

**POWIATOWY URZĄD PRACY  
W NAMYSŁOWIE**  
tel: (077) 4 -19-09-20 ; fax (077) 4-19-09-25  
e-m a i l : opna@praca.gov.pl

---

*SPRAWOZDANIE  
Z DZIAŁALNOŚCI  
POWIATOWEGO URZĘDU PRACY  
W NAMYSŁOWIE  
ZA OKRES 01.01.2007 – 31.12.2007 r.*

*Luty 2008*

*Spis treści :*

**Wstęp**

**I Poziom i struktura bezrobocia**

1. Poziom bezrobocia
2. Zmiany w poziomie bezrobocia
3. Wybrane kategorie bezrobotnych
4. Struktury bezrobotnych

**II Aktywne formy przeciwdziałania bezrobociu**

1. Środki z Funduszu Pracy i Europejskiego Funduszu Społecznego
2. Prace interwencyjne
3. Roboty publiczne i prace społecznie użyteczne
4. Szkolenia
5. Staże i przygotowanie zawodowe
6. Przyznanie bezrobotnemu jednorazowych środków na podjęcie działalności gospodarczej oraz refundacja pracodawcy kosztów wyposażenia i wyposażenia stanowiska pracy dla skierowanego bezrobotnego
7. Efektywność Aktywnych Form Przeciwdziałania Bezrobociu

**III Pośrednictwo pracy**

1. Oferty pracy zgłaszane do Powiatowego Urzędu Pracy
2. Zakłady pracy od których pozyskano najwięcej ofert pracy
3. EURES

**IV Poradnictwo zawodowe**

**V Ewidencja i świadczenia**

**VI Obsługa informatyczna urzędu**

**VII Zatrudnienie i warunki pracy w urzędzie**

**Podsumowanie**

## **Wstęp**

Powiatowy Urząd Pracy w Namysłowie jest jednostką organizacyjną Powiatu, powołaną do wykonywania zadań publicznych wynikających z przepisów:

- a) ustawy z dnia 20 kwietnia 2004r. o promocji zatrudnienia i instytucjach rynku pracy (Dz. U. Nr 99, poz. 1001 ze zm.)
- b) ustawy z dnia 13 października 1998r. przepisy wprowadzające ustawy reformujące administrację publiczną (Dz. U. Nr 133, poz. 872 ze zm.)
- c) ustawy z dnia 05 czerwca 1998r. o samorządzie powiatowym (Dz. U. z 2001r. Nr 142, poz. 1592 ze zm.)
- d) ustawy z dnia 27 sierpnia 1997r. o rehabilitacji zawodowej i społecznej oraz zatrudnianiu osób niepełnosprawnych (Dz. U. Nr 123, poz. 776 ze zm.)
- e) ustawy z dnia 30 czerwca 2005r. o finansach publicznych (Dz. U. Nr 249, poz. 2104)
- f) innych obowiązujących aktów prawnych

Urząd jest jednostką organizacyjną Powiatu Namysłowskiego działającą w formie jednostki budżetowej, wchodzi w skład powiatowej administracji zespolonej, a bezpośredni nadzór nad Urzędem sprawuje Starosta .

Obszarem działania Urzędu jest teren gmin wchodzących w skład Powiatu Namysłowskiego. Siedziba Urzędu znajduje się na terenie miasta Namysłowa.

Przedmiotem działania Urzędu jest promocja zatrudnienia, łagodzenia skutków bezrobocia oraz aktywizacja zawodowa, które to działania są realizowane w szczególności w zakresie:

1. polityki rynku pracy;
2. usług rynku pracy;
3. instrumentów rynku pracy;
4. rehabilitacji zawodowej osób niepełnosprawnych;
5. praw i obowiązków związanych z członkostwem Polski w Unii Europejskiej

Niniejsze sprawozdanie ma na celu przedstawienie działań podejmowanych przez PUP w ostatnim roku w celu zmniejszenia bezrobocia. Trudno jest pogodzić interesy

wszystkich partnerów rynku pracy. Z jednej strony bezrobotni chcą znaleźć odpowiednią pracę z godziwym wynagrodzeniem, z drugiej strony pracodawcy chcą pozyskać wykwalifikowanych pracowników, najchętniej miejscowych, którzy zgodzą się pracować za najniższe wynagrodzenie

Sprawozdanie zostało przygotowane w oparciu o zadania przypisane samorządowi powiatu namysłowskiego, a realizowane przez Powiatowy Urząd Pracy w Namysłowie, do których należy m.in.: pozyskiwanie i gospodarowanie środkami finansowymi na realizację zadań z zakresu aktywizacji lokalnego rynku pracy, prowadzenie pośrednictwa pracy i poradnictwa zawodowego, inicjowanie i wdrażanie instrumentów rynku pracy, inicjowanie, organizowanie i finansowanie projektów lokalnych i innych działań na rzecz aktywizacji bezrobotnych oraz współdziałanie z instytucjami rynku pracy w tym z Powiatową Radą Zatrudnienia.

Przyczyn spadku bezrobocia należy doszukiwać się w przystąpieniu Polski do Unii Europejskiej wraz ze wszystkimi tego "konsekwencjami"- otwarciem granic i niektórych zagranicznych rynków pracy, co otworzyło nowe szanse zatrudnienia i wpłynęło dodatnio na mobilność przestrzenną zasobów pracy, rozpoczęciem wdrażania projektów współfinansowanych z funduszy strukturalnych, które zagwarantowały wpłynięcie znacznego zastrzyku kapitałowego na inwestycje i przyspieszyły wzrost koniunktury gospodarczej, zniesienia granic celnych, mocnym podkreśleniem przez UE potrzeby rozwoju zasobów ludzkich i ich dostosowania do potrzeb rynku pracy. Towarzyszył temu wzrost gospodarczy oraz zmiany legislacyjne, w tym wejście w życie nowej Ustawy o promocji zatrudnienia i instytucjach rynku pracy .Jednym z istotnych elementów kreowania pozytywnej sytuacji rynku pracy oraz wytyczania kierunków zmian była w danych latach również działalność Powiatowego Urzędu Pracy. Działalność ta jest tu zaprezentowana w rozbiciu na najważniejsze elementy składowe: aktywne formy przeciwdziałania bezrobociu, pośrednictwo pracy, poradnictwo zawodowe.

## I Poziom i struktura bezrobocia

### 1. Poziom bezrobocia

Liczba bezrobotnych zarejestrowanych w PUP w Namysłowie na koniec grudnia 2007r. wynosiła **2415** osób z czego **1562** stanowiły kobiety tj, 64,7% ogółu bezrobotnych.

Porównując grudzień 2006r. do grudnia 2007r. liczba bezrobotnych zmniejszyła się o 1392 osoby tj. o ok. 36 %

**Tabela 1: Stan bezrobocia w poszczególnych miesiącach rok-2006 i 2007**

MIESIĄCE	ROK 2006		ROK 2007	
	OGÓŁ	KOBIETY	OGÓŁ	KOBIETY
I	4503	2512	3654	2196
II	4425	2472	3543	2167
III	4331	2445	3306	2049
IV	4193	2422	3060	1911
V	4082	2420	2835	1843
VI	3986	2423	2685	1818
VII	4013	2425	2577	1785
VIII	4000	2434	2569	1778
IX	3857	2431	2428	1669
X	3872	2426	2389	1607
XI	3792	2364	2392	1590
XII	3807	2340	2415	1562

Z tabeli wynika ,że w porównaniu do roku 2006 największy spadek liczby ogółu bezrobotnych można zauważyć w miesiącach: lipcu, sierpniu i październiku.

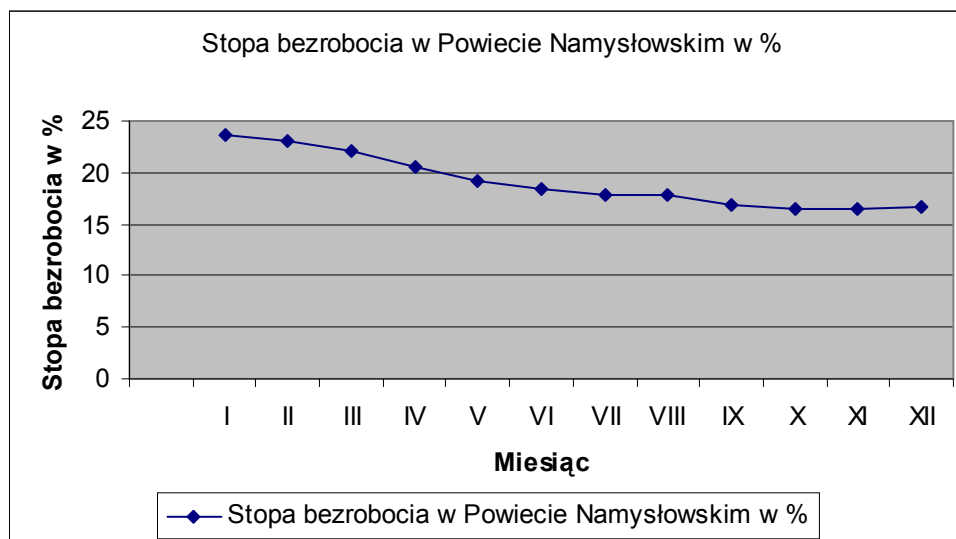
Największy spadek w liczbie kobiet w porównaniu do roku 2006 odnotowujemy w miesiącach : październiku, listopadzie i grudniu.

Poniżej przedstawiono tabelę obrazującą poziom bezrobocia w poszczególnych gminach z podziałem na grupy będące w szczególnej sytuacji na rynku pracy.

**Tabela 2: Poziom bezrobocia w poszczególnych gminach ( stan na 31.12.2007r.)**

Gmina	Ogół bezrobotnych	Kobiety	Bez prawa do zasiłku	Zw. grupowo	Do 25 r.życia	Pow.50r. życia
Miasto Namysłów	713	429	300	23	142	219
Gmina Namysłów	498	339	723	24	95	99
Gmina Wilków	289	190	245	6	47	68
Gmina Świerczów	294	195	260	10	68	62
Gmina Domaszowice	279	176	237	4	69	60
Gmina Pokój	342	233	298	6	79	71
<b>OGÓŁEM</b>	<b>2415</b>	<b>1562</b>	<b>2063</b>	<b>73</b>	<b>500</b>	<b>579</b>

**Wykres 1: Stopa bezrobocia w powiecie namysłowskim w 2007 roku**



W analizie bezrobocia najbardziej znanym miernikiem tego zjawiska jest wskaźnik stopy bezrobocia. Poniższa tabela przedstawia wskaźniki stopy bezrobocia naszego powiatu na tle województwa i kraju w 2007 roku.

**Tabela 3: Wysokość stopy\* bezrobocia w poszczególnych miesiącach w 2007 roku**

Miesiąc	Powiat Namysłów	Województwo opolskie	Polska
I	23,7	16,7	15,1
II	23,1	16,2	14,9
III	22,1	15,5	14,4
IV	20,5	14,5	13,7
V	19,2	13,7	13,0
VI	18,5	13,0	12,4
VII	17,9	12,9	12,2
VIII	17,9	12,7	12,0
IX	16,9	12,4	11,6
X	16,4	11,9	11,3
XI	16,4	11,6	11,2
XII	16,6	12,0	11,4
<b>Dynamika spadku stopy bezrobocia</b>	7,1	4,7	3,7

\* dane szacunkowe bez korekty GUS

**Tabela 4: Zawody w jakich najczęściej występowały oferty pracy od 01.01.-31.12.2007 roku .**

Zawód	Wg średniej grupy zawod.	Liczba ofert
Bez zawodu	000000	3
Dyrektor	121	1
Kierownicy działów	122	3

<u>Chemik</u>	211	1
Informatyk, administrator systemów komputerowych	213	9
Inżynier budownictwa	2142	8
Inż. inżynierii środowiska	2142	4
Inżynier elektryk i elektronik	2143	3
Inżynier mechanik	214	2
Inżynier geodeta	2148	1
Specjalista kontroli jakości	2149	5
Inżynier leśnictwa i rolnictwa	2221	1
Inżynier technologii żywności	2222	1
Lekarz weterynarii	2233	1
Farmaceuta	2234	1
Fizjoterapeuta	2239	5
Epidemiolog, specjalista zdrowia publicznego	2239	4
Pielęgniarki, położne	2241	4
Nauczyciele gimnazjów i szkół ponadgimnazjalnych	2321	38
Nauczyciele szkół podstawowych	2331	7
Nauczyciele przedszkola	2332	1
Nauczyciele szkół specjalnych	2341	1
Specjaliści szkolnictwa i wychowawcy	2359	6
Ekonomiści	2411	5
Specjaliści ds. zarządzania zasobami ludzkimi	2413	5
Specjaliści ds. ekonomicznych i zarządzania	2419	8
Prawnicy	2429	3
Psycholog, psycholog kliniczny	2444	4
Archiwiści	2431	5
Technik inżynierii i ochrony środowiska	311208	3



Technik elektryk	311302	3
Technik elektronik	311401	5
Technicy mechaniczy	3115	2
Graficy komputerowi	31181	2
Technik informatyk i operatorzy sprzętu komputerowego	3121	6
Fotografowie, montażyści obrazu	313110	1
Technik budownictwa, inspektor budowlany, kosztorysant	31120	3
Kontroler produkcji	315208	1
Technik leśnik	321205	1
Technik rolnik	321208	3
Technicy technologii żywności	3213	1
Technik fizjoterapii i terapeuta zajęciowy	3224	4
Nauczyciele praktycznej nauki zawodu i instruktorzy	33110	3
Doradcy inwestyjni	34110	2
Agenci ds. sprzedaży (przedstawiciel handlowy , handlowiec)	34150	9
Zaopatrzeniowiec	341601	2
Asystent ekonomiczny, pracownik ds. finansowych	3419	6
Agenci biur pomagający w prowadzeniu działalności	342990	10
Pracownicy administracyjni, sekretarze asystenci	3431	90
Pośrednik pracy	342301	1
Księgowi	343201	10
Urzędnicy ds. podatków	3442	2
Opiekunowie i opiekunki dziecięce, pracownicy socjalni,	3461	15
Instruktor rekreacji ruchowej	347504	1
Animator kultury	347601	5
Bibliotekarz	348202	6
Sekretarka	411101	14
Pracownicy ds. finansowo-statystycznych	4121	

(asystent rachunkowości, fakturzyści)		11
Magazynierzy i pokrewni	4131	31
Pracownicy do spraw transportu	413390	6
Doręczyciele pocztowi , listonosze	4141	2
Ankieter	414201	2
Pracownicy obsługi biurowej	4191	161
Kasjer handlowy	421102	24
Asystent usług pocztowych	421301	3
Windykator	421403	2
Pracownik biura podróży	422103	1
Recepcjonista	422201	2
Kontroler biletów	511204	1
Intendent	512103	2
Kucharze	5122	25
Kelnerzy i pokrewni	5123	16
Opiekunki dziecięce	513102	28
Sanitariusz szpitalny	513203	12
Opiekunka domowa	513301	1
Fryzjer, kosmetyczka, wizażystka	5141	11
Strażak	515101	4
Pracownik ochrony mienia i osób	515902	23
Sprzedawcy	5221	188
Rolnicy produkcji roślinnej	6111	16
Hodowcy produkcja zwierzęca	6121	3
Rolnicy produkcja roślinna i zwierzęca	613101	1
Ogrodnicy	621201	3
Robotnicy leśni i pokrewni	6311	7
	7121	

Murarze i pokrewni		52
Zbrojarze	712204	1
Cieśle i stolarze budowlani	7123	12
Brukarze	712401	38
Meliorant	712501	17
Robotnicy budowlani monterzy	71290	5
Dekarz	713101	10
Tynkarze	713302	5
Szklarze i pokrewni	713590	1
Monter instalacji i urządzeń sanitarnych	7136	14
Monterzy sieci wodnych i kanalizacyjnych	713704	3
Malarze budowlani i pokrewni	7141	12
Lakiernicy	7142	7
Spawacze	7212	26
Blacharz samochodowy	721303	1
Ślusarz	722204	9
Ustawiacze operatorzy obrabiarek (frezer, tokarz)	7223	4
Mechanicy, monterzy maszyn i urządzeń	7233	9
Mechanicy pojazdów samochodowych	7231	9
Elektromechanik sprzęty gospodarstwa domowego	724103	2
Elektromonterzy	7242	8
Elektromonter pogotowia elektroenergetycznego	724404	1
Monterzy elektronicy	725104	1
Monterzy instalacji i urządzeń	725201	3
Komputerowy składacz tekstu	734101	1
Masarze, rozbieracz-wykrawacz, rzeźnik wędliniarz, ubojowy	7411	42
Piekarze, cukiernicy i pokrewni	7412	12
Robotnicy przygotowujący drewno ( suszarnikowy)	7421	

		16
Stolarze i pokrewni	7422	99
Tartacznik	742306	1
Tapicerzy	743702	42
Obuwnik przemysłowy	744304	72
Operator koparek i zwalowarek	811102	10
Operator maszyn do formowania szkła	813102	1
Elektroenergetyk pomiarów i zabezpieczeń	816104	1
Palacze Co	8162	13
Operator zautomatyzowanej i zrobotyzowanej linii produkcyjnej	817101	2
Operator maszyn do obróbki metali	8211	2
Szlifierz kamienia	821208	1
Wulkanizator	823104	10
Operatorzy urządzeń do formowania wyrobów z tworzyw sztucznych	823205	4
Maszynista maszyn offsetowych	825102	1
Monter elektrycznego sprzętu gospodarstwa domowego	828111 828202	179
Monterzy wyrobów z drewna	8285	27
Kierowcy samochodu osobowego	8321	19
Kierowcy autobusu	832201	3
Kierowcy samochodu ciężarowego	8323	66
Kierowcy ciągnika rolniczego i maszyn rolniczych	8331	21
Operator sprzętu do robót ziemnych	8332	7
Kierowca operator wózków jezdniowych	833401	10
Sprzątacze domowy	913102	4
Pomoce i sprzątaczkę , pokojowe, salowe	9132	56
Robotnik gospodarczy	914103	651
Goniec, konwojent	9151	4
	915206	

Woźny		7
Sortowacz surowców wtórnych	916103	1
Robotnik placowy	91621	4
Robotnik polowy, robotnik pomocniczy w hodowli zwierząt	9211	8
Pomocniczy robotnik leśny	921201	2
Pomocniczy robotnik w gosp. rybackim	921301	6
Robotnik drogowy	931203	8
Robotnik budowlany	931301	29
Pakowacz	932103	2
Robotnik pomocniczy w przemyśle przetwórczym	932104	86
Sortowacz,	932106	10
Robotnik magazynowy	933104	4

## 2. Zmiany w poziomie bezrobocia

### Napływ bezrobocia

W ciągu 2007 r. w Powiatowym Urzędzie Pracy w Namysłowie zarejestrowało się ogółem 4479 osób w tym 2311 kobiet.

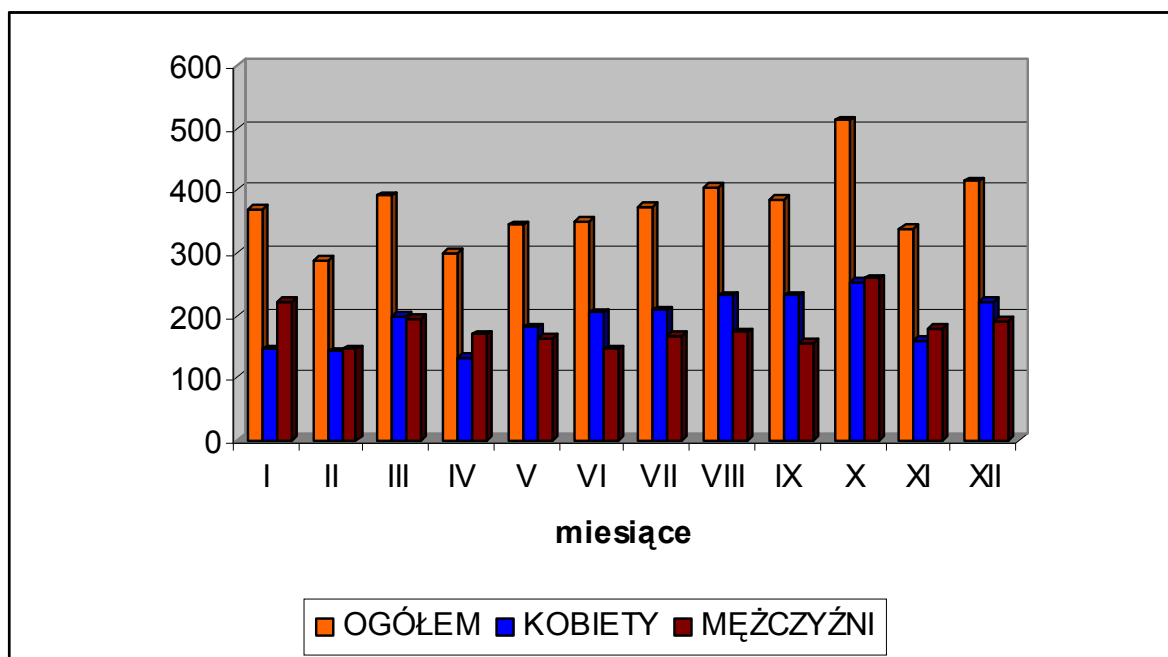
Według stanu na 31.12.2007r. uprawnionych do pobierania zasiłku dla bezrobotnych było tylko 352 osób

Wśród ogólnej liczby rejestrujących się 3388 osób poprzednio pracowało. Natomiast 1091 osób, które zostały zarejestrowane wcześniej nie pracowały.

W omawianym okresie 2853 zarejestrowanych pochodziło z terenów wiejskich ( tj. 63,7% ogółu zarejestrowanych ).

Na koniec grudnia 2007 zarejestrowanych było 113 osób niepełnosprawnych posiadających status bezrobotnego w tym 59 kobiet.

**Wykres 2: Napływ bezrobocia od stycznia do grudnia 2007r.**



MIESIĄCE	OGÓŁEM	KOBIECY	MĘŻCZYŹNI
I	370	147	223
II	289	143	146
III	392	198	194
IV	301	132	169
V	345	181	164
VI	350	204	146
VII	375	208	167
VIII	405	231	174
IX	386	231	155
X	513	254	259
XI	339	159	180
XII	414	223	191

Najwięcej osób zarejestrowało się w miesiącu październiku. W miesiącach wiosennych nastąpił spadek liczby osób rejestrujących się (prace sezonowe). W miesiącach kwietniu tylko 301 a w maju zarejestrowało się tylko 345 osób. W kolejnych miesiącach takich jak: VIII, IX, X rosła liczba osób rejestrujących się.

Przyczyny rejestracji pozostają od kilku lat nadal takie same:

- zakończenia prac interwencyjnych
- zakończenia robót publicznych
- zakończenia szkolenia lub stażu pracy

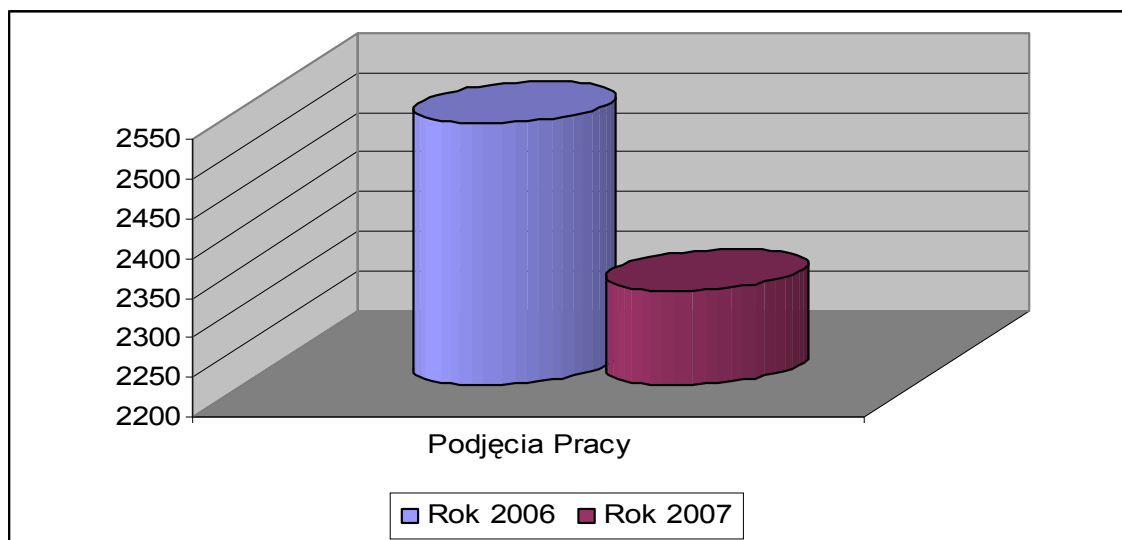
- zakończenia prac sezonowych

### Odływ bezrobocia

Od początku roku 2007 z ewidencji bezrobotnych wyłączono ogółem 6635 osób. Przyczynami odpływu bezrobotnych w okresie 2007 roku były m.in.:

- podjęcia pracy 2319 osób
- w tym pracy niesubsydiowanej 730 osób
- prac interwencyjnych 124 osoby
- robót publicznych 143 osoby
- brak gotowości do podjęcia pracy 1604 osoby
- dobrowolnej rezygnacji 370 osób
- rozpoczęcia szkolenia , stażu pracy 764 osoby

**Wykres 3: Podjęcia pracy w latach 2006-2007**



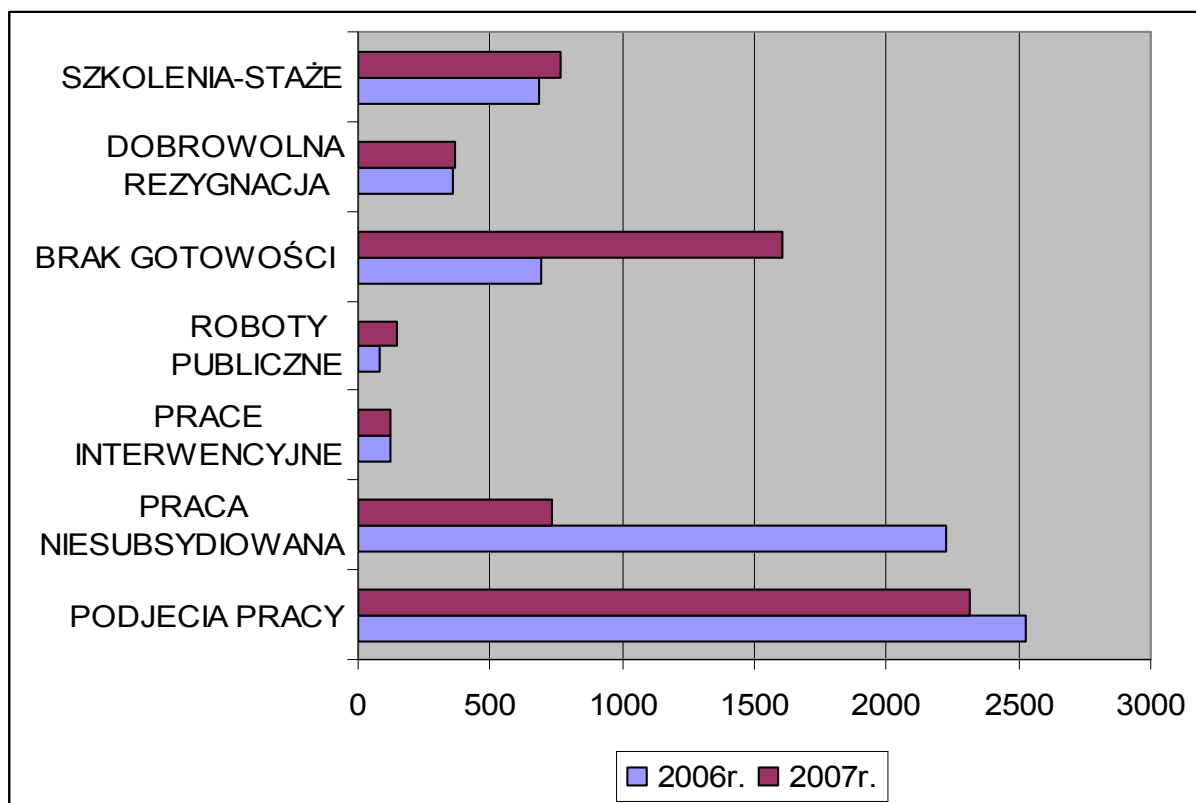
Rok 2006 – podjęć pracy – 2530

Rok 2007 – podjęć pracy – 2319

Porównując podjęcia pracy w latach 2006 i 2007 należy stwierdzić , że nastąpił nieznaczny spadek osób podejmujących pracę.

Zawody w jakich najczęściej występowały oferty pracy w 2007 roku. Z przedstawionych danych wynika , że najwięcej ofert było zgłoszonych w zawodzie –robotnik gospodarczy.

**Wykres 4: Przyczyny wyłączeń z ewidencji bezrobotnych w 2006 i 2007 roku**



### 3. Wybrane kategorie bezrobotnych

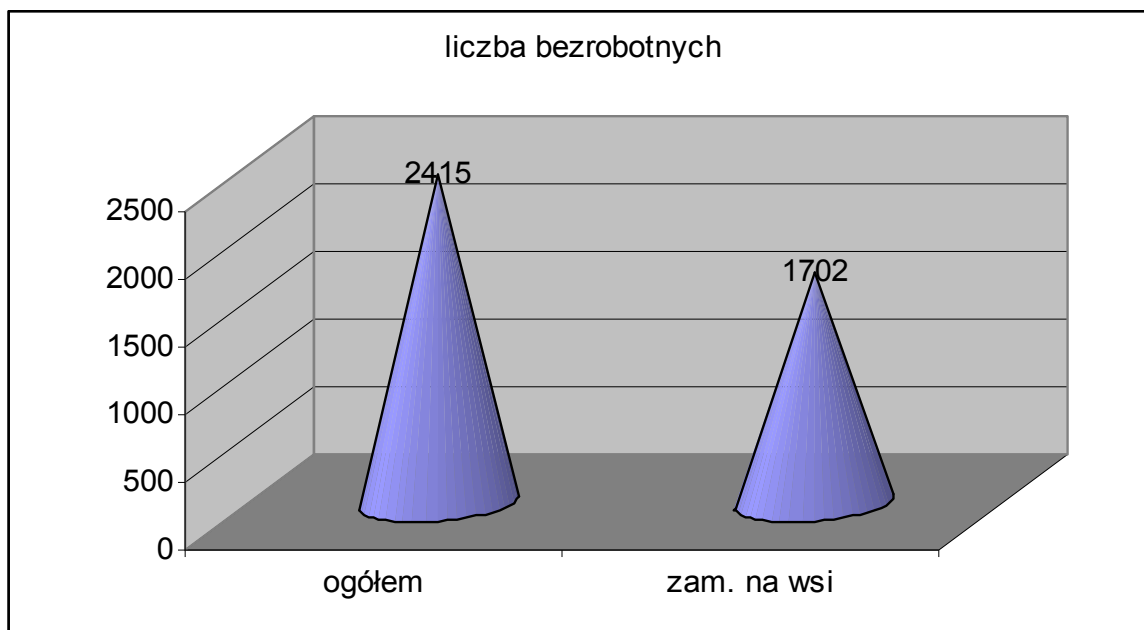
#### Bezrobotni zamieszkali na wsi

W 2007 roku z terenów wiejskich zarejestrowało się 2853 osób. Liczba bezrobotnych zamieszkałych na terenach wiejskich wynosiła na koniec grudnia 2007 roku –1702 osoby, co stanowi 70,5 % ogółu bezrobotnych .

W grupie bezrobotnych bez prawa do zasiłku pozostawało 2063 osoby , co stanowi 71,7 % ogółu bezrobotnych zamieszkałych na wsi zarejestrowanych w ewidencji Powiatowego Urzędu Pracy w Namysłowie.



**Wykres 5: Bezrobotni zamieszkali na wsi w porównaniu do ogółu bezrobotnych**



### **Bezrobotne kobiety**

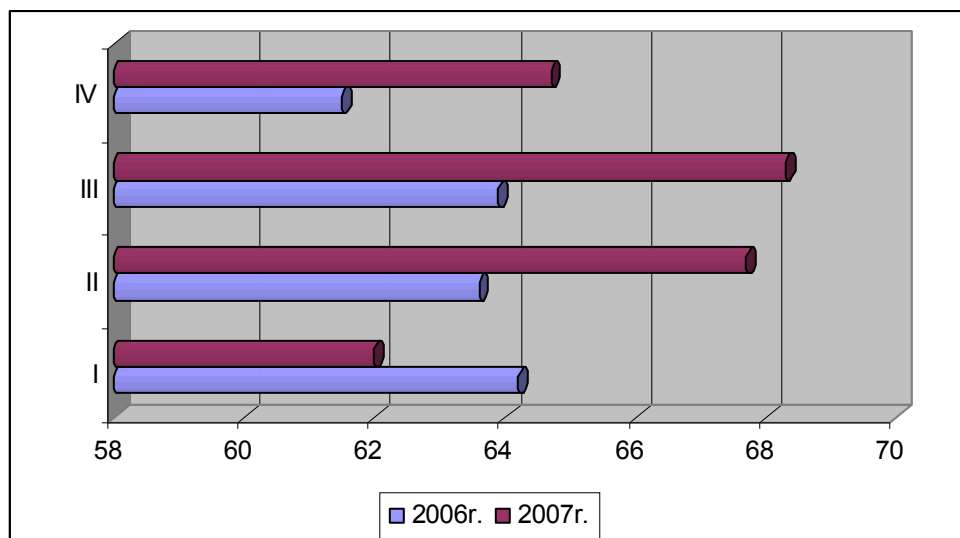
Na koniec 2007 r. liczba kobiet zarejestrowanych w Urzędzie Pracy wynosiła 1562 osób, co stanowi 64,7% ogółu bezrobotnych. W porównaniu z analogicznym okresem 2006 r. liczba bezrobotnych kobiet wynosiła 2340 osób, co stanowi 61,5%. Z porównania tego wyniku, że procentowy udział kobiet do ogółu zmienił się nieznacznie, nastąpił wzrost o 3,2%.

W 2007 roku spośród wszystkich zarejestrowanych kobiet aż 90,3% stanowiły kobiety nie posiadające prawa do zasiłku dla bezrobotnych.

Na koniec grudnia 2007 r. najliczniejszą grupę stanowiły kobiety długotrwale bezrobotne-1134 osoby. Wykształcenie zasadnicze zawodowe posiada- 468 osób, co stanowi 30,9% ogółu kobiet. Z wykształceniem policealnym i średnim zawodowym zarejestrowanych jest 350, tj. 22,4% ogółu zarejestrowanych kobiet. Z wykształceniem gimnazjalnym i niższym figuruje 491 kobiet tj. 31,4% ogółu zarejestrowanych kobiet.

Poniższy wykres obrazuje procentowy udział kobiet w ogólnej liczbie bezrobotnych w latach 2006-2007 z podziałem na kwartały.

**Wykres 6: Procentowy udział kobiet w ogólnej liczbie bezrobotnych**

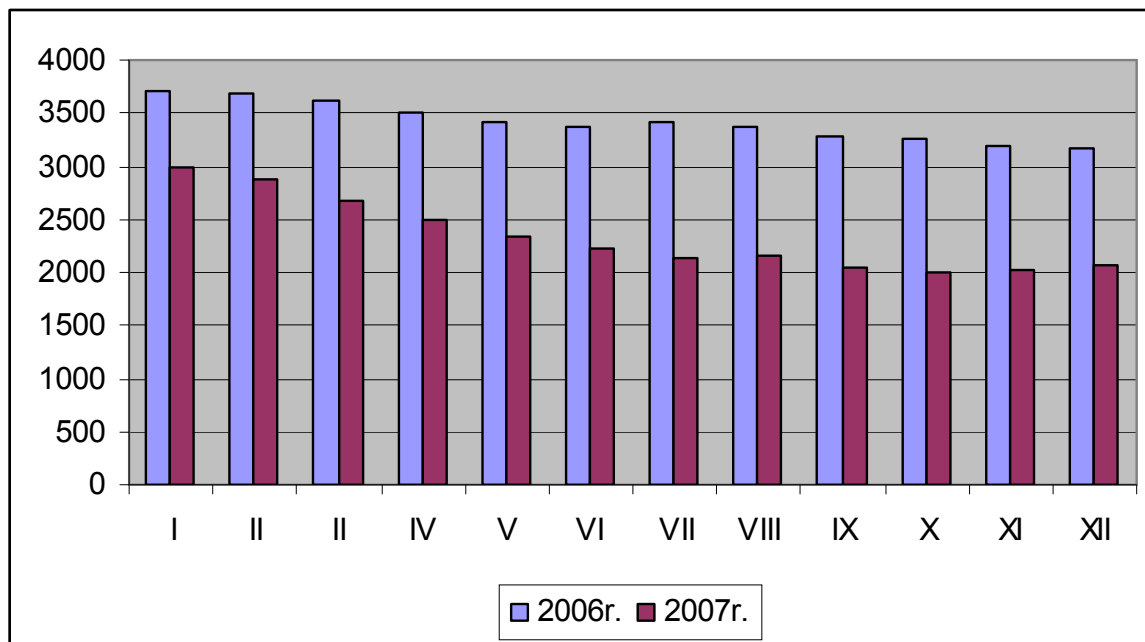


#### **Bezrobotni bez prawa do zasiłku**

Na koniec roku 2007 w PUP w Namysłowie zarejestrowanych było 2063 osób bez prawa do zasiłku. Stanowili oni 85,4 % ogółu zarejestrowanych bezrobotnych. Struktura omawianej populacji przedstawia się następująco:

- kobiety stanowiły 68,4 % ogółu grupy bez prawa do zasiłku
- osoby posiadające staż pracy stanowiły 79,2 % ogółu grupy
- osoby bez stażu pracy 21,9 % ogółu grupy
- osoby niepełnosprawne 4,6 % ogółu grupy
- osoby zamieszkałe na wsi 71,7 % ogółu grupy

**Wykres 7: Bezrobotni bez prawa do zasiłku w latach 2006-2007 z podziałem na miesiące**



MIESIĄC	2006 rok	2007 rok
I	3717	2997
II	3681	2873
III	3619	2681
IV	3512	2487
V	3426	2328
VI	3366	2226
VII	3407	2145
VIII	3368	2167
IX	3290	2042
X	3251	2008
XI	3191	2024
XII	3179	2063

## Niepełnosprawni

Na koniec grudnia 2007 roku w rejestrach Urzędu znajdowało się 113 osób niepełnosprawnych w tym 59 kobiet.

Dla porównania w grudniu 2006 r. było zarejestrowanych 119 osób w tym 61 kobiety.

Z porównania wynika, że poziom bezrobocia w tej grupie minimalnie uległ zmianie.

**Tabela 5: Struktura osób niepełnosprawnych wg wieku i wykształcenia (stan na 31.12.2007r.)**

<b>WYKSZTAŁCENIE</b>	<b>OGÓLEM</b>	<b>KOBIETY</b>
Wyższe	2	1
Liceum ogólnokształcące	4	3
Policealne i śr.zawodowe	14	9
Zasadnicze zawodowe	48	25
Pozostałe	45	21
<b>WIEK</b>	<b>OGÓLEM</b>	<b>KOBIETY</b>
18-24	9	6
25-29	15	7
30-34	14	10
35-39	15	10
40-44	14	9
45-49	14	9
50-54	17	7
55-59	9	1
<b>OGÓLEM</b>	<b>113</b>	<b>59</b>

## 4. Struktura bezrobotnych

### Bezrobotni według wieku

Dane z IV kwartału 2007 r. zamieszczone w tabeli 6: *Poziom i struktura bezrobocia w poszczególnych gminach wg wieku*, potwierdzają, że najtrudniejsza sytuacja na rynku pracy dotyczy grupy wiekowej w przedziale 45-64 lat. Stanowili oni na koniec roku 25,6 % ogółu bezrobotnych.

Na koniec grudnia 2007 r. odsetek ten wyniósł 25,1 % ; wzrósł o 0,4 %.

**Tabela 6: Poziom i struktura bezrobocia w poszczególnych gminach wg wieku  
( stan na 31.12.2007r.)**

Wyszczególnienie		WIEK											
Stan na 31.12.2006	Liczba bezrob.	18-24		25-34		35-44		45-54		55-59		Pow.60	
		O	%	O	%	O	%	O	%	O	%	O	%
Gm.Namysłów	1211	237	19,6	296	24,4	194	16	333	27,5	115	9,5	37	3,1
Gm.Wilków	289	47	14,3	76	26,3	57	19,7	84	29,1	22	7,6	3	1
Gm.Świerczów	294	68	23,1	62	21,1	67	22,8	67	24	25	8,5	5	1,7
Gm.Domaszowice	279	69	24,7	78	28	44	15,8	62	22,2	16	5,7	10	3,6
Gm.Pokój	342	79	23,1	78	22,8	75	22	76	22,2	28	8,2	6	1,7
<b>OGÓLEM</b>	<b>2415</b>	<b>500</b>	<b>20,8</b>	<b>590</b>	<b>24,4</b>	<b>437</b>	<b>18,1</b>	<b>622</b>	<b>25,8</b>	<b>206</b>	<b>8,5</b>	<b>60</b>	<b>2,4</b>

% - procentowy udział w liczbie bezrobotnych z danej gminy

O- ogółem liczba bezrobotnych z danego przedziału wiekowego zarejestrowanych w gminie

### Bezrobotni wg wykształcenia

Nadal wśród bezrobotnych dominują osoby z wykształceniem zasadniczym zawodowym i niższym. W porównaniu do ubiegłych lat wzrasta odsetek bezrobotnych z wykształceniem średnim ogólnokształcącym.

**Tabela 7: Poziom i struktura bezrobocia wg wykształcenia z podziałem na gminy  
(stan na 31.12.2007r.)**

Wyszczególnienie		Bezrobotni wg wykształcenia									
Gmina	L.bezr.	Wyższe		policealne i śred.zawod.		Liceum ogóln.		zsz		Gimn.i podst.	
		O	%	O	%	O	%	O	%	O	%
Namysłów	1211	68	5,6	267	22	140	11,6	352	29,1	384	31,8
Wilków	289	11	3,8	32	11,1	31	11,1	94	32,5	121	41,9
Świerczów	294	3	1	60	20,4	29	9,9	98	33,3	104	35,4
Domaszowice	279	8	2,9	47	16,8	31	11,1	88	31,5	105	37,6
Pokój	342	11	3,2	47	13,7	30	8,8	116	34	138	40,4
<b>OGÓLEM</b>	<b>2415</b>	<b>101</b>	<b>4,2</b>	<b>453</b>	<b>18,8</b>	<b>261</b>	<b>10,8</b>	<b>748</b>	<b>31</b>	<b>852</b>	<b>35,2</b>

O- ogółem –bezrobotni z danym wykształceniem z gminy

% - udział bezrobotnych z danym wykształceniem w liczbie bezrobotnych z danej gminy

Największy odsetek bezrobotnych z wykształceniem wyższym ma gm. Namysłów i Wilków. Duży odsetek osób z wykształceniem zasadniczym zawodowym jest zauważalny w gm. Pokój i Świerczów. Największy odsetek osób z wykształceniem policealnym i średnim zawodowym jest w gminie Pokój i gminie Świerczów. Znacznym odsetkiem bezrobotnych

i Domaszowice. Wykształceniem gimnazjalnym i podstawowym o wysokim odsetku charakteryzują się gminy : Wilków, Pokój i Domaszowice.

## Bezrobotni wg czasu pozostawania bez pracy

Szczegółowe dane o strukturze bezrobotnych według czasu pozostawania bez pracy obrazuje poniższe zestawienie.

**Tabela 8: Poziom i struktura bezrobocia wg czasu pozostawania bez pracy (stan na 31.12.2007r.)**

Wyszczególnienie		Bezrobotni wg czasu pozostawania bez pracy w miesiącach											
Gmina	l.bezr.	do 1 r-ku		1-3		3-6		6-12		12-24		Pow.24	
		O	%	O	%	O	%	O	%	O	%	O	%
Namysłów	1211	138	11,4	263	21,8	184	15,2	153	15,2	149	12,3	324	26,8
Wilków	289	18	6,2	68	23,5	29	10,1	34	11,8	42	14,5	98	34
Świerczów	294	35	11,9	48	16,3	32	10,9	40	13,6	42	14,3	97	33
Domaszowice	279	40	14,3	56	20,1	44	15,8	27	9,7	34	12,2	78	28
Pokój	342	23	6,7	57	16,7	48	14	61	17,8	42	12,3	111	32,4
<b>OGÓŁEM</b>	<b>2415</b>	<b>254</b>	<b>10,5</b>	<b>492</b>	<b>20,4</b>	<b>337</b>	<b>14</b>	<b>315</b>	<b>13,1</b>	<b>309</b>	<b>12,8</b>	<b>708</b>	<b>29,2</b>

O – ogółem bezrobotni z danego przedziału pozostawania bez pracy

%- udział bezr.z danego przedziału pozostawania bez pracy w ogólnej liczbie bezrobotnych z gminy

Znaczną cechą bezrobocia jest jego długotrwały charakter. W grudniu 2007 r. osoby pozostające bez pracy przez okres dłuższy niż 12-m-cy stanowiły 42,1 % ogółu bezrobotnych. Udział kobiet w tej kategorii od dłuższego czasu utrzymuje się na wysokim poziomie 77,4% omawianej populacji. Najmniej jest pozostających bez pracy do 1-go miesiąca bo 254 osób co stanowi 10,6 % ogółu ogólnej liczby bezrobotnych.

Analiza porównawcza liczby bezrobotnych pod kątem czasu pozostawania bez pracy w gminach wykazuje iż największy odsetek bezrobotnych stanowią osoby pozostające bez pracy co przedstawia tabela powyżej:

- gm. Wilków, Świerczów, Domaszowice (pow .24 m-cy)
- gm. Wilków, Świerczów, Pokój i Namysłów (od 12-24 m-cy)

Najmniejszym odsetkiem bezrobotnych w przedziale do 1 miesiąca wg czasu pozostawania bez pracy charakteryzuje się gmina: Wilków , Pokój i Namysłów.

## Bezrobotni wg stażu pracy

Wśród ogółu bezrobotnych zarejestrowanych na koniec grudnia 2007r. liczną grupę stanowiły osoby z przedziału od 1- 5 lat..; czyli 20,6 % ogółu bezrobotnych.

Kolejną grupą o dużym odsetku bezrobotnych stanowią osoby z przedziału od 10-20 lat ; wynosi ona 16% ogółu bezrobotnych. Tuż za nią liczną grupę stanowi grupa osób z przedziału do 1 roku z odsetkiem 14,3 % do ogółu bezrobotnych.

Poziom i strukturę omawianej populacji przedstawia tabelka.

**Tabela 9: Poziom i struktura bezrobocia wg stażu pracy (stan na 31.12.2007r.)**

Wyszczególnienie		Bezrobotni wg stażu pracy w latach													
Gmina	l.bezrob.	do 1 r.		1-5		5-10		10-20		20-30		pow.30		bez stażu	
		O	%	O	%	O	%	O	%	O	%	O	%	O	%
<b>Namysłów</b>	1211	345	28,5	498	41,2	339	28	385	31,8	308	25,4	69	5,7	471	38,9
<b>Wilków</b>	289	51	17,6	51	17,6	47	16,3	46	16	37	12,8	3	1	54	18,7
<b>Świerczów</b>	294	38	13	74	25,2	39	13,3	40	13,6	27	9,2	5	1,7	71	24,1
<b>Domaszowice</b>	279	63	22,6	51	18,3	35	12,5	37	13,3	20	7,2	4	1,4	69	24,7
<b>Pokój</b>	342	43	12,6	74	21,6	44	12,9	60	17,5	45	13,2	8	2,3	68	19,9
<b>OGÓŁEM</b>	<b>2415</b>	<b>345</b>	<b>14,3</b>	<b>498</b>	<b>20,6</b>	<b>339</b>	<b>14</b>	<b>385</b>	<b>16</b>	<b>308</b>	<b>12,7</b>	<b>69</b>	<b>2,9</b>	<b>471</b>	<b>19,5</b>

O- ogółem –bezrobotni z danego przedziału wg stażu pracy

% -procentowy udział bezrobotnych z danego przedziału w ogólnej liczbie bezr.z gminy

Analiza porównawcza pod względem stażu pracy ogółem w gminach wykazuje , iż największy odsetek stanowiły osoby ze stażem :

- 1- 5 lat w gminach : Namysłów, Świerczów, Pokój
- 10-20 lat w gminach : Namysłów, Pokój, Wilków
- 5 -10 lat w gminach : Namysłów, Wilków, Świerczów
- do 1 –go roku w gminach: Namysłów, Domaszowice, Wilków

## II AKTYWNE FORMY PRZECIWDZIAŁANIA BEZROBOCIU

### 1. Środki z Funduszu Pracy i Europejskiego Funduszu Społecznego

Obecnie dużą wagę przywiązuje się do zwalczania bezrobocia i zwiększenia zatrudnienia poprzez aktywne formy. Działania te wpływają na stronę podażową rynku pracy ( szkolenia , staże zawodowe, przygotowanie zawodowe) stymulują popyt na prace ( subsydiowane zatrudnienia , roboty publiczne), a także usprawniają funkcjonowanie całego rynku pracy ( pośrednictwo pracy , doradztwo zawodowe, klub pracy) Środki na aktywne formy pochodzą z Funduszu Pracy a w ostatnich latach również z funduszy unijnych, a w szczególności:

Zawiadomieniem Nr DF.I.4021/8a/AK/07 z dnia 09.03.2007r. Minister Pracy i Polityki Społecznej ustalił na 2007 rok następujące kwoty środków Funduszu Pracy:

1. **3.367,6 tys. zł** (słownie: trzy miliony trzysta sześćdziesiąt siedem tysięcy sześćset złotych) – na finansowanie zadań określonych w §2 ust. 1 pkt. 1 rozporządzenia Rady Ministrów z dnia 28 września 2004r. w sprawie algorytmu ustalania kwot środków Funduszu Pracy na finansowanie zadań w województwie (Dz. U. z 2004r. Nr 224, poz. 2273 z późn. zm.)
2. Kwota ta uległa zmianie:

- a) w dniu 28.03.2007r. – zwiększenie o środki będące w dyspozycji samorządu województwa na realizację projektów SPO RZL:
- na Działanie 1.2 – 279,8 tys. zł
  - na Działanie 1.3 – 430,5 tys. zł
- b) w dniu 04.07.2007r. – zwiększenie o środki będące w dyspozycji samorządu województwa na realizację projektów SPO RZL:
- na Działanie 1.2 – 438,0 tys. zł
  - na Działanie 1.3 – 110,6 tys. zł
- b) w dniu 19.06.2007r. – zwiększenie o środki z rezerwy Samorządu Województwa Opolskiego na realizację:
- Programu wojewódzkiego – 65,0 tys. zł
- c) w dniu 24.07.2007r. – zwiększenie o środki z rezerwy Ministra Pracy i Polityki Społecznej na realizację programu:
- „IKD” – 360,0 tys. zł
  - „Praca dla młodych - Dobry Start” – 93,0 tys. zł
- d) w dniu 14.09.2007r. – zwiększenie o środki z rezerwy Ministra Pracy i Polityki Społecznej na realizację programu:
- „Aktywna Kobieta” – 32,0 tys. zł

Ostatecznie samorząd powiatu dysponował w 2007 roku kwotą:  
**5.176,5 tys. zł** na realizację programów na rzecz promocji zatrudnienia, łagodzenia skutków bezrobocia oraz aktywizacji zawodowej,

Szczegóły przedstawiają poniższe tabele.

*Tabela 10: Wydatkowanie środków Funduszu Pracy na realizację programów na rzecz promocji zatrudnienia, łagodzenia skutków bezrobocia i aktywizacji zawodowej w 2007 roku*

**I. Algorytm**

Lp.	Wyszczególnienie	Realizacja w 2007 roku	
		l. os. objętych	kwota
1	Prace interwencyjne	181	500.942,-
2	Roboty publiczne	114	515.129,-
2a	Roboty publiczne – rezerwa Samorządu Województwa – „Melioracje”	30	65.000,-
2b	Roboty publiczne – wkład własny – „Melioracje”		85.319,-
3	Staże	244	655.520,-



3a	Stáže – rezerwa Ministra – „ <i>Drzwi do kariery</i> ”	20	42.558,-
3	Przygotowanie zawodowe	10	7.538,-
4	Refundacja składki ZUS	52	0,-
5	Szkolenia	81	150.322,-
5a	Szkolenia – rezerwa Ministra – „ <i>Drzwi do kariery</i> ” / <i>Praca dla Młodych – Dobry Start</i> /	20	47.281,-
5b	Szkolenia – rezerwa Ministra – „ <i>Życiowa szansa</i> ” /IKD/	60	118.071,-
5c	Szkolenia – rezerwa Ministra – „ <i>Aktywna Kobieta</i> ”	10	31.751,-
6	Zwrot kosztów przejazdu / zakwaterowania (art. 45 ustawy)	32	1.629,-
7	Przyznanie bezrobotnemu jednorazowo środków na podjęcie działalności gosp.	25	282.500,-
7a	Przyznanie bezrobotnemu jednorazowo środków na podjęcie działalności gospodarczej – rezerwa Ministra – „ <i>Życiowa szansa</i> ” /IKD/	15	180.000,-
8	Ref. pracodawcy kosztów doposażenia i wyposażenia stanowiska pracy	54	622.340,-
8b	Ref. pracodawcy kosztów doposażenia i wyposażenia stanowiska pracy – rezerwa Ministra – „ <i>Życiowa szansa</i> ” /IKD/	5	60.000,-
9	Prace społecznie użyteczne	428	66.981,-
10	Umorzenia – art. 76 ust. 10 ustawy	1	12.789,-
<b>Ogółem:</b>		<b>1.382</b>	<b>3.445.670</b>

## II. EFS 2006/2007

### 1. Działanie 1.2

Lp.	Jednorazowe środki na podjęcie dział. gospodarczej	13	Wykonanie
		l. os. objętych	kwota
4	Organizacja staży dla osób bezrobotnych	206	659.834,35
2	Zwrot kosztów przejazdu z miejsca zamieszkania i powrotu do miejsca odbywania stazu	353	985.047,00
<b>Razem:</b>		<b>353</b>	<b>985.047,00</b>

## 2. Działanie 1.3

Lp.	Wyszczególnienie	Wykonanie	
		l. os. objętych	kwota
1	Koszt organizacji szkoleń	141	147.003,77
2	Jednorazowe środki na podjęcie dział. gospodarczej	49	585.500,00
<b>Razem:</b>		<b>141</b>	<b>732.503,77</b>

Kolejna tabela przedstawia programy realizowane w minionym roku .

**Tabela 11: Stan środków w 2007 r.**

Data otrzymania decyzji	Przyznana kwota /w zł/	Nazwa programu
09.03.2007	3.367.600,-	ALGORYTM
28.03.2007	279.800,-	EFS 1.2
28.03.2007	430.500,-	EFS 1.3
04.07.2007	438.000,-	EFS 1.2
04.07.2007	110.600,-	EFS 1.3

19.06.2007	65.000,-	Program regionalny-wojewódzki <b>„MELIORACJE”</b>
24.07.2007	360.000,-	Rezerwa MPiPS <b>„IKD - ŻYCIOWA SZANSA”</b> Inwestycje w kwalifikacje deficytowe
24.07.2007	93.000,-	Rezerwa MPiPS <b>„PRACA DLA MŁODYCH - DOBRY START”</b>
14.09.2007	32.000,-	Rezerwa MPiPS <b>„AKTYWNA KOBIETA”</b> Sanitariuszki szpitalne
<b>RAZEM:</b>	<b>5.176.500,-</b>	

## 2. Prace interwencyjne

Tabela 12: Liczba osób skierowanych do prac interwencyjnych w rozbiciu na gminy

GMINA	WYSZCZEGÓLNIENIE	
	liczba osób	kwota
Namysłów	112	299.393,-
Wilków	25	77.675,-
Domaszowice	10	28.830,-
Świerczów	19	50.592,-
Pokój	15	44.452,-
<b>Razem</b>	<b>181</b>	<b>273.833,11</b>

Łącznie do prac interwencyjnych skierowano 181 osób na sumę 273.833,11 zł. Najwięcej osób bo, aż 112 skierowano na prace interwencyjne z gminy Namysłów na kwotę 299.393 zł. Najmniej osób skierowano z gminy Domaszowice – tylko 10 osób na kwotę 28.830 zł.

### 3. Roboty publiczne i prace społecznie użyteczne

**Tabela 13: Tabela 13: Liczba osób skierowanych na roboty publiczne w 2007 roku**

GMINA	WYSZCZEGÓLNIENIE	
	liczba osób	kwota
Namysłów	37	143.913,-
Wilków	19	88.556,-
Domaszowice	25	123.752,-
Świerczów	18	102.115,-
Pokój	45	207.112,-
<b>Razem</b>	<b>144</b>	<b>665.448,-</b>

Z przedstawionej tabeli wynika, że najwięcej osób bo aż 45 skierowanych zostało na roboty publiczne z gm. Pokój na łączną kwotę 207.112 zł. Kolejną grupę –37 osób skierowano z gm. Namysłów -zamknęło się to w kwocie 143.913 zł.. Następną grupę bezrobotnych stanowili bezrobotni z gm. Domaszowice tj.25 osób . Z gm. Świerczów skierowano 18osób. Łącznie na roboty publiczne skierowano 144 osób a koszt skierowań wyniósł 665.448 zł.

**Tabela 14: Prace społecznie użyteczne**

#### Prace społecznie użyteczne

GMINA	liczba osób	liczba godzin	kwota
NAMYSŁÓW	138	4.428	16.594,-
WILKÓW	15	3.890	14.571,-
ŚWIERCZÓW	150	5.510	20.772,-
DOMASZOWICE	125	4.050	15.044,-

POKÓJ	0	0	0,-
<b>Ogółem</b>	<b>428</b>	<b>17.878</b>	<b>66.981,-</b>

Najwięcej prac społecznie użytecznych zostało zorganizowanych w gminie Namysłów, natomiast gmina Pokój zrezygnowała z tej formy.

#### 4. Szkolenia

Szkolenia organizowane przez Powiatowy Urząd Pracy są ukierunkowane tematycznie na lokalny rynek pracy. Celem przeprowadzonych szkoleń było dostosowanie kwalifikacji do wymagań rynku pracy

**Tabela 15: Wykaz osób skierowanych na szkolenia w 2007 roku.**

<i>L.P.</i>	<i>Szkolenia indywidualne</i>	<i>ILOŚĆ OSÓB</i>
1.	Prawo jazdy kat. E	5
2.	Prawo jazdy kat. C	32
3.	Prawo jazdy kat. D	2
4.	Prawo jazdy kat. T	1
5.	Instruktor nauki jazdy kat. B	1
6.	Operator koparko – ładowarki	5
7.	Drwal – operator pilarek	2
8.	Kierowca wózków jezdniowych	2
9.	Uzyskanie uprawnień elektrycznych	11
10.	Pracownik ochrony fizycznej – licencja I i II stopnia	1
11.	Palacz CO	3
12.	Kurs kwalifikacyjny szeregowych Państwowej Straży Pożarnej	4
13.	Tynkarz	6
14.	Murarz – zbrojarz	8
15.	Brukarz	14
16.	Termoizolacyjne ocieplanie obiektów	14
17.	Pracownik biurowy – kadry i płace	22
18.	Pracownik biurowy	11
19.	Księgowość komputerowa	10
20.	Zastosowanie komputera w firmie	20

<i>L.P.</i>	<i>Szkolenia indywidualne</i>	<i>ILOŚĆ OSÓB</i>
21.	Europejski Certyfikat Umiejętności Komputerowych - ECDL	20
22.	Serwisant komputerowy	20
23.	Obsługa komputera i programu komputerowego „SUBIEKT”	1
24.	Efektywność osobista – trening rozwoju osobistego	20
25.	Sanitariuszka szpitalna	10
26.	Przygotowanie do pracy w handlu detalicznym	46
27.	Spawanie metodami MIG i TIG	12
28.	Spawanie gazowe	1
29.	Kierowca wózków jezdniowych – obsługa i wymiana butli gazowych w wózkach wyposażonych w te urządzenia, gospodarka magazynowa, podstawy obsługi komputera	16
30.	Kurs przedsiębiorczości	99
<b>RAZEM</b>		<b>419</b>

Kolejna tabela przedstawia realizację szkoleń w rozbiciu na poszczególne programy, które były uwzględnione w aktywizacji zawodowej bezrobotnych w minionym roku.

**Tabela 16: Realizacja szkoleń w 2007 roku**

<i>NAZWA PROGRAMU</i>	<i>OGÓŁEM</i>	
	<i>l. osób</i>	<i>kwota</i>
ALGORYTM w tym: - wkład własny w realizację projektu z EFS	81	237.732,21
EFS Działanie 1.2 - z wyłączeniem wkładu własnego	107	129.127,25
EFS Działanie 1.3 - z wyłączeniem wkładu własnego	141	108.400,58
„ŻYCIOWA SZANSA”	60	118.070,90

„DRZWI DO KARIERY”	20	47.280,81
„AKTYWNA KOBIETA”	10	31.750,40
<b>OGÓŁEM WYDATKI (bez EFS)</b>	<b>171</b>	<b>434.834,32</b>
<b>OGÓŁEM WYDATKI</b>	<b>419</b>	<b>672.362,15</b>

Ogółem na szkolenia skierowano 419 osób, w tym 171 osób uczestniczyło w szkoleniach współfinansowanych w ramach Europejskiego Funduszu Społecznego. Koszt wszystkich szkoleń wyniósł: 672.362,15 w tym 237.527,83 to koszt szkolenia finansowane z EFS.

## 5. Staże i przygotowanie zawodowe

Aktywna polityka rynku pracy to przygotowanie zawodowe i staże. W roku 2007 najwięcej osób - 193 uczestniczyło w *stażach pozyskanych ze środków EFS* na łączną kwotę 585.798,46 zł.

Z *przygotowania zawodowego* skorzystało 10 osób co zamknęło się w kwocie 7 538 zł.

**Tabela 17: Wykorzystanie środków na aktywizację zawodową absolwentów wg podziału na gminy**

Wyszczególnienie	Gmina Namysłów		Gmina Wilków		Gmina Świerczów		Gmina Pokój		Gmina Domaszowice	
	<i>l. os.</i>	<i>kwota</i>	<i>l. os.</i>	<i>kwota</i>	<i>l. os.</i>	<i>kwota</i>	<i>l. os.</i>	<i>kwota</i>	<i>l. os.</i>	<i>kwota</i>
PRZYGOTOWANIE ZAWODOWE	9	6 784,00	-	-	-	-	-	-	1	754,00
STAŻE (ALGORYTM)	151	396 725,04	30	61 497,36	15	63 350,85	27	75 537,34	21	58 409,41
STAŻE ( EFS)	159	424 162,96	30	74 448,60	17	42 131,45	20	54 195,53	20	55 882,81
STAŻE „DRZWI DO KARIERY”	16	33 706,56	3	6 744,78	-	-	1	2 106,66	-	-

**6. Przyznanie bezrobotnemu jednorazowych środków na podjęcie działalności gospodarczej oraz refundacja pracodawcy kosztów doposażenia i wyposażenia stanowiska pracy dla skierowanego bezrobotnego**

Istotne miejsce w działaniach Urzędu zajmowała promocja przedsiębiorczości wśród bezrobotnych. Jednorazowe środki na podjęcie działalności gospodarczej, w roku 2007 był traktowany w sposób priorytetowy.

Spełniając zadanie w tym zakresie Urząd włączył się w realizację programów : „Algorytm” , „EFS” , „Życiowa szansa” /IKD/ - środki z rezerwy Ministra

Ogromne zainteresowanie ze strony bezrobotnych tą formą wsparcia zaowocowało udzieleniem dotacji.

Poniższa tabela przedstawia jaką wartość przeznaczono na ten cel.

**Tabela 18: Dotacje dla bezrobotnych i refundacja kosztów wyposażenia i doposażenia na stanowiska pracy**

<b>Jednorazowe środki dla bezrobotnych na podjęcie działalności gospodarczej w 2007 roku</b>			
<b>LP</b>	<b>NAZWA PROGRAMU</b>	<b>KWOTA W ZŁ</b>	<b>LICZBA OSÓB</b>
1.	Algorytm	282.500,00	25
2.	„Życiowa szansa” /IKD/ - środki z rezerwy Ministra	180.000,00	15
3.	EFS – Działanie 1.2	156.000,00	13
4.	EFS – Działanie 1.3	585.500,00	49
<b>RAZEM:</b>		<b>1.204.000,00</b>	<b>102</b>
<b>Refundacja kosztów wyposażenia i doposażenia stanowiska pracy dla skierowanego bezrobotnego w 2007 roku</b>			



LP	NAZWA PROGRAMU	KWOTA W ZŁ	LICZBA OSÓB
1.	Algorytm	622.340,00	54
2.	„Życiowa szansa” /IKD/ - środki z rezerwy Ministra	60.000,00	5
<b>RAZEM:</b>		<b>682.340,00</b>	<b>59</b>

Ogółem przyznano 102 osobom środki na podjęcie działalności gospodarczej na łączną kwotę 1.204.000 zł oraz zrefundowano koszty wyposażenia i doposażenia stanowisk pracy dla 59 osób bezrobotnych na łączną kwotę 682.340 zł.

## 7. Efektywność Aktywnych Form Przeciwdziałania Bezrobociu

Tabela 19: Efektywność Aktywnych Form Przeciwdziałania Bezrobociu

L.p.	Wyszczególnienie	Zakończyło udział w programie	Podjęło pracę	%
1.	Prace interwencyjne	94	59	63
2.	Roboty publiczne	120	23	19
3.	Staże (Algorytm)	173	67	39
4.	Staże (EFS)	235	50	21
5.	Przygotowanie zawodowe	0	-	-
6.	Szkolenia – Algorytm	81	64	79
7.	Szkolenia – „Życiowa szansa”	60	15	25
8.	Szkolenia – „Drzwi do kariery”	20	0	0
9.	Szkolenia – „Aktywna kobieta”	10	0	0
10.	Szkolenia – EFS 1.2	107	32	30
11.	Szkolenia – EFS 1.3	141	78	55
12.	Prace społecznie użyteczne	428	46	11

W związku z tym, że część umów z instytucjami i pracodawcami zawierana jest na okres przełomowy 2007/2008, powstają zobowiązania przechodzące na kolejny rok kalendarzowy.

**Tabela 20: Kwota zobowiązań przechodząca na rok 2008**

Lp.	Wyszczególnienie	Kwota do wykorzystania w 2008r.	Zobowiązania 2007r.	Razem
1	Prace interwencyjne	190.000,-	410.000,-	<b>600.000,-</b>
2	Roboty publiczne – algorytm	297.600,-	130.000,-	<b>427.600,-</b>
3	Staż	384.500,-	515.500,-	<b>900.000,-</b>
4	Przygotowanie zawodowe	0,-	50.000,-	<b>50.000,-</b>
4	Szkolenia – algorytm	298.870,-	1.130,-	<b>300.000,-</b>
5	Zwrot kosztów przejazdu	22.400,-	17.600,-	<b>40.000,-</b>
6	Przyznanie bezrobotnemu jednorazowo środków na podjęcie działalności gospodarczej	390.000,-	0,-	<b>390.000,-</b>
7	Refundacja pracodawcy kosztów wyposażenia i doposażenia stanowiska pracy	520.000,-	0,-	<b>520.000,-</b>
8	Jednorazowa refundacja składki ZUS	0,-	140.000,-	<b>140.000,-</b>
<b>Ogółem:</b>		<b>2.103.370,-</b>	<b>1.264.230,-</b>	<b>3.367.600,-</b>

### III Pośrednictwo pracy

#### 1. Oferty pracy zgłoszone do PUP

Realizacja ofert pracy narastająco od 01.01. – 31.12.2007r.

**Tabela 21: Realizacja zadań pośrednictwa pracy w okresie I-XII 2007 r.**

lp	Treść	Liczba ofert pracy	Realizacja ofert pracy		
			Wykorzystane przez PUP	Wycofane Przez Zakład Pracy	Ogółem
		Zgłoszonych w ciągu roku			

1.	Oferty otwarte (stałe, czas określony)	112	2	110	112
2.	Prace stałe	205	79	126	205
3.	Prace czas określony i sezonowe	1120	589	531	1120
4.	Prace interwencyjne	135	124	11	135
5.	Staże alg	179	167	12	179
6.	Staże PROJEKT	20	20	-	20
7.	Staże EFS	183	160	23	183
8.	Przygotowanie zawodowe	10	10	-	10
9.	Dotacje z FP	64	60	4	64
10.	Roboty publiczne	146	143	3	146
11.	PSU – prace społeczno-użyteczne	509	437	72	509
12.	Refundacja składki ZUS	52	52	-	52
13.	PFRON	7	7	-	7
14.	<b>OGÓLEM</b>	<b>2742</b>	<b>1850</b>	<b>892</b>	<b>2742</b>

W 2006 roku do dyspozycji bezrobotnych pozostawało 2350 miejsc pracy. Liczbę ofert z podziałem na gminy przedstawia tabela.

**Tabela 22: Liczba ofert pracy w dyspozycji PUP w 2006 roku**

**Oferty zgłoszone do PUP – według gmin od 01.01-31.12.2007r.**

Rodzaj oferty	Ogółem	Gmina	Zgłoszone
<b>Oferty otwarte ( stałe i na czas określony)</b>	<b>112</b>	Wszystkie	
<b>Oferty realizowane przez PUP</b>			<b>2630</b>
<b>Prace stałe</b>	<b>205</b>	Miasto	122
		G. N-ów	22
		Domaszowice	4
		Świerczów	17

		Wilków	14
		Pokój	10
		Obce	16
<b>Prace na czas określony i umowa zlecenie</b>	<b>1120</b>	Miasto	739
		G. N-ów	106
		Domaszowice	34
		Świerczów	54
		Wilków	39
		Pokój	33
		Obce	115
		<b>Prace interwencyjne</b>	<b>135</b>
G. N-ów	11		
Domaszowice	4		
Świerczów	11		
Wilków	3		
Pokój	7		
Obce	3		
<b>Staż</b>	<b>179</b>	Miasto	142
		G.N-ów	8
		Domaszowice	2
		Świerczów	4
		Wilków	9
		Pokój	7
		Obce	7
<b>Staż z EFS</b>	<b>183</b>	<b>Miasto</b>	132
		G. N-ów	11
		Domaszowice	9
		Świerczów	11
		Wilków	7
		Pokój	11
		Obce	2
<b>Staż „Projekt”</b>	<b>20</b>	<b>Miasto</b>	17
		G. N-ów	1
		Domaszowice	-
		Świerczów	-
		Wilków	1
		Pokój	1
		Obce	-
<b>Dotacje doposażenie, wyposażenie stanowiska pracy</b>	<b>64</b>	<b>Miasto</b>	43
		G. N-ów	7
		Domaszowice	-
		Świerczów	3
		Wilków	2

		Pokój	7
		Obce	2
<b>Roboty publiczne</b>	<b>146</b>	<b>Miasto</b>	38
		G. N-ów	-
		Domaszowice	25
		Świerczów	20
		Wilków	17
		Pokój	46
		Obce	-
<b>Prace społecznie- użyteczne (PSU)</b>	<b>509</b>	<b>Miasto</b>	219
		G. N-ów	-
		Domaszowice	125
		Świerczów	150
		Wilków	15
		Pokój	-
		Obce	-
<b>Refundacja składek ZUS</b>	<b>52</b>	<b>Miasto</b>	52
		G. Namysłów	-
		Domaszowice	-
		Świerczów	-
		Wilków	-
		Pokój	-
		Obce	-
<b>PFRON</b>	<b>7</b>	<b>Miasto</b>	7
		G. Namysłów	-
		Domaszowice	-
		Świerczów	-
		Wilków	-
		Pokój	-
		Obce	-
<b>Przygotowanie zawodowe</b>	<b>10</b>	<b>Miasto</b>	10
		G. Namysłów	-
		Domaszowice	-
		Świerczów	-
		Wilków	-
		Pokój	-
		Obce	-
<b>Ogółem</b>	<b>2742</b>		2630

## 2. Zakłady pracy od których pozyskano najwięcej ofert pracy

Tabela poniżej przedstawia zakłady pracy od których pozyskano najwięcej ofert w 2007 roku.

Głównie są to zakłady produkcyjno-usługowe ; są też instytucje samorządowe . Zapotrzebowanie na pracowników przedstawia tabela.

**Tabela 23: Zakłady pracy od których pozyskano najwięcej ofert pracy w okresie I-XII 2007r.**

Lp	Nazwa zakładu pracy	Liczba ofert pracy
1	URZĄD MIEJSKI w Namysławie	304 z psu *
2	DIEHL CONTROLS POLSKA N-ów	203
3	URZĄD GMINY w Świerczowie	175 z psu
4	URZĄD GMINY w Domaszowicach	157 z psu
5	Tow. Handlu Zagranicznego SKÓRIMPEX Sp. Z o.o. Z-d FALCON w Namysławie	78
6	NESTLE ICE CREAM Sp. z o.o. Namysłów	68
7	DZIEDZIC Sp. z o.o. W. Dziedzic N-ów	57
8	URZĄD GMINY w Pokoju	52
9	STAROSTWO POWIATOWE w Namysławie	47
10	JEDYNAK BABYWELT Sp. z o.o. w Namysławie	45
11	URZĄD GMINY w Wilkowie	40 z psu
12	RZEŹNICTWO-WĘDLINIARSTWO MARYNIAK	39
13	NB POLSKA (VELUX) w Namysławie	38
14	PRZED. ROB. INŻ. „ARES” K. Szczotkowski Namysłów	30
15	PRH „KŁOS” w Rychnowie	29
16	TESCO POLSKA Sp. z o.o. Namysłów	28
17	TRENKWALDER & PARTNER Sp. Z o.o. praca w NESTLE Namysłów	21
18		21

	Urząd Skarbowy N-ów	
19	ICB DRIVER-NETWORK PL Sp. z o.o. w Namysławie	21
20	RELBMED DRÓB Sp. Z o.o. w Świerczowie	20
21	ZPCH Sp. Inwalidów „METALOWIEC” N-ów	17
22	EKO-WOD Sp. z o.o. w Namysławie	16
23	SKLEP SIM w Namysławie	15
24	DZIEDZIC Meble Tapicerowane M. Dzedzic N-ów	14
25	P.U.H. ŁUKASZ GOLD-DRÓB z Oławy praca w Świerczowie	13
26	P.P.H. Ferma-Pol w Zalesiu	13
27	MAKROPOL Sp. Z o.o. w Poznaniu	12
28	E.K.Ochendzan w Namysławie	10
29	Z-d. Ogólno-Budowlany Ireneusz Bratosiewicz Lubka	10
30	ZEM Sp. z o.o. N-ów	8
31	BROWAR NAMYSŁÓW Sp. z o.o. a Namysławie	6
32	ŚLUSARSTWO PRODUKCYJNE Z. Stachurski w Kamiennej	5
33	AURYS LUSTRA Sp. z o.o. w Namysławie	4
34	OCHRONA OSÓB I MIENIA „STEN” Wrocław	5
35	AGROPLON M. Wolczańska Głuszyna	5
36	BMK Pawliszyn w Pokoju	4
37	Usługi Rem. Budowlane Janina Bilyk Namysłów	5
38	ORFEUSZ Sp. z o.o. N-ów	4
39	P.R.U.H. „PAGRO” w Pagowie	3
40	„BABUD” Firma Budowlano transportowa J. Sobczak	2
41	DOBRA FORMA M. Stencel w Namysławie	2
42	Firma Odólno _Budowlana “MAR-BUD” M. Bratosiewicz	2

	Lubaska	
43	WIKI-MET Sp. z o.o. Hanulin k/Kępna	2
44	ROTOX Sp. z o.o. w Zieleńcu	2

**\* prace społecznie użyteczne**

### 3. EURES

#### Europejskie Pośrednictwo Pracy –Usługi EURES

EURES umożliwia znalezienie pracy oraz informuje o warunkach życia i pracy w Europejskim Obszarze Gospodarczym- doradcy EURES nie tylko gromadzą oferty pracy, ale także udzielają informacje o tym , jak się żyje i mieszka w krajach EOG.

Pomaga pracodawcom , którzy chcą zatrudnić pracowników z innych krajów europejskich. EURES odgrywa znaczącą rolę w obszarach przygranicznych , ponieważ pomaga pracownikom, i pracodawcom we wzajemnych kontaktach.

Od momentu wejścia Polski do Unii Europejskiej Powiatowe Urzędy Pracy świadczą usługi EURES. Działalność prowadzona poprzez Powiatowego Asystenta EURES nastawiona była na szerokie informowanie zainteresowanych osób ofertami pracy za granicą, prowadzeniu naboru i wysyłki CV kandydatów na oferty zgłaszane do Urzędu.

W minionym roku nawiązano 202 kontakty informacyjne z instytucjami w ramach usług EURES. Z indywidualnych porad skorzystało 90 osób.

Do dyspozycji bezrobotnych pozostawało w 2007 r. 519 ofert pracy za granicę.

### V Poradnictwo zawodowe

#### Zarys ogólny

Usługi poradnictwa zawodowego w Powiatowym Urzędzie Pracy w Namysławie w kolejnych latach nabierały coraz większego znaczenia, a działania marketingowe promujące tę usługę skutkowały w kolejnych latach intensyfikacją działań podejmowanych na tym polu.

W rozpatrywanym okresie oprócz działań *stricte* doradczych, obejmujących poradnictwo zawodowe w formie indywidualnej i grupowej oraz udzielania informacji zawodowej, usługi poradnictwa zawodowego stały się niezbędnym elementem projektów finansowanych ze środków UE, ogniskujących swoje cele na selekcji i doborze beneficjentów pomocy, pod względem ich predyspozycji i preferencji oraz deficytów zawodowych .

W okresie sprawozdawczym 01.01.2007 – 31.12.2007 podejmowano również inne inicjatywy, mniej ściśle związane z ustawowymi, obligatoryjnymi zadaniami nałożonymi na poradnictwo zawodowe, czego przykładem jest stała współpraca ze szkołami ponadgimnazjalnymi naszego terenu, gdzie doradcy zawodowi w roli prelegentów prowadzili zajęcia na temat rynku pracy, promowali usługi Urzędu oraz akcentowali tematy związane z umiejętnościami poruszania się po rynku pracy.



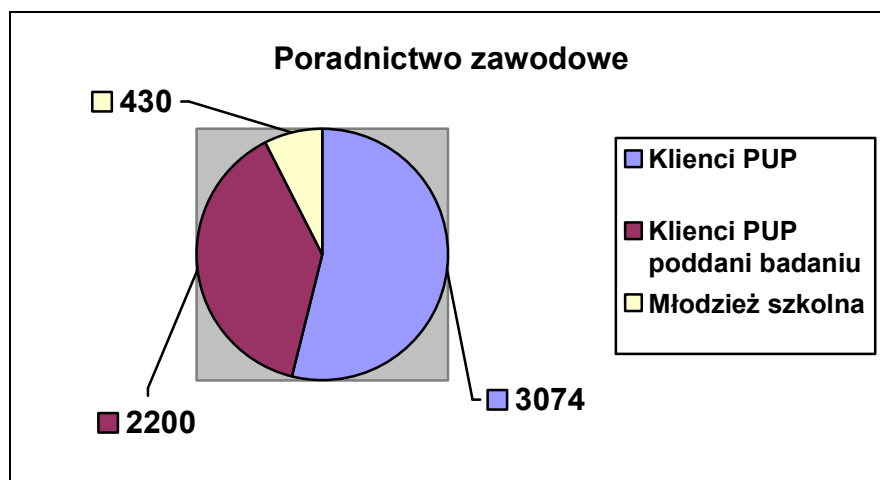
Niezwykle istotne było również przeprowadzenie badań diagnozujących zapotrzebowanie na kwalifikacje zawodowe (szkolenia) wśród większości klientów PUP w Namysławie. Badania te, w powiązaniu z informacjami nt. zawodów deficytowych i nadwyżkowych, pozwolą na konstruowanie oferty szkoleniowej adekwatnej do sytuacji na lokalnym rynku pracy i wpłyną na efektywniejsze dysponowanie środkami przewidzianymi na tą formę wsparcia naszych klientów.

### Poradnictwo zawodowe w liczbach.

Aby unaocznić i poglądowo przybliżyć działalność poradnictwa zawodowego w PUP Namysłów, poniżej przedstawiono dane statystyczne obejmujące najważniejsze działania w roku 2007.

Poniższy wykres przedstawia ilość osób, które skorzystały z różnych form wsparcia ze strony poradnictwa zawodowego (zestawienie obejmuje również młodzież uczącą się co jest wynikiem opisywanej wcześniej współpracy ze szkołami oraz osoby poddane badaniom ankietowym).

Klienci poradnictwa zawodowego	Liczba (ogółem)
Klienci PUP Namysłów (bez młodzieży szkolnej)	<b>3074</b>
Klienci PUP Namysłów poddani badaniu zapotrzebowania na szkolenia	ok. <b>2200</b>
Młodzież szkolna	ok. <b>430</b> (17 spotkań)
<b>Suma:</b>	<b>5704</b>



Powyższe zestawienie świadczy o rosnącym zainteresowaniu usługami poradnictwa zawodowego, które dzięki aktywnym działaniom pracowników PUP oferują szeroki wachlarz atrakcyjnych dla odbiorców działań, wspieranych również funduszami pozyskanymi z Unii Europejskiej.

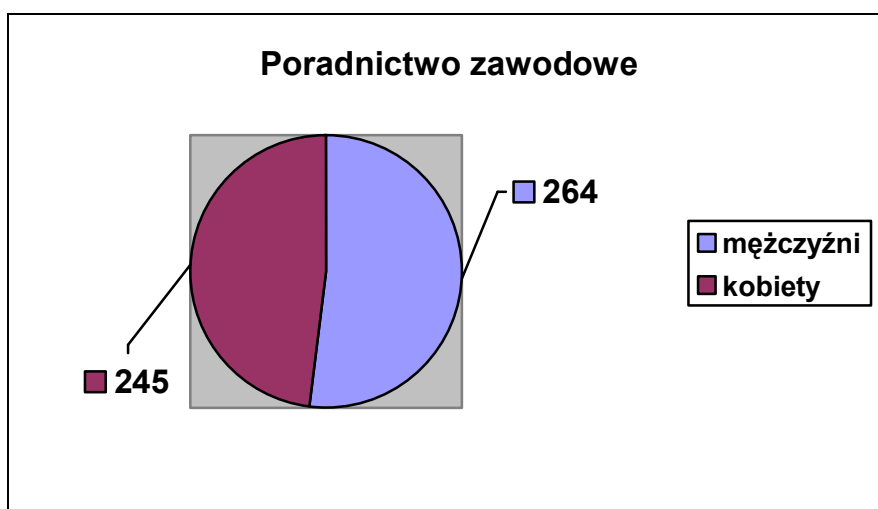
Poradnictwo Zawodowe w 2007 roku działało na wielu płaszczyznach związanych z pomocą osobom bezrobotnym i młodzieży szkolnej angażując się w zadania *stricto* doradcze:

- Rozpoznanie istniejących trudności w znalezieniu pracy;
- Diagnozowanie predyspozycji zawodowych;
- Wybranie odpowiedniego rodzaju pracy lub kierunku szkolenia, przekwalifikowania;
- Zaplanowanie ścieżki kariery zawodowej;
- Udzielanie szczegółowych informacji o zawodach rynku pracy;
- Przygotowanie do rozmowy kwalifikacyjnej i nabywanie umiejętności związanych z poszukiwaniem zatrudnienia,

Kolejne wykresy ukazują w formie statystyk rejestrowane usługi w rozróżnieniu na ich rodzaje.

W ramach poradnictwa indywidualnego i grupowego, które skupiało się udzielaniu porad ułatwiających wybór zawodu, zmianę kwalifikacji, podjęcia lub zmianę zatrudnienia oraz zdobywaniu umiejętności związanych z poszukiwaniem zatrudnienia i sprawnym poruszaniem się po rynku pracy, skorzystało w 2007 roku **509** osób z czego **245** stanowiły kobiety.

**Wykres 11: Poradnictwo zawodowe.**

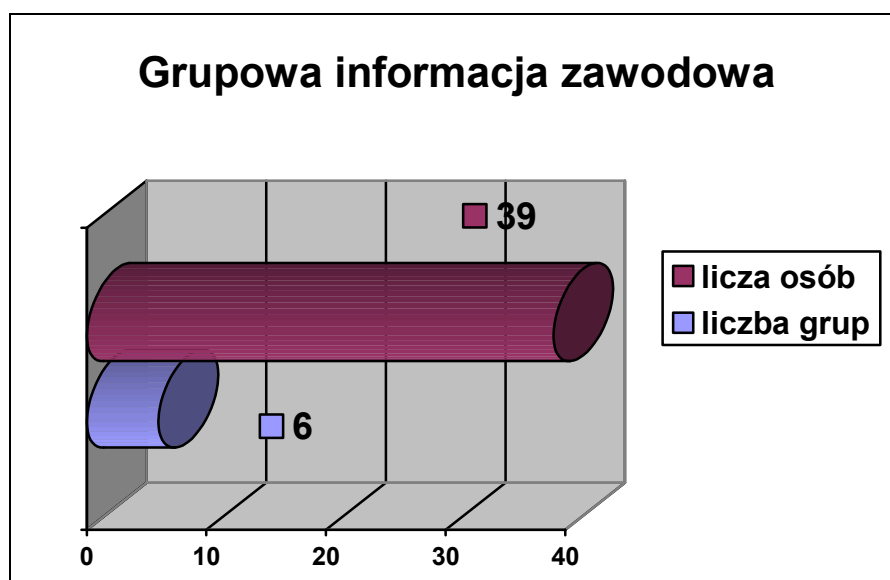


Dane dotyczące informacji zawodowej w formie indywidualnej i grupowej zostały przedstawione na poniższej tabeli:

<b>Informacja zawodowa indywidualna i grupowa w 2007 r. (łącznie)</b>	<b>2585 klientów</b>
---	----------------------

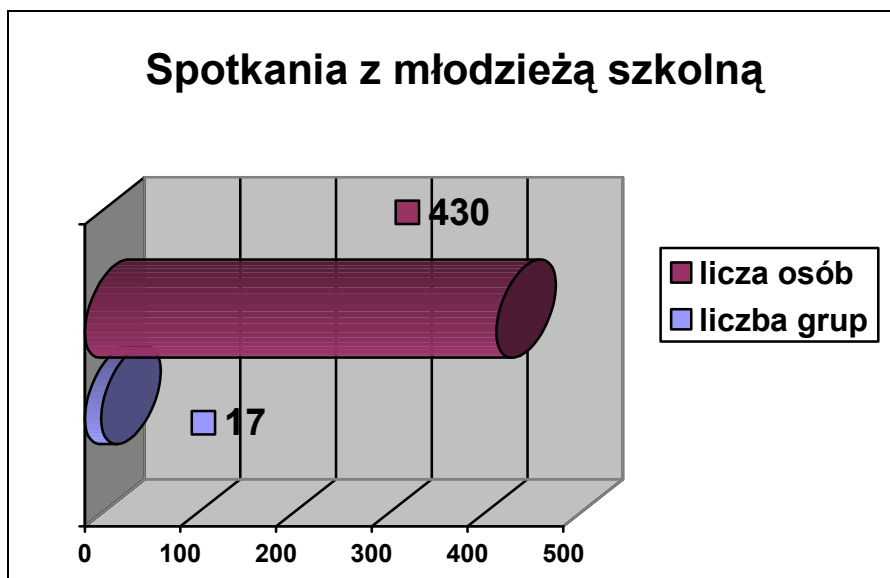
<b>Informacja zawodowa indywidualna</b>	<b>2546 klientów</b>
<b>Informacja zawodowa grupowa</b>	<b>39 klientów w 6 grupach</b>

**Wykres 12: Grupowa informacja zawodowa.**



Doradcy zawodowi współpracowali również ze szkołami średnimi i gimnazjami na terenie powiatu. Tematyka spotkań zdominowana była przez zagadnienia związane z wyborem dalszej ścieżki zawodowej i edukacyjnej, perspektywami na lokalnym i regionalnym rynku pracy (zawody deficytowe i niżkowe, wymagania pracodawców) oraz promocją usług Publicznych Służb Zatrudnienia.

**Wykres 13: Spotkania z młodzieżą szkolną**



W ramach badań diagnozujących zapotrzebowanie klientów PUP w Namysłowie na szkolenia, uzyskano deklaracje zainteresowania zdobyciem różnych kwalifikacji zawodowych od ponad **2200** osób. Oznacza to przebadanie niemalże wszystkich osób będących w rejestrach PUP.

### Projekty UE

Pracownicy zajmujący się poradnictwem zawodowym aktywnie uczestniczyli w realizacji projektów współfinansowanych ze środków UE. Uczestniczyli w naborze, procesie doradczym oraz badaniach beneficjentów różnych form wsparcia: szkoleń, staży, dotacji na rozpoczęcie działalności gospodarczej. Należy nadmienić, że doradcy zawodowi zajmowali się redagowaniem znacznej części wniosków, w których realizacji następnie uczestniczyli.

Zakończono również projekt „Woda i drogi w powiecie”, ramach którego uczestniczyło 85 osób. Zasadniczy cel projektu nie został osiągnięty – beneficjenci nie stworzyli spółdzielni socjalnej, ale 78 spośród nich podniosło swoje kwalifikacje co pozwoliło prawie połowie (35 osobom) znaleźć zatrudnienie jeszcze w trakcie trwania projektu.

### V. Ewidencja i świadczenia

#### Zestawienie ilości wydanych decyzji i zaświadczeń w 2007 roku

Powiatowy Urząd Pracy wydaje rocznie dużą ilość decyzji administracyjnych oraz zaświadczeń dla osób bezrobotnych i poszukujących pracy. Ilość wydanych decyzji przedstawia poniższa tabela.

**Tabela 24: Zestawienie ilości wydanych decyzji i zaświadczeń**

<i>Pisma na które urząd odpowiada do różnych instytucji w sprawie bezrobotnych /zakłady karne itp./</i>	<i>Decyzje o ustalenie uprawnień do pobierania dodatku szkoleniowego</i>	<i>Decyzje o ustalenie statusu bezrobotnego i prawa do zasiłku</i>	<i>Decyzje o zwrocie nienależnie pobranego zasiłku</i>	<i>Zaświadczenia wystawione do instytucji /np., bank, sąd/</i>	<i>Zaświadczenia wystawione do gminnych ośrodków pomocy społecznej /np. dożywienie, zapomogi itp./</i>	<i>Zaświadczenia wystawione dla bezrob.do stażu pracy dla ZUS</i>
356	1912	5239	19	1758	3380	2120

**Realizacja wypłaty zasiłków**

Poniższa tabela przedstawia kwoty oraz rodzaje zasiłków jakie PUP wypłacił w okresie od stycznia do grudnia 2007r.

**Tabela 25: Realizacja wypłaty zasiłków**

<i>Wyszczególnienie</i>	<i>Kwota w zł</i>
<i>Składka ZUS odprowadzona od zasiłków dla bezrobotnych</i>	1.042.075
<i>Zasiłki dla bezrobotnych</i>	3.192.233
<i>Dodatki aktywizacyjne</i>	127.319
<i>Stypendium za okres stażu</i>	1.348.473
<i>Stypendium za okres przygotowania zawodowego</i>	7.537

**VI. Obsługa informatyczna urzędu**

W okresie ostatnich lat w Powiatowym Urzędzie Pracy w Namysłowie znacząco poprawiła się infrastruktura sprzętu informatycznego. Potrzeba szybkiego dostępu do informacji, szybkość oraz stabilność przy przetwarzaniu danych, konieczność generowania dużej liczby raportów i dokumentów wymusiły zmianę warstwy sprzętowej. Wzrosła ilość nowoczesnych stacji roboczych, które na dzień dzisiejszy jak i również w przyszłości zapewnią nam komfortową pracę przy wprowadzaniu oraz przetwarzaniu danych.

Rozbudowana i zmodernizowana została sieć strukturalna, doszły nowe stacje robocze, stare stacje zostały utylizowane.

Została utworzona serwerownia w której pracują cztery serwery, jeden obsługuje platformę informatyczną urzędów pracy SI PULS, natomiast głównym zadaniem drugiego serwera jest obsługa Systemu Elektronicznego Obiegu Dokumentu, trzeci serwer to serwer backupowy.

Zakupiono również nowy serwer oraz zasilacz awaryjny UPS (o długim czasie podtrzymywania napięcia) do obsługi bazy SQL Płatnik ZUS. Platforma programowa została zainstalowana na systemie Windows 2003 server.

Wzrosła ilość nowego oprogramowania systemowego- na wszystkich komputerach zostały zainstalowane nowe systemy operacyjne Windows XP zwiększające stabilność oraz komfort pracy, jak również i aplikacyjnego- używanego w urzędzie co skutkuje poprawą stabilności i szybkości pracy urzędu oraz usług realizowanych przez urząd. Poniżej przedstawione zostały systemy i aplikacje stosowane w urzędzie:

Obsługiwane systemy operacyjne w urzędzie:

- Platforma NETWARE – Novell 6.5
- Windows XP Home SP1 (z doinstalowanym SP2)
- Windows XP Professional SP2
- Windows 98 SE
- Windows Server 2003 SBS

Obsługiwane oprogramowanie aplikacyjne:

- Platforma programowa SI PULS – system urzędów pracy (system na bieżąco aktualizowany i parametryzowany)
- Płatnik (na bieżąco aktualizowany)
- Microsoft Office 2003
- Microsoft Office 2007
- MS SQL
- Progress

- Formularze IPS
- Biuletyn Informacji Publicznej
- Doradca 2000
- HitStaż
- NOD32
- Open Office Org.
- Adobe Arobat Reader
- TotalCommander
- Aplikacja do łączenia z bankiem
- SEB
- Generator wniosków EFS

Oraz szereg oprogramowania freeware'owego pomocnego przy bieżącym przetwarzaniu dokumentów jak darmowe aplikacje pakujące itp.

Systematycznie wg możliwości finansowych Urząd Pracy podnosił bezpieczeństwo dostępu do danych oraz zabezpieczenia antywirusowe oraz antyspamowe. Każdy z komputerów w urzędzie posiada oprogramowanie antywirusowe dodatkowego firewall'a programowego oraz systemowego.

Bardzo dużą poprawą bezpieczeństwa był zakup i wdrożenie systemu bezpieczeństwa opartego na aktywnym urządzeniu zabezpieczającym sieć komputerową FortiGate na bieżąco aktualizowanego. Urządzenie zabezpieczające klasy UTM bardzo podniosło poprzeczkę bezpieczeństwa danych, dostępu do informacji, jakości regulacji antyspamowej i antywirusowej, dało możliwość logowania danych informujących o próbach włamań, ruchu sieciowego i internetowego pracowników urzędu oraz kontaktujących się z urzędem.

Przy każdej stacji roboczej znajduje się listwa z filtrem antyprzepięciowym oraz zasilacz awaryjny UPS.

W urzędzie jest wprowadzona polityka bezpieczeństwa, która przez cały czas jest monitorowana i usprawniana. W tym roku zakupiono sejf ognioodporny do przechowywania nośników (z kopiami) magnetycznych i optycznych.

W klubie pracy została stworzona pracownia komputerowa wraz z siecią komputerową z dostępem do internetu, wyposażona w nowoczesny sprzęt komputerowy oraz projektor. W tym roku dokupiono telewizor plazmowy 42" oraz zestaw kina domowego do pokazów multimedialnych.

W korytarzu urzędu jest zainstalowany infokiosk multimedialny umożliwiający przeglądanie udostępnionych stron dla bezrobotnych we właściwym dla tematu bezrobocia

zakresie oraz poszukiwania pracy. Za pośrednictwem infokiosku bezrobotni mogą uzyskać bezpośrednio informację o ofertach pracy w kraju i za granicą, oraz obowiązujących stawkach świadczeń. Wychodząc naprzeciw potrzebom osób bezrobotnych i poszukujących pracy Urząd nasz pozyskał dodatkowe środki z MIPS i zakupił 5 nowych infostraganów, które trafiły do Ośrodków Pomocy Społecznej każdej gminy w naszym powiecie.

## VII Zatrudnienie i warunki pracy w urzędzie

Tabele przedstawiają stan zatrudnienie w poszczególnych latach w Powiatowym Urzędzie Pracy w Namysłowie w latach 2003-2007

**Tabela nr 26: Stan zatrudnienia w PUP w 2003r**

<i>Pracownicy zatrudnieni</i>	<i>Rok 2003</i>		
	<i>W ramach limitu etatów</i>	<i>W ramach robót publicznych</i>	<i>Ogółem zatrudnieni</i>
Liczba osób	20 osób	8 osób	28 osób
Po przeliczeniu na pełne etaty	19 etatów	8 etatów	27 etatów

**Tabela nr 27: Stan zatrudnienia w PUP w 2004r**

<i>Pracownicy zatrudnieni</i>	<i>Rok 2004</i>		
	<i>W ramach limitu etatów</i>	<i>W ramach robót publicznych</i>	<i>Ogółem zatrudnieni</i>
Liczba osób	21osób	10 osób	31 osób
Po przeliczeniu na pełne etaty	20 ½ etatów	10 etatów	30 ½ etatów

**Tabela nr 28: Stan zatrudnienia w PUP w 2005r**

<i>Pracownicy zatrudnieni</i>	<i>Rok 2005</i>



	<i>Rok 2005</i>		
	<i>W ramach limitu etatów</i>	<i>W ramach robót publicznych</i>	<i>Ogółem zatrudnieni</i>
Liczba osób	23 osób	9 osób	32 osoby
Po przeliczeniu na pełne etaty	22 <sup>3</sup> / <sub>4</sub> etatów	8 etatów	30 <sup>3</sup> / <sub>4</sub> etatów

**Tabela nr 29: Stan zatrudnienia w PUP wg stanu na 31.12.2006r**

<i>Pracownicy zatrudnieni</i>	<i>Rok 2006</i>		
	<i>W ramach limitu etatów</i>	<i>W ramach robót publicznych</i>	<i>Ogółem zatrudnieni</i>
Liczba osób	30 osób	-	30 osób
Po przeliczeniu na pełne etaty	28 <sup>3</sup> / <sub>4</sub> etatów	-	28 <sup>3</sup> / <sub>4</sub> etatów

**Tabela nr 30: Stan zatrudnienia w PUP wg stanu na 31.12.2007r**

<i>Pracownicy zatrudnieni</i>	<i>Rok 2007</i>		
	<i>W ramach limitu etatów</i>	<i>W ramach robót publicznych</i>	<i>Ogółem zatrudnieni</i>
Liczba osób	31 osób	-	31 osób
Po przeliczeniu na pełne etaty	30 etatów	-	30 etatów

## **Podsumowanie**

Powiatowy Urząd Pracy w Namysłowie w okresie 2007r. podejmował działania zmierzające do skutecznego ograniczania bezrobocia. Szczególne preferencje otrzymały zadania zmierzające do tworzenia nowych, stałych miejsc pracy oraz osłony już istniejących. Pozwoliło to na zwiększenie efektywności działania Urzędu oraz umożliwiło racjonalne wydatkowanie środków Funduszu Pracy.

Po pierwszych doświadczeniach z realizacją projektów współfinansowanych z Europejskiego Funduszu Społecznego przyszedł czas na ich rozliczenie i ocenę. Zdobytą wiedzę i doświadczenie wykorzystaliśmy przy opracowaniu nowych projektów umożliwiających pozyskanie dodatkowych środków z funduszy strukturalnych. Działania te pozwoliły nam na pozyskanie dodatkowych środków z EFS oraz MIPS na łączną kwotę 5 176 500 zł, które wydatkowano we współpracy z samorządami lokalnymi, pracodawcami i innymi partnerami rynku pracy w znaczny sposób wpływają na rozwój lokalnego rynku pracy.

Należy podkreślić, że tak dobre efekty udało się osiągnąć dzięki dużemu zaangażowaniu pracowników Urzędu.

Dla wzmocnienia aktywnej polityki rynku pracy duży nacisk położony został na stosowanie indywidualnych rozwiązań wobec poszczególnych grup osób bezrobotnych. Wejście na rynek pracy, czy też powrót do życia zawodowego to niejednokrotnie procesy długotrwałe. Aby pomóc bezrobotnym znajdującym się w szczególnej sytuacji na rynku pracy trzeba najpierw poznać ich umiejętności, kwalifikacje i oczekiwania, a następnie pobudzić do poszukiwania pracy poprzez zastosowanie odpowiednich usług. Podstawą do ustalenia właściwych form aktywizacji zawodowej są więc bezpośrednio rozmowy

z osobami bezrobotnymi. Stąd tak ważne jest zapewnienie odpowiednich warunków do ich przeprowadzania. Niestety posiadane aktualnie warunki lokalowe nie zabezpieczają w pełni potrzeb Urzędu w tym zakresie. W szczególności brak jest wydzielonych pomieszczeń do prowadzenia indywidualnych rozmów z bezrobotnymi przez pośredników pracy, doradców zawodowych.

W kolejnych latach dążyć będziemy do dalszego zmniejszania bezrobocia w powiecie i bardziej efektywnej współpracy z samorządami i pracodawcami pozyskując dodatkowe środki z funduszy strukturalnych z przeznaczeniem na aktywizację zawodową osób bezrobotnych.

