



INFORMACJA O SYTUACJI NA LOKALNYM RYNKU PRACY W POWIECIE DĄBROWSKIM

według stanu na dzień 31 maja 2019 r.

DĄBROWA TARNOWSKA, CZERWIEC 2019

INFORMACJA O SYTUACJI NA RYNKU PRACY

W POWIECIE DĄBROWSKIM
według stanu na dzień 31 maja 2019 r.

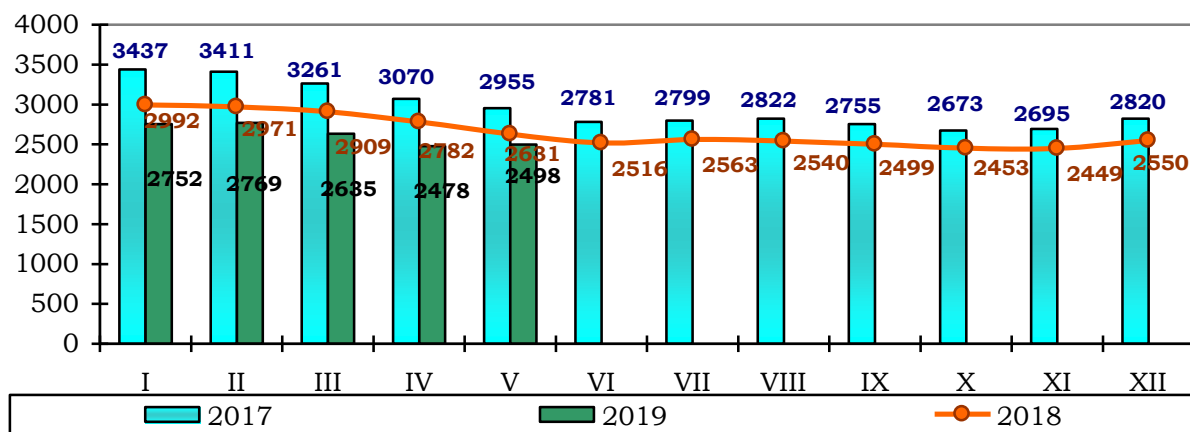
1. POZIOM BEZROBOCIA

Według stanu na dzień 31 maja 2019 r. w PUP w Dąbrowie Tarnowskiej zarejestrowanych było **2498** osób bezrobotnych, w tym **2063** tj. 82,6 % ogółu to osoby bez prawa do zasiłku, a **435** (17,4 % ogółu) – z prawem do zasiłku.

Zdecydowaną większość zarejestrowanych stanowią osoby, które pracowały przed uzyskaniem statusu bezrobotnego, bo **2146** czyli 85,9 % ogółu bezrobotnych.

Natomiast osób, które dotychczas nie pracowały było **352** tj. 14,1 % bezrobotnych.

W ewidencji bezrobotnych pozostawało 91 (3,6%) osób zwolnionych z przyczyn dotyczących zakładu pracy.



Źródło: Dane statystyczne Powiatowego Urzędu Pracy w Dąbrowie Tarnowskiej

W porównaniu do kwietnia 2019 r. liczba bezrobotnych **wzrosła o 20 osób**.

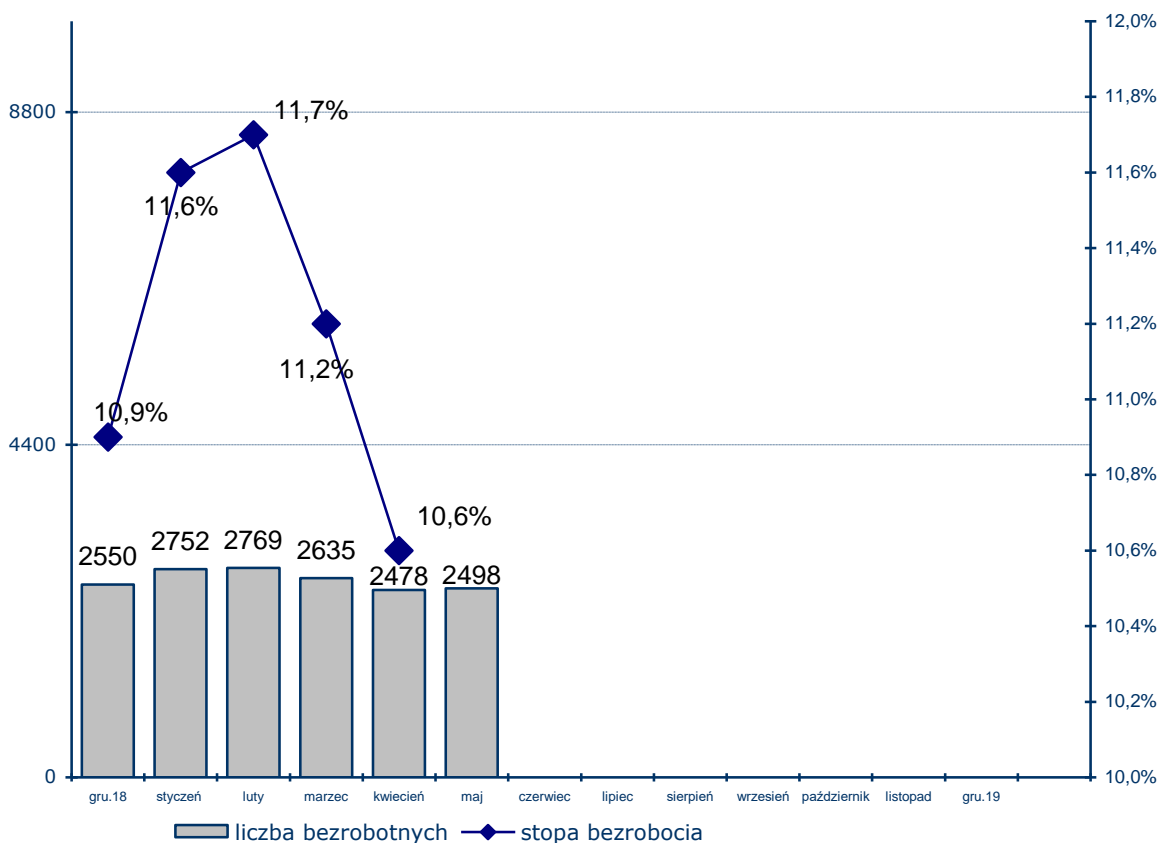
Liczba bezrobotnych z prawem do zasiłku **wzrosła o 10 osób**.

W omawianym okresie Powiatowy Urząd Pracy w Dąbrowie Tarnowskiej zarejestrował **291** osób – **11,6%** do ogółu bezrobotnych. Największy udział w grupie nowo zarejestrowanych miały osoby rejestrujące się po raz kolejny, stanowiły one **78,4%**. (228 osób). Osoby rejestrujące się po raz pierwszy stanowiły **21,6%** (63 osoby) ogółu nowo zarejestrowanych.

Rejestrujący się w maju 2019 r. to w przeważającej większości osoby:

- osoby poprzednio pracujące (230 osób tj. 79,0% ogółu nowo zarejestrowanych),
- zamieszkałe na wsi (222 osoby, tj. 76,3% ogółu nowo zarejestrowanych),
- osoby młode do 30 roku życia (178 osób tj. 61,2% ogółu nowo zarejestrowanych),
- bez kwalifikacji zawodowych (111 osób tj. 38,1% ogółu nowo zarejestrowanych).
- długotrwale bezrobotne (77 osób tj. 26,1% ogółu nowo zarejestrowanych),

Liczba bezrobotnych oraz stopa bezrobocia w powiecie dąbrowskim w 2019 roku.



Źródło: PUP Dąbrowa Tarnowska, GUS

Rynek pracy w powiecie dąbrowskim charakteryzuje się najwyższą stopą bezrobocia w województwie małopolskim.

Przez "**stopę bezrobocia**" należy rozumieć procentowy udział liczby bezrobotnych w liczbie ludności aktywnej zawodowo.

Stopa bezrobocia dla powiatu dąbrowskiego w miesiącu kwietniu 2019 roku ukształtowała się na poziomie 10,6% i była wyższa od stopy bezrobocia w województwie małopolskim o 6,1 punktów procentowych oraz wyższa od stopy krajowej o 5,0 punktu procentowego. W porównaniu do sytuacji sprzed miesiąca wysokość tego wskaźnika spadła o 0,6 punktu procentowego.

W miesiącu maju rynek pracy na terenie powiatu dąbrowskiego charakteryzował się:

- wysokim udziałem kobiet wśród zarejestrowanych bezrobotnych – w maju 2019 roku stanowiły one **60,2%** (1503 osoby);
- wysokim udziale mieszkańców wsi – w maju 2019 roku stanowili **74,8%** (1869 osób);
- wysokim udziale osób długotrwale bezrobotnych – ta grupa bezrobotnych – 1400 osób – stanowiła **56,0%** ogółu zarejestrowanych na koniec maja 2019 r. W porównaniu ze stanem z ubiegłego miesiąca liczba ta spadła o 12 osób.

Ocena zmian w poziomie bezrobocia (według wybranych kategorii)

| Wyszczególnienie | Liczba bezrobotnych wg stanu na dzień 31.05.2018r. | Liczba bezrobotnych wg stanu na dzień 30.04.2019r. | Liczba bezrobotnych wg stanu na dzień 31.05.2019r. | Wzrost/spadek w porównaniu do maja 2018r. | Wzrost/spadek w porównaniu do kwietnia 2019r. | Dynamika kwiecień 2019 rok =100% |
|---------------------------------------------------------|----------------------------------------------------|----------------------------------------------------|----------------------------------------------------|-------------------------------------------|-----------------------------------------------|----------------------------------|
| Bezrobotni ogółem | 2631 | 2478 | 2498 | -133 | 20 | 100,8 |
| kobiety | 1500 | 1465 | 1503 | 3 | 38 | 102,6 |
| mężczyźni | 1131 | 1013 | 995 | -136 | -18 | 98,2 |
| Poprzednio pracujący | 2267 | 2157 | 2146 | -121 | -11 | 99,5 |
| Dotychczas niepracujący | 364 | 321 | 352 | -12 | 31 | 109,7 |
| Zamieszkali na wsi | 1989 | 1850 | 1869 | -120 | 19 | 101,0 |
| Z prawem do zasiłku | 431 | 425 | 435 | 4 | 10 | 102,4 |
| Bez prawa do zasiłku | 2200 | 2053 | 2063 | -137 | 10 | 100,5 |
| Zwolnieni z przyczyn zakładu pracy | 85 | 88 | 91 | 6 | 3 | 103,4 |
| Osoby w okresie do 12 miesięcy od dnia ukończenia nauki | 112 | 80 | 127 | 15 | 47 | 158,8 |
| Do 30 roku życia | 942 | 909 | 933 | -9 | 24 | 102,6 |

Źródło: Dane statystyczne Powiatowego Urzędu Pracy w Dąbrowie Tarnowskiej

Śledząc dynamikę zmian w porównaniu do poprzedniego roku odnotowano spadek poziomu bezrobocia o 133 osoby (spadek o 5,1%). Niewielki wzrost poziomu bezrobocia odnotowano w porównaniu do poprzedniego miesiąca tj. kwietnia 2019 roku (wzrost o 0,8%).

Szczegółową dynamikę bezrobocia według wybranych kategorii osób bezrobotnych przedstawia powyższa tabela.

Nowe zasady sprawozdawczości pozwalają na statystyczne monitorowanie wyodrębnionej kategorii bezrobotnych „Osoby w szczególnej sytuacji na rynku pracy”¹.

Należą do nich osoby bezrobotne:

- do 30 roku życia – **37,3%** ogółu bezrobotnych (933 osoby w tym 602 kobiety zarejestrowane na koniec maja 2019 r.);
- długotrwale bezrobotne² – **56,0%** ogółu bezrobotnych (1400 osób w tym 942 kobiety);
- powyżej 50 roku życia – stanowili **18,1%** ogółu bezrobotnych na koniec maja 2019 r. (453 osoby w tym 168 kobiet);
- bezrobotnym korzystającym ze świadczeń z pomocy społecznej – **1,4%** ogółu bezrobotnych (34 osoby w tym 26 kobiet);
- posiadające co najmniej jedno dziecko do 6 roku życia – **28,2%** (704 osoby w tym 598 kobiet);
- posiadające co najmniej jedno dziecko niepełnosprawne do 18 roku życia – **0,2%** ogółu na koniec maja 2019 r. (5 osób w tym 5 kobiet);
- niepełnosprawni – **3,5%** ogółu (87 osób w tym 38 kobiet).

Najbardziej liczebną grupą wśród „osób w szczególnej sytuacji na rynku pracy” to długotrwale bezrobotni (pozostający w rejestrze powiatowego urzędu pracy łącznie przez okres 12 miesięcy w okresie ostatnich 2 lat, z wyłączeniem okresów odbywania stażu i przygotowania zawodowego), którzy stanowili na koniec maja 56,0% ogółu bezrobotnych. Kolejną grupę pod względem liczebności stanowią osoby młode do 30 roku życia – 37,3%.

W większości kategorii dominowały kobiety. Udział mężczyzn był wyższy w dwóch grupach:

- ✓ bezrobotnych powyżej 50 roku życia (62,9%),
- ✓ niepełnosprawnych (56,3%).

¹ art. 49 znowelizowanej ustawy o promocji zatrudnienia i instytucjach rynku pracy, która weszła w życie 27 maja 2014 r. wskazuje grupy osób w szczególnej sytuacji na rynku pracy.

² **bezrobotnym długotrwale** - oznacza to bezrobotnego pozostającego w rejestrze powiatowego urzędu pracy łącznie przez okres ponad 12 miesięcy w okresie ostatnich 2 lat, z wyłączeniem okresów odbywania stażu i przygotowania zawodowego dorosłych.

NAPŁYW I STRUKTURA BEZROBOCIA W POWIECIE DĄBROWSKIM

| Wyszczególnienie | zarejestrowani w maju 2019 roku | | narastająco od początku 2019 roku | | stan na koniec okresu sprawozdawczego | | | |
|------------------------------------------------------------------------|---------------------------------|---------|-----------------------------------|---------|---------------------------------------|-----------|---------|------------------|
| | ogółem | kobiety | ogółem | kobiety | ogółem | % z ogółu | kobiety | % z ogółu kobiet |
| zarejestrowano ogółem | 291 | 153 | 1614 | 811 | 2498 | 100 | 1503 | 100 |
| w tym: | | | | | | | | |
| poprzednio pracujący | 230 | 114 | 1395 | 675 | 2146 | 85,9 | 1259 | 83,8 |
| zwolnieni z przyczyn zakładu pracy | 9 | 8 | 52 | 32 | 91 | 3,6 | 66 | 4,4 |
| dotychczas nie pracujący | 61 | 39 | 219 | 136 | 352 | 14,1 | 244 | 16,2 |
| zarejestrowani po raz pierwszy | 63 | 43 | 179 | 106 | X | X | X | X |
| zarejestrowani po raz kolejny | 228 | 110 | 1435 | 705 | X | X | X | X |
| z prawem do zasiłku | 59 | 32 | 342 | 166 | 435 | 17,4 | 223 | 14,8 |
| zamieszkali na wsi | 222 | 117 | 1170 | 575 | 1869 | 74,8 | 1110 | 73,9 |
| bez kwalifikacji zawodowych | 111 | 65 | 529 | 274 | 849 | 34,0 | 476 | 31,7 |
| bez doświadczenia zawodowego | 83 | 55 | 355 | 227 | 522 | 20,9 | 367 | 24,4 |
| kobiety, które nie podjęły zatrudnienia po urodzeniu dziecka | X | 23 | X | 93 | X | X | 577 | 38,4 |
| do 12 miesięcy od ukończenia nauki | 68 | 44 | 250 | 160 | 127 | 5,1 | 82 | 5,5 |
| Osoby będące w szczególnej sytuacji na rynku pracy (z ogółem) | | | | | | | | |
| do 30 roku życia | 178 | 96 | 881 | 478 | 933 | 37,3 | 602 | 40,1 |
| w tym do 25 roku życia | 123 | 68 | 583 | 318 | 463 | 18,5 | 270 | 18,0 |
| długotrwale bezrobotne | 76 | 39 | 452 | 253 | 1400 | 56,0 | 942 | 62,7 |
| powyżej 50 r. życia | 39 | 15 | 225 | 83 | 453 | 18,1 | 168 | 11,2 |
| korzystające ze świadczeń z pomocy społecznej | 2 | 0 | 12 | 9 | 34 | 1,4 | 26 | 1,7 |
| posiadające co najmniej jedno dziecko do 6 roku życia | 45 | 31 | 231 | 132 | 704 | 28,2 | 598 | 39,8 |
| posiadające co najmniej jedno dziecko niepełnosprawne do 18 roku życia | 1 | 1 | 4 | 2 | 5 | 0,2 | 5 | 0,3 |
| niepełnosprawni | 14 | 8 | 54 | 24 | 87 | 3,5 | 38 | 2,5 |

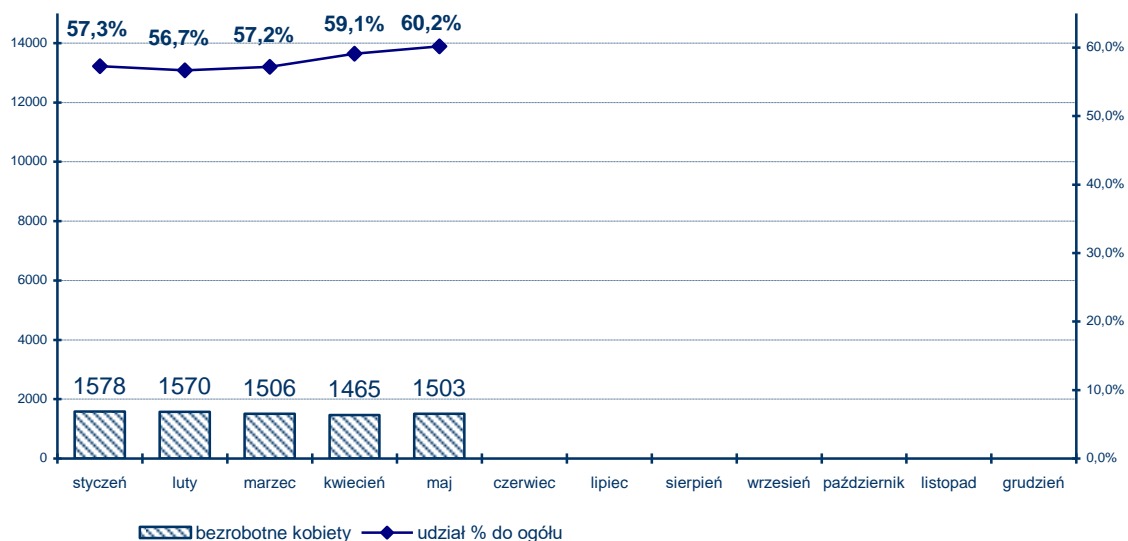
ODPŁYW Z BEZROBOCIA W POWIECIE DĄBROWSKI

| Wyszczególnienie | wylączeniu w maju 2019 | | | | narastająco od początku 2019 | |
|----------------------------------------------------------------------------------------------------------------------|------------------------|-----------|---------|------------------|------------------------------|---------|
| | ogółem | % z ogółu | kobiety | % z ogółu kobiet | ogółem | kobiety |
| wylączone z ewidencji ogółem | 271 | 100 | 115 | 100 | 1666 | 784 |
| w tym: | | | | | | |
| podjęcia pracy w m-cu sprawozdawczym | 117 | 43,2 | 45 | 39,1 | 892 | 401 |
| niesubsydiowanej | 80 | 29,5 | 31 | 27,0 | 627 | 279 |
| subsydiowanej | 37 | 13,7 | 14 | 12,2 | 265 | 122 |
| z tego: | | | | | | |
| z tego: | | | | | | |
| prac interwencyjnych | 20 | 7,4 | 9 | 7,8 | 136 | 72 |
| robót publicznych | 0 | 0,0 | 0 | 0,0 | 43 | 19 |
| podjęcia działalności gospodarczej | 11 | 4,1 | 4 | 3,5 | 37 | 14 |
| w tym w ramach bonu na zasiedlenie | 0 | 0,0 | 0 | 0,0 | 0 | 0 |
| podjęcia pracy w ramach refundacji kosztów zatrudnienia bezrobotnego | 4 | 1,5 | 0 | 0,0 | 26 | 6 |
| podjęcia pracy poza miejscem zamieszkania w ramach bonu na zasiedlenie | 2 | 0,7 | 1 | 0,9 | 17 | 9 |
| podjęcie pracy w ramach bonu zatrudnieniowego | 0 | 0,0 | 0 | 0,0 | 0 | 0 |
| podjęcie pracy w ramach świadczenia aktywizacyjnego | 0 | 0,0 | 0 | 0,0 | 0 | 0 |
| podjęcia pracy w ramach grantu na telepracę | 0 | 0,0 | 0 | 0,0 | 0 | 0 |
| podjęcia pracy w ramach refundacji składek na ubezpieczenie społeczne | 0 | 0,0 | 0 | 0,0 | 0 | 0 |
| podjęcia pracy w ramach wynagrodzenia za zatrudnienie skierowanego bezrobotnego powyżej 50 roku życia | 0 | 0,0 | 0 | 0,0 | 2 | 0 |
| inne | 0 | 0,0 | 0 | 0,0 | 4 | 2 |
| rozpoczęcia szkolenia | 10 | 3,7 | 1 | 0,9 | 34 | 2 |
| w tym w ramach bonu szkoleniowego | 9 | 3,3 | 0 | 0,0 | 30 | 0 |
| rozpoczęcie stażu | 22 | 8,1 | 16 | 13,9 | 199 | 139 |
| w tym w ramach bonu stażowego | 0 | 0,0 | 0 | 0,0 | 0 | 0 |
| rozpoczęcia przygotowania zawodowego dorosłych | 0 | 0,0 | 0 | 0,0 | 0 | 0 |
| rozpoczęcie prac społecznie użytecznych | 0 | 0,0 | 0 | 0,0 | 0 | 0 |
| w tym w ramach PAI | 0 | 0,0 | 0 | 0,0 | 0 | 0 |
| skierowania do agencji zatrudnienia w ramach zlecenia działań aktywizacyjnych | 0 | 0,0 | 0 | 0,0 | 0 | 0 |
| odmowy bez uzasadnionej przyczyny przyjęcia propozycji odpowiedniej pracy lub innej formy pomocy, w tym w ramach PAI | 7 | 2,6 | 2 | 1,7 | 15 | 6 |
| odmowy ustalenia profilu pomocy | 0 | 0,0 | 0 | 0,0 | 0 | 0 |
| niepotwierdzenia gotowości do pracy | 39 | 8,0 | 12 | 10,4 | 172 | 49 |
| dobrowolnej rezygnacji ze statusu bezrobotnego | 55 | 20,3 | 29 | 25,2 | 225 | 118 |
| podjęcia nauki | 0 | 0,0 | 0 | 0,0 | 0 | 0 |
| osiągnięcia wieku emerytalnego | 3 | 1,1 | 1 | 0,9 | 14 | 7 |
| nabycia praw emerytalnych lub rentowych | 1 | 0,4 | 0 | 0,0 | 10 | 2 |
| nabycia praw do świadczenia przedemerytalnego | 0 | 0,0 | 0 | 0,0 | 3 | 2 |
| innych | 17 | 6,3 | 9 | 7,8 | 102 | 58 |
| Według wybranych kategorii bezrobotnych: | | | | | | |
| do 30 roku życia | 146 | 53,9 | 63 | 54,8 | 898 | 444 |
| powyżej 50 roku życia | 27 | 10,0 | 5 | 4,3 | 191 | 60 |
| długotrwale bezrobotne | 88 | 73,0 | 44 | 38,3 | 482 | 244 |

2. STRUKTURA BEZROBOTNYCH (wybrane kategorie)

1. Kobiety

Według stanu na dzień 31 maja 2019 r. w PUP zarejestrowanych kobiet było 1503, co stanowi **60,2%** ogółu bezrobotnych.



Liczba bezrobotnych kobiet z powiatu dąbrowskiego w 2019 roku.

Liczba bezrobotnych **kobiet wzrosła o 38 osób**. W maju 2019 r. zarejestrowano **153** kobiety, co stanowi **52,6%** ogółu nowo zarejestrowanych, a wyłączono z ewidencji **115** kobiet, co stanowi **42,4%** ogółu wyłączonych. Liczba kobiet bez prawa do zasiłku **1280** tj. **51,2%** ogółu bezrobotnych.

Wybrane kategorie osób bezrobotnych (wg stanu na dzień 31 maja 2019 r.)

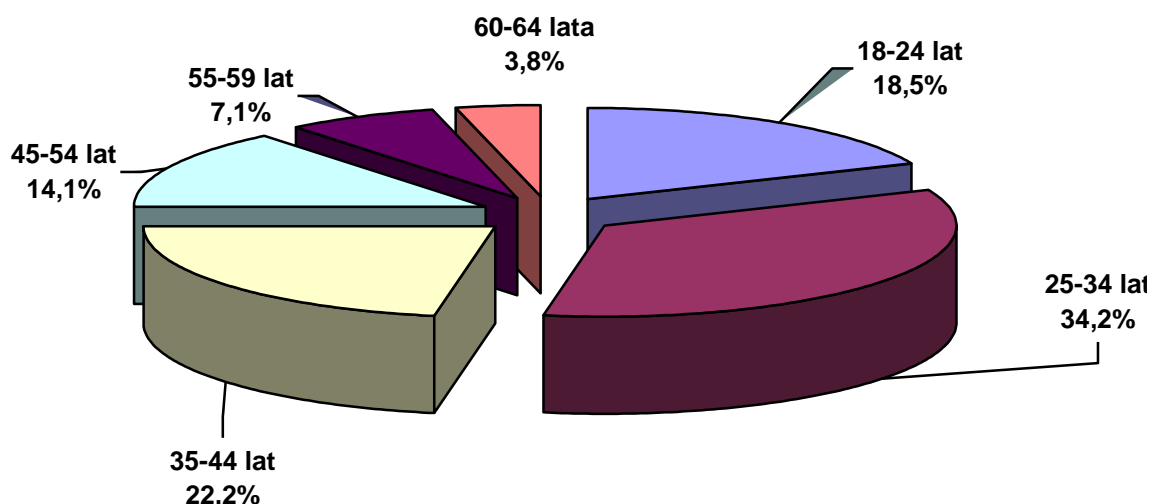
| Kategorie bezrobotnych | liczba (w osobach) | w tym kobiety (w osobach) | w odsetkach do ogółu w poszczególnych kategoriach |
|---------------------------------------------------------|--------------------|---------------------------|---------------------------------------------------|
| posiadający co najmniej jedno dziecko do 6 roku życia | 704 | 598 | 84,9 |
| bez doświadczenia zawodowego | 522 | 367 | 70,3 |
| dotychczas niepracujący | 352 | 244 | 69,3 |
| długotrwale bezrobotni | 1400 | 942 | 67,3 |
| zamieszkali na wsi w tym posiadający gospodarstwo rolne | 340 | 215 | 63,2 |
| zamieszkali na wsi | 1869 | 1110 | 59,4 |

Źródło: Dane statystyczne Powiatowego Urzędu Pracy w Dąbrowie Tarnowskiej

W końcu maja 2019 r. w urzędzie pracy zarejestrowanych było kobiet 1503. To o 3 osoby (o 0,2 %) więcej niż przed rokiem. Natomiast bezrobotnych mężczyzn było 995 – o 136 osób (o 12,0%) mniej niż przed rokiem.

2. Informacje dodatkowe dotyczące struktury bezrobocia w miesiącu maju 2019 r.

BEZROBOTNI WEDŁUG WIEKU (stan w końcu maja 2019 r.)



Źródło: Dane statystyczne Powiatowego Urzędu Pracy w Dąbrowie Tarnowskiej

Wiek jest jednym z czynników decydujących o sytuacji na rynku pracy. Rozkład bezrobotnych według wieku odzwierciedla populację osób bezrobotnych na terenie powiatu dąbrowskiego. Ponad połowę zbiorowości stanowią osoby młode tj. między 18 a 35 rokiem życia (52,7% na koniec maja 2019 r.). Zdecydowanie najmniej liczną grupę stanowili bezrobotni w wieku przedemerytalnym, czyli mieszczący się w przedziale lat 55 i więcej (10,9% na koniec maja 2019 r.).

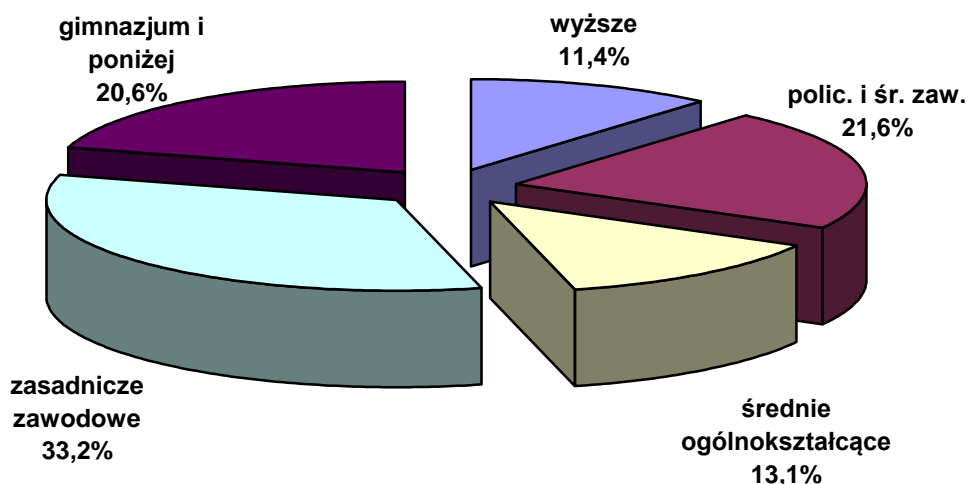
Struktura bezrobocia w powiecie dąbrowskim według wieku

| Wyszczególnienie | Maj 2018 | | Maj 2019 | | Dynamika maj 2018=100% |
|------------------|-------------|---------------|-------------|---------------|---------------------------|
| | liczba | % | liczba | % | % |
| 18- 24 lat | 469 | 17,8% | 463 | 18,5% | 98,7% |
| 25-34 lat | 913 | 34,7% | 854 | 34,2% | 93,5% |
| 35-44 lat | 591 | 22,5% | 555 | 22,2% | 93,9% |
| 45-54 lat | 372 | 14,1% | 353 | 14,1% | 94,9% |
| 55-59 lat | 201 | 7,6% | 177 | 7,1% | 88,1% |
| 60-64 lat | 85 | 3,2% | 96 | 3,8% | 112,9% |
| Ogółem | 2631 | 100,0% | 2498 | 100,0% | 94,9% |

Źródło: Dane statystyczne Powiatowego Urzędu Pracy w Dąbrowie Tarnowskiej

Analizując dynamikę bezrobocia w porównaniu do zeszłego roku spadki odnotowano prawie we wszystkich przedziałach wiekowych. Przy czym największy miał miejsce w przedziale od 55 do 59 roku życia (spadek o 11,9%). Wzrost poziomu bezrobocia wystąpił tylko w przedziale wiekowym powyżej 60 roku życia (wzrost o 12,9%).

BEZROBOTNI WEDŁUG WYKSZTAŁCENIA
(stan w końcu maja 2019 r.)



Źródło: Dane statystyczne Powiatowego Urzędu Pracy w Dąbrowie Tarnowskiej

Analizując poziom bezrobocia pod względem wykształcenia, należy stwierdzić, iż na koniec maja 2019 r. najwięcej 33,2% osób legitymowało się wykształceniem zasadniczym zawodowym. Następną w kolejności grupę stanowiły osoby bezrobotne z wykształceniem policealnym i średnim (21,6%) oraz gimnazjalnym i poniżej (20,6%). Wykształcenie średnie ogólnokształcące posiadało 13,1 % ogółu tej populacji. Najmniejszą grupę w tej kategorii osób według wykształcenia stanowili bezrobotni posiadający wykształcenie wyższe 11,4%.

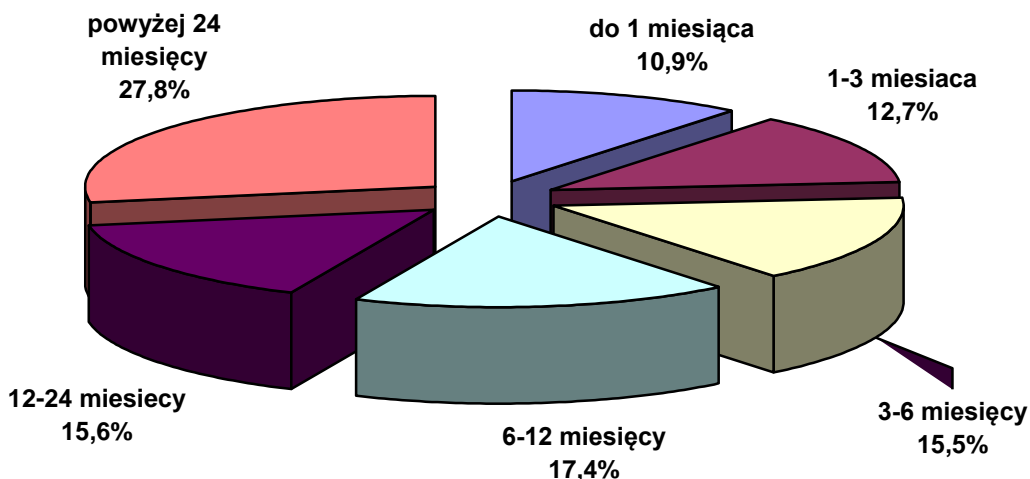
Struktura bezrobocia w powiecie dąbrowskim według wykształcenia

| Wyszczególnienie | Maj 2018 | | Maj 2019 | | Dynamika maj 2018=100% |
|-------------------------------|-------------|--------|-------------|--------|---------------------------|
| | liczba | % | liczba | % | % |
| wyższe | 292 | 11,1% | 285 | 11,4% | 97,6% |
| policealne i średnie zawodowe | 537 | 20,4% | 540 | 21,6% | 100,6% |
| średnie ogólnokształcące | 360 | 13,7% | 328 | 13,1% | 91,1% |
| zasadnicze zawodowe | 894 | 34,0% | 830 | 33,2% | 92,8% |
| gimnazjum i poniżej | 548 | 20,8% | 515 | 20,6% | 94,0% |
| Ogółem | 2631 | 100,0% | 2498 | 100,0% | 94,9% |

Źródło: Dane statystyczne Powiatowego Urzędu Pracy w Dąbrowie Tarnowskiej

Niewielki wzrost poziomu bezrobocia miał miejsce wśród osób posiadających wykształcenie policealne i średnie zawodowe (wzrost o 0,6%). W pozostałych przypadkach nastąpiły spadki, czym największy miał miejsce wśród bezrobotnych z wykształceniem średnim ogólnokształcącym (spadek o 8,9%).

BEZROBOTNI WEDŁUG CZASU POZOSTAWANIA BEZ PRACY
(stan w końcu maja 2019 r.)



Źródło: Dane statystyczne Powiatowego Urzędu Pracy w Dąbrowie Tarnowskiej

Na koniec maja 2019 r. w powiecie dąbrowskim 1085 osób bezrobotnych oczekiwało na pracę ponad 12 miesięcy, co stanowiło 43,4% ogółu bezrobotnych. Struktura bezrobotnych według czasu oczekiwania na pracę w miesiącu maju w latach 2018 – 2019 przedstawia się następująco:

Struktura bezrobocia w powiecie dąbrowskim według czasu oczekiwania na pracę

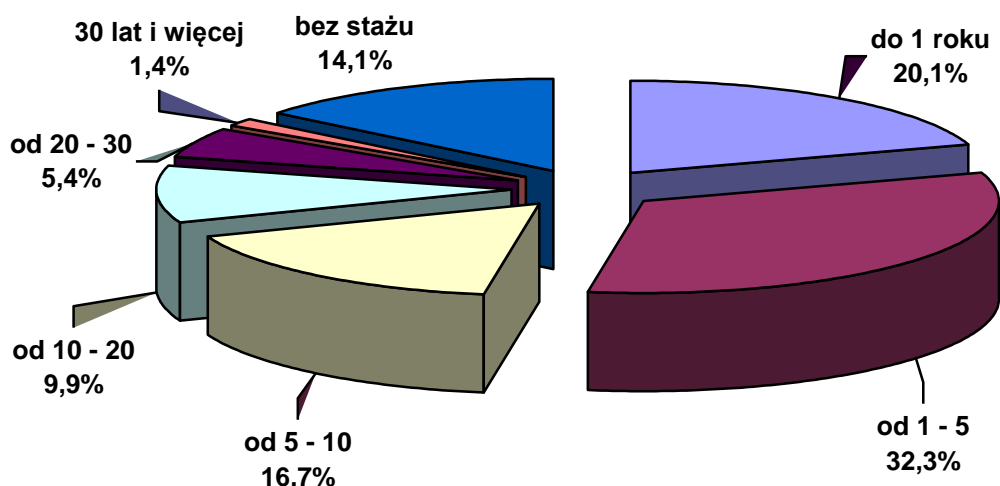
| Wyszczególnienie | Maj 2018 | | Maj 2019 | | Dynamika maj 2018=100% |
|----------------------|-------------|---------------|-------------|---------------|------------------------|
| | liczba | % | liczba | % | % |
| do 1 miesiąca | 249 | 9,5% | 273 | 10,9% | 109,6% |
| od 1 do 3 miesięcy | 357 | 13,6% | 317 | 12,7% | 88,8% |
| od 3 do 6 miesięcy | 394 | 15,0% | 388 | 15,5% | 98,5% |
| od 6 do 12 miesięcy | 485 | 18,4% | 435 | 17,4% | 89,7% |
| od 12 do 24 miesięcy | 422 | 16,0% | 390 | 15,6% | 92,4% |
| powyżej 24 miesiące | 724 | 27,5% | 695 | 27,8% | 96,0% |
| Ogółem | 2631 | 100,0% | 2498 | 100,0% | 94,9% |

Źródło: Dane statystyczne Powiatowego Urzędu Pracy w Dąbrowie Tarnowskiej

Analizując dynamikę bezrobocia w porównaniu do zeszłego roku wzrost jego poziomu odnotowano w przedziale do 1 miesiąca oczekiwania na pracę (wzrost 9,6%). W pozostałych przedziałach nastąpiły spadki, przy czym największe miały miejsce w przedziałach:

- od 1 do 3 miesięcy oczekiwania na pracę (spadek 11,2%),
- od 6 do 12 miesięcy oczekiwania na pracę (spadek 10,3%).

BEZROBOTNI WEDŁUG STAŻU PRACY (stan w końcu maja 2019 r.)



Źródło: Dane statystyczne Powiatowego Urzędu Pracy w Dąbrowie Tarnowskiej

Analizując struktury bezrobocia rejestrowanego pod względem stażu pracy, zauważa się, że najczęściej osób bezrobotnych posiada staż pracy 1-5 lat – 32,3% (tj. 808 osób). Drugą co do wielkości grupę stanowili bezrobotni ze stażem pracy do 1 roku – 20,1% (tj. 503 osoby). Trzecią grupę stanowią osoby ze stażem pracy od 5-10 lat- 16,7% (tj. 417 osób). Najmniej liczebną grupę stanowią bezrobotni ze stażem pracy 30 lat i więcej – 1,4% (tj. 34 osoby). Bezrobotni pozostający w ewidencji PUP w Dąbrowie Tarnowskiej bez stażu pracy stanowili 14,1% (tj. 352 osoby).

Struktura bezrobocia w powiecie dąbrowskim według stażu pracy

| Wyszczególnienie | Maj 2018 | | Maj 2019 | | Dynamika maj 2018=100% |
|------------------|-------------|---------------|-------------|---------------|---------------------------|
| | liczba | % | liczba | % | |
| do 1 roku | 543 | 20,6% | 503 | 20,1% | 92,6% |
| 1 - 5 | 838 | 31,9% | 808 | 32,3% | 96,4% |
| 5 - 10 | 405 | 15,4% | 417 | 16,7% | 103,0% |
| 10 - 20 | 316 | 12,0% | 248 | 9,9% | 78,5% |
| 20 - 30 | 127 | 4,8% | 136 | 5,4% | 107,1% |
| 30 lat i więcej | 38 | 1,4% | 34 | 1,4% | 89,5% |
| bez stażu | 364 | 13,8% | 352 | 14,1% | 96,7% |
| Ogółem | 2631 | 100,0% | 2498 | 100,0% | 94,9% |

Źródło: Dane statystyczne Powiatowego Pracy w Dąbrowie Tarnowskiej

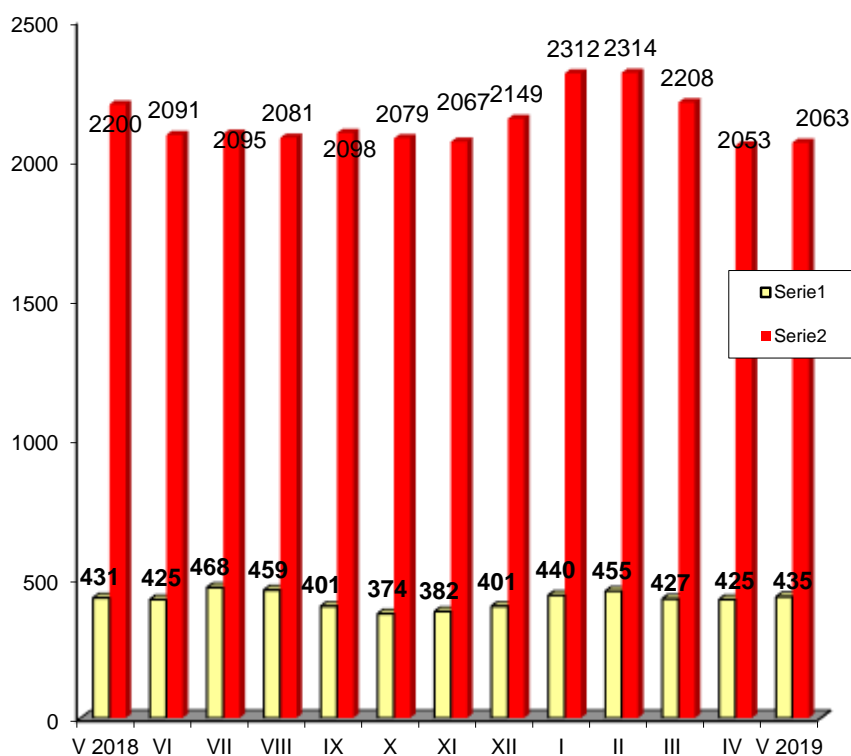
Śledząc dynamikę według kategorii stażu pracy w ciągu ostatniego roku wzrost poziomu bezrobocia odnotowano w dwóch przedziałach – ze stażem pracy od 20-30 lat (wzrost o 7,1%) oraz od 5-10 lat (wzrost o 3,0%). Największe spadki miały miejsce w grupie osób bezrobotnych, których staż pracy wynosił od 10 – 20 lat pracy (spadek o 21,5%), gdzie z liczby 316 osób zarejestrowanych w maju 2018 spadł do 248 osób w maju 2019 roku.

3. Bezrobotni, którzy ukończyli szkołę w okresie do 12 miesięcy od dnia rozpoczęcia nauki

Na koniec maja 2019 roku wśród zarejestrowanych bezrobotnych **127** osób ukończyło szkołę w okresie do 12 miesięcy od dnia ukończenia nauki / **5,1%** ogółu bezrobotnych/ w tym **82** kobiety.

| Wyszczególnienie | zarejestrowani w maju 2019 roku | | Narastająco od początku roku | | Stan na koniec okresu sprawozdawczego | | |
|---------------------------------------------------------|---------------------------------|-----------|------------------------------|------------|---------------------------------------|-----------|----|
| | ogółem | kobiety | ogółem | kobiety | ogółem | kobiety | |
| osoby w okresie do 12 miesięcy od dnia ukończenia nauki | 68 | 44 | 250 | 160 | 127 | 82 | |
| z tego: | wyższe | 6 | 4 | 54 | 46 | 26 | 23 |
| | policealne i średnie zaw. | 23 | 15 | 77 | 48 | 31 | 23 |
| | LO | 30 | 23 | 67 | 47 | 37 | 27 |
| | zas.zawod. | 9 | 2 | 52 | 19 | 33 | 9 |
| | gimn.i pon. | 0 | 0 | 0 | 0 | 0 | 0 |

Bezrobotni z prawem i bez prawa do zasiłku



Źródło: Dane statystyczne Powiatowego Urzędu Pracy w Dąbrowie Tarnowskiej

4. Bezrobotni według rodzaju działalności ostatniego miejsca pracy oraz oferty pracy.

Na dzień 31 maja 2019 r. wśród osób, które pracowały przed zarejestrowaniem się w PUP w Dąbrowie Tarnowskiej – **1690** osób pracowało w sektorze prywatnym, co stanowi 78,8% ogółu pracujących. Natomiast w sektorze publicznym pracowały **456** osób, tj. 21,2% ogółu pracujących.

Duże grupy stanowiły :

- osoby pracujące w handlu hurtowym i detalicznym **518** – 24,1% ogółu pracujących,
- w przetwórstwie przemysłowym **337** – 15,7% ogółu pracujących,
- w administracji publicznej i obrona narodowa; obowiązkowe ubezpieczenia społeczne **273** osoby – 12,7%.
- w budownictwie **235** – 11,0%.

Najmniej osób reprezentowało sekcje:

- górnictwo i wydobywanie – 2,
- wytwarzanie i zaopatrzenie w energię elektryczną, gaz, parę wodną, gorącą wodę i powietrze do układów klimatyzacyjnych – 3,
- działalność związana z obsługą rynku nieruchomości – 8,
- informacja i komunikacja – 7,
- gospodarstwa domowe zatrudniające pracowników; gospodarstwa domowe produkujące wyroby i świadczące usługi na własne potrzeby – 10,
- działalność finansowa i ubezpieczeniowa – 25,
- dostawa wody; gospodarowanie ściekami i odpadami oraz działalność związana z rekultywacją – 32.

5. Zwolnienia z przyczyn dotyczących zakładu pracy

W miesiącu maju 2019 sieć handlowa **CHM Tesco Sp. z o.o. zwolniła 2 osoby** z przyczyn dotyczących zakładów pracy (zwolnienie grupowe).

6. Osoby niepełnosprawne

Według stanu na 31 maja 2019 roku w powiecie dąbrowskim pozostawało zarejestrowanych 87 osób bezrobotnych niepełnosprawnych. Stanowiły oni 3,5% ogółu bezrobotnych. Wśród bezrobotnych niepełnosprawnych kobiety stanowią 43,7%.

Ponadto w ewidencji Powiatowego Urzędu Pracy w Dąbrowie Tarnowskiej pozostało 12 osób niepełnosprawnych zarejestrowanych jako poszukujący pracy (w tym 9 kobiet).

7. Osoby zarejestrowane jako poszukujące pracy

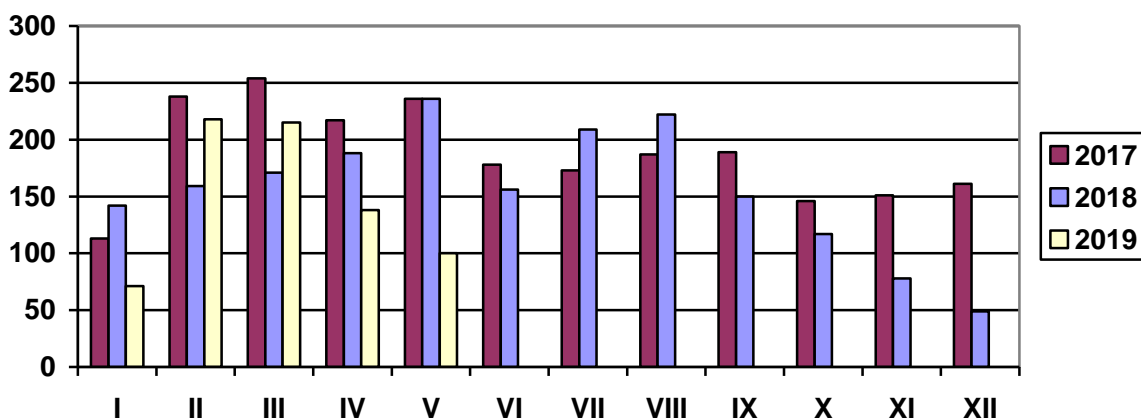
Poza ogólną liczbą bezrobotnych Powiatowy Urząd Pracy obsługuje jeszcze osoby, które są ewidencjonowane jako poszukujące pracy. Na koniec maja 2019 roku w PUP w Dąbrowie Tarnowskiej, jako poszukujący pracy zarejestrowane były 23 osoby (w tym kobiet 14).

OFERTY PRACY

| Wyszczególnienie | Zgłoszone w maju 2019 | | | | Narastająco od początku roku 2019 | | | | |
|------------------------------------------------------------|---------------------------------------|---------------------|--------------------|-----------|-----------------------------------|---------------------|--------------------|-----------|-----|
| | razem | z rub. 1 dot. pracy | | | razem | z rub. 1 dot. pracy | | | |
| | | subsydiowanej | z sektora publicz. | sezonowej | | subsydiowanej | z sektora publicz. | sezonowej | |
| Ogółem wolne miejsca pracy i miejsca aktywizacji zawodowej | 100 | 66 | 17 | 26 | 742 | 485 | 136 | 191 | |
| z ogółem | zatrudnienie lub inna praca zarobkowa | 63 | 29 | 8 | 26 | 490 | 233 | 75 | 191 |
| | miejsca aktywizacji zawodowej | 37 | 37 | 9 | X | 252 | 252 | 61 | X |
| | w tym | | | | | | | | |
| | staże | 37 | 37 | 9 | X | 252 | 252 | 61 | X |
| | przygotowanie zawodowe dorosłych | 0 | 0 | 0 | X | 37 | 37 | 9 | X |
| | prace społecznie użyteczne | 0 | 0 | 0 | X | 0 | 0 | 0 | X |
| | dla niepełnosprawnych | 5 | 1 | 1 | 2 | 16 | 2 | 3 | 7 |
| dla osób w okresie do 12 miesięcy od dnia ukończenia nauki | 0 | 0 | 0 | 0 | 0 | 0 | 0 | 0 | |

W maju 2019 r. pracodawcy zgłosili **100 miejsc pracy**, czyli o 38 miejsc mniej niż w miesiącu poprzednim. **Zakłady pracy z sektora prywatnego zgłosiły 83,0% wszystkich miejsc pracy** (83 miejsca pracy). **66 miejsc pracy (66,0% ogółu) dotyczyło pracy subsydiowanej**. Na koniec maja 2019 r. Urząd dysponował 103 wolnymi miejscami pracy (w poprzednim m-cu – 121 miejscami pracy).

LICZBA OFERT PRACY



Źródło: Dane statystyczne Powiatowego Urzędu Pracy w Dąbrowie Tarnowskiej

3. USŁUGI RYNKU PRACY

Szkolenia

Organizacja szkoleń jest jedną z podstawowych usług rynku pracy.

Starosta inicjuje, organizuje i finansuje z Funduszu Pracy szkolenia bezrobotnych w celu podniesienia ich kwalifikacji zawodowych i innych kwalifikacji zwiększających szansę na podjęcie lub utrzymanie zatrudnienia, innej pracy zarobkowej lub działalności gospodarczej, w szczególności w przypadku: braku kwalifikacji zawodowych, konieczności zmiany lub uzupełnienia kwalifikacji, utraty zdolności do wykonywania pracy w dotychczas wykonywanym zawodzie, braku umiejętności aktywnego poszukiwania pracy.

Finansowanie szkoleń osób skierowanych przez starostę jest realizowane ze środków publicznych, w szczególności ze środków Funduszu Pracy, Europejskiego Funduszu Społecznego lub ze środków programów Unii Europejskiej.

Szkolenia indywidualne

W 2018 roku szkolenia indywidualne organizowane przez Powiatowy Urząd Pracy w Dąbrowie Tarnowskiej są **finansowane ze środków Funduszu Pracy**.

| L.p. | Wyszczególnienie | Razem w maju | Razem od początku roku |
|------|-------------------------------------------------------------------------------------------------------------------------------------------------------------------------------------|--------------|------------------------|
| 1. | Liczba zawartych umów szkoleniowych | 0 | 2 |
| 2. | Ilość osób, które rozpoczęły szkolenie w ramach szkoleń indywidualnych | 1 | 2 |
| 3. | Ilość osób, które ukończyły szkolenie w ramach szkoleń indywidualnych | 1 | 2 |
| 4. | Liczba osób, które podjęły zatrudnienie, inną pracę zarobkową lub działalność gospodarczą w trakcie lub po ukończeniu szkolenia (z wyłączeniem zatrudnienia subsydiowanego). | 1 | 1 |
| 5. | Liczba osób, które podjęły zatrudnienie, inną pracę zarobkową lub działalność gospodarczą po ukończeniu szkolenia (z uwzględnieniem zatrudnienia subsydiowanego). | 0 | 0 |

Szkolenia indywidualne

Szkolenia realizowane w 2019 roku w ramach projektu pn. „Aktywizacja osób w wieku 30 lat i więcej pozostających bez pracy w powiecie dąbrowskim (V) „Szybki Start” w ramach Regionalnego Programu Operacyjnego Województwa Małopolskiego na lata 2014 – 2020 (RPO WM).

| L.p. | Wyszczególnienie | Razem w miesiącu maju | Razem od początku roku |
|------|-------------------------------------------------------------------------------------------------------------------------------------------------------------------------------------|-----------------------|------------------------|
| 1. | Liczba zawartych umów szkoleniowych | 0 | 2 |
| 2. | Ilość osób, które rozpoczęły szkolenie w ramach szkoleń indywidualnych | 0 | 2 |
| 3. | Ilość osób, które ukończyły szkolenie w ramach szkoleń indywidualnych | 0 | 2 |
| 4. | Liczba osób, które podjęły zatrudnienie, inną pracę zarobkową lub działalność gospodarczą w trakcie lub po ukończeniu szkolenia (z wyłączeniem zatrudnienia subsydiowanego). | 1 | 1 |
| 5. | Liczba osób, które podjęły zatrudnienie, inną pracę zarobkową lub działalność gospodarczą po ukończeniu szkolenia (z uwzględnieniem zatrudnienia subsydiowanego). | 0 | 1 |

Szkolenia grupowe

W 2019 roku szkolenia grupowe organizowane przez Powiatowy Urząd Pracy w Dąbrowie Tarnowskiej są realizowane w ramach projektu pn. „Aktywizacja osób w wieku 30 lat i więcej pozostających bez pracy w powiecie dąbrowskim (V) – Szybki Start” w ramach Regionalnego Programu Operacyjnego Województwa Małopolskiego na lata 2014 – 2020 (RPO WM).

| L.p. | Wyszczególnienie | Razem w m-cu maju | Razem od początku roku |
|------|-------------------------------------------------------------------------------------------------------------------------------------------------------------------------------------|-------------------|------------------------|
| 1. | Liczba zawartych umów szkoleniowych | 0 | 0 |
| 2. | Ilość szkoleń rozpoczętych | 0 | 0 |
| 3. | Ilość szkoleń zakończonych | 0 | 0 |
| 4. | Liczba osób, które rozpoczęły szkolenie w ramach szkoleń grupowych | 0 | 0 |
| 5. | Liczba osób, które ukończyły szkolenie w ramach szkoleń grupowych | 0 | 0 |
| 6. | Liczba osób, które podjęły zatrudnienie, inną pracę zarobkową lub działalność gospodarczą w trakcie lub po ukończeniu szkolenia (z wyłączeniem zatrudnienia subsydiowanego). | 0 | 0 |
| 7. | Liczba osób, które podjęły zatrudnienie, inną pracę zarobkową lub działalność gospodarczą po ukończeniu szkolenia (z uwzględnieniem zatrudnienia subsydiowanego). | 0 | 0 |

Bony szkoleniowe

Na wniosek bezrobotnego do 30 roku życia starosta może przyznać bon szkoleniowy stanowiący gwarancję skierowania bezrobotnego na wskazane przez niego szkolenie oraz opłacenia kosztów, które zostaną poniesione w związku z podjęciem szkolenia. Przyznanie i realizacja bonu szkoleniowego następuje na podstawie indywidualnego planu działania oraz uprawdopodobnienia przez bezrobotnego podjęcia zatrudnienia, innej pracy zarobkowej lub działalności gospodarczej.

W ramach bonu szkoleniowego starosta finansuje bezrobotnemu, do wysokości 100% przeciętnego wynagrodzenia obowiązującego w dniu przyznania bonu szkoleniowego, koszty:

- 1) jednego lub kilku szkoleń;
- 2) niezbędnych badań lekarskich lub psychologicznych;
- 3) przejazdu na szkolenia;
- 4) zakwaterowania, jeśli zajęcia odbywają się poza miejscem zamieszkania.

Starosta finansuje koszty, o których mowa powyżej, do wysokości określonej w bonie szkoleniowym, a bezrobotny pokrywa koszty przekraczające ten limit.

W 2019 roku szkolenia organizowane w ramach bonów szkoleniowych realizowane są w ramach projektu Powiatowego Urzędu Pracy w Dąbrowie Tarnowskiej pn. **Aktywizacja osób młodych pozostających bez pracy w powiecie dąbrowskim (IV) - „Młodzi i Aktywni”** współfinansowanego z Europejskiego Funduszu Społecznego realizowanego w ramach Programu Operacyjnego Wiedza, Edukacja, Rozwój (PO WER 2014-2020) Oś Priorytetowa I Osoby młode na rynku pracy Działanie 1.1 Wsparcie osób młodych pozostających bez pracy na regionalnym rynku pracy Poddziałanie 1.1.1 Wsparcie udzielane z inicjatywy na rzecz zatrudnienia ludzi młodych.

| L.p. | Wyszczególnienie | Razem w miesiącu maju | Razem od początku roku |
|------|--------------------------------------------------------------------------------------------------------------------------------------------------------------------------------------------------------------------|-----------------------|------------------------|
| 1. | Liczba umów szkoleniowych zawartych w ramach bonu szkoleniowego | 8 | 30 |
| 2. | Ilość szkoleń rozpoczętych w ramach bonu szkoleniowego | 9 | 30 |
| 3. | Ilość szkoleń zakończonych w ramach bonu szkoleniowego | 12 | 21 |
| 4. | Liczba osób, które rozpoczęły szkolenie w ramach bonu szkoleniowego | 9 | 31 |
| 5. | Liczba osób, które ukończyły szkolenie w ramach bonu szkoleniowego | 12 | 21 |
| 6. | Liczba osób, które podjęły zatrudnienie, inną pracę zarobkową lub działalność gospodarczą w trakcie lub po ukończeniu szkolenia w ramach bonu szkoleniowego (z wyłączeniem zatrudnienia subsydiowanego). | 0 | 5 |
| 7. | Liczba osób, które podjęły zatrudnienie, inną pracę zarobkową lub działalność gospodarczą w trakcie lub po ukończeniu szkolenia w ramach bonu szkoleniowego (z uwzględnieniem zatrudnienia subsydiowanego). | 0 | 2 |

4. INSTRUMENTY RYNKU PRACY

4.1 Jednorazowe środki na podjęcie działalności gospodarczej

Bezrobotnym podejmującym działalność gospodarczą mogą być przyznane jednorazowe środki Funduszu Pracy oraz Europejskiego Funduszu Społecznego w wysokości nieprzekraczającej 6 – krotność wysokości przeciętnego wynagrodzenia na dzień zawarcia umowy.

W miesiącu maju 2019 r. tut. Urząd udzielił 11 jednorazowych środków na podjęcie działalności gospodarczej.

| Wyszczególnienie | | Ogółem w maju 2019 | | Narastająco od 1.01.2019 r. | |
|----------------------------------------------------------------------------------------|-------------|--------------------|-----------|-----------------------------|-----------|
| | | Razem | w tym EFS | Razem | w tym EFS |
| Osoby, które otrzymały jednorazowe środki na podjęcie działalności gospodarczej | | 11 | 10 | 37 | 36 |
| w tym na działalność. | Produkcyjną | 0 | 0 | 3 | 3 |
| | Usługową | 10 | 9 | 30 | 29 |
| | Handlową | 1 | 1 | 4 | 4 |

| Wyszczególnienie | | Struktura bezrobotnych, którzy otrzymali jednorazowe środki na podjęcie działalności gospodarczej w 2019 roku | | | | | | | | | | | |
|------------------|-----------------------------|---------------------------------------------------------------------------------------------------------------|----|-----|----|----|----|-----|------|----|---|----|-----|
| | | I | II | III | IV | V | VI | VII | VIII | IX | X | XI | XII |
| OGÓLEM | | 0 | 0 | 13 | 13 | 11 | 0 | 0 | 0 | 0 | 0 | 0 | 0 |
| z tego | wykształcenie | Szkół wyższych | 0 | 0 | 4 | 1 | 2 | | | | | | |
| | | Szkół policealnych i średnich zawodowych | 0 | 0 | 1 | 5 | 3 | | | | | | |
| | | LO | 0 | 0 | 3 | 1 | 2 | | | | | | |
| | | ZSZ | 0 | 0 | 3 | 6 | 3 | | | | | | |
| | | Gimnazjum i poniżej | 0 | 0 | 2 | 0 | 1 | | | | | | |
| | czas pozostawania bez pracy | do 6 miesięcy | 0 | 0 | 10 | 9 | 9 | | | | | | |
| | | 6-12 m-cy | 0 | 0 | 0 | 3 | 2 | | | | | | |
| | | 12-24 m-cy | 0 | 0 | 2 | 1 | 0 | | | | | | |
| | | pow. 24 m-cy | 0 | 0 | 1 | 0 | 0 | | | | | | |
| | wiek | do 30 lat | 0 | 0 | 9 | 8 | 7 | | | | | | |
| | | 30-44 lat | 0 | 0 | 3 | 5 | 3 | | | | | | |
| | | powyżej 45 lat | 0 | 0 | 1 | 0 | 1 | | | | | | |

W okresie od 01.05.2019 do 31.05.2019 roku PUP w Dąbrowie Tarnowskiej zawarł 11 umów z osobami bezrobotnymi w celu otrzymania jednorazowych środków na rozpoczęcie działalności gospodarczej.

W tej grupie osób, w szczególnej sytuacji na rynku pracy znajduje się:

- 7 osób (2 kobiety) do 30 roku życia,
- 1 osoba (0 kobiet) powyżej 50 roku życia,
- 0 osób (0 kobiet) długotrwale bezrobotne.

4.2 Refundacja kosztów wyposażenia lub doposażenia stanowiska pracy dla skierowanego bezrobotnego

Pracodawcy, który poniósł koszty wyposażenia lub doposażenia utworzonego dla bezrobotnego stanowiska pracy może być przyznana refundacja kosztów wyposażenia lub doposażenia w wysokości nie wyższej niż **6 – krotność wysokości przeciętnego wynagrodzenia na dzień zawarcia umowy.**

W miesiącu maju 2019 r. zatrudniono **4 osoby bezrobotne** w ramach refundacji kosztów wyposażenia lub doposażenia stanowiska pracy.

| Wyszczególnienie | | Ogółem w maju 2019 | | Narastająco od początku roku | |
|--------------------------------------------------------------------------------|-------------|--------------------|-----------|------------------------------|-----------|
| | | Razem | w tym EFS | Razem | w tym EFS |
| Osoby zatrudnione w ramach refundacji kosztów zatrudnienia bezrobotnego | | 4 | 0 | 26 | 0 |
| w tym u pracodawcy prowadzącego o działalność | Produkcyjną | 2 | 0 | 5 | 0 |
| | Usługową | 2 | 0 | 17 | 0 |
| | Handlową | 0 | 0 | 4 | 0 |

| Wyszczególnienie | | | Podjęcia zatrudnienia w ramach refundacji kosztów zatrudnienia bezrobotnego w 2019 roku | | | | | | | | | | | |
|------------------|-----------------------------|------------------------------------------|-----------------------------------------------------------------------------------------|----|-----|----|---|----|-----|------|----|---|----|-----|
| | | | I | II | III | IV | V | VI | VII | VIII | IX | X | XI | XII |
| OGÓLEM | | | 4 | 4 | 4 | 10 | 4 | 0 | 0 | 0 | 0 | 0 | 0 | 0 |
| z tego | wyszktałenie | Szkół wyższych | 0 | 1 | 0 | 1 | 1 | | | | | | | |
| | | Szkół policealnych i średnich zawodowych | 0 | 2 | 0 | 4 | 2 | | | | | | | |
| | | LO | 1 | 0 | 0 | 1 | 0 | | | | | | | |
| | | ZSZ | 2 | 1 | 3 | 4 | 1 | | | | | | | |
| | | Gimnazjum i poniżej | 1 | 0 | 1 | 0 | 0 | | | | | | | |
| | czas pozostawania bez pracy | do 6 miesięcy | 3 | 3 | 4 | 10 | 4 | | | | | | | |
| | | 6-12 m-cy | 0 | 1 | 0 | 0 | 0 | | | | | | | |
| | | 12-24 m-cy | 1 | 0 | 0 | 0 | 0 | | | | | | | |
| | | pow. 24 m-cy | 0 | 0 | 0 | 0 | 0 | | | | | | | |
| | wiek | do 30 lat | 3 | 2 | 2 | 6 | 2 | | | | | | | |
| | | 30-44 lat | 1 | 2 | 2 | 4 | 1 | | | | | | | |
| | | powyżej 45 lat | 0 | 0 | 0 | 0 | 1 | | | | | | | |

W okresie od 01.05.2019 do 31.05.2019 r. zatrudniono 4 osoby bezrobotne w ramach refundacji kosztów wyposażenia lub doposażenia stanowiska pracy. W tej grupie osób, w szczególnej sytuacji na rynku pracy znajdują się:

- 2 osoby (0 kobiet) do 30 roku życia,
- 1 osoba (0 kobiet) powyżej 50 roku życia,
- 0 osób (0 kobiet) długotrwale bezrobotnych.

4.3 Prace interwencyjne

Prace interwencyjne - oznacza to zatrudnienie bezrobotnego przez pracodawcę, które nastąpiło w wyniku umowy zawartej ze starostą i ma na celu aktywizację osób bezrobotnych poprzez dotowanie ich zatrudnienia u pracodawców.

Na podstawie zawartej umowy dokonywana jest refundacja części kosztów poniesionych przez Pracodawcę na wynagrodzenia, nagrody i składki na ubezpieczenie społeczne skierowanych bezrobotnych.

W miesiącu maju 2019 r. PUP w Dąbrowie Tarnowskiej skierował **20 osób bezrobotnych** (w tym 9 kobiet) na utworzone miejsca pracy interwencyjnej.

- według struktury zatrudnionych bezrobotnych

| Wyszczególnienie | Utworzone miejsca pracy | | | | Zatrudnieni na utworzonych miejscach pracy | | | |
|---------------------|-------------------------|-----------|------------------------------|-----------|--------------------------------------------|-----------|------------------------------|-----------|
| | Maj 2019 | w tym EFS | Narastająco od początku roku | w tym EFS | Maj 2019 | w tym EFS | narastająco od początku roku | w tym EFS |
| Prace interwencyjne | 23 | 14 | 157 | 107 | 20 | 9 | 136 | 91 |

| Wyszczególnienie | | Podjęcia zatrudnienia w ramach Prac interwencyjnych w 2019 roku | | | | | | | | | | | |
|------------------|-----------------------------|-----------------------------------------------------------------|----|-----|----|----|----|-----|------|----|---|----|-----|
| | | I | II | III | IV | V | VI | VII | VIII | IX | X | XI | XII |
| OGÓLEM | | 4 | 31 | 42 | 39 | 20 | 0 | 0 | 0 | 0 | 0 | 0 | 0 |
| z tego | wykształcenie | Szkoł wyższych | 1 | 5 | 4 | 8 | 3 | | | | | | |
| | | Szkoł policealnych i średnich zawodowych | 1 | 9 | 11 | 8 | 4 | | | | | | |
| | | LO | 0 | 2 | 6 | 4 | 3 | | | | | | |
| | | ZSZ | 1 | 13 | 13 | 14 | 7 | | | | | | |
| | | Gimnazjum i poniżej | 1 | 2 | 8 | 5 | 3 | | | | | | |
| | czas pozostawania bez pracy | do 6 miesięcy | 4 | 27 | 34 | 31 | 15 | | | | | | |
| | | 6-12 m-cy | 0 | 2 | 5 | 3 | 1 | | | | | | |
| | | 12-24 m-cy | 0 | 1 | 1 | 3 | 4 | | | | | | |
| | | pow. 24 m-cy | 0 | 1 | 2 | 2 | 0 | | | | | | |
| | wiek | do 30 lat | 2 | 15 | 22 | 17 | 6 | | | | | | |
| | | 30-44 lat | 1 | 6 | 12 | 16 | 10 | | | | | | |
| | | powyżej 45 lat | 1 | 10 | 8 | 6 | 4 | | | | | | |

W okresie od 01.05.2019 do 31.05.2019 r. utworzono 23 miejsca pracy w ramach prac interwencyjnych. Ogółem zatrudnienie subsydiowane w wyżej wymienionym okresie otrzymało 20 osób bezrobotnych (w tym 9 kobiet). W tej grupie osób, w szczególnej sytuacji na rynku pracy znajduje się:

- 6 osób (3 kobiety) do 30 roku życia,
- 4 osoby (0 kobiet) powyżej 50 roku życia,
- 6 osób (3 kobiety) długotrwale bezrobotnych.

4.4 Roboty publiczne

Roboty publiczne - oznacza to zatrudnienie bezrobotnego w okresie nie dłuższym niż 12 miesięcy, mające na celu reintegrację zawodową i społeczną, w rozumieniu przepisów o zatrudnieniu socjalnym.

W miesiącu maju 2019 roku PUP w Dąbrowie Tarnowskiej nie skierował **osób bezrobotnych** na roboty publiczne.

| Wyszczególnienie | Utworzone miejsca pracy | | | | Zatrudnieni na utworzonych miejscach pracy | | | |
|------------------|-------------------------|-----------|------------------------------|-----------|--------------------------------------------|-----------|------------------------------|-----------|
| | Maj 2019 | w tym EFS | Narastająco od początku roku | w tym EFS | Maj 2019 | w tym EFS | narastająco od początku roku | w tym EFS |
| Roboty publiczne | 1 | 0 | 44 | 0 | 0 | 0 | 43 | 0 |

| Wyszczególnienie | | podjęcie zatrudnienia w ramach Robót publicznych w 2019 roku | | | | | | | | | | | |
|------------------|-----------------------------|--------------------------------------------------------------|----|-----|----|---|----|-----|------|----|---|----|-----|
| | | I | II | III | IV | V | VI | VII | VIII | IX | X | XI | XII |
| OGÓLEM | | 1 | 15 | 15 | 12 | 0 | 0 | 0 | 0 | 0 | 0 | 0 | 0 |
| z tego | wykształcenie | Szkół wyższych | 0 | 1 | 3 | 0 | 0 | | | | | | |
| | | Szkół policealnych i średnich zawodowych | 0 | 3 | 2 | 0 | 0 | | | | | | |
| | | LO | 0 | 1 | 1 | 2 | 0 | | | | | | |
| | | ZSZ | 0 | 6 | 6 | 5 | 0 | | | | | | |
| | | Gimnazjum i poniżej | 1 | 4 | 3 | 5 | 0 | | | | | | |
| | czas pozostawania bez pracy | do 6 miesięcy | 1 | 14 | 13 | 9 | 0 | | | | | | |
| | | 6-12 m-cy | 0 | 0 | 1 | 2 | 0 | | | | | | |
| | | 12-24 m-cy | 0 | 0 | 1 | 1 | 0 | | | | | | |
| | wiek | pow. 24 m-cy | 0 | 1 | 0 | 0 | 0 | | | | | | |
| | | do 30 lat | 0 | 2 | 4 | 1 | 0 | | | | | | |
| | | 30-44 lat | 0 | 5 | 3 | 2 | 0 | | | | | | |
| | | powyżej 45 lat | 1 | 8 | 8 | 9 | 0 | | | | | | |

W okresie od 01.05.2019 do 31.05.2019 r. utworzono 1 miejsce pracy w ramach robót publicznych. W wymienionym okresie nie skierowano do pracy osób bezrobotnych w ramach tej formy zatrudnienia.

W tej grupie osób, w szczególnej sytuacji na rynku pracy znajduje się:

- 0 osób (0 kobiet) do 30 roku życia,
- 0 osób (0 kobiet) powyżej 50 roku życia,
- 0 osób (0 kobiety) długotrwale bezrobotnych.

4.5 Staż

STAŻ - polega na nabywaniu przez bezrobotnego umiejętności praktycznych do wykonywania pracy poprzez wykonywanie zadań w miejscu pracy bez nawiązania stosunku pracy z pracodawcą.

Bezrobotny może zostać skierowany do odbycia stażu:

- u pracodawcy,
- w rolniczej spółdzielni produkcyjnej lub
- u pełnoletniej osoby fizycznej, zamieszkującej i prowadzącej na terytorium Rzeczypospolitej Polskiej, osobiście i na własny rachunek, działalności w zakresie produkcji roślinnej lub zwierzęcej, w tym ogrodniczej, sadowniczej, pszczelarskiej i rybnej, pozostającym w jej posiadaniu gospodarstwie rolnym obejmującym obszar użytków rolnych o powierzchni przekraczającej 2 ha przeliczeniowe lub prowadzącej dział specjalny produkcji rolnej, o którym mowa w ustawie z dnia 20 grudnia 1990 r. o ubezpieczeniu społecznym rolników.

W miesiącu maju 2019 r. urząd skierował 22 osoby bezrobotnych na staż.

| Wyszczególnienie | Utworzone miejsca pracy | | | | Zatrudnieni na utworzonych miejscach pracy | | | |
|------------------|-------------------------|-----------|------------------------------|-----------|--------------------------------------------|-----------|------------------------------|-----------|
| | Maj 2019 | w tym EFS | Narastająco od początku roku | w tym EFS | Maj 2019 | w tym EFS | narastająco od początku roku | w tym EFS |
| Staż | 37 | 36 | 252 | 236 | 22 | 22 | 199 | 185 |

Spośród 22 osób bezrobotnych, którzy podjęli staż w wyżej wymienionym okresie, to:

- 19 osób (w tym 14 kobiet) w wieku do 30 roku życia,
- w tym do 25 roku życia – 15 osób (w tym 11 kobiet),
- 0 osób (w tym 0 kobiet) powyżej 50 roku życia,
- 5 osób (w tym 3 kobiety) długotrwale bezrobotnych.

4.7 Bon na zasiedlenie

Bon na zasiedlenie - starosta może przyznać osobie bezrobotnej do 30 roku życia bon na zasiedlenie w związku z podjęciem przez nią poza miejscem dotychczasowego zamieszkania, zatrudnienia, innej pracy zarobkowej lub działalności gospodarczej, jeżeli:-

1. z tytułu ich wykonywania będzie osiągał wynagrodzenie lub przychód w wysokości co najmniej minimalnego wynagrodzenia za pracę brutto miesięcznie oraz będzie podlegał ubezpieczeniom społecznym;
2. odległość od miejsca dotychczasowego zamieszkania do miejscowości, w której bezrobotny zamieszka w związku z podjęciem zatrudnienia, innej pracy zarobkowej lub działalności gospodarczej wynosi co najmniej 80 km lub czas dojazdu do tej miejscowości i powrotu do miejsca dotychczasowego zamieszkania środkami transportu zbiorowego przekracza łącznie co najmniej 3 godziny dziennie;
3. będzie pozostawał w zatrudnieniu, wykonywał inną pracę zarobkową lub będzie prowadził działalność gospodarczą przez okres co najmniej 6 miesięcy.

Wydanie i realizacja bonu odbywa się na podstawie umowy zawartej między starostą a wnioskującym.

Środki Funduszu Pracy przyznane w ramach bonu na zasiedlenie, **w wysokości określonej w umowie, nie wyższej jednak niż 200% przeciętnego wynagrodzenia za pracę**, przeznaczają się na pokrycie kosztów zamieszkania związanych z podjęciem zatrudnienia, innej pracy zarobkowej lub działalności gospodarczej.

W miesiącu maju 2019 roku przyznano 2 osobom bezrobotnym bon na zasiedlenie w związku z podjęciem pracy poza miejscem zamieszkania.

| | Maj 2019 | Narastająco od początku roku |
|--------------------------|----------|------------------------------|
| Bon zasiedleniowy | 2 | 17 |

4.8 Refundacja kosztów wynagrodzenia i składek ZUS za bezrobotnych do 30 roku życia

Od 01 stycznia 2016 r. wszedł w życie nowy instrument rynku pracy skierowany do osób bezrobotnych poniżej 30 roku życia (art. 150f ustawy o promocji zatrudnienia i instytucjach rynku pracy).

Instrument ten umożliwia refundowanie pracodawcy lub przedsiębiorcy przez okres 12 miesięcy części kosztów poniesionych na wynagrodzenia i składki na ubezpieczenia społeczne bezrobotnych do 30 roku życia, do wysokości minimalnego wynagrodzenia za pracę i składek na ubezpieczenie społeczne od refundowanego wynagrodzenia.

Pracodawca lub przedsiębiorca jest obowiązany, stosownie do zawartej umowy, do utrzymania w zatrudnieniu w pełnym wymiarze czasu pracy skierowanego bezrobotnego przez okres, za który dokonywana jest refundacja oraz przez okres 12 miesięcy po zakończeniu tej refundacji.

Podstawą dokonania refundacji przez Powiatowy Urząd Pracy są umowy zawarte pomiędzy starostą a pracodawcą w okresie od 01 stycznia 2016 roku do 31 grudnia 2017 roku.

W miesiącu maju 2019 roku nie dokonano podmian na utworzone wcześniej miejsca pracy pracodawcy w ramach refundacji wynagrodzenia i składek ZUS za bezrobotnych do 30 roku życia pracodawcy.

| | Maj 2019 | Narastająco od początku roku |
|----------------------------------------------------------------------------------------|----------|------------------------------|
| <i>Refundacja kosztów wynagrodzenia i składek ZUS za bezrobotnych do 30 roku życia</i> | 0 | 4 |

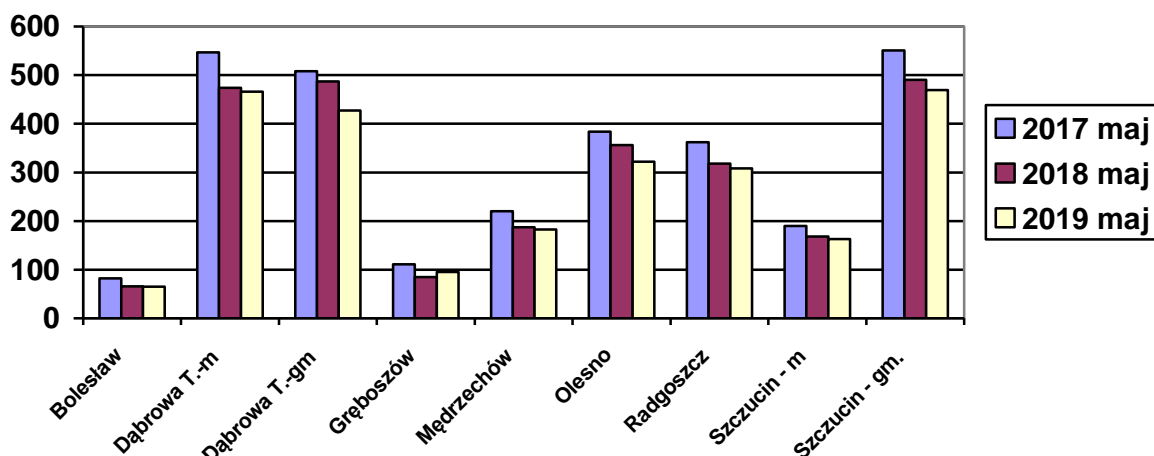
4.1 POZIOM I STRUKTURA BEZROBOCIA W PODZIALE NA GMINY

STAN dzień na 31 maja 2019 r.

| Nazwa Gminy | Bezrobotni | | Bezrobotni z prawem do zasiłku | | Bezrobotni bez prawa do zasiłku | | Osoby w okresie do 12 m-cy od dnia ukończenia nauki | |
|-----------------|-------------|-------------|--------------------------------|------------|---------------------------------|-------------|-----------------------------------------------------|-----------|
| | Ogółem | Kobiety | Ogółem | Kobiety | Ogółem | Kobiety | Ogółem | Kobiety |
| Bolesław | 65 | 38 | 6 | 2 | 59 | 36 | 7 | 6 |
| Dąbrowa T. m. | 466 | 278 | 100 | 57 | 366 | 221 | 32 | 20 |
| Dąbrowa T. gm. | 427 | 266 | 82 | 46 | 345 | 220 | 16 | 10 |
| Gręboszów | 95 | 61 | 14 | 4 | 81 | 57 | 5 | 4 |
| Mędrzechów | 183 | 116 | 23 | 12 | 160 | 104 | 13 | 10 |
| Olesno | 322 | 184 | 51 | 24 | 271 | 160 | 13 | 7 |
| Radgoszcz | 308 | 172 | 56 | 28 | 252 | 144 | 19 | 9 |
| Szczucin miasto | 163 | 115 | 29 | 17 | 134 | 98 | 4 | 4 |
| Szczucin gm. | 469 | 273 | 74 | 33 | 395 | 240 | 18 | 12 |
| OGÓŁEM | 2498 | 1503 | 435 | 223 | 2063 | 1280 | 127 | 82 |

Źródło: Dane statystyczne Powiatowego Urzędu Pracy w Dąbrowie Tarnowskiej

**BEZROBOTNI W PODZIALE NA GMINY
w latach 2017 - 2019**



Źródło: Dane statystyczne Powiatowego Urzędu Pracy w Dąbrowie Tarnowskiej

W ogólnej liczbie zarejestrowanych udział w poszczególnych samorządach jest różny. Według stanu na dzień 31 maja 2019 r. najwięcej zarejestrowanych osób bezrobotnych pochodzi z terenów miasta i gminy Dąbrowa Tarnowska – 893 (35,7 %) oraz miasta i gminy Szczucin – 632 osoby (25,3 % ogółu bezrobotnych). Najmniej zaś gminy: Bolesław – 65 osób (2,6%) oraz Gręboszów – 95 osób (3,8% ogółu bezrobotnych).

| Wyszczególnienie | maj 2018 | maj 2019 | Wzrost/spadek w porównaniu do maja 2018 | Dynamika maj 2018 =100% |
|----------------------|----------|----------|-----------------------------------------|-------------------------|
| Bolesław | 66 | 65 | -1 | 98,5% |
| Dąbrowa Tarn. miasto | 474 | 466 | -8 | 98,3% |
| Dąbrowa Tarn. gmina | 487 | 427 | -60 | 87,7% |
| Gręboszów | 85 | 95 | 10 | 111,8% |
| Mędrzechów | 187 | 183 | -4 | 97,9% |
| Olesno | 356 | 322 | -34 | 90,4% |
| Radgoszcz | 318 | 308 | -10 | 96,9% |
| Szczucin miasto | 168 | 163 | -5 | 97,0% |
| Szczucin gmina | 490 | 469 | -21 | 95,7% |

Źródło: Dane statystyczne Powiatowego Urzędu Pracy w Dąbrowie Tarnowskiej

Analizując dynamikę bezrobocia w poszczególnych samorządach powiatu dąbrowskiego w stosunku do poprzedniego roku wzrost bezrobocia odnotowano w gminie Gręboszów (wzrost o 11,8%). W pozostałych gminach nastąpiły spadki, przy czym największe miały miejsce na terenie gminy Dąbrowa Tarnowska (spadek o 12,3%) oraz gminy Olesno (spadek o 9,6%) oraz. Powyższa tabela szczegółowo przedstawia dynamikę liczby zarejestrowanych bezrobotnych w poszczególnych gminach w odniesieniu do poprzedniego roku.

Wykaz osób bezrobotnych w szczególnej sytuacji na rynku pracy z podziałem na gminy stan na 31 maja 2019 roku

| Nazwa Gminy | do 30 roku życia | w tym do 25 roku życia | długotrwale bezrobotne | powyżej 50 roku życia | korzystające ze świadczeń pomocy społecznej | posiadające co najmniej jedno dziecko do 6 roku życia | posiadające co najmniej jedno dziecko niepełnosprawne do 18 roku życia | niepełnosprawni |
|-------------------|------------------|------------------------|------------------------|-----------------------|---------------------------------------------|-------------------------------------------------------|------------------------------------------------------------------------|-----------------|
| Bolesław | 24 | 13 | 33 | 10 | 1 | 16 | 0 | 3 |
| Dąbrowa T. miasto | 150 | 70 | 240 | 96 | 7 | 120 | 0 | 25 |
| Dąbrowa T. gmina | 157 | 74 | 233 | 74 | 5 | 134 | 1 | 13 |
| Gręboszów | 47 | 17 | 53 | 20 | 1 | 28 | 1 | 2 |
| Mędrzechów | 70 | 34 | 99 | 37 | 3 | 64 | 0 | 8 |
| Olesno | 121 | 64 | 190 | 55 | 4 | 76 | 1 | 11 |
| Radgoszcz | 128 | 74 | 173 | 51 | 3 | 85 | 0 | 9 |
| Szczucin miasto | 50 | 21 | 92 | 24 | 2 | 53 | 1 | 6 |
| Szczucin gm. | 186 | 96 | 287 | 86 | 8 | 128 | 1 | 10 |
| OGÓŁEM | 933 | 463 | 1400 | 453 | 34 | 704 | 5 | 87 |

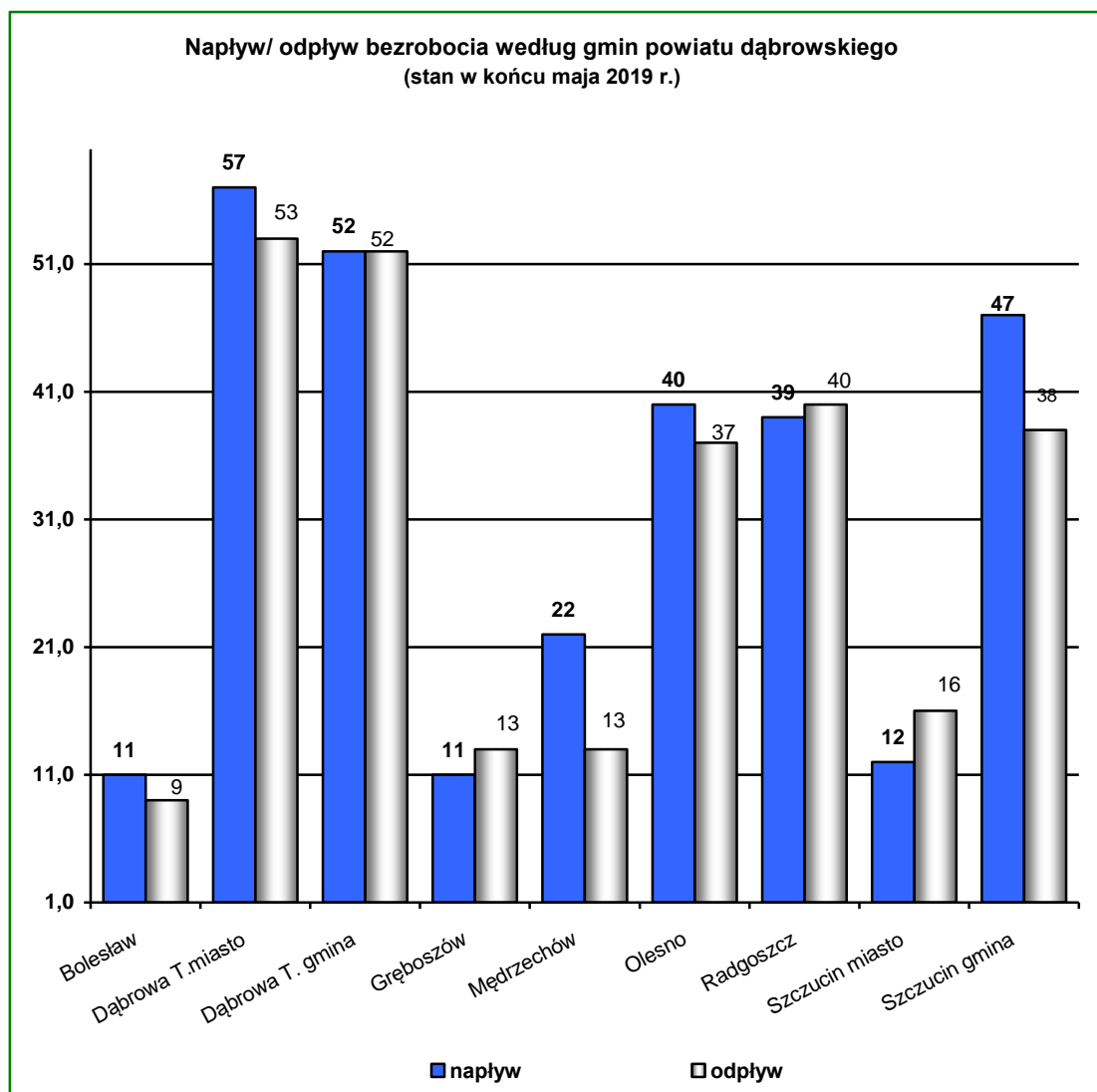
Źródło: Dane statystyczne Powiatowego Urzędu Pracy w Dąbrowie Tarnowskiej

STRUKTURA BEZROBOCIA W PODZIALE NA GMINY
według czasu pozostawania bez pracy, wieku, poziomu wykształcenia i stażu pracy
stan na 31 maja 2019 r.

| Wyszczególnienie | Wiek | | | | | | Wykształcenie | | | | | Staż pracy - w latach | | | | | | Czas pozostawania bez pracy - w miesiącach | | | | | | |
|--------------------------------------|------------|------------|------------|------------|------------|-----------------|---------------|-------------------------------|--------------------------------|----------------------|------------------------------------------------|-----------------------|------------|------------|------------|------------|--------------------|--------------------------------------------|------------|------------|------------|------------|------------|------------|
| | 18 - 24 | 25 - 34 | 35 - 44 | 45 - 54 | 55 - 59 | 60 - 64 lata | wyższe | poli i średnie zawodowe | średnie ogólnosz tałcące | zasadnic zawodowe | podstawo we i niepełne podstawo we | do 1 roku | 1- 5 | 5-10 | 10-20 | 20-30 | 30 lat i więcej | bez stażu | do 1 | 1-3 | 3-6 | 6-12 | 12-24 | pow. 24 |
| maj 2019 r. PUP Dąbrowa Tarnowska | 18 - 24 | 25 - 34 | 35 - 44 | 45 - 54 | 55 - 59 | 60 - 64 lata | wyższe | poli i średnie zawodowe | średnie ogólnosz tałcące | zasadnic zawodowe | podstawo we i niepełne podstawo we | do 1 roku | 1- 5 | 5-10 | 10-20 | 20-30 | 30 lat i więcej | bez stażu | do 1 | 1-3 | 3-6 | 6-12 | 12-24 | pow. 24 |
| Powiat dąbrowski | 463 | 854 | 555 | 353 | 177 | 96 | 285 | 540 | 328 | 830 | 515 | 503 | 808 | 417 | 248 | 136 | 34 | 352 | 273 | 317 | 388 | 435 | 390 | 695 |
| Bolesław | 13 | 24 | 15 | 6 | 4 | 3 | 8 | 11 | 12 | 16 | 18 | 12 | 18 | 13 | 6 | 1 | 0 | 15 | 8 | 12 | 8 | 9 | 9 | 19 |
| Dąbrowa Tarnowska m. | 70 | 148 | 121 | 65 | 42 | 20 | 91 | 98 | 74 | 137 | 66 | 84 | 137 | 87 | 51 | 35 | 11 | 61 | 53 | 73 | 81 | 79 | 72 | 108 |
| Dąbrowa Tarnowska gm. | 74 | 151 | 97 | 56 | 33 | 16 | 28 | 94 | 57 | 147 | 101 | 82 | 137 | 74 | 46 | 26 | 7 | 55 | 50 | 53 | 68 | 79 | 58 | 119 |
| Gręboszów | 17 | 41 | 13 | 10 | 9 | 5 | 12 | 34 | 9 | 21 | 19 | 24 | 28 | 8 | 9 | 6 | 1 | 19 | 8 | 11 | 12 | 19 | 12 | 33 |
| Mędrzechów | 34 | 64 | 34 | 32 | 10 | 9 | 20 | 39 | 28 | 58 | 38 | 31 | 73 | 29 | 18 | 7 | 1 | 24 | 22 | 24 | 37 | 25 | 21 | 54 |
| Olesno | 64 | 110 | 79 | 36 | 20 | 13 | 40 | 82 | 34 | 101 | 65 | 78 | 99 | 48 | 35 | 14 | 1 | 47 | 38 | 35 | 38 | 70 | 56 | 85 |
| Radgoszcz | 74 | 97 | 67 | 36 | 19 | 15 | 22 | 64 | 33 | 119 | 70 | 57 | 108 | 47 | 23 | 14 | 5 | 54 | 39 | 37 | 49 | 49 | 57 | 77 |
| Szczucin miasto | 21 | 59 | 43 | 32 | 7 | 1 | 32 | 39 | 26 | 45 | 21 | 38 | 52 | 33 | 14 | 8 | 2 | 16 | 11 | 18 | 30 | 26 | 26 | 52 |
| Szczucin gm. | 96 | 160 | 86 | 80 | 33 | 14 | 32 | 79 | 55 | 186 | 117 | 97 | 156 | 78 | 46 | 25 | 6 | 61 | 44 | 54 | 65 | 79 | 79 | 148 |

Na terenie działania Powiatowego Urzędu Pracy w Dąbrowie Tarnowskiej występuje duże przestrzenne zróżnicowanie poziomu bezrobocia. Zmiany w poziomie bezrobocia odzwierciedlają dwie zmienne: napływu i odpływu z bezrobocia. **Napływ**, to liczba osób, które rejestrują się w danym miesiącu, a **odpływ** to wyrejestrowania bezrobotnych w związku z podjęciem pracy, nie stawieniem się w terminie wyznaczonym przez Urząd, nabyciem praw emerytalnych lub rentowych itd.

W maju 2019 roku **ruch bezrobotnych – „przyplywu” i „odplywu”** w poszczególnych gminach powiatu dąbrowskiego kształtował się następująco:



Źródło: Dane statystyczne Powiatowego Urzędu Pracy w Dąbrowie Tarnowskiej

W poszczególnych gminach powiatu dąbrowskiego największy napływ do bezrobocia odnotowano wśród bezrobotnych zamieszkujących: miasto i gminę Dąbrowa Tarnowska (**37,5%**), w mieście i gminie Szczucin (**20,3%**) ogółu nowo zarejestrowanych.

Największy odpływ z bezrobocia wystąpił wśród bezrobotnych z terenu gminy miasta i gminy Dąbrowa Tarnowska (**38,7%**), gminy i miasta Szczucin (**19,9%**), gminie Radgoszcz (**14,8%**) oraz w gminie Olesno (**13,7%**), najmniejszy zaś w gminie Bolesław (**3,3%**) i gminach Gręboszów i Mędrzechów (**4,8%**).

4.2 PODSUMOWANIE

Charakterystyka dąbrowskiego rynku pracy w miesiącu maju 2019 roku:

- ◆ **W okresie sprawozdawczym liczba bezrobotnych wynosiła 2498 i wzrosła względem miesiąca poprzedniego o 20 osób (w miesiącu poprzednim – 2478 osób).** Na koniec maja 2018 roku liczba bezrobotnych wynosiła 2631, tj. była wyższa o 133 osoby w porównaniu do analizowanego okresu.
- ◆ **Wysoki udział kobiet wśród zarejestrowanych bezrobotnych – w maju 2019 roku stanowiły one 60,2%.**
- ◆ **Wysoki udział mieszkańców wsi – w maju 2019 roku stanowili 74,8% (1869 osób).** W porównaniu do stanu z końca kwietnia 2019 roku, liczba bezrobotnych zamieszkałych na wsi wzrosła o 0,2%.
- ◆ **Wysoki udział bezrobotnych o niskim poziomie wykształcenia – 53,8%** to osoby z wykształceniem zasadniczym zawodowym, gimnazjalnym lub poniżej (1345 osób).
- ◆ **Wysoki odsetek ogółu bezrobotnych, którzy nie posiadają prawa do zasiłku (82,6% według stanu na koniec maja 2019 roku).**
- ◆ **Duży odsetek osób bezrobotnych poprzednio pracujących (85,9% według stanu na koniec maja 2019 roku).** W grupie tej relatywnie wysoki odsetek - 61,1% ogółu bezrobotnych - stanowią osoby o krótkim, nie przekraczającym 5 lat stażu pracy.
- ◆ W maju br. w Powiatowym Urzędzie Pracy zarejestrowane były **933 osoby bezrobotne do 30 roku życia, 453 osoby bezrobotne powyżej 50 roku życia oraz 1400 długotrwale bezrobotnych.** Osoby te określone w ustawie o promocji zatrudnienia i instytucjach rynku pracy jako „będące w szczególnej sytuacji na rynku pracy”, stanowiły odpowiednio 37,3 %, 18,1 % oraz 56,0% w stosunku do bezrobotnych ogółem.
- ◆ Na koniec maja 2019 roku wśród zarejestrowanych bezrobotnych **5,1%** stanowiły osoby, które ukończyły szkołę w okresie do 12 miesięcy od dnia ukończenia nauki.
- ◆ **Duży odsetek kobiet wśród osób bezrobotnych: posiadające co najmniej jedno dziecko do 6 roku życia (84,9%), bez doświadczenia zawodowego (70,3%), dotychczas**

niepracujących (69,3%), długotrwale bezrobotnych (67,3%), oraz wśród zamieszkałych na wsi w tym posiadający gospodarstwa rolne (63,2%).

- ◆ Największy udział w **grupie nowo zarejestrowanych** w miesiącu maju br. miały osoby rejestrujący się po raz kolejny, stanowiły one 78,4%. Rejestrujący się w maju to w przeważającej większości osoby poprzednio pracujące (79,0% ogółu nowo zarejestrowanych), zamieszkałe na wsi (76,3%), osoby młode do 30 roku życia (61,2%).
- ◆ Analizując **dynamikę bezrobocia** w poszczególnych grupach w ciągu ostatniego roku zauważa się :
 - ✓ *wzrosty poziomu* bezrobocia w porównaniu do poprzedniego roku odnotowano:
 - w przedziale wiekowym od 60 do 64 roku życia (wzrost o 12,9%),
 - z wykształceniem policealnym i średnim zawodowym (wzrost o 0,6%),
 - do 1 m-ca oczekiwania na pracę (9,6%),
 - ze stażem pracy 20-30 lat (wzrost o 7,15) oraz od 5-10 lat (wzrost o 3,0%).
 - ✓ zaś *największe spadki* bezrobocia w porównaniu do poprzedniego roku odnotowano:
 - w przedziale wiekowym od 55 do 59 roku życia (spadek o 11,9%),
 - z wykształceniem średnim ogólnokształcącym (spadek o 8,9%),
 - od 1 do 3 miesięcy oczekiwania na pracę (spadek o 11,2%),
 - ze stażem pracy od 10-20 lat (spadek o 21,5%).
- ◆ **Na terenie działania Powiatowego Urzędu Pracy w Dąbrowie Tarnowskiej występuje duże przestrzenne zróżnicowanie poziomu bezrobocia.** Według stanu na dzień 31 maja 2019 r. najwięcej zarejestrowanych osób bezrobotnych zamieszkuje tereny miasta i gminy Dąbrowa Tarnowska (35,7%) oraz miasta i gminy Szczucin (25,3% ogółu bezrobotnych). Najmniej zaś z gmin: Bolesław (2,6%) oraz Gręboszów (3,8% ogółu bezrobotnych).
- ◆ **Analizując dynamikę bezrobocia w poszczególnych samorządach powiatu dąbrowskiego** w stosunku do poprzedniego roku największy spadek liczby bezrobotnych odnotowano na terenie gminy Dąbrowa Tarnowska (spadek o 12,3%) oraz gminy Olesno

(spadek o 9,6%). Wzrost poziomu bezrobocia odnotowano na terenie gminy Gręboszów (wzrost o 11,8%).

- ◆ Nowelizacja ustawy o promocji zatrudnienia i instytucjach rynku pracy z dnia 20 kwietnia 2004 roku, która weszła w życie 27 maja 2014 roku wprowadziła obowiązek profilowania pomocy dla bezrobotnych. Według stanu w końcu miesiąca, z ogółu zarejestrowanych bezrobotnych, **2341** (tj. 93,7%) miało ustalony profil pomocy:
 - **5** osób (0,2%) **I profil**,
 - **1388** osób (59,3%) **II profil**,
 - **948** osób (40,5%) **III profil**.

- ◆ Na kształt poziomu bezrobocia ma wpływ wielkość i dynamika zmian w napływie i odpływie z bezrobocia. Czynniki te charakteryzują się wysokimi wahaniami wynikającymi w znacznej mierze z sezonowości. W miesiącu maju 2019 roku napływ (**zarejestrowano w ewidencji 291 osób**) przewyższył odpływ (**wyrejestrowano 271 osób**), co przełożyło się na wzrost liczby bezrobotnych w powiecie dąbrowskim.

- ◆ W miesiącu maju 2019 r. pracę podjęło 117 osób, co stanowiło 43,2% ogółu wyłączonych.

- ◆ **Mniejsza niż przed miesiącem była liczba oferowanych przez zakłady wolnych miejsc pracy i miejsc aktywizacji zawodowej.** W maju 2019 do urzędu wpłynęło **100 ofert**, tj. o 38 miejsc pracy mniej niż w miesiącu poprzednim. Biorąc pod uwagę łączną liczbę propozycji jakie w omawianym miesiącu zostały zgłoszone do urzędu 66,0% stanowiły miejsca pracy subsydiowanej, wśród których 56,1% stanowiły miejsca aktywizacji zawodowej na staż (37 miejsc pracy). Zakłady pracy z sektora prywatnego zgłosiły 83,0% wszystkich wolnych miejsc pracy (83 miejsca pracy).