



INFORMACJA O SYTUACJI NA LOKALNYM RYNKU PRACY W POWIECIE DĄBROWSKIM

według stanu na dzień 30 listopada 2019 r.

DĄBROWA TARNOWSKA, GRUDZIEŃ 2019

INFORMACJA O SYTUACJI NA RYNKU PRACY

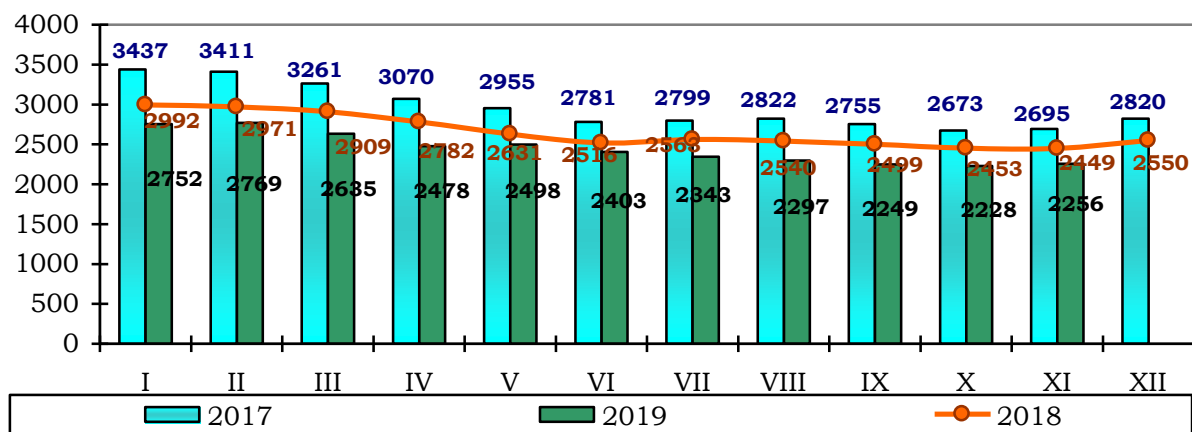
W POWIECIE DĄBROWSKIM
według stanu na dzień 30 listopada 2019 r.

1. POZIOM BEZROBOCIA

Według stanu na dzień 30 listopada 2019 r. w PUP w Dąbrowie Tarnowskiej zarejestrowanych było **2256** osób bezrobotnych, w tym **1888** tj. 83,7 % ogółu to osoby bez prawa do zasiłku, a **368** (16,3 % ogółu) – z prawem do zasiłku.

Zdecydowaną większość zarejestrowanych stanowią osoby, które pracowały przed uzyskaniem statusu bezrobotnego, bo **1948** czyli 86,3% ogółu bezrobotnych.

Natomiast osób, które dotychczas nie pracowały było **308** tj. 13,7 % bezrobotnych. W ewidencji bezrobotnych pozostawały 82 (3,6%) osób zwolnionych z przyczyn dotyczących zakładu pracy.



Źródło: Dane statystyczne Powiatowego Urzędu Pracy w Dąbrowie Tarnowskiej

W porównaniu do października 2019 r. liczba bezrobotnych **wzrosła o 28 osób**.

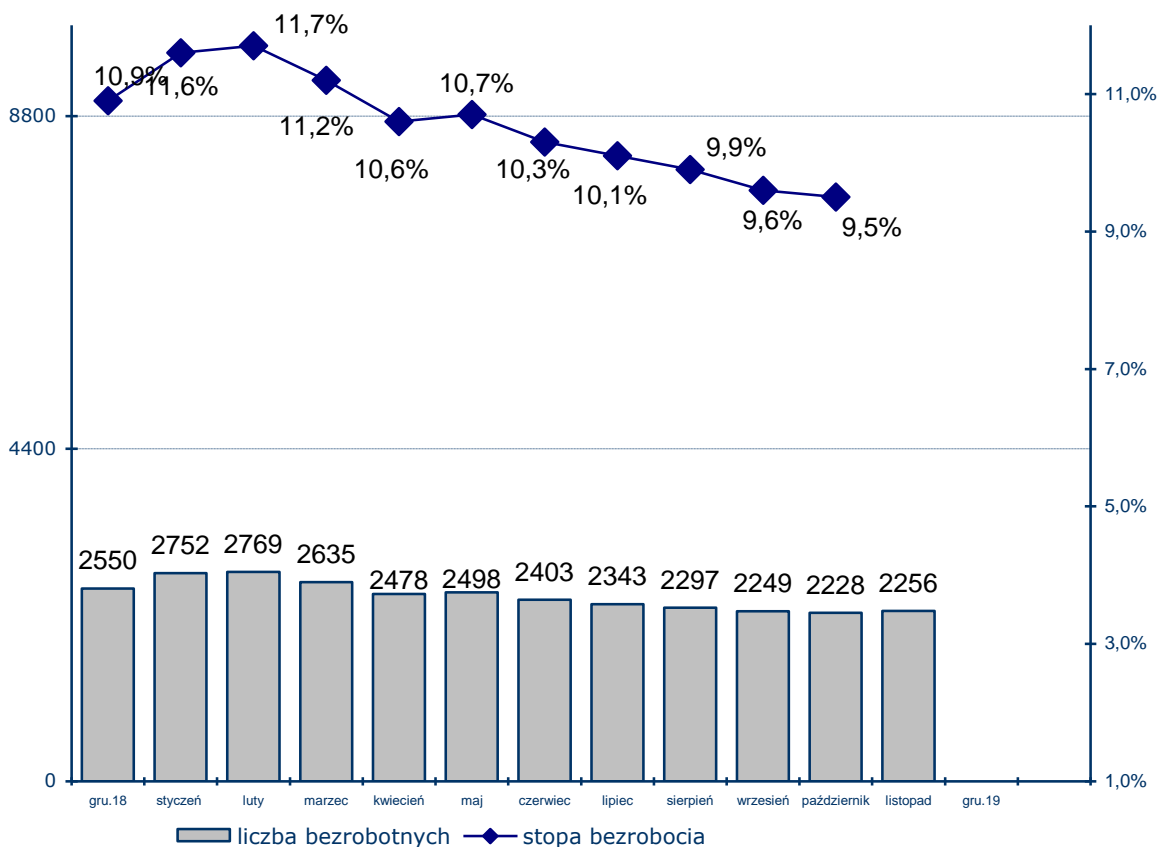
Liczba bezrobotnych z prawem do zasiłku **spadła o 1 osobę**.

W omawianym okresie Powiatowy Urząd Pracy w Dąbrowie Tarnowskiej zarejestrował **277** osób – **12,3%** do ogółu bezrobotnych. Największy udział w grupie nowo zarejestrowanych miały osoby rejestrujące się po raz kolejny, stanowiły one **85,9%**. (238 osób). Osoby rejestrujące się po raz pierwszy stanowiły **14,1%** (39 osób) ogółu nowo zarejestrowanych.

Rejestrujący się w listopadzie 2019 r. to w przeważającej większości osoby:

- osoby poprzednio pracujące (236 osób tj. 85,2% ogółu nowo zarejestrowanych),
- zamieszkałe na wsi (198 osób, tj. 71,5% ogółu nowo zarejestrowanych),
- osoby młode do 30 roku życia (165 osób tj. 59,6% ogółu nowo zarejestrowanych),
- długotrwale bezrobotne (86 osób tj. 31,0% ogółu nowo zarejestrowanych),
- bez kwalifikacji zawodowych (84 osoby tj. 30,3% ogółu nowo zarejestrowanych).

Liczba bezrobotnych oraz stopa bezrobocia w powiecie dąbrowskim w 2019 roku.



Źródło: PUP Dąbrowa Tarnowska, GUS

Rynek pracy w powiecie dąbrowskim charakteryzuje się najwyższą stopą bezrobocia w województwie małopolskim.

Przez "**stopę bezrobocia**" należy rozumieć procentowy udział liczby bezrobotnych w liczbie ludności aktywnej zawodowo.

Stopa bezrobocia dla powiatu dąbrowskiego w miesiącu październiku 2019 roku ukształtowała się na poziomie 9,5% i była wyższa od stopy bezrobocia w województwie małopolskim o 5,5 punktów procentowych oraz wyższa od stopy krajowej o 4,5 punktu procentowego. W porównaniu do sytuacji sprzed miesiąca wysokość tego wskaźnika spadła o 0,1 punktu procentowego.

W miesiącu listopadzie rynek pracy na terenie powiatu dąbrowskiego charakteryzował się:

- wysokim udziałem kobiet wśród zarejestrowanych bezrobotnych – w miesiącu listopadzie 2019 roku stanowiły one **60,3%** (1360 osób);
- wysokim udziale mieszkańców wsi – w miesiącu listopadzie 2019 roku stanowili **74,3%** (1676 osób);
- wysokim udziale osób długotrwale bezrobotnych – ta grupa bezrobotnych – 1266 osób – stanowiła **56,1%** ogółu zarejestrowanych na koniec listopada 2019 r. W porównaniu ze stanem z ubiegłego miesiąca liczba ta wzrosła o 22 osoby.

Ocena zmian w poziomie bezrobocia (według wybranych kategorii)

Wyszczególnienie	Liczba bezrobotnych wg stanu na dzień 30.11.2018r.	Liczba bezrobotnych wg stanu na dzień 31.10.2019r.	Liczba bezrobotnych wg stanu na dzień 30.11.2019r.	Wzrost/spadek w porównaniu do listopada 2018r.	Wzrost/spadek w porównaniu do października 2019r.	Dynamika październik 2019 rok =100%
Bezrobotni ogółem	2449	2228	2256	-193	28	101,3
kobiety	1431	1352	1360	-71	8	100,6
mężczyźni	1018	876	896	-122	20	102,3
Poprzednio pracujący	2107	1915	1948	-159	33	101,7
Dotychczas niepracujący	342	313	308	-34	-5	98,4
Zamieszkali na wsi	1839	1668	1676	-163	8	100,5
Z prawem do zasiłku	382	369	368	-14	-1	99,7
Bez prawa do zasiłku	2067	1859	1888	-179	29	101,6
Zwolnieni z przyczyn zakładu pracy	71	78	82	11	4	105,1
Osoby w okresie do 12 miesięcy od dnia ukończenia nauki	147	145	139	-8	-6	95,9
Do 30 roku życia	952	876	881	-71	5	100,6

Źródło: Dane statystyczne Powiatowego Urzędu Pracy w Dąbrowie Tarnowskiej

Śledząc dynamikę zmian w porównaniu do poprzedniego roku odnotowano spadek poziomu bezrobocia o 193 osoby (spadek o 7,9%). Wzrost poziomu bezrobocia odnotowano w porównaniu do poprzedniego miesiąca tj. października 2019 roku (wzrost o 1,3%).

Szczegółową dynamikę bezrobocia według wybranych kategorii osób bezrobotnych przedstawia powyższa tabela.

Nowe zasady sprawozdawczości pozwalają na statystyczne monitorowanie wyodrębnionej kategorii bezrobotnych „Osoby w szczególnej sytuacji na rynku pracy”¹.

Należą do nich osoby bezrobotne:

- do 30 roku życia – **39,1%** ogółu bezrobotnych (881 osób w tym 546 kobiet) zarejestrowanych na koniec listopada 2019 r.;
- długotrwale bezrobotne² – **56,1%** ogółu bezrobotnych (1266 osób w tym 863 kobiety);
- powyżej 50 roku życia – stanowili **18,0%** ogółu bezrobotnych na koniec listopada 2019 r. (405 osób w tym 160 kobiet);
- bezrobotnym korzystającym ze świadczeń z pomocy społecznej – **1,0%** ogółu bezrobotnych (23 osoby w tym 17 kobiet);
- posiadające co najmniej jedno dziecko do 6 roku życia – **26,8%** (605 osób w tym 528 kobiet);
- posiadające co najmniej jedno dziecko niepełnosprawne do 18 roku życia – **0,3%** ogółu na koniec listopada 2019 r. (7 osób w tym 7 kobiet);
- niepełnosprawni – **4,2%** ogółu (95 osób w tym 37 kobiet).

Najbardziej liczebną grupą wśród „osób w szczególnej sytuacji na rynku pracy” to długotrwale bezrobotni (pozostający w rejestrze powiatowego urzędu pracy łącznie przez okres 12 miesięcy w okresie ostatnich 2 lat, z wyłączeniem okresów odbywania stażu i przygotowania zawodowego), którzy stanowili na koniec listopada 56,1% ogółu bezrobotnych. Kolejną grupę pod względem liczebności stanowią osoby młode do 30 roku życia – 39,1%.

W większości kategorii dominowały kobiety. Udział mężczyzn był wyższy w dwóch grupach:

- ✓ bezrobotnych powyżej 50 roku życia (60,5%),
- ✓ niepełnosprawnych (61,1%).

¹ art. 49 znowelizowanej ustawy o promocji zatrudnienia i instytucjach rynku pracy, która weszła w życie 27 maja 2014 r. wskazuje grupy osób w szczególnej sytuacji na rynku pracy.

² **bezrobotnym długotrwale** - oznacza to bezrobotnego pozostającego w rejestrze powiatowego urzędu pracy łącznie przez okres ponad 12 miesięcy w okresie ostatnich 2 lat, z wyłączeniem okresów odbywania stażu i przygotowania zawodowego dorosłych.

NAPŁYW I STRUKTURA BEZROBOCIA W POWIECIE DĄBROWSKIM

Wyszczególnienie	zarejestrowani w listopadzie 2019 roku		narastająco od początku 2019 roku		stan na koniec okresu sprawozdawczego			
	ogółem	kobiety	ogółem	kobiety	ogółem	% z ogółu	kobiety	% z ogółu kobiet
zarejestrowano ogółem	277	132	3440	1754	2256	100	1360	100
w tym:								
poprzednio pracujący	236	108	2936	1449	1948	86,3	1161	85,4
zwolnieni z przyczyn zakładu pracy	8	5	100	60	82	3,6	59	4,3
dotychczas nie pracujący	41	24	504	305	308	13,7	199	14,6
zarejestrowani po raz pierwszy	39	18	486	251	X	X	X	X
zarejestrowani po raz kolejny	238	114	2954	1503	X	X	X	X
z prawem do zasiłku	53	25	681	353	368	16,3	208	15,3
zamieszkali na wsi	198	90	2510	1278	1676	74,3	1008	74,1
bez kwalifikacji zawodowych	84	36	1149	572	752	33,3	410	30,1
bez doświadczenia zawodowego	66	38	788	492	456	20,2	304	22,4
kobiety, które nie podjęły zatrudnienia po urodzeniu dziecka	X	12	X	207	X	X	517	38,0
do 12 miesięcy od ukończenia nauki	40	21	556	327	139	6,2	66	4,9
Osoby będące w szczególnej sytuacji na rynku pracy (z ogółem)								
do 30 roku życia	165	84	1943	1040	881	39,1	546	40,1
w tym do 25 roku życia	112	59	1333	718	465	20,6	256	18,8
długotrwale bezrobotne	86	48	990	564	1266	56,1	863	63,5
powyżej 50 r. życia	30	11	443	171	405	18,0	160	11,8
korzystające ze świadczeń z pomocy społecznej	1	0	20	14	23	1,0	17	1,3
posiadające co najmniej jedno dziecko do 6 roku życia	28	16	494	299	605	26,8	528	38,8
posiadające co najmniej jedno dziecko niepełnosprawne do 18 roku życia	1	1	10	7	7	0,3	7	0,5
niepełnosprawni	10	3	115	42	95	4,2	24	1,8

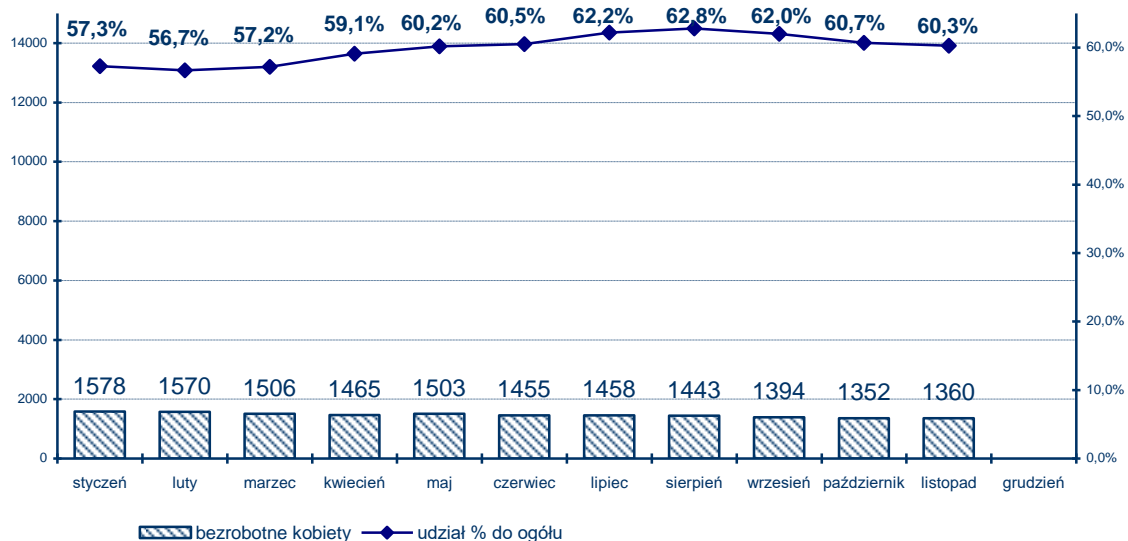
ODPŁYW Z BEZROBOCIA W POWIECIE DĄBROWSKI

Wyszczególnienie	wyłączeni w listopadzie 2019				narastająco od początku 2019	
	ogółem	% z ogółu	kobiety	% z ogółu kobiet	ogółem	kobiety
wyłączono z ewidencji ogółem	249	100	124	100	3734	1870
w tym:						
podjęcia pracy w m-cu sprawozdawczym	151	60,6	79	63,7	1969	984
niesubsydiowanej	130	52,2	72	58,1	1425	737
subsydiowanej	21	8,4	7	5,6	544	247
z tego:						
z tego:						
prac interwencyjnych	10	4,0	4	3,2	229	130
robót publicznych	0	0,0	0	0,0	122	51
podjęcia działalności gospodarczej	0	0,0	0	0,0	75	27
w tym w ramach bonu na zasiedlenie	0	0,0	0	0,0	1	0
podjęcia pracy w ramach refundacji kosztów zatrudnienia bezrobotnego	8	3,2	0	0,0	67	15
podjęcia pracy poza miejscem zamieszkania w ramach bonu na zasiedlenie	3	1,2	3	2,4	43	21
podjęcie pracy w ramach bonu zatrudnieniowego	0	0,0	0	0,0	0	0
podjęcie pracy w ramach świadczenia aktywizacyjnego	0	0,0	0	0,0	0	0
podjęcia pracy w ramach grantu na telepracę	0	0,0	0	0,0	0	0
podjęcia pracy w ramach refundacji składek na ubezpieczenie społeczne	0	0,0	0	0,0	0	0
podjęcia pracy w ramach wynagrodzenia za zatrudnienie skierowanego bezrobotnego powyżej 50 roku życia	0	0,0	0	0,0	2	0
inne	0	0,0	0	0,0	6	2
rozpoczęcia szkolenia	1	0,4	0	0,0	82	16
w tym w ramach bonu szkoleniowego	1	0,4	0	0,0	63	2
rozpoczęcie stażu	26	10,4	17	13,7	360	254
w tym w ramach bonu stażowego	0	0,0	0	0,0	0	0
rozpoczęcia przygotowania zawodowego dorosłych	0	0,0	0	0,0	0	0
rozpoczęcie prac społecznie użytecznych	0	0,0	0	0,0	10	7
w tym w ramach PAI	0	0,0	0	0,0	0	0
skierowania do agencji zatrudnienia w ramach zlecenia działań aktywizacyjnych	0	0,0	0	0,0	0	0
odmowy bez uzasadnionej przyczyny przyjęcia propozycji odpowiedniej pracy lub innej formy pomocy, w tym w ramach	2	0,8	1	0,8	50	18
odmowy ustalenia profilu pomocy	0	0,0	0	0,0	0	0
niepotwierdzenia gotowości do pracy	29	8,0	9	7,3	447	135
dobrowolnej rezygnacji ze statusu bezrobotnego	16	6,4	6	4,8	520	299
podjęcia nauki	1	0,4	0	0,0	32	23
osiągnięcia wieku emerytalnego	1	0,4	1	0,8	24	12
nabycia praw emerytalnych lub rentowych	0	0,0	0	0,0	14	6
nabycia praw do świadczenia przedemerytalnego	0	0,0	0	0,0	12	4
innych	22	8,8	11	8,9	214	112
Według wybranych kategorii bezrobotnych:						
do 30 roku życia	158	63,5	87	70,2	1983	1045
powyżej 50 roku życia	21	8,4	10	8,1	457	156
długotrwale bezrobotne	64	73,0	37	29,8	1154	634

2. STRUKTURA BEZROBOTNYCH (wybrane kategorie)

1. Kobiety

Według stanu na dzień 30 listopada 2019 r. w PUP zarejestrowanych kobiet było 1360, co stanowi **60,3%** ogółu bezrobotnych.



Liczba bezrobotnych kobiet z powiatu dąbrowskiego w 2019 roku.

Liczba bezrobotnych **kobiet wzrosła o 8 osób**. W miesiącu listopadzie 2019 r. zarejestrowano **132** kobiety, co stanowi **47,7%** ogółu nowo zarejestrowanych, a wyłączono z ewidencji **124** kobiety, co stanowi **49,8%** ogółu wyłączonych. Liczba kobiet bez prawa do zasiłku **1152** tj. **51,1%** ogółu bezrobotnych.

Wybrane kategorie osób bezrobotnych (wg stanu na dzień 30 listopada 2019 r.)

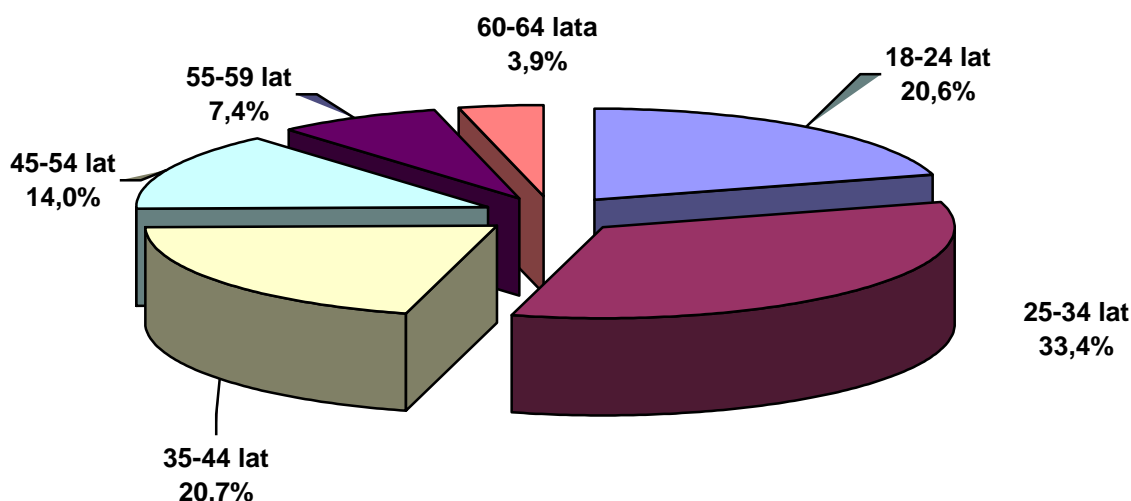
Kategorie bezrobotnych	liczba (w osobach)	w tym kobiety (w osobach)	w odsetkach do ogółu w poszczególnych kategoriach
posiadający co najmniej jedno dziecko do 6 roku życia	605	528	87,3
długotrwale bezrobotni	1266	863	68,2
bez doświadczenia zawodowego	456	304	66,7
zamieszkali na wsi w tym posiadający gospodarstwo rolne	278	184	66,2
dotychczas niepracujący	308	199	64,6
zamieszkali na wsi	1676	1008	60,1

Źródło: Dane statystyczne Powiatowego Pracy w Dąbrowie Tarnowskiej

W końcu listopada 2019 r. w urzędzie pracy zarejestrowanych było kobiet 1360. To o 71 osób (o 5,0 %) mniej niż przed rokiem. Natomiast bezrobotnych mężczyzn było 896 – o 122 osoby (o 12,0%) mniej niż przed rokiem.

2. Informacje dodatkowe dotyczące struktury bezrobocia w miesiącu listopadzie 2019 r.

BEZROBOTNI WEDŁUG WIEKU (stan w końcu listopada 2019 r.)



Źródło: Dane statystyczne Powiatowego Urzędu Pracy w Dąbrowie Tarnowskiej

Wiek jest jednym z czynników decydujących o sytuacji na rynku pracy. Rozkład bezrobotnych według wieku odzwierciedla populację osób bezrobotnych na terenie powiatu dąbrowskiego. Ponad połowę zbiorowości stanowią osoby młode tj. między 18 a 35 rokiem życia (54,0% na koniec listopada 2019 r.). Zdecydowanie najmniej liczącą grupę stanowili bezrobotni w wieku przedemerytalnym, czyli mieszczący się w przedziale lat 55 i więcej (11,3% na koniec listopada 2019 r.).

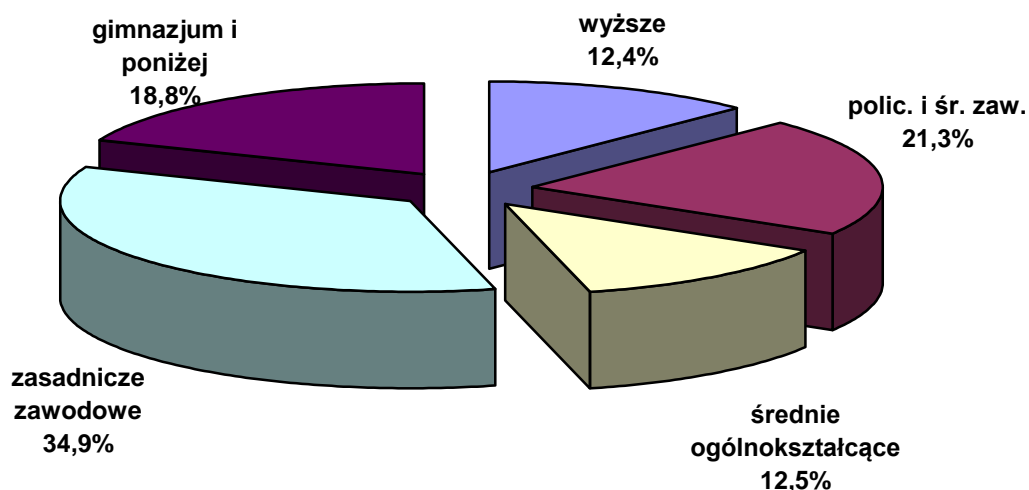
Struktura bezrobocia w powiecie dąbrowskim według wieku

Wyszczególnienie	Listopad 2018		Listopad 2019		Dynamika listopad 2018=100%
	liczba	%	liczba	%	%
18- 24 lat	503	20,5%	465	20,6%	92,4%
25-34 lat	836	34,1%	754	33,4%	90,2%
35-44 lat	551	22,5%	467	20,7%	84,8%
45-54 lat	323	13,2%	315	14,0%	97,5%
55-59 lat	157	6,4%	168	7,4%	107,0%
60-64 lat	79	3,2%	87	3,9%	110,1%
Ogółem	2449	100,0%	2256	100,0%	92,1%

Źródło: Dane statystyczne Powiatowego Urzędu Pracy w Dąbrowie Tarnowskiej

Analizując dynamikę bezrobocia w porównaniu do zeszłego roku wzrost jego poziomu odnotowano w dwóch przedziałach: od 55-59 roku życia (wzrost o 7,0%) oraz od 60-64 roku życia (wzrost o 10,1%). W pozostałych przedziałach nastąpiły spadki, przy czym największy miał miejsce w przedziale wiekowym od 35 do 44 roku życia (spadek o 15,2%).

BEZROBOTNI WEDŁUG WYKSZTAŁCENIA
(stan w końcu listopada 2019 r.)



Źródło: Dane statystyczne Powiatowego Urzędu Pracy w Dąbrowie Tarnowskiej

Analizując poziom bezrobocia pod względem wykształcenia, należy stwierdzić, iż na koniec listopada 2019 r. najczęściej 34,9% osób legitymowało się wykształceniem zasadniczym zawodowym. Następną w kolejności grupę stanowiły osoby bezrobotne z wykształceniem policealnym i średnim zawodowym (21,3%) oraz gimnazjalnym i poniżej (18,8%). Wykształcenie wyższe oraz średnie ogólnokształcące posiadało 12,5% ogółu tej populacji.

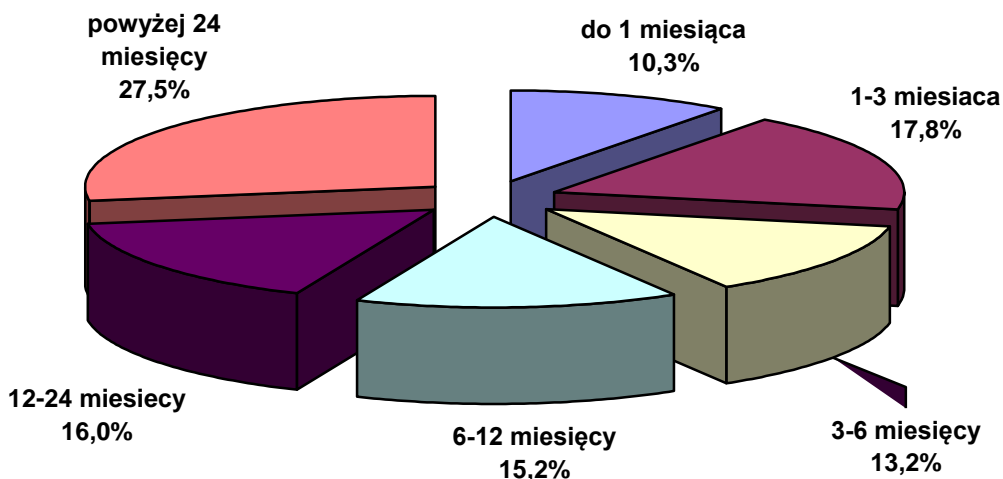
Struktura bezrobocia w powiecie dąbrowskim według wykształcenia

Wyszczególnienie	Listopad 2018		Listopad 2019		Dynamika listopad 2018=100%
	liczba	%	liczba	%	%
wyższe	285	11,6%	280	12,4%	98,2%
policealne i średnie zawodowe	533	21,8%	481	21,3%	90,2%
średnie ogólnokształcące	312	12,7%	282	12,5%	90,4%
zasadnicze zawodowe	839	34,3%	788	34,9%	93,9%
gimnazjum i poniżej	480	19,6%	425	18,8%	88,5%
Ogółem	2449	100,0%	2256	100,0%	92,1%

Źródło: Dane statystyczne Powiatowego Urzędu Pracy w Dąbrowie Tarnowskiej

Spadek poziomu bezrobocia w porównaniu do poprzedniego roku odnotowano we wszystkich wyżej wymienionych przedziałach. Przy czym największe spadki miały miejsce wśród bezrobotnych legitymujących się wykształceniem gimnazjalnym i poniżej (spadek o 11,5%) oraz policealne i średnie zawodowe (spadek o 9,8%).

BEZROBOTNI WEDŁUG CZASU POZOSTAWANIA BEZ PRACY
(stan w końcu listopada 2019 r.)



Źródło: Dane statystyczne Powiatowego Urzędu Pracy w Dąbrowie Tarnowskiej

Na koniec listopada 2019 roku w powiecie dąbrowskim 981 osób bezrobotnych oczekiwało na pracę ponad 12 miesięcy, co stanowiło 43,5% ogółu bezrobotnych. Struktura bezrobotnych według czasu oczekiwania na pracę w miesiącu listopadzie w latach 2018 – 2019 przedstawia się następująco:

Struktura bezrobocia w powiecie dąbrowskim według czasu oczekiwania na pracę

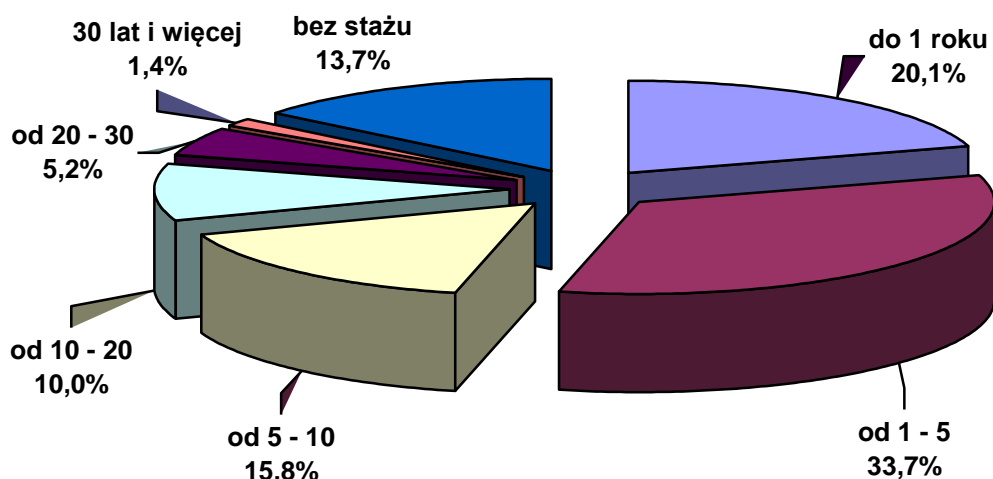
Wyszczególnienie	Listopad 2018		Listopad 2019		Dynamika listopad 2018=100%
	liczba	%	liczba	%	%
do 1 miesiąca	279	11,4%	233	10,3%	83,5%
od 1 do 3 miesięcy	408	16,7%	402	17,8%	98,5%
od 3 do 6 miesięcy	330	13,5%	298	13,2%	90,3%
od 6 do 12 miesięcy	338	13,8%	342	15,2%	101,2%
od 12 do 24 miesięcy	406	16,6%	361	16,0%	88,9%
powyżej 24 miesiące	688	28,1%	620	27,5%	90,1%
Ogółem	2449	100,0%	2256	100,0%	92,1%

Źródło: Dane statystyczne Powiatowego Urzędu Pracy w Dąbrowie Tarnowskiej

Analizując dynamikę bezrobocia w porównaniu do zeszłego roku jedyny wzrost odnotowano w przedziale od 6 do 12 miesięcy oczekiwania na pracę (wzrost o 1,2%). W pozostałych w/w przedziałach miały miejsce spadki. Przy czym największe odnotowano w przedziałach:

- do 1 miesiąca oczekiwania na pracę (spadek 16,5%),
- od 12 do 24 miesięcy oczekiwania na pracę (spadek 11,1%).

BEZROBOTNI WEDŁUG STAŻU PRACY (stan w końcu listopada 2019 r.)



Źródło: Dane statystyczne Powiatowego Urzędu Pracy w Dąbrowie Tarnowskiej

Analizując struktury bezrobocia rejestrowanego pod względem stażu pracy, zauważa się, że najczęściej osób bezrobotnych posiada staż pracy 1-5 lat – 33,7% (tj. 761 osób). Drugą co do wielkości grupę stanowili bezrobotni ze stażem pracy do 1 roku – 20,1% (tj. 454 osoby). Trzecią grupę stanowią osoby ze stażem pracy od 5-10 lat- 15,8% (tj. 357 osób). Najmniej liczebną grupę stanowią bezrobotni ze stażem pracy 30 lat i więcej – 1,4% (tj. 32 osoby). Bezrobotni pozostający w ewidencji PUP w Dąbrowie Tarnowskiej bez stażu pracy stanowili 13,7% (tj. 308 osób).

Struktura bezrobocia w powiecie dąbrowskim według stażu pracy

Wyszczególnienie	Listopad 2018		Listopad 2019		Dynamika listopad 2018=100%
	liczba	%	liczba	%	%
do 1 roku	493	20,1%	454	20,1%	92,1%
1 - 5	828	33,8%	761	33,7%	91,9%
5 - 10	387	15,8%	357	15,8%	92,2%
10 - 20	260	10,6%	226	10,0%	86,9%
20 - 30	112	4,6%	118	5,2%	105,4%
30 lat i więcej	27	1,1%	32	1,4%	118,5%
bez stażu	342	14,0%	308	13,7%	90,1%
Ogółem	2449	100,0%	2256	100,0%	92,1%

Źródło: Dane statystyczne Powiatowego Pracy w Dąbrowie Tarnowskiej

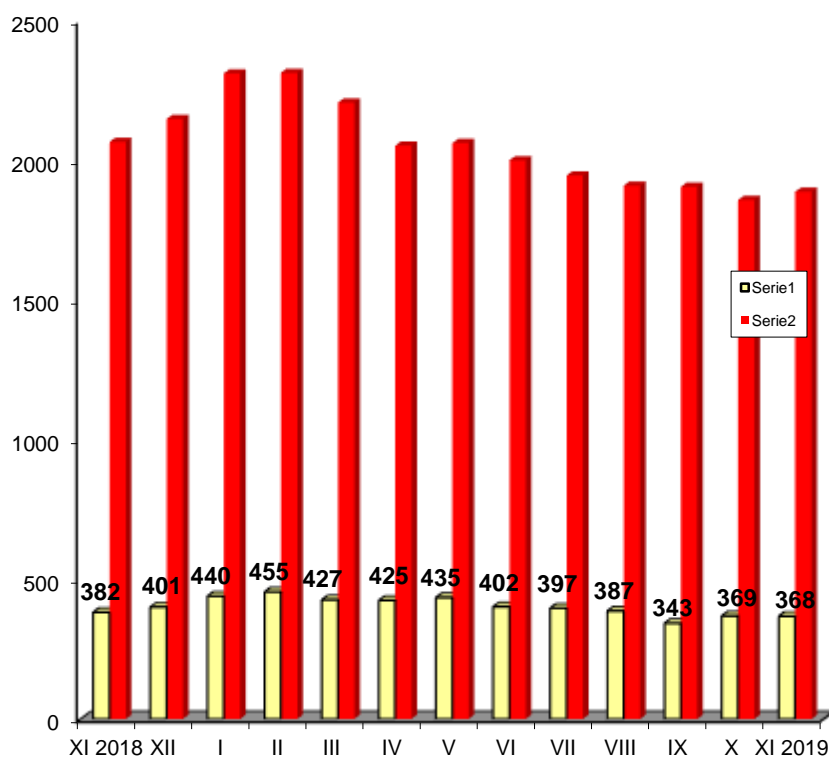
Śledząc dynamikę według kategorii stażu pracy w ciągu ostatniego roku wzrost poziomu bezrobocia odnotowano w przedziałach powyżej 30 lat pracy (wzrost o 18,5%) oraz od 20 do 30 lat pracy (wzrost o 5,4%). W pozostałych wystąpiły spadki, przy czym największy miał miejsce od 10 – 20 lat pracy (spadek o 13,1%).

3. Bezrobotni, którzy ukończyli szkołę w okresie do 12 miesięcy od dnia rozpoczęcia nauki

Na koniec listopada 2019 roku wśród zarejestrowanych bezrobotnych **139** osób ukończyło szkołę w okresie do 12 miesięcy od dnia ukończenia nauki / **6,2%** ogółu bezrobotnych/ w tym **66** kobiet.

Wyszczególnienie	zarejestrowani w listopadzie 2019 roku		Narastająco od początku roku		Stan na koniec okresu sprawozdawczego		
	ogółem	kobiety	ogółem	kobiety	ogółem	kobiety	
osoby w okresie do 12 miesięcy od dnia ukończenia nauki	40	21	556	327	139	66	
z tego:	wyższe	4	2	123	95	27	18
	policealne i średnie zaw.	10	7	149	80	33	15
	LO	15	9	146	104	24	14
	zas.zawod.	11	3	138	48	55	19
	gimn.i pon.	0	0	0	0	0	0

Bezrobotni z prawem i bez prawa do zasiłku



Źródło: Dane statystyczne Powiatowego Urzędu Pracy w Dąbrowie Tarnowskiej

4. Bezrobotni według rodzaju działalności ostatniego miejsca pracy oraz oferty pracy.

Na dzień 30 listopada 2019 r. wśród osób, które pracowały przed zarejestrowaniem się w PUP w Dąbrowie Tarnowskiej – **1604** osoby pracowały w sektorze prywatnym, co stanowi 82,3% ogółu pracujących. Natomiast w sektorze publicznym pracowały **344** osoby, tj. 17,7% ogółu pracujących.

Duże grupy stanowiły :

- osoby pracujące w handlu hurtowym i detalicznym **462** – 23,7% ogółu pracujących,
- w przetwórstwie przemysłowym **288** – 14,8% ogółu pracujących,
- w budownictwie **204** – 10,5%.
- w administracji publicznej i obrona narodowa; obowiązkowe ubezpieczenia społeczne **199** osób – 10,2%.

Najmniej osób reprezentowało sekcje:

- górnictwo i wydobywanie – 2,
- wytwarzanie i zaopatrzenie w energię elektryczną, gaz, parę wodną, gorącą wodę i powietrze do układów klimatyzacyjnych – 4,
- informacja i komunikacja – 8,
- gospodarstwa domowe zatrudniające pracowników; gospodarstwa domowe produkujące wyroby i świadczące usługi na własne potrzeby – 9,
- działalność związana z obsługą rynku nieruchomości – 11,
- działalność finansowa i ubezpieczeniowa – 18,
- dostawa wody; gospodarowanie ściekami i odpadami oraz działalność związana z rekultywacją – 25.

5. Zwolnienia z przyczyn dotyczących zakładu pracy

W miesiącu listopadzie 2019 roku żaden zakład działający na terenie powiatu dąbrowskiego nie zwolnił pracowników z przyczyn dotyczących zakładów pracy w ramach tzw. zwolnień grupowych.

6. Osoby niepełnosprawne

Według stanu na 30 listopada 2019 roku w powiecie dąbrowskim pozostawało zarejestrowanych 95 osób bezrobotnych niepełnosprawnych. Stanowiły oni 4,2% ogółu bezrobotnych. Wśród bezrobotnych niepełnosprawnych kobiety stanowią 38,9%.

Ponadto w ewidencji Powiatowego Urzędu Pracy w Dąbrowie Tarnowskiej pozostało 12 osób niepełnosprawnych zarejestrowanych jako poszukujący pracy (w tym 9 kobiet).

7. Osoby zarejestrowane jako poszukujące pracy

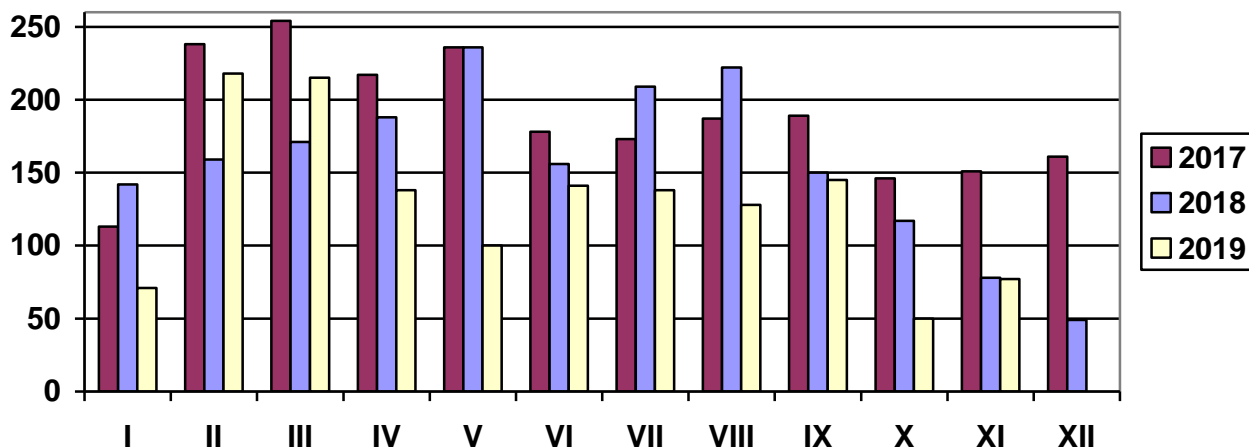
Poza ogólną liczbą bezrobotnych Powiatowy Urząd Pracy obsługuje jeszcze osoby, które są ewidencjonowane jako poszukujące pracy. Na koniec listopada 2019 roku w PUP w Dąbrowie Tarnowskiej, jako poszukujący pracy zarejestrowanych było 30 osób (w tym kobiet 18).

OFERTY PRACY

Wyszczególnienie	Zgłoszone w listopadzie 2019				Narastająco od początku roku 2019				
	razem	z rub. 1 dot. pracy			razem	z rub. 1 dot. pracy			
		subsydiowanej	z sektora publicz.	sezonowej		subsydiowanej	z sektora publicz.	sezonowej	
Ogółem wolne miejsca pracy i miejsca aktywizacji zawodowej	77	51	6	23	1421	879	278	426	
z ogółem	zatrudnienie lub inna praca zarobkowa	47	21	1	23	992	450	179	426
	miejsca aktywizacji zawodowej	30	30	5	X	429	429	99	X
	w tym								
	staże	30	30	5	X	419	419	99	X
	przygotowanie zawodowe dorosłych	0	0	0	X	0	0	0	X
	prace społecznie użyteczne	0	0	0	X	10	10	0	X
	dla niepełnosprawnych	0	0	0	0	24	3	6	12
	dla osób w okresie do 12 miesięcy od dnia ukończenia nauki	0	0	0	0	0	0	0	0

W miesiącu listopadzie 2019 r. pracodawcy zgłosili **77 miejsc pracy**, czyli o 27 miejsc więcej niż w miesiącu poprzednim. **Zakłady pracy z sektora prywatnego zgłosiły 92,2% wszystkich miejsc pracy** (71 miejsc pracy). **51 miejsc pracy (66,2% ogółu) dotyczyło pracy subsydiowanej**. Na koniec listopada 2019 r. Urząd dysponował 46 wolnymi miejscami pracy (w poprzednim m-cu – 60 miejscami pracy).

LICZBA OFERT PRACY



Źródło: Dane statystyczne Powiatowego Urzędu Pracy w Dąbrowie Tarnowskiej

3. USŁUGI RYNKU PRACY

Szkolenia

Organizacja szkoleń jest jedną z podstawowych usług rynku pracy.

Starosta inicjuje, organizuje i finansuje z Funduszu Pracy szkolenia bezrobotnych w celu podniesienia ich kwalifikacji zawodowych i innych kwalifikacji zwiększających szansę na podjęcie lub utrzymanie zatrudnienia, innej pracy zarobkowej lub działalności gospodarczej, w szczególności w przypadku: braku kwalifikacji zawodowych, konieczności zmiany lub uzupełnienia kwalifikacji, utraty zdolności do wykonywania pracy w dotychczas wykonywanym zawodzie, braku umiejętności aktywnego poszukiwania pracy.

Finansowanie szkoleń osób skierowanych przez starostę jest realizowane ze środków publicznych, w szczególności ze środków Funduszu Pracy, Europejskiego Funduszu Społecznego lub ze środków programów Unii Europejskiej.

Szkolenia indywidualne

W 2019 roku szkolenia indywidualne organizowane przez Powiatowy Urząd Pracy w Dąbrowie Tarnowskiej są **finansowane ze środków Funduszu Pracy**.

L.p.	Wyszczególnienie	listopad 2019 r.	Razem od początku roku
1.	Liczba zawartych umów szkoleniowych	0	6
2.	Ilość osób, które rozpoczęły szkolenie w ramach szkoleń indywidualnych	0	6
3.	Ilość osób, które ukończyły szkolenie w ramach szkoleń indywidualnych	0	6
4.	Liczba osób, które podjęły zatrudnienie, inną pracę zarobkową lub działalność gospodarczą w trakcie lub po ukończeniu szkolenia (z wyłączeniem zatrudnienia subsydiowanego).	0	3
5.	Liczba osób, które podjęły zatrudnienie, inną pracę zarobkową lub działalność gospodarczą po ukończeniu szkolenia (z uwzględnieniem zatrudnienia subsydiowanego).	0	0

Szkolenia indywidualne

Szkolenia realizowane w 2019 roku w ramach projektu pn. „Aktywizacja osób w wieku 30 lat i więcej pozostających bez pracy w powiecie dąbrowskim (V) „Szybki Start” w ramach Regionalnego Programu Operacyjnego Województwa Małopolskiego na lata 2014 – 2020 (RPO WM).

L.p.	Wyszczególnienie	listopad 2019 r.	Razem od początku roku
1.	Liczba zawartych umów szkoleniowych	0	3
2.	Ilość osób, które rozpoczęły szkolenie w ramach szkoleń indywidualnych	0	3
3.	Ilość osób, które ukończyły szkolenie w ramach szkoleń indywidualnych	0	2
4.	Liczba osób, które podjęły zatrudnienie, inną pracę zarobkową lub działalność gospodarczą w trakcie lub po ukończeniu szkolenia (z wyłączeniem zatrudnienia subsydiowanego).	0	2
5.	Liczba osób, które podjęły zatrudnienie, inną pracę zarobkową lub działalność gospodarczą po ukończeniu szkolenia (z uwzględnieniem zatrudnienia subsydiowanego).	0	1

Szkolenia grupowe

W 2019 roku szkolenia grupowe organizowane przez Powiatowy Urząd Pracy w Dąbrowie Tarnowskiej są realizowane w ramach projektu pn. „Aktywizacja osób w wieku 30 lat i więcej pozostających bez pracy w powiecie dąbrowskim (V) – Szybki Start” w ramach Regionalnego Programu Operacyjnego Województwa Małopolskiego na lata 2014 – 2020 (RPO WM).

L.p.	Wyszczególnienie	listopad 2019 r.	Razem od początku roku
1.	Liczba zawartych umów szkoleniowych	0	1
2.	Ilość szkoleń rozpoczętych	0	1
3.	Ilość szkoleń zakończonych	0	1
4.	Liczba osób, które rozpoczęły szkolenie w ramach szkoleń grupowych	0	10
5.	Liczba osób, które ukończyły szkolenie w ramach szkoleń grupowych	0	10
6.	Liczba osób, które podjęły zatrudnienie, inną pracę zarobkową lub działalność gospodarczą w trakcie lub po ukończeniu szkolenia (z wyłączeniem zatrudnienia subsydiowanego).	0	1
7.	Liczba osób, które podjęły zatrudnienie, inną pracę zarobkową lub działalność gospodarczą po ukończeniu szkolenia (z uwzględnieniem zatrudnienia subsydiowanego).	0	0

Bony szkoleniowe

Na wniosek bezrobotnego do 30 roku życia starosta może przyznać bon szkoleniowy stanowiący gwarancję skierowania bezrobotnego na wskazane przez niego szkolenie oraz opłacenia kosztów, które zostaną poniesione w związku z podjęciem szkolenia. Przyznanie i realizacja bonu szkoleniowego następuje na podstawie indywidualnego planu działania oraz uprawdopodobnienia przez bezrobotnego podjęcia zatrudnienia, innej pracy zarobkowej lub działalności gospodarczej.

W ramach bonu szkoleniowego starosta finansuje bezrobotnemu, do wysokości 100% przeciętnego wynagrodzenia obowiązującego w dniu przyznania bonu szkoleniowego, koszty:

- 1) jednego lub kilku szkoleń;
- 2) niezbędnych badań lekarskich lub psychologicznych;
- 3) przejazdu na szkolenia;
- 4) zakwaterowania, jeśli zajęcia odbywają się poza miejscem zamieszkania.

Starosta finansuje koszty, o których mowa powyżej, do wysokości określonej w bonie szkoleniowym, a bezrobotny pokrywa koszty przekraczające ten limit.

W 2019 roku szkolenia organizowane w ramach bonów szkoleniowych realizowane są w ramach projektu Powiatowego Urzędu Pracy w Dąbrowie Tarnowskiej pn. **Aktywizacja osób młodych pozostających bez pracy w powiecie dąbrowskim (IV) - „Młodzi i Aktywni”** współfinansowanego z Europejskiego Funduszu Społecznego realizowanego w ramach Programu Operacyjnego Wiedza, Edukacja, Rozwój (PO WER 2014-2020) Oś Priorytetowa I Osoby młode na rynku pracy Działanie 1.1 Wsparcie osób młodych pozostających bez pracy na regionalnym rynku pracy Poddziałanie 1.1.1 Wsparcie udzielane z inicjatywy na rzecz zatrudnienia ludzi młodych.

L.p.	Wyszczególnienie	listopad 2019 r.	Razem od początku roku
1.	Liczba umów szkoleniowych zawartych w ramach bonu szkoleniowego	0	62
2.	Ilość szkoleń rozpoczętych w ramach bonu szkoleniowego	1	63
3.	Ilość szkoleń zakończonych w ramach bonu szkoleniowego	4	61
4.	Liczba osób, które rozpoczęły szkolenie w ramach bonu szkoleniowego	1	64
5.	Liczba osób, które ukończyły szkolenie w ramach bonu szkoleniowego	4	61
6.	Liczba osób, które podjęły zatrudnienie, inną pracę zarobkową lub działalność gospodarczą w trakcie lub po ukończeniu szkolenia w ramach bonu szkoleniowego (z wyłączeniem zatrudnienia subsydiowanego).	3	15
7.	Liczba osób, które podjęły zatrudnienie, inną pracę zarobkową lub działalność gospodarczą w trakcie lub po ukończeniu szkolenia w ramach bonu szkoleniowego (z uwzględnieniem zatrudnienia subsydiowanego).	0	2

4. INSTRUMENTY RYNKU PRACY

4.1 Jednorazowe środki na podjęcie działalności gospodarczej

Bezrobotnym podejmującym działalność gospodarczą mogą być przyznane jednorazowe środki Funduszu Pracy oraz Europejskiego Funduszu Społecznego w wysokości nieprzekraczającej 6 – krotność wysokości przeciętnego wynagrodzenia na dzień zawarcia umowy.

W miesiącu listopadzie 2019 r. tut. Urząd nie udzielił osobom bezrobotnym jednorazowych środków na podjęcie działalności gospodarczej.

Wyszczególnienie		Ogółem w listopadzie 2019		Narastająco od 1.01.2019 r.	
		Razem	w tym EFS	Razem	w tym EFS
Osoby, które otrzymały jednorazowe środki na podjęcie działalności gospodarczej		0	0	75³	65
w tym na działalność.	Produkcyjną	0	0	8	7
	Usługową	0	0	59	51
	Handlową	0	0	8	7

Wyszczególnienie		Struktura bezrobotnych, którzy otrzymali jednorazowe środki na podjęcie działalności gospodarczej w 2019 roku											
		I	II	III	IV	V	VI	VII	VIII	IX	X	XI	XII
OGÓLEM		0	0	13	13	11	10	10	5	9	4	0	0
z tego	wyszktałcenie	Szkół wyższych	0	0	4	1	2	2	4	3	3	0	0
		Szkół policealnych i średnich zawodowych	0	0	1	5	3						
		LO	0	0	3	1	2	3	1	0	0	0	0
		ZSZ	0	0	3	6	3	3	3	0	3	1	0
		Gimnazjum i poniżej	0	0	2	0	1	0	0	0	0	1	0
	czas pozostawania bez pracy	do 6 miesięcy	0	0	10	9	9	7	6	5	5	3	0
		6-12 m-cy	0	0	0	3	2	1	1	0	3	0	0
		12-24 m-cy	0	0	2	1	0	3	2	0	1	1	0
		pow. 24 m-cy	0	0	1	0	0	0	1	0	0	0	0
	wiek	do 30 lat	0	0	9	8	7	7	4	4	3	2	0
		30-44 lat	0	0	3	5	3	2	5	1	6	2	0
		powyżej 45 lat	0	0	1	0	1	1	1	0	0	0	0

W okresie od 01.11.2019 do 30.11.2019 roku PUP w Dąbrowie Tarnowskiej nie zawarł umów z osobami bezrobotnymi w celu otrzymania jednorazowych środków na rozpoczęcie działalności gospodarczej.

W tej grupie osób, w szczególnej sytuacji na rynku pracy znajduje się:

- 0 osób (0 kobiet) do 30 roku życia,
- 0 osób (0 kobiet) powyżej 50 roku życia,
- 0 osób (0 kobiet) długotrwale bezrobotne.

³ W miesiącu sierpniu 2019 r. jedna osoba bezrobotna otrzymała bon na zasiedlenie, w związku z podjęciem działalności gospodarczej poza miejscem dotychczasowego zamieszkania

4.2 Refundacja kosztów wyposażenia lub doposażenia stanowiska pracy dla skierowanego bezrobotnego

Pracodawcy, który poniósł koszty wyposażenia lub doposażenia utworzonego dla bezrobotnego stanowiska pracy może być przyznana refundacja kosztów wyposażenia lub doposażenia w wysokości nie wyższej niż **6 – krotność wysokości przeciętnego wynagrodzenia na dzień zawarcia umowy**.

W miesiącu listopadzie 2019 r. zatrudniono **8 osób bezrobotnych** w ramach refundacji kosztów wyposażenia lub doposażenia stanowiska pracy.

Wyszczególnienie		Ogółem w listopadzie 2019		Narastająco od początku roku	
		Razem	w tym EFS	Razem	w tym EFS
Osoby zatrudnione w ramach refundacji kosztów zatrudnienia bezrobotnego		8	0	67	0
w tym u pracodawcy prowadzącego o działalność	Produkcyjną	4	0	21	0
	Usługową	4	0	34	0
	Handlową	0	0	12	0

Wyszczególnienie			Podjęcia zatrudnienia w ramach refundacji kosztów zatrudnienia bezrobotnego w 2019 roku											
			I	II	III	IV	V	VI	VII	VIII	IX	X	XI	XII
OGÓLEM			4	4	4	10	4	7	10	3	8	5	8	0
z tego	wykształcenie	Szkół wyższych	0	1	0	1	1	1	2	1	0	2	1	
		Szkół policealnych i średnich zawodowych	0	2	0	4	2	2	3	1	1	0	2	
		LO	1	0	0	1	0	3	0	0	0	0	1	
		ZSZ	2	1	3	4	1	1	4	0	7	3	3	
		Gimnazjum i poniżej	1	0	1	0	0	0	1	1	0	0	1	
	czas pozostawania bez pracy	do 6 miesięcy	3	3	4	10	4	6	10	2	5	5	8	
		6-12 m-cy	0	1	0	0	0	0	0	1	2	0	0	
		12-24 m-cy	1	0	0	0	0	0	0	0	1	0	0	
		pow. 24 m-cy	0	0	0	0	0	1	0	0	0	0	0	
	wiek	do 30 lat	3	2	2	6	2	4	6	2	6	2	4	
		30-44 lat	1	2	2	4	1	3	2	1	1	2	4	
		powyżej 45 lat	0	0	0	0	1	0	2	0	1	1	0	

W okresie od 01.11.2019 do 31.11.2019 r. zatrudniono 8 osób bezrobotnych w ramach refundacji kosztów wyposażenia lub doposażenia stanowiska pracy. W tej grupie osób, w szczególnej sytuacji na rynku pracy znajdują się:

- 4 osoby (0 kobiet) do 30 roku życia,
- 0 osób (0 kobiet) powyżej 50 roku życia,
- 1 osoba (0 kobiet) długotrwale bezrobotnych.

4.3 Prace interwencyjne

Prace interwencyjne - oznacza to zatrudnienie bezrobotnego przez pracodawcę, które nastąpiło w wyniku umowy zawartej ze starostą i ma na celu aktywizację osób bezrobotnych poprzez dotowanie ich zatrudnienia u pracodawców.

Na podstawie zawartej umowy dokonywana jest refundacja części kosztów poniesionych przez Pracodawcę na wynagrodzenia, nagrody i składki na ubezpieczenie społeczne skierowanych bezrobotnych.

W miesiącu listopadzie 2019 r. PUP w Dąbrowie Tarnowskiej skierował **10 osób bezrobotnych** (w tym 4 kobiety) na utworzone miejsca pracy interwencyjnej.

- według struktury zatrudnionych bezrobotnych

Wyszczególnienie	Utworzone miejsca pracy				Zatrudnieni na utworzonych miejscach pracy			
	listopad 2019	w tym EFS	Narastająco od początku roku	w tym EFS	listopad 2019	w tym EFS	narastająco od początku roku	w tym EFS
Prace interwencyjne	14	13	250	144	10	10	229	128

Wyszczególnienie		Podjęcia zatrudnienia w ramach Prac interwencyjnych w 2019 roku												
		I	II	III	IV	V	VI	VII	VIII	IX	X	XI	XII	
OGÓLEM		4	31	42	39	20	29	9	7	34	4	10	0	
z tego	wykształcenie	Szkoł wyższych	1	5	4	8	3	2	0	0	4	0	2	
		Szkoł policealnych i średnich zawodowych	1	9	11	8		4	11	0	1	11	2	2
		LO	0	2	6	4	3	6	2	3	7	0	0	
		ZSZ	1	13	13	14	7	9	6	3	8	2	4	
		Gimnazjum i poniżej	1	2	8	5	3	1	1	0	4	0	2	
	czas pozostawania bez pracy	do 6 miesięcy	4	27	34	31	15	23	7	6	27	3	9	
		6-12 m-cy	0	2	5	3	1	4	1	0	1	0	1	
		12-24 m-cy	0	1	1	3	4	2	1	1	3	1	0	
		pow. 24 m-cy	0	1	2	2	0	0	0	0	3	0	0	
	wiek	do 30 lat	2	15	22	17	6	13	3	6	11	4	4	
		30-44 lat	1	6	12	16	10	12	1	1	11	0	3	
		powyżej 45 lat	1	10	8	6	4	4	5	0	12	0	3	

W okresie od 01.11.2019 do 30.11.2019 r. utworzono 14 miejsc pracy w ramach prac interwencyjnych. Ogółem zatrudnienie subsydiowane w wyżej wymienionym okresie otrzymało 10 osób bezrobotnych (w tym 4 kobiety). W tej grupie osób, w szczególnej sytuacji na rynku pracy znajduje się:

- 4 osoby (2 kobiety) do 30 roku życia,
- 3 osoby (1 kobieta) powyżej 50 roku życia,
- 1 osoba (0 kobiet) długotrwale bezrobotnych.

4.4 Roboty publiczne

Roboty publiczne - oznacza to zatrudnienie bezrobotnego w okresie nie dłuższym niż 12 miesięcy, mające na celu reintegrację zawodową i społeczną, w rozumieniu przepisów o zatrudnieniu socjalnym.

W miesiącu listopadzie 2019 roku PUP w Dąbrowie Tarnowskiej nie skierował osób bezrobotnych na roboty publiczne.

Wyszczególnienie	Utworzone miejsca pracy				Zatrudnieni na utworzonych miejscach pracy			
	listopad 2019	w tym EFS	Narastająco od początku roku	w tym EFS	listopad 2019	w tym EFS	narastająco od początku roku	w tym EFS
Roboty publiczne	0	0	124	0	0	0	122	0

Wyszczególnienie		podjęcie zatrudnienia w ramach Robót publicznych w 2019 roku											
		I	II	III	IV	V	VI	VII	VIII	IX	X	XI	XII
OGÓLEM		1	15	15	12	0	1	52	11	15	0	0	0
z tego	wykształcenie	Szkół wyższych	0	1	3	0	0	1	0	0	1	0	0
		Szkół policealnych i średnich zawodowych	0	3	2	0	0	0	3	2	3	0	0
		LO	0	1	1	2	0	0	2	1	0	0	0
		ZSZ	0	6	6	5	0	0	22	4	3	0	0
		Gimnazjum i poniżej	1	4	3	5	0	0	25	4	8	0	0
	czas pozostawania bez pracy	do 6 miesięcy	1	14	13	9	0	1	27	5	10	0	0
		6-12 m-cy	0	0	1	2	0	0	20	4	4	0	0
		pow. 24 m-cy	0	1	0	0	0	0	2	0	0	0	0
	wiek	do 30 lat	0	2	4	1	0	0	3	3	0	0	0
		30-44 lat	0	5	3	2	0	1	11	4	3	0	0
		powyżej 45 lat	1	8	8	9	0	0	38	4	12	0	0

W okresie od 01.11.2019 do 30.11.2019 r. nie utworzono miejsc pracy w ramach robót publicznych. W wymienionym okresie urząd nie skierował osoby bezrobotne do pracy w ramach tej formy zatrudnienia.

W tej grupie osób, w szczególnej sytuacji na rynku pracy znajduje się:

- 0 osób (0 kobiet) do 30 roku życia,
- 0 osób (0 kobiet) powyżej 50 roku życia,
- 0 osób (kobiet) długotrwale bezrobotnych.

4.5 Staż

STAŻ - polega na nabywaniu przez bezrobotnego umiejętności praktycznych do wykonywania pracy poprzez wykonywanie zadań w miejscu pracy bez nawiązania stosunku pracy z pracodawcą.

Bezrobotny może zostać skierowany do odbycia stażu:

- u pracodawcy,
- w rolniczej spółdzielni produkcyjnej lub
- u pełnoletniej osoby fizycznej, zamieszkującej i prowadzącej na terytorium Rzeczypospolitej Polskiej, osobiście i na własny rachunek, działalności w zakresie produkcji roślinnej lub zwierzęcej, w tym ogrodniczej, sadowniczej, pszczelarskiej i rybnej, pozostającym w jej posiadaniu gospodarstwie rolnym obejmującym obszar użytków rolnych o powierzchni przekraczającej 2 ha przeliczeniowe lub prowadzącej dział specjalny produkcji rolnej, o którym mowa w ustawie z dnia 20 grudnia 1990 r. o ubezpieczeniu społecznym rolników.

W miesiącu listopadzie 2019 r. urząd skierował 26 osób bezrobotnych na staż.

Wyszczególnienie	Utworzone miejsca pracy				Zatrudnieni na utworzonych miejscach pracy			
	listopad 2019	w tym EFS	Narastająco od początku roku	w tym EFS	listopad 2019	w tym EFS	narastająco od początku roku	w tym EFS
Staż	30	27	413	384	26	23	360	331

Spośród 26 osób bezrobotnych, którzy podjęli staż w wyżej wymienionym okresie, to:

- 21 osób (w tym 13 kobiet) w wieku do 30 roku życia,
- w tym do 25 roku życia – 17 osób (w tym 10 kobiet),
- 0 osób (w tym 0 kobiet) powyżej 50 roku życia,
- 4 osoby (w tym 4 kobiety) długotrwale bezrobotne.

4.7 Bon na zasiedlenie

Bon na zasiedlenie - starosta może przyznać osobie bezrobotnej do 30 roku życia bon na zasiedlenie w związku z podjęciem przez nią poza miejscem dotychczasowego zamieszkania, zatrudnienia, innej pracy zarobkowej lub działalności gospodarczej, jeżeli:-

1. z tytułu ich wykonywania będzie osiągał wynagrodzenie lub przychód w wysokości co najmniej minimalnego wynagrodzenia za pracę brutto miesięcznie oraz będzie podlegał ubezpieczeniom społecznym;
2. odległość od miejsca dotychczasowego zamieszkania do miejscowości, w której bezrobotny zamieszka w związku z podjęciem zatrudnienia, innej pracy zarobkowej lub działalności gospodarczej wynosi co najmniej 80 km lub czas dojazdu do tej miejscowości i powrotu do miejsca dotychczasowego zamieszkania środkami transportu zbiorowego przekracza łącznie co najmniej 3 godziny dziennie;
3. będzie pozostawał w zatrudnieniu, wykonywał inną pracę zarobkową lub będzie prowadził działalność gospodarczą przez okres co najmniej 6 miesięcy.

Wydanie i realizacja bonu odbywa się na podstawie umowy zawartej między starostą a wnioskującym.

Środki Funduszu Pracy przyznane w ramach bonu na zasiedlenie, **w wysokości określonej w umowie, nie wyższej jednak niż 200% przeciętnego wynagrodzenia za pracę**, przeznacza się na pokrycie kosztów zamieszkania związanych z podjęciem zatrudnienia, innej pracy zarobkowej lub działalności gospodarczej.

W miesiącu listopadzie 2019 roku 3 osoby bezrobotne otrzymało bon na zasiedlenie w związku z podjęciem pracy poza miejscem zamieszkania.

	listopad 2019	Narastająco od początku roku
Bon zasiedleniowy	3	43

4.8 Refundacja kosztów wynagrodzenia i składek ZUS za bezrobotnych do 30 roku życia

Od 01 stycznia 2016 r. wszedł w życie nowy instrument rynku pracy skierowany do osób bezrobotnych poniżej 30 roku życia (art. 150f ustawy o promocji zatrudnienia i instytucjach rynku pracy).

Instrument ten umożliwia refundowanie pracodawcy lub przedsiębiorcy przez okres 12 miesięcy części kosztów poniesionych na wynagrodzenia i składki na ubezpieczenia społeczne bezrobotnych do 30 roku życia, do wysokości minimalnego wynagrodzenia za pracę i składek na ubezpieczenie społeczne od refundowanego wynagrodzenia.

Pracodawca lub przedsiębiorca jest obowiązany, stosownie do zawartej umowy, do utrzymania w zatrudnieniu w pełnym wymiarze czasu pracy skierowanego bezrobotnego przez okres, za który dokonywana jest refundacja oraz przez okres 12 miesięcy po zakończeniu tej refundacji.

Podstawą dokonania refundacji przez Powiatowy Urząd Pracy są umowy zawarte pomiędzy starostą a pracodawcą w okresie od 01 stycznia 2016 roku do 31 grudnia 2017 roku.

W miesiącu listopadzie 2019 roku nie dokonano podmian na utworzone wcześniej miejsca pracy pracodawcy w ramach refundacji wynagrodzenia i składek ZUS za bezrobotnych do 30 roku życia pracodawcy.

	Listopad 2019	Narastająco od początku roku
<i>Refundacja kosztów wynagrodzenia i składek ZUS za bezrobotnych do 30 roku życia</i>	0	6

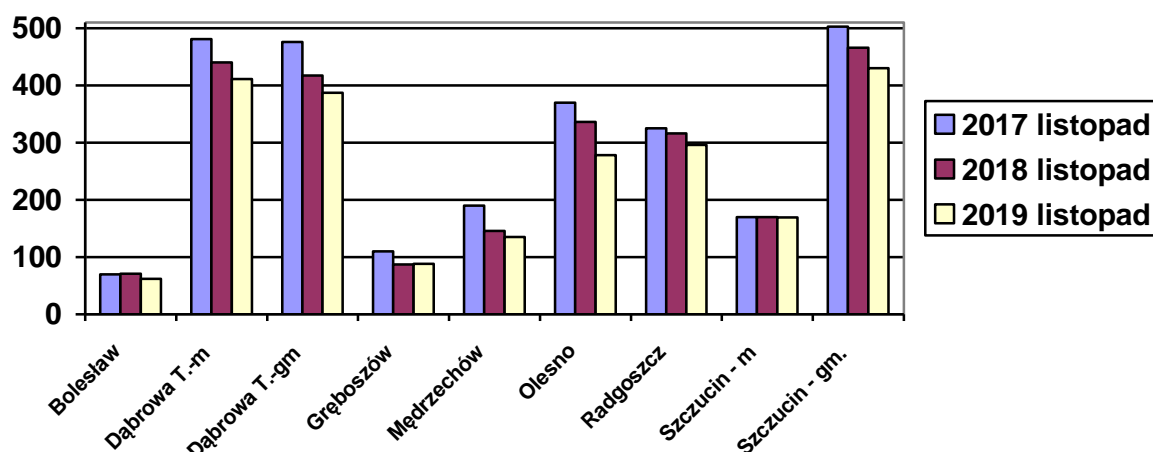
4.1 POZIOM I STRUKTURA BEZROBOCIA W PODZIALE NA GMINY

STAN dzień na 30 listopada 2019 r.

Nazwa Gminy	Bezrobotni		Bezrobotni z prawem do zasiłku		Bezrobotni bez prawa do zasiłku		Osoby w okresie do 12 m-cy od dnia ukończenia nauki	
	Ogółem	Kobiety	Ogółem	Kobiety	Ogółem	Kobiety	Ogółem	Kobiety
Bolesław	62	34	7	4	55	30	9	4
Dąbrowa T. m.	411	234	79	40	332	194	17	8
Dąbrowa T. gm.	387	235	62	37	325	198	33	15
Gręboszów	88	56	16	7	72	49	6	3
Mędrzechów	135	88	13	7	122	81	4	2
Olesno	278	167	47	23	231	144	13	3
Radgoszcz	296	168	57	34	239	134	29	18
Szczucin miasto	169	118	22	18	147	100	10	5
Szczucin gm.	430	260	65	38	365	222	18	8
OGÓŁEM	2256	1360	368	208	1888	1152	139	66

Źródło: Dane statystyczne Powiatowego Urzędu Pracy w Dąbrowie Tarnowskiej

**BEZROBOTNI W PODZIALE NA GMINY
w latach 2017 - 2019**



Źródło: Dane statystyczne Powiatowego Urzędu Pracy w Dąbrowie Tarnowskiej

W ogólnej liczbie zarejestrowanych udział w poszczególnych samorządach jest różny. Według stanu na dzień 30 listopada 2019 r. najczęściej zarejestrowanych osób bezrobotnych pochodzi z terenów miasta i gminy Dąbrowa Tarnowska – 798 (35,4 %) oraz miasta i gminy Szczucin – 599 osób (26,6% ogółu bezrobotnych). Najmniej zaś gminy: Bolesław – 62 osoby (2,7%) oraz Gręboszów – 88 osób (3,9% ogółu bezrobotnych).

Wyszczególnienie	listopad 2018	listopad 2019	Wzrost/spadek w porównaniu do listopada 2018	Dynamika listopad 2018 =100%
Bolesław	71	62	-9	87,3%
Dąbrowa Tarn. miasto	440	411	-29	93,4%
Dąbrowa Tarn. gmina	417	387	-30	92,8%
Gręboszów	87	88	1	101,1%
Mędrzechów	146	135	-11	92,5%
Olesno	336	278	-58	82,7%
Radgoszcz	316	296	-20	93,7%
Szczucin miasto	170	169	-1	99,4%
Szczucin gmina	466	430	-36	92,3%

Źródło: Dane statystyczne Powiatowego Urzędu Pracy w Dąbrowie Tarnowskiej

Analizując dynamikę bezrobocia w poszczególnych samorządach powiatu dąbrowskiego w stosunku do poprzedniego roku wzrost bezrobocia odnotowano na terenie jednej gminy Gręboszów (wzrost o 1,1%). W pozostałych gminach nastąpiły spadki, przy czym największe miały miejsce na terenie gminy Olesno (spadek o 17,3%) oraz gminy Bolesław (spadek o 12,7%). Powyższa tabela szczegółowo przedstawia dynamikę liczby zarejestrowanych bezrobotnych w poszczególnych gminach w odniesieniu do poprzedniego roku.

Wykaz osób bezrobotnych w szczególnej sytuacji na rynku pracy z podziałem na gminy stan na 30 listopada 2019 roku

Nazwa Gminy	do 30 roku życia	w tym do 25 roku życia	długotrwale bezrobotne	powyżej 50 roku życia	korzystające ze świadczeń pomocy społecznej	posiadające co najmniej jedno dziecko do 6 roku życia	posiadające co najmniej jedno dziecko niepełnosprawne do 18 roku życia	niepełnosprawni
Bolesław	21	15	28	9	0	16	0	1
Dąbrowa T. miasto	113	55	217	91	5	90	1	20
Dąbrowa T. gmina	166	89	223	62	6	117	0	20
Gręboszów	35	14	50	23	3	29	1	1
Mędrzechów	52	20	81	22	1	54	0	6
Olesno	122	62	165	43	1	70	0	13
Radgoszcz	144	95	148	46	2	68	2	11
Szczucin miasto	61	32	99	23	0	52	1	7
Szczucin gm.	167	83	255	86	5	109	2	16
OGÓŁEM	881	465	1266	405	23	605	7	95

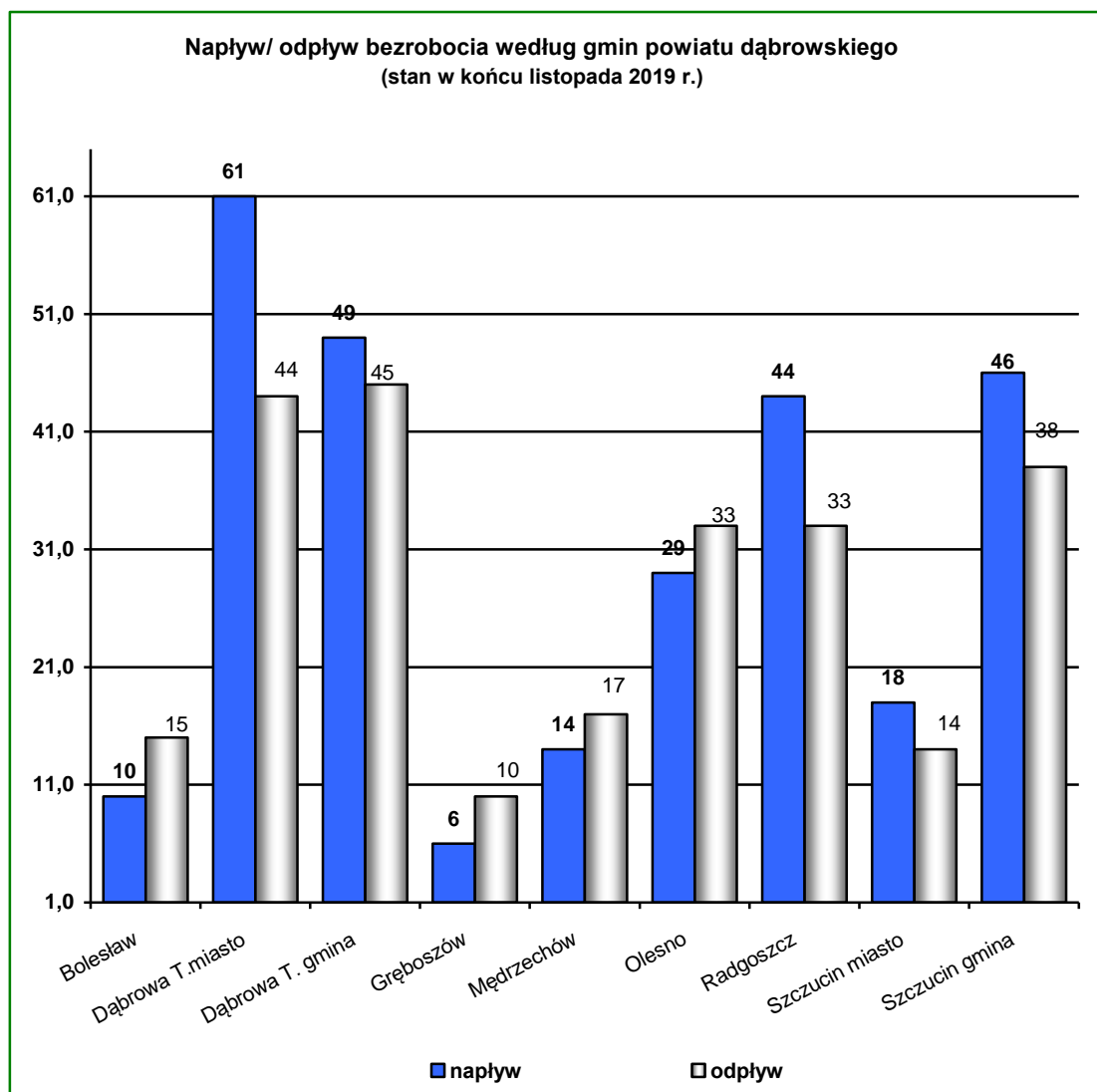
Źródło: Dane statystyczne Powiatowego Urzędu Pracy w Dąbrowie Tarnowskiej

STRUKTURA BEZROBOCIA W PODZIALE NA GMINY
według czasu pozostawania bez pracy, wieku, poziomu wykształcenia i stażu pracy
stan na 30 listopada 2019 r.

Wyszczególnienie	Wiek						Wykształcenie					Staż pracy - w latach							Czas pozostawania bez pracy - w miesiącach					
	18 - 24	25 - 34	35 - 44	45 - 54	55 - 59	60 - 64 lata	wyższe	poli i średnie zawodowe	średnie ogólnoksz tałcące	zasadnic zawodowe	podstawo we i niepełne podstawo we	do 1 roku	1- 5	5-10	10-20	20-30	30 lat i więcej	bez stażu	do 1	1-3	3-6	6-12	12-24	pow. 24
listopad 2019 r. PUP Dąbrowa Tarnowska	18 - 24	25 - 34	35 - 44	45 - 54	55 - 59	60 - 64 lata	wyższe	poli i średnie zawodowe	średnie ogólnoksz tałcące	zasadnic zawodowe	podstawo we i niepełne podstawo we	do 1 roku	1- 5	5-10	10-20	20-30	30 lat i więcej	bez stażu	do 1	1-3	3-6	6-12	12-24	pow. 24
Powiat dąbrowski	465	754	467	315	168	87	280	481	282	788	425	454	761	357	226	118	32	308	233	402	298	342	361	620
Bolesław	15	18	16	6	4	3	9	14	7	18	14	8	21	14	7	0	1	11	6	14	11	7	7	17
Dąbrowa Tarnowska m.	55	119	115	58	38	26	80	79	60	130	62	64	130	71	55	33	14	44	53	75	42	74	66	101
Dąbrowa Tarnowska gm.	89	129	77	54	30	8	35	86	46	150	70	80	137	61	36	19	3	51	42	70	52	53	59	111
Gręboszów	14	36	9	10	13	6	7	28	9	25	19	20	21	11	12	7	2	15	5	12	18	12	11	30
Mędrzechów	20	56	25	22	7	5	15	23	26	43	28	27	51	24	11	4	0	18	11	22	12	30	21	39
Olesno	62	96	65	28	16	11	40	74	29	88	47	75	88	39	27	9	3	37	24	48	44	30	52	80
Radgoszcz	95	87	54	27	20	13	32	58	30	115	61	53	110	44	20	11	4	54	38	63	38	53	40	64
Szczucin miasto	32	59	41	26	10	1	28	43	32	46	20	44	55	25	15	9	1	20	17	27	20	25	32	48
Szczucin gm.	83	154	65	84	30	14	34	76	43	173	104	83	148	68	43	26	4	58	37	71	61	58	73	130

Na terenie działania Powiatowego Urzędu Pracy w Dąbrowie Tarnowskiej występuje duże przestrzenne zróżnicowanie poziomu bezrobocia. Zmiany w poziomie bezrobocia odzwierciedlają dwie zmienne: napływu i odpływu z bezrobocia. **Napływ**, to liczba osób, które rejestrują się w danym miesiącu, a **odpływ** to wyrejestrowania bezrobotnych w związku z podjęciem pracy, nie stawieniem się w terminie wyznaczonym przez Urząd, nabyciem praw emerytalnych lub rentowych itd.

W listopadzie 2019 roku **ruch bezrobotnych – „przyływu” i „odpływu”** w poszczególnych gminach powiatu dąbrowskiego kształtował się następująco:



Źródło: Dane statystyczne Powiatowego Urzędu Pracy w Dąbrowie Tarnowskiej

W poszczególnych gminach powiatu dąbrowskiego **największy napływ** do bezrobocia odnotowano wśród bezrobotnych zamieszkujących: miasto i gminę Dąbrowa Tarnowska (**39,7%**), w mieście i gminie Szczucin (**23,1%**) oraz gminie Radgoszcz (**15,9%**) ogółu nowo zarejestrowanych. **Największy odpływ** z bezrobocia wystąpił wśród bezrobotnych z terenu gminy miasta i gminy Dąbrowa Tarnowska (**35,7%**), gminy i miasta Szczucin (**20,9%**), gminie Olesno i Radgoszcz (**13,3%**), najmniejszy zaś w gminie Gręboszów (**4,0%**) i gminie Bolesław (**6,0%**).

4.2 PODSUMOWANIE

Charakterystyka dąbrowskiego rynku pracy w miesiącu listopadzie 2019 roku:

- ◆ **W okresie sprawozdawczym liczba bezrobotnych wynosiła 2256 i wzrosła względem miesiąca poprzedniego o 28 osób (w miesiącu poprzednim – 2228 osób).** Na koniec listopada 2018 roku liczba bezrobotnych wynosiła 2449, tj. była wyższa o 193 osoby w porównaniu do analizowanego okresu.
- ◆ **Wysoki udział kobiet wśród zarejestrowanych bezrobotnych – w miesiącu listopadzie 2019 roku stanowiły one 60,3%.**
- ◆ **Wysoki udział mieszkańców wsi – w listopadzie 2019 roku stanowili 74,3% (1676 osób).** W porównaniu do stanu z końca października 2019 roku, liczba bezrobotnych zamieszkałych na wsi wzrosła o 0,5%.
- ◆ **Wysoki udział bezrobotnych o niskim poziomie wykształcenia – 53,7%** to osoby z wykształceniem zasadniczym zawodowym, gimnazjalnym lub poniżej (1213 osób).
- ◆ **Wysoki odsetek ogółu bezrobotnych, którzy nie posiadają prawa do zasiłku (83,7% według stanu na koniec listopada 2019 roku).**
- ◆ **Duży odsetek osób bezrobotnych poprzednio pracujących (86,3% według stanu na koniec listopada 2019 roku).** W grupie tej relatywnie wysoki odsetek - 62,4% ogółu bezrobotnych - stanowią osoby o krótkim, nie przekraczającym 5 lat stażu pracy.
- ◆ **W listopadzie br. w Powiatowym Urzędzie Pracy zarejestrowanych było 881 osób bezrobotnych do 30 roku życia, 405 osób bezrobotnych powyżej 50 roku życia oraz 1266 długotrwale bezrobotnych.** Osoby te określone w ustawie o promocji zatrudnienia i instytucjach rynku pracy jako „będące w szczególnej sytuacji na rynku pracy”, stanowiły odpowiednio 39,1 %, 18,0 % oraz 56,1% w stosunku do bezrobotnych ogółem.
- ◆ **Na koniec listopada 2019 roku wśród zarejestrowanych bezrobotnych 6,2% stanowiły osoby, które ukończyły szkołę w okresie do 12 miesięcy od dnia ukończenia nauki.**
- ◆ **Duży odsetek kobiet wśród osób bezrobotnych: posiadające co najmniej jedno dziecko do 6 roku życia (87,3%), długotrwale bezrobotnych (68,2%), bez doświadczenia**

zawodowego (66,7%), wśród zamieszkałych na wsi w tym posiadający gospodarstwa rolne (66,2%) oraz wśród dotychczas niepracujących (64,6%).

- ◆ Największy udział w **grupie nowo zarejestrowanych** w miesiącu listopadzie br. miały osoby rejestrujący się po raz kolejny, stanowiły one 85,9%. Rejestrujący się w listopadzie to w przeważającej większości osoby poprzednio pracujące (85,2% ogółu nowo zarejestrowanych), zamieszkałe na wsi (71,5%), osoby młode do 30 roku życia (59,6%).
- ◆ Analizując **dynamikę bezrobocia** w poszczególnych grupach w ciągu ostatniego roku zauważa się, że :
 - ✓ *największy wzrost* jego poziomu w porównaniu do poprzedniego roku odnotowano:
 - w przedziale wiekowym od 60-64 roku życia (wzrost o 10,1%),
 - od 6-12 miesięcy oczekiwania na pracę (wzrost o 1,2%),
 - ze stażem pracy powyżej 30 lat (wzrost o 18,5%)
 - ✓ *zaś największe spadki* bezrobocia w porównaniu do poprzedniego roku odnotowano:
 - w przedziale wiekowym od 35 do 44 roku życia (spadek o 15,2%),
 - z wykształceniem gimnazjalnym i poniżej (spadek o 11,5%),
 - do 1 miesiąca oczekiwania na pracę (spadek o 16,5%),
 - ze stażem pracy od 10–20 lat pracy (spadek o 13,1%).
- ◆ **Na terenie działania Powiatowego Urzędu Pracy w Dąbrowie Tarnowskiej występuje duże przestrzenne zróżnicowanie poziomu bezrobocia.** Według stanu na dzień 30 listopada 2019 r. najwięcej zarejestrowanych osób bezrobotnych zamieszkuje tereny miasta i gminy Dąbrowa Tarnowska (35,4%) oraz miasta i gminy Szczucin (26,6% ogółu bezrobotnych). Najmniej zaś z gmin: Bolesław (2,7%) oraz Gręboszów (3,9% ogółu bezrobotnych).
- ◆ **Analizując dynamikę bezrobocia w poszczególnych samorządach powiatu dąbrowskiego** w stosunku do poprzedniego roku wzrost liczby zarejestrowanych bezrobotnych odnotowano na terenie gminy Gręboszów (wzrost o 1,1%). Zaś największy spadek bezrobocia miał miejsce na terenie gminy Olesno (spadek o 17,3%) oraz gminy Bolesław (spadek o 12,7%).

- ◆ Na kształt poziomu bezrobocia ma wpływ wielkość i dynamika zmian w napływie i odpływie z bezrobocia. Czynniki te charakteryzują się wysokimi wahaniami wynikającymi w znacznej mierze z sezonowości. W miesiącu listopadzie 2019 roku napływ (**zarejestrowano z ewidencji 277 osób**) przewyższył odpływ (**wyrejestrowano 249 osób**), co przełożyło się na wzrost liczby bezrobotnych w powiecie dąbrowskim.
- ◆ W listopadzie 2019 r. pracę podjęło 151 osób, co stanowiło 60,6% ogółu wyłączonych. Z tego 130 osób zostało wyrejestrowanych z ewidencji z powodu podjęcia pracy niesubsydiowanej.
- ◆ W ramach subsydiowanej formy zatrudnienia w miesiącu listopadzie zatrudniono:
 - 10 osób w ramach prac interwencyjnych,
 - 8 osób w ramach refundacji kosztów zatrudnienia bezrobotnego,
 - 3 osoby podjęło pracę poza miejscem zamieszkania w ramach bonu na zasiedlenie.
- ◆ W miesiącu listopadzie 2019 r. staż rozpoczęło 26 osób (w tym 23 osób w ramach środków EFS).
- ◆ **Większa niż przed miesiącem była liczba oferowanych przez zakłady wolnych miejsc pracy i miejsc aktywizacji zawodowej.** W listopadzie 2019 do urzędu wpłynęło **77 ofert**, tj. o 27 miejsc pracy więcej niż w miesiącu poprzednim. Biorąc pod uwagę łączną liczbę propozycji jakie w omawianym miesiącu zostały zgłoszone do urzędu 66,2% stanowiły miejsca pracy subsydiowanej (51 m. p.), wśród których 58,8% stanowiły miejsca aktywizacji zawodowej na staż (30 m. p.). Zakłady pracy z sektora prywatnego zgłosiły 92,2% wszystkich wolnych miejsc pracy (71 miejsc pracy).