



# **INFORMACJA O SYTUACJI NA LOKALNYM RYNKU PRACY W POWIECIE DĄBROWSKIM**

według stanu na dzień 31 grudnia 2019 r.

**DĄBROWA TARNOWSKA, STYCZEŃ 2020**

# INFORMACJA O SYTUACJI NA RYNKU PRACY

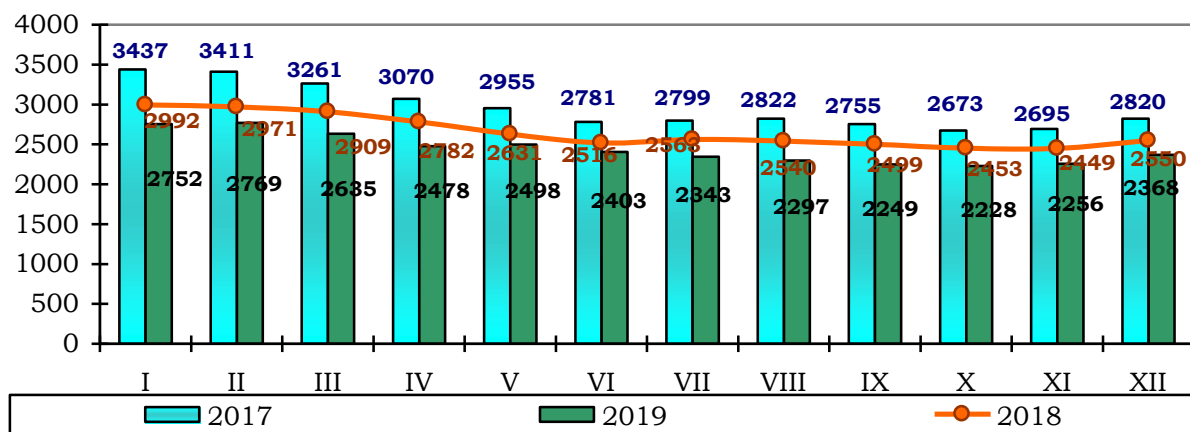
W POWIECIE DĄBROWSKIM  
według stanu na dzień 31 grudnia 2019 r.

## 1. POZIOM BEZROBOCIA

Według stanu na dzień 31 grudnia 2019 r. w PUP w Dąbrowie Tarnowskiej zarejestrowanych było **2368** osób bezrobotnych, w tym **1955** tj. 82,6 % ogółu to osoby bez prawa do zasiłku, a **413** (17,4 % ogółu) – z prawem do zasiłku.

Zdecydowaną większość zarejestrowanych stanowią osoby, które pracowały przed uzyskaniem statusu bezrobotnego, bo **2071** czyli 87,5% ogółu bezrobotnych.

Natomiast osób, które dotychczas nie pracowały było **297** tj. 12,5 % bezrobotnych. W ewidencji bezrobotnych pozostawało 75 (3,2%) osób zwolnionych z przyczyn dotyczących zakładu pracy.



Źródło: Dane statystyczne Powiatowego Urzędu Pracy w Dąbrowie Tarnowskiej

W porównaniu do listopada 2019 r. liczba bezrobotnych **wzrosła o 112 osób**.

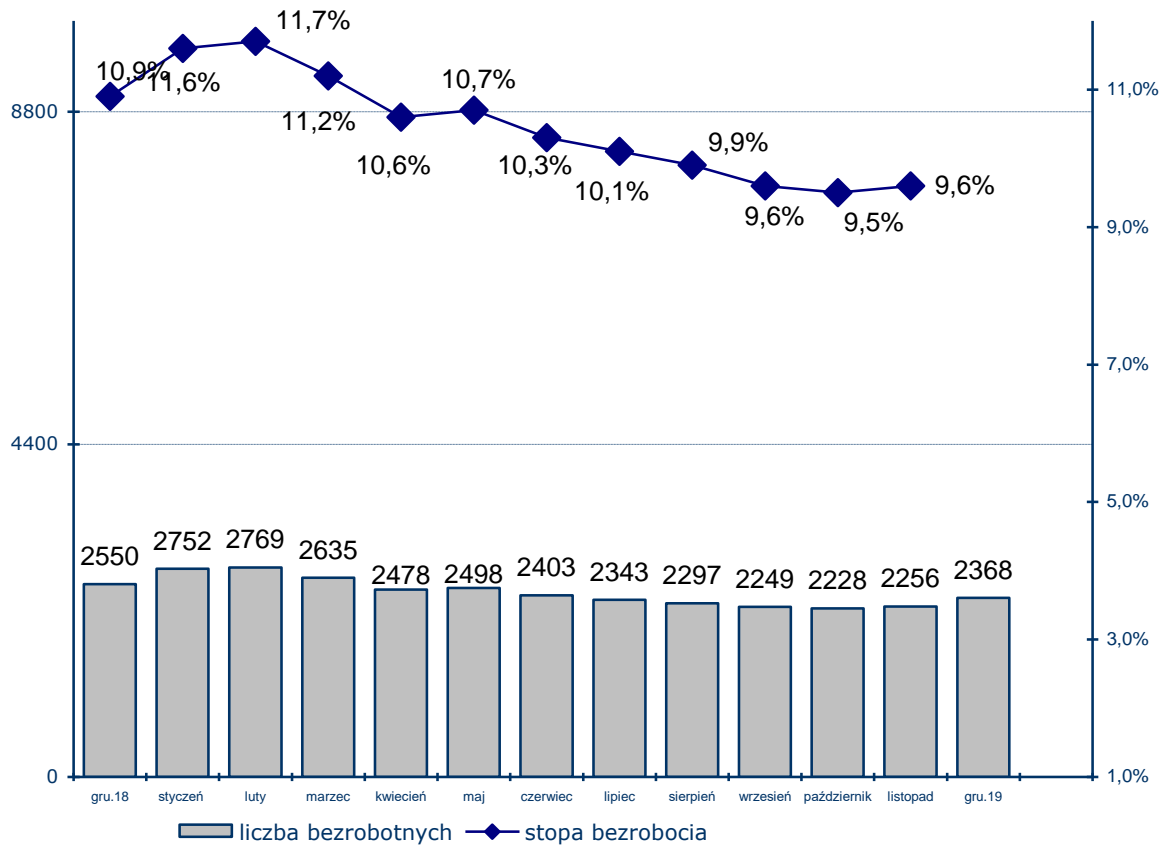
Liczba bezrobotnych z prawem do zasiłku **wzrosła o 45 osób**.

W omawianym okresie Powiatowy Urząd Pracy w Dąbrowie Tarnowskiej zarejestrował **301** osób – **12,7%** do ogółu bezrobotnych. Największy udział w grupie nowo zarejestrowanych miały osoby rejestrujące się po raz kolejny, stanowiły one **90,7%**. (273 osoby). Osoby rejestrujące się po raz pierwszy stanowiły **9,3%** (28 osób) ogółu nowo zarejestrowanych.

Rejestrujący się w grudniu 2019 r. to w przeważającej większości osoby:

- osoby poprzednio pracujące (276 osób tj. 91,7% ogółu nowo zarejestrowanych),
- zamieszkałe na wsi (224 osoby, tj. 74,4% ogółu nowo zarejestrowanych),
- osoby młode do 30 roku życia (142 osoby tj. 47,2% ogółu nowo zarejestrowanych),
- bez kwalifikacji zawodowych (102 osoby tj. 33,9% ogółu nowo zarejestrowanych),
- długotrwale bezrobotne (89 osób tj. 29,6% ogółu nowo zarejestrowanych).

### Liczba bezrobotnych oraz stopa bezrobocia w powiecie dąbrowskim w 2019 roku.



Źródło: PUP Dąbrowa Tarnowska, GUS

Rynek pracy w powiecie dąbrowskim charakteryzuje się najwyższą stopą bezrobocia w województwie małopolskim.

Przez "**stopę bezrobocia**" należy rozumieć procentowy udział liczby bezrobotnych w liczbie ludności aktywnej zawodowo.

Stopa bezrobocia dla powiatu dąbrowskiego w miesiącu listopadzie 2019 roku ukształtowała się na poziomie 9,6% i była wyższa od stopy bezrobocia w wojewódzkie małopolskim o 5,6 punktów procentowych oraz wyższa od stopy krajowej o 4,5 punktu procentowego. W porównaniu do sytuacji sprzed miesiąca wysokość tego wskaźnika wzrosła o 0,1 punktu procentowego.

W miesiącu grudniu rynek pracy na terenie powiatu dąbrowskiego charakteryzował się:

- wysokim udziałem kobiet wśród zarejestrowanych bezrobotnych – w miesiącu grudniu 2019 roku stanowiły one **58,1%** (1376 osób);
- wysokim udziale mieszkańców wsi – w miesiącu grudniu 2019 roku stanowili **74,8%** (1771 osób);
- wysokim udziale osób długotrwale bezrobotnych – ta grupa bezrobotnych – 1300 osób – stanowiła **54,9%** ogółu zarejestrowanych na koniec grudnia 2019 r. W porównaniu ze stanem z ubiegłego miesiąca liczba ta wzrosła o 34 osoby.

### Ocena zmian w poziomie bezrobocia (według wybranych kategorii)

Wyszczególnienie	Liczba bezrobotnych wg stanu na dzień 31.12.2018r.	Liczba bezrobotnych wg stanu na dzień 30.11.2019r.	Liczba bezrobotnych wg stanu na dzień 31.12.2019r.	Wzrost/spadek w porównaniu do grudnia 2018r.	Wzrost/spadek w porównaniu do listopada 2019r.	Dynamika listopad 2019 rok =100%
Bezrobotni ogółem	2550	2256	2368	-182	112	105,0
kobiety	1476	1360	1376	-100	16	101,2
mężczyźni	1074	896	992	-82	96	110,7
Poprzednio pracujący	2208	1948	2071	-137	123	106,3
Dotychczas niepracujący	342	308	297	-45	-11	96,4
Zamieszkali na wsi	1936	1676	1771	-165	95	105,7
Z prawem do zasiłku	401	368	413	12	45	112,2
Bez prawa do zasiłku	2149	1888	1955	-194	67	103,5
Zwolnieni z przyczyn zakładu pracy	73	82	75	2	-7	91,5
Osoby w okresie do 12 miesięcy od dnia ukończenia nauki	146	139	134	-12	-5	96,4
Do 30 roku życia	988	881	907	-81	26	103,0

Źródło: Dane statystyczne Powiatowego Urzędu Pracy w Dąbrowie Tarnowskiej

Śledząc dynamikę zmian w porównaniu do poprzedniego roku odnotowano spadek poziomu bezrobocia o 182 osoby (spadek o 7,1%). Wzrost poziomu bezrobocia odnotowano w porównaniu do poprzedniego miesiąca tj. listopada 2019 roku (wzrost o 5,0%).

Szczegółową dynamikę bezrobocia według wybranych kategorii osób bezrobotnych przedstawia powyższa tabela.

Nowe zasady sprawozdawczości pozwalają na statystyczne monitorowanie wyodrębnionej kategorii bezrobotnych „Osoby w szczególnej sytuacji na rynku pracy”<sup>1</sup>.

Należą do nich osoby bezrobotne:

- do 30 roku życia – **38,3%** ogółu bezrobotnych (907 osób w tym 551 kobiet) zarejestrowanych na koniec grudnia 2019 r.;
- długotrwale bezrobotne<sup>2</sup> – **54,9%** ogółu bezrobotnych (1300 osób w tym 860 kobiet);
- powyżej 50 roku życia – stanowili **18,3%** ogółu bezrobotnych na koniec grudnia 2019 r. (434 osoby w tym 165 kobiet);
- bezrobotnym korzystającym ze świadczeń z pomocy społecznej – **1,1%** ogółu bezrobotnych (27 osób w tym 19 kobiet);
- posiadające co najmniej jedno dziecko do 6 roku życia – **26,2%** (621 osób w tym 529 kobiet);
- posiadające co najmniej jedno dziecko niepełnosprawne do 18 roku życia – **0,4%** ogółu na koniec grudnia 2019 r. (10 osób w tym 8 kobiet);
- niepełnosprawni – **4,4%** ogółu (105 osób w tym 39 kobiet).

Najbardziej liczebną grupą wśród „osób w szczególnej sytuacji na rynku pracy” to długotrwale bezrobotni (pozostający w rejestrze powiatowego urzędu pracy łącznie przez okres 12 miesięcy w okresie ostatnich 2 lat, z wyłączeniem okresów odbywania stażu i przygotowania zawodowego), którzy stanowili na koniec grudnia 54,9% ogółu bezrobotnych. Kolejną grupę pod względem liczebności stanowią osoby młode do 30 roku życia – 38,3%.

W większości kategorii dominowały kobiety. Udział mężczyzn był wyższy w dwóch grupach:

- ✓ bezrobotnych powyżej 50 roku życia (62,0%),
- ✓ niepełnosprawnych (62,9%).

---

<sup>1</sup> art. 49 znowelizowanej ustawy o promocji zatrudnienia i instytucjach rynku pracy, która weszła w życie 27 maja 2014 r. wskazuje grupy osób w szczególnej sytuacji na rynku pracy.

<sup>2</sup> **bezrobotnym długotrwale** - oznacza to bezrobotnego pozostającego w rejestrze powiatowego urzędu pracy łącznie przez okres ponad 12 miesięcy w okresie ostatnich 2 lat, z wyłączeniem okresów odbywania stażu i przygotowania zawodowego dorosłych.

## NAPŁYW I STRUKTURA BEZROBOCIA W POWIECIE DĄBROWSKIM

Wyszczególnienie	zarejestrowani w grudniu 2019 roku		narastająco od początku 2019 roku		stan na koniec okresu sprawozdawczego			
	ogółem	kobiety	ogółem	kobiety	ogółem	% z ogółu	kobiety	% z ogółu kobiet
zarejestrowano ogółem	301	109	3741	1863	2368	100	1376	100
w tym:								
poprzednio pracujący	276	95	3212	1544	2071	87,5	1183	86,0
zwolnieni z przyczyn zakładu pracy	4	1	104	61	75	3,2	52	3,8
dotychczas nie pracujący	25	14	529	319	297	12,5	193	14,0
zarejestrowani po raz pierwszy	28	7	514	258	X	X	X	X
zarejestrowani po raz kolejny	273	102	3227	1605	X	X	X	X
z prawem do zasiłku	79	22	760	375	413	17,4	216	15,7
zamieszkali na wsi	224	82	2734	1360	1771	74,8	1027	74,6
bez kwalifikacji zawodowych	102	38	1251	610	785	33,2	414	30,1
bez doświadczenia zawodowego	49	27	837	519	453	19,1	302	21,9
kobiety, które nie podjęły zatrudnienia po urodzeniu dziecka	X	13	X	220	X	X	520	37,8
do 12 miesięcy od ukończenia nauki	25	16	581	343	134	5,7	64	4,7
Osoby będące w szczególnej sytuacji na rynku pracy (z ogółem)								
do 30 roku życia	142	66	2085	1106	907	38,3	551	40,0
w tym do 25 roku życia	87	46	1420	764	466	19,7	258	18,8
długotrwale bezrobotne	89	34	1079	598	1300	54,9	860	62,5
powyżej 50 r. życia	51	11	494	182	434	18,3	165	12,0
korzystające ze świadczeń z pomocy społecznej	1	1	21	15	27	1,1	19	1,4
posiadające co najmniej jedno dziecko do 6 roku życia	47	23	541	322	621	26,2	529	38,4
posiadające co najmniej jedno dziecko niepełnosprawne do 18 roku życia	3	1	13	8	10	0,4	8	0,6
niepełnosprawni	10	4	128	46	105	4,4	39	2,8

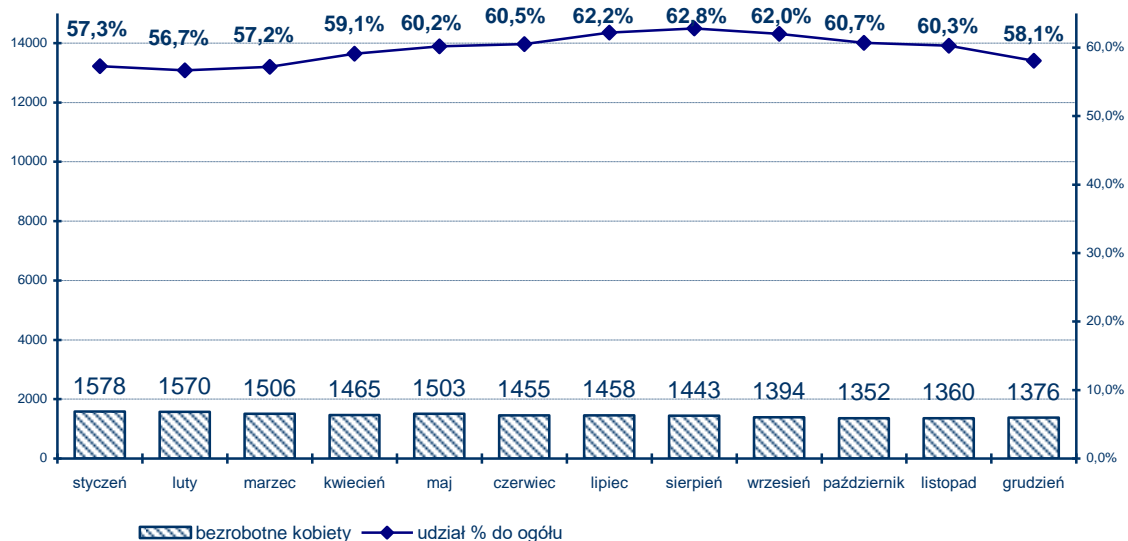
## ODPŁYW Z BEZROBOCIA W POWIECIE DĄBROWSKI

Wyszczególnienie	wyłączeni w grudniu 2019				narastająco od początku 2019	
	ogółem	% z ogółu	kobiety	% z ogółu kobiet	ogółem	kobiety
wyłączono z ewidencji ogółem	189	100	93	100	3923	1963
w tym:						
podjęcia pracy w m-cu sprawozdawczym	103	54,5	60	64,5	2072	1044
niesubsydiowanej	88	46,6	53	57,0	1513	790
subsydiowanej	15	7,9	7	7,5	559	254
prac interwencyjnych	7	3,7	4	4,3	236	134
robót publicznych	0	0,0	0	0,0	122	51
podjęcia działalności gospodarczej	2	1,1	1	1,1	77	28
w tym w ramach bonu na zasiedlenie	0	0,0	0	0,0	1	0
podjęcia pracy w ramach refundacji kosztów zatrudnienia bezrobotnego	3	1,6	0	0,0	70	15
podjęcia pracy poza miejscem zamieszkania w ramach bonu na zasiedlenie	3	1,6	2	2,2	46	24
podjęcie pracy w ramach bonu zatrudnieniowego	0	0,0	0	0,0	0	0
podjęcie pracy w ramach świadczenia aktywizacyjnego	0	0,0	0	0,0	0	0
podjęcia pracy w ramach grantu na telepracę	0	0,0	0	0,0	0	0
podjęcia pracy w ramach refundacji składek na ubezpieczenie społeczne	0	0,0	0	0,0	0	0
podjęcia pracy w ramach wynagrodzenia za zatrudnienie skierowanego bezrobotnego powyżej 50 roku życia	0	0,0	0	0,0	2	0
inne	0	0,0	0	0,0	6	2
z tego:						
rozpoczęcia szkolenia	3	1,6	0	0,0	85	16
w tym w ramach bonu szkoleniowego	3	1,6	0	0,0	66	2
rozpoczęcie stażu	10	5,3	6	6,5	370	260
w tym w ramach bonu stażowego	0	0,0	0	0,0	0	0
rozpoczęcia przygotowania zawodowego dorosłych	0	0,0	0	0,0	0	0
rozpoczęcie prac społecznie użytecznych	0	0,0	0	0,0	10	7
w tym w ramach PAI	0	0,0	0	0,0	0	0
skierowania do agencji zatrudnienia w ramach zlecenia działań aktywizacyjnych	0	0,0	0	0,0	0	0
odmowy bez uzasadnionej przyczyny przyjęcia propozycji odpowiedniej pracy lub innej formy pomocy, w tym w ramach	1	0,5	0	0,0	51	18
odmowy ustalenia profilu pomocy	0	0,0	0	0,0	0	0
niepotwierdzenia gotowości do pracy	32	8,0	9	9,7	479	144
dobrowolnej rezygnacji ze statusu bezrobotnego	21	11,1	12	12,9	541	311
podjęcia nauki	0	0,0	0	0,0	32	23
osiągnięcia wieku emerytalnego	1	0,5	1	1,1	25	13
nabycia praw emerytalnych lub rentowych	1	0,5	1	1,1	15	7
nabycia praw do świadczenia przedemerytalnego	2	1,1	0	0,0	14	4
innych	15	7,9	4	4,3	229	116
Według wybranych kategorii bezrobotnych:						
do 30 roku życia	111	58,7	59	63,4	2094	1104
powyżej 50 roku życia	22	11,6	6	6,5	479	162
długotrwale bezrobotne	55	73,0	37	39,8	1209	671

## 2. STRUKTURA BEZROBOTNYCH (wybrane kategorie)

### 1. Kobiety

Według stanu na dzień 31 grudnia 2019 r. w PUP zarejestrowanych kobiet było 1376, co stanowi **58,1%** ogółu bezrobotnych.



**Liczba bezrobotnych kobiet z powiatu dąbrowskiego w 2019 roku.**

Liczba bezrobotnych **kobiet wzrosła o 16 osób**. W miesiącu grudniu 2019 r. zarejestrowano **109** kobiet, co stanowi **36,2%** ogółu nowo zarejestrowanych, a wyłączono z ewidencji **93** kobiety, co stanowi **49,2%** ogółu wyłączonych. Liczba kobiet bez prawa do zasiłku **1160** tj. **49,0%** ogółu bezrobotnych.

### Wybrane kategorie osób bezrobotnych (wg stanu na dzień 31 grudnia 2019 r.)

Kategorie bezrobotnych	liczba (w osobach)	w tym kobiety (w osobach)	w odsetkach do ogółu w poszczególnych kategoriach
posiadający co najmniej jedno dziecko do 6 roku życia	621	529	85,2
długotrwale bezrobotni	1300	860	66,2
bez doświadczenia zawodowego	453	302	66,7
zamieszkali na wsi w tym posiadający gospodarstwo rolne	134	64	47,8
dotychczas niepracujący	297	193	65,0
zamieszkali na wsi	1771	1027	58,0

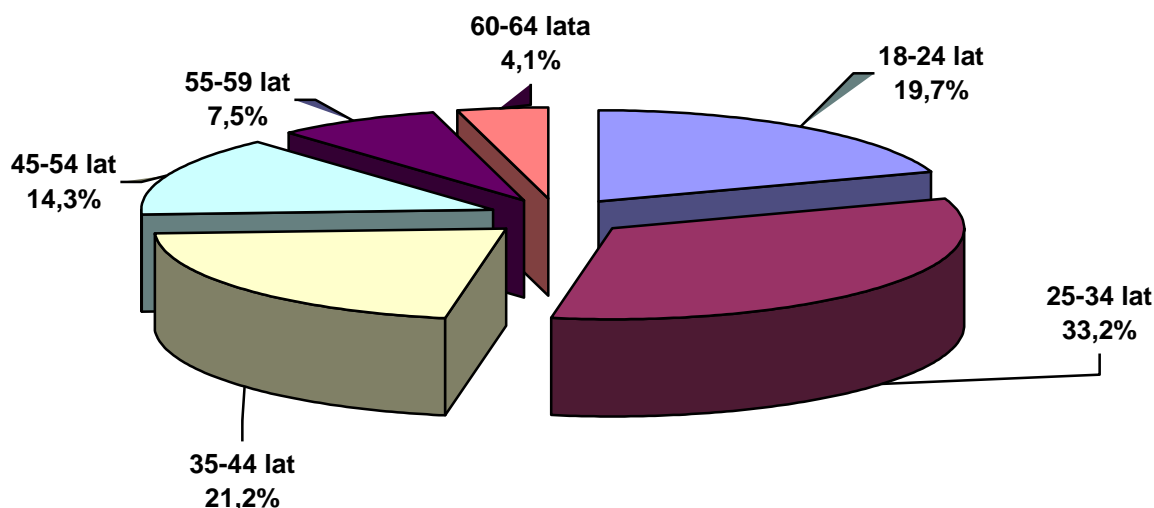
Źródło: Dane statystyczne Powiatowego Pracy w Dąbrowie Tarnowskiej

W końcu grudnia 2019 r. w urzędzie pracy zarejestrowanych było kobiet 1376. To o 100 osób (o 6,8 %) mniej niż przed rokiem. Natomiast bezrobotnych mężczyzn było 992 – o 82 osoby (o 7,6%) mniej niż przed rokiem.



## 2. Informacje dodatkowe dotyczące struktury bezrobocia w miesiącu grudniu 2019 r.

### BEZROBOTNI WEDŁUG WIEKU (stan w końcu grudnia 2019 r.)



Źródło: Dane statystyczne Powiatowego Urzędu Pracy w Dąbrowie Tarnowskiej

Wiek jest jednym z czynników decydujących o sytuacji na rynku pracy. Rozkład bezrobotnych według wieku odzwierciedla populację osób bezrobotnych na terenie powiatu dąbrowskiego. Ponad połowę zbiorowości stanowią osoby młode tj. między 18 a 35 rokiem życia (52,9% na koniec grudnia 2019 r.). Zdecydowanie najmniej liczącą grupę stanowili bezrobotni w wieku przedemerytalnym, czyli mieszczący się w przedziale lat 55 i więcej (11,6% na koniec grudnia 2019 r.).

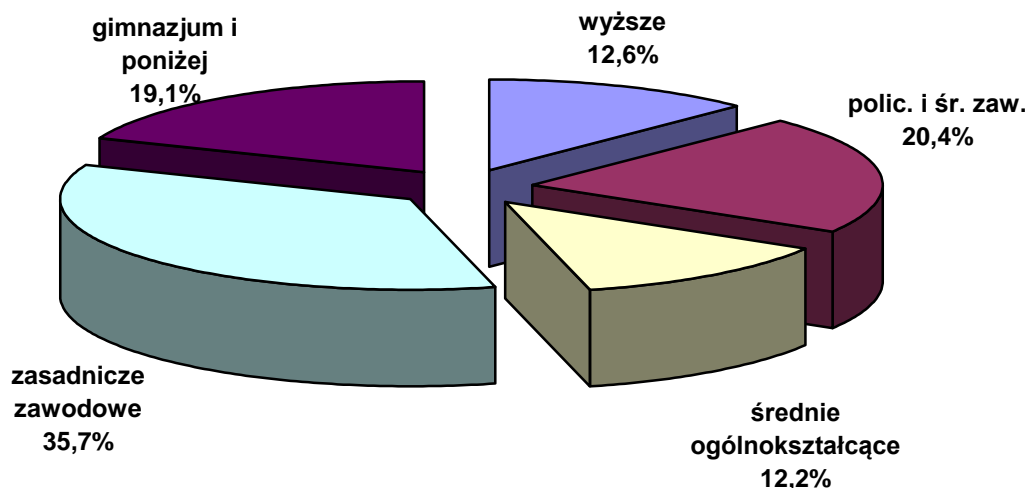
### Struktura bezrobocia w powiecie dąbrowskim według wieku

Wyszczególnienie	Grudzień 2018		Grudzień 2019		Dynamika grudzień 2018=100%
	liczba	%	liczba	%	%
18- 24 lat	509	20,0%	466	19,7%	91,6%
25-34 lat	874	34,3%	786	33,2%	89,9%
35-44 lat	562	22,0%	503	21,2%	89,5%
45-54 lat	348	13,6%	338	14,3%	97,1%
55-59 lat	173	6,8%	178	7,5%	102,9%
60-64 lat	84	3,3%	97	4,1%	115,5%
<b>Ogółem</b>	<b>2550</b>	<b>100,0%</b>	<b>2368</b>	<b>100,0%</b>	<b>92,9%</b>

Źródło: Dane statystyczne Powiatowego Urzędu Pracy w Dąbrowie Tarnowskiej

Analizując dynamikę bezrobocia w porównaniu do zeszłego roku wzrost jego poziomu odnotowano w dwóch przedziałach: od 60-64 roku życia (wzrost o 15,5%) oraz od 55-59 roku życia (wzrost o 2,9%). W pozostałych przedziałach nastąpiły spadki, przy czym największy miał miejsce w przedziale wiekowym od 35 do 44 roku życia (spadek o 10,5%).

**BEZROBOTNI WEDŁUG WYKSZTAŁCENIA**  
(stan w końcu grudnia 2019 r.)



Źródło: Dane statystyczne Powiatowego Urzędu Pracy w Dąbrowie Tarnowskiej

Analizując poziom bezrobocia pod względem wykształcenia, należy stwierdzić, iż na koniec grudnia 2019 r. najwięcej 35,7% osób legitymowało się wykształceniem zasadniczym zawodowym. Następną w kolejności grupę stanowiły osoby bezrobotne z wykształceniem policealnym i średnim zawodowym (20,4%), gimnazjalnym i poniżej (19,1%) oraz wykształcenie wyższe (12,6%). Wykształcenie średnie ogólnokształcące posiadało 12,2% ogółu tej populacji.

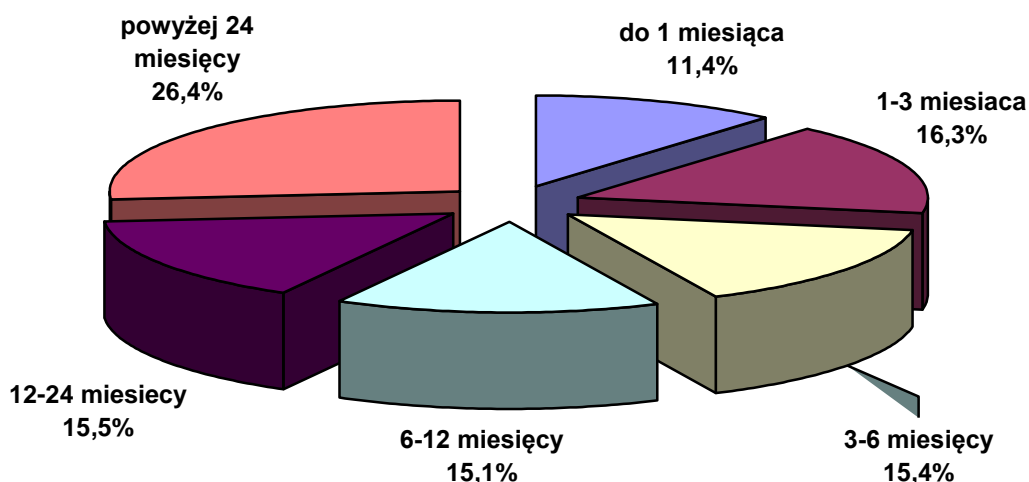
**Struktura bezrobocia w powiecie dąbrowskim według wykształcenia**

Wyszczególnienie	Grudzień 2018		Grudzień 2019		Dynamika grudzień 2018=100%
	liczba	%	liczba	%	%
wyższe	303	11,9%	299	12,6%	98,7%
policealne i średnie zawodowe	532	20,9%	483	20,4%	90,8%
średnie ogólnokształcące	316	12,4%	288	12,2%	91,1%
zasadnicze zawodowe	885	34,7%	845	35,7%	95,5%
gimnazjum i poniżej	514	20,2%	453	19,1%	88,1%
<b>Ogółem</b>	<b>2550</b>	100,0%	<b>2368</b>	100,0%	<b>92,9%</b>

Źródło: Dane statystyczne Powiatowego Urzędu Pracy w Dąbrowie Tarnowskiej

Spadek poziomu bezrobocia w porównaniu do poprzedniego roku odnotowano we wszystkich wyżej wymienionych przedziałach. Przy czym największe spadki miały miejsce wśród bezrobotnych legitymujących się wykształceniem gimnazjalnym i poniżej (spadek o 11,9%) oraz policealne i średnie zawodowe (spadek o 9,2%).

**BEZROBOTNI WEDŁUG CZASU POZOSTAWANIA BEZ PRACY**  
(stan w końcu grudnia 2019 r.)



Źródło: Dane statystyczne Powiatowego Urzędu Pracy w Dąbrowie Tarnowskiej

Na koniec grudnia 2019 roku w powiecie dąbrowskim 986 osób bezrobotnych oczekiwało na pracę ponad 12 miesięcy, co stanowiło 41,7% ogółu bezrobotnych. Struktura bezrobotnych według czasu oczekiwania na pracę w miesiącu grudniu w latach 2018 – 2019 przedstawia się następująco:

**Struktura bezrobocia w powiecie dąbrowskim według czasu oczekiwania na pracę**

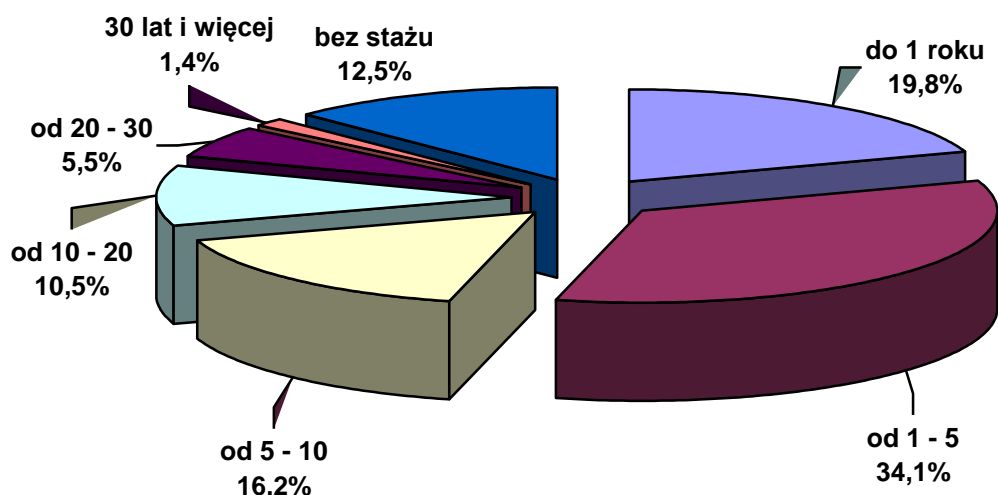
Wyszczególnienie	Grudzień 2018		Grudzień 2019		Dynamika grudzień 2018=100%
	liczba	%	liczba	%	%
do 1 miesiąca	278	10,9%	271	11,4%	97,5%
od 1 do 3 miesięcy	445	17,5%	385	16,3%	86,5%
od 3 do 6 miesięcy	382	15,0%	365	15,4%	95,5%
od 6 do 12 miesięcy	338	13,3%	357	15,1%	105,6%
od 12 do 24 miesięcy	416	16,3%	366	15,5%	88,0%
powyżej 24 miesiące	691	27,1%	624	26,4%	90,3%
<b>Ogółem</b>	<b>2550</b>	100,0%	<b>2368</b>	100,0%	<b>92,9%</b>

Źródło: Dane statystyczne Powiatowego Urzędu Pracy w Dąbrowie Tarnowskiej

Analizując dynamikę bezrobocia w porównaniu do zeszłego roku jedyny wzrost odnotowano w przedziale od 6 do 12 miesięcy oczekiwania na pracę (wzrost o 5,6%). W pozostałych w/w przedziałach miały miejsce spadki. Przy czym największe odnotowano w przedziałach:

- do 1 do 3 miesięcy oczekiwania na pracę (spadek 13,5%),
- od 12 do 24 miesięcy oczekiwania na pracę (spadek 12,0%).

### BEZROBOTNI WEDŁUG STAŻU PRACY (stan w końcu grudnia 2019 r.)



Źródło: Dane statystyczne Powiatowego Urzędu Pracy w Dąbrowie Tarnowskiej

Analizując struktury bezrobocia rejestrowanego pod względem stażu pracy, zauważa się, że najczęściej osób bezrobotnych posiada staż pracy 1-5 lat – 34,1% (tj. 807 osób). Drugą co do wielkości grupę stanowili bezrobotni ze stażem pracy do 1 roku – 19,8% (tj. 468 osób). Trzecią grupę stanowią osoby ze stażem pracy od 5-10 lat- 16,2% (tj. 384 osoby). Najmniej liczebną grupę stanowią bezrobotni ze stażem pracy 30 lat i więcej – 1,4% (tj. 32 osoby). Bezrobotni pozostający w ewidencji PUP w Dąbrowie Tarnowskiej bez stażu pracy stanowili 12,5% (tj. 297 osób).

#### Struktura bezrobocia w powiecie dąbrowskim według stażu pracy

Wyszczególnienie	Grudzień 2018		Grudzień 2019		Dynamika grudzień 2018=100%
	liczba	%	liczba	%	%
do 1 roku	506	19,8%	468	19,8%	92,5%
1 - 5	859	33,7%	807	34,1%	93,9%
5 - 10	407	16,0%	384	16,2%	94,3%
10 - 20	282	11,1%	249	10,5%	88,3%
20 - 30	125	4,9%	131	5,5%	104,8%
30 lat i więcej	29	1,1%	32	1,4%	110,3%
bez stażu	342	13,4%	297	12,5%	86,8%
<b>Ogółem</b>	<b>2550</b>	<b>100,0%</b>	<b>2368</b>	<b>100,0%</b>	<b>92,9%</b>

Źródło: Dane statystyczne Powiatowego Pracy w Dąbrowie Tarnowskiej

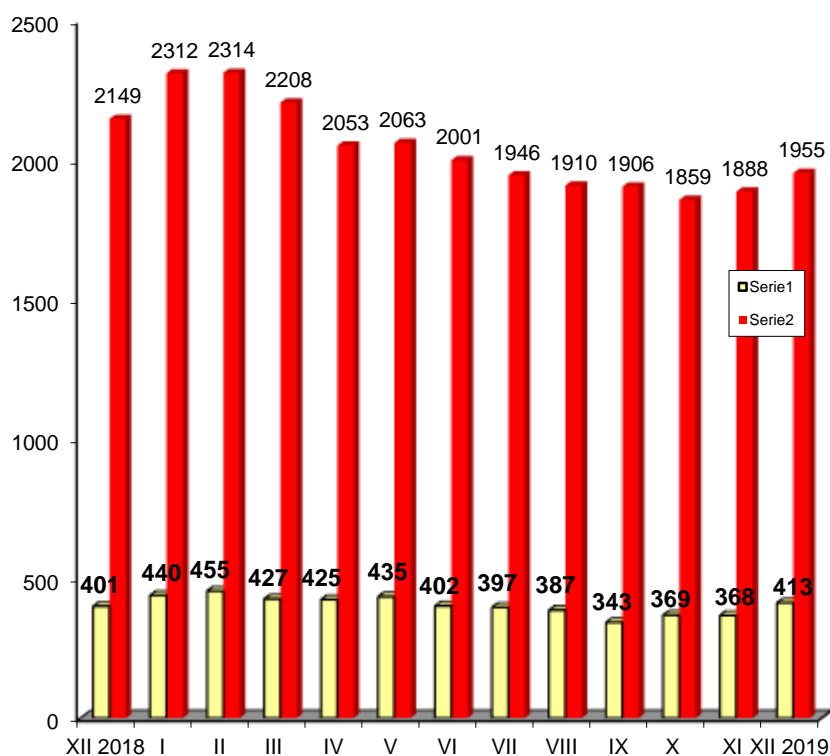
Śledząc dynamikę według kategorii stażu pracy w ciągu ostatniego roku wzrost poziomu bezrobocia odnotowano w przedziałach powyżej 30 lat pracy (wzrost o 10,3%) oraz od 20 do 30 lat pracy (wzrost o 4,8%). W pozostałych wystąpiły spadki, przy czym największy miał miejsce od 10 – 20 lat pracy (spadek o 11,7%).

### 3. Bezrobotni, którzy ukończyli szkołę w okresie do 12 miesięcy od dnia rozpoczęcia nauki

Na koniec grudnia 2019 roku wśród zarejestrowanych bezrobotnych **134** osoby ukończyły szkołę w okresie do 12 miesięcy od dnia ukończenia nauki / **5,6%** ogółu bezrobotnych/ w tym **64** kobiety.

Wyszczególnienie	zarejestrowani w grudniu 2019 roku		Narastająco od początku roku		Stan na koniec okresu sprawozdawczego		
	ogółem	kobiety	ogółem	kobiety	ogółem	kobiety	
osoby w okresie do 12 miesięcy od dnia ukończenia nauki	<b>25</b>	<b>16</b>	<b>581</b>	<b>343</b>	<b>134</b>	<b>64</b>	
z tego:	wyższe	6	6	129	101	23	18
	policealne i średnie zaw.	10	7	159	87	33	17
	LO	3	3	149	107	21	11
	zas.zawod.	6	0	144	48	57	18
	gimn.i pon.	0	0	0	0	0	0

### Bezrobotni z prawem i bez prawa do zasiłku



Źródło: Dane statystyczne Powiatowego Urzędu Pracy w Dąbrowie Tarnowskiej

#### 4. Bezrobotni według rodzaju działalności ostatniego miejsca pracy oraz oferty pracy.

Na dzień 31 grudnia 2019 r. wśród osób, które pracowały przed zarejestrowaniem się w PUP w Dąbrowie Tarnowskiej – **1689** osób pracowało w sektorze prywatnym, co stanowi 81,6% ogółu pracujących. Natomiast w sektorze publicznym pracowały **382** osoby, tj. 18,4% ogółu pracujących.

Duże grupy stanowiły :

- osoby pracujące w handlu hurtowym i detalicznym **459** – 22,2% ogółu pracujących,
- w przetwórstwie przemysłowym **306** – 14,8% ogółu pracujących,
- w budownictwie **239** – 11,5%.
- w administracji publicznej i obrona narodowa; obowiązkowe ubezpieczenia społeczne **233** – 11,3%.

Najmniej osób reprezentowało sekcje:

- górnictwo i wydobywanie – 1,
- wytwarzanie i zaopatrzenie w energię elektryczną, gaz, parę wodną, gorącą wodę i powietrze do układów klimatyzacyjnych – 3,
- informacja i komunikacja – 11,
- gospodarstwa domowe zatrudniające pracowników; gospodarstwa domowe produkujące wyroby i świadczące usługi na własne potrzeby – 8,
- działalność związana z obsługą rynku nieruchomości – 11,
- działalność finansowa i ubezpieczeniowa – 18,
- dostawa wody; gospodarowanie ściekami i odpadami oraz działalność związana z rekultywacją – 29.

#### 5. Zwolnienia z przyczyn dotyczących zakładu pracy

W miesiącu grudniu 2019 roku żaden zakład działający na terenie powiatu dąbrowskiego nie zwolnił pracowników z przyczyn dotyczących zakładów pracy w ramach tzw. zwolnień grupowych.

#### 6. Osoby niepełnosprawne

Według stanu na 31 grudnia 2019 roku w powiecie dąbrowskim pozostawało zarejestrowanych 105 osób bezrobotnych niepełnosprawnych. Stanowiły oni 4,4% ogółu bezrobotnych. Wśród bezrobotnych niepełnosprawnych kobiety stanowią 37,1%.

Ponadto w ewidencji Powiatowego Urzędu Pracy w Dąbrowie Tarnowskiej pozostało 10 osób niepełnosprawnych zarejestrowanych jako poszukujący pracy ( w tym 7 kobiet).

#### 7. Osoby zarejestrowane jako poszukujące pracy

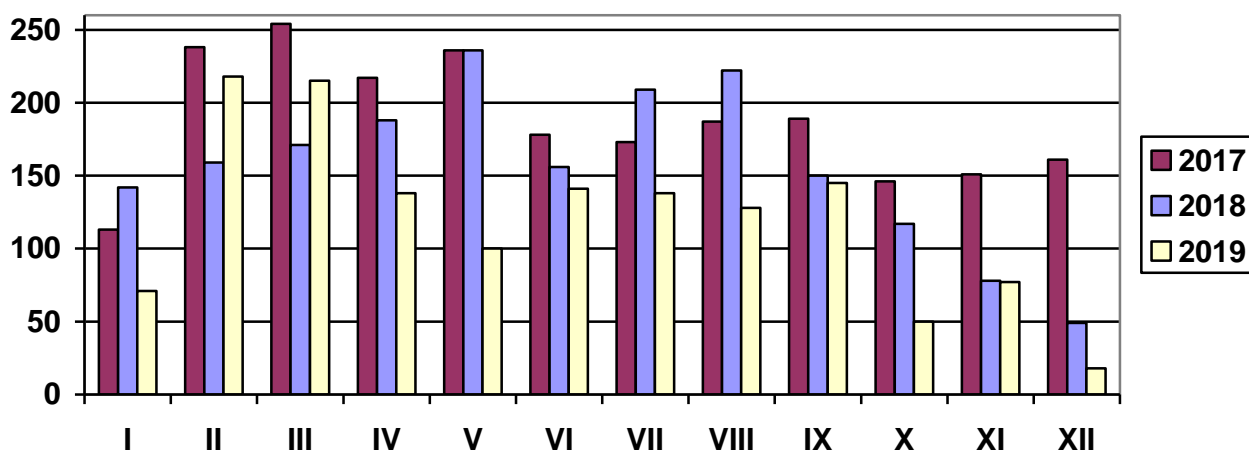
Poza ogólną liczbą bezrobotnych Powiatowy Urząd Pracy obsługuje jeszcze osoby, które są ewidencjonowane jako poszukujące pracy. Na koniec grudnia 2019 roku w PUP w Dąbrowie Tarnowskiej, jako poszukujący pracy zarejestrowanych było 28 osób (w tym kobiet 16).

## OFERTY PRACY

Wyszczególnienie	Zgłoszone w grudniu 2019				Narastająco od początku roku 2019				
	razem	z rub. 1 dot. pracy			razem	z rub. 1 dot. pracy			
		subsydiowanej	z sektora publicz.	sezonowej		subsydiowanej	z sektora publicz.	sezonowej	
Ogółem wolne miejsca pracy i miejsca aktywizacji zawodowej	18	4	2	13	1439	883	280	439	
z ogółem	zatrudnienie lub inna praca zarobkowa	15	1	1	13	1007	451	180	439
	miejsca aktywizacji zawodowej	3	3	1	X	432	432	100	X
	w tym								
	staże	3	3	1	X	422	422	100	X
	przygotowanie zawodowe dorosłych	0	0	0	X	0	0	0	X
	prace społecznie użyteczne	0	0	0	X	10	10	0	X
	dla niepełnosprawnych	0	0	0	0	24	3	6	12
	dla osób w okresie do 12 miesięcy od dnia ukończenia nauki	0	0	0	0	0	0	0	0

W miesiącu grudniu 2019 r. pracodawcy zgłosili **18 miejsc pracy**, czyli o 59 miejsc mniej niż w miesiącu poprzednim. **Zakłady pracy z sektora prywatnego zgłosiły 88,9% wszystkich miejsc pracy** (16 miejsc pracy). **4 miejsca pracy (22,2% ogółu) dotyczyło pracy subsydiowanej**. Na koniec grudnia 2019 r. Urząd dysponował 33 wolnymi miejscami pracy (w poprzednim m-cu – 46 miejscami pracy).

## LICZBA OFERT PRACY



Źródło: Dane statystyczne Powiatowego Urzędu Pracy w Dąbrowie Tarnowskiej

### 3. USŁUGI RYNKU PRACY

#### Szkolenia

Organizacja szkoleń jest jedną z podstawowych usług rynku pracy.

Starosta inicjuje, organizuje i finansuje z Funduszu Pracy szkolenia bezrobotnych w celu podniesienia ich kwalifikacji zawodowych i innych kwalifikacji zwiększających szansę na podjęcie lub utrzymanie zatrudnienia, innej pracy zarobkowej lub działalności gospodarczej, w szczególności w przypadku: braku kwalifikacji zawodowych, konieczności zmiany lub uzupełnienia kwalifikacji, utraty zdolności do wykonywania pracy w dotychczas wykonywanym zawodzie, braku umiejętności aktywnego poszukiwania pracy.

Finansowanie szkoleń osób skierowanych przez starostę jest realizowane ze środków publicznych, w szczególności ze środków Funduszu Pracy, Europejskiego Funduszu Społecznego lub ze środków programów Unii Europejskiej.

#### Szkolenia indywidualne

W 2019 roku szkolenia indywidualne organizowane przez Powiatowy Urząd Pracy w Dąbrowie Tarnowskiej są **finansowane ze środków Funduszu Pracy**.

L.p.	Wyszczególnienie	grudzień 2019 r.	Razem od początku roku
1.	Liczba zawartych <b>umów szkoleniowych</b>	0	6
2.	Ilość <b>osób, które rozpoczęły szkolenie</b> w ramach szkoleń indywidualnych	0	6
3.	Ilość <b>osób, które ukończyły szkolenie</b> w ramach szkoleń indywidualnych	0	6
4.	Liczba <b>osób, które podjęły zatrudnienie, inną pracę zarobkową lub działalność gospodarczą</b> w trakcie lub po ukończeniu szkolenia (z wyłączeniem zatrudnienia subsydiowanego).	0	3
5.	Liczba <b>osób, które podjęły zatrudnienie, inną pracę zarobkową lub działalność gospodarczą</b> po ukończeniu szkolenia (z uwzględnieniem zatrudnienia subsydiowanego).	0	0



### Szkolenia indywidualne

Szkolenia realizowane w 2019 roku w ramach projektu pn. „Aktywizacja osób w wieku 30 lat i więcej pozostających bez pracy w powiecie dąbrowskim (V) „Szybki Start” w ramach Regionalnego Programu Operacyjnego Województwa Małopolskiego na lata 2014 – 2020 (RPO WM).

L.p.	Wyszczególnienie	grudzień 2019 r.	Razem od początku roku
1.	Liczba zawartych <b>umów szkoleniowych</b>	0	3
2.	Ilość <b>osób, które rozpoczęły szkolenie</b> w ramach szkoleń indywidualnych	0	3
3.	Ilość <b>osób, które ukończyły szkolenie</b> w ramach szkoleń indywidualnych	0	3
4.	Liczba <b>osób, które podjęły zatrudnienie, inną pracę zarobkową lub działalność gospodarczą</b> w trakcie lub po ukończeniu szkolenia (z wyłączeniem zatrudnienia subsydiowanego).	0	2
5.	Liczba <b>osób, które podjęły zatrudnienie, inną pracę zarobkową lub działalność gospodarczą</b> po ukończeniu szkolenia (z uwzględnieniem zatrudnienia subsydiowanego).	0	1

### Szkolenia grupowe

W 2019 roku szkolenia grupowe organizowane przez Powiatowy Urząd Pracy w Dąbrowie Tarnowskiej są realizowane w ramach projektu pn. „Aktywizacja osób w wieku 30 lat i więcej pozostających bez pracy w powiecie dąbrowskim (V) – Szybki Start” w ramach Regionalnego Programu Operacyjnego Województwa Małopolskiego na lata 2014 – 2020 (RPO WM).

L.p.	Wyszczególnienie	grudzień 2019 r.	Razem od początku roku
1.	Liczba zawartych <b>umów szkoleniowych</b>	0	1
2.	Ilość szkoleń rozpoczętych	0	1
3.	Ilość szkoleń zakończonych	0	1
4.	Liczba <b>osób, które rozpoczęły szkolenie</b> w ramach szkoleń grupowych	0	10
5.	Liczba <b>osób, które ukończyły szkolenie</b> w ramach szkoleń grupowych	0	10
6.	Liczba <b>osób, które podjęły zatrudnienie, inną pracę zarobkową lub działalność gospodarczą</b> w trakcie lub po ukończeniu szkolenia (z wyłączeniem zatrudnienia subsydiowanego).	0	1
7.	Liczba <b>osób, które podjęły zatrudnienie, inną pracę zarobkową lub działalność gospodarczą</b> po ukończeniu szkolenia (z uwzględnieniem zatrudnienia subsydiowanego).	0	0

## **Bony szkoleniowe**

Na wniosek bezrobotnego do 30 roku życia starosta może przyznać bon szkoleniowy stanowiący gwarancję skierowania bezrobotnego na wskazane przez niego szkolenie oraz opłacenia kosztów, które zostaną poniesione w związku z podjęciem szkolenia. Przyznanie i realizacja bonu szkoleniowego następuje na podstawie indywidualnego planu działania oraz uprawdopodobnienia przez bezrobotnego podjęcia zatrudnienia, innej pracy zarobkowej lub działalności gospodarczej.

W ramach bonu szkoleniowego starosta finansuje bezrobotnemu, do wysokości 100% przeciętnego wynagrodzenia obowiązującego w dniu przyznania bonu szkoleniowego, koszty:

- 1) jednego lub kilku szkoleń;
- 2) niezbędnych badań lekarskich lub psychologicznych;
- 3) przejazdu na szkolenia;
- 4) zakwaterowania, jeśli zajęcia odbywają się poza miejscem zamieszkania.

Starosta finansuje koszty, o których mowa powyżej, do wysokości określonej w bonie szkoleniowym, a bezrobotny pokrywa koszty przekraczające ten limit.

W 2019 roku szkolenia organizowane w ramach bonów szkoleniowych realizowane są w ramach projektu Powiatowego Urzędu Pracy w Dąbrowie Tarnowskiej pn. **Aktywizacja osób młodych pozostających bez pracy w powiecie dąbrowskim (IV) - „Młodzi i Aktywni”** współfinansowanego z Europejskiego Funduszu Społecznego realizowanego w ramach Programu Operacyjnego Wiedza, Edukacja, Rozwój (PO WER 2014-2020) Oś Priorytetowa I Osoby młode na rynku pracy Działanie 1.1 Wsparcie osób młodych pozostających bez pracy na regionalnym rynku pracy Poddziałanie 1.1.1 Wsparcie udzielane z inicjatywy na rzecz zatrudnienia ludzi młodych.

L.p.	Wyszczególnienie	grudzień 2019 r.	Razem od początku roku
1.	Liczba <b>umów szkoleniowych</b> zawartych w ramach bonu szkoleniowego	3	65
2.	Ilość szkoleń rozpoczętych w ramach bonu szkoleniowego	3	66
3.	Ilość szkoleń zakończonych w ramach bonu szkoleniowego	2	63
4.	Liczba <b>osób, które rozpoczęły szkolenie</b> w ramach bonu szkoleniowego	3	67
5.	Liczba <b>osób, które ukończyły szkolenie</b> w ramach bonu szkoleniowego	2	63
6.	Liczba <b>osób, które podjęły zatrudnienie, inną pracę zarobkową lub działalność gospodarczą</b> w trakcie lub po ukończeniu szkolenia w ramach bonu szkoleniowego (z wyłączeniem zatrudnienia subsydiowanego).	0	15
7.	Liczba <b>osób, które podjęły zatrudnienie, inną pracę zarobkową lub działalność gospodarczą</b> w trakcie lub po ukończeniu szkolenia w ramach bonu szkoleniowego (z uwzględnieniem zatrudnienia subsydiowanego).	0	2

## 4. INSTRUMENTY RYNKU PRACY

### 4.1 Jednorazowe środki na podjęcie działalności gospodarczej

**Bezrobotnym podejmującym działalność gospodarczą mogą być przyznane jednorazowe środki Funduszu Pracy oraz Europejskiego Funduszu Społecznego w wysokości nieprzekraczającej 6 – krotność wysokości przeciętnego wynagrodzenia na dzień zawarcia umowy.**

W miesiącu grudniu 2019 r. tut. Urząd udzielił 2 osobom bezrobotnym jednorazowe środki na podjęcie działalności gospodarczej.

Wyszczególnienie		Ogółem w grudniu 2019		Narastająco od 1.01.2019 r.	
		Razem	w tym EFS	Razem	w tym EFS
<b>Osoby, które otrzymały jednorazowe środki na podjęcie działalności gospodarczej</b>		<b>2</b>	<b>0</b>	<b>77<sup>3</sup></b>	<b>65</b>
w tym na działalność.	Produkcyjną	0	0	8	7
	Usługową	2	0	61	51
	Handlową	0	0	8	7

Wyszczególnienie		Struktura bezrobotnych, którzy otrzymali jednorazowe środki na podjęcie działalności gospodarczej w 2019 roku												
		I	II	III	IV	V	VI	VII	VIII	IX	X	XI	XII	
<b>OGÓLEM</b>		0	0	13	13	11	10	10	5	9	4	0	2	
z tego	wykształcenie	Szkół wyższych	0	0	4	1	2	2	4	3	3	0	0	1
		Szkół policealnych i średnich zawodowych	0	0	1	5	3							
		LO	0	0	3	1	2	3	1	0	0	0	0	0
		ZSZ	0	0	3	6	3	3	3	0	3	1	0	0
		Gimnazjum i poniżej	0	0	2	0	1	0	0	0	0	1	0	0
	czas pozostawania bez pracy	do 6 miesięcy	0	0	10	9	9	7	6	5	5	3	0	1
		6-12 m-cy	0	0	0	3	2	1	1	0	3	0	0	1
		12-24 m-cy	0	0	2	1	0	3	2	0	1	1	0	0
		pow. 24 m-cy	0	0	1	0	0	0	1	0	0	0	0	0
	wiek	do 30 lat	0	0	9	8	7	7	4	4	3	2	0	1
		30-44 lat	0	0	3	5	3	2	5	1	6	2	0	1
		powyżej 45 lat	0	0	1	0	1	1	1	0	0	0	0	0

W okresie od 01.12.2019 do 31.12.2019 roku PUP w Dąbrowie Tarnowskiej zawarł umowy z 2 osobami bezrobotnymi w celu otrzymania jednorazowych środków na rozpoczęcie działalności gospodarczej.

W tej grupie osób, w szczególnej sytuacji na rynku pracy znajduje się:

- 1 osoba (1 kobieta) do 30 roku życia,
- 0 osób (0 kobiet) powyżej 50 roku życia,
- 0 osób (0 kobiet) długotrwale bezrobotne.

<sup>3</sup> W miesiącu sierpniu 2019 r. jedna osoba bezrobotna otrzymała bon na zasiedlenie, w związku z podjęciem działalności gospodarczej poza miejscem dotychczasowego zamieszkania

#### 4.2 Refundacja kosztów wyposażenia lub doposażenia stanowiska pracy dla skierowanego bezrobotnego

Pracodawcy, który poniósł koszty wyposażenia lub doposażenia utworzonego dla bezrobotnego stanowiska pracy może być przyznana refundacja kosztów wyposażenia lub doposażenia w wysokości nie wyższej niż **6 – krotność wysokości przeciętnego wynagrodzenia na dzień zawarcia umowy**.

W miesiącu grudniu 2019 r. zatrudniono 3 osoby bezrobotne w ramach refundacji kosztów wyposażenia lub doposażenia stanowiska pracy.

Wyszczególnienie		Ogółem w grudniu 2019		Narastająco od początku roku	
		Razem	w tym EFS	Razem	w tym EFS
<b>Osoby zatrudnione w ramach refundacji kosztów zatrudnienia bezrobotnego</b>		<b>3</b>	<b>0</b>	<b>70</b>	<b>0</b>
w tym u pracodawcy prowadzącego działalność	Produkcyjną	1	0	22	0
	Usługową	2	0	36	0
	Handlową	0	0	12	0

Wyszczególnienie			Podjęcia zatrudnienia w ramach refundacji kosztów zatrudnienia bezrobotnego w 2019 roku												
			I	II	III	IV	V	VI	VII	VIII	IX	X	XI	XII	
<b>OGÓLEM</b>			4	4	4	10	4	7	10	3	8	5	8	3	
z tego	wyszkolenie	Szkół wyższych	0	1	0	1	1	1	2	1	0	2	1	0	
		Szkół policealnych i średnich zawodowych	0	2	0	4	2	2	3	1	1	0	2	0	
		LO	1	0	0	1	0	3	0	0	0	0	1	1	
		ZSZ	2	1	3	4	1	1	4	0	7	3	3	1	
		Gimnazjum i poniżej	1	0	1	0	0	0	1	1	0	0	1	1	
	czas pozostawania bez pracy	do 6 miesięcy	3	3	4	10	4	6	10	2	5	5	8	2	
		6-12 m-cy	0	1	0	0	0	0	0	1	2	0	0	0	
		12-24 m-cy	1	0	0	0	0	0	0	0	1	0	0	0	
	wiek	pow. 24 m-cy	0	0	0	0	0	1	0	0	0	0	0	1	
		do 30 lat	3	2	2	6	2	4	6	2	6	2	4	2	
		30-44 lat	1	2	2	4	1	3	2	1	1	2	4	0	
			powyżej 45 lat	0	0	0	0	1	0	2	0	1	1	0	1

W okresie od 01.12.2019 do 31.12.2019 r. zatrudniono 3 osoby bezrobotne w ramach refundacji kosztów wyposażenia lub doposażenia stanowiska pracy. W tej grupie osób, w szczególnej sytuacji na rynku pracy znajdują się:

- 2 osoby (0 kobiet) do 30 roku życia,
- 1 osoba (0 kobiet) powyżej 50 roku życia,
- 1 osoba (0 kobiet) długotrwale bezrobotnych.

#### 4.3 Prace interwencyjne

**Prace interwencyjne - oznacza to zatrudnienie bezrobotnego przez pracodawcę, które nastąpiło w wyniku umowy zawartej ze starostą i ma na celu aktywizację osób bezrobotnych poprzez dotowanie ich zatrudnienia u pracodawców.**

**Na podstawie zawartej umowy dokonywana jest refundacja części kosztów poniesionych przez Pracodawcę na wynagrodzenia, nagrody i składki na ubezpieczenie społeczne skierowanych bezrobotnych.**

W miesiącu grudniu 2019 r. PUP w Dąbrowie Tarnowskiej skierował **7 osób bezrobotnych** (w tym 4 kobiety) na utworzone miejsca pracy interwencyjnej.

- według struktury zatrudnionych bezrobotnych

Wyszczególnienie	Utworzone miejsca pracy				Zatrudnieni na utworzonych miejscach pracy			
	grudzień 2019	w tym EFS	Narastająco od początku roku	w tym EFS	grudzień 2019	w tym EFS	narastająco od początku roku	w tym EFS
Prace interwencyjne	0	0	250	144	7	6	236	134

Wyszczególnienie		Podjęcia zatrudnienia w ramach Prac interwencyjnych w 2019 roku												
		I	II	III	IV	V	VI	VII	VIII	IX	X	XI	XII	
<b>OGÓLEM</b>		4	31	42	39	20	29	9	7	34	4	10	7	
z tego	wykształcenie	Szkół wyższych	1	5	4	8	3	2	0	0	4	0	2	0
		Szkół policealnych i średnich zawodowych	1	9	11	8	4	11	0	1	11	2	2	2
		LO	0	2	6	4	3	6	2	3	7	0	0	0
		ZSZ	1	13	13	14	7	9	6	3	8	2	4	5
		Gimnazjum i poniżej	1	2	8	5	3	1	1	0	4	0	2	0
	czas pozostawania bez pracy	do 6 miesięcy	4	27	34	31	15	23	7	6	27	3	9	5
		6-12 m-cy	0	2	5	3	1	4	1	0	1	0	1	1
		12-24 m-cy	0	1	1	3	4	2	1	1	3	1	0	0
		pow. 24 m-cy	0	1	2	2	0	0	0	0	3	0	0	1
	wiek	do 30 lat	2	15	22	17	6	13	3	6	11	4	4	4
		30-44 lat	1	6	12	16	10	12	1	1	11	0	3	3
		powyżej 45 lat	1	10	8	6	4	4	5	0	12	0	3	0

W okresie od 01.12.2019 do 31.12.2019 r. nie utworzono miejsc pracy w ramach prac interwencyjnych. Ogółem zatrudnienie subsydiowane w wyżej wymienionym okresie otrzymało 7 osób bezrobotnych (w tym 4 kobiety). W tej grupie osób, w szczególnej sytuacji na rynku pracy znajduje się:

- 4 osoby (2 kobiety) do 30 roku życia,
- 0 osób (0 kobiet) powyżej 50 roku życia,
- 1 osoba (1 kobieta) długotrwale bezrobotna.

#### 4.4 Roboty publiczne

**Roboty publiczne** - oznacza to zatrudnienie bezrobotnego w okresie nie dłuższym niż 12 miesięcy, mające na celu reintegrację zawodową i społeczną, w rozumieniu przepisów o zatrudnieniu socjalnym.

W miesiącu grudniu 2019 roku PUP w Dąbrowie Tarnowskiej nie skierował osób bezrobotnych na roboty publiczne.

Wyszczególnienie	Utworzone miejsca pracy				Zatrudnieni na utworzonych miejscach pracy			
	grudzień 2019	w tym EFS	Narastająco od początku roku	w tym EFS	grudzień 2019	w tym EFS	narastająco od początku roku	w tym EFS
Roboty publiczne	0	0	124	0	0	0	122	0

Wyszczególnienie		podjęcie zatrudnienia w ramach Robót publicznych w 2019 roku											
		I	II	III	IV	V	VI	VII	VIII	IX	X	XI	XII
<b>OGÓLEM</b>		1	15	15	12	0	1	52	11	15	0	0	0
z tego	wykształcenie	Szkół wyższych	0	1	3	0	0	1	0	0	1	0	0
		Szkół policealnych i średnich zawodowych	0	3	2	0	0	0	3	2	3	0	0
		LO	0	1	1	2	0	0	2	1	0	0	0
		ZSZ	0	6	6	5	0	0	22	4	3	0	0
		Gimnazjum i poniżej	1	4	3	5	0	0	25	4	8	0	0
	czas pozostawania bez pracy	do 6 miesięcy	1	14	13	9	0	1	27	5	10	0	0
		6-12 m-cy	0	0	1	2	0	0	20	4	4	0	0
		pow. 24 m-cy	0	1	0	0	0	0	2	0	0	0	0
	wiek	do 30 lat	0	2	4	1	0	0	3	3	0	0	0
		30-44 lat	0	5	3	2	0	1	11	4	3	0	0
		powyżej 45 lat	1	8	8	9	0	0	38	4	12	0	0

W okresie od 01.12.2019 do 31.12.2019 r. nie utworzono miejsc pracy w ramach robót publicznych. W wymienionym okresie urząd nie skierował osoby bezrobotne do pracy w ramach tej formy zatrudnienia.

W tej grupie osób, w szczególnej sytuacji na rynku pracy znajduje się:

- 0 osób (0 kobiet) do 30 roku życia,
- 0 osób (0 kobiet) powyżej 50 roku życia,
- 0 osób (kobiet) długotrwale bezrobotnych.

#### 4.5 Staż

**STAŻ - polega na nabywaniu przez bezrobotnego umiejętności praktycznych do wykonywania pracy poprzez wykonywanie zadań w miejscu pracy bez nawiązania stosunku pracy z pracodawcą.**

Bezrobotny może zostać skierowany do odbycia stażu:

- u pracodawcy,
- w rolniczej spółdzielni produkcyjnej lub
- u pełnoletniej osoby fizycznej, zamieszkującej i prowadzącej na terytorium Rzeczypospolitej Polskiej, osobiście i na własny rachunek, działalności w zakresie produkcji roślinnej lub zwierzęcej, w tym ogrodniczej, sadowniczej, pszczelarskiej i rybnej, pozostającym w jej posiadaniu gospodarstwie rolnym obejmującym obszar użytków rolnych o powierzchni przekraczającej 2 ha przeliczeniowe lub prowadzącej dział specjalny produkcji rolnej, o którym mowa w ustawie z dnia 20 grudnia 1990 r. o ubezpieczeniu społecznym rolników.

W miesiącu grudniu 2019 r. urząd skierował 10 osób bezrobotnych na staż.

Wyszczególnienie	Utworzone miejsca pracy				Zatrudnieni na utworzonych miejscach pracy			
	grudzień 2019	w tym EFS	Narastająco od początku roku	w tym EFS	grudzień 2019	w tym EFS	narastająco od początku roku	w tym EFS
Staż	3	2	416	386	10	8	370	339

Spośród 10 osób bezrobotnych, którzy podjęli staż w wyżej wymienionym okresie, to:

- 7 osób ( w tym 4 kobiety) w wieku do 30 roku życia,
- w tym do 25 roku życia – 6 osób (w tym 3 kobiety),
- 0 osób ( w tym 0 kobiet) powyżej 50 roku życia,
- 3 osoby ( w tym 3 kobiety) długotrwale bezrobotne.

#### 4.7 Bon na zasiedlenie

**Bon na zasiedlenie** - starosta może przyznać osobie bezrobotnej do 30 roku życia bon na zasiedlenie w związku z podjęciem przez nią poza miejscem dotychczasowego zamieszkania, zatrudnienia, innej pracy zarobkowej lub działalności gospodarczej, jeżeli:-

1. z tytułu ich wykonywania będzie osiągał wynagrodzenie lub przychód w wysokości co najmniej minimalnego wynagrodzenia za pracę brutto miesięcznie oraz będzie podlegał ubezpieczeniom społecznym;
2. odległość od miejsca dotychczasowego zamieszkania do miejscowości, w której bezrobotny zamieszka w związku z podjęciem zatrudnienia, innej pracy zarobkowej lub działalności gospodarczej wynosi co najmniej 80 km lub czas dojazdu do tej miejscowości i powrotu do miejsca dotychczasowego zamieszkania środkami transportu zbiorowego przekracza łącznie co najmniej 3 godziny dziennie;
3. będzie pozostawał w zatrudnieniu, wykonywał inną pracę zarobkową lub będzie prowadził działalność gospodarczą przez okres co najmniej 6 miesięcy.

Wydanie i realizacja bonu odbywa się na podstawie umowy zawartej między starostą a wnioskującym.

Środki Funduszu Pracy przyznane w ramach bonu na zasiedlenie, **w wysokości określonej w umowie, nie wyższej jednak niż 200% przeciętnego wynagrodzenia za pracę**, przeznacza się na pokrycie kosztów zamieszkania związanych z podjęciem zatrudnienia, innej pracy zarobkowej lub działalności gospodarczej.

W miesiącu grudniu 2019 roku 3 osoby bezrobotne otrzymały bon na zasiedlenie w związku z podjęciem pracy poza miejscem zamieszkania.

	grudzień 2019	Narastająco od początku roku
<b>Bon zasiedleniowy</b>	3	46



#### 4.8 Refundacja kosztów wynagrodzenia i składek ZUS za bezrobotnych do 30 roku życia

Od 01 stycznia 2016 r. wszedł w życie nowy instrument rynku pracy skierowany do osób bezrobotnych poniżej 30 roku życia (art. 150f ustawy o promocji zatrudnienia i instytucjach rynku pracy).

Instrument ten umożliwia refundowanie pracodawcy lub przedsiębiorcy przez okres 12 miesięcy części kosztów poniesionych na wynagrodzenia i składki na ubezpieczenia społeczne bezrobotnych do 30 roku życia, do wysokości minimalnego wynagrodzenia za pracę i składek na ubezpieczenie społeczne od refundowanego wynagrodzenia.

Pracodawca lub przedsiębiorca jest obowiązany, stosownie do zawartej umowy, do utrzymania w zatrudnieniu w pełnym wymiarze czasu pracy skierowanego bezrobotnego przez okres, za który dokonywana jest refundacja oraz przez okres 12 miesięcy po zakończeniu tej refundacji.

**Podstawą dokonania refundacji przez Powiatowy Urząd Pracy są umowy zawarte pomiędzy starostą a pracodawcą w okresie od 01 stycznia 2016 roku do 31 grudnia 2017 roku.**

W miesiącu grudniu 2019 roku nie dokonano podmian na utworzone wcześniej miejsca pracy pracodawcy w ramach refundacji wynagrodzenia i składek ZUS za bezrobotnych do 30 roku życia pracodawcy.

	Grudzień 2019	Narastająco od początku roku
<i>Refundacja kosztów wynagrodzenia i składek ZUS za bezrobotnych do 30 roku życia</i>	0	6

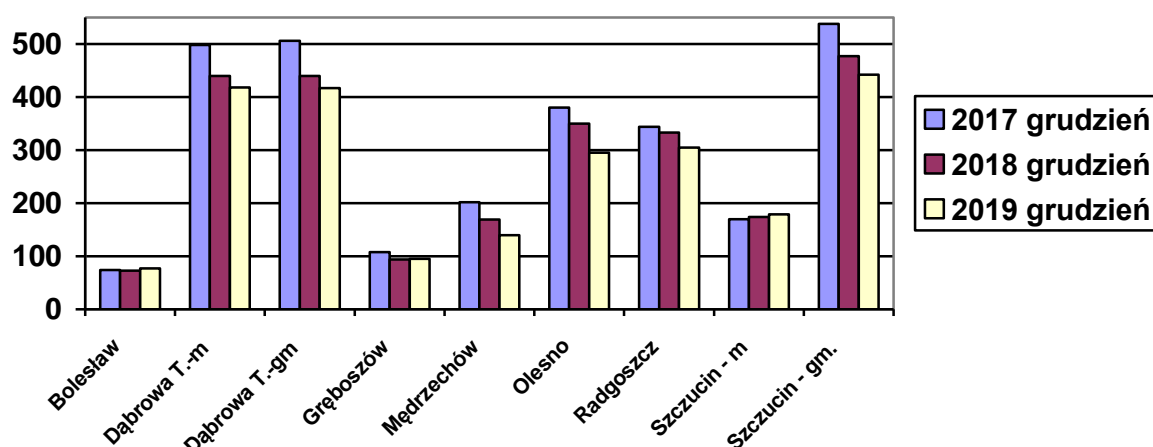
#### 4.1 POZIOM I STRUKTURA BEZROBOCIA W PODZIALE NA GMINY

STAN dzień na 31 grudnia 2019 r.

Nazwa Gminy	Bezrobotni		Bezrobotni z prawem do zasiłku		Bezrobotni bez prawa do zasiłku		Osoby w okresie do 12 m-cy od dnia ukończenia nauki	
	Ogółem	Kobiety	Ogółem	Kobiety	Ogółem	Kobiety	Ogółem	Kobiety
Bolesław	77	37	8	4	69	33	12	4
Dąbrowa T. m.	418	232	90	43	328	189	15	8
Dąbrowa T. gm.	417	246	75	41	342	205	31	15
Gręboszów	95	59	15	7	80	52	8	5
Mędrzechów	140	88	14	9	126	79	1	0
Olesno	295	173	51	22	244	151	13	4
Radgoszcz	305	166	66	37	239	129	27	17
Szczucin miasto	179	117	22	15	157	102	10	4
Szczucin gm.	442	258	72	38	370	220	17	7
<b>OGÓŁEM</b>	<b>2368</b>	<b>1376</b>	<b>413</b>	<b>216</b>	<b>1955</b>	<b>1160</b>	<b>134</b>	<b>64</b>

Źródło: Dane statystyczne Powiatowego Urzędu Pracy w Dąbrowie Tarnowskiej

**BEZROBOTNI W PODZIALE NA GMINY  
w latach 2017 - 2019**



Źródło: Dane statystyczne Powiatowego Urzędu Pracy w Dąbrowie Tarnowskiej

W ogólnej liczbie zarejestrowanych udział w poszczególnych samorządach jest różny. Według stanu na dzień 31 grudnia 2019 r. najwięcej zarejestrowanych osób bezrobotnych pochodzi z terenów miasta i gminy Dąbrowa Tarnowska – 835 (35,3 %) oraz miasta i gminy Szczucin – 621 osób (26,2% ogółu bezrobotnych). Najmniej zaś gminy: Bolesław – 77 osób (3,3%) oraz Gręboszów – 95 osób (4,0% ogółu bezrobotnych).

Wyszczególnienie	grudzień 2018	grudzień 2019	Wzrost/spadek w porównaniu do grudnia 2018	Dynamika grudzień 2018 =100%
Bolesław	73	77	4	105,5%
Dąbrowa Tarn. miasto	440	418	-22	95,0%
Dąbrowa Tarn. gmina	440	417	-23	94,8%
Gręboszów	94	95	1	101,1%
Mędrzechów	169	140	-29	82,8%
Olesno	350	295	-55	84,3%
Radgoszcz	333	305	-28	91,6%
Szczucin miasto	174	179	5	102,9%
Szczucin gmina	477	442	-35	92,7%

Źródło: Dane statystyczne Powiatowego Urzędu Pracy w Dąbrowie Tarnowskiej

Analizując dynamikę bezrobocia w poszczególnych samorządach powiatu dąbrowskiego w stosunku do poprzedniego roku wzrost bezrobocia odnotowano na terenie gminy Bolesław (wzrost o 5,5%) , miasta Szczucin (wzrost o 2,9%) oraz w gminie Gręboszów (wzrost o 1,1%). W pozostałych gminach nastąpiły spadki, przy czym największe miały miejsce na terenie gminy Mędrzechów (spadek o 17,2%) oraz gminy Olesno (spadek o 15,7%). Powyższa tabela szczegółowo przedstawia dynamikę liczby zarejestrowanych bezrobotnych w poszczególnych gminach w odniesieniu do poprzedniego roku.

## Wykaz osób bezrobotnych w szczególnej sytuacji na rynku pracy z podziałem na gminy stan na 31 grudnia 2019 roku

Nazwa Gminy	do 30 roku życia	w tym do 25 roku życia	długotrwale bezrobotne	powyżej 50 roku życia	korzystające ze świadczeń pomocy społecznej	posiadające co najmniej jedno dziecko do 6 roku życia	posiadające co najmniej jedno dziecko niepełnosprawne do 18 roku życia	niepełnosprawni
Bolesław	30	24	29	11	0	15	0	2
Dąbrowa T. miasto	111	48	221	93	6	91	2	23
Dąbrowa T. gmina	175	93	234	72	6	116	1	22
Gręboszów	39	16	56	23	4	31	1	1
Mędrzechów	54	20	85	24	1	56	0	7
Olesno	125	62	172	49	3	74	1	13
Radgoszcz	147	90	143	49	3	70	2	11
Szczucin miasto	64	36	102	24	0	51	1	9
Szczucin gm.	162	77	258	89	4	117	2	17
<b>OGÓŁEM</b>	<b>907</b>	<b>466</b>	<b>1300</b>	<b>434</b>	<b>27</b>	<b>621</b>	<b>10</b>	<b>105</b>

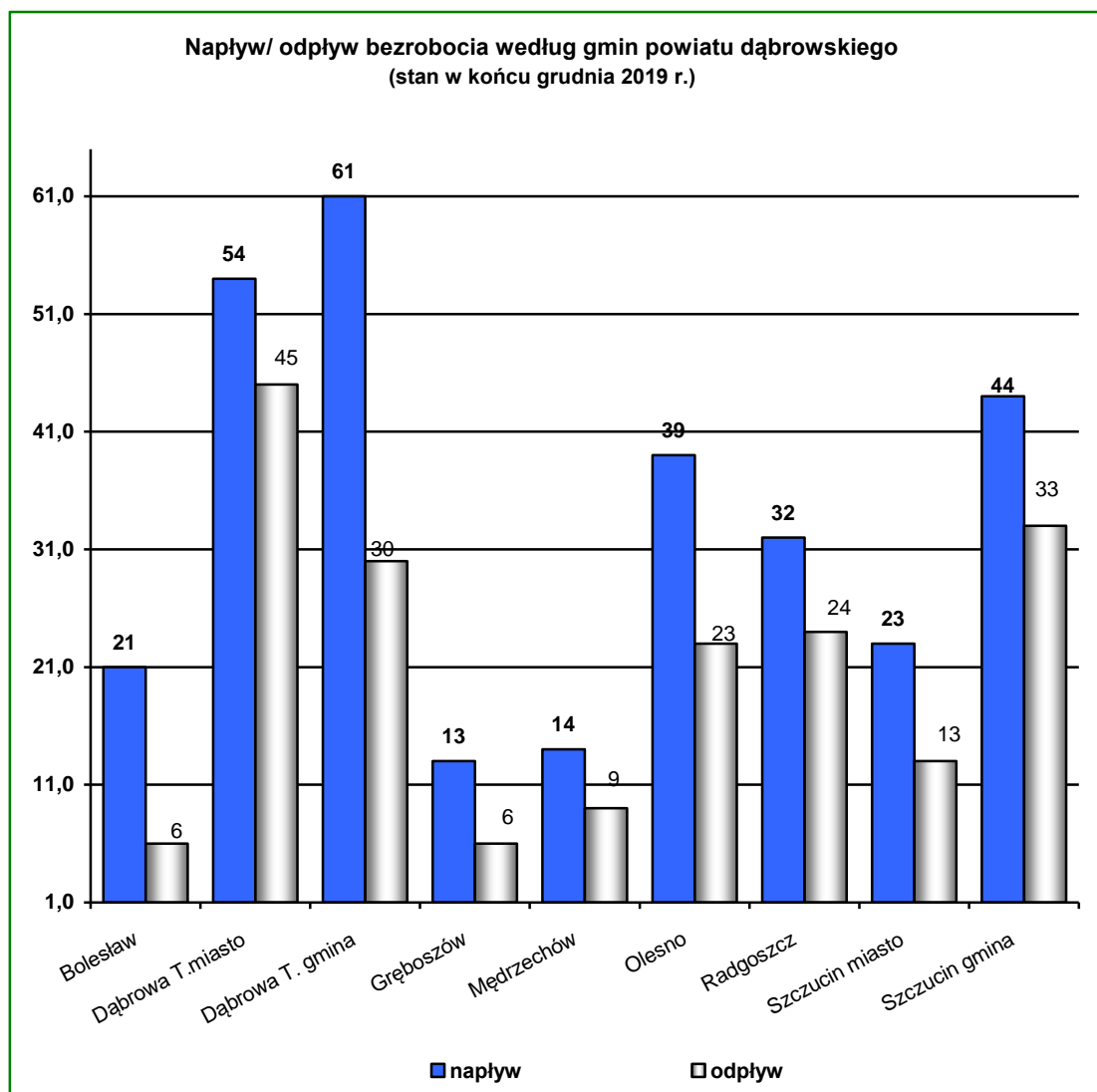
Źródło: Dane statystyczne Powiatowego Urzędu Pracy w Dąbrowie Tarnowskiej

**STRUKTURA BEZROBOCIA W PODZIALE NA GMINY**  
według czasu pozostawania bez pracy, wieku, poziomu wykształcenia i stażu pracy  
stan na 31 grudnia 2019 r.

Wyszczególnienie	Wiek						Wykształcenie					Staż pracy - w latach							Czas pozostawania bez pracy - w miesiącach					
	18 - 24	25 - 34	35 - 44	45 - 54	55 - 59	60 - 64 lata	wyższe	poli i średnie zawodowe	średnie ogólnoksz tałcące	zasadnicz e zawodowe	podstawo we i niepełne podstawo we	do 1 roku	1- 5	5-10	10-20	20-30	30 lat i więcej	bez stażu	do 1	1-3	3-6	6-12	12-24	pow. 24
grudzień 2019 r. PUP Dąbrowa Tarnowska	18 - 24	25 - 34	35 - 44	45 - 54	55 - 59	60 - 64 lata	wyższe	poli i średnie zawodowe	średnie ogólnoksz tałcące	zasadnicz e zawodowe	podstawo we i niepełne podstawo we	do 1 roku	1- 5	5-10	10-20	20-30	30 lat i więcej	bez stażu	do 1	1-3	3-6	6-12	12-24	pow. 24
<b>Powiat dąbrowski</b>	<b>466</b>	<b>786</b>	<b>503</b>	<b>338</b>	<b>178</b>	<b>97</b>	<b>299</b>	<b>483</b>	<b>288</b>	<b>845</b>	<b>453</b>	<b>468</b>	<b>807</b>	<b>384</b>	<b>249</b>	<b>131</b>	<b>32</b>	<b>297</b>	<b>271</b>	<b>385</b>	<b>365</b>	<b>357</b>	<b>366</b>	<b>624</b>
<b>Bolesław</b>	24	20	18	7	5	3	12	17	10	22	16	14	25	17	9	0	1	11	19	11	13	11	6	17
<b>Dąbrowa Tarnowska m.</b>	48	123	120	62	37	28	76	81	58	137	66	63	133	79	56	33	13	41	45	80	62	68	64	99
<b>Dąbrowa Tarnowska gm.</b>	93	134	85	60	34	11	37	81	47	169	83	80	151	65	42	25	4	50	54	72	66	57	58	110
<b>Gręboszów</b>	16	36	14	11	12	6	7	32	8	28	20	20	25	13	12	8	1	16	13	7	19	13	12	31
<b>Mędrzechów</b>	20	57	28	20	8	7	14	26	27	46	27	29	53	24	12	6	1	15	13	20	16	26	23	42
<b>Olesno</b>	62	98	72	33	19	11	43	75	30	94	53	75	92	46	31	10	3	38	35	44	45	35	55	81
<b>Radgoszcz</b>	90	95	53	31	19	17	40	59	28	117	61	56	112	44	25	13	5	50	29	59	57	53	39	68
<b>Szczucin miasto</b>	36	61	42	29	10	1	32	42	33	52	20	46	64	27	13	10	1	18	23	29	20	23	36	48
<b>Szczucin gm.</b>	77	162	71	85	34	13	38	70	47	180	107	85	152	69	49	26	3	58	40	63	67	71	73	128

Na terenie działania Powiatowego Urzędu Pracy w Dąbrowie Tarnowskiej występuje duże przestrzenne zróżnicowanie poziomu bezrobocia. Zmiany w poziomie bezrobocia odzwierciedlają dwie zmienne: napływu i odpływu z bezrobocia. **Napływ**, to liczba osób, które rejestrują się w danym miesiącu, a **odpływ** to wyrejestrowania bezrobotnych w związku z podjęciem pracy, nie stawieniem się w terminie wyznaczonym przez Urząd, nabyciem praw emerytalnych lub rentowych itd.

W grudniu 2019 roku **ruch bezrobotnych – „przyływu” i „odpływu”** w poszczególnych gminach powiatu dąbrowskiego kształtował się następująco:



Źródło: Dane statystyczne Powiatowego Urzędu Pracy w Dąbrowie Tarnowskiej

W poszczególnych gminach powiatu dąbrowskiego **największy napływ** do bezrobocia odnotowano wśród bezrobotnych zamieszkujących: miasto i gminę Dąbrowa Tarnowska (**38,2%**), w mieście i gminie Szczucin (**22,3%**) oraz gminie Olesno (**13,0%**) ogółu nowo zarejestrowanych. **Największy odpływ** z bezrobocia wystąpił wśród bezrobotnych z terenu gminy miasta i gminy Dąbrowa Tarnowska (**39,7%**), gminy i miasta Szczucin (**24,3%**), gminie Radgoszcz (**12,7%**), najmniejszy zaś w gminach Bolesław i Gręboszów (**3,2%**).

## 4.2 PODSUMOWANIE

Charakterystyka dąbrowskiego rynku pracy w miesiącu grudniu 2019 roku:

- ◆ **W okresie sprawozdawczym liczba bezrobotnych wynosiła 2368 i wzrosła względem miesiąca poprzedniego o 112 osób (w miesiącu poprzednim – 2256 osób).** Na koniec grudnia 2018 roku liczba bezrobotnych wynosiła 2550, tj. była wyższa o 182 osoby w porównaniu do analizowanego okresu.
- ◆ **Wysoki udział kobiet wśród zarejestrowanych bezrobotnych – w miesiącu grudniu 2019 roku stanowiły one 58,1%.**
- ◆ **Wysoki udział mieszkańców wsi – w grudniu 2019 roku stanowili 74,8% (1771 osób).** W porównaniu do stanu z końca listopada 2019 roku, liczba bezrobotnych zamieszkałych na wsi wzrosła o 5,7%.
- ◆ **Wysoki udział bezrobotnych o niskim poziomie wykształcenia – 54,8%** to osoby z wykształceniem zasadniczym zawodowym, gimnazjalnym lub poniżej (1298 osób).
- ◆ **Wysoki odsetek ogółu bezrobotnych, którzy nie posiadają prawa do zasiłku (82,6% według stanu na koniec grudnia 2019 roku).**
- ◆ **Duży odsetek osób bezrobotnych poprzednio pracujących (87,5% według stanu na koniec grudnia 2019 roku).** W grupie tej relatywnie wysoki odsetek - 61,6% ogółu bezrobotnych - stanowią osoby o krótkim, nie przekraczającym 5 lat stażu pracy.
- ◆ W grudniu br. w Powiatowym Urzędzie Pracy zarejestrowanych było **907 osób bezrobotnych do 30 roku życia, 434 osoby bezrobotne powyżej 50 roku życia oraz 1300 długotrwale bezrobotnych.** Osoby te określone w ustawie o promocji zatrudnienia i instytucjach rynku pracy jako „będące w szczególnej sytuacji na rynku pracy”, stanowiły odpowiednio 38,3 %, 18,3 % oraz 54,9% w stosunku do bezrobotnych ogółem.
- ◆ Na koniec grudnia 2019 roku wśród zarejestrowanych bezrobotnych **5,7%** stanowiły osoby, które ukończyły szkołę w okresie do 12 miesięcy od dnia ukończenia nauki.

- ◆ **Duży odsetek kobiet** wśród osób bezrobotnych: posiadające co najmniej jedno dziecko do 6 roku życia (85,2%), bez doświadczenia zawodowego (66,7%), długotrwale bezrobotnych (66,2%), oraz wśród dotychczas niepracujących (65,0%).
- ◆ Największy udział w **grupie nowo zarejestrowanych** w miesiącu grudniu br. miały osoby rejestrujący się po raz kolejny, stanowiły one 90,7%. Rejestrujący się w grudniu to w przeważającej większości osoby poprzednio pracujące (91,7% ogółu nowo zarejestrowanych), zamieszkałe na wsi (74,4%), osoby młode do 30 roku życia (60,0%).
- ◆ Analizując **dynamikę bezrobocia** w poszczególnych grupach w ciągu ostatniego roku zauważa się, że :
  - ✓ *największy wzrost* jego poziomu w porównaniu do poprzedniego roku odnotowano:
    - w przedziale wiekowym od 60-64 roku życia (wzrost o 15,5%),
    - od 6-12 miesięcy oczekiwania na pracę (wzrost o 5,6%),
    - ze stażem pracy powyżej 30 lat (wzrost o 10,3%)
  - ✓ *zaś największe spadki* bezrobocia w porównaniu do poprzedniego roku odnotowano:
    - w przedziale wiekowym od 35 do 44 roku życia (spadek o 10,5%),
    - z wykształceniem gimnazjalnym i poniżej (spadek o 11,9%),
    - do 1–3 miesięcy oczekiwania na pracę (spadek o 13,5%),
    - ze stażem pracy od 10–20 lat pracy (spadek o 11,7%).
- ◆ **Na terenie działania Powiatowego Urzędu Pracy w Dąbrowie Tarnowskiej występuje duże przestrzenne zróżnicowanie poziomu bezrobocia.** Według stanu na dzień 31 grudnia 2019 r. najwięcej zarejestrowanych osób bezrobotnych zamieszkuje tereny miasta i gminy Dąbrowa Tarnowska (35,3%) oraz miasta i gminy Szczucin (26,2% ogółu bezrobotnych). Najmniej zaś z gmin: Bolesław (3,3%) oraz Gręboszów (4,0% ogółu bezrobotnych).
- ◆ **Analizując dynamikę bezrobocia w poszczególnych samorządach powiatu dąbrowskiego** w stosunku do poprzedniego roku wzrost liczby zarejestrowanych bezrobotnych odnotowano na terenie gminy Bolesław (wzrost o 5,5%), miasta Szczucin (wzrost o 2,9%) oraz gminy Gręboszów (wzrost o 1,1%). Zaś największy spadek bezrobocia miał miejsce na terenie gminy Mędrzechów (spadek o 17,2%) oraz gminy Olesno (spadek o 15,7%).



- ◆ Na kształt poziomu bezrobocia ma wpływ wielkość i dynamika zmian w napływie i odpływie z bezrobocia. Czynniki te charakteryzują się wysokimi wahaniami wynikającymi w znacznej mierze z sezonowości. W miesiącu grudniu 2019 roku napływ (**zarejestrowano z ewidencji 301 osób**) przewyższył odpływ (**wyrejestrowano 189 osób**), co przełożyło się na wzrost liczby bezrobotnych w powiecie dąbrowskim.
- ◆ W grudniu 2019 r. pracę podjęły 103 osoby, co stanowiło 54,5% ogółu wyłączonych. Z tego 88 osób zostało wyrejestrowanych z ewidencji z powodu podjęcia pracy niesubsydiowanej.
- ◆ W ramach subsydiowanej formy zatrudnienia w miesiącu grudniu zatrudniono:
  - 7 osób w ramach prac interwencyjnych,
  - 2 osoby w ramach dotacji na rozpoczęcie działalności gospodarczej,
  - 3 osoby w ramach refundacji kosztów zatrudnienia bezrobotnego,
  - 3 osoby podjęło pracę poza miejscem zamieszkania w ramach bonu na zasiedlenie.
- ◆ W miesiącu grudniu 2019 r. staż rozpoczęło 10 osób (w tym 8 osób w ramach środków EFS).
- ◆ **Mniejsza niż przed miesiącem była liczba oferowanych przez zakłady wolnych miejsc pracy i miejsc aktywizacji zawodowej.** W grudniu 2019 do urzędu wpłynęło **18 ofert**, tj. o 59 miejsc pracy mniej niż w miesiącu poprzednim. Biorąc pod uwagę łączną liczbę propozycji jakie w omawianym miesiącu zostały zgłoszone do urzędu 22,2% stanowiły miejsca pracy subsydiowanej (4 m. p.), wśród których 75,0% stanowiły miejsca aktywizacji zawodowej na staż (3 m. p.). Zakłady pracy z sektora prywatnego zgłosiły 88,9% wszystkich wolnych miejsc pracy (16 miejsc pracy).