



INFORMACJA O SYTUACJI NA LOKALNYM RYNKU PRACY W POWIECIE DĄBROWA TARNOWSKA

Według stanu na dzień 31 grudnia 2010

DĄBROWA TARNOWSKA, STYCZEŃ 2010.

INFORMACJA O SYTUACJI NA RYNKU PRACY

W POWIECIE DĄBROWA TARNOWSKA

według stanu na dzień 31 grudnia 2010 r.

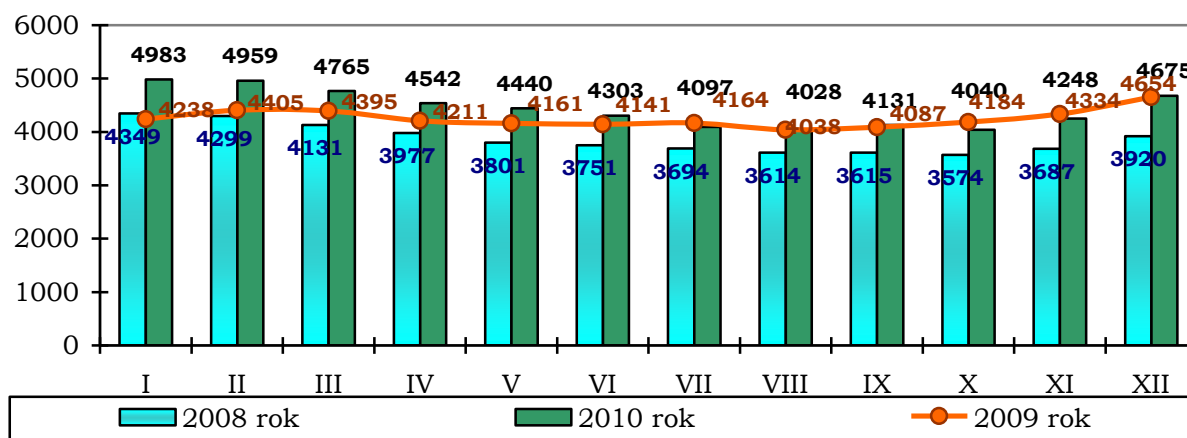
1. POZIOM BEZROBOCIA

Według stanu na dzień 31 grudnia 2010 w PUP w Dąbrowie Tarnowskiej zarejestrowanych było **4675** osób bezrobotnych, w tym **4000** tj. 85,6 % ogółu to osoby bez prawa do zasiłku, a **675** (14,4 % ogółu) – z prawem do zasiłku.

Zdecydowaną większość zarejestrowanych stanowią osoby, które pracowały przed uzyskaniem statusu bezrobotnego, bo **3431** czyli 73,4% ogółu bezrobotnych.

Natomiast osób, które dotychczas nie pracowały było **1244** tj. 26,6 % bezrobotnych.

W ewidencji bezrobotnych pozostawało 170 (3,6%) osób zwolnionych z przyczyn dotyczących zakładu pracy.



Źródło: Dane statystyczne Powiatowego Urzędu Pracy w Dąbrowie Tarnowskiej

W porównaniu do listopada 2010 r. liczba bezrobotnych **wzrosła o 427 osób**.

Liczba bezrobotnych z prawem do zasiłku **wzrosła o 95 osób**.

W omawianym okresie Powiatowy Urząd Pracy w Dąbrowie Tarnowskiej zarejestrował **754** osoby – **16,1%** do ogółu bezrobotnych. Największy udział w grupie nowo zarejestrowanych miały osoby rejestrujące się po raz kolejny, stanowiły one **92,8%** (700 osób). Osoby rejestrujące się po raz pierwszy stanowiły **7,2%** (54 osoby) ogółu nowo zarejestrowanych. Rejestrujący się w grudniu 2010 r. to w przeważającej większości osoby zamieszkałe na wsi (580 osób, tj. 76,9% ogółu nowo zarejestrowanych) oraz osoby poprzednio pracujące (532 osoby, tj. 70,6 % ogółu nowo zarejestrowanych).

W miesiącu grudniu rynek pracy na terenie powiatu dąbrowskiego charakteryzował się:

- wysokim udziałem kobiet wśród zarejestrowanych bezrobotnych – w grudniu 2010 roku stanowiły one **52,3%** (2445 osób);
- wysokim udziale mieszkańców wsi – w grudniu 2010 roku stanowili **74,4%** (3479 osób);
- wysokim udziale bezrobotnych o niskim poziomie wykształcenia – **57,5%** to osoby z wykształceniem zasadniczym zawodowym, gimnazjalnym lub poniżej (na koniec grudnia 2687 zarejestrowanych osób);
- wysokim udziale osób długotrwale bezrobotnych – ta grupa bezrobotnych – 2815 osób – stanowili **60,2%** ogółu zarejestrowanych na koniec grudnia 2010 r. W porównaniu ze stanem z ubiegłego miesiąca liczba ta wzrosła o 215 osób.

Ocena zmian w poziomie bezrobocia (według wybranych kategorii)

Wyszczególnienie	Liczba bezrobotnych wg stanu na dzień 31.12.2009r.	Liczba bezrobotnych wg stanu na dzień 30.11.2010r.	Liczba bezrobotnych wg stanu na dzień 31.12.2010r.	Wzrost/spadek w porównaniu do grudnia 2009r.	Wzrost/spadek w porównaniu do listopada 2010r.	Dynamika grudzień 2009 rok =100%
Bezrobotni ogółem	4654	4248	4675	21	427	110,1
kobiety	2369	2307	2445	76	138	106,0
mężczyźni	2285	1941	2230	-55	289	114,9
Poprzednio pracujący	3372	3102	3431	59	329	110,6
Dotychczas niepracujący	1282	1146	1244	-38	98	108,6
Zamieszkali na wsi	3463	3127	3479	16	352	111,3
Z prawem do zasiłku	668	580	675	7	95	116,4
Bez prawa do zasiłku	3986	3668	4000	14	332	109,1
Zwolnieni z przyczyn zakładu pracy	166	163	170	4	7	104,3
Osoby w okresie do 12 miesięcy od dnia ukończenia nauki	358	329	368	10	39	111,9
Do 25 roku życia	1568	1422	1544	-24	122	108,6

Źródło: Dane statystyczne Powiatowego Urzędu Pracy w Dąbrowie Tarnowskiej

Analizując sytuacje na lokalnym rynku pracy w powiecie dąbrowskim w porównaniu do grudnia 2009 r. wzrosty odnotowano w większości wyżej wymienionych grup bezrobotnych. Podobnie przedstawia się sytuacja w odniesieniu do poprzedniego miesiąca, z tym, że nastąpił wzrost liczby zarejestrowanych bezrobotnych we wszystkich zaprezentowanych przedziałach.

Obowiązujące od stycznia 2005 roku nowe zasady sprawozdawczości pozwalają na statystyczne monitorowanie wyodrębnionej kategorii bezrobotnych „**Osoby w szczególnej sytuacji na rynku pracy**”, w stosunku, do których przede wszystkim mogą być stosowane działania aktywizujące, określone ustawą o promocji zatrudnienia i instytucjach rynku pracy .

Należą do nich osoby:

- do 25 roku życia – **33,0%** ogółu bezrobotnych (1544 osoby zarejestrowane na koniec grudnia 2010 r.);
- które ukończyły szkołę wyższą, do 27 roku życia – **1,8%** ogółu bezrobotnych (84 osoby);
- długotrwale bezrobotne¹ – **60,2%** ogółu bezrobotnych (2815 osób);
- kobiety, które nie podjęły zatrudnienia po urodzeniu dziecka – **11,8%** ogółu bezrobotnych (553 kobiety);
- powyżej 50 roku życia – stanowili **11,8%** ogółu bezrobotnych na koniec grudnia 2010 r. (551 osób);
- bez kwalifikacji zawodowych² - **27,1%** ogółu bezrobotnych na koniec grudnia 2010 r. (1265 osób);
- bez doświadczenia zawodowego³ – **33,3%** ogółu bezrobotnych (1557 osób);
- bez wykształcenia średniego – **57,5%** ogółu bezrobotnych (2687 osób);
- samotnie wychowujący co najmniej jedno dziecko do 18 roku życia – **3,4%** ogółu bezrobotnych (159 osób);
- które, po odbyciu kary pozbawienia wolności nie podjęły zatrudnienia – **1,3%** (60 osób);
- niepełnosprawni – **2,0%** ogółu na koniec grudnia 2010 r. (92 osoby);
- po zakończeniu realizacji kontraktu socjalnego – **0%** ogółu (0 osób).

Najbardziej liczebną grupą wśród „osób w szczególnej sytuacji na rynku pracy” reprezentują długotrwale bezrobotni, którzy stanowią 60,2% ogółu bezrobotnych. Kolejną grupę pod względem liczebności stanowią osoby bezrobotne z niskim poziomem wykształcenia 57,5%. Najmniej liczebna grupa to bezrobotni, którzy po odbyciu kary pozbawienia wolności nie podjęli zatrudnienia (1,3 %), bezrobotni którzy ukończyli szkołę wyższą, do 27 roku życia (1,8%) oraz niepełnosprawni (2,0%).

¹ **bezrobotnym długotrwale** - oznacza to bezrobotnego pozostającego w rejestrze powiatowego urzędu pracy łącznie przez okres ponad 12 miesięcy w okresie ostatnich 2 lat, z wyłączeniem okresów odbywania stażu i przygotowania zawodowego dorosłych.

² **bezrobotnym bez kwalifikacji zawodowych** – oznacza bezrobotnego nie posiadającego kwalifikacji do wykonywania jakiegokolwiek zawodu poświadczonych dyplomem, świadectwem, zaświadczeniem instytucji szkoleniowej lub innym dokumentem uprawniającym do wykonywania zawodu.

³ **bezrobotnym bez doświadczenia zawodowego** – oznacza to bezrobotnego, który wykonywał zatrudnienie, inną pracę zarobkową lub prowadził działalność gospodarczą przez łączny okres poniżej 6 miesięcy.

NAPLYW I STRUKTURA BEZROBOCIA W POWIECIE DĄBROWSKIM

Wyszczególnienie	zarejestrowani w grudniu 2010 roku		narastająco od początku 2010 roku		stan na koniec okresu sprawozdawczego			
	ogółem	kobiety	ogółem	kobiety	ogółem	% z ogółu	kobiety	% z ogółu kobiet
zarejestrowano ogółem	754	301	5251	2434	4675	100	2445	100
w tym:								
poprzednio pracujący	532	171	3573	1521	3431	73,4	1643	67,2
zwolnieni z przyczyn zakładu pracy	17	7	144	67	170	3,6	103	4,2
dotychczas nie pracujący	222	130	1678	966	1244	26,6	664	27,2
zarejestrowani po raz pierwszy	54	18	1024	510	X	X	X	X
zarejestrowani po raz kolejny	700	283	4227	1924	X	X	X	X
z prawem do zasiłku	156	34	963	374	675	14,4	292	11,9
zamieszkali na wsi	580	227	3795	1731	3479	74,4	1698	69,4
do 12 miesięcy od ukończenia nauki	112	63	1036	593	368	7,9	165	6,7
Osoby w szczególnej sytuacji na rynku pracy (z ogółem)								
do 25 roku życia	305	154	2467	1264	1544	33,0	797	32,6
do 27 lat, ukończyły szkołę wyższą	24	17	214	149	84	1,8	61	2,5
długotrwale bezrobotni	356	168	2641	1278	2815	60,2	1605	65,6
kobiety, które nie podjęły zatrudnienia po urodzeniu dziecka	X	34	X	337	X	X	553	22,6
powyżej 50 r. życia	95	20	481	138	551	11,8	215	8,8
bez kwalifikacji zawodowych	223	106	1483	753	1265	27,1	610	24,9
bez doświadczenia zawodowego	270	157	2069	1174	1557	33,3	910	37,2
bez wykształcenia średniego	412	99	2476	768	2687	57,5	1122	45,9
samotnie wychowujące co najmniej jedno dziecko do 18 roku życia	18	13	129	89	159	3,4	129	5,3
którzy po odbyciu kary pozbawienia wolności nie podjęli zatrudnienia	3	0	55	0	60	1,3	1	0,0
niepełnosprawni	14	4	122	52	92	2,0	43	1,8
po zakończeniu realizacji kontraktu socjalnego	0	0	0	0	0	0,0	0	0,0

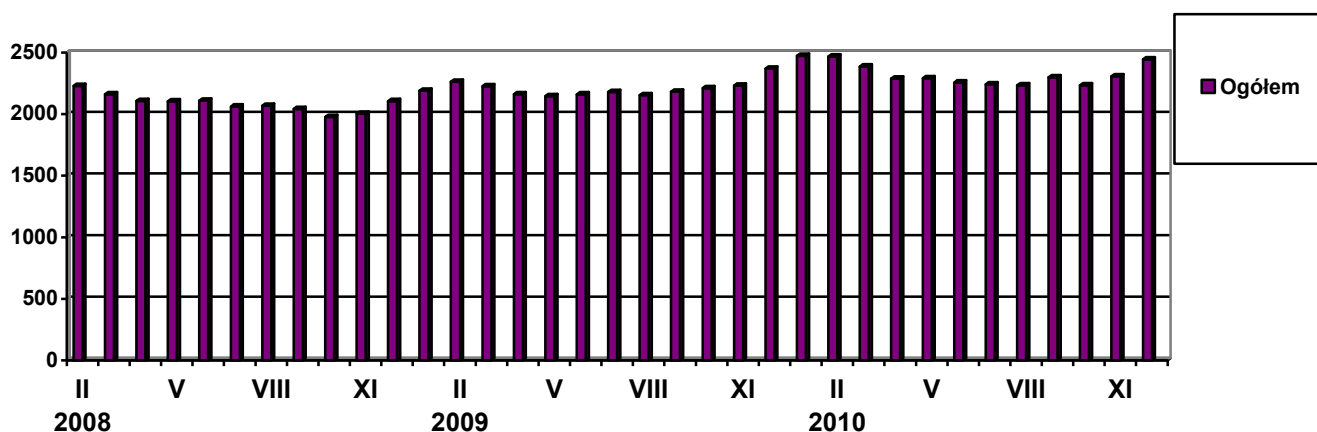
ODPŁYW Z BEZROBOCIA W POWIECIE DĄBROWSKIM

Wyszczególnienie		wyłączeniu w grudniu 2010				narastająco od początku 2010			
		ogółem	% z ogółu	kobiety	% z ogółu kobiet	ogółem	kobiety		
wyłączono z ewidencji ogółem		327	100	163	100	5230	2251		
w tym:									
podjęcia pracy w m-cu sprawozdawczym		191	58,4	95	58,3	2275	864		
z tego:	niesubsydiowanej		127	38,8	69	42,3	1343	555	
	subsydiowanej		64	19,6	26	16,0	932	309	
	z tego:	prac interwencyjnych		7	2,1	5	3,1	184	82
		robót publicznych		3	0,9	2	1,2	412	130
		podjęcia działalności gospodarczej		28	8,6	8	4,9	228	66
		podjęcia pracy w ramach refundacji kosztów zatrudnienia bezrobotnego		26	8,0	11	6,7	108	31
		inne		0	0,0	0	0,0	0	0
rozpoczęcia szkolenia		0	0,0	0	0,0	347	153		
rozpoczęcia stażu		26	8,0	15	9,2	824	573		
rozpoczęcia przygotowania zawodowego dorosłych		0	0,0	0	0,0	0	0		
rozpoczęcia pracy społecznie użytecznej		0	0,0	0	0,0	6	6		
rozpocz. realizacji indywidualnego programu zatrudnienia socjalnego lub podpisania kontraktu socjalnego		0	0,0	0	0,0	0	0		
odmowy bez uzasadnionej przyczyny przyjęcia propozycji odpowiedniej pracy lub innej formy pomocy		7	2,1	1	0,6	61	10		
niepotwierdzenia gotowości do podjęcia pracy		74	22,6	34	20,9	1000	363		
dobrowolnej rezygnacji ze statusu bezrobotnego		19	5,8	14	8,6	453	238		
podjęcia nauki		0	0,0	0	0,0	70	55		
ukończenia 60/65 lat		0	0,0	0	0,0	4	4		
nabycia praw emeryt. lub rentowych		0	0,0	0	0,0	41	24		
nabycia praw do świadczenia przedemerytalnego		1	0,3	1	0,6	17	10		
innych		9	2,8	3	1,8	132	58		
Według wybranych kategorii bezrobotnych:									
do 25 roku życia		170	52,0	91	55,8	2307	1164		
powyżej 50 roku życia		18	5,5	6	3,7	460	117		
długotrwale bezrobotne		141	43,1	75	46,0	2530	1223		

2. STRUKTURA BEZROBOTNYCH

1. Kobiety

Według stanu na dzień 31 grudnia 2010 r. w PUP zarejestrowanych było 2307 kobiet, co stanowi **52,3%** ogółu bezrobotnych.



Liczba bezrobotnych **kobiet wzrosła o 137 osób** w porównaniu do poprzedniego miesiąca. W grudniu 2010 r. zarejestrowano **301** kobiet, co stanowi **39,9%** ogółu nowo zarejestrowanych, a wyłączono z ewidencji **163** kobiety, co stanowi **49,8 %** ogółu wyłączonych. Liczba kobiet bez prawa do zasiłku **2147** tj. **45,9%** ogółu bezrobotnych.

Wybrane kategorie osób bezrobotnych (wg stanu na dzień 31 grudnia 2010 r.)

Kategorie bezrobotnych	liczba (w osobach)	w tym kobiety (w osobach)	w odsetkach do ogółu w poszczególnych kategoriach
Bezrobotni ogółem	4675	2445	52,3
Dotychczas niepracujący	1244	729	58,6
Długotrwale bezrobotni	2815	1605	57,0
Którzy ukończyli szkołę wyższą, do 27 roku życia	84	61	72,6
Bez doświadczenia zawodowego	1557	910	58,4

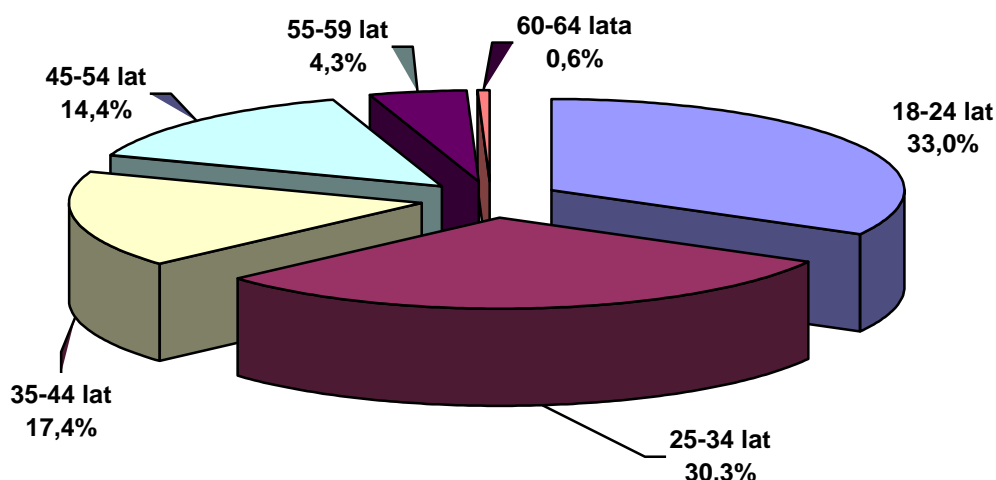
Źródło: Dane statystyczne Powiatowego Pracy w Dąbrowie Tarnowskiej

W miesiącu grudniu liczba zarejestrowanych bezrobotnych kobiet była wyższa od liczby zarejestrowanych mężczyzn. Ich stan na koniec miesiąca ukształtował się na poziomie **52,3%**, mężczyzn zaś **47,7%**.

Generalnie kobiety znajdują się w trudniejszej sytuacji na rynku pracy. Wynika to głównie z mniejszej liczby ofert pracy dla kobiet, niedostosowania kwalifikacji do potrzeb pracodawców, jak również braku doświadczenia zawodowego.

2. Informacje dodatkowe dotyczące struktury bezrobocia w miesiącu grudniu 2010 r.

BEZROBOTNI WEDŁUG WIEKU (stan w końcu grudnia 2010 r.)



Źródło: Dane statystyczne Powiatowego Urzędu Pracy w Dąbrowie Tarnowskiej

Rozkład bezrobotnych według wieku odzwierciedla populację osób bezrobotnych na terenie powiatu dąbrowskiego. Blisko połowę zbiorowości stanowią osoby młode tj. między 18 a 35 rokiem życia (63,3% na koniec grudnia 2010 r.). Zdecydowanie najmniej liczną grupę stanowili bezrobotni w wieku przedemerytalnym, czyli mieszcący się w przedziale lat 56 i więcej (4,9% na koniec grudnia 2010 r.).

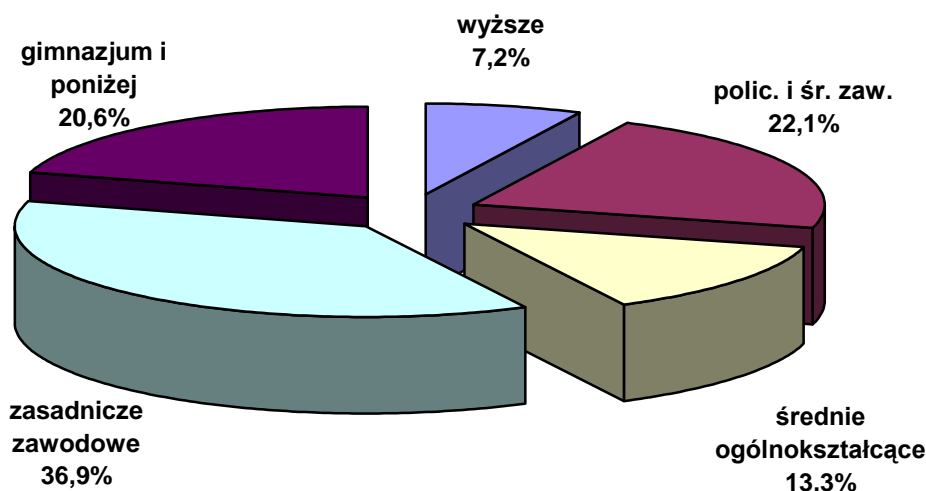
Struktura bezrobocia w powiecie dąbrowskim według wieku

Wyszczególnienie	Grudzień 2009		Grudzień 2010		Dynamika grudzień 2009=100%
	liczba	%	liczba	%	
18- 24 lat	1568	33,7%	1544	33,0%	98,5%
25-34 lat	1358	29,2%	1415	30,3%	104,2%
35-44 lat	818	17,6%	812	17,4%	99,3%
45-54 lat	692	14,9%	674	14,4%	97,4%
55-59 lat	198	4,3%	203	4,3%	102,5%
60-64 lat	20	0,4%	27	0,6%	135,0%
Ogółem	4654	100,0%	4675	100,0%	100,5%

Źródło: Dane statystyczne Powiatowego Urzędu Pracy w Dąbrowie Tarnowskiej

Analizując dynamikę bezrobocia według wieku w ciągu ostatniego roku zauważa się, że największy wzrost poziomu bezrobocia odnotowano w przedziale wiekowym powyżej 60 roku życia (wzrost o 35,0%) . Nieznaczne spadki ukształtowały się w przedziałach od 18 – 24 roku życia (spadek o 1,5%), 35 - 44 roku życia (spadek o 0,7%) oraz od 45-54 roku życia (spadek o 2,6%).

BEZROBOTNI WEDŁUG WYKSZTAŁCENIA
(stan w końcu grudnia 2010 r.)



Źródło: Dane statystyczne Powiatowego Urzędu Pracy w Dąbrowie Tarnowskiej

Analizując poziom bezrobocia pod względem wykształcenia, należy stwierdzić, iż na koniec grudnia 2010 r. najwięcej 36,9% osób legitymowało się wykształceniem zasadniczym zawodowym. Następną w kolejności grupę stanowiły osoby bezrobotne z wykształceniem policealnym i średnim zawodowym (22,1%) oraz gimnazjalnym i poniżej (20,6%). Wykształcenie średnie ogólnokształcące posiadało 13,3% ogółu tej populacji. Najmniejszą grupę w tej kategorii osób według wykształcenia stanowili bezrobotni posiadający wykształcenie wyższe 7,2%.

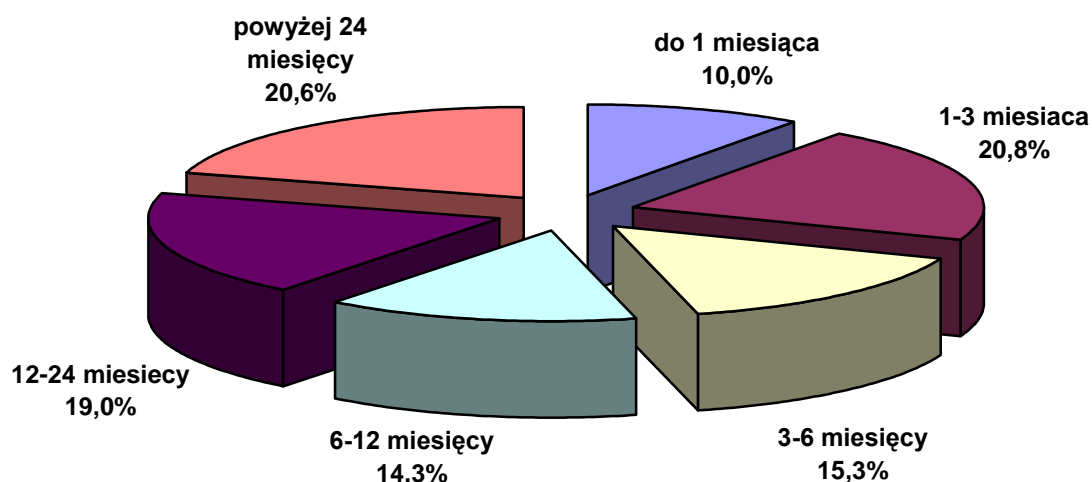
Struktura bezrobocia w powiecie dąbrowskim według wykształcenia

Wyszczególnienie	Grudzień 2009		Grudzień 2010		Dynamika grudzień 2009=100%
	liczba	%	liczba	%	%
wyższe	275	5,9%	335	7,2%	121,8%
policealne i średnie zawodowe	1011	21,7%	1031	22,1%	102,0%
średnie ogólnokształcące	590	12,7%	622	13,3%	105,4%
zasadnicze zawodowe	1776	38,2%	1726	36,9%	97,2%
gimnazjum i poniżej	1002	21,5%	961	20,6%	95,9%
Ogółem	4654	100,0%	4675	100,0%	100,5%

Źródło: Dane statystyczne Powiatowego Urzędu Pracy w Dąbrowie Tarnowskiej

Śledząc dynamikę według poziomu wykształcenia w ciągu ostatniego roku największy wzrost odnotowano w grupie osób z wykształceniem wyższym, gdzie liczby z 275 zarejestrowanych bezrobotnych w grudniu 2009 r. zwiększyła się do 335 osób zarejestrowanych w miesiącu grudniu 2010 r. (wzrost o 21,8%), wśród osób legitymujących się średnim ogólnokształcącym poziomem wykształcenia (wzrost o 5,4%) oraz policealnym i średnim (wzrost o 2,0%).

BEZROBOTNI WEDŁUG CZASU POZOSTAWANIA BEZ PRACY
(stan w końcu grudnia 2010 r.)



Źródło: Dane statystyczne Powiatowego Urzędu Pracy w Dąbrowie Tarnowskiej

Na koniec grudnia 2010 r. w powiecie dąbrowskim 1850 osób bezrobotnych oczekiwało na pracę ponad 12 miesięcy, co stanowiło 39,6% ogółu bezrobotnych. Struktura bezrobotnych według czasu oczekiwania na pracę w miesiącu maju w latach 2009 – 2010 przedstawia się następująco:

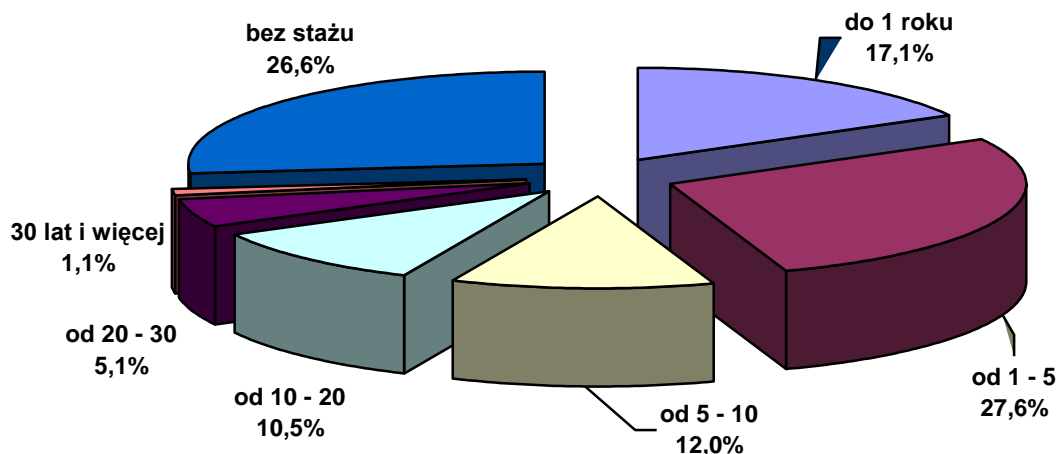
Struktura bezrobocia w powiecie dąbrowskim według czasu oczekiwania na pracę

Wyszczególnienie	Grudzień 2009		Grudzień 2010		Dynamika grudzień 2009=100%
	liczba	%	liczba	%	%
do 1 miesiąca	365	7,8%	467	10,0%	127,9%
od 1 do 3 miesięcy	832	17,9%	974	20,8%	117,1%
od 3 do 6 miesięcy	798	17,1%	714	15,3%	89,5%
od 6 do 12 miesięcy	920	19,8%	670	14,3%	72,8%
od 12 do 24 miesięcy	830	17,8%	886	19,0%	106,7%
powyżej 24 miesiące	909	19,5%	964	20,6%	106,1%
Ogółem	4654	100,0%	4675	100,0%	100,5%

Źródło: Dane statystyczne Powiatowego Urzędu Pracy w Dąbrowie Tarnowskiej

Śledząc dynamikę w ciągu ostatniego roku największy wzrost odnotowano wśród osób bezrobotnych, których czas oczekiwania na pracę wynosił do 1 miesiąca (wzrost o 102 osoby tj. o 27,9% w stosunku do poprzedniego roku). Spadki zaś odnotowano w przedziałach – w okresie od 3 do 6 miesięcy oraz 6 – 12 miesięcy - oczekiwania na pracę.

BEZROBOTNI WEDŁUG STAŻU PRACY (stan w końcu grudnia 2010 r.)



Źródło: Dane statystyczne Powiatowego Urzędu Pracy w Dąbrowie Tarnowskiej

Analizę struktury bezrobocia rejestrowanego pod względem stażu pracy, zauważa się, że najczęściej osób bezrobotnych posiada staż pracy 1-5 lat – 27,6% (tj. 1290 osób). Drugą o do wielkości grupę stanowili bezrobotni ze stażem pracy od 1 roku – 17,1% (tj. 798 osób). Trzecią grupę stanowią osoby ze stażem pracy od 5-10 lat- 12,0% (tj. 561 osób). Najmniej liczebną grupę stanowią bezrobotni ze stażem pracy 30 lat i więcej – 1,1% (tj. 51 osób). Bezrobotni pozostający w ewidencji PUP w Dąbrowie Tarnowskiej bez stażu pracy stanowili 26,6% (tj. 1244 osoby).

Struktura bezrobocia w powiecie dąbrowskim według stażu pracy

Wyszczególnienie	Grudzień 2009		Grudzień 2010		Dynamika grudzień 2009=100%
	liczba	%	liczba	%	%
do 1 roku	746	16,0%	798	17,1%	107,0%
1 - 5	1237	26,6%	1290	27,6%	104,3%
5 - 10	578	12,4%	561	12,0%	97,1%
10 - 20	515	11,1%	491	10,5%	95,3%
20 - 30	244	5,2%	240	5,1%	98,4%
30 lat i więcej	52	1,1%	51	1,1%	98,1%
bez stażu	1282	27,5%	1244	26,6%	97,0%
Ogółem	4654	100,0%	4675	100,0%	100,5%

Źródło: Dane statystyczne Powiatowego Pracy w Dąbrowie Tarnowskiej

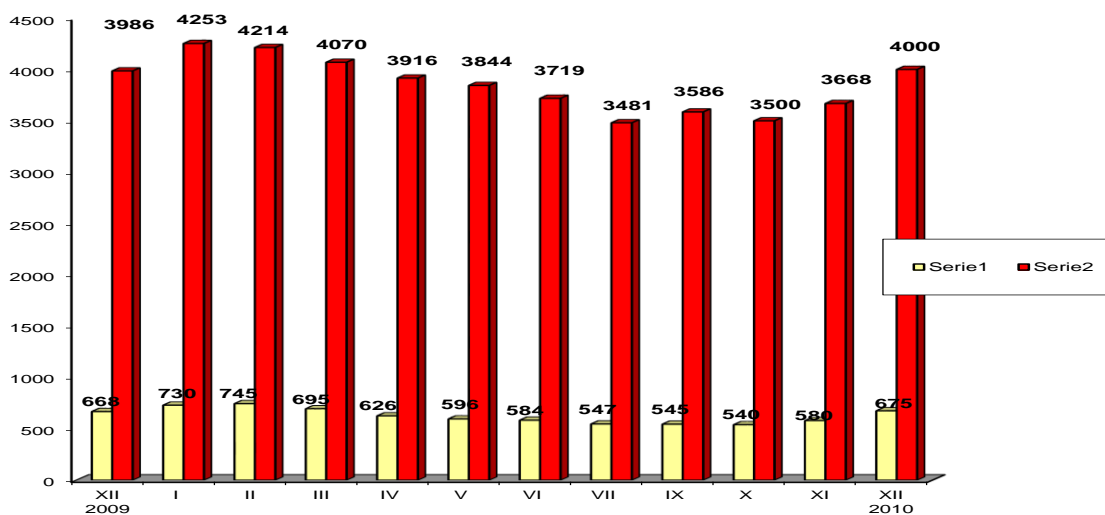
Śledząc dynamikę według kategorii stażu pracy w ciągu ostatniego roku spadki odnotowano wśród osób bezrobotnych ze stażem pracy powyżej 5 lat pracy, przy czym największy spadek odnotowano w grupie osób bezrobotnych ze stażem od 10 - 20 lat pracy (spadek o 4,7%). Największy wzrost odnotowano wśród osób w grupie ze stażem pracy do 1 roku, gdzie liczby z 746 zarejestrowanych w grudniu 2009 roku zwiększyła się do 798 osób w 2010 r. (wzrost o 7,0%).

3. Bezrobotni, którzy ukończyli szkołę w okresie do 12 miesięcy od dnia rozpoczęcia nauki

Na koniec grudnia 2010 roku wśród zarejestrowanych bezrobotnych **368** osób ukończyło szkołę w okresie do 12 miesięcy od dnia ukończenia nauki / **7,9%** ogółu bezrobotnych/ w tym **191** kobiet.

Wyszczególnienie	zarejestrowani w grudniu 2010 roku		Narastająco od początku 2010 roku		Stan na koniec okresu sprawozdawczego		
	ogółem	kobiety	ogółem	kobiety	ogółem	kobiety	
osoby w okresie do 12 miesięcy od dnia ukończenia nauki	112	63	1036	593	368	191	
z tego:	wyższe	23	16	205	140	61	44
	średnie zaw.	38	13	258	89	94	27
	LO	36	29	363	281	103	76
	zas.zawod.	15	5	208	81	110	44
	gimn.i pon.	0	0	2	2	0	0

Bezrobotni z prawem i bez prawa do zasiłku



Źródło: Dane statystyczne Powiatowego Urzędu Pracy w Dąbrowie Tarnowskiej

- *bezrobotni według rodzaju działalności ostatniego miejsca pracy oraz oferty pracy.*

Na dzień 31 grudnia 2010 r. wśród osób, które pracowały przed zarejestrowaniem się w PUP w Dąbrowie Tarnowskiej – **2500** osób pracowało w sektorze prywatnym, co stanowi 72,9% ogółu pracujących. Natomiast w sektorze publicznym pracowało **931** osób, tj. 27,1% ogółu pracujących.

Duże grupy stanowiły :

- osoby pracujące w handlu hurtowym i detalicznym **887** – 25,9% ogółu pracujących,
- zatrudnieni w przetwórstwie przemysłowym **638** – 18,6%,
- w administracji publicznej i obrona narodowa; obowiązkowe ubezpieczenia społeczne **506** osób – 14,7%,
- w budownictwie **443** – 12,9%.

Najmniej osób reprezentowało sekcje:

- górnictwo i wydobywanie – 12,
- działalność związana z obsługą rynku nieruchomości –9,
- wytwarzanie i zaopatrzenie w energię elektryczną, gaz i parę wodną i powietrze do układów klimatyzacyjnych – 2.

4. Zwolnienia z przyczyn dotyczących zakładu pracy

W miesiącu grudniu 2010 żaden zakład działający na terenie powiatu dąbrowskiego nie zgłosił zwolnień z przyczyn dotyczących zakładów pracy (zwolnienie grupowe).

5. Osoby niepełnosprawne

Według stanu na 31 grudnia 2010 roku w powiecie dąbrowskim pozostawało zarejestrowanych 92 osoby bezrobotne niepełnosprawne. Stanowili oni 2,0% ogółu bezrobotnych. Wśród bezrobotnych niepełnosprawnych kobiety stanowią 46,7%.

Ponadto w ewidencji Powiatowego Urzędu Pracy w Dąbrowie Tarnowskiej pozostało 5 osób niepełnosprawnych zarejestrowanych jako poszukujący pracy.

6. Osoby zarejestrowane jako poszukujące pracy

Poza ogólną liczbą bezrobotnych Powiatowy Urząd Pracy obsługuje jeszcze osoby, które są ewidencjonowane jako poszukujące pracy. Na koniec grudnia 2010 roku w PUP w Dąbrowie Tarnowskiej, jako poszukujący pracy, było zarejestrowanych 44 osoby (w tym kobiet 23).

7. Udział w projektach EFS

W grudniu 2010 roku **4 osoby** rozpoczęło udział w działaniach realizowanych w ramach projektów współfinansowanych z Europejskiego Funduszu Społecznego w tym :

- podjęcie działalności gospodarczej – 4 osoby.

Indywidualny Plan Działania - IPD to osobisty program poszukiwania pracy przygotowany przy współpracy osoby bezrobotnej i poszukującej pracy z pośrednikiem pracy, doradcą zawodowym, specjalistą do spraw szkoleń czy też liderem Klubu Pracy. IPD polega na ustaleniu z pozostającym bez pracy szeregu działań dostosowanych do jego sytuacji osobistej i lokalnego rynku pracy. Efektem podjętych działań jest zatrudnienie osoby, podjęcie przez nią działalności gospodarczej lub innej pracy zarobkowej.

Kogo obejmuje IPD?

- wszystkie chętne osoby bezrobotne i poszukujące pracy ? **dobrowolnie do 6 miesięcy** od momentu rejestracji,
- wszystkie osoby bezrobotne ? **obowiązkowo po 6 miesiącach** od momentu rejestracji,
- osoby, które nie otrzymały w ciągu 180 dni od daty rejestracji żadnej formy pomocy,
- bezrobotnych zaraz po zakończeniu jednej z form aktywizacji (stażu, szkolenia, przygotowania zawodowego dorosłych).

W Powiatowym Urzędzie Pracy w Dąbrowie Tarnowskiej na koniec grudnia 2010 roku 453 osoby (w tym 266 kobiet) realizowało **Indywidualny Plan Działania** zwany w skrócie IPD.

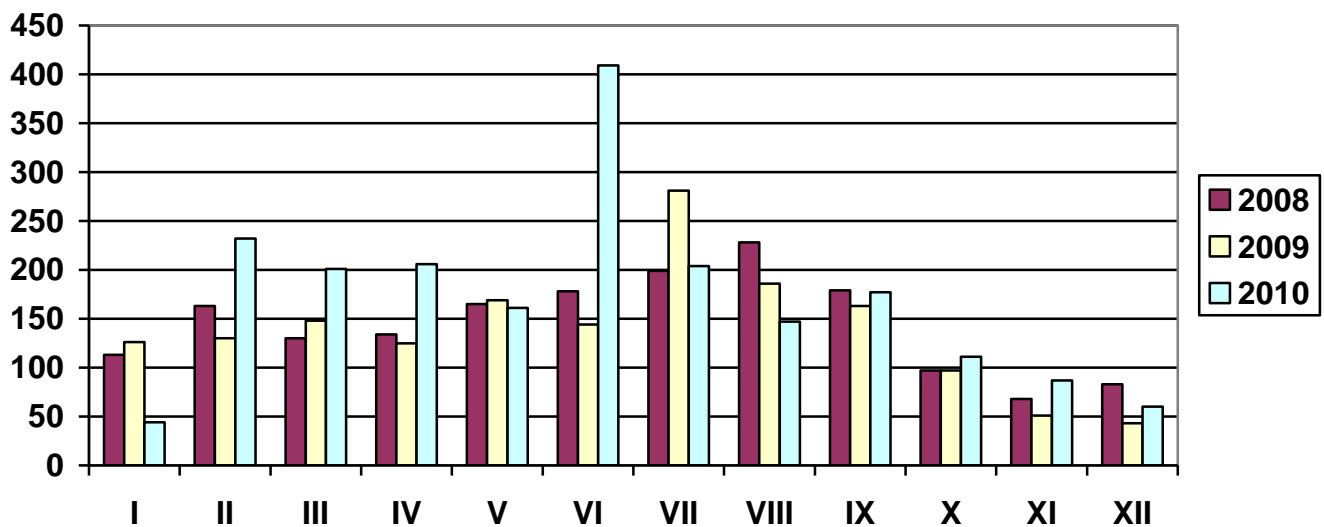
A oto jak przedstawiał się szczegółowo wykaz osób objętych Indywidualnym Planem Działania :

Wyszczególnienie	Razem	Kobiety	Razem	Kobiety
	w miesiącu grudniu 2010		w końcu miesiąca grudnia 2010 r.	
Bezrobotni realizujący IPD	-	-	453	266
Bezrobotni, dla których przygotowano IPD	2	0	-	-
Bezrobotni, którzy zakończyli realizację IPD	0	0	X	X

OFERTY PRACY

Wyszczególnienie	razem	z rub. 1 dot. pracy			razem	z rub. 1 dot. pracy			
		subsydio wanej	z sektora publicz.	sezonowej		subsydio wanej	z sektora publicz.	sezonowej	
Ogółem wolne miejsca pracy i miejsca aktywizacji zawodowej	60	21	9	13	2039	1549	927	126	
z ogółem w tym	zatrudnienie lub inna praca zarobkowa	58	19	8	13	1211	721	521	126
	miejsca aktywizacji zawodowej	2	2	1	X	828	828	406	X
	staże	2	2	1	X	822	822	400	X
	przygotowanie zawodowe dorosłych	0	0	0	X	0	0	0	X
	prace społecznie użyteczne	0	0	0	X	6	6	6	X
	dla niepełnosprawnych	7	0	0	7	21	0	0	3
	dla osób w okresie do 12 miesięcy od dnia ukończenia nauki	0	0	0	0	0	0	0	0

LICZBA OFERT PRACY



Źródło: Dane statystyczne Powiatowego Urzędu Pracy w Dąbrowie Tarnowskiej

AKTYWNE FORMY PRZECIWDZIAŁANIA BEZROBOCIU

Przekwalifikowania i przyuczania do zawodu ze środków FUNDUSZU PRACY

L.p.	Wyszczególnienie		Ogółem w grudniu 2010			Narastająco Od 1.01.2010 r.		
			Razem	w tym		Razem	w tym	
				Długotrwa le bezrobotni	Absolwenci		Długotrwa le Bezrobotni	Absolwenci
1.	Osoby bezrobotne skierowane na szkolenia		0	0	0	202	100	18
2.	W tym	Skierowani Indywidualnie	0	0	0	137	56	15
3.	Osoby, które ukończyły szkolenie		0	0	0	185	106	14
4.	W tym	Skierowani Indywidualnie	0	0	0	130	55	10
5.	Osoby, zatrudnione po ukończeniu szkol.		0	0	0	70	36	8
6.	W tym	Skierowani Indywidualnie	0	0	0	60	29	6
7.	Osoby kontynuujące szkolenia wg stanu na na koniec		0	0	0			
8.	Pracownicy przeszkoleni z refundacji z FP		0	0	0	0	0	0
9.	Poszukujący pracy skierowani na szkolenie		0	-	-	4	-	-

Źródło: Dane statystyczne Powiatowego Urzędu Pracy w Dąbrowie Tarnowskiej

AKTYWNE FORMY PRZECIWDZIAŁANIA BEZROBOCIU

Przekwalifikowania i przyuczania do zawodu ze środków EFS

L.p.	Wyszczególnienie		Ogółem w grudniu 2010			Narastająco Od 1.01.2010 r.		
			Razem	w tym		Razem	w tym	
				Długotrwa le bezrobotni	Absolwenci		Długotrwa le Bezrobotni	Absolwenci
1.	Osoby bezrobotne skierowane na szkolenia		0	0	0	145	82	13
2.	W tym	Skierowani Indywidualnie	0	0	0	0	0	0
	Osoby ,które ukończyły szkolenie		0	0	0	105	61	11
3.	W tym	Skierowani Indywidualnie	0	0	0	0	0	0
	Osoby, zatrudnione po ukończeniu szkol.		0	0	0	15	7	2
4.	W tym	Skierowani Indywidualnie	0	0	0	0	0	0
5.	Osoby kontynuujące szkolenia wg stanu na na koniec		0	0	0			

Źródło: Dane statystyczne Powiatowego Urzędu Pracy w Dąbrowie Tarnowskiej

Jednorazowe środki na podjęcie działalności gospodarczej oraz refundacje kosztów wyposażenia i doposażenia stanowiska pracy dla skierowanego bezrobotnego.

L.p.	Wyszczególnienie		Ogółem w grudniu 2010		Narastająco od 1.01.2010 r.	
			Razem	w tym EFS	Razem	w tym EFS
1.	Osoby, które otrzymały dotacje na rozpoczęcie Działalności Gospodarczej		28	4	228	66
	w tym na działalność.	Producyjną	1	0	4	1
		Usługową	21	3	181	57
		Handlową	6	1	43	8
2.	Osoby zatrudnione w ramach refundacji kosztów wyposażenia lub doposażenia stanowiska pracy		26	0	108	0
	w tym u pracodawcy prowadzącego działalność	Producyjną	0	0	0	0
		Usługową	14	0	54	0
		Handlową	12	0	33	0

Miejsca interwencyjne

- według struktury zatrudnionych bezrobotnych

L.p.	Wyszczególnienie		Utworzone miejsca pracy				Zatrudnieni na utworzonych Miejscach pracy			
			XII 2010	w tym EFS	Narastająco od początku roku	w tym EFS	XII 2010	w tym EFS	narastająco od 1.01.2010	w tym EFS
1.	11		6	0	183	11	7	0	186	54
	w tym	po 50 roku życia					0	0	24	21
		długotrwale bezrobotni					3	0	102	21
		kobiety, które nie podjęły zatrudnienia po urodzeniu dziecka					2	0	8	2
		w wieku do 25 lat					4	0	82	18
		sam.wych.dzieci do 18 lat					0	0	3	0
		bez kwalifikacji					2	0	40	7
		bez doświadczenia zawodowego					2	0	64	13
		bez wykształcenia średniego					3	0	98	36
		niepełnosprawni					0	0	2	0

Roboty publiczne

L.p.	Wyszczególnienie	Utworzone miejsca pracy		Zatrudnieni w ramach Robót publicznych	
		XII 2010	Narastająco od 1.01.2010	XII 2010	Narastająco od 1.01.2010
1.	Ogółem	3	419	3	412
	w tym	po 50 roku życia		0	138
		długotrwale bezrobotni		1	295
		w wieku do 25		2	60
		samotnie wychowujący dziecko do 18 r. życia		0	22
		brak kwalifikacji		1	168
		bez doświadczenia zawodowego		0	72
		bez wykształcenia średniego		2	327
		którzy po odbyciu kary pozbawienia wolności nie podjęli zatrudnienia		0	12

Staże

- wg sektora gospodarki

L.p	Wyszczególnienie	Miejsca odbywania stażu			
		Staże dla bezrobotnych XII 2010		narastająco od I 2010	
		ogółem	w tym EFS	ogółem	w tym EFS
1.	Pracodawcy u których utworzono miejsca stażu - ogółem	2	0	495	182
	Z tego				
	w sektorze prywatnym	1	0	328	141
	w sektorze publicznym	1	0	167	41
2.	Liczba utworzonych miejsc odbywania stażu	2	0	821	316
	z tego				
	w sektorze prywatnym	1	0	386	173
	w sektorze publicznym	1	0	435	143

Przygotowanie zawodowe dla dorosłych⁴

- wg sektora gospodarki

L.p.	Wyszczególnienie		Miejsca odbywania przygotowywania zawodowego dla dorosłych			
			przygotowanie zawodowe dla dorosłych grudzień 2010		narastająco od I 2010	
			ogółem	w tym EFS	ogółem	w tym EFS
1.	Pracodawcy u których utworzono miejsca przygotowania zawodowego - ogółem		0	0	0	0
	z tego	w sektorze prywatnym	0	0	0	0
		w sektorze publicznym	0	0	0	0
2.	Liczba utworzonych miejsc odbywania przygotowania zawodowego dla dorosłych		0	0	0	0
	z tego	w sektorze prywatnym	0	0	0	0
		w sektorze publicznym	0	0	0	0

⁴ W związku z nowelizacją ustawy o promocji zatrudnienia i instytucjach rynku pracy (Dz.U. Nr 6 poz. 33 z 2009 r.) od 01.02.2009 r. przygotowanie zawodowe w miejscu pracy przestaje funkcjonować w dotychczasowej formie. Zastąpione zostało przygotowaniem zawodowym dorosłych.

Przygotowanie zawodowe dorosłych odbywa się w formie:

- **praktycznej nauki dorosłych** umożliwiającej przystąpienie do egzaminu kwalifikacyjnego na tytuł zawodowy lub egzaminu czeladniczego;
- **przyuczenia do pracy dorosłych** mającego na celu zdobycie wybranych kwalifikacji zawodowych lub umiejętności, niezbędnych do wykonywania określonych zadań zawodowych, właściwych dla zawodu występującego w klasyfikacji zawodów i specjalności dla potrzeb rynku pracy.

Struktury bezrobotnych według stażu i przygotowania zawodowego dla dorosłych

Lp	Wyszczególnienie		Ogółem w XII 2010		w tym w ramach EFS		Narastająco od I 2010		Narastająco od I 2010 EFS	
			Razem	Kobiety	Razem	Kobiety	Razem	Kobiety	Razem	Kobiety
1.	Bezrobotni skierowani do odbycia stażu⁵		26	15	0	0	824	573	318	213
	z tego	Szkół wyższych	6	4	0	0	125	94	27	19
		Szkół policealnych i średnich zawodowych	5	2	0	0	206	137	85	53
		LO	9	4	0	0	291	230	119	95
		ZSZ	5	4	0	0	162	92	65	36
		Podstawowe, gimnazjum i poniżej	1	1	0	0	40	20	22	10
2.	Skierowani do rozpoczęcia przygotowania zawodowego dla dorosłych		0	0	0	0	0	0	0	0
	z tego	Szkół wyższych	0	0	0	0	0	0	0	0
		Szkół polic. śred.zaw.	0	0	0	0	0	0	0	0
		LO	0	0	0	0	0	0	0	0
		ZSZ	0	0	0	0	0	0	0	0
		Podstawowe i niepełne podstaw.	0	0	0	0	0	0	0	0

⁵ **STAŻ** polega na nabywaniu przez bezrobotnego umiejętności praktycznych do wykonywania pracy poprzez wykonywanie zadań w miejscu pracy bez nawiązania stosunku pracy z pracodawcą. W związku z nowelizacją ustawy o promocji zatrudnienia i instytucjach rynku pracy (Dz.U. Nr 6 poz. 33 z 2009 r.) od 01.02.2009 r. na staż mogą być skierowane osoby bezrobotne pozostające będące w szczególnej sytuacji na rynku pracy, którymi są: bezrobotni do 25 roku życia, bezrobotni długotrwale albo po zakończeniu realizacji kontraktu socjalnego, o którym mowa w art. 50 ust. 2 pkt 2 ustawy o promocji zatrudnienia i instytucjach rynku pracy, kobiety, które nie podjęły zatrudnienia po urodzeniu dziecka, bezrobotni powyżej 50 roku życia, bezrobotni bez kwalifikacji zawodowych, bez doświadczenia zawodowego lub bez wykształcenia średniego, bezrobotni samotnie wychowujący co najmniej jedno dziecko do 18 roku życia, bezrobotni, którzy po odbyciu kary pozbawienia wolności nie podjęli zatrudnienia, bezrobotni niepełnosprawni.

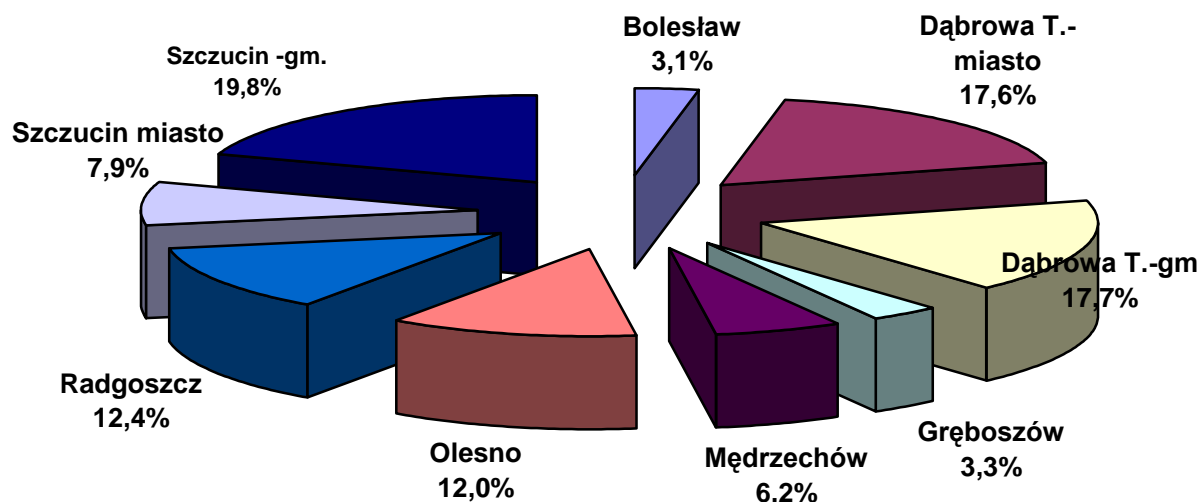
POZIOM I STRUKTURA BEZROBOCIA W PODZIALE NA GMINY

STAN na 31 GRUDNIA 2010 r.

Nazwa Gminy	Bezrobotni		Bezrobotni z prawem do zasiłku		Bezrobotni bez prawa do zasiłku		Osoby w okresie do 12 m-cy od dnia ukończenia nauki	
	Ogółem	Kobiety	Ogółem	Kobiety	Ogółem	Kobiety	Ogółem	Kobiety
Bolesław	144	79	13	8	131	71	11	5
Dąbrowa T. m.	825	437	149	83	676	354	50	27
Dąbrowa T. gm.	825	426	118	48	707	378	62	35
Gręboszów	154	91	15	9	139	82	19	12
Mędzeczów	288	159	36	12	252	147	39	22
Olesno	561	290	86	30	475	260	38	16
Radgoszcz	582	302	80	42	502	260	59	31
Szczucin miasto	371	200	56	27	315	173	28	12
Szczucin gm.	925	461	122	39	803	422	62	31
OGÓŁEM	4675	2445	675	298	4000	2147	368	191

Źródło: Dane statystyczne Powiatowego Urzędu Pracy w Dąbrowie Tarnowskiej

BEZROBOTNI W PODZIALE NA GMINY
(stan w końcu grudnia 2010 r.)



Źródło: Dane statystyczne Powiatowego Urzędu Pracy w Dąbrowie Tarnowskiej

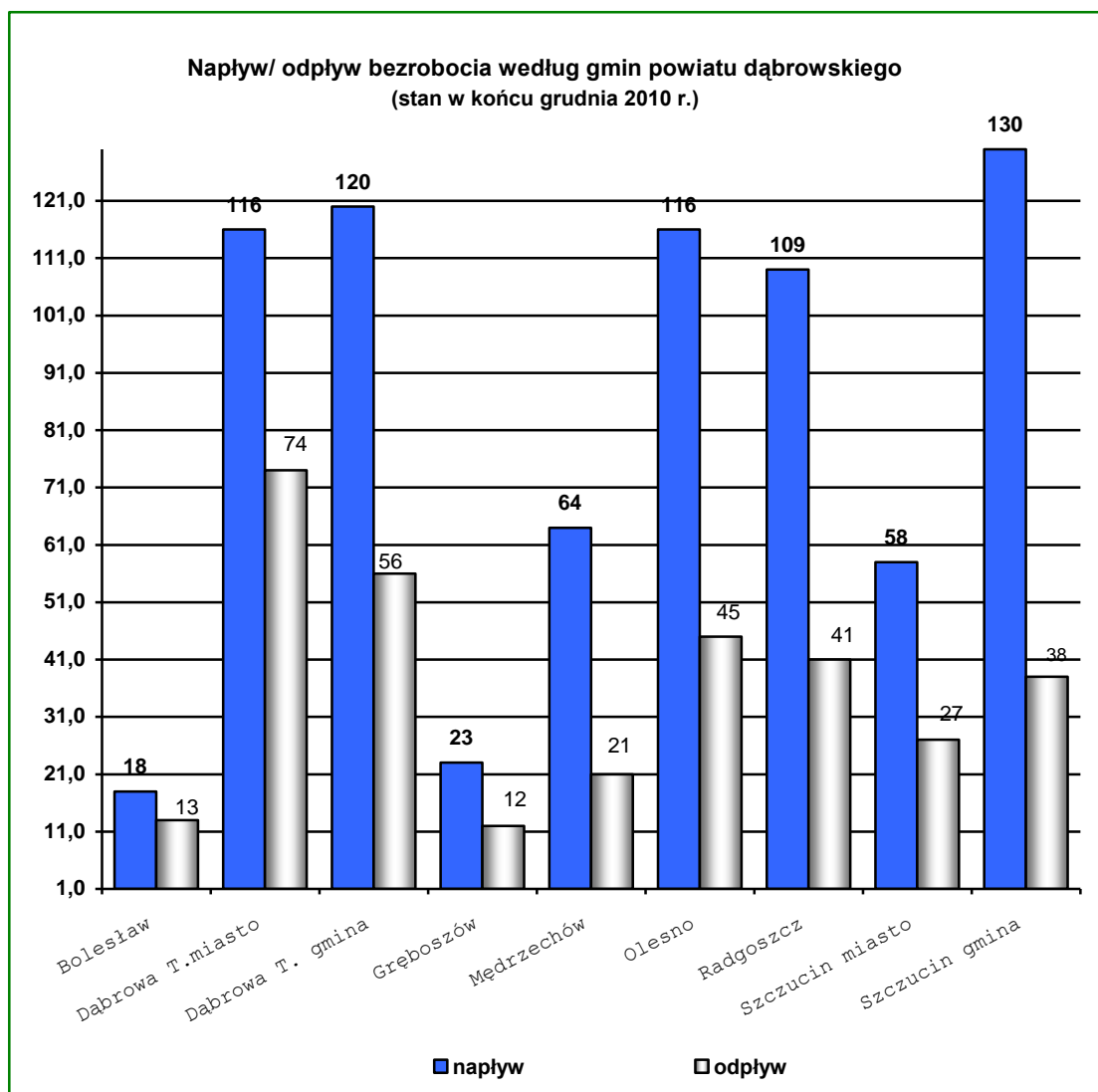
Według stanu z dnia 31 grudnia 2010 r. największa liczba osób bezrobotnych zamieszkiwało teren miasta i gminy Dąbrowa Tarnowska – 1650 (35,3%) oraz miasto i gminę Szczucin – 1296 osoby (27,7% ogółu bezrobotnych). Najmniej zaś gminy: Bolesław – 144 osoby (3,1%) oraz Gręboszów – 154 osoby (3,3% ogółu bezrobotnych).

Wyszczególnienie	grudzień 2009	grudzień 2010	Wzrost/spadek w porównaniu do grudnia 2009	Dynamika grudzień 2009=100%
Bolesław	161	144	-17	89,4%
Dąbrowa Tarn. miasto	808	825	17	102,1%
Dąbrowa Tarn. gmina	831	825	-6	99,3%
Gręboszów	130	154	24	118,5%
Mędrzechów	277	288	11	104,0%
Olesno	529	561	32	106,0%
Radgoszcz	549	582	33	106,0%
Szczucin miasto	383	371	-12	96,9%
Szczucin gmina	986	925	-61	93,8%

Źródło: Dane statystyczne Powiatowego Urzędu Pracy w Dąbrowie Tarnowskiej

Analizując dynamikę bezrobocia w poszczególnych gminach powiatu dąbrowskiego w przeciągu ostatniego roku należy zauważyć, że największy wzrost w ilości zarejestrowanych osób bezrobotnych odnotowano w gminie Gręboszów (wzrost o 18,5%), zaś największy spadek w gminie Bolesław (spadek o 10,6%).

Na terenie działania Powiatowego Urzędu Pracy w Dąbrowie Tarnowskiej występuje duże przestrzenne zróżnicowanie poziomu bezrobocia. Zmiany w poziomie bezrobocia odzwierciedlają dwie zmienne: napływu i odpływu z bezrobocia. W grudniu 2010 roku ruch bezrobotnych – „przyływu” i „odpływu” w poszczególnych gminach powiatu dąbrowskiego kształtował się następująco:



Źródło: Dane statystyczne Powiatowego Urzędu Pracy w Dąbrowie Tarnowskiej

W poszczególnych gminach powiatu dąbrowskiego największy napływ do bezrobocia odnotowano wśród bezrobotnych zamieszkujących: miasto i gminę Dąbrowa Tarnowska (**31,3%**) oraz w mieście i gminie Szczucin (**24,9%**) ogółu nowo zarejestrowanych.

Największy odpływ z bezrobocia wystąpił wśród bezrobotnych z terenu gminy miasta i gminy Dąbrowa Tarnowska (**40,4%**), miasta i gminy Szczucin (**19,9%**), najmniejszy zaś w gminie Gręboszów (**3,7%**) oraz w gminie Bolesław (**4,0%**).

Wykaz osób bezrobotnych w szczególnej sytuacji na rynku pracy z podziałem na gminy stan na 31 grudnia 2010 roku

Nazw Gminy	do 25 roku życia	którzy ukończyli szkołę wyższą, do 27 roku życia	długotrwałe bezrobotne	kobiety, które nie podjęły zatrudnienia po urodzeniu dziecka	powyżej 50 roku życia	bez kwalifikacji zawodowych	bez doświadczenia zawodowego	bez wykształcenia średniego	samotnie wychowujący co najmniej jedno dziecko do 18 roku życia	którzy po odbyciu kary pozbawienia wolności nie podjęli zatrudnienia	niepełnosprawni	po zakończeniu realizacji kontraktu socjalnego
Bolesław	58	7	90	16	5	39	68	66	8	1	1	0
Dąbrowa T. m	219	16	469	80	147	211	232	378	29	9	19	0
Dąbrowa T. gm.	263	11	501	95	103	224	252	537	18	12	17	0
Gręboszów	71	6	88	12	12	43	76	82	6	1	3	0
Mędrzechów	100	12	171	45	32	94	109	170	11	7	7	0
Olesno	209	8	323	57	50	133	186	299	21	3	13	0
Radgoszcz	234	4	324	72	52	164	219	363	13	7	10	0
Szczucin miasto	98	12	228	46	50	84	114	160	15	1	6	0
Szczucin gm.	292	8	621	130	100	273	301	632	38	19	16	0
OGÓŁEM	1544	84	2815	553	551	1265	1557	2687	159	60	92	0

Źródło: Dane statystyczne Powiatowego Urzędu Pracy w Dąbrowie Tarnowskiej

Napływ bezrobotnych do ewidencji Powiatowego Urzędu Pracy w Dąbrowie Tarnowskiej w poszczególnych miesiącach 2010 r.

Wyszczególnienie	I 2010	II	III	IV	V	VI	VII	VIII	IX	X	XI	XII
Ogółem bezrobotni	4983	4959	4765	4542	4440	4303	4097	4028	4131	4040	4248	4675
Bezrob.zarej. ogółem	512	275	299	281	420	349	376	433	568	492	492	754
Po raz pierwszy w % do ogółu	54 10,5%	37 13,5%	45 15,1%	27 9,6%	177 42,1%	104 29,8%	89 23,7%	97 22,4%	184 32,4%	82 16,7%	74 15,0%	54 7,2
Po raz kolejny w % do ogółu	458 89,5%	238 86,5%	254 84,9%	254 90,4%	243 57,9%	245 70,2%	287 76,3%	336 77,6%	384 67,6%	410 83,3%	418 85,0%	700 92,8%
Po pracach interwenc. w % do ogółu	5 1,0%	2 0,7%	2 0,7%	3 1,1%	1 0,2%	3 0,9%	3 0,8%	9 2,1%	6 1,1%	7 1,4%	3 0,6%	4 0,5%
Po robotach publiczn. w % do ogółu	63 12,3%	9 3,3%	2 0,7%	35 12,5%	11 2,6%	2 0,6%	3 0,8%	3 0,7%	8 1,4%	11 2,2%	33 6,7%	126 2,7%
Po szkoleniu w % do ogółu	0 0%	5 1,8%	4 1,3%	41 14,6%	66 15,7%	43 12,3%	34 9,0%	41 9,5%	11 1,9%	59 12,0%	63 12,8%	11 1,5%
Poprzednio pracujący w % do ogółu	414 80,9%	213 77,5%	225 75,3%	225 80,1%	203 48,3%	198 28,1%	224 59,6%	264 61,0%	361 63,6%	343 69,7%	371 75,4%	532 70,6%
Zwol.z przyczyn zakł. w % do ogółu	17 1,4%	11 4,0%	17 5,7%	5 1,8%	4 1,0%	11 3,1%	9 2,4%	12 2,8%	18 3,2%	10 2,0%	13 2,6%	17 2,3%
Dotych. niepracujący w % do ogółu	98 19,1%	62 22,5%	74 24,7%	56 19,9%	217 51,7%	151 43,3%	152 40,4%	169 39,0%	207 36,4%	149 30,3%	121 24,6%	222 29,4%
do 12 m.od dnia ukoń.nauki w % do ogółu	64 12,5%	36 13,1%	43 14,4%	46 16,4%	172 41,0%	97 27,8%	81 21,5%	70 16,1%	170 29,9%	88 17,9%	57 11,6%	112 14,9%
do 25 roku życia w % do ogółu	183 35,7%	108 39,3%	121 40,5%	106 37,7%	267 63,6%	177 50,7%	193 51,3%	207 47,8%	353 62,1%	244 49,6%	203 41,3%	305 40,5%
Osoby niepełnospraw. w % do ogółu	9 1,8%	11 4,0%	8 2,7%	5 1,8%	12 2,9%	5 1,4%	18 4,8%	8 1,8%	8 1,4%	9 1,8%	15 3,0%	14 1,9%
Zamieszkali na wsi w % do ogółu	395 77,1%	199 72,4%	195 65,2%	192 68,3%	303 72,1%	250 71,6%	266 70,7%	309 71,4%	414 72,9%	348 70,7%	344 69,9%	580 76,9%
Posiadający gosp.roln w % do ogółu	78 15,2%	46 16,7%	38 12,7%	29 10,3%	35 8,3%	33 9,5%	40 10,6%	49 11,3%	47 8,3%	58 11,8%	72 14,6%	111 14,7%
Długotrwale bezrob. w % do ogółu	259 50,6%	143 52,0%	167 55,9%	167 59,4%	191 45,5%	204 58,5%	210 55,9%	194 44,8%	252 44,4%	242 49,2%	256 52,0%	356 7,6%

Źródło: Dane statystyczne Powiatowego Urzędu Pracy w Dąbrowie Tarnowskiej

Odplyw bezrobotnych z ewidencji Powiatowego Urzędu Pracy w Dąbrowie Tarnowskiej w poszczególnych miesiącach 2010 r.

Wyszczególnienie	I 2010	II	III	IV	V	VI	VII	VIII	IX	X	XI	XII
Wyłączeni ogółem	183	299	493	504	522	486	582	502	465	583	284	327
Podjęcia pracy w % do ogółu	89 48,6%	132 44,1%	198 40,2%	211 41,9%	270 51,7%	162 33,3%	341 58,6%	165 32,9%	224 48,2%	183 31,4%	109 38,4%	191 58,4%
Praca niesubsubd. w % do ogółu	88 48,1%	62 20,7%	114 23,1%	136 27,0%	131 25,1%	102 21,0%	114 19,6%	100 19,9%	164 35,5%	125 21,4%	80 28,2%	127 38,8%
Praca interwencyjna % do ogółu podjęć pr	1 0,5%	19 6,3%	28 5,7%	32 11,4%	25 4,8%	17 3,5%	12 2,1%	9 1,8%	11 2,4%	20 3,4%	3 1,1%	7 2,1%
Roboty publiczne % do ogółu	0 0%	45 15,1%	20 4,1%	0 0%	58 11,1%	25 5,1%	187 32,1%	28 5,6%	22 4,7%	14 2,4%	10 3,5%	3 0,9%
Roz.pracy społ. użyt. % do ogółu	0 0%	0 0%	0 0%	0 0%	6 1,1%	0 0%	0 0%	0 0%	0 0%	0 0%	0 0%	0 0%
Otrzymanie dotacji na dział. gosp.	0 0%	4 1,3%	28 5,7%	31 6,2%	44 8,4%	15 3,1%	18 3,1%	16 3,2%	15 3,2%	17 2,9%	12 4,2%	28 8,6%
Refundacja kosztów doposażenia bezrob.	0 0%	2 0,7%	8 1,6%	12 2,4%	12 2,3%	3 0,6%	10 1,7%	12 2,4%	12 2,6%	7 1,2%	4 1,4%	26 8,0%
Rozp.szkolenia w % do ogółu	0 0%	20 6,7%	13 2,6%	41 8,1%	27 5,2%	65 13,4%	11 1,9%	45 9,0%	33 7,1%	81 14,0%	11 3,9%	0 0%
Rozpoczęcia stażu w % do ogółu	5 2,7%	43 14,4%	117 23,7%	99 19,6%	73 14,0%	89 18,3%	81 13,9%	18,7%	65 14,0%	105 18,0%	27 9,5%	26 8,0%
Nie potwierdz.gotow. w % do ogółu	42 23,0%	61 20,4%	93 18,9%	73 14,5%	72 13,8%	102 21,0%	96 16,5%	132 26,3%	75 16,1%	90 15,4%	90 31,6%	74 22,6%
Dobrowoln.rezygn. w % do ogółu	32 17,5%	30 10,0%	43 8,7%	65 12,9%	55 10,5%	43 8,8%	34 5,8%	37 7,4%	41 8,8%	28 4,8%	26 9,1%	19 5,8%
Podjęcia nauki w % do ogółu	0 0%	0 0%	0 0%	0 0%	0 0%	0 0%	0 0%	0 0%	3 0,6%	65 11,1%	2 0,7%	0 0%
Ukończen.60 lub 65 l w % do ogółu	2 1,1%	0 0%	0 0%	1 0,2%	0 0%	0 0%	0 0%	0 0%	1 0,2%	0 0%	0 0%	0 0%
Nabycie pr.emer.rent w % do ogółu	1 0,5%	2 0,7%	5 1,0%	2 0,4%	3 0,6%	8 1,6%	5 0,9%	1 0,2%	4 0,9%	5 0,9%	2 0,7%	0 0%
Nab.upr.do świadcz. przedemerytalnego	2 1,1%	1 0,3%	4 0,8%	2 0,4%	0 0%	2 0,4%	2 0,3%	1 0,2%	0 0%	1 0,2%	1 0,3%	1 0,3%