



INFORMACJA O SYTUACJI NA LOKALNYM RYNKU PRACY W POWIECIE DĄBROWA TARNOWSKA

Według stanu na dzień 30 listopada 2010

DĄBROWA TARNOWSKA, GRUDZIEŃ 2010.

INFORMACJA O SYTUACJI NA RYNKU PRACY

W POWIECIE DĄBROWA TARNOWSKA
według stanu na dzień 30 listopada 2010 r.

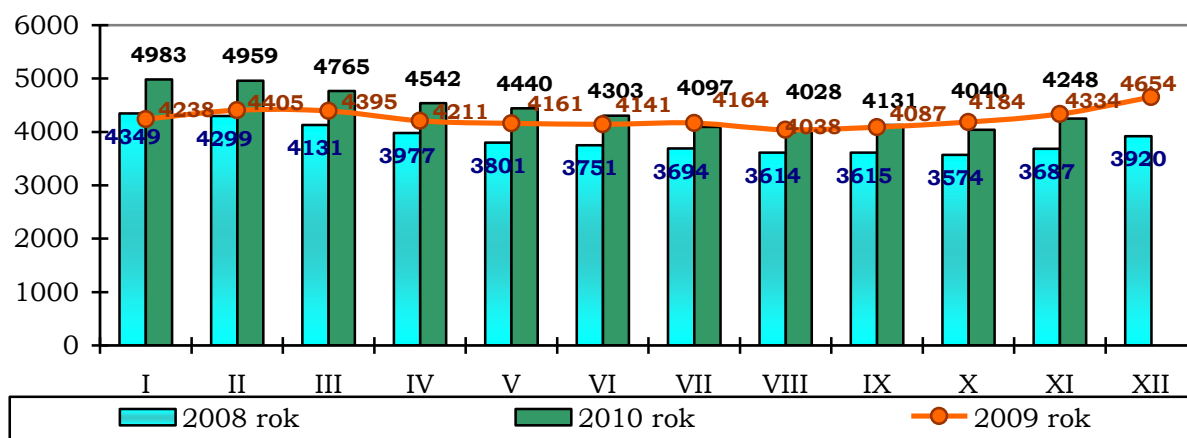
1. POZIOM BEZROBOCIA

Według stanu na dzień 30 listopada 2010 w PUP w Dąbrowie Tarnowskiej zarejestrowanych było **4248** osób bezrobotnych, w tym **3668** tj. 86,3 % ogółu to osoby bez prawa do zasiłku, a **580** (13,7 % ogółu) – z prawem do zasiłku.

Zdecydowaną większość zarejestrowanych stanowią osoby, które pracowały przed uzyskaniem statusu bezrobotnego, bo **3102** czyli 73,0% ogółu bezrobotnych.

Natomiast osób, które dotychczas nie pracowały było **1146** tj. 27,0 % bezrobotnych.

W ewidencji bezrobotnych pozostawało 163 (3,8%) osób zwolnionych z przyczyn dotyczących zakładu pracy.



Źródło: Dane statystyczne Powiatowego Urzędu Pracy w Dąbrowie Tarnowskiej

W porównaniu do października 2010 r. liczba bezrobotnych **wzrosła o 208 osób**.

Liczba bezrobotnych z prawem do zasiłku **wzrosła o 40 osób**.

W omawianym okresie Powiatowy Urząd Pracy w Dąbrowie Tarnowskiej zarejestrował **492** osoby – **11,6%** do ogółu bezrobotnych. Największy udział w grupie nowo zarejestrowanych miały osoby rejestrujące się po raz kolejny, stanowiły one **85,0%** (418 osób). Osoby rejestrujące się po raz pierwszy stanowiły **15,0%** (74 osoby) ogółu nowo zarejestrowanych. Rejestrujący się w listopadzie 2010 r. to w przeważającej większości osoby zamieszkałe na wsi (344 osoby, tj. 69,9% ogółu nowo zarejestrowanych) oraz osoby poprzednio pracujące (371 osób, tj. 75,4 % ogółu nowo zarejestrowanych).

W miesiącu listopadzie rynek pracy na terenie powiatu dąbrowskiego charakteryzował się:

- wysokim udziałem kobiet wśród zarejestrowanych bezrobotnych – w listopadzie 2010 roku stanowiły one **54,3%** (2307 osób);
- wysokim udziale mieszkańców wsi – w listopadzie 2010 roku stanowili **73,6%** (3127 osób);
- wysokim udziale bezrobotnych o niskim poziomie wykształcenia – **56,7%** to osoby z wykształceniem zasadniczym zawodowym, gimnazjalnym lub poniżej (na koniec listopada 2408 zarejestrowanych osób);
- wysokim udziale osób długotrwale bezrobotnych – ta grupa bezrobotnych – 2600 osób – stanowili **61,3%** ogółu zarejestrowanych na koniec listopada 2010 r. W porównaniu ze stanem z ubiegłego miesiąca liczba ta wzrosła o 113 osób.

Ocena zmian w poziomie bezrobocia (według wybranych kategorii)

Wyszczególnienie	Liczba bezrobotnych wg stanu na dzień 30.11.2009r.	Liczba bezrobotnych wg stanu na dzień 31.10.2010r.	Liczba bezrobotnych wg stanu na dzień 30.11.2010r.	Wzrost/spadek w porównaniu do listopada 2009r.	Wzrost/spadek w porównaniu do października 2010r.	Dynamika październik 2010 rok =100%
Bezrobotni ogółem	4334	4040	4248	-86	208	105,1
kobiety	2232	2233	2307	75	74	103,3
mężczyźni	2102	1807	1941	-161	134	107,4
Poprzednio pracujący	3145	2919	3102	-43	183	106,3
Dotychczas niepracujący	1189	1121	1146	-43	25	102,2
Zamieszkali na wsi	3196	2993	3127	-69	134	104,5
Z prawem do zasiłku	615	540	580	-35	40	107,4
Bez prawa do zasiłku	3719	3500	3668	-51	168	104,8
Zwolnieni z przyczyn zakładu pracy	160	157	163	3	6	103,8
Osoby w okresie do 12 miesięcy od dnia ukończenia nauki	307	306	329	22	23	107,5
Do 25 roku życia	1460	1352	1422	-38	70	105,2

Źródło: Dane statystyczne Powiatowego Urzędu Pracy w Dąbrowie Tarnowskiej

Analizując sytuacje na lokalnym rynku pracy w powiecie dąbrowskim w porównaniu do listopada 2009 r. odnotowano spadki w większości wyżej wymienionych grup bezrobotnych. Inaczej przedstawia się sytuacja w odniesieniu do poprzedniego miesiąca, gdzie nastąpił wzrost liczby zarejestrowanych bezrobotnych we wszystkich zaprezentowanych przedziałach.

Obowiązujące od stycznia 2005 roku nowe zasady sprawozdawczości pozwalają na statystyczne monitorowanie wyodrębnionej kategorii bezrobotnych „**Osoby w szczególnej sytuacji na rynku pracy**”, w stosunku, do których przede wszystkim mogą być stosowane działania aktywizujące, określone ustawą o promocji zatrudnienia i instytucjach rynku pracy .

Należą do nich osoby:

- do 25 roku życia – **33,5%** ogółu bezrobotnych (1422 osoby zarejestrowane na koniec listopada 2010 r.);
- które ukończyły szkołę wyższą, do 27 roku życia – **1,7%** ogółu bezrobotnych (72 osoby);
- długotrwale bezrobotne¹ – **61,3%** ogółu bezrobotnych (2600 osób);
- kobiety, które nie podjęły zatrudnienia po urodzeniu dziecka – **13,5%** ogółu bezrobotnych (573 kobiety);
- powyżej 50 roku życia – stanowili **11,2%** ogółu bezrobotnych na koniec listopada 2010 r. (474 osoby);
- bez kwalifikacji zawodowych² - **26,5%** ogółu bezrobotnych na koniec listopada 2010 r. (1124 osoby);
- bez doświadczenia zawodowego³ – **33,8%** ogółu bezrobotnych (1432 osoby);
- bez wykształcenia średniego – **56,8%** ogółu bezrobotnych (2408 osób);
- samotnie wychowujący co najmniej jedno dziecko do 18 roku życia – **3,5%** ogółu bezrobotnych (147 osób);
- które, po odbyciu kary pozbawienia wolności nie podjęły zatrudnienia – **1,4%** (60 osób);
- niepełnosprawni – **1,9%** ogółu na koniec listopada 2010 r. (79 osób);
- po zakończeniu realizacji kontraktu socjalnego – **0%** ogółu (0 osób).

Najbardziej liczebną grupą wśród „osób w szczególnej sytuacji na rynku pracy” reprezentują długotrwale bezrobotni, którzy stanowią 61,3% ogółu bezrobotnych. Kolejną grupę pod względem liczebności stanowią osoby bezrobotne z niskim poziomem wykształcenia 56,8%. Najmniej liczebną grupą to bezrobotni, którzy po odbyciu kary pozbawienia wolności nie podjęli zatrudnienia (1,4 %), bezrobotni którzy ukończyli szkołę wyższą, do 27 roku życia (1,7%) oraz niepełnosprawni (1,9%).

¹ **bezrobotnym długotrwale** - oznacza to bezrobotnego pozostającego w rejestrze powiatowego urzędu pracy łącznie przez okres ponad 12 miesięcy w okresie ostatnich 2 lat, z wyłączeniem okresów odbywania stażu i przygotowania zawodowego dorosłych.

² **bezrobotnym bez kwalifikacji zawodowych** – oznacza bezrobotnego nie posiadającego kwalifikacji do wykonywania jakiegokolwiek zawodu poświadczonych dyplomem, świadectwem, zaświadczeniem instytucji szkoleniowej lub innym dokumentem uprawniającym do wykonywania zawodu.

³ **bezrobotnym bez doświadczenia zawodowego** – oznacza to bezrobotnego, który wykonywał zatrudnienie, inną pracę zarobkową lub prowadził działalność gospodarczą przez łączny okres poniżej 6 miesięcy.

NAPŁYW I STRUKTURA BEZROBOCIA W POWIECIE DĄBROWSKIM

Wyszczególnienie	zarejestrowani w listopadzie 2010 roku		narastająco od początku 2010 roku		stan na koniec okresu sprawozdawczego		
	ogółem	kobiety	ogółem	kobiety	ogółem	% z ogółu	kobiety
zarejestrowano ogółem	492	205	4497	2133	4242	100	2307
w tym:							
poprzednio pracujący	371	205	3041	1350	3102	73,1	1643
zwolnieni z przyczyn zakładu pracy	13	3	127	60	163	3,8	103
dotychczas nie pracujący	121	53	1456	836	1146	27,0	664
zarejestrowani po raz pierwszy	74	27	970	492	X	X	X
zarejestrowani po raz kolejny	418	178	3527	1641	X	X	X
z prawem do zasiłku	90	32	807	340	580	13,7	292
zamieszkali na wsi	344	136	3215	1504	3127	73,7	1698
do 12 miesięcy od ukończenia nauki	57	23	924	530	329	7,8	165
Osoby w szczególnej sytuacji na rynku pracy (z ogółem)							
do 25 roku życia	203	85	2162	1110	1422	33,5	742
do 27 lat, ukończyły szkołę wyższą	17	11	190	132	72	1,7	52
długotrwale bezrobotni	256	118	2285	1110	2600	61,3	1512
kobiety, które nie podjęły zatrudnienia po urodzeniu dziecka	X	44	X	303	X	X	573
powyżej 50 r. życia	46	9	386	118	474	11,2	201
bez kwalifikacji zawodowych	123	43	1260	647	1124	26,5	553
bez doświadczenia zawodowego	161	77	1799	1017	1432	33,8	831
bez wykształcenia średniego	238	69	2064	669	2408	56,8	1076
samotnie wychowujące co najmniej jedno dziecko do 18 roku życia	13	11	111	76	147	3,5	123
którzy po odbyciu kary pozbawienia wolności nie podjęli zatrudnienia	4	0	52	0	60	1,4	1
niepełnosprawni	15	6	108	48	79	1,9	40
po zakończeniu realizacji kontraktu socjalnego	0	0	0	0	0	0,0	0

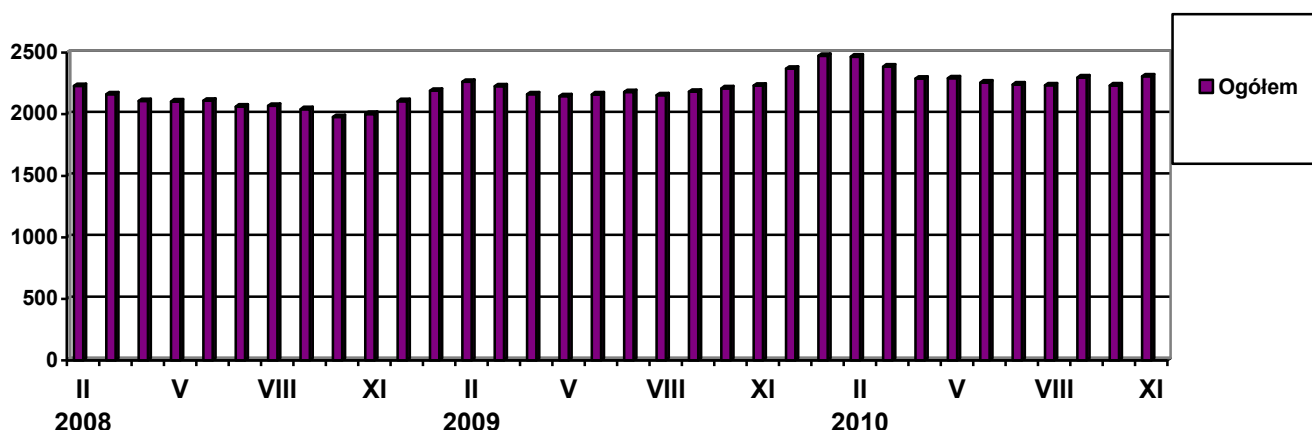
ODPŁYW Z BEZROBOCIA W POWIECIE DĄBROWSKIM

Wyszczególnienie		wyłączeniu w listopadzie 2010				narastająco od początku 2010	
		ogółem	% z ogółu	kobiety	% z ogółu kobiet	ogółem	kobiety
wyłączono z ewidencji ogółem		284	100	131	100	4903	2088
w tym:							
podjęcia pracy w m-cu sprawozdawczym		109	38,4	45	34,4	2084	769
z tego:	niesubsydiowanej	80	28,2	32	24,4	1216	486
	subsydiowanej	29	10,2	13	9,9	868	283
	z tego:						
	prac interwencyjnych	3	1,1	1	0,8	177	77
	robót publicznych	10	3,5	5	3,8	409	128
	podjęcia działalności gospodarczej	12	4,2	4	3,1	200	58
	podjęcia pracy w ramach refundacji kosztów zatrudnienia bezrobotnego	4	1,4	3	2,3	82	20
inne	0	0,0	0	0,0	0	0	
rozpoczęcia szkolenia		11	3,9	10	7,6	347	153
rozpoczęcia stażu		27	9,5	22	16,8	798	558
rozpoczęcia przygotowania zawodowego dorosłych		0	0,0	0	0,0	0	0
rozpoczęcia pracy społecznie użytecznej		0	0,0	0	0,0	6	6
rozpocz. realizacji indywidualnego programu zatrudnienia socjalnego lub podpisania kontraktu socjalnego		0	0,0	0	0,0	0	0
odmowy bez uzasadnionej przyczyny przyjęcia propozycji odpowiedniej pracy lub innej formy pomocy		7	2,5	0	0,0	54	9
niepotwierdzenia gotowości do podjęcia pracy		90	31,7	34	26,0	926	329
dobrowolnej rezygnacji ze statusu bezrobotnego		26	9,2	11	8,4	434	224
podjęcia nauki		2	0,7	2	1,5	70	55
ukończenia 60/65 lat		0	0,0	0	0,0	4	4
nabycia praw emeryt. lub rentowych		2	0,7	2	1,5	41	24
nabycia praw do świadczenia przedemerytalnego		1	0,4	1	0,8	16	9
innych		9	3,2	4	3,1	123	55
Według wybranych kategorii bezrobotnych:							
do 25 roku życia		127	44,7	65	49,6	2137	1073
powyżej 50 roku życia		23	8,1	5	3,8	442	111
długotrwale bezrobotne		143	50,4	69	52,7	2389	1148

2. STRUKTURA BEZROBOTNYCH

1. Kobiety

Według stanu na dzień 30 listopada 2010 r. w PUP zarejestrowanych było 2307 kobiet, co stanowi **54,3%** ogółu bezrobotnych.



Liczba bezrobotnych **kobiet wzrosła o 74 osoby** w porównaniu do poprzedniego miesiąca. W listopadzie 2010 r. zarejestrowano **205** kobiet, co stanowi **41,7%** ogółu nowo zarejestrowanych, a wyłączono z ewidencji **131** kobiety, co stanowi **46,1 %** ogółu wyłączonych. Liczba kobiet bez prawa do zasiłku **2016** tj. **47,5%** ogółu bezrobotnych.

Wybrane kategorie osób bezrobotnych (wg stanu na dzień 30 listopada 2010 r.)

Kategorie bezrobotnych	liczba (w osobach)	w tym kobiety (w osobach)	w odsetkach do ogółu w poszczególnych kategoriach
Bezrobotni ogółem	4248	2307	54,3
Dotychczas niepracujący	1146	664	57,9
Długotrwale bezrobotni	2600	1512	58,2
Którzy ukończyli szkołę wyższą, do 27 roku życia	72	52	72,2
Bez doświadczenia zawodowego	1432	831	58,0

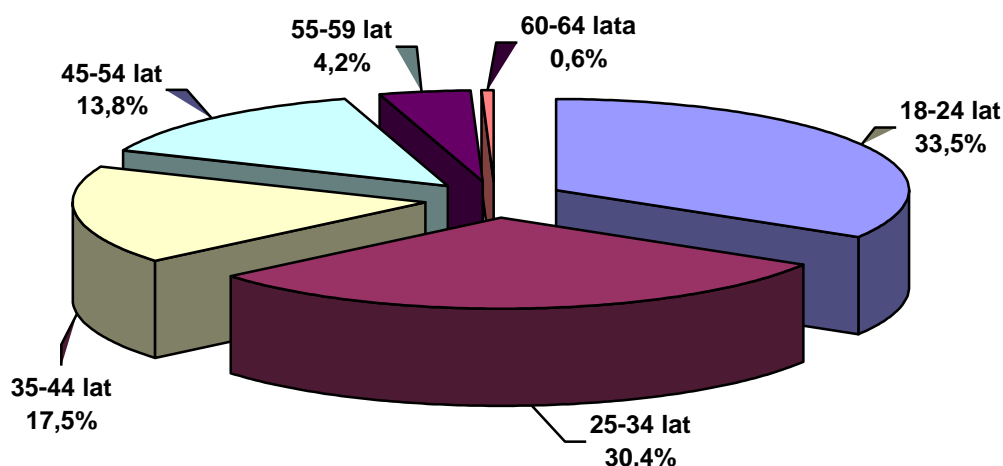
Źródło: Dane statystyczne Powiatowego Pracy w Dąbrowie Tarnowskiej

W miesiącu listopadzie liczba zarejestrowanych bezrobotnych kobiet była wyższa od liczby zarejestrowanych mężczyzn. Ich stan na koniec miesiąca ukształtował się na poziomie **54,3%**, mężczyzn zaś **45,7%**.

Generalnie kobiety znajdują się w trudniejszej sytuacji na rynku pracy. Wynika to głównie z mniejszej liczby ofert pracy dla kobiet, niedostosowania kwalifikacji do potrzeb pracodawców, jak również braku doświadczenia zawodowego.

2. Informacje dodatkowe dotyczące struktury bezrobocia w miesiącu listopadzie 2010 r.

BEZROBOTNI WEDŁUG WIEKU (stan w końcu listopada 2010 r.)



Źródło: Dane statystyczne Powiatowego Urzędu Pracy w Dąbrowie Tarnowskiej

Rozkład bezrobotnych według wieku odzwierciedla populację osób bezrobotnych na terenie powiatu dąbrowskiego. Blisko połowę zbiorowości stanowią osoby młode tj. między 18 a 35 rokiem życia (63,9% na koniec listopada 2010 r.). Zdecydowanie najmniej liczną grupę stanowili bezrobotni w wieku przedemerytalnym, czyli mieszcący się w przedziale lat 56 i więcej (4,8% na koniec listopada 2010 r.).

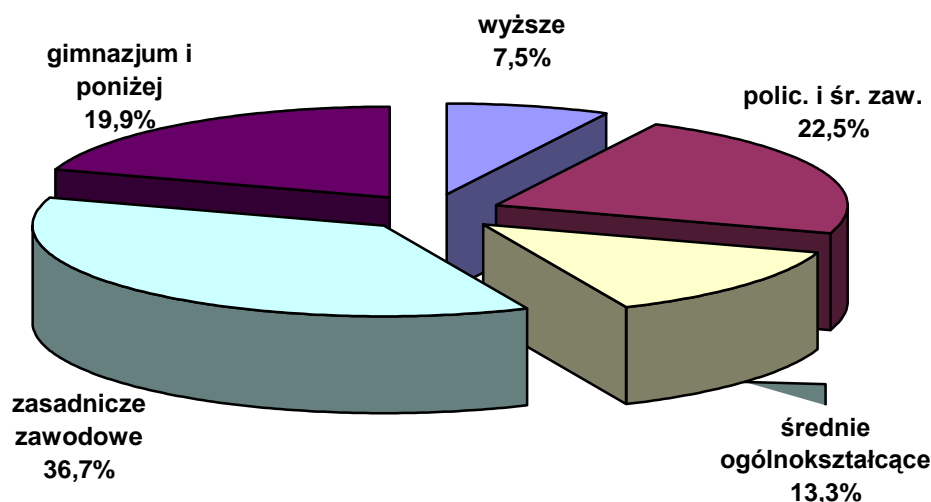
Struktura bezrobocia w powiecie dąbrowskim według wieku

Wyszczególnienie	Listopad 2009		Listopad 2010		Dynamika listopad 2009=100%
	liczba	%	liczba	%	
18- 24 lat	1460	33,7%	1422	33,5%	97,4%
25-34 lat	1278	29,5%	1293	30,4%	101,2%
35-44 lat	762	17,6%	744	17,5%	97,6%
45-54 lat	639	14,7%	587	13,8%	91,9%
55-59 lat	175	4,0%	177	4,2%	101,1%
60-64 lat	20	0,5%	25	0,6%	125,0%
Ogółem	4334	100,0%	4248	100,0%	98,0%

Źródło: Dane statystyczne Powiatowego Urzędu Pracy w Dąbrowie Tarnowskiej

Analizując dynamikę bezrobocia według wieku w ciągu ostatniego roku zauważa się, że największy wzrost poziomu bezrobocia odnotowano w przedziale wiekowym powyżej 60 roku życia (wzrost o 25,1%) . Nieznaczne spadki ukształtowały się w przedziałach od 18 – 24 roku życia (spadek o 2,6%), 35 - 44 roku życia (spadek o 2,4%) oraz od 45-54 roku życia (spadek o 8,1%).

BEZROBOTNI WEDŁUG WYKSZTAŁCENIA
(stan w końcu listopada 2010 r.)



Źródło: Dane statystyczne Powiatowego Urzędu Pracy w Dąbrowie Tarnowskiej

Analizując poziom bezrobocia pod względem wykształcenia, należy stwierdzić, iż na koniec listopada 2010 r. najczęściej 36,7% osób legitymowało się wykształceniem zasadniczym zawodowym. Następną w kolejności grupę stanowiły osoby bezrobotne z wykształceniem policealnym i średnim zawodowym (22,5%) oraz gimnazjalnym i poniżej (19,9%). Wykształcenie średnie ogólnokształcące posiadało 13,3% ogółu tej populacji. Najmniejszą grupę w tej kategorii osób według wykształcenia stanowili bezrobotni posiadający wykształcenie wyższe 7,5%.

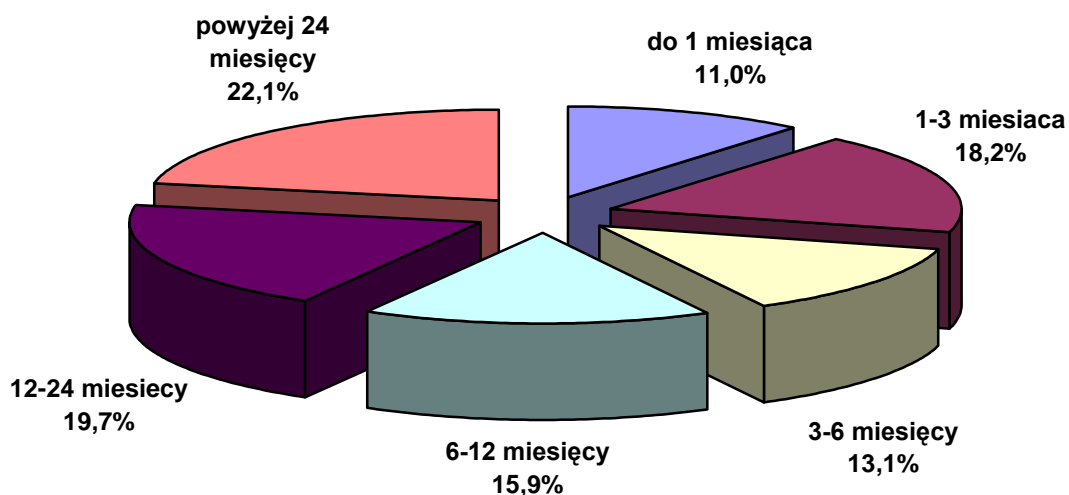
Struktura bezrobocia w powiecie dąbrowskim według wykształcenia

Wyszczególnienie	Listopad 2009		Listopad 2010		Dynamika listopad 2009=100%
	liczba	%	liczba	%	
wyższe	267	6,2%	317	7,5%	118,7%
policealne i średnie zawodowe	972	22,4%	956	22,5%	98,4%
średnie ogólnokształcące	517	11,9%	567	13,3%	109,7%
zasadnicze zawodowe	1655	38,2%	1561	36,7%	94,3%
gimnazjum i poniżej	923	21,3%	847	19,9%	91,8%
Ogółem	4334	100,0%	4248	100,0%	98,0%

Źródło: Dane statystyczne Powiatowego Urzędu Pracy w Dąbrowie Tarnowskiej

Śledząc dynamikę według poziomu wykształcenia w ciągu ostatniego roku największy wzrost odnotowano w grupie osób z wykształceniem wyższym, gdzie liczby z 267 zarejestrowanych bezrobotnych w listopadzie 2009 r. zwiększyła się do 317 osób zarejestrowanych w miesiącu listopadzie 2010 r. (wzrost o 18,7%), a także wśród osób legitymujących się średnim ogólnokształcącym poziomem wykształcenia (wzrost o 9,7%).

BEZROBOTNI WEDŁUG CZASU POZOSTAWANIA BEZ PRACY
(stan w końcu listopada 2010 r.)



Źródło: Dane statystyczne Powiatowego Urzędu Pracy w Dąbrowie Tarnowskiej

Na koniec listopada 2010 r. w powiecie dąbrowskim 1775 osób bezrobotnych oczekiwało na pracę ponad 12 miesięcy, co stanowiło 41,8% ogółu bezrobotnych. Struktura bezrobotnych według czasu oczekiwania na pracę w miesiącu maju w latach 2009 – 2010 przedstawia się następująco:

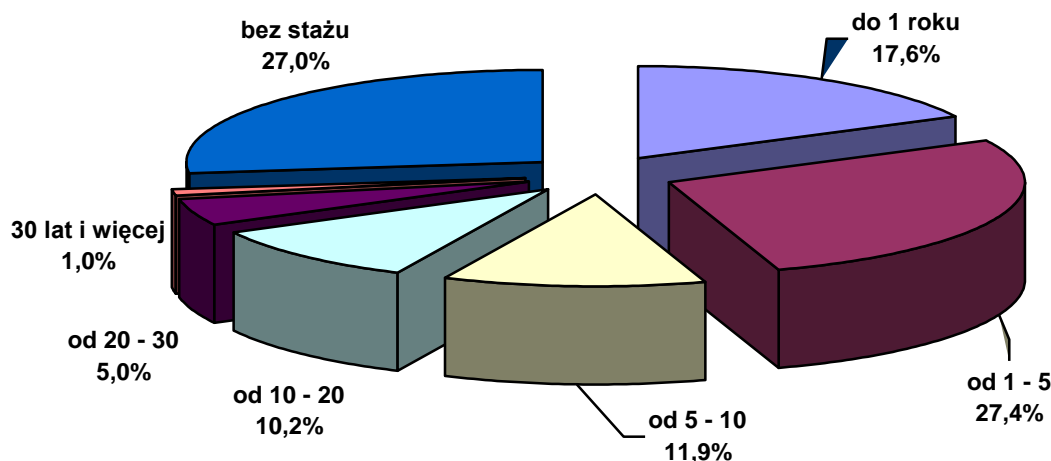
Struktura bezrobocia w powiecie dąbrowskim według czasu oczekiwania na pracę

Wyszczególnienie	Listopad 2009		Listopad 2010		Dynamika listopad 2009=100%
	liczba	%	liczba	%	
do 1 miesiąca	382	8,8%	469	11,0%	122,8%
od 1 do 3 miesięcy	745	17,2%	775	18,2%	104,0%
od 3 do 6 miesięcy	679	15,7%	555	13,1%	81,7%
od 6 do 12 miesięcy	869	20,1%	674	15,9%	77,6%
od 12 do 24 miesięcy	739	17,1%	838	19,7%	113,4%
powyżej 24 miesiące	920	21,2%	937	22,1%	101,8%
Ogółem	4334	100,0%	4248	100,0%	98,0%

Źródło: Dane statystyczne Powiatowego Urzędu Pracy w Dąbrowie Tarnowskiej

Śledząc dynamikę w ciągu ostatniego roku największy wzrost odnotowano wśród osób bezrobotnych, których czas oczekiwania na pracę wynosił do 1 miesiąca (wzrost o 87 osób tj. o 22,8% w stosunku do poprzedniego roku). Spadki zaś odnotowano w przedziałach – w okresie od 3 do 12 miesięcy oraz 6 – 12 miesięcy - oczekiwania na pracę.

BEZROBOTNI WEDŁUG STAŻU PRACY (stan w końcu listopada 2010 r.)



Źródło: Dane statystyczne Powiatowego Urzędu Pracy w Dąbrowie Tarnowskiej

Analizę struktury bezrobocia rejestrowanego pod względem stażu pracy, zauważa się, że najwięcej osób bezrobotnych posiada staż pracy 1-5 lat – 27,4% (tj. 1162 osoby). Drugą o do wielkości grupę stanowili bezrobotni ze stażem pracy od 1 roku – 17,6% (tj. 746 osób). Trzecią grupę stanowią osoby ze stażem pracy od 5-10 lat- 11,9% (tj. 507 osób). Najmniej liczebną grupę stanowią bezrobotni ze stażem pracy 30 lat i więcej – 1,0% (tj. 41 osób). Bezrobotni pozostający w ewidencji PUP w Dąbrowie Tarnowskiej bez stażu pracy stanowili 27,0% (tj. 1146 osób).

Struktura bezrobocia w powiecie dąbrowskim według stażu pracy

Wyszczególnienie	Listopad 2009		Listopad 2010		Dynamika listopad 2009=100%
	liczba	%	liczba	%	%
do 1 roku	702	16,2%	746	17,6%	106,3%
1 - 5	1173	27,1%	1162	27,4%	99,1%
5 - 10	528	12,2%	507	11,9%	96,0%
10 - 20	476	11,0%	435	10,2%	91,4%
20 - 30	221	5,1%	211	5,0%	95,5%
30 lat i więcej	45	1,0%	41	1,0%	91,1%
bez stażu	1189	27,4%	1146	27,0%	96,4%
Ogółem	4334	100,0%	4248	100,0%	98,0%

Źródło: Dane statystyczne Powiatowego Pracy w Dąbrowie Tarnowskiej

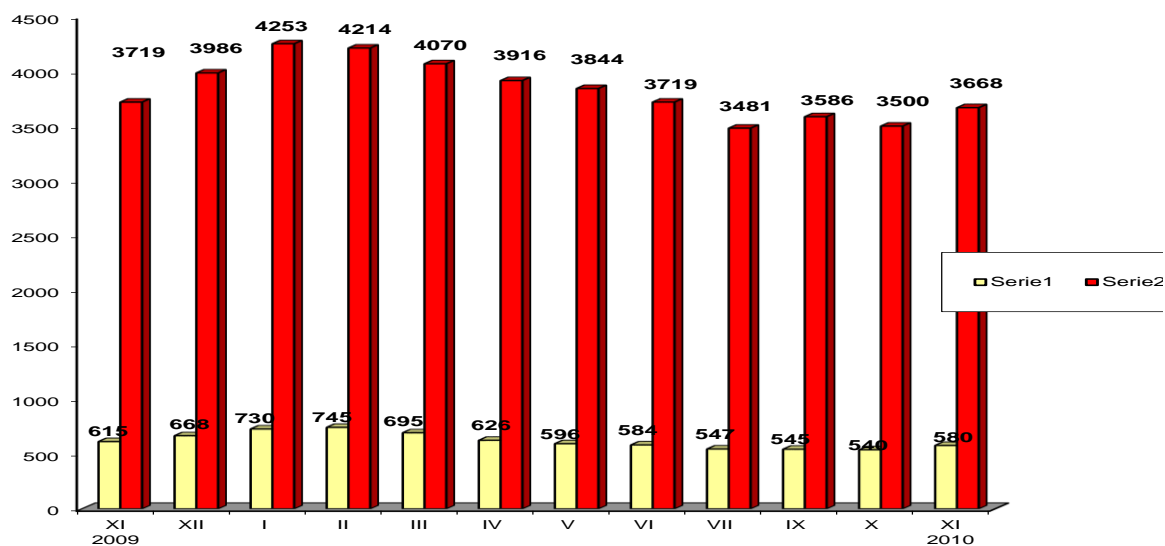
Śledząc dynamikę według kategorii stażu pracy w ciągu ostatniego roku spadki odnotowano wśród osób bezrobotnych ze stażem pracy od 1 do 5 lat oraz powyżej 10 lat pracy, przy czym najmniejszy spadek odnotowano w grupie osób bezrobotnych ze stażem powyżej 30 lat pracy (spadek o 8,9%). Największy wzrost odnotowano wśród osób w grupie ze stażem pracy do 1 roku, gdzie liczby z 702 zarejestrowanych w listopadzie 2009 roku zwiększyła się do 746 osób w 2010 r. (wzrost o 6,3%).

3. Bezrobotni, którzy ukończyli szkołę w okresie do 12 miesięcy od dnia rozpoczęcia nauki

Na koniec listopada 2010 roku wśród zarejestrowanych bezrobotnych **329** osób ukończyło szkołę w okresie do 12 miesięcy od dnia ukończenia nauki / **7,8%** ogółu bezrobotnych/ w tym **165** kobiet.

Wyszczególnienie	zarejestrowani w listopadzie 2010 roku		Narastająco od początku 2010 roku		Stan na koniec okresu sprawozdawczego		
	ogółem	kobiety	ogółem	kobiety	ogółem	kobiety	
osoby w okresie do 12 miesięcy od dnia ukończenia nauki	57	23	924	530	329	165	
z tego:	wyższe	15	10	182	124	52	38
	średnie zaw.	12	3	220	76	82	21
	LO	12	5	327	252	90	63
	zas.zawod.	18	5	193	76	105	43
	gimn.i pon.	0	0	2	2	0	0

Bezrobotni z prawem i bez prawa do zasiłku



Źródło: Dane statystyczne Powiatowego Urzędu Pracy w Dąbrowie Tarnowskiej

- *bezrobotni według rodzaju działalności ostatniego miejsca pracy oraz oferty pracy.*

Na dzień 30 listopada 2010 r. wśród osób, które pracowały przed zarejestrowaniem się w PUP w Dąbrowie Tarnowskiej – **2337** osób pracowało w sektorze prywatnym, co stanowi 75,3% ogółu pracujących. Natomiast w sektorze publicznym pracowało **765** osób, tj. 24,7% ogółu pracujących.

Duże grupy stanowiły :

- osoby pracujące w handlu hurtowym i detalicznym **869** – 28,0% ogółu pracujących,
- zatrudnieni w przetwórstwie przemysłowym **612** – 19,7%,
- w administracji publicznej i obrona narodowa; obowiązkowe ubezpieczenia społeczne **378** osób – 12,2%,
- w budownictwie **354** – 11,4%.

Najmniej osób reprezentowało sekcje:

- górnictwo i wydobywanie – 4,
- działalność związana z obsługą rynku nieruchomości –9,
- wytwarzanie i zaopatrzenie w energię elektryczną, gaz i parę wodną i powietrze do układów klimatyzacyjnych – 2.

4. Zwolnienia z przyczyn dotyczących zakładu pracy

W miesiącu listopadzie 2010 żaden zakład działający na terenie powiatu dąbrowskiego nie zgłosił zwolnień z przyczyn dotyczących zakładów pracy (zwolnienie grupowe).

5. Osoby niepełnosprawne

Według stanu na 30 listopada 2010 roku w powiecie dąbrowskim pozostawało zarejestrowanych 79 osób bezrobotnych niepełnosprawnych. Stanowili oni 1,9% ogółu bezrobotnych. Wśród bezrobotnych niepełnosprawnych kobiety stanowią 50,6%.

Ponadto w ewidencji Powiatowego Urzędu Pracy w Dąbrowie Tarnowskiej pozostało 4 osoby niepełnosprawne zarejestrowane jako poszukujący pracy.

6. Osoby zarejestrowane jako poszukujące pracy

Poza ogólną liczbą bezrobotnych Powiatowy Urząd Pracy obsługuje jeszcze osoby, które są ewidencjonowane jako poszukujące pracy. Na koniec listopada 2010 roku w PUP w Dąbrowie Tarnowskiej, jako poszukujący pracy, było zarejestrowanych 45 osób (w tym kobiet 22).

7. Udział w projektach **EFS**

W październiku 2010 roku **10 osób** rozpoczęło udział w działaniach realizowanych w ramach projektów współfinansowanych z Europejskiego Funduszu Społecznego w tym :

- rozpoczęcia szkolenia – 10 osób.

Indywidualny Plan Działania - IPD to osobisty program poszukiwania pracy przygotowany przy współpracy osoby bezrobotnej i poszukującej pracy z pośrednikiem pracy, doradcą zawodowym, specjalistą do spraw szkoleń czy też liderem Klubu Pracy. IPD polega na ustaleniu z pozostającym bez pracy szeregu działań dostosowanych do jego sytuacji osobistej i lokalnego rynku pracy. Efektem podjętych działań jest zatrudnienie osoby, podjęcie przez nią działalności gospodarczej lub innej pracy zarobkowej.

Kogo obejmuje IPD?

- wszystkie chętne osoby bezrobotne i poszukujące pracy ? **dobrowolnie do 6 miesięcy** od momentu rejestracji,
- wszystkie osoby bezrobotne ? **obowiązkowo po 6 miesiącach** od momentu rejestracji,
- osoby, które nie otrzymały w ciągu 180 dni od daty rejestracji żadnej formy pomocy,
- bezrobotnych zaraz po zakończeniu jednej z form aktywizacji (stażu, szkolenia, przygotowania zawodowego dorosłych).

W Powiatowym Urzędzie Pracy w Dąbrowie Tarnowskiej na koniec listopada 2010 roku 453 osoby (w tym 268 kobiet) realizowało **Indywidualny Plan Działania** zwany w skrócie IPD.

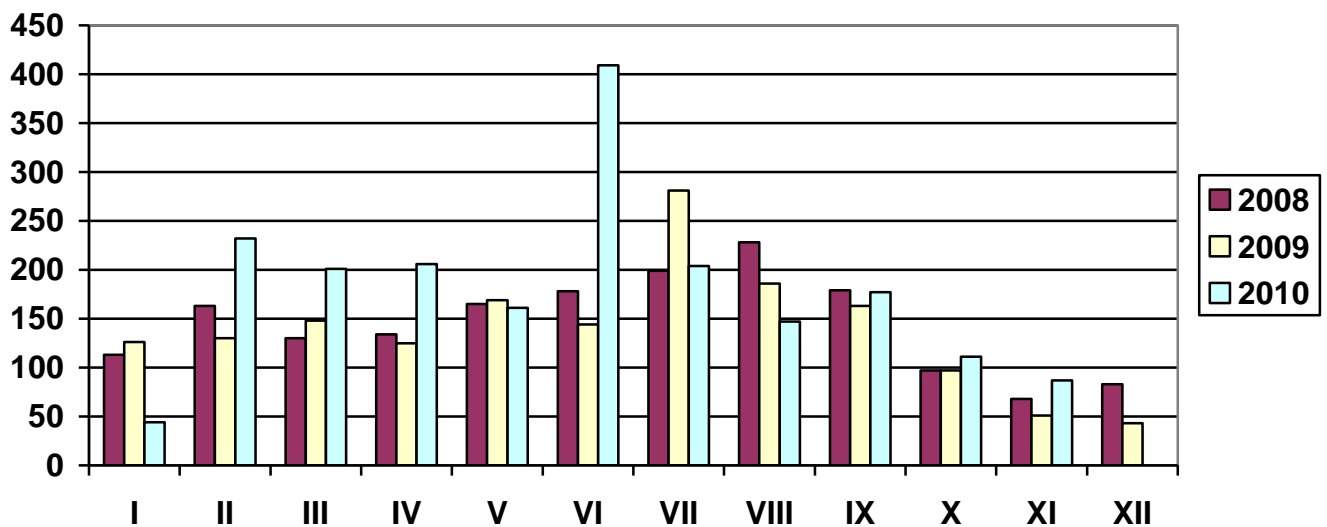
A oto jak przedstawiał się szczegółowo wykaz osób objętych Indywidualnym Planem Działania :

Wyszczególnienie	Razem	Kobiety	Razem	Kobiety
	w miesiącu listopadzie 2010		w końcu miesiąca listopada 2010 r.	
Bezrobotni realizujący IPD	-	-	453	268
Bezrobotni, dla których przygotowano IPD	9	9	-	-
Bezrobotni, którzy zakończyli realizację IPD	0	0	X	X

OFERTY PRACY

Wyszczególnienie	razem	z rub. 1 dot. pracy			razem	z rub. 1 dot. pracy			
		subsydowanej	z sektora publiczn.	sezonowej		subsydowanej	z sektora publiczn.	sezonowej	
Ogółem wolne miejsca pracy i miejsca aktywizacji zawodowej	87	57	30	3	1979	1528	918	113	
z ogółem	zatrudnienie lub inna praca zarobkowa	52	22	5	3	1153	702	513	113
	miejsca aktywizacji zawodowej	35	35	25	X	826	826	405	X
	w tym								
	staże	35	35	25	X	820	820	399	X
	przygotowanie zawodowe dorosłych	0	0	0	X	0	0	0	X
	prace społecznie użyteczne	0	0	0	X	6	6	6	X
	dla niepełnosprawnych	1	0	0	1	14	0	0	3
dla osób w okresie do 12 miesięcy od dnia ukończenia nauki	0	0	0	0	0	0	0	0	

LICZBA OFERT PRACY



Źródło: Dane statystyczne Powiatowego Urzędu Pracy w Dąbrowie Tarnowskiej

AKTYWNE FORMY PRZECIWDZIAŁANIA BEZROBOCIU

Przekwalifikowania i przyuczania do zawodu ze środków FUNDUSZU PRACY

L.p.	Wyszczególnienie		Ogółem w listopadzie 2010			Narastająco Od 1.01.2010 r.		
			Razem	w tym		Razem	w tym	
				Długotrwa le bezrobotni	Absolwenci		Długotrwa le Bezrobotni	Absolwenci
1.	Osoby bezrobotne skierowane na szkolenia		1	0	0	202	100	18
2.	W tym	Skierowani Indywidualnie	1	0	0	137	56	15
	Osoby, które ukończyły szkolenie		2	0	0	185	106	14
3.	W tym	Skierowani Indywidualnie	2	0	0	130	55	10
	Osoby, zatrudnione po ukończeniu skol.		4	2	0	70	36	8
4.	W tym	Skierowani Indywidualnie	3	1	0	60	29	6
5.	Osoby kontynuujące szkolenia wg stanu na na koniec		13	4	3			
	Pracownicy przeszkoleni z refundacji z FP		0	0	0	0	0	0
6.	Poszukujący pracy skierowani na szkolenie		0	-	-	4	-	-

Źródło: Dane statystyczne Powiatowego Urzędu Pracy w Dąbrowie Tarnowskiej

AKTYWNE FORMY PRZECIWDZIAŁANIA BEZROBOCIU

Przekwalifikowania i przyuczania do zawodu ze środków EFS

L.p.	Wyszczególnienie		Ogółem w listopadzie 2010			Narastająco Od 1.01.2010 r.		
			Razem	w tym		Razem	w tym	
				Długotrwa le bezrobotni	Absolwenci		Długotrwa le Bezrobotni	Absolwenci
1.	Osoby bezrobotne skierowane na szkolenia		10	8	0	145	82	13
2.	W tym	Skierowani Indywidualnie	0	0	0	0	0	0
	Osoby ,które ukończyły szkolenie		10	8	0	105	61	11
3.	W tym	Skierowani Indywidualnie	0	0	0	0	0	0
	Osoby, zatrudnione po ukończeniu szkol.		1	1	0	15	7	2
4.	W tym	Skierowani Indywidualnie	0	0	0	0	0	0
5.	Osoby kontynuujące szkolenia wg stanu na na koniec		0	0	0			

Źródło: Dane statystyczne Powiatowego Urzędu Pracy w Dąbrowie Tarnowskiej

Jednorazowe środki na podjęcie działalności gospodarczej oraz refundacje kosztów wyposażenia i doposażenia stanowiska pracy dla skierowanego bezrobotnego.

L.p.	Wyszczególnienie		Ogółem w listopadzie 2010		Narastająco od 1.01.2010 r.	
			Razem	w tym EFS	Razem	w tym EFS
1.	Osoby, które otrzymały dotacje na rozpoczęcie Działalności Gospodarczej		12	0	200	62
	w tym na działalność.	Producyjną	1	0	3	1
		Usługową	8	0	160	54
		Handlową	3	0	37	7
2.	Osoby zatrudnione w ramach refundacji kosztów wyposażenia lub doposażenia stanowiska pracy		4	0	82	0
	w tym u pracodawcy prowadzącego działalność	Producyjną	0	0	0	0
		Usługową	3	0	40	0
		Handlową	1	0	21	0

Miejsca interwencyjne

- według struktury zatrudnionych bezrobotnych

L.p.	Wyszczególnienie		Utworzone miejsca pracy				Zatrudnieni na utworzonych Miejscach pracy			
			XI 2010	w tym EFS	Narastająco od początku roku	w tym EFS	XI 2010	w tym EFS	narastająco od 1.01.2010	w tym EFS
1.	11		5	0	177	11	3	0	179	54
	w tym	po 50 roku życia					0	0	24	21
		długotrwale bezrobotni					2	0	99	21
		kobiety, które nie podjęły zatrudnienia po urodzeniu dziecka					0	0	6	2
		w wieku do 25 lat					2	0	78	18
		sam.wych.dzieci do 18 lat					0	0	3	0
		bez kwalifikacji					0	0	38	7
		bez doświadczenia zawodowego					1	0	62	13
		bez wykształcenia średniego					2	0	95	36
		niepełnosprawni					0	0	2	0

Roboty publiczne

L.p.	Wyszczególnienie		Utworzone miejsca pracy		Zatrudnieni w ramach Robót publicznych	
			XI 2010	Narastająco od 1.01.2010	XI 2010	Narastająco od 1.01.2010
1.	Ogółem		2	416	10	409
	w tym	po 50 roku życia			5	138
		długotrwale bezrobotni			6	294
		w wieku do 25			1	58
		samotnie wychowujący dziecko do 18 r. życia			0	22
		brak kwalifikacji			3	167
		bez doświadczenia zawodowego			2	72
		bez wykształcenia średniego			5	325
		którzy po odbyciu kary pozbawienia wolności nie podjęli zatrudnienia			0	12

Staże

- wg sektora gospodarki

L.p	Wyszczególnienie		Miejsca odbywania stażu			
			Staże dla bezrobotnych XI 2010		narastająco od I 2010	
			ogółem	w tym EFS	ogółem	w tym EFS
1.	Pracodawcy u których utworzono miejsca stażu - ogółem		17	0	493	182
	Z tego	w sektorze prywatnym	8	0	327	141
		w sektorze publicznym	9	0	166	41
2.	Liczba utworzonych miejsc odbywania stażu		35	0	819	316
	z tego	w sektorze prywatnym	8	0	385	173
		w sektorze publicznym	27	0	434	143

Przygotowanie zawodowe dla dorosłych⁴

- wg sektora gospodarki

L.p.	Wyszczególnienie		Miejsca odbywania			
			przygotowywania zawodowego dla dorosłych			
			przygotowanie zawodowe dla dorosłych listopad 2010		narastająco od I 2010	
		ogółem	w tym EFS	ogółem	w tym EFS	
1.	Pracodawcy u których utworzono miejsca przygotowania zawodowego - ogółem		0	0	0	0
	z tego	w sektorze prywatnym	0	0	0	0
		w sektorze publicznym	0	0	0	0
2.	Liczba utworzonych miejsc odbywania przygotowania zawodowego dla dorosłych		0	0	0	0
	z tego	w sektorze prywatnym	0	0	0	0
		w sektorze publicznym	0	0	0	0

⁴ W związku z nowelizacją ustawy o promocji zatrudnienia i instytucjach rynku pracy (Dz.U. Nr 6 poz. 33 z 2009 r.) od 01.02.2009 r. przygotowanie zawodowe w miejscu pracy przestaje funkcjonować w dotychczasowej formie. Zastąpione zostało przygotowaniem zawodowym dorosłych.

Przygotowanie zawodowe dorosłych odbywa się w formie:

- **praktycznej nauki dorosłych** umożliwiającej przystąpienie do egzaminu kwalifikacyjnego na tytuł zawodowy lub egzaminu czeladniczego;
- **przyuczenia do pracy dorosłych** mającego na celu zdobycie wybranych kwalifikacji zawodowych lub umiejętności, niezbędnych do wykonywania określonych zadań zawodowych, właściwych dla zawodu występującego w klasyfikacji zawodów i specjalności dla potrzeb rynku pracy.

Struktury bezrobotnych według stażu i przygotowania zawodowego dla dorosłych

Lp	Wyszczególnienie		Ogółem w XI 2010		w tym w ramach EFS		Narastająco od I 2010		Narastająco od I 2010 EFS	
			Razem	Kobiety	Razem	Kobiety	Razem	Kobiety	Razem	Kobiety
1.	Bezrobotni skierowani do odbycia stażu⁵		27	22	0	0	798	558	318	213
	z tego	Szkół wyższych	4	3	0	0	119	90	27	19
		Szkół policealnych i średnich zawodowych	3	1	0	0	201	135	85	53
		LO	12	11	0	0	282	226	119	95
		ZSZ	8	7	0	0	157	89	65	36
		Podstawowe, gimnazjum i poniżej	0	0	0	0	39	19	22	10
2.	Skierowani do rozpoczęcia przygotowania zawodowego dla dorosłych		0	0	0	0	0	0	0	0
	z tego	Szkół wyższych	0	0	0	0	0	0	0	0
		Szkół polic. śred.zaw.	0	0	0	0	0	0	0	0
		LO	0	0	0	0	0	0	0	0
		ZSZ	0	0	0	0	0	0	0	0
		Podstawowe i niepełne podstaw.	0	0	0	0	0	0	0	0

⁵ **STAŻ** polega na nabywaniu przez bezrobotnego umiejętności praktycznych do wykonywania pracy poprzez wykonywanie zadań w miejscu pracy bez nawiązania stosunku pracy z pracodawcą. W związku z nowelizacją ustawy o promocji zatrudnienia i instytucjach rynku pracy (Dz.U. Nr 6 poz. 33 z 2009 r.) od 01.02.2009 r. na staż mogą być skierowane osoby bezrobotne pozostające będące w szczególnej sytuacji na rynku pracy, którymi są: bezrobotni do 25 roku życia, bezrobotni długotrwale albo po zakończeniu realizacji kontraktu socjalnego, o którym mowa w art. 50 ust. 2 pkt 2 ustawy o promocji zatrudnienia i instytucjach rynku pracy, kobiety, które nie podjęły zatrudnienia po urodzeniu dziecka, bezrobotni powyżej 50 roku życia, bezrobotni bez kwalifikacji zawodowych, bez doświadczenia zawodowego lub bez wykształcenia średniego, bezrobotni samotnie wychowujący co najmniej jedno dziecko do 18 roku życia, bezrobotni, którzy po odbyciu kary pozbawienia wolności nie podjęli zatrudnienia, bezrobotni niepełnosprawni.

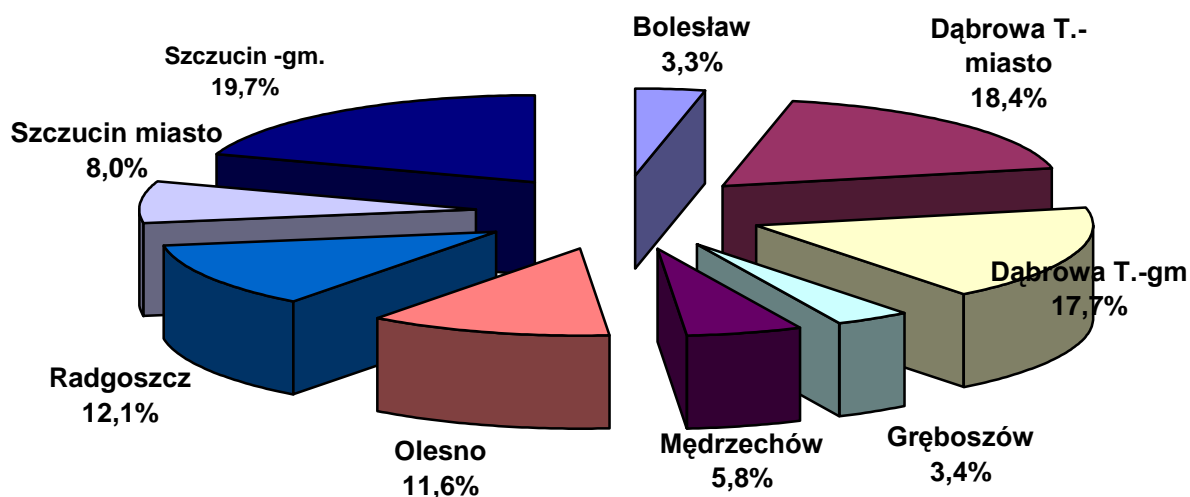
POZIOM I STRUKTURA BEZROBOCIA W PODZIALE NA GMINY

STAN na 30 LISTOPADA 2010 r.

Nazwa Gminy	Bezrobotni		Bezrobotni z prawem do zasiłku		Bezrobotni bez prawa do zasiłku		Osoby w okresie do 12 m-cy od dnia ukończenia nauki	
	Ogółem	Kobiety	Ogółem	Kobiety	Ogółem	Kobiety	Ogółem	Kobiety
Bolesław	139	79	14	8	125	71	11	6
Dąbrowa T. m.	782	423	140	83	642	340	49	26
Dąbrowa T. gm.	760	415	94	48	666	367	55	32
Gręboszów	144	86	14	9	130	77	20	12
Mędzdechów	245	148	31	11	214	137	31	17
Olesno	492	272	76	31	416	241	32	10
Radgoszcz	512	268	71	41	441	227	49	25
Szczucin miasto	339	186	51	26	288	160	25	10
Szczucin gm.	835	430	89	34	746	396	57	27
OGÓŁEM	4248	2307	580	291	3668	2016	329	165

Źródło: Dane statystyczne Powiatowego Urzędu Pracy w Dąbrowie Tarnowskiej

BEZROBOTNI W PODZIALE NA GMINY
(stan w końcu listopada 2010 r.)



Źródło: Dane statystyczne Powiatowego Urzędu Pracy w Dąbrowie Tarnowskiej

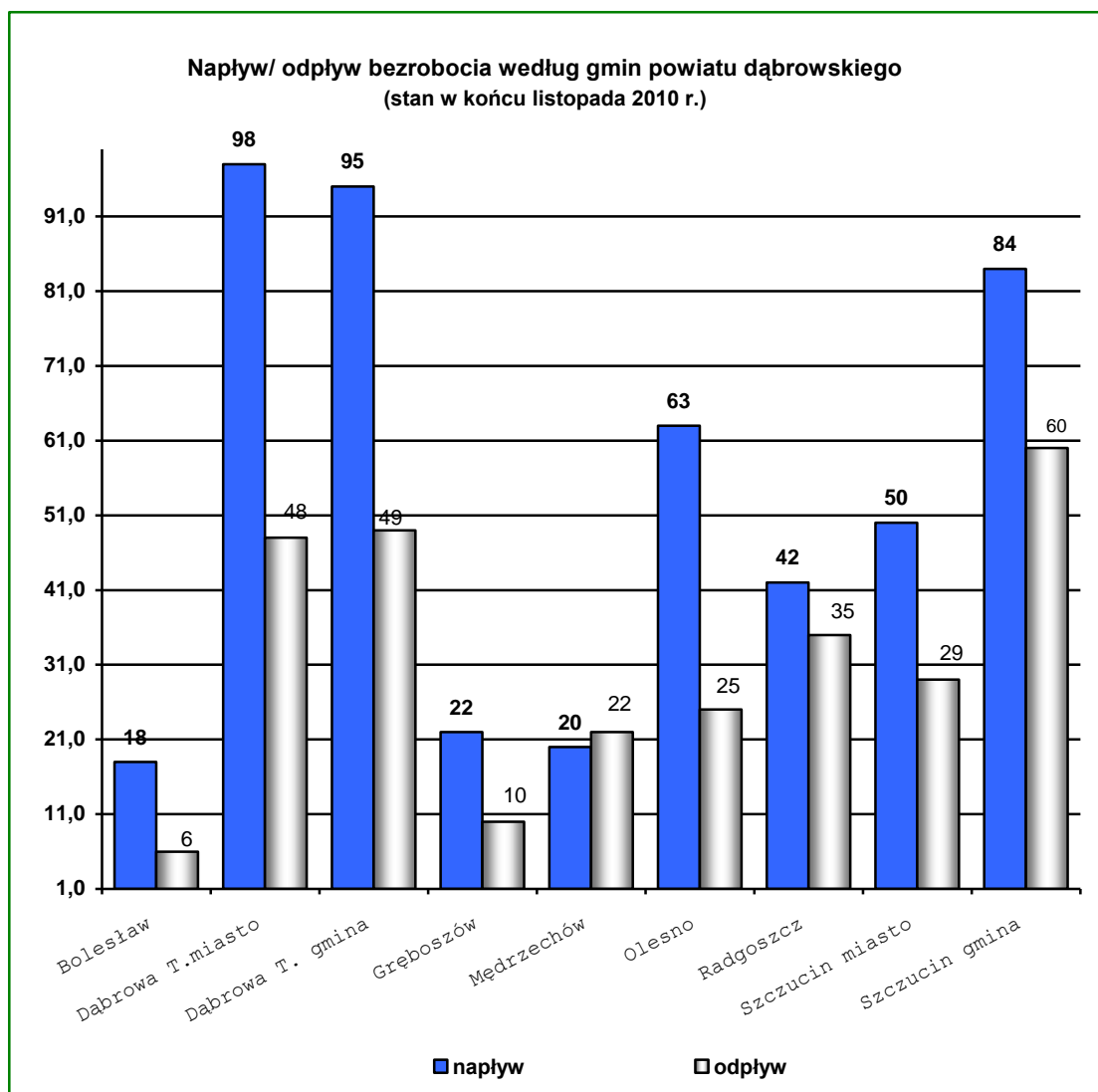
Według stanu z dnia 30 listopada 2010 r. największa liczba osób bezrobotnych zamieszkiwało teren miasta i gminy Dąbrowa Tarnowska – 1542 (36,3%) oraz miasto i gminę Szczucin – 1174 osoby (27,6% ogółu bezrobotnych). Najmniej zaś gminy: Gręboszów – 144 osoby (3,4%) oraz Bolesław – 139 osób (3,3% ogółu bezrobotnych).

Wyszczególnienie	listopad 2009	listopad 2010	Wzrost/spadek w porównaniu do listopada 2009	Dynamika listopad 2009=100%
Bolesław	152	139	-13	91,4%
Dąbrowa Tarn. miasto	772	782	10	101,3%
Dąbrowa Tarn. gmina	786	760	-26	96,7%
Gręboszów	126	144	18	114,3%
Mędrzechów	258	245	-13	95,0%
Olesno	483	492	9	101,9%
Radgoszcz	485	512	27	105,6%
Szczucin miasto	366	339	-27	92,6%
Szczucin gmina	906	835	-71	92,2%

Źródło: Dane statystyczne Powiatowego Urzędu Pracy w Dąbrowie Tarnowskiej

Analizując dynamikę bezrobocia w poszczególnych gminach powiatu dąbrowskiego w przeciągu ostatniego roku należy zauważyć, że największy wzrost w ilości zarejestrowanych osób bezrobotnych odnotowano w gminie Gręboszów (wzrost o 14,3%), zaś największy spadek w gminie Bolesław (spadek o 8,6%).

Na terenie działania Powiatowego Urzędu Pracy w Dąbrowie Tarnowskiej występuje duże przestrzenne zróżnicowanie poziomu bezrobocia. Zmiany w poziomie bezrobocia odzwierciedlają dwie zmienne: napływu i odpływu z bezrobocia. W listopadzie 2010 roku ruch bezrobotnych – „przyływu” i „odpływu” w poszczególnych gminach powiatu dąbrowskiego kształtował się następująco:



Źródło: Dane statystyczne Powiatowego Urzędu Pracy w Dąbrowie Tarnowskiej

W poszczególnych gminach powiatu dąbrowskiego największy napływ do bezrobocia odnotowano wśród bezrobotnych zamieszkujących: miasto i gminę Dąbrowa Tarnowska (**39,2%**) oraz w mieście i gminie Szczucin (**27,2%**) ogółu nowo zarejestrowanych.

Największy odpływ z bezrobocia wystąpił wśród bezrobotnych z terenu gminy miasta i gminy Dąbrowa Tarnowska (**34,2%**), miasta i gminy Szczucin (**31,3%**), najmniejszy zaś w gminie Bolesław (**2,1%**) oraz w gminie Gręboszów (**3,5%**).

Wykaz osób bezrobotnych w szczególnej sytuacji na rynku pracy z podziałem na gminy stan na 30 listopada 2010 roku

Nazw Gminy	do 25 roku życia	którzy ukończyli szkołę wyższą, do 27 roku życia	długotrwałe bezrobotne	kobiety, które nie podjęły zatrudnienia po urodzeniu dziecka	powyżej 50 roku życia	bez kwalifikacji zawodowych	bez doświadczenia zawodowego	bez wykształcenia średniego	samotnie wychowujący co najmniej jedno dziecko do 18 roku życia	którzy po odbyciu kary pozbawienia wolności nie podjęli zatrudnienia	niepełnosprawni	po zakończeniu realizacji kontraktu socjalnego
Bolesław	58	6	81	16	5	38	66	62	8	1	0	0
Dąbrowa T. m	222	14	444	82	133	202	231	349	26	10	16	0
Dąbrowa T. gm.	252	8	473	93	92	199	243	478	14	14	16	0
Gręboszów	69	9	78	13	12	39	70	78	7	1	1	0
Mędrzechów	83	8	145	44	21	78	93	142	8	6	4	0
Olesno	186	7	286	62	40	116	166	257	21	3	12	0
Radgoszcz	205	4	287	75	40	138	194	319	14	7	11	0
Szczucin miasto	87	11	218	46	45	72	102	148	14	1	6	0
Szczucin gm.	260	5	588	142	86	242	267	575	35	17	13	0
OGÓŁEM	1422	72	2600	573	474	1124	1432	2408	147	60	79	0

Źródło: Dane statystyczne Powiatowego Urzędu Pracy w Dąbrowie Tarnowskiej

Napływ bezrobotnych do ewidencji Powiatowego Urzędu Pracy w Dąbrowie Tarnowskiej w poszczególnych miesiącach 2010 r.

Wyszczególnienie	I 2010	II	III	IV	V	VI	VII	VIII	IX	X	XI	XII
Ogółem bezrobotni	4983	4959	4765	4542	4440	4303	4097	4028	4131	4040	4248	
Bezrob.zarej. ogółem	512	275	299	281	420	349	376	433	568	492	492	
Po raz pierwszy w % do ogółu	54 10,5%	37 13,5%	45 15,1%	27 9,6%	177 42,1%	104 29,8%	89 23,7%	97 22,4%	184 32,4%	82 16,7%	74 15,0%	
Po raz kolejny w % do ogółu	458 89,5%	238 86,5%	254 84,9%	254 90,4%	243 57,9%	245 70,2%	287 76,3%	336 77,6%	384 67,6%	410 83,3%	418 85,0%	
Po pracach interwenc. w % do ogółu	5 1,0%	2 0,7%	2 0,7%	3 1,1%	1 0,2%	3 0,9%	3 0,8%	9 2,1%	6 1,1%	7 1,4%	3 0,6%	
Po robotach publiczn. w % do ogółu	63 12,3%	9 3,3%	2 0,7%	35 12,5%	11 2,6%	2 0,6%	3 0,8%	3 0,7%	8 1,4%	11 2,2%	33 6,7%	
Po szkoleniu w % do ogółu	0 0%	5 1,8%	4 1,3%	41 14,6%	66 15,7%	43 12,3%	34 9,0%	41 9,5%	11 1,9%	59 12,0%	63 12,8%	
Poprzednio pracujący w % do ogółu	414 80,9%	213 77,5%	225 75,3%	225 80,1%	203 48,3%	198 28,1%	224 59,6%	264 61,0%	361 63,6%	343 69,7%	371 75,4%	
Zwol.z przyczyn zakł. w % do ogółu	17 1,4%	11 4,0%	17 5,7%	5 1,8%	4 1,0%	11 3,1%	9 2,4%	12 2,8%	18 3,2%	10 2,0%	13 2,6%	
Dotych. niepracujący w % do ogółu	98 19,1%	62 22,5%	74 24,7%	56 19,9%	217 51,7%	151 43,3%	152 40,4%	169 39,0%	207 36,4%	149 30,3%	121 24,6%	
do 12 m.od dnia ukoń.nauki w % do ogółu	64 12,5%	36 13,1%	43 14,4%	46 16,4%	172 41,0%	97 27,8%	81 21,5%	70 16,1%	170 29,9%	88 17,9%	57 11,6%	
do 25 roku życia w % do ogółu	183 35,7%	108 39,3%	121 40,5%	106 37,7%	267 63,6%	177 50,7%	193 51,3%	207 47,8%	353 62,1%	244 49,6%	203 41,3%	
Osoby niepełnospraw. w % do ogółu	9 1,8%	11 4,0%	8 2,7%	5 1,8%	12 2,9%	5 1,4%	18 4,8%	8 1,8%	8 1,4%	9 1,8%	15 3,0%	
Zamieszkali na wsi w % do ogółu	395 77,1%	199 72,4%	195 65,2%	192 68,3%	303 72,1%	250 71,6%	266 70,7%	309 71,4%	414 72,9%	348 70,7%	344 69,9%	
Posiadający gosp.roln w % do ogółu	78 15,2%	46 16,7%	38 12,7%	29 10,3%	35 8,3%	33 9,5%	40 10,6%	49 11,3%	47 8,3%	58 11,8%	72 14,6%	
Długotrwale bezrob. w % do ogółu	259 50,6%	143 52,0%	167 55,9%	167 59,4%	191 45,5%	204 58,5%	210 55,9%	194 44,8%	252 44,4%	242 49,2%	256 52,0%	

Źródło: Dane statystyczne Powiatowego Urzędu Pracy w Dąbrowie Tarnowskiej

Odplyw bezrobotnych z ewidencji Powiatowego Urzędu Pracy w Dąbrowie Tarnowskiej w poszczególnych miesiącach 2010 r.

Wyszczególnienie	I 2010	II	III	IV	V	VI	VII	VIII	IX	X	XI	XII
Wyłączeni ogółem	183	299	493	504	522	486	582	502	465	583	284	
Podjęcia pracy w % do ogółu	89 48,6%	132 44,1%	198 40,2%	211 41,9%	270 51,7%	162 33,3%	341 58,6%	165 32,9%	224 48,2%	183 31,4%	109 38,4%	
Praca niesubsud. w % do ogółu	88 48,1%	62 20,7%	114 23,1%	136 27,0%	131 25,1%	102 21,0%	114 19,6%	100 19,9%	164 35,9%	125 21,4%	80 28,2%	
Praca interwencyjna % do ogółu podjęć pr	1 0,5%	19 6,3%	28 5,7%	32 11,4%	25 4,8%	17 3,5%	12 2,1%	9 1,8%	11 2,4%	20 3,4%	3 1,1%	
Roboty publiczne % do ogółu	0 0%	45 15,1%	20 4,1%	0 0%	58 11,1%	25 5,1%	187 32,1%	28 5,6%	22 4,7%	14 2,4%	10 3,5%	
Roz.pracy społ. użyt. % do ogółu	0 0%	0 0%	0 0%	0 0%	6 1,1%	0 0%	0 0%	0 0%	0 0%	0 0%	0 0%	
Otrzymanie dotacji na dział. gosp.	0 0%	4 1,3%	28 5,7%	31 6,2%	44 8,4%	15 3,1%	18 3,1%	16 3,2%	15 3,2%	17 2,9%	12 4,2%	
Refundacja kosztów doposażenia bezrob.	0 0%	2 0,7%	8 1,6%	12 2,4%	12 2,3%	3 0,6%	10 1,7%	12 2,4%	12 2,6%	7 1,2%	4 1,4%	
Rozp.szkolenia w % do ogółu	0 0%	20 6,7%	13 2,6%	41 8,1%	27 5,2%	65 13,4%	11 1,9%	45 9,0%	33 7,1%	81 14,0%	11 3,9%	
Rozpoczęcia stażu w % do ogółu	5 2,7%	43 14,4%	117 23,7%	99 19,6%	73 14,0%	89 18,3%	81 13,9%	18,7%	65 14,0%	105 18,0%	27 9,5%	
Nie potwierdz.gotow. w % do ogółu	42 23,0%	61 20,4%	93 18,9%	73 14,5%	72 13,8%	102 21,0%	96 16,5%	132 26,3%	75 16,1%	90 15,4%	90 31,6%	
Dobrowoln.rezygn. w % do ogółu	32 17,5%	30 10,0%	43 8,7%	65 12,9%	55 10,5%	43 8,8%	34 5,8%	37 7,4%	41 8,8%	28 4,8%	26 9,1%	
Podjęcia nauki w % do ogółu	0 0%	0 0%	0 0%	0 0%	0 0%	0 0%	0 0%	0 0%	3 0,6%	65 11,1%	2 0,7%	
Ukończen.60 lub 65 l w % do ogółu	2 1,1%	0 0%	0 0%	1 0,2%	0 0%	0 0%	0 0%	0 0%	1 0,2%	0 0%	0 0%	
Nabycie pr.emer.rent w % do ogółu	1 0,5%	2 0,7%	5 1,0%	2 0,4%	3 0,6%	8 1,6%	5 0,9%	1 0,2%	4 0,9%	5 0,9%	2 0,7%	
Nab.upr.do świadcz. przedemerytalnego	2 1,1%	1 0,3%	4 0,8%	2 0,4%	0 0%	2 0,4%	2 0,3%	1 0,2%	0 0%	1 0,2%	1 0,3%	