



INFORMACJA O SYTUACJI NA LOKALNYM RYNKU PRACY W POWIECIE DĄBROWA TARNOWSKA

Według stanu na dzień 31 października 2010

DĄBROWA TARNOWSKA, LISTOPAD 2010.

INFORMACJA O SYTUACJI NA RYNKU PRACY

W POWIECIE DĄBROWA TARNOWSKA

według stanu na dzień 31 października 2010 r.

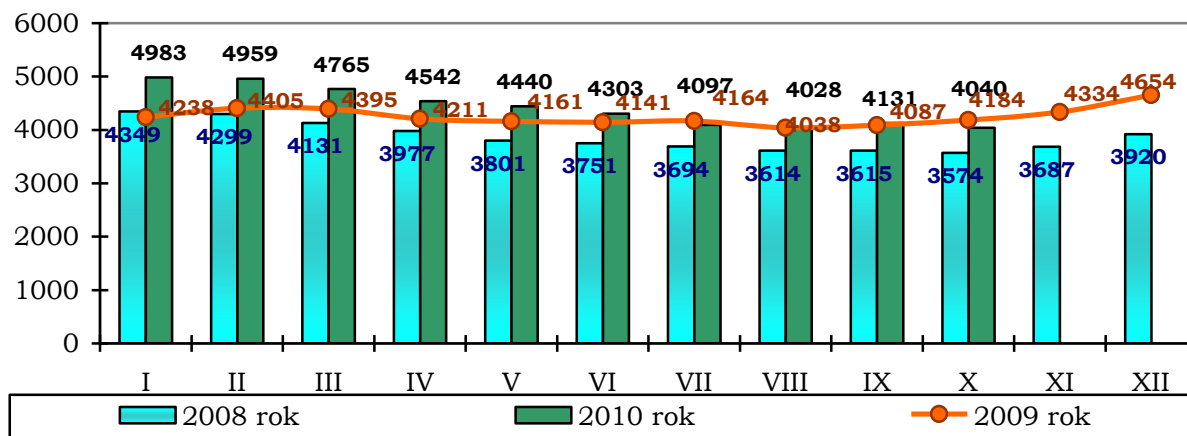
1. POZIOM BEZROBOCIA

Według stanu na dzień 31 października 2010 w PUP w Dąbrowie Tarnowskiej zarejestrowanych było **4040** osób bezrobotnych, w tym **3500** tj. 86,6 % ogółu to osoby bez prawa do zasiłku, a **540** (13,4 % ogółu) – z prawem do zasiłku.

Zdecydowaną większość zarejestrowanych stanowią osoby, które pracowały przed uzyskaniem statusu bezrobotnego, bo **2919** czyli 72,3% ogółu bezrobotnych.

Natomiast osób, które dotychczas nie pracowały było **1121** tj. 27,7 % bezrobotnych.

W ewidencji bezrobotnych pozostawało 157 (3,9%) osób zwolnionych z przyczyn dotyczących zakładu pracy.



Źródło: Dane statystyczne Powiatowego Urzędu Pracy w Dąbrowie Tarnowskiej

W porównaniu do września 2010 r. liczba bezrobotnych **spadła o 91 osób**.

Liczba bezrobotnych z prawem do zasiłku **spadła o 5 osób**.

W omawianym okresie Powiatowy Urząd Pracy w Dąbrowie Tarnowskiej zarejestrował **492** osoby – **12,2%** do ogółu bezrobotnych. Największy udział w grupie nowo zarejestrowanych miały osoby rejestrujące się po raz kolejny, stanowiły one **83,3%** (410 osób). Osoby rejestrujące się po raz pierwszy stanowiły **16,7%** (82 osoby) ogółu nowo zarejestrowanych. Rejestrujący się w październiku 2010 r. to w przeważającej większości osoby zamieszkałe na wsi (348 osób, tj. 70,7% ogółu nowo zarejestrowanych) oraz osoby poprzednio pracujące (343 osób, tj. 69,7 % ogółu nowo zarejestrowanych).

W miesiącu października rynek pracy na terenie powiatu dąbrowskiego charakteryzował się:

- wysokim udziałem kobiet wśród zarejestrowanych bezrobotnych – w październiku 2010 roku stanowiły one **55,3%** (2233 osoby);
- wysokim udziale mieszkańców wsi – w październiku 2010 roku stanowili **74,1%** (2993 osoby);
- wysokim udziale bezrobotnych o niskim poziomie wykształcenia – **57,2%** to osoby z wykształceniem zasadniczym zawodowym, gimnazjalnym lub poniżej (na koniec października 2311 zarejestrowanych osób);
- wysokim udziale osób długotrwale bezrobotnych – ta grupa bezrobotnych – 2487 osób – stanowili **61,6%** ogółu zarejestrowanych na koniec października 2010 r. W porównaniu ze stanem z ubiegłego miesiąca liczba ta wzrosła o 4 osoby.

Ocena zmian w poziomie bezrobocia (według wybranych kategorii)

Wyszczególnienie	Liczba bezrobotnych wg stanu na dzień 31.10.2009r.	Liczba bezrobotnych wg stanu na dzień 30.09.2010r.	Liczba bezrobotnych wg stanu na dzień 31.10.2010r.	Wzrost/spadek w porównaniu do października 2009r.	Wzrost/spadek w porównaniu do września 2010r.	Dynamika wrzesień 2010 rok =100%
Bezrobotni ogółem	4184	4131	4040	-144	-91	97,8
kobiety	2210	2298	2233	23	-65	97,2
mężczyźni	1974	1833	1807	-167	-26	98,6
Poprzednio pracujący	2994	2918	2919	-75	1	100,0
Dotychczas niepracujący	1190	1213	1121	-69	-92	92,4
Zamieszkali na wsi	3074	3049	2993	-81	-56	98,2
Z prawem do zasiłku	592	545	540	-52	-5	99,1
Bez prawa do zasiłku	3592	3586	3500	-92	-86	97,6
Zwolnieni z przyczyn zakładu pracy	159	160	157	-2	-3	98,1
Osoby w okresie do 12 miesięcy od dnia ukończenia nauki	554	362	306	-248	-56	84,5
Do 25 roku życia	1437	1434	1352	-85	-82	94,3

Źródło: Dane statystyczne Powiatowego Urzędu Pracy w Dąbrowie Tarnowskiej

Analizując sytuacje na lokalnym rynku pracy w powiecie dąbrowskim w porównaniu do poprzednich okresów tj. października 2009 roku oraz poprzedniego miesiąca odnotowano spadki prawie we wszystkich wyżej analizowanych grupach bezrobotnych.

Obowiązujące od stycznia 2005 roku nowe zasady sprawozdawczości pozwalają na statystyczne monitorowanie wyodrębnionej kategorii bezrobotnych „**Osoby w szczególnej sytuacji na rynku pracy**”, w stosunku, do których przede wszystkim mogą być stosowane działania aktywizujące, określone ustawą o promocji zatrudnienia i instytucjach rynku pracy .

Należą do nich osoby:

- do 25 roku życia – **33,5%** ogółu bezrobotnych (1352 osoby zarejestrowane na koniec października 2010 r.);
- które ukończyły szkołę wyższą, do 27 roku życia – **1,5%** ogółu bezrobotnych (62 osoby);
- długotrwale bezrobotne¹ – **61,6%** ogółu bezrobotnych (2487 osób);
- kobiety, które nie podjęły zatrudnienia po urodzeniu dziecka – **13,7%** ogółu bezrobotnych (553 kobiety);
- powyżej 50 roku życia – stanowili **11,2%** ogółu bezrobotnych na koniec października 2010 r. (451 osób);
- bez kwalifikacji zawodowych² - **27,0%** ogółu bezrobotnych na koniec października 2010 r. (1089 osób);
- bez doświadczenia zawodowego³ – **34,3%** ogółu bezrobotnych (1385 osób);
- bez wykształcenia średniego – **57,2%** ogółu bezrobotnych (2311 osób);
- samotnie wychowujący co najmniej jedno dziecko do 18 roku życia – **3,4%** ogółu bezrobotnych (139 osób);
- które, po odbyciu kary pozbawienia wolności nie podjęły zatrudnienia – **1,4%** (57 osób);
- niepełnosprawni – **1,8%** ogółu na koniec października 2010 r. (71 osób);
- po zakończeniu realizacji kontraktu socjalnego – **0%** ogółu (0 osób).

Najbardziej liczebną grupą wśród „osób w szczególnej sytuacji na rynku pracy” reprezentują długotrwale bezrobotni, którzy stanowią 61,6% ogółu bezrobotnych. Kolejną grupę pod względem liczebności stanowią osoby bezrobotne z niskim poziomem wykształcenia 57,2%. Najmniej liczebna grupa to bezrobotni, którzy po odbyciu kary pozbawienia wolności nie podjęli zatrudnienia (1,4 %), bezrobotni którzy ukończyli szkołę wyższą, do 27 roku życia (1,5%) oraz niepełnosprawni (1,8%).

¹ **bezrobotnym długotrwale** - oznacza to bezrobotnego pozostającego w rejestrze powiatowego urzędu pracy łącznie przez okres ponad 12 miesięcy w okresie ostatnich 2 lat, z wyłączeniem okresów odbywania stażu i przygotowania zawodowego dorosłych.

² **bezrobotnym bez kwalifikacji zawodowych** – oznacza bezrobotnego nie posiadającego kwalifikacji do wykonywania jakiegokolwiek zawodu poświadczonych dyplomem, świadectwem, zaświadczeniem instytucji szkoleniowej lub innym dokumentem uprawniającym do wykonywania zawodu.

³ **bezrobotnym bez doświadczenia zawodowego** – oznacza to bezrobotnego, który wykonywał zatrudnienie, inną pracę zarobkową lub prowadził działalność gospodarczą przez łączny okres poniżej 6 miesięcy.

NAPŁYW I STRUKTURA BEZROBOCIA W POWIECIE DĄBROWSKIM

	ogółem	kobiety	ogółem	kobiety	ogółem	% z ogółu	kobiety	% z ogółu kobiet
zarejestrowano ogółem	492	241	4005	1928	4040	100	2233	100
w tym:								
poprzednio pracujący	343	150	2670	1145	2919	72,3	1559	69,8
zwolnieni z przyczyn zakładu pracy	10	5	114	57	157	3,9	102	4,6
dotychczas nie pracujący	149	91	1335	783	1121	27,7	674	30,2
zarejestrowani po raz pierwszy	82	39	896	465	X	X	X	X
zarejestrowani po raz kolejny	410	202	3109	1463	X	X	X	X
z prawem do zasiłku	74	30	717	308	540	13,4	279	12,5
zamieszkali na wsi	348	169	2871	1368	2993	74,1	1654	74,1
do 12 miesięcy od ukończenia nauki	88	55	867	507	306	7,6	209	9,4
Osoby w szczególnej sytuacji na rynku pracy (z ogółem)								
do 25 roku życia	244	128	1959	1025	1352	33,5	727	32,6
do 27 lat, ukończyły szkołę wyższą	15	11	173	121	62	1,5	45	2,0
długotrwale bezrobotni	242	128	2029	992	2487	61,6	1463	65,5
kobiety, które nie podjęły zatrudnienia po urodzeniu dziecka	X	44	X	259	X	X	553	24,8
powyżej 50 r. życia	27	6	340	109	451	11,2	197	8,8
bez kwalifikacji zawodowych	133	75	1137	604	1089	27,0	548	24,5
bez doświadczenia zawodowego	194	116	1638	940	1385	34,3	821	36,8
bez wykształcenia średniego	234	79	1826	600	2311	57,2	1053	47,2
samotnie wychowujące co najmniej jedno dziecko do 18 roku życia	11	9	98	65	139	3,4	116	5,2
którzy po odbyciu kary pozbawienia wolności nie podjęli zatrudnienia	8	0	48	0	57	1,4	1	0,0
niepełnosprawni	9	4	93	42	71	1,8	38	1,7
po zakończeniu realizacji kontraktu socjalnego	0	0	0	0	0	0,0	0	0,0

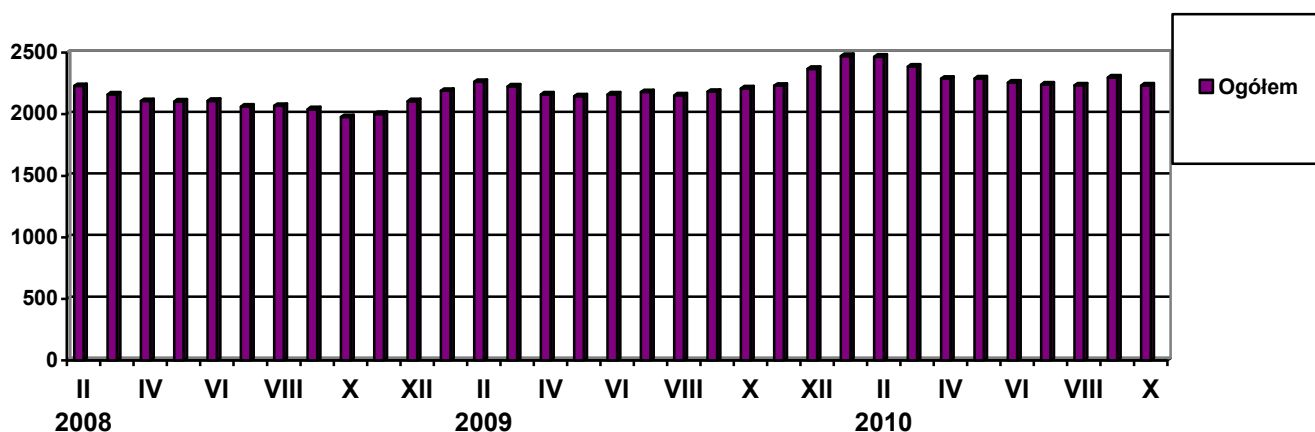
ODPŁYW Z BEZROBOCIA W POWIECIE DĄBROWSKIM

Wyszczególnienie		wyłączeniu w październiku 2010				narastająco od początku 2010 roku			
		ogółem	% z ogółu	kobiety	% z ogółu kobiet	ogółem	kobiety		
wyłączono z ewidencji ogółem		583	100	235	100	4619	1957		
w tym:									
podjęcia pracy w m-cu sprawozdawczym		183	31,4	78	33,2	1975	724		
z tego:	niesubsydiowanej		125	21,4	48	20,4	1136	454	
	subsydiowanej		58	9,9	30	12,8	839	270	
	z tego:	prac interwencyjnych		20	3,4	13	5,5	174	76
		robót publicznych		14	2,4	8	3,4	399	123
		podjęcia działalności gospodarczej		17	2,9	8	3,4	188	54
		podjęcia pracy w ramach refundacji kosztów zatrudnienia bezrobotnego		7	1,2	1	0,4	78	17
		inne		0	0,0	0	0,0	0	0
rozpoczęcia szkolenia		81	13,9	44	18,7	336	143		
rozpoczęcia stażu		105	18,0	73	31,1	771	536		
rozpoczęcia przygotowania zawodowego dorosłych		0	0,0	0	0,0	0	0		
rozpoczęcia pracy społecznie użytecznej		0	0,0	0	0,0	6	6		
rozpocz. realizacji indywidualnego programu zatrudnienia socjalnego lub podpisania kontraktu socjalnego		0	0,0	0	0,0	0	0		
odmowy bez uzasadnionej przyczyny przyjęcia propozycji odpowiedniej pracy lub innej formy pomocy		11	1,9	0	0,0	47	9		
niepotwierdzenia gotowości do podjęcia pracy		90	15,4	37	15,7	836	295		
dobrowolnej rezygnacji ze statusu bezrobotnego		28	4,8	12	5,1	408	213		
podjęcia nauki		65	11,1	50	21,3	68	53		
ukończenia 60/65 lat		0	0,0	0	0,0	4	4		
nabycia praw emeryt. lub rentowych		5	0,9	3	1,3	39	22		
nabycia praw do świadczenia przedemerytalnego		1	0,2	0	0,0	15	8		
innych		14	2,4	9	3,8	114	51		
Według wybranych kategorii bezrobotnych:									
do 25 roku życia		312	53,5	184	78,3	2010	1008		
powyżej 50 roku życia		33	5,7	9	3,8	419	106		
długotrwale bezrobotne		238	40,8	8	3,4	2246	1079		

2. STRUKTURA BEZROBOTNYCH

1. Kobiety

Według stanu na dzień 31 października 2010 r. w PUP zarejestrowanych było 2233 kobiety, co stanowi **55,3%** ogółu bezrobotnych.



Liczba bezrobotnych **kobiet spadła o 65 osób** w porównaniu do poprzedniego miesiąca. W październiku 2010 r. zarejestrowano **241** kobiet, co stanowi **49,0%** ogółu nowo zarejestrowanych, a wyłączono z ewidencji **306** kobiet, co stanowi **52,5 %** ogółu wyłączonych. Liczba kobiet bez prawa do zasiłku **1954** tj. **48,4%** ogółu bezrobotnych.

Wybrane kategorie osób bezrobotnych (wg stanu na dzień 31 października 2010 r.)

Kategorie bezrobotnych	liczba (w osobach)	w tym kobiety (w osobach)	w odsetkach do ogółu w poszczególnych kategoriach
Bezrobotni ogółem	4040	2233	55,3
Dotychczas niepracujący	1121	674	60,1
Długotrwale bezrobotni	2487	1463	58,8
Którzy ukończyli szkołę wyższą, do 27 roku życia	62	45	72,6
Bez doświadczenia zawodowego	1385	821	59,3

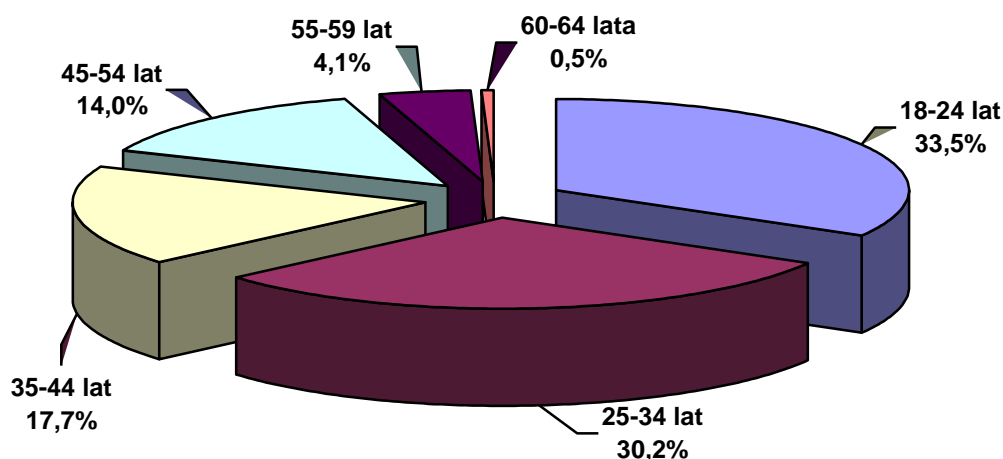
Źródło: Dane statystyczne Powiatowego Pracy w Dąbrowie Tarnowskiej

W miesiącu października liczba zarejestrowanych bezrobotnych kobiet była niższa od liczby zarejestrowanych mężczyzn. Ich stan na koniec miesiąca ukształtował się na poziomie **55,3%**, mężczyzn zaś **44,7%**.

Generalnie kobiety znajdują się w trudniejszej sytuacji na rynku pracy. Wynika to głównie z mniejszej liczby ofert pracy dla kobiet, niedostosowania kwalifikacji do potrzeb pracodawców, jak również braku doświadczenia zawodowego.

2. Informacje dodatkowe dotyczące struktury bezrobocia w miesiącu październiku 2010 r.

BEZROBOTNI WEDŁUG WIEKU (stan w końcu października 2010 r.)



Źródło: Dane statystyczne Powiatowego Urzędu Pracy w Dąbrowie Tarnowskiej

Rozkład bezrobotnych według wieku odzwierciedla populację osób bezrobotnych na terenie powiatu dąbrowskiego. Blisko połowę zbiorowości stanowią osoby młode tj. między 18 a 35 rokiem życia (63,7% na koniec października 2010 r.). Zdecydowanie najmniej liczącą grupę stanowili bezrobotni w wieku przedemerytalnym, czyli mieszczący się w przedziale lat 56 i więcej (4,6% na koniec października 2010 r.).

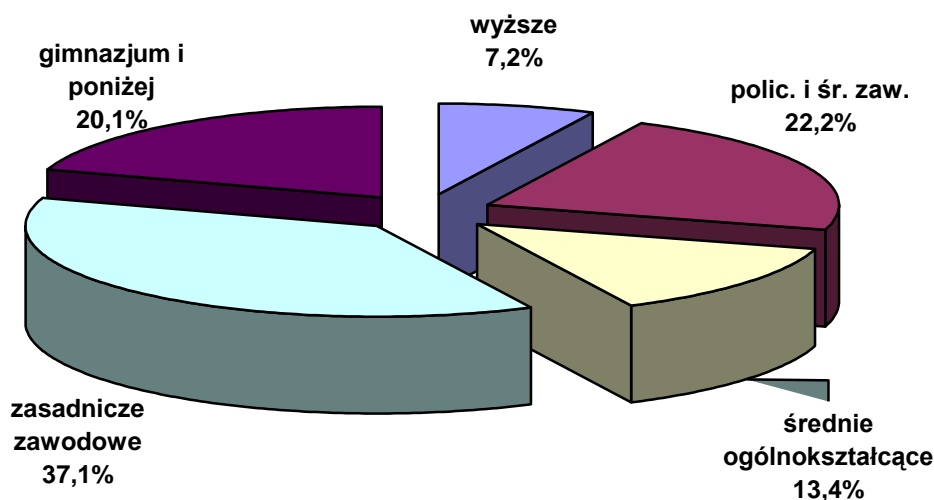
Struktura bezrobocia w powiecie dąbrowskim według wieku

Wyszczególnienie	Październik 2009		Październik 2010		Dynamika październik 2009=100%
	liczba	%	liczba	%	
18- 24 lat	1437	34,3%	1352	33,5%	94,1%
25-34 lat	1230	29,4%	1219	30,2%	99,1%
35-44 lat	732	17,5%	716	17,7%	97,8%
45-54 lat	602	14,4%	564	14,0%	93,7%
55-59 lat	164	3,9%	167	4,1%	101,8%
60-64 lat	19	0,5%	22	0,5%	115,8%
Ogółem	4184	100,0%	4040	100,0%	96,6%

Źródło: Dane statystyczne Powiatowego Urzędu Pracy w Dąbrowie Tarnowskiej

Analizując dynamikę bezrobocia według wieku w ciągu ostatniego roku zauważa się, że największy wzrost poziomu bezrobocia odnotowano w przedziale wiekowym powyżej 60 roku życia (wzrost o 15,8%) . Nieznaczne spadki ukształtowały się w przedziałach od 18 – 24 roku życia (spadek o 5,9%), 25 – 34 rokiem życia (spadek o 0,9%), 35 - 44 roku życia (spadek o 2,2%) oraz od 45-54 roku życia (spadek o 6,3%).

BEZROBOTNI WEDŁUG WYKSZTAŁCENIA
(stan w końcu października 2010 r.)



Źródło: Dane statystyczne Powiatowego Urzędu Pracy w Dąbrowie Tarnowskiej

Analizując poziom bezrobocia pod względem wykształcenia, należy stwierdzić, iż na koniec października 2010 r. najczęściej 37,1% osób legitymowało się wykształceniem zasadniczym zawodowym. Następną w kolejności grupę stanowiły osoby bezrobotne z wykształceniem policealnym i średnim zawodowym (22,2%) oraz gimnazjalnym i poniżej (20,1%). Wykształcenie średnie ogólnokształcące posiadało 13,4% ogółu tej populacji. Najmniejszą grupę w tej kategorii osób według wykształcenia stanowili bezrobotni posiadający wykształcenie wyższe 7,2%.

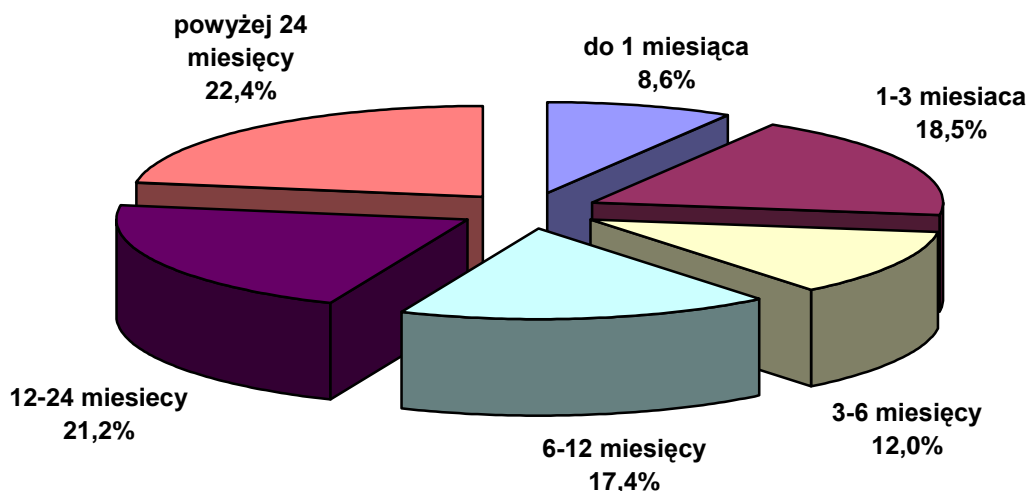
Struktura bezrobocia w powiecie dąbrowskim według wykształcenia

Wyszczególnienie	Październik 2009		Październik 2010		Dynamika październik 2009=100%
	liczba	%	liczba	%	
wyższe	254	6,1%	291	7,2%	114,6%
policealne i średnie zawodowe	952	22,8%	898	22,2%	94,3%
średnie ogólnokształcące	504	12,0%	540	13,4%	107,1%
zasadnicze zawodowe	1582	37,8%	1498	37,1%	94,7%
gimnazjum i poniżej	892	21,3%	813	20,1%	91,1%
Ogółem	4184	100,0%	4040	100,0%	96,6%

Źródło: Dane statystyczne Powiatowego Urzędu Pracy w Dąbrowie Tarnowskiej

Śledząc dynamikę według poziomu wykształcenia w ciągu ostatniego roku największy wzrost odnotowano w grupie osób z wykształceniem wyższym, gdzie liczby z 254 zarejestrowanych bezrobotnych w październiku 2009 r. zwiększyła się do 291 osób zarejestrowanych w miesiącu październiku 2010 r. (wzrost o 14,6%), a także wśród osób legitymujących się średnim ogólnokształcącym poziomem wykształcenia (wzrost o 7,1%).

BEZROBOTNI WEDŁUG CZASU POZOSTAWANIA BEZ PRACY
(stan w końcu października 2010 r.)



Źródło: Dane statystyczne Powiatowego Urzędu Pracy w Dąbrowie Tarnowskiej

Na koniec października 2010 r. w powiecie dąbrowskim 1759 osób bezrobotnych oczekiwało na pracę ponad 12 miesięcy, co stanowiło 43,6% ogółu bezrobotnych. Struktura bezrobotnych według czasu oczekiwania na pracę w miesiącu maju w latach 2009 – 2010 przedstawia się następująco:

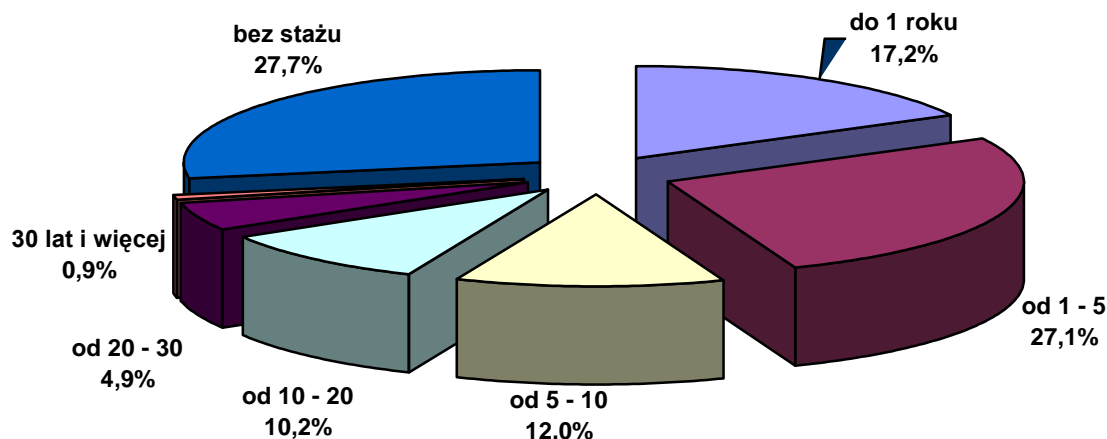
Struktura bezrobocia w powiecie dąbrowskim według czasu oczekiwania na pracę

Wyszczególnienie	Październik 2009		Październik 2010		Dynamika październik 2009=100%
	liczba	%	liczba	%	%
do 1 miesiąca	336	8,0%	347	8,6%	103,3%
od 1 do 3 miesięcy	735	17,6%	749	18,5%	101,9%
od 3 do 6 miesięcy	627	15,0%	483	12,0%	77,0%
od 6 do 12 miesięcy	901	21,5%	702	17,4%	77,9%
od 12 do 24 miesięcy	661	15,8%	855	21,2%	129,3%
powyżej 24 miesiące	924	22,1%	904	22,4%	97,8%
Ogółem	4184	100,0%	4040	100,0%	96,6%

Źródło: Dane statystyczne Powiatowego Urzędu Pracy w Dąbrowie Tarnowskiej

Śledząc dynamikę w ciągu ostatniego roku największy wzrost odnotowano wśród osób bezrobotnych, których czas oczekiwania na pracę wynosił od 12 – 24 miesięcy (wzrost o 194 osoby tj. o 29,3% w stosunku do poprzedniego roku). Spadki zaś odnotowano w przedziałach - w okresie od 3 do 12 miesięcy oraz powyżej 24 miesięcy - oczekiwania na pracę.

BEZROBOTNI WEDŁUG STAŻU PRACY
(stan w końcu października 2010 r.)



Źródło: Dane statystyczne Powiatowego Urzędu Pracy w Dąbrowie Tarnowskiej

Analizę struktury bezrobocia rejestrowanego pod względem stażu pracy, zauważa się, że najwięcej osób bezrobotnych posiada staż pracy 1-5 lat – 27,1% (tj. 1093 osoby). Drugą o do wielkości grupę stanowili bezrobotni ze stażem pracy od 1 roku – 17,2% (tj. 694 osoby). Trzecią grupę stanowią osoby ze stażem pracy od 5-10 lat- 12,0% (tj. 486 osób). Najmniej liczebną grupę stanowią bezrobotni ze stażem pracy 30 lat i więcej – 0,9% (tj. 37 osób). Bezrobotni pozostający w ewidencji PUP w Dąbrowie Tarnowskiej bez stażu pracy stanowili 27,7% (tj. 1121 osób).

Struktura bezrobocia w powiecie dąbrowskim według stażu pracy

Wyszczególnienie	Październik 2009		Październik 2010		Dynamika październik 2009=100%
	liczba	%	liczba	%	%
do 1 roku	678	16,2%	694	17,2%	102,4%
1 - 5	1131	27,0%	1093	27,1%	96,6%
5 - 10	475	11,4%	486	12,0%	102,3%
10 - 20	458	10,9%	413	10,2%	90,2%
20 - 30	208	5,0%	196	4,9%	94,2%
30 lat i więcej	44	1,1%	37	0,9%	84,1%
bez stażu	1190	28,4%	1121	27,7%	94,2%
Ogółem	4184	100,0%	4040	100,0%	96,6%

Źródło: Dane statystyczne Powiatowego Pracy w Dąbrowie Tarnowskiej

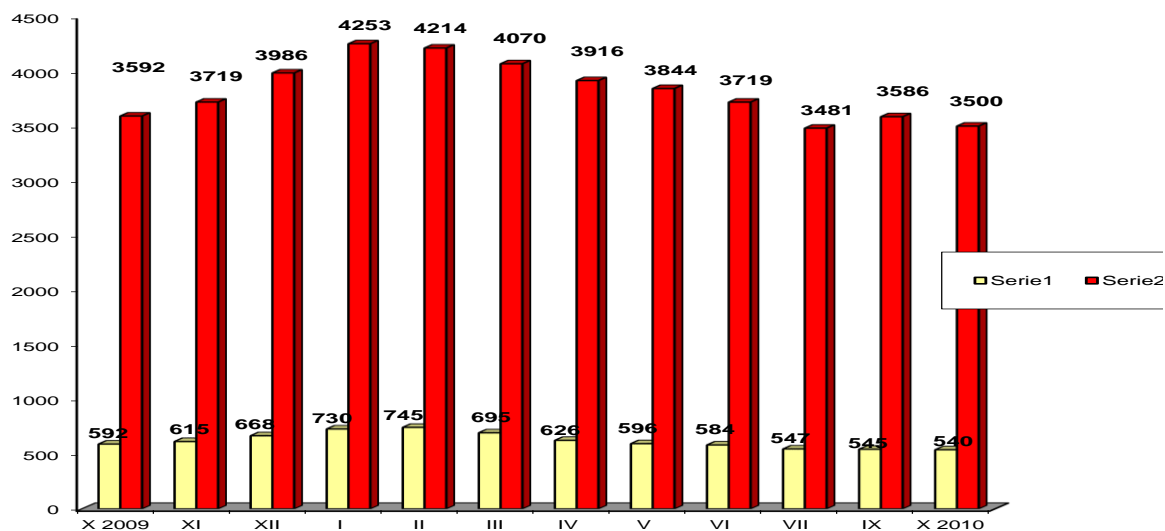
Śledząc dynamikę według kategorii stażu pracy w ciągu ostatniego roku spadki odnotowano wśród osób bezrobotnych ze stażem pracy od 1 do 5 lat oraz powyżej 10 lat pracy. Największy wzrost odnotowano wśród osób w grupie ze stażem pracy do 1 roku, gdzie liczby z 678 zarejestrowanych w październiku 2009 roku zwiększyła się do 694 osób w 2010 r. (wzrost o 2,4%) oraz w grupie ze stażem pracy od 5 – 10 lat (wzrost o 2,3%).

3. Bezrobotni, którzy ukończyli szkołę w okresie do 12 miesięcy od dnia rozpoczęcia nauki

Na koniec października 2010 roku wśród zarejestrowanych bezrobotnych **306** osób ukończyło szkołę w okresie do 12 miesięcy od dnia ukończenia nauki / **7,6%** ogółu bezrobotnych/ w tym **164** kobiety.

Wyszczególnienie	zarejestrowani w październiku 2010 roku		Narastająco od początku 2010 roku		Stan na koniec okresu sprawozdawczego		
	ogółem	kobiety	ogółem	kobiety	ogółem	kobiety	
osoby w okresie do 12 miesięcy od dnia ukończenia nauki	88	55	867	507	306	164	
z tego:	wyższe	11	7	167	114	44	33
	średnie zaw.	9	4	208	73	74	20
	LO	43	34	315	247	88	65
	zas.zawod.	25	10	175	71	100	46
	gimn.i pon.	0	0	2	2	0	0

Bezrobotni z prawem i bez prawa do zasiłku



Źródło: Dane statystyczne Powiatowego Urzędu Pracy w Dąbrowie Tarnowskiej

- *bezrobotni według rodzaju działalności ostatniego miejsca pracy oraz oferty pracy.*

Na dzień 31 października 2010 r. wśród osób, które pracowały przed zarejestrowaniem się w PUP w Dąbrowie Tarnowskiej – **2209** osób pracowało w sektorze prywatnym, co stanowi 75,7% ogółu pracujących. Natomiast w sektorze publicznym pracowało **710** osób, tj. 24,3% ogółu pracujących.

Duże grupy stanowiły :

- osoby pracujące w handlu hurtowym i detalicznym **829** – 28,4% ogółu pracujących,
- zatrudnieni w przetwórstwie przemysłowym **561** – 19,2%,
- w administracji publicznej i obrona narodowa; obowiązkowe ubezpieczenia społeczne **340** osób – 11,6%,
- w budownictwie **351** – 12,0%.

Najmniej osób reprezentowało sekcje:

- górnictwo i wydobywanie – 4,
- działalność związana z obsługą rynku nieruchomości –10,
- wytwarzanie i zaopatrzenie w energię elektryczną, gaz i parę wodną i powietrze do układów klimatyzacyjnych – 2.

4. Zwolnienia z przyczyn dotyczących zakładu pracy

W miesiącu październiku 2010 żaden zakład działający na terenie powiatu dąbrowskiego nie zgłosił zwolnień z przyczyn dotyczących zakładów pracy (zwolnienie grupowe).

5. Osoby niepełnosprawne

Według stanu na 31 października 2010 roku w powiecie dąbrowskim pozostawało zarejestrowanych 71 osób bezrobotnych niepełnosprawnych. Stanowili oni 1,8% ogółu bezrobotnych. Wśród bezrobotnych niepełnosprawnych kobiety stanowią 53,5%.

Ponadto w ewidencji Powiatowego Urzędu Pracy w Dąbrowie Tarnowskiej pozostało 4 osoby niepełnosprawne zarejestrowane jako poszukujący pracy.

6. Osoby zarejestrowane jako poszukujące pracy

Poza ogólną liczbą bezrobotnych Powiatowy Urząd Pracy obsługuje jeszcze osoby, które są ewidencjonowane jako poszukujące pracy. Na koniec października 2010 roku w PUP w Dąbrowie Tarnowskiej, jako poszukujący pracy, było zarejestrowanych 48 osób (w tym kobiet 21).

7. Udział w projektach **EFS**

W październiku 2010 roku **40 osób** rozpoczęło udział w działaniach realizowanych w ramach projektów współfinansowanych z Europejskiego Funduszu Społecznego w tym :

- rozpoczęcia szkolenia – 40 osób.

Indywidualny Plan Działania - IPD to osobisty program poszukiwania pracy przygotowany przy współpracy osoby bezrobotnej i poszukującej pracy z pośrednikiem pracy, doradcą zawodowym, specjalistą do spraw szkoleń czy też liderem Klubu Pracy. IPD polega na ustaleniu z pozostającym bez pracy szeregu działań dostosowanych do jego sytuacji osobistej i lokalnego rynku pracy. Efektem podjętych działań jest zatrudnienie osoby, podjęcie przez nią działalności gospodarczej lub innej pracy zarobkowej.

Kogo obejmuje IPD?

- wszystkie chętne osoby bezrobotne i poszukujące pracy ? **dobrowolnie do 6 miesięcy** od momentu rejestracji,
- wszystkie osoby bezrobotne ? **obowiązkowo po 6 miesiącach** od momentu rejestracji,
- osoby, które nie otrzymały w ciągu 180 dni od daty rejestracji żadnej formy pomocy,
- bezrobotnych zaraz po zakończeniu jednej z form aktywizacji (stażu, szkolenia, przygotowania zawodowego dorosłych).

W Powiatowym Urzędzie Pracy w Dąbrowie Tarnowskiej na koniec października 2010 roku 444 osoby (w tym 230 kobiet) realizowało **Indywidualny Plan Działania** zwany w skrócie IPD.

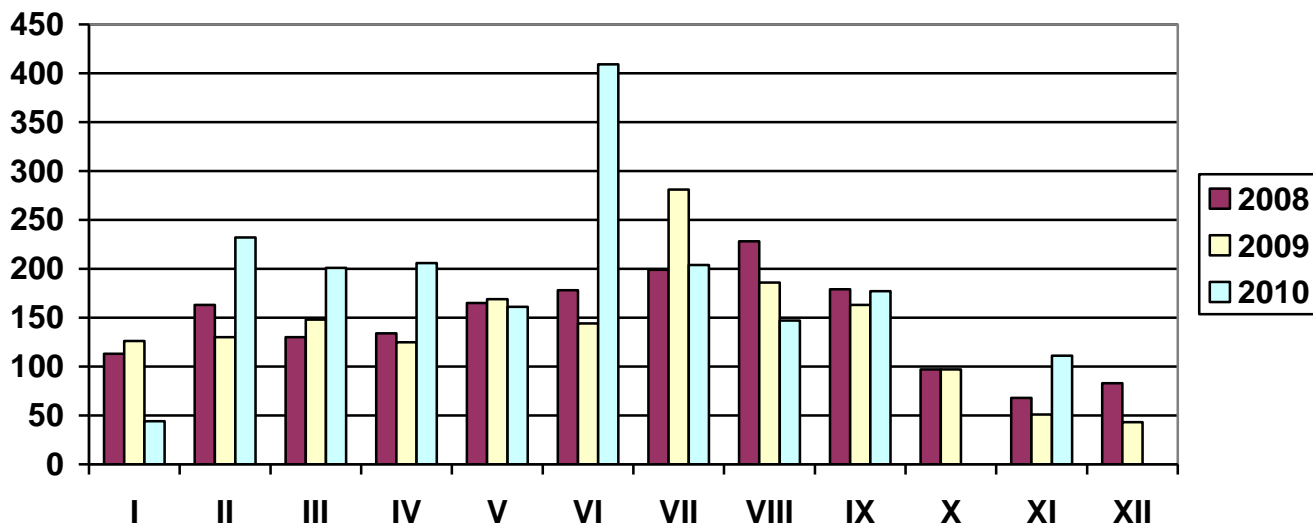
A oto jak przedstawiał się szczegółowo wykaz osób objętych Indywidualnym Planem Działania :

Wyszczególnienie	Razem	Kobiety	Razem	Kobiety
	w miesiącu października 2010		w końcu miesiąca października 2010 r.	
Bezrobotni realizujący IPD	-	-	444	259
Bezrobotni, dla których przygotowano IPD	66	31	-	-
Bezrobotni, którzy zakończyli realizację IPD	0	0	X	X

OFERTY PRACY

Wyszczególnienie	razem	z rub. 1 dot. pracy			razem	z rub. 1 dot. pracy			
		subsydjo wanej	z sektora publicz.	sezonow ej		subsydjo wanej	z sektora publicz.	sezonow ej	
Ogółem wolne miejsca pracy i miejsca aktywizacji zawodowej	111	63	22	9	1892	1471	888	110	
z ogółem	zatrudnienie lub inna praca zarobkowa	73	25	12	9	1101	680	508	110
	miejsca aktywizacji zawodowej	38	38	10	X	791	791	380	X
	w tym								
	staże	38	38	10	X	785	785	374	X
	przygotowanie zawodowe dorosłych	0	0	0	X	0	0	0	X
	prace społecznie użyteczne	0	0	0	X	6	6	6	X
	dla niepełnosprawnych	3	0	0	1	13	0	0	2
	dla osób w okresie do 12 miesięcy od dnia ukończenia nauki	0	0	0	0	0	0	0	0

LICZBA OFERT PRACY



Źródło: Dane statystyczne Powiatowego Urzędu Pracy w Dąbrowie Tarnowskiej

AKTYWNE FORMY PRZECIWDZIAŁANIA BEZROBOCIU

Przekwalifikowania i przyuczania do zawodu ze środków FUNDUSZU PRACY

L.p.	Wyszczególnienie		Ogółem w październiku 2010			Narastająco Od 1.01.2010 r.		
			Razem	w tym		Razem	w tym	
				Długotrwa le bezrobotni	Absolwenci		Długotrwa le Bezrobotni	Absolwenci
1.	Osoby bezrobotne skierowane na szkolenia		41	15	6	201	100	18
2.	W tym	Skierowani Indywidualnie	21	6	5	136	56	15
3.	Osoby, które ukończyły szkolenie		39	20	5	183	106	14
4.	W tym	Skierowani Indywidualnie	29	13	5	128	55	10
5.	Osoby, zatrudnione po ukończeniu skol.		9	2	3	66	34	8
6.	W tym	Skierowani Indywidualnie	6	1	2	57	28	6
7.	Osoby kontynuujące szkolenia wg stanu na na koniec		25	6	4			
8.	Pracownicy przeszkoleni z refundacji z FP		0	0	0	0	0	0
9.	Poszukujący pracy skierowani na szkolenie		3	-	-	4	-	-

Źródło: Dane statystyczne Powiatowego Urzędu Pracy w Dąbrowie Tarnowskiej

AKTYWNE FORMY PRZECIWDZIAŁANIA BEZROBOCIU

Przekwalifikowania i przyuczania do zawodu ze środków EFS

L.p.	Wyszczególnienie		Ogółem w październiku 2010			Narastająco Od 1.01.2010 r.		
			Razem	w tym		Razem	w tym	
				Długotrwa le bezrobotni	Absolwenci		Długotrwa le Bezrobotni	Absolwenci
1.	Osoby bezrobotne skierowane na szkolenia		40	22	6	135	74	13
2.	W tym	Skierowani Indywidualnie	0	0	0	0	0	0
	Osoby ,które ukończyły szkolenie		20	13	0	95	53	11
3.	W tym	Skierowani Indywidualnie	0	0	0	0	0	0
	Osoby, zatrudnione po ukończeniu szkol.		2	0	0	14	6	2
4.	W tym	Skierowani Indywidualnie	0	0	0	0	0	0
	Osoby kontynuujące szkolenia wg stanu na na koniec		40	22	6			

Źródło: Dane statystyczne Powiatowego Urzędu Pracy w Dąbrowie Tarnowskiej

Jednorazowe środki na podjęcie działalności gospodarczej oraz refundacje kosztów wyposażenia i doposażenia stanowiska pracy dla skierowanego bezrobotnego.

L.p.	Wyszczególnienie		Ogółem w październiku 2010		Narastająco od 1.01.2010 r.	
			Razem	w tym EFS	Razem	w tym EFS
1.	Osoby, które otrzymały dotacje na rozpoczęcie Działalności Gospodarczej		17	0	188	62
	w tym na działalność.	Producyjną	0	0	2	1
		Usługową	12	0	152	54
		Handlową	5	0	34	7
2.	Osoby zatrudnione w ramach refundacji kosztów wyposażenia lub doposażenia stanowiska pracy		7	0	78	0
	w tym u pracodawcy prowadzącego działalność	Producyjną	2	0	21	0
		Usługową	5	0	37	0
		Handlową	0	0	20	0

Miejsca interwencyjne

- według struktury zatrudnionych bezrobotnych

L.p.	Wyszczególnienie		Utworzone miejsca pracy				Zatrudnieni na utworzonych Miejscach pracy			
			X 2010	w tym EFS	Narastająco od początku roku	w tym EFS	X 2010	w tym EFS	narastająco od 1.01.2010	w tym EFS
1.	11		9	0	172	11	20	0	176	54
	w tym	po 50 roku życia					2	0	24	21
		długotrwale bezrobotni					10	0	97	21
		kobiety, które nie podjęły zatrudnienia po urodzeniu dziecka					1	0	6	2
		w wieku do 25 lat					11	0	76	18
		sam.wych.dzieci do 18 lat					0	0	3	0
		bez kwalifikacji					5	0	38	7
		bez doświadczenia zawodowego					11	0	61	13
		bez wykształcenia średniego					7	0	93	36
		niepełnosprawni					1	0	2	0

Roboty publiczne

L.p.	Wyszczególnienie		Utworzone miejsca pracy		Zatrudnieni w ramach Robót publicznych	
			X 2010	Narastająco od 1.01.2010	X 2010	Narastająco od 1.01.2010
1.	Ogółem		11	414	14	399
	w tym	po 50 roku życia			3	133
		długotrwale bezrobotni			7	288
		w wieku do 25			3	57
		samotnie wychowujący dziecko do 18 r. życia			1	22
		brak kwalifikacji			4	164
		bez doświadczenia zawodowego			5	70
		bez wykształcenia średniego			10	320
		którzy po odbyciu kary pozbawienia wolności nie podjęli zatrudnienia			1	12

Staż

- wg sektora gospodarki

L.p	Wyszczególnienie		Miejsca odbywania stażu			
			Staż dla bezrobotnych X 2010		narastająco od I 2010	
			ogółem	w tym EFS	ogółem	w tym EFS
1.	Pracodawcy u których utworzono miejsca stażu - ogółem		36	0	476	182
	Z tego	w sektorze prywatnym	26	0	319	141
		w sektorze publicznym	10	0	157	41
2.	Liczba utworzonych miejsc odbywania stażu		38	0	784	316
	z tego	w sektorze prywatnym	28	0	377	173
		w sektorze publicznym	10	0	407	143

Przygotowanie zawodowe dla dorosłych⁴

- wg sektora gospodarki

L.p.	Wyszczególnienie		Miejsca odbywania			
			przygotowywania zawodowego dla dorosłych			
			przygotowanie zawodowe dla dorosłych październiku 2010		narastająco od I 2010	
		ogółem	w tym EFS	ogółem	w tym EFS	
1.	Pracodawcy u których utworzono miejsca przygotowania zawodowego - ogółem		0	0	0	0
	z tego	w sektorze prywatnym	0	0	0	0
		w sektorze publicznym	0	0	0	0
2.	Liczba utworzonych miejsc odbywania przygotowania zawodowego dla dorosłych		0	0	0	0
	z tego	w sektorze prywatnym	0	0	0	0
		w sektorze publicznym	0	0	0	0

⁴ W związku z nowelizacją ustawy o promocji zatrudnienia i instytucjach rynku pracy (Dz.U. Nr 6 poz. 33 z 2009 r.) od 01.02.2009 r. przygotowanie zawodowe w miejscu pracy przestaje funkcjonować w dotychczasowej formie. Zastąpione zostało przygotowaniem zawodowym dorosłych.

Przygotowanie zawodowe dorosłych odbywa się w formie:

- **praktycznej nauki dorosłych** umożliwiającej przystąpienie do egzaminu kwalifikacyjnego na tytuł zawodowy lub egzaminu czeladniczego;
- **przyuczenia do pracy dorosłych** mającego na celu zdobycie wybranych kwalifikacji zawodowych lub umiejętności, niezbędnych do wykonywania określonych zadań zawodowych, właściwych dla zawodu występującego w klasyfikacji zawodów i specjalności dla potrzeb rynku pracy.

Struktury bezrobotnych według stażu i przygotowania zawodowego dla dorosłych

Lp	Wyszczególnienie		Ogółem w X 2010		w tym w ramach EFS		Narastająco od I 2010		Narastająco od I 2010 EFS	
			Razem	Kobiety	Razem	Kobiety	Razem	Kobiety	Razem	Kobiety
1.	Bezrobotni skierowani do odbycia stażu⁵		105	73	0	0	771	537	318	213
	z tego	Szkół wyższych	22	19	0	0	115	87	27	19
		Szkół policealnych i średnich zawodowych	24	15	0	0	198	134	85	53
		LO	30	24	0	0	270	215	119	95
		ZSZ	25	14	0	0	149	82	65	36
		Podstawowe, gimnazjum i poniżej	4	1	0	0	39	19	22	10
2.	Skierowani do rozpoczęcia przygotowania zawodowego dla dorosłych		0	0	0	0	0	0	0	0
	z tego	Szkół wyższych	0	0	0	0	0	0	0	0
		Szkół polic. śred.zaw.	0	0	0	0	0	0	0	0
		LO	0	0	0	0	0	0	0	0
		ZSZ	0	0	0	0	0	0	0	0
		Podstawowe i niepełne podstaw.	0	0	0	0	0	0	0	0

⁵ **STAŻ** polega na nabywaniu przez bezrobotnego umiejętności praktycznych do wykonywania pracy poprzez wykonywanie zadań w miejscu pracy bez nawiązania stosunku pracy z pracodawcą. W związku z nowelizacją ustawy o promocji zatrudnienia i instytucjach rynku pracy (Dz.U. Nr 6 poz. 33 z 2009 r.) od 01.02.2009 r. na staż mogą być skierowane osoby bezrobotne pozostające będące w szczególnej sytuacji na rynku pracy, którymi są: bezrobotni do 25 roku życia, bezrobotni długotrwale albo po zakończeniu realizacji kontraktu socjalnego, o którym mowa w art. 50 ust. 2 pkt 2 ustawy o promocji zatrudnienia i instytucjach rynku pracy, kobiety, które nie podjęły zatrudnienia po urodzeniu dziecka, bezrobotni powyżej 50 roku życia, bezrobotni bez kwalifikacji zawodowych, bez doświadczenia zawodowego lub bez wykształcenia średniego, bezrobotni samotnie wychowujący co najmniej jedno dziecko do 18 roku życia, bezrobotni, którzy po odbyciu kary pozbawienia wolności nie podjęli zatrudnienia, bezrobotni niepełnosprawni.

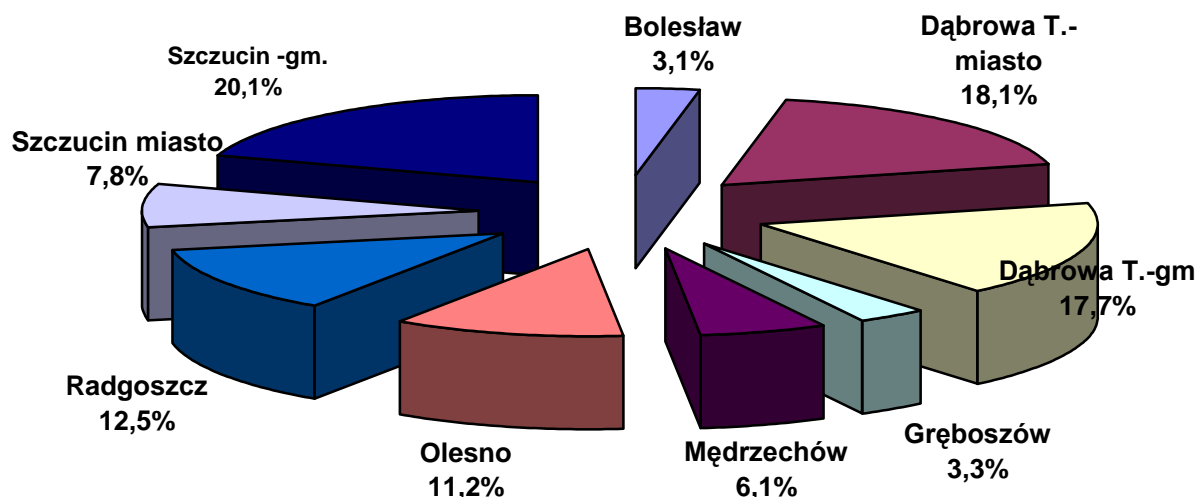
POZIOM I STRUKTURA BEZROBOCIA W PODZIALE NA GMINY

STAN na 31 PAŹDZIERNIKA 2010 r.

Nazwa Gminy	Bezrobotni		Bezrobotni z prawem do zasiłku		Bezrobotni bez prawa do zasiłku		Osoby w okresie do 12 m-cy od dnia ukończenia nauki	
	Ogółem	Kobiety	Ogółem	Kobiety	Ogółem	Kobiety	Ogółem	Kobiety
Bolesław	127	73	11	7	116	66	8	5
Dąbrowa T. m.	731	407	131	77	600	330	40	24
Dąbrowa T. gm.	717	397	86	51	631	346	47	28
Gręboszów	132	87	15	9	117	78	19	12
Mędzzechów	246	153	31	15	215	138	30	19
Olesno	453	254	71	30	382	224	36	13
Radgoszcz	505	264	70	37	435	227	46	25
Szczucin miasto	316	172	43	22	273	150	25	10
Szczucin gm.	813	426	82	31	731	395	55	28
OGÓŁEM	4040	2233	540	279	3500	1954	306	164

Źródło: Dane statystyczne Powiatowego Urzędu Pracy w Dąbrowie Tarnowskiej

BEZROBOTNI W PODZIALE NA GMINY
(stan w końcu października 2010 r.)



Źródło: Dane statystyczne Powiatowego Urzędu Pracy w Dąbrowie Tarnowskiej

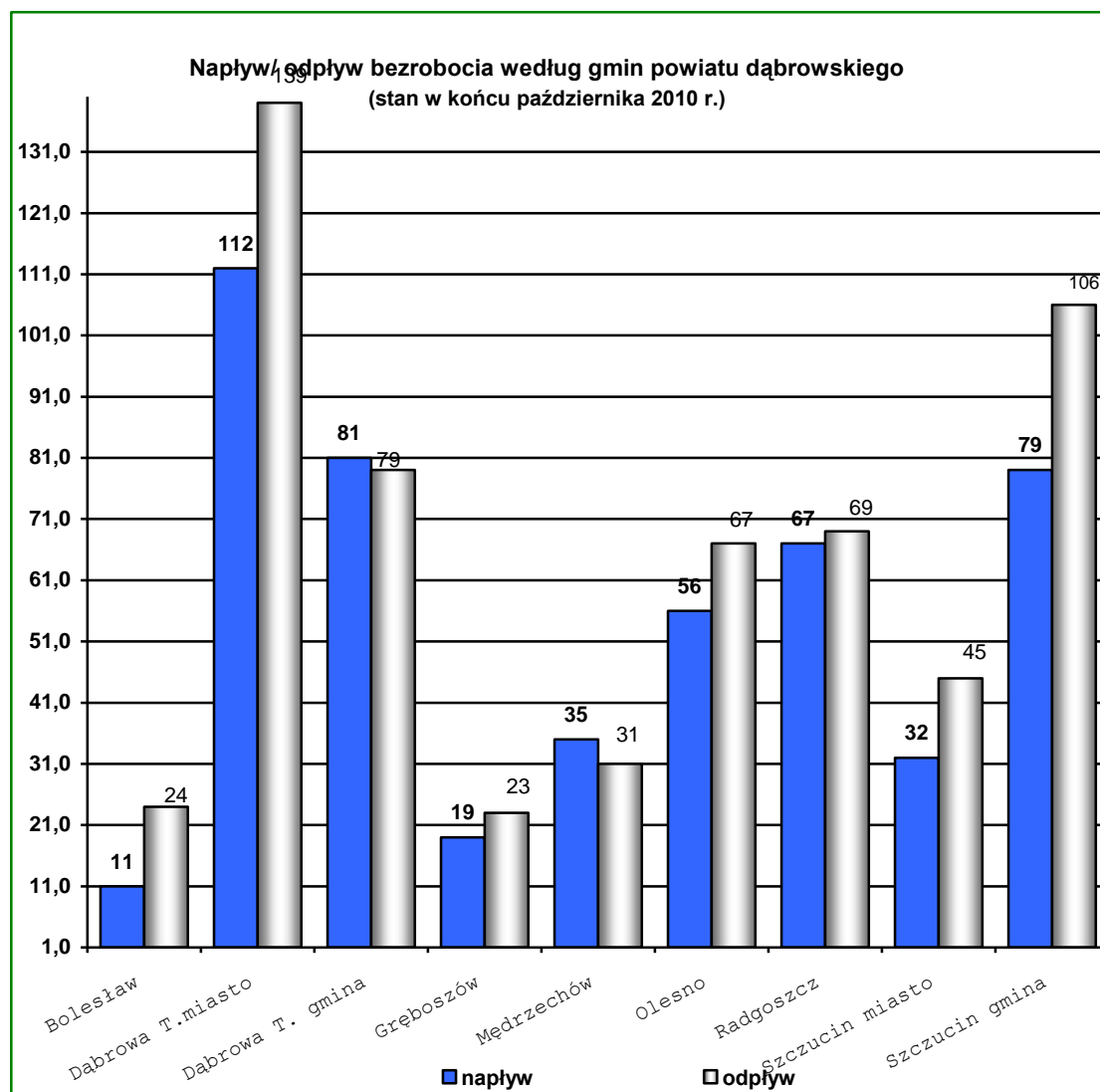
Według stanu z dnia 31 października 2010 r. największa liczba osób bezrobotnych zamieszkiwało teren miasta i gminy Dąbrowa Tarnowska – 1448 (35,8%) oraz miasto i gminę Szczucin – 1129 osób (27,9% ogółu bezrobotnych). Najmniej zaś gminy: Bolesław – 127 osób (3,1%) oraz Gręboszów – 132 osoby (3,3% ogółu bezrobotnych).

Wyszczególnienie	październik 2009	październik 2010	Wzrost/spadek w porównaniu do października 2009	Dynamika październik 2009=100%
Bolesław	144	127	-17	88,2%
Dąbrowa Tarn. miasto	759	731	-28	96,3%
Dąbrowa Tarn. gmina	771	717	-54	93,0%
Gręboszów	126	132	6	104,8%
Mędzzechów	247	246	-1	99,6%
Olesno	450	453	3	100,7%
Radgoszcz	455	505	50	111,0%
Szczucin miasto	351	316	-35	90,0%
Szczucin gmina	881	813	-68	92,3%

Źródło: Dane statystyczne Powiatowego Urzędu Pracy w Dąbrowie Tarnowskiej

Analizując dynamikę bezrobocia w poszczególnych gminach powiatu dąbrowskiego w przeciągu ostatniego roku należy zauważyć, że największy wzrost w ilości zarejestrowanych osób bezrobotnych odnotowano w gminie Radgoszcz (wzrost o 11,0%), zaś największy spadek w gminie Bolesław (spadek o 11,8%).

Na terenie działania Powiatowego Urzędu Pracy w Dąbrowie Tarnowskiej występuje duże przestrzenne zróżnicowanie poziomu bezrobocia. Zmiany w poziomie bezrobocia odzwierciedlają dwie zmienne: napływu i odpływu z bezrobocia. W październiku 2010 roku ruch bezrobotnych – „przyływu” i „odpływu” w poszczególnych gminach powiatu dąbrowskiego kształtował się następująco:



Źródło: Dane statystyczne Powiatowego Urzędu Pracy w Dąbrowie Tarnowskiej

W poszczególnych gminach powiatu dąbrowskiego największy napływ do bezrobocia odnotowano wśród bezrobotnych zamieszkujących: miasto i gminę Dąbrowa Tarnowska (**39,2%**) oraz w mieście i gminie Szczucin (**22,6%**) ogółu nowo zarejestrowanych.

Największy odpływ z bezrobocia wystąpił wśród bezrobotnych z terenu gminy miasta i gminy Dąbrowa Tarnowska (**37,4%**), miasta i gminy Szczucin (**25,9%**), najmniejszy zaś w gminie Gręboszów (**3,9%**) oraz w gminie Bolesław (**4,1%**).

Wykaz osób bezrobotnych w szczególnej sytuacji na rynku pracy z podziałem na gminy stan na 31 października 2010 roku

Nazw Gminy	do 25 roku życia	k którzy ukończyli szkołę wyższą, do 27 roku życia	długotr wale bezrobotne	kobiety, które nie podjęły zatrudnienia po urodzeniu dziecka	powyżej 50 roku życia	bez kwalifikacji zawodowych	bez doświadczenia zawodowego	bez wykształcenia średniego	samotnie wychowujący co najmniej jedno dziecko do 18 roku życia	k którzy po odbyciu kary pozbawienia wolności nie podjęli zatrudnienia	niepełnosprawni	po zakończeniu realizacji kontraktu socjalnego
Bolesław	57	3	71	15	4	36	64	55	7	1	0	0
Dąbrowa T. m	200	12	427	78	131	195	212	342	21	10	14	0
Dąbrowa T. gm.	239	7	456	90	82	176	235	448	13	13	13	0
Gręboszów	64	9	69	13	8	36	71	68	7	1	1	0
Mędrzechów	82	7	143	43	21	80	94	138	8	7	3	0
Olesno	172	6	261	57	38	109	156	238	18	3	11	0
Radgoszcz	197	5	271	76	40	140	188	323	14	4	10	0
Szczucin miasto	84	9	206	41	43	77	96	139	15	1	5	0
Szczucin gm.	257	4	583	140	84	240	269	560	36	17	14	0
OGÓŁEM	1352	62	2487	553	451	1089	1385	2311	139	57	71	0

Źródło: Dane statystyczne Powiatowego Urzędu Pracy w Dąbrowie Tarnowskiej

Napływ bezrobotnych do ewidencji Powiatowego Urzędu Pracy w Dąbrowie Tarnowskiej w poszczególnych miesiącach 2010 r.

Wyszczególnienie	I 2010	II	III	IV	V	VI	VII	VIII	IX	X	XI	XII
Ogółem bezrobotni	4983	4959	4765	4542	4440	4303	4097	4028	4131	4040		
Bezrob.zarej. ogółem	512	275	299	281	420	349	376	433	568	492		
Po raz pierwszy w % do ogółu	54 10,5%	37 13,5%	45 15,1%	27 9,6%	177 42,1%	104 29,8%	89 23,7%	97 22,4%	184 32,4%	82 16,7%		
Po raz kolejny w % do ogółu	458 89,5%	238 86,5%	254 84,9%	254 90,4%	243 57,9%	245 70,2%	287 76,3%	336 77,6%	384 67,6%	410 83,3%		
Po pracach interwenc. w % do ogółu	5 1,0%	2 0,7%	2 0,7%	3 1,1%	1 0,2%	3 0,9%	3 0,8%	9 2,1%	6 1,1%	7 1,4%		
Po robotach publicznych w % do ogółu	63 12,3%	9 3,3%	2 0,7%	35 12,5%	11 2,6%	2 0,6%	3 0,8%	3 0,7%	8 1,4%	11 2,2%		
Po szkoleniu w % do ogółu	0 0%	5 1,8%	4 1,3%	41 14,6%	66 15,7%	43 12,3%	34 9,0%	41 9,5%	11 1,9%	59 12,0%		
Poprzednio pracujący w % do ogółu	414 80,9%	213 77,5%	225 75,3%	225 80,1%	203 48,3%	198 28,1%	224 59,6%	264 61,0%	361 63,6%	343 69,7%		
Zwol.z przyczyn zakł. w % do ogółu	17 1,4%	11 4,0%	17 5,7%	5 1,8%	4 1,0%	11 3,1%	9 2,4%	12 2,8%	18 3,2%	10 2,0%		
Dotych. niepracujący w % do ogółu	98 19,1%	62 22,5%	74 24,7%	56 19,9%	217 51,7%	151 43,3%	152 40,4%	169 39,0%	207 36,4%	149 30,3%		
do 12 m.od dnia ukoń.nauki w % do ogółu	64 12,5%	36 13,1%	43 14,4%	46 16,4%	172 41,0%	97 27,8%	81 21,5%	70 16,1%	170 29,9%	88 17,9%		
do 25 roku życia w % do ogółu	183 35,7%	108 39,3%	121 40,5%	106 37,7%	267 63,6%	177 50,7%	193 51,3%	207 47,8%	353 62,1%	244 49,6%		
Osoby niepełnospraw. w % do ogółu	9 1,8%	11 4,0%	8 2,7%	5 1,8%	12 2,9%	5 1,4%	18 4,8%	8 1,8%	8 1,4%	9 1,8%		
Zamieszkali na wsi w % do ogółu	395 77,1%	199 72,4%	195 65,2%	192 68,3%	303 72,1%	250 71,6%	266 70,7%	309 71,4%	414 72,9%	348 70,7%		
Posiadający gosp.roln w % do ogółu	78 15,2%	46 16,7%	38 12,7%	29 10,3%	35 8,3%	33 9,5%	40 10,6%	49 11,3%	47 8,3%	58 11,8%		
Długotrwale bezrob. w % do ogółu	259 50,6%	143 52,0%	167 55,9%	167 59,4%	191 45,5%	204 58,5%	210 55,9%	194 44,8%	252 44,4%	242 49,2%		

Źródło: Dane statystyczne Powiatowego Urzędu Pracy w Dąbrowie Tarnowskiej

Odplyw bezrobotnych z ewidencji Powiatowego Urzędu Pracy w Dąbrowie Tarnowskiej w poszczególnych miesiącach 2010 r.

Wyszczególnienie	I 2010	II	III	IV	V	VI	VII	VIII	IX	X	XI	XII
Wyłączeni ogółem	183	299	493	504	522	486	582	502	465	583		
Podjęcia pracy w % do ogółu	89 48,6%	132 44,1%	198 40,2%	211 41,9%	270 51,7%	162 33,3%	341 58,6%	165 32,9%	224 48,2%	183 31,4%		
Praca niesubsud. w % do ogółu	88 48,1%	62 20,7%	114 23,1%	136 27,0%	131 25,1%	102 21,0%	114 19,6%	100 19,9%	164 35,9%	125 21,4%		
Praca interwencyjna % do ogółu podjęć pr	1 0,5%	19 6,3%	28 5,7%	32 11,4%	25 4,8%	17 3,5%	12 2,1%	9 1,8%	11 2,4%	20 3,4%		
Roboty publiczne % do ogółu	0 0%	45 15,1%	20 4,1%	0 0%	58 11,1%	25 5,1%	187 32,1%	28 5,6%	22 4,7%	14 2,4%		
Roz.pracy społ. użyt. % do ogółu	0 0%	0 0%	0 0%	0 0%	6 1,1%	0 0%	0 0%	0 0%	0 0%	0 0%		
Otrzymanie dotacji na dział. gosp.	0 0%	4 1,3%	28 5,7%	31 6,2%	44 8,4%	15 3,1%	18 3,1%	16 3,2%	15 3,2%	17 2,9%		
Refundacja kosztów doposażenia bezrob.	0 0%	2 0,7%	8 1,6%	12 2,4%	12 2,3%	3 0,6%	10 1,7%	12 2,4%	12 2,6%	7 1,2%		
Rozp.szkolenia w % do ogółu	0 0%	20 6,7%	13 2,6%	41 8,1%	27 5,2%	65 13,4%	11 1,9%	45 9,0%	33 7,1%	81 14,0%		
Rozpoczęcia stażu w % do ogółu	5 2,7%	43 14,4%	117 23,7%	99 19,6%	73 14,0%	89 18,3%	81 13,9%	18,7%	65 14,0%	105 18,0%		
Nie potwierdz.gotow. w % do ogółu	42 23,0%	61 20,4%	93 18,9%	73 14,5%	72 13,8%	102 21,0%	96 16,5%	132 26,3%	75 16,1%	90 15,4%		
Dobrowoln.rezygn. w % do ogółu	32 17,5%	30 10,0%	43 8,7%	65 12,9%	55 10,5%	43 8,8%	34 5,8%	37 7,4%	41 8,8%	28 4,8%		
Podjęcia nauki w % do ogółu	0 0%	0 0%	0 0%	0 0%	0 0%	0 0%	0 0%	0 0%	3 0,6%	65 11,1%		
Ukończen.60 lub 65 l w % do ogółu	2 1,1%	0 0%	0 0%	1 0,2%	0 0%	0 0%	0 0%	0 0%	1 0,2%	0 0%		
Nabycie pr.emer.rent w % do ogółu	1 0,5%	2 0,7%	5 1,0%	2 0,4%	3 0,6%	8 1,6%	5 0,9%	1 0,2%	4 0,9%	5 0,9%		
Nab.upr.do świadcz. przedemerytalnego	2 1,1%	1 0,3%	4 0,8%	2 0,4%	0 0%	2 0,4%	2 0,3%	1 0,2%	0 0%	1 0,2%		