



INFORMACJA O SYTUACJI NA LOKALNYM RYNKU PRACY W POWIECIE DĄBROWA TARNOWSKA

Według stanu na dzień 31 sierpnia 2010

DĄBROWA TARNOWSKA, WRZESIEŃ 2010.

INFORMACJA O SYTUACJI NA RYNKU PRACY

W POWIECIE DĄBROWA TARNOWSKA

według stanu na dzień 31 sierpnia 2010 r.

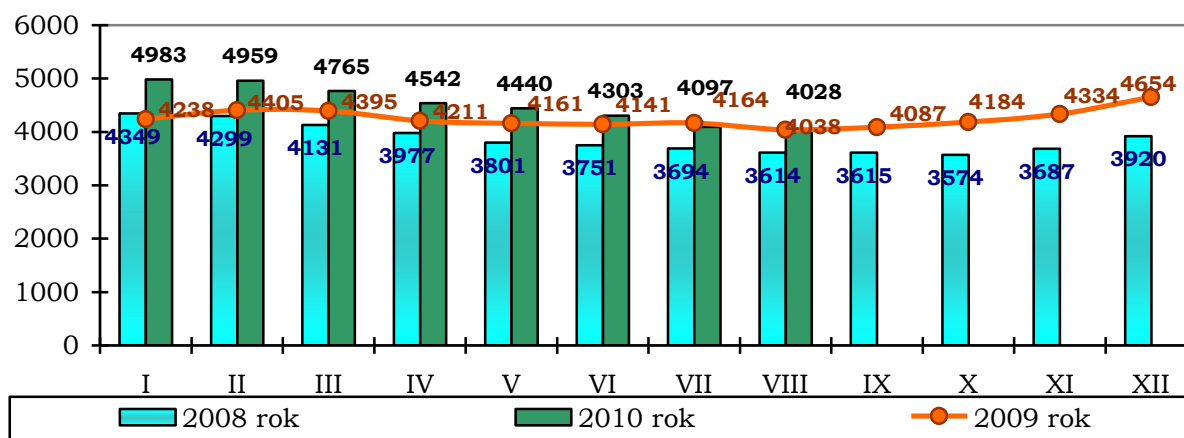
1. POZIOM BEZROBOCIA

Według stanu na dzień 31 sierpnia 2010 w PUP w Dąbrowie Tarnowskiej zarejestrowanych było **4028** osób bezrobotnych, w tym **3481** tj. 86,4 % ogółu to osoby bez prawa do zasiłku, a **547** (13,6 % ogółu) – z prawem do zasiłku.

Zdecydowaną większość zarejestrowanych stanowią osoby, które pracowały przed uzyskaniem statusu bezrobotnego, bo **2850** czyli 70,8% ogółu bezrobotnych.

Natomiast osób, które dotychczas nie pracowały było **1178** tj. 29,2 % bezrobotnych.

W ewidencji bezrobotnych pozostawało 156 (3,9%) osób zwolnionych z przyczyn dotyczących zakładu pracy.



Źródło: Dane statystyczne Powiatowego Urzędu Pracy w Dąbrowie Tarnowskiej

W porównaniu do lipca 2010 r. liczba bezrobotnych **spadła o 69 osób**.

Liczba bezrobotnych z prawem do zasiłku **spadła o 6 osób**.

W omawianym okresie Powiatowy Urząd Pracy w Dąbrowie Tarnowskiej zarejestrował **433** osoby – **10,7%** do ogółu bezrobotnych. Największy udział w grupie nowo zarejestrowanych miały osoby rejestrujące się po raz kolejny, stanowiły one **76,6%** (336 osób). Osoby rejestrujące się po raz pierwszy stanowiły **22,4%** (97 osób) ogółu nowo zarejestrowanych. Rejestrujący się w sierpniu 2010 r. to w przeważającej większości osoby zamieszkałe na wsi (309 osób, tj. 71,4% ogółu nowo zarejestrowanych) oraz osoby poprzednio pracujące (264 osoby, tj. 61,0 % ogółu nowo zarejestrowanych).

W miesiącu sierpniu rynek pracy na terenie powiatu dąbrowskiego charakteryzował się:

- wysokim udziałem kobiet wśród zarejestrowanych bezrobotnych – w sierpniu 2010 roku stanowiły one **55,5%** (2234 osoby);
- wysokim udziale mieszkańców wsi – w sierpniu 2010 roku stanowili **73,0%** (2941 osób);
- wysokim udziale bezrobotnych o niskim poziomie wykształcenia – **55,4%** to osoby z wykształceniem zasadniczym zawodowym, gimnazjalnym lub poniżej (na koniec sierpnia 2231 zarejestrowanych osób);
- wysokim udziale osób długotrwale bezrobotnych – ta grupa bezrobotnych – 2446 osób – stanowiła **60,7%** ogółu zarejestrowanych na koniec sierpnia 2010 r. W porównaniu ze stanem z ubiegłego miesiąca liczba ta spadła o 69 osób.

Ocena zmian w poziomie bezrobocia (według wybranych kategorii)

Wyszczególnienie	Liczba bezrobotnych wg stanu na dzień 31.08.2009r.	Liczba bezrobotnych wg stanu na dzień 31.07.2010r.	Liczba bezrobotnych wg stanu na dzień 31.08.2010r.	Wzrost/spadek w porównaniu do sierpnia 2009r.	Wzrost/spadek w porównaniu do lipca 2010r.	Dynamika lipiec 2010 rok =100%
Bezrobotni ogółem	4038	4097	4028	-10	-69	98,3
kobiety	2153	2241	2234	81	-7	99,7
mężczyźni	1885	1856	1794	-91	-62	96,7
Poprzednio pracujący	2858	2904	2850	-8	-54	98,1
Dotychczas niepracujący	1180	1193	1178	-2	-15	98,7
Zamieszkali na wsi	2931	3002	2941	10	-61	98,0
Z prawem do zasiłku	600	553	547	-53	-6	98,9
Bez prawa do zasiłku	3438	3544	3481	43	-63	98,2
Zwolnieni z przyczyn zakładu pracy	157	158	156	-1	-2	98,7
Osoby w okresie do 12 miesięcy od dnia ukończenia nauki	536	235	250	-286	15	106,4
Do 25 roku życia	1368	1342	1317	-51	-25	98,1

Źródło: Dane statystyczne Powiatowego Urzędu Pracy w Dąbrowie Tarnowskiej

Analizując sytuacje na lokalnym rynku pracy w powiecie dąbrowskim w porównaniu do poprzednich okresów tj. sierpnia 2009 roku oraz poprzedniego miesiąca odnotowano spadki prawie we wszystkich wyżej analizowanych grupach bezrobotnych.

Obowiązujące od stycznia 2005 roku nowe zasady sprawozdawczości pozwalają na statystyczne monitorowanie wyodrębnionej kategorii bezrobotnych „**Osoby w szczególnej sytuacji na rynku pracy**”, w stosunku, do których przede wszystkim mogą być stosowane działania aktywizujące, określone ustawą o promocji zatrudnienia i instytucjach rynku pracy .

Należą do nich osoby:

- do 25 roku życia – **32,7%** ogółu bezrobotnych (1317 osób zarejestrowanych na koniec sierpnia 2010 r.);
- które ukończyły szkołę wyższą, do 27 roku życia – **1,9%** ogółu bezrobotnych (75 osób);
- długotrwale bezrobotne¹ – **60,7%** ogółu bezrobotnych (2446 osób);
- kobiety, które nie podjęły zatrudnienia po urodzeniu dziecka – **13,4%** ogółu bezrobotnych (538 kobiet);
- powyżej 50 roku życia – stanowili **11,6%** ogółu bezrobotnych na koniec sierpnia 2010 r. (468 osób);
- bez kwalifikacji zawodowych² - **27,9%** ogółu bezrobotnych na koniec sierpnia 2010 r. (1122 osoby);
- bez doświadczenia zawodowego³ – **35,8%** ogółu bezrobotnych (1443 osoby);
- bez wykształcenia średniego – **55,4%** ogółu bezrobotnych (2231 osób);
- samotnie wychowujący co najmniej jedno dziecko do 18 roku życia – **3,5%** ogółu bezrobotnych (141 osób);
- które, po odbyciu kary pozbawienia wolności nie podjęły zatrudnienia – **1,3%** (52 osoby);
- niepełnosprawni – **1,8%** ogółu na koniec lipca 2010 r. (73 osoby);
- po zakończeniu realizacji kontraktu socjalnego – **0%** ogółu (0 osób).

Najbardziej liczebną grupą wśród „osób w szczególnej sytuacji na rynku pracy” reprezentują długotrwale bezrobotni, którzy stanowią 60,7% ogółu bezrobotnych. Kolejną grupę pod względem liczebności stanowią osoby bezrobotne z niskim poziomem wykształcenia 55,4%. Najmniej liczebną grupą to bezrobotni, którzy po odbyciu kary pozbawienia wolności nie podjęli zatrudnienia (1,3 %), bezrobotni którzy ukończyli szkołę wyższą, do 27 roku życia (1,9%) oraz niepełnosprawni (1,8%).

¹ **bezrobotnym długotrwale** - oznacza to bezrobotnego pozostającego w rejestrze powiatowego urzędu pracy łącznie przez okres ponad 12 miesięcy w okresie ostatnich 2 lat, z wyłączeniem okresów odbywania stażu i przygotowania zawodowego dorosłych.

² **bezrobotnym bez kwalifikacji zawodowych** – oznacza bezrobotnego nie posiadającego kwalifikacji do wykonywania jakiegokolwiek zawodu poświadczonych dyplomem, świadectwem, zaświadczeniem instytucji szkoleniowej lub innym dokumentem uprawniającym do wykonywania zawodu.

³ **bezrobotnym bez doświadczenia zawodowego** – oznacza to bezrobotnego, który wykonywał zatrudnienie, inną pracę zarobkową lub prowadził działalność gospodarczą przez łączny okres poniżej 6 miesięcy.

NAPŁYW I STRUKTURA BEZROBOCIA W POWIECIE DĄBROWSKIM

Wyszczególnienie	zarejestrowani w sierpniu 2010 roku		narastająco od początku 2010 roku		stan na koniec okresu sprawozdawczego			
	ogółem	kobiety	ogółem	kobiety	ogółem	% z ogółu	kobiety	% z ogółu kobiet
zarejestrowano ogółem	433	220	2945	1388	4028	100	2234	100
w tym:								
poprzednio pracujący	264	122	1966	817	2850	70,8	1506	67,4
zwolnieni z przyczyn zakładu pracy	12	3	86	42	156	3,9	102	4,6
dotychczas nie pracujący	169	98	979	571	1178	29,2	728	32,6
zarejestrowani po raz pierwszy	97	54	630	343	X	X	X	X
zarejestrowani po raz kolejny	336	166	2315	1045	X	X	X	X
z prawem do zasiłku	64	30	570	238	547	13,6	272	12,2
zamieszkali na wsi	309	157	2109	980	2941	73,0	1626	72,8
do 12 miesięcy od ukończenia nauki	70	38	609	366	250	6,2	159	7,1
Osoby w szczególnej sytuacji na rynku pracy (z ogółem)								
do 25 roku życia	207	105	1362	710	1317	32,7	731	32,7
do 27 lat, ukończyły szkołę wyższą	25	18	138	97	75	1,9	56	2,5
długotrwale bezrobotni	194	113	1535	728	2446	60,7	1435	64,2
kobiety, które nie podjęły zatrudnienia po urodzeniu dziecka	X	37	X	183	X	X	538	24,1
powyżej 50 r. życia	29	11	287	95	468	11,6	209	9,4
bez kwalifikacji zawodowych	110	61	866	455	1122	27,9	580	26,0
bez doświadczenia zawodowego	195	109	1208	683	1443	35,8	872	39,0
bez wykształcenia średniego	180	69	1324	415	2231	55,4	999	44,7
samotnie wychowujące co najmniej jedno dziecko do 18 roku życia	13	10	74	46	141	3,5	118	5,3
którzy po odbyciu kary pozbawienia wolności nie podjęli zatrudnienia	4	0	34	0	52	1,3	1	0,0
niepełnosprawni	8	5	76	34	73	1,8	37	1,7
po zakończeniu realizacji kontraktu socjalnego	0	0	0	0	0	0,0	0	0,0

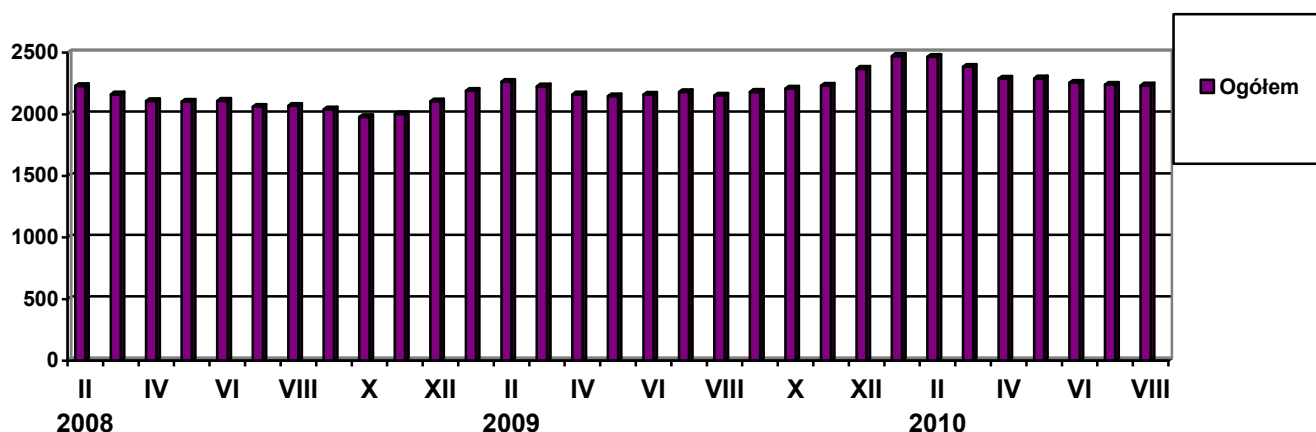
ODPŁYW Z BEZROBOCIA W POWIECIE DĄBROWSKIM

Wyszczególnienie		wyłączeniu w sierpniu 2010				narastająco od początku 2010 roku			
		ogółem	% z ogółu	kobiety	% z ogółu kobiet	ogółem	kobiety		
wyłączono z ewidencji ogółem		502	100	120	100	3571	1416		
w tym:									
podjęcia pracy w m-cu sprawozdawczym		165	32,9	77	64,2	1568	537		
z tego:	niesubsydiowanej		100	19,9	47	39,2	847	321	
	subsydiowanej		65	12,9	30	25,0	721	216	
	z tego:	prac interwencyjnych		9	1,8	3	2,5	143	57
		robót publicznych		28	5,6	19	15,8	363	103
		podjęcia działalności gospodarczej		16	3,2	4	3,3	156	41
		podjęcia pracy w ramach refundacji kosztów zatrudnienia bezrobotnego		12	2,4	4	3,3	59	15
		inne		0	0,0	0	0,0	0	0
rozpoczęcia szkolenia		45	9,0	15	12,5	222	89		
rozpoczęcia stażu		94	18,7	71	59,2	601	416		
rozpoczęcia przygotowania zawodowego dorosłych		0	0,0	0	0,0	0	0		
rozpoczęcia pracy społecznie użytecznej		0	0,0	0	0,0	6	6		
rozpocz. realizacji indywidualnego programu zatrudnienia socjalnego lub podpisania kontraktu socjalnego		0	0,0	0	0,0	0	0		
odmowy bez uzasadnionej przyczyny przyjęcia propozycji odpowiedniej pracy lub innej formy pomocy		14	2,8	1	0,8	27	4		
niepotwierdzenia gotowości do podjęcia pracy		132	26,3	37	30,8	671	225		
dobrowolnej rezygnacji ze statusu bezrobotnego		37	7,4	16	13,3	339	179		
podjęcia nauki		0	0,0	0	0,0	0	0		
ukończenia 60/65 lat		0	0,0	0	0,0	3	3		
nabycia praw emeryt. lub rentowych		4	0,8	3	2,5	30	17		
nabycia praw do świadczenia przedemerytalnego		1	0,2	0	0,0	14	8		
innych		10	2,0	7	5,8	90	39		
Według wybranych kategorii bezrobotnych:									
do 25 roku życia		224	44,6	120	100,0	1479	706		
powyżej 50 roku życia		33	6,6	7	5,8	349	80		
długotrwale bezrobotne		263	52,4	119	99,2	1793	843		

2. STRUKTURA BEZROBOTNYCH

1. Kobiety

Według stanu na dzień 31 sierpnia 2010 r. w PUP zarejestrowanych było 2234 kobiety, co stanowi **55,5%** ogółu bezrobotnych.



Liczba bezrobotnych **kobiet spadła o 7 osób** w porównaniu do poprzedniego miesiąca. W sierpniu 2010 r. zarejestrowano **220** kobiet, co stanowi **50,8%** ogółu nowo zarejestrowanych, a wyłączono z ewidencji **227** kobiet, co stanowi **45,2%** ogółu wyłączonych. Liczba kobiet bez prawa do zasiłku **1962** tj. **48,7%** ogółu bezrobotnych.

Wybrane kategorie osób bezrobotnych (wg stanu na dzień 31 sierpnia 2010 r.)

Kategorie bezrobotnych	liczba (w osobach)	w tym kobiety (w osobach)	w odsetkach do ogółu w poszczególnych kategoriach
Bezrobotni ogółem	4028	2234	55,5
Dotychczas niepracujący	1178	728	61,8
Długotrwale bezrobotni	2446	1435	58,7
Którzy ukończyli szkołę wyższą, do 27 roku życia	75	56	74,7
Bez doświadczenia zawodowego	1443	872	60,4

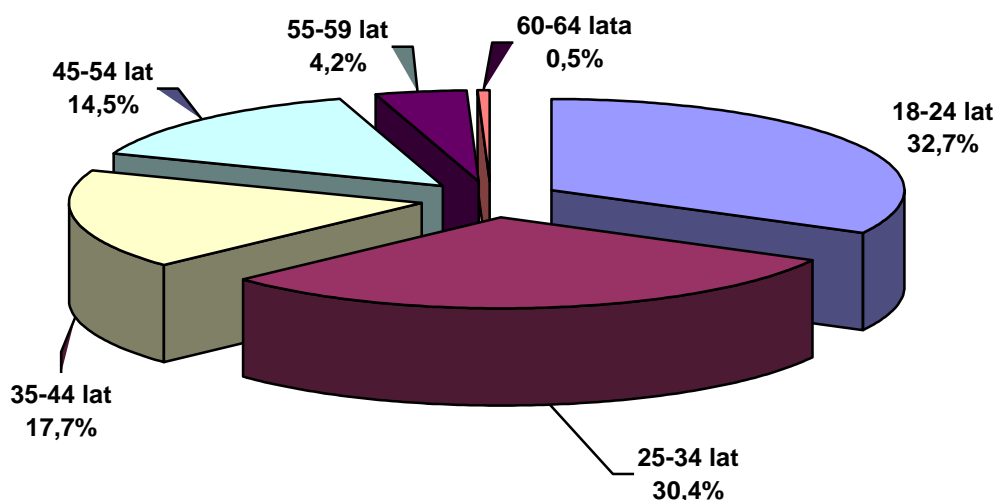
Źródło: Dane statystyczne Powiatowego Pracy w Dąbrowie Tarnowskiej

W miesiącu sierpniu liczba zarejestrowanych bezrobotnych kobiet była wyższa od liczby zarejestrowanych mężczyzn. Ich stan na koniec miesiąca ukształtował się na poziomie **55,5%**, mężczyzn zaś **44,5%**.

Generalnie kobiety znajdują się w trudniejszej sytuacji na rynku pracy. Wynika to głównie z mniejszej liczby ofert pracy dla kobiet, niedostosowania kwalifikacji do potrzeb pracodawców, jak również braku doświadczenia zawodowego.

2. Informacje dodatkowe dotyczące struktury bezrobocia w miesiącu sierpniu 2010 r.

BEZROBOTNI WEDŁUG WIEKU (stan w końcu sierpnia 2010 r.)



Źródło: Dane statystyczne Powiatowego Urzędu Pracy w Dąbrowie Tarnowskiej

Rozkład bezrobotnych według wieku odzwierciedla populację osób bezrobotnych na terenie powiatu dąbrowskiego. Blisko połowę zbiorowości stanowią osoby młode tj. między 18 a 35 rokiem życia (63,1% na koniec sierpnia 2010 r.). Zdecydowanie najmniej liczną grupę stanowili bezrobotni w wieku przedemerytalnym, czyli mieszcący się w przedziale lat 56 i więcej (4,7% na koniec sierpnia 2010 r.).

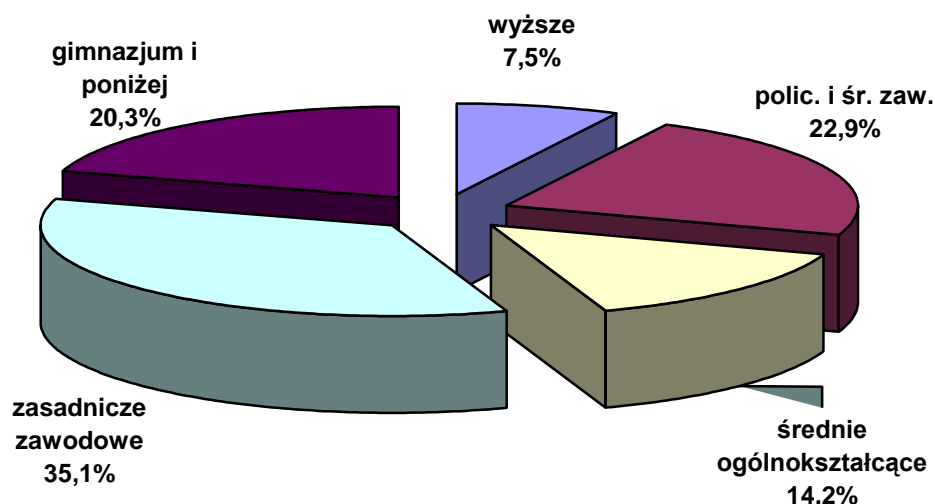
Struktura bezrobocia w powiecie dąbrowskim według wieku

Wyszczególnienie	Sierpień 2009		Sierpień 2010		Dynamika sierpień 2009=100%
	liczba	%	liczba	%	
18- 24 lat	1368	33,9%	1317	32,7%	96,3%
25-34 lat	1168	28,9%	1225	30,4%	104,9%
35-44 lat	739	18,3%	714	17,7%	96,6%
45-54 lat	587	14,5%	583	14,5%	99,3%
55-59 lat	159	3,9%	168	4,2%	105,7%
60-64 lat	17	0,4%	21	0,5%	123,5%
Ogółem	4038	100,0%	4028	100,0%	99,8%

Źródło: Dane statystyczne Powiatowego Urzędu Pracy w Dąbrowie Tarnowskiej

Analizując dynamikę bezrobocia według wieku w ciągu ostatniego roku zauważa się, że największy wzrost poziomu bezrobocia odnotowano w przedziale wiekowym powyżej 60 roku życia (wzrost o 23,5%) . Nieznaczne spadki ukształtowały się w przedziałach od 18-24 roku życia (spadek o 3,7%), 35-44 roku życia (spadek o 3,4%) oraz 45-54 roku życia (spadek o 0,7%) .

BEZROBOTNI WEDŁUG WYKSZTAŁCENIA
(stan w końcu sierpnia 2010 r.)



Źródło: Dane statystyczne Powiatowego Urzędu Pracy w Dąbrowie Tarnowskiej

Analizując poziom bezrobocia pod względem wykształcenia, należy stwierdzić, iż na koniec sierpnia 2010 r. najczęściej 35,1% osób legitymowało się wykształceniem zasadniczym zawodowym. Następną w kolejności grupę stanowiły osoby bezrobotne z wykształceniem policealnym i średnim zawodowym (22,9%) oraz gimnazjalnym i poniżej (20,3%). Wykształcenie średnie ogólnokształcące posiadało 14,2% ogółu tej populacji. Najmniejszą grupę w tej kategorii osób według wykształcenia stanowili bezrobotni posiadający wykształcenie wyższe 7,5%.

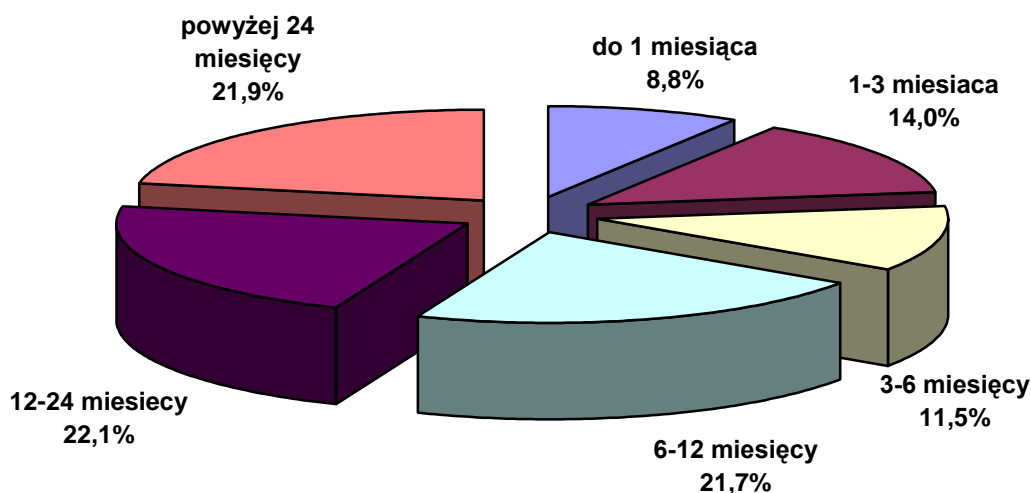
Struktura bezrobocia w powiecie dąbrowskim według wykształcenia

Wyszczególnienie	Sierpień 2009		Sierpień 2010		Dynamika sierpień 2009=100%
	liczba	%	liczba	%	
wyższe	240	5,9%	301	7,5%	125,4%
policealne i średnie zawodowe	950	23,5%	923	22,9%	97,2%
średnie ogólnokształcące	513	12,7%	573	14,2%	111,7%
zasadnicze zawodowe	1494	37,0%	1414	35,1%	94,6%
gimnazjum i poniżej	841	20,8%	817	20,3%	97,1%
Ogółem	4038	100,0%	4028	100,0%	99,8%

Źródło: Dane statystyczne Powiatowego Urzędu Pracy w Dąbrowie Tarnowskiej

Śledząc dynamikę według poziomu wykształcenia w ciągu ostatniego roku największy wzrost odnotowano w grupie osób z wykształceniem wyższym, gdzie liczby z 240 zarejestrowanych bezrobotnych w sierpniu 2009 r. zwiększyła się do 301 osób zarejestrowanych w sierpniu 2010 r. (wzrost o 25,4%), a także wśród osób legitymujących się średnim ogólnokształcącym poziomem wykształcenia (wzrost o 11,7%).

BEZROBOTNI WEDŁUG CZASU POZOSTAWANIA BEZ PRACY
(stan w końcu sierpień 2010 r.)



Źródło: Dane statystyczne Powiatowego Urzędu Pracy w Dąbrowie Tarnowskiej

Na koniec sierpnia 2010 r. w powiecie dąbrowskim 1772 osoby bezrobotne oczekiwało na pracę ponad 12 miesięcy, co stanowiło 44,0% ogółu bezrobotnych. Struktura bezrobotnych według czasu oczekiwania na pracę w miesiącu maju w latach 2009 – 2010 przedstawia się następująco:

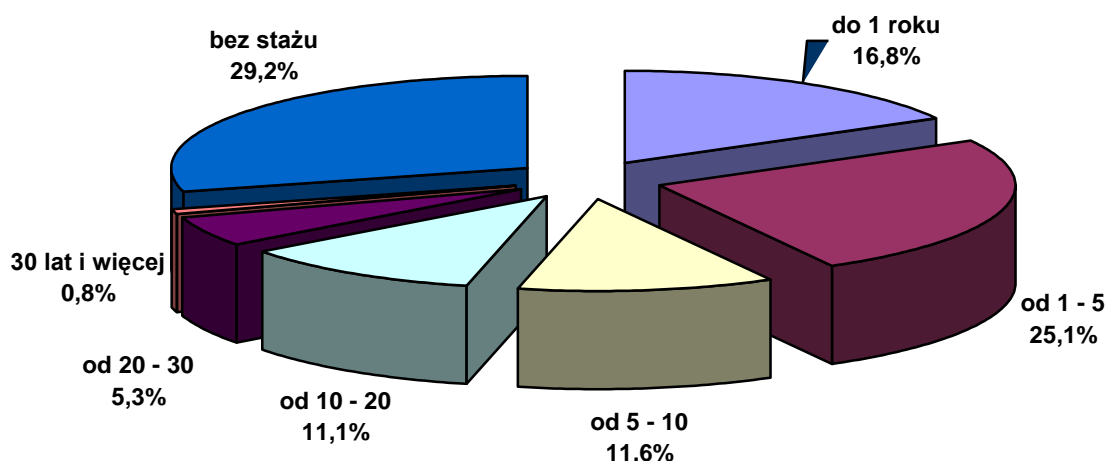
Struktura bezrobocia w powiecie dąbrowskim według czasu oczekiwania na pracę

Wyszczególnienie	Sierpień 2009		Sierpień 2010		Dynamika lipiec 2009=100%
	liczba	%	liczba	%	%
do 1 miesiąca	322	8,0%	356	8,8%	110,6%
od 1 do 3 miesięcy	663	16,4%	563	14,0%	84,9%
od 3 do 6 miesięcy	539	13,3%	464	11,5%	86,1%
od 6 do 12 miesięcy	1005	24,9%	873	21,7%	86,9%
od 12 do 24 miesięcy	577	14,3%	890	22,1%	154,2%
powyżej 24 miesiące	932	23,1%	882	21,9%	94,6%
Ogółem	4038	100,0%	4028	100,0%	99,8%

Źródło: Dane statystyczne Powiatowego Urzędu Pracy w Dąbrowie Tarnowskiej

Śledząc dynamikę w ciągu ostatniego roku największy wzrost odnotowano wśród osób bezrobotnych, których czas oczekiwania na pracę wynosił od 12 – 24 miesięcy (wzrost o 313 osób tj. o 54,2% w stosunku do poprzedniego roku. Spadki zaś odnotowano w przedziałach - w okresie od 1 do 12 miesięcy oraz powyżej 24 miesięcy - oczekiwania na pracę.

BEZROBOTNI WEDŁUG STAŻU PRACY
(stan w końcu sierpnia 2010 r.)



Źródło: Dane statystyczne Powiatowego Urzędu Pracy w Dąbrowie Tarnowskiej

Analizę struktury bezrobocia rejestrowanego pod względem stażu pracy, zauważa się, że najwięcej osób bezrobotnych posiada staż pracy 1-5 lat – 25,1% (tj. 1013 osób). Drugą o do wielkości grupę stanowili bezrobotni ze stażem pracy do 1 roku – 16,8% (tj. 677 osób). Trzecią grupę stanowią osoby ze stażem pracy od 5-10 lat (tj. 469 osób). Najmniej liczebną grupę stanowią bezrobotni ze stażem pracy 30 lat i więcej – 0,8% (tj. 37 osób). Bezrobotni pozostający w ewidencji PUP w Dąbrowie Tarnowskiej bez stażu pracy stanowili 29,2% (tj. 1178 osób).

Struktura bezrobocia w powiecie dąbrowskim według stażu pracy

Wyszczególnienie	Sierpień 2009		Sierpień 2010		Dynamika sierpień 2009=100%
	liczba	%	liczba	%	%
do 1 roku	667	16,5%	677	16,8%	101,5%
1 - 5	1009	25,0%	1013	25,1%	100,4%
5 - 10	473	11,7%	469	11,6%	99,2%
10 - 20	463	11,5%	446	11,1%	96,3%
20 - 30	203	5,0%	213	5,3%	104,9%
30 lat i więcej	43	1,1%	32	0,8%	74,4%
bez stażu	1180	29,2%	1178	29,2%	99,8%
Ogółem	4038	100,0%	4028	100,0%	99,8%

Źródło: Dane statystyczne Powiatowego Pracy w Dąbrowie Tarnowskiej

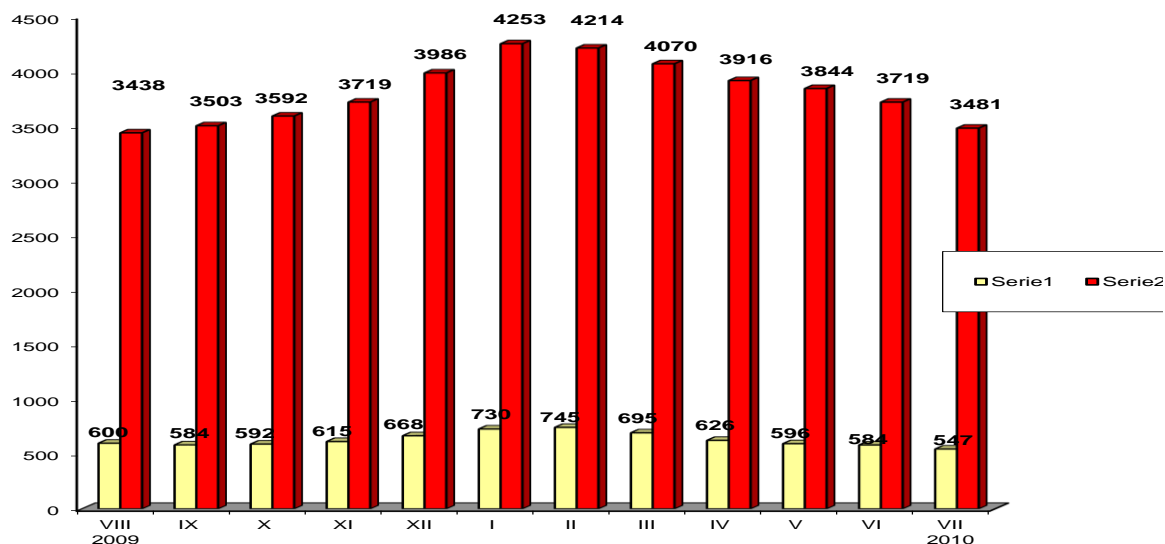
Śledząc dynamikę według kategorii stażu pracy w ciągu ostatniego roku spadki odnotowano wśród osób bezrobotnych ze stażem pracy od 5 do 20 lat oraz powyżej 30 lat pracy. Największy wzrost odnotowano wśród osób w grupie ze stażem pracy do 20- 30 lat, gdzie liczby z 203 zarejestrowanych w sierpniu 2009 r. zwiększyła się do 213 osób w 2010 r. (wzrost o 4,9%).

3. Bezrobotni, którzy ukończyli szkołę w okresie do 12 miesięcy od dnia rozpoczęcia nauki

Na koniec sierpnia 2010 roku wśród zarejestrowanych bezrobotnych **250** osób ukończyło szkołę w okresie do 12 miesięcy od dnia ukończenia nauki / **6,2%** ogółu bezrobotnych/ w tym **159** kobiet.

Wyszczególnienie	zarejestrowani w sierpniu 2010 roku		Narastająco od początku 2010 roku		Stan na koniec okresu sprawozdawczego		
	ogółem	kobiety	ogółem	kobiety	ogółem	kobiety	
osoby w okresie do 12 miesięcy od dnia ukończenia nauki	70	38	609	366	250	159	
z tego:	wyższe	25	18	137	94	61	48
	średnie zaw.	30	7	175	61	81	23
	LO	13	12	241	194	105	87
	zas.zawod.	2	1	55	16	3	1
	gimn.i pon.	0	0	1	1	0	0

Bezrobotni z prawem i bez prawa do zasiłku



Źródło: Dane statystyczne Powiatowego Urzędu Pracy w Dąbrowie Tarnowskiej

- *bezrobotni według rodzaju działalności ostatniego miejsca pracy oraz oferty pracy.*

Na dzień 31 sierpnia 2010 r. wśród osób, które pracowały przed zarejestrowaniem się w PUP w Dąbrowie Tarnowskiej – **2124** osoby pracowało w sektorze prywatnym, co stanowi 74,5% ogółu pracujących. Natomiast w sektorze publicznym pracowało **726** osób, tj. 25,5% ogółu pracujących.

Duże grupy stanowiły :

- osoby pracujące w handlu hurtowym i detalicznym **785** – 27,5% ogółu pracujących,
- zatrudnieni w przetwórstwie przemysłowym **568** – 19,9%,
- w administracji publicznej i obrona narodowa; obowiązkowe ubezpieczenia społeczne **334** osób – 11,7%,
- w budownictwie **345** – 12,1%.

Najmniej osób reprezentowało sekcje:

- górnictwo i wydobywanie – 4,
- działalność związana z obsługą rynku nieruchomości –10,
- wytwarzanie i zaopatrzenie w energię elektryczną, gaz i parę wodną i powietrze do układów klimatyzacyjnych – 5.

4. Zwolnienia z przyczyn dotyczących zakładu pracy

W miesiącu sierpniu 2010 żaden zakład działający na terenie powiatu dąbrowskiego nie zgłosił zwolnień z przyczyn dotyczących zakładów pracy (zwolnienie grupowe).

5. Osoby niepełnosprawne

Według stanu na 31 sierpnia 2010 roku w powiecie dąbrowskim pozostawały zarejestrowane 73 osoby bezrobotne niepełnosprawne. Stanowili oni 1,8% ogółu bezrobotnych. Wśród bezrobotnych niepełnosprawnych kobiety stanowią 50,7%.

Ponadto w ewidencji Powiatowego Urzędu Pracy w Dąbrowie Tarnowskiej pozostało 4 osoby niepełnosprawne zarejestrowane jako poszukujący pracy.

6. Osoby zarejestrowane jako poszukujące pracy

Poza ogólną liczbą bezrobotnych Powiatowy Urząd Pracy obsługuje jeszcze osoby, które są ewidencjonowane jako poszukujące pracy. Na koniec sierpnia 2010 r. w PUP w Dąbrowie Tarnowskiej, jako poszukujący pracy, było zarejestrowanych 47 osób (w tym kobiet 22).

7. Udział w projektach EFS

W sierpniu 2010 roku 61 osób rozpoczęło udział w działaniach realizowanych w ramach projektów współfinansowanych z Europejskiego Funduszu Społecznego w tym :

- prac interwencyjnych – 2 osoby,
- stażu – 13 osób,
- szkolenia – 20 osób,
- podjęcia działalności gospodarczej – 10 osób.

Indywidualny Plan Działania - IPD to osobisty program poszukiwania pracy przygotowany przy współpracy osoby bezrobotnej i poszukującej pracy z pośrednikiem pracy, doradcą zawodowym, specjalistą do spraw szkoleń czy też liderem Klubu Pracy. IPD polega na ustaleniu z pozostającym bez pracy szeregu działań dostosowanych do jego sytuacji osobistej i lokalnego rynku pracy. Efektem podjętych działań jest zatrudnienie osoby, podjęcie przez nią działalności gospodarczej lub innej pracy zarobkowej.

Kogo obejmuje IPD?

- wszystkie chętne osoby bezrobotne i poszukujące pracy ? **dobrowolnie do 6 miesięcy** od momentu rejestracji,
- wszystkie osoby bezrobotne ? **obowiązkowo po 6 miesiącach** od momentu rejestracji,
- osoby, które nie otrzymały w ciągu 180 dni od daty rejestracji żadnej formy pomocy,
- bezrobotnych zaraz po zakończeniu jednej z form aktywizacji (stażu, szkolenia, przygotowania zawodowego dorosłych).

W Powiatowym Urzędzie Pracy w Dąbrowie Tarnowskiej na koniec sierpnia 2010 roku 285 osób (w tym 186 kobiet) realizowało Indywidualny Plan Działania zwany w skrócie IPD.

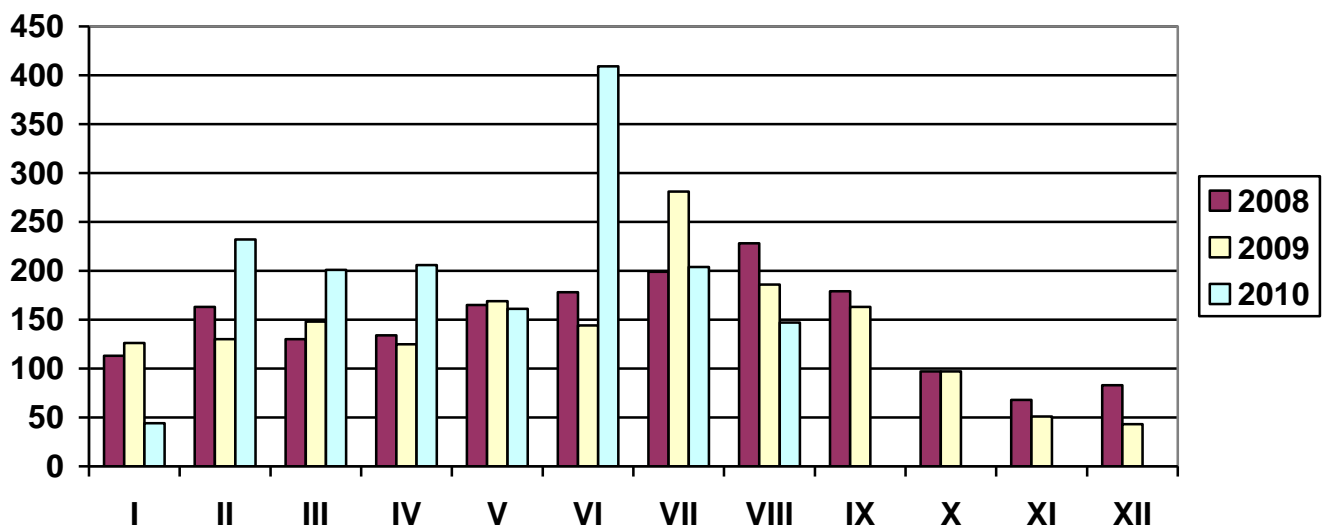
A oto jak przedstawiał się szczegółowo wykaz osób objętych Indywidualnym Planem Działania :

Wyszczególnienie	Razem	Kobiety	Razem	Kobiety
	w miesiącu sierpniu 2010		w końcu miesiąca sierpnia 2010 r.	
Bezrobotni realizujący IPD	-	-	345	211
Bezrobotni, dla których przygotowano IPD	39	9	-	-
Bezrobotni, którzy zakończyli realizację IPD	0	0	X	X

OFERTY PRACY

Wyszczególnienie	razem	z rub. 1 dot. pracy			razem	z rub. 1 dot. pracy			
		subsydjo- wanej	z sektora publicz.	sezonow- ej		subsydjo- wanej	z sektora publicz.	sezonow- ej	
Ogółem wolne miejsca pracy i miejsca aktywizacji zawodowej	147	98	61	9	1604	1274	810	89	
z ogółem	zatrudnienie lub inna praca zarobkowa	82	33	28	9	948	618	478	89
	miejsca aktywizacji zawodowej	65	65	33	X	656	656	332	X
	w tym								
	staże	65	65	33	X	650	650	326	X
	przygotowanie zawodowe dorosłych	0	0	0	X	0	0	0	X
	prace społecznie użyteczne	0	0	0	X	6	6	6	X
	dla niepełnosprawnych	4	0	0	0	10	0	0	1
	dla osób w okresie do 12 miesięcy od dnia ukończenia nauki	0	0	0	0	0	0	0	0

LICZBA OFERT PRACY



Źródło: Dane statystyczne Powiatowego Urzędu Pracy w Dąbrowie Tarnowskiej

AKTYWNE FORMY PRZECIWDZIAŁANIA BEZROBOCIU

Przekwalifikowania i przyuczania do zawodu ze środków FUNDUSZU PRACY

L.p.	Wyszczególnienie		Ogółem w sierpniu 2010			Narastająco Od 1.01.2010 r.		
			Razem	w tym		Razem	w tym	
				Długotrwa le bezrobotni	Absolwenci		Długotrwa le Bezrobotni	Absolwenci
1.	Osoby bezrobotne skierowane na szkolenia		25	17	2	137	74	9
2.	W tym	Skierowani Indywidualnie	10	5	2	92	39	7
3.	Osoby, które ukończyły szkolenie		26	17	1	143	86	9
4.	W tym	Skierowani Indywidualnie	11	5	2	98	42	5
5.	Osoby, zatrudnione po ukończeniu skol.		8	3	1	44	25	3
6.	W tym	Skierowani Indywidualnie	5	1	0	39	21	2
7.	Osoby kontynuujące szkolenia wg stanu na na koniec		0	0	0			
8.	Pracownicy przeszkoleni z refundacji z FP		0	0	0	0	0	0
9.	Poszukujący pracy skierowani na szkolenie		0	-	-	1	-	-

Źródło: Dane statystyczne Powiatowego Urzędu Pracy w Dąbrowie Tarnowskiej

AKTYWNE FORMY PRZECIWDZIAŁANIA BEZROBOCIU

Przekwalifikowania i przyuczania do zawodu ze środków EFS

L.p.	Wyszczególnienie		Ogółem w sierpniu 2010			Narastająco Od 1.01.2010 r.		
			Razem	w tym		Razem	w tym	
				Długotrwa le bezrobotni	Absolwenci		Długotrwa le Bezrobotni	Absolwenci
1.	Osoby bezrobotne skierowane na szkolenia		20	13	0	85	47	5
2.	W tym	Skierowani Indywidualnie	0	0	0	0	0	0
	Osoby ,które ukończyły szkolenie		0	0	0	65	35	9
3.	W tym	Skierowani Indywidualnie	0	0	0	0	0	0
	Osoby, zatrudnione po ukończeniu szkol.		2	2	0	10	4	2
4.	W tym	Skierowani Indywidualnie	0	0	0	0	0	0
	Osoby kontynuujące szkolenia wg stanu na na koniec		20	13	0			

Źródło: Dane statystyczne Powiatowego Urzędu Pracy w Dąbrowie Tarnowskiej

Jednorazowe środki na podjęcie działalności gospodarczej oraz refundacje kosztów wyposażenia i doposażenia stanowiska pracy dla skierowanego bezrobotnego.

L.p.	Wyszczególnienie		Ogółem w sierpniu 2010		Narastająco od 1.01.2010 r.	
			Razem	w tym EFS	Razem	w tym EFS
1.	Osoby, które otrzymały dotacje na rozpoczęcie Działalności Gospodarczej		16	10	156	61
	w tym na działalność.	Produkcyjną	1	1	2	1
		Usługową	13	7	126	50
		Handlową	2	2	28	7
2.	Osoby zatrudnione w ramach refundacji kosztów wyposażenia lub doposażenia stanowiska pracy		12	0	59	0
	w tym u pracodawcy prowadzącego działalność	Produkcyjną	4	0	17	0
		Usługową	5	0	26	0
		Handlową	3	0	16	0

Miejsca interwencyjne

- według struktury zatrudnionych bezrobotnych

L.p.	Wyszczególnienie		Utworzone miejsca pracy				Zatrudnieni na utworzonych Miejscach pracy			
			VIII 2010	w tym EFS	Narastająco od początku roku	w tym EFS	VIII 2010	w tym EFS	narastająco od 1.01.2010	w tym EFS
1.	11		10	1	144	61	11	1	145	54
	w tym	po 50 roku życia					2	0	22	21
		długotrwale bezrobotni					5	1	82	21
		kobiety, które nie podjęły zatrudnienia po urodzeniu dziecka					0	0	3	2
		w wieku do 25 lat					6	1	61	18
		sam.wych.dzieci do 18 lat					1	0	3	0
		bez kwalifikacji					3	0	32	7
		bez doświadczenia zawodowego					5	1	46	13
		bez wykształcenia średniego					3	0	83	36
		niepełnosprawni					1	0	1	0

Roboty publiczne

L.p.	Wyszczególnienie		Utworzone miejsca pracy		Zatrudnieni w ramach Robót publicznych	
			VIII 2010	Narastająco od 1.01.2010	VIII 2010	Narastająco od 1.01.2010
1.	Ogółem		17	397	28	363
	w tym	po 50 roku życia			6	120
		długotrwale bezrobotni			17	270
		w wieku do 25			5	50
		samotnie wychowujący dziecko do 18 r. życia			1	20
		brak kwalifikacji			8	150
		bez doświadczenia zawodowego			8	60
		bez wykształcenia średniego			16	294
		którzy po odbyciu kary pozbawienia wolności nie podjęli zatrudnienia			0	11

Staż

- wg sektora gospodarki

L.p	Wyszczególnienie		Miejsca odbywania stażu			
			Stáže dla bezrobotnych VIII 2010		narastająco od I 2010	
			ogółem	w tym EFS	ogółem	w tym EFS
1.	Pracodawcy u których utworzono miejsca stażu - ogółem		43	12	366	182
	Z tego	w sektorze prywatnym	24	7	241	141
		w sektorze publicznym	19	5	125	41
2.	Liczba utworzonych miejsc odbywania stażu		65	17	649	316
	z tego	w sektorze prywatnym	27	8	294	173
		w sektorze publicznym	38	9	355	143

Przygotowanie zawodowe dla dorosłych⁴

- wg sektora gospodarki

L.p.	Wyszczególnienie		Miejsca odbywania przygotowywania zawodowego dla dorosłych			
			przygotowanie zawodowe dla dorosłych w sierpniu 2010		narastająco od I 2010	
			ogółem	w tym EFS	ogółem	w tym EFS
1.	Pracodawcy u których utworzono miejsca przygotowania zawodowego - ogółem		0	0	0	0
	z tego	w sektorze prywatnym	0	0	0	0
		w sektorze publicznym	0	0	0	0
2.	Liczba utworzonych miejsc odbywania przygotowania zawodowego dla dorosłych		0	0	0	0
	z tego	w sektorze prywatnym	0	0	0	0
		w sektorze publicznym	0	0	0	0

⁴ W związku z nowelizacją ustawy o promocji zatrudnienia i instytucjach rynku pracy (Dz.U. Nr 6 poz. 33 z 2009 r.) od 01.02.2009 r. przygotowanie zawodowe w miejscu pracy przestaje funkcjonować w dotychczasowej formie. Zastąpione zostało przygotowaniem zawodowym dorosłych.

Przygotowanie zawodowe dorosłych odbywa się w formie:

- **praktycznej nauki dorosłych** umożliwiającej przystąpienie do egzaminu kwalifikacyjnego na tytuł zawodowy lub egzaminu czeladniczego;
- **przyuczenia do pracy dorosłych** mającego na celu zdobycie wybranych kwalifikacji zawodowych lub umiejętności, niezbędnych do wykonywania określonych zadań zawodowych, właściwych dla zawodu występującego w klasyfikacji zawodów i specjalności dla potrzeb rynku pracy.

Struktury bezrobotnych według stażu i przygotowania zawodowego dla dorosłych

Lp	Wyszczególnienie		Ogółem w VIII 2010		w tym w ramach EFS		Narastająco od I 2010		Narastająco od I 2010 EFS	
			Razem	Kobiety	Razem	Kobiety	Razem	Kobiety	Razem	Kobiety
1.	Bezrobotni skierowani do odbycia stażu⁵		94	71	13	6	601	416	306	205
	z tego	Szkół wyższych	8	6	0	0	74	54	24	16
		Szkół policealnych i średnich zawodowych	23	16	4	1	162	109	83	53
		LO	40	35	1	1	216	171	112	90
		ZSZ	21	13	7	4	114	64	65	36
		Podstawowe, gimnazjum i poniżej	2	1	1	0	35	18	22	10
2.	Skierowani do rozpoczęcia przygotowania zawodowego dla dorosłych		0	0	0	0	0	0	0	0
	z tego	Szkół wyższych	0	0	0	0	0	0	0	0
		Szkół polic. śred.zaw.	0	0	0	0	0	0	0	0
		LO	0	0	0	0	0	0	0	0
		ZSZ	0	0	0	0	0	0	0	0
		Podstawowe i niepełne podstaw.	0	0	0	0	0	0	0	0

⁵ **STAŻ** polega na nabywaniu przez bezrobotnego umiejętności praktycznych do wykonywania pracy poprzez wykonywanie zadań w miejscu pracy bez nawiązania stosunku pracy z pracodawcą. W związku z nowelizacją ustawy o promocji zatrudnienia i instytucjach rynku pracy (Dz.U. Nr 6 poz. 33 z 2009 r.) od 01.02.2009 r. na staż mogą być skierowane osoby bezrobotne pozostające będące w szczególnej sytuacji na rynku pracy, którymi są: bezrobotni do 25 roku życia, bezrobotni długotrwale albo po zakończeniu realizacji kontraktu socjalnego, o którym mowa w art. 50 ust. 2 pkt 2 ustawy o promocji zatrudnienia i instytucjach rynku pracy, kobiety, które nie podjęły zatrudnienia po urodzeniu dziecka, bezrobotni powyżej 50 roku życia, bezrobotni bez kwalifikacji zawodowych, bez doświadczenia zawodowego lub bez wykształcenia średniego, bezrobotni samotnie wychowujący co najmniej jedno dziecko do 18 roku życia, bezrobotni, którzy po odbyciu kary pozbawienia wolności nie podjęli zatrudnienia, bezrobotni niepełnosprawni.

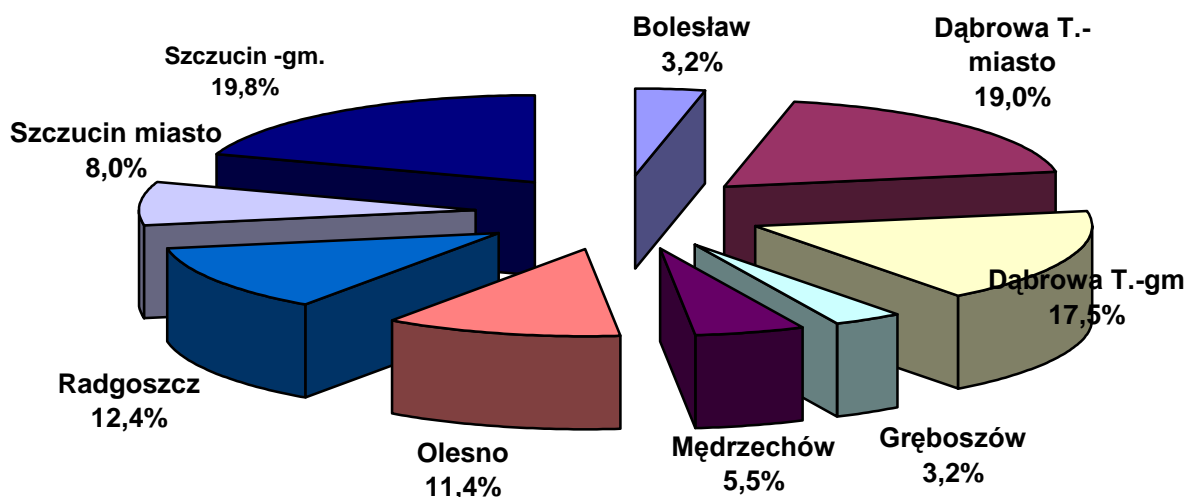
POZIOM I STRUKTURA BEZROBOCIA W PODZIALE NA GMINY

STAN na 31 SIERPNI 2010 r.

Nazwa Gminy	Bezrobotni		Bezrobotni z prawem do zasiłku		Bezrobotni bez prawa do zasiłku		Osoby w okresie do 12 m-cy od dnia ukończenia nauki	
	Ogółem	Kobiety	Ogółem	Kobiety	Ogółem	Kobiety	Ogółem	Kobiety
Bolesław	130	75	12	8	118	67	7	5
Dąbrowa T. m.	766	431	142	79	624	352	62	43
Dąbrowa T. gm.	705	391	96	52	609	339	35	23
Gręboszów	128	83	11	6	117	77	15	11
Mędzeczów	222	135	31	18	191	117	20	13
Olesno	460	267	65	24	395	243	25	13
Radgoszcz	500	263	77	40	423	223	30	16
Szczucin miasto	321	177	40	22	281	155	19	11
Szczucin gm.	796	412	73	23	723	389	37	24
OGÓŁEM	4028	2234	547	272	3481	1962	250	159

Źródło: Dane statystyczne Powiatowego Urzędu Pracy w Dąbrowie Tarnowskiej

BEZROBOTNI W PODZIALE NA GMINY
(stan w końcu sierpnia 2009 r.)



Źródło: Dane statystyczne Powiatowego Urzędu Pracy w Dąbrowie Tarnowskiej

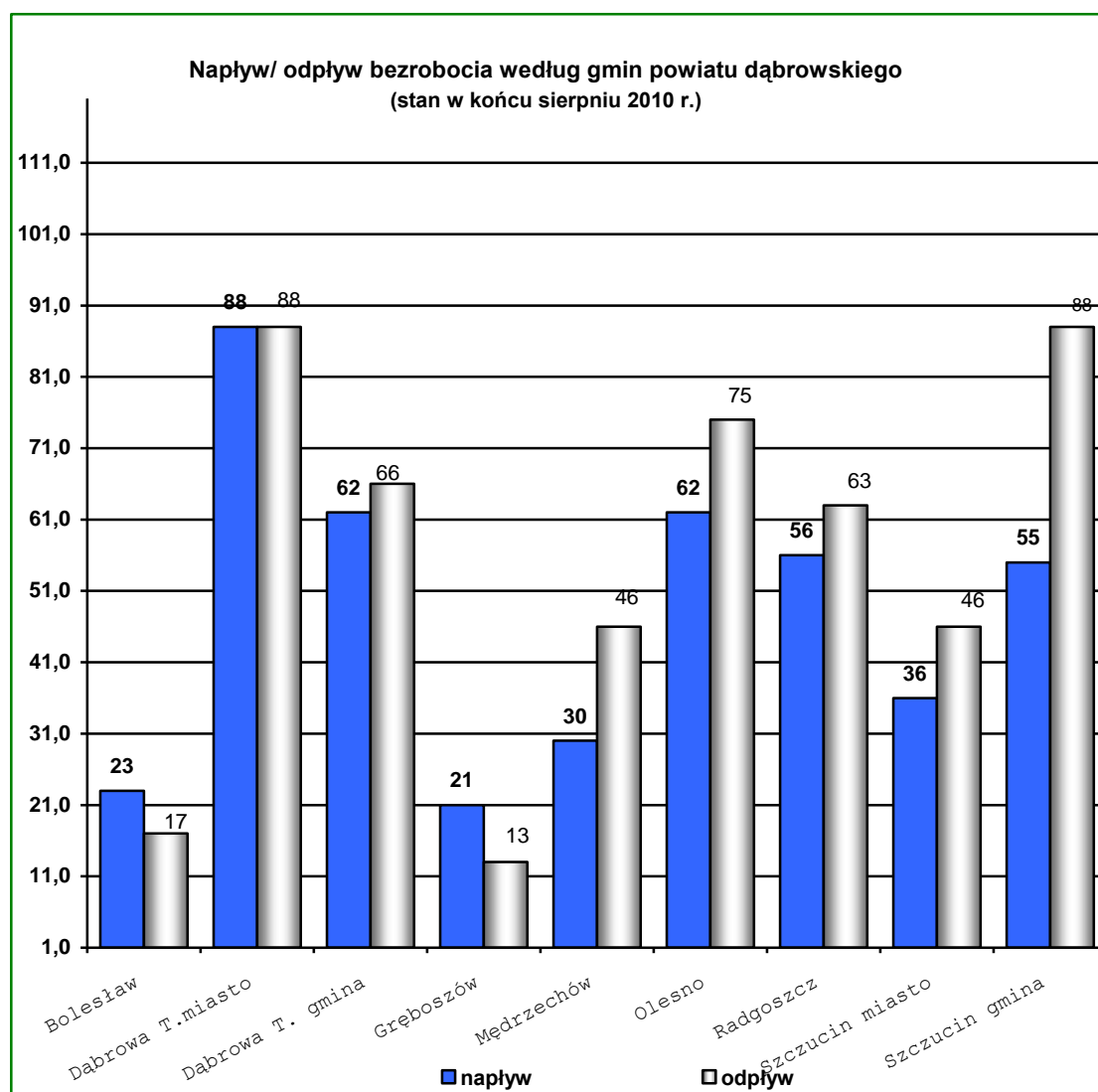
Według stanu z dnia 31 sierpnia 2010 r. największa liczba osób bezrobotnych zamieszkiwało teren miasta i gminy Dąbrowa Tarnowska – 1471 (36,5%) oraz miasto i gminę Szczucin – 1117 osób (27,7% ogółu bezrobotnych). Najmniej zaś gminy: Bolesław – 130 osób (3,2%) oraz Gręboszów – 128 osób (3,2% ogółu bezrobotnych).

Wyszczególnienie	sierpień 2009	sierpień 2010	Wzrost/spadek w porównaniu do sierpnia 2009	Dynamika sierpień 2009=100%
Bolesław	121	130	9	107,4%
Dąbrowa Tarn. miasto	745	766	21	102,8%
Dąbrowa Tarn. gmina	735	705	-30	95,9%
Gręboszów	115	128	13	111,3%
Mędrzechów	233	222	-11	95,3%
Olesno	450	460	10	102,2%
Radgoszcz	421	500	79	118,8%
Szczucin miasto	362	321	-41	88,7%
Szczucin gmina	856	796	-60	93,0%

Źródło: Dane statystyczne Powiatowego Urzędu Pracy w Dąbrowie Tarnowskiej

Analizując dane w ciągu ostatniego roku należy zauważyć, że największy wzrost w ilości zarejestrowanych osób bezrobotnych odnotowano w gminie Radgoszcz (wzrost o 18,8%), zaś największy spadek odnotowano w mieście Szczucin (spadek o 11,3% tj. o 41 osób).

Na terenie działania Powiatowego Urzędu Pracy w Dąbrowie Tarnowskiej występuje duże przestrzenne zróżnicowanie poziomu bezrobocia. Zmiany w poziomie bezrobocia odzwierciedlają dwie zmienne: napływu i odpływu z bezrobocia. W sierpniu 2010 roku ruch bezrobotnych – „przyływu” i „odpływu” w poszczególnych gminach powiatu dąbrowskiego kształtował się następująco:



Źródło: Dane statystyczne Powiatowego Urzędu Pracy w Dąbrowie Tarnowskiej

W poszczególnych gminach powiatu dąbrowskiego największy napływ do bezrobocia odnotowano wśród bezrobotnych zamieszkujących: miasto i gminę Dąbrowa Tarnowska (**34,6%**) oraz w mieście i gminie Szczucin (**21,0%**) ogółu nowo zarejestrowanych.

Największy odpływ z bezrobocia wystąpił wśród bezrobotnych z terenu gminy miasta i gminy Dąbrowa Tarnowska (**30,7%**), miasta i gminy Szczucin (**26,7%**), najmniejszy zaś w gminie Gręboszów (**2,6%**) oraz w gminie Bolesław (**3,4%**).

Wykaz osób bezrobotnych w szczególnej sytuacji na rynku pracy z podziałem na gminy stan na 31 sierpnia 2010 roku

Nazw Gminy	do 25 roku życia	którzy ukończyli szkołę wyższą, do 27 roku życia	długotrwałe bezrobotne	kobiety, które nie podjęły zatrudnienia po urodzeniu dziecka	powyżej 50 roku życia	bez kwalifikacji zawodowych	bez doświadczenia zawodowego	bez wykształcenia średniego	samotnie wychowujący co najmniej jedno dziecko do 18 roku życia	którzy po odbyciu kary pozbawienia wolności nie podjęli zatrudnienia	niepełnosprawni	po zakończeniu realizacji kontraktu socjalnego
Bolesław	57	3	73	13	5	42	65	51	9	2	1	0
Dąbrowa T. m	221	27	409	80	143	200	249	346	28	7	13	0
Dąbrowa T. gm.	221	7	440	82	76	177	228	436	13	12	14	0
Gręboszów	64	5	74	12	8	37	68	63	4	1	0	0
Mędrzechów	65	7	134	36	22	71	92	124	8	6	4	0
Olesno	177	6	266	56	42	122	174	229	18	3	14	0
Radgoszcz	186	5	283	80	45	151	185	306	13	5	10	0
Szczucin miasto	82	7	211	42	43	80	103	137	12	1	5	0
Szczucin gm.	244	8	556	137	84	242	279	539	36	15	12	0
OGÓŁEM	1317	75	2446	538	468	1122	1443	2231	141	52	73	0

Źródło: Dane statystyczne Powiatowego Urzędu Pracy w Dąbrowie Tarnowskiej

Napływ bezrobotnych do ewidencji Powiatowego Urzędu Pracy w Dąbrowie Tarnowskiej w poszczególnych miesiącach 2010 r.

Wyszczególnienie	I 2010	II	III	IV	V	VI	VII	VIII	IX	X	XI	XII
Ogółem bezrobotni	4983	4959	4765	4542	4440	4303	4097	4028				
Bezrob.zarej. ogółem	512	275	299	281	420	349	376	433				
Po raz pierwszy w % do ogółu	54 10,5%	37 13,5%	45 15,1%	27 9,6%	177 42,1%	104 29,8%	89 23,7%	97 22,4%				
Po raz kolejny w % do ogółu	458 89,5%	238 86,5%	254 84,9%	254 90,4%	243 57,9%	245 70,2%	287 76,3%	336 77,6%				
Po pracach interwenc. w % do ogółu	5 1,0%	2 0,7%	2 0,7%	3 1,1%	1 0,2%	3 0,9%	3 0,8%	9 2,1%				
Po robotach publicz. w % do ogółu	63 12,3%	9 3,3%	2 0,7%	35 12,5%	11 2,6%	2 0,6%	3 0,8%	3 0,7%				
Po szkoleniu w % do ogółu	0 0%	5 1,8%	4 1,3%	41 14,6%	66 15,7%	43 12,3%	34 9,0%	41 9,5%				
Poprzednio pracujący w % do ogółu	414 80,9%	213 77,5%	225 75,3%	225 80,1%	203 48,3%	198 28,1%	224 59,6%	264 61,0%				
Zwol.z przyczyn zakł. w % do ogółu	17 1,4%	11 4,0%	17 5,7%	5 1,8%	4 1,0%	11 3,1%	9 2,4%	12 2,8%				
Dotych. niepracujący w % do ogółu	98 19,1%	62 22,5%	74 24,7%	56 19,9%	217 51,7%	151 43,3%	152 40,4%	169 39,0%				
do 12 m.od dnia ukoń.nauki w % do ogółu	64 12,5%	36 13,1%	43 14,4%	46 16,4%	172 41,0%	97 27,8%	81 21,5%	70 16,1%				
do 25 roku życia w % do ogółu	183 35,7%	108 39,3%	121 40,5%	106 37,7%	267 63,6%	177 50,7%	193 51,3%	207 47,8%				
Osoby niepełnospraw. w % do ogółu	9 1,8%	11 4,0%	8 2,7%	5 1,8%	12 2,9%	5 1,4%	18 4,8%	8 1,8%				
Zamieszkali na wsi w % do ogółu	395 77,1%	199 72,4%	195 65,2%	192 68,3%	303 72,1%	250 71,6%	266 70,7%	309 71,4%				
Posiadający gosp.roln w % do ogółu	78 15,2%	46 16,7%	38 12,7%	29 10,3%	35 8,3%	33 9,5%	40 10,6%	49 11,3%				
Długotrwale bezrob. w % do ogółu	259 50,6%	143 52,0%	167 55,9%	167 59,4%	191 45,5%	204 58,5%	210 55,9%	194 44,8%				

Źródło: Dane statystyczne Powiatowego Urzędu Pracy w Dąbrowie Tarnowskiej

Odplyw bezrobotnych z ewidencji Powiatowego Urzędu Pracy w Dąbrowie Tarnowskiej w poszczególnych miesiącach 2010 r.

Wyszczególnienie	I 2010	II	III	IV	V	VI	VII	VIII	IX	X	XI	XII
Wyłączeni ogółem	183	299	493	504	522	486	582	502				
Podjęcia pracy w % do ogółu	89 48,6%	132 44,1%	198 40,2%	211 41,9%	270 51,7%	162 33,3%	341 58,6%	165 32,9%				
Praca niesubsubd. w % do ogółu	88 48,1%	62 20,7%	114 23,1%	136 27,0%	131 25,1%	102 21,0%	114 19,6%	100 19,9%				
Praca interwencyjna % do ogółu podjęć pr	1 0,5%	19 6,3%	28 5,7%	32 11,4%	25 4,8%	17 3,5%	12 2,1%	9 1,8%				
Roboty publiczne % do ogółu	0 0%	45 15,1%	20 4,1%	0 0%	58 11,1%	25 5,1%	187 32,1%	28 5,6%				
Roz.pracy społ. użyt. % do ogółu	0 0%	0 0%	0 0%	0 0%	6 1,1%	0 0%	0 0%	0 0%				
Otrzymanie dotacji na dział. gosp.	0 0%	4 1,3%	28 5,7%	31 6,2%	44 8,4%	15 3,1%	18 3,1%	16 3,2%				
Refundacja kosztów doposażenia bezrob.	0 0%	2 0,7%	8 1,6%	12 2,4%	12 2,3%	3 0,6%	10 1,7%	12 2,4%				
Rozp.szkolenia w % do ogółu	0 0%	20 6,7%	13 2,6%	41 8,1%	27 5,2%	65 13,4%	11 1,9%	45 9,0%				
Rozpoczęcia stażu w % do ogółu	5 2,7%	43 14,4%	117 23,7%	99 19,6%	73 14,0%	89 18,3%	81 13,9%	18,7%				
Nie potwierdz.gotow. w % do ogółu	42 23,0%	61 20,4%	93 18,9%	73 14,5%	72 13,8%	102 21,0%	96 16,5%	132 26,3%				
Dobrowoln.rezygn. w % do ogółu	32 17,5%	30 10,0%	43 8,7%	65 12,9%	55 10,5%	43 8,8%	34 5,8%	37 7,4%				
Podjęcia nauki w % do ogółu	0 0%	0 0%	0 0%	0 0%	0 0%	0 0%	0 0%	0 0%				
Ukończen.60 lub 65 l w % do ogółu	2 1,1%	0 0%	0 0%	1 0,2%	0 0%	0 0%	0 0%	0 0%				
Nabycie pr.emer.rent w % do ogółu	1 0,5%	2 0,7%	5 1,0%	2 0,4%	3 0,6%	8 1,6%	5 0,9%	1 0,2%				
Nab.upr.do świadcz. przedemerytalnego	2 1,1%	1 0,3%	4 0,8%	2 0,4%	0 0%	2 0,4%	2 0,3%	1 0,2%				