



# **INFORMACJA O SYTUACJI NA LOKALNYM RYNKU PRACY W POWIECIE DĄBROWA TARNOWSKA**

Według stanu na dzień 31 lipca 2010

**DĄBROWA TARNOWSKA, SIERPIEŃ 2010.**

# INFORMACJA O SYTUACJI NA RYNKU PRACY

W POWIECIE DĄBROWA TARNOWSKA

według stanu na dzień 31 lipca 2010 r.

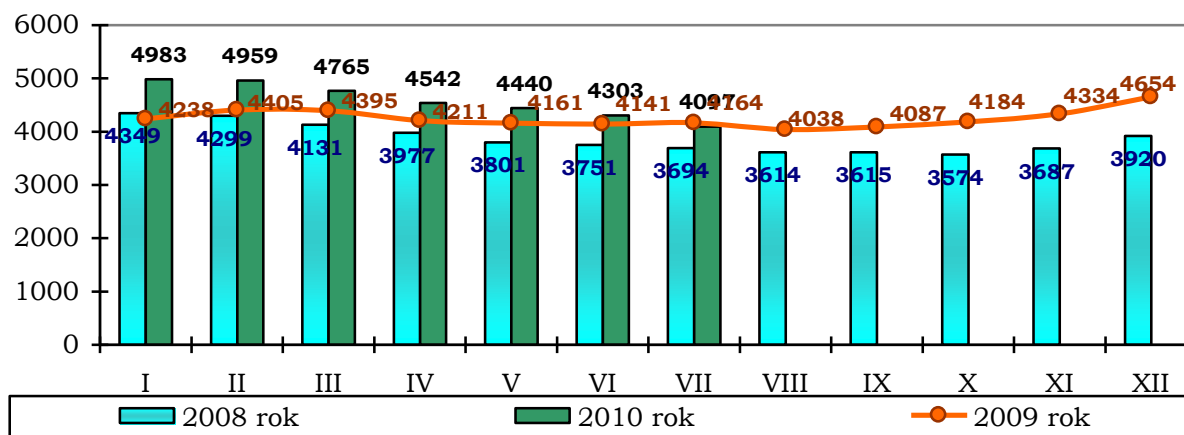
## 1. POZIOM BEZROBOCIA

Według stanu na dzień 31 lipca 2010 w PUP w Dąbrowie Tarnowskiej zarejestrowanych było **4097** osób bezrobotnych, w tym **3544** tj. 86,5 % ogółu to osoby bez prawa do zasiłku, a **553** (13,5 % ogółu) – z prawem do zasiłku.

Zdecydowaną większość zarejestrowanych stanowią osoby, które pracowały przed uzyskaniem statusu bezrobotnego, bo **2904** czyli 70,9 % ogółu bezrobotnych.

Natomiast osób, które dotychczas nie pracowały było **1193** tj. 29,1 % bezrobotnych.

W ewidencji bezrobotnych pozostawało 158 (3,9%) osób zwolnionych z przyczyn dotyczących zakładu pracy.



Źródło: Dane statystyczne Powiatowego Urzędu Pracy w Dąbrowie Tarnowskiej

W porównaniu do czerwca 2010 r. liczba bezrobotnych **spadła o 206 osób**.

Liczba bezrobotnych z prawem do zasiłku **spadła o 31 osób**.

W omawianym okresie Powiatowy Urząd Pracy w Dąbrowie Tarnowskiej zarejestrował **376** osób – **9,2%** do ogółu bezrobotnych. Największy udział w grupie nowo zarejestrowanych miały osoby rejestrujące się po raz kolejny, stanowiły one **76,3%** (287 osób). Osoby rejestrujące się po raz pierwszy stanowiły **23,7%** (89 osób) ogółu nowo zarejestrowanych. Rejestrujący się w lipcu 2010 r. to w przeważającej większości osoby zamieszkałe na wsi (266 osób, tj. 70,7% ogółu nowo zarejestrowanych) oraz osoby poprzednio pracujące (224 osoby, tj. 59,6 % ogółu nowo zarejestrowanych).

W miesiącu lipcu rynek pracy na terenie powiatu dąbrowskiego charakteryzował się:

- wysokim udziałem kobiet wśród zarejestrowanych bezrobotnych – w lipcu 2010 roku stanowiły one **54,7%** (2241 osób);
- wysokim udziale mieszkańców wsi – w lipcu 2010 roku stanowili **73,3%** (3002 osoby);
- wysokim udziale bezrobotnych o niskim poziomie wykształcenia – **55,7%** to osoby z wykształceniem zasadniczym zawodowym, gimnazjalnym lub poniżej (na koniec lipca 2280 zarejestrowanych osób);
- wysokim udziale osób długotrwale bezrobotnych – ta grupa bezrobotnych – 2515 osób – stanowiła **61,4%** ogółu zarejestrowanych na koniec lipca 2010 r. W porównaniu ze stanem z ubiegłego miesiąca liczba ta spadła o 124 osoby.

### Ocena zmian w poziomie bezrobocia (według wybranych kategorii)

Wyszczególnienie	Liczba bezrobotnych wg stanu na dzień 31.07.2009r.	Liczba bezrobotnych wg stanu na dzień 30.06.2010r.	Liczba bezrobotnych wg stanu na dzień 31.07.2010r.	Wzrost/spadek w porównaniu do lipca 2009r.	Wzrost/spadek w porównaniu do czerwca 2010r.	Dynamika czerwiec 2010 rok =100%
Bezrobotni ogółem	4164	4303	4097	-67	-206	95,2
kobiety	2180	2256	2241	61	-15	99,3
mężczyźni	1984	2047	1856	-128	-191	90,7
Poprzednio pracujący	2941	3110	2904	-37	-206	93,4
Dotychczas niepracujący	1223	1193	1193	-30	0	100,0
Zamieszkali na wsi	3030	3160	3002	-28	-158	95,0
Z prawem do zasiłku	625	584	553	-72	-31	94,7
Bez prawa do zasiłku	3539	3719	3544	5	-175	95,3
Zwolnieni z przyczyn zakładu pracy	159	167	158	-1	-9	94,6
Osoby w okresie do 12 miesięcy od dnia ukończenia nauki	279	221	235	-44	14	106,3
Do 25 roku życia	1402	1360	1342	-60	-18	98,7

Źródło: Dane statystyczne Powiatowego Urzędu Pracy w Dąbrowie Tarnowskiej

Analizując sytuacje na lokalnym rynku pracy w powiecie dąbrowskim w porównaniu do poprzednich okresów tj. lipca 2009 r. oraz poprzedniego miesiąca odnotowano spadki prawie we wszystkich wyżej analizowanych grupach bezrobotnych.

Obowiązujące od stycznia 2005 roku nowe zasady sprawozdawczości pozwalają na statystyczne monitorowanie wyodrębnionej kategorii bezrobotnych „**Osoby w szczególnej sytuacji na rynku pracy**”, w stosunku, do których przede wszystkim mogą być stosowane działania aktywizujące, określone ustawą o promocji zatrudnienia i instytucjach rynku pracy .

Należą do nich osoby:

- do 25 roku życia – **32,8%** ogółu bezrobotnych (1342 osoby zarejestrowane na koniec lipca 2010 r.);
- które ukończyły szkołę wyższą, do 27 roku życia – **1,4%** ogółu bezrobotnych (59 osób);
- długotrwale bezrobotne<sup>1</sup> – **61,4%** ogółu bezrobotnych (2515 osób);
- kobiety, które nie podjęły zatrudnienia po urodzeniu dziecka – **13,0%** ogółu bezrobotnych (533 kobiety);
- powyżej 50 roku życia – stanowili **11,5%** ogółu bezrobotnych na koniec lipca 2010 r. (472 osoby);
- bez kwalifikacji zawodowych<sup>2</sup> - **28,4%** ogółu bezrobotnych na koniec lipca 2010 r. (1164 osoby);
- bez doświadczenia zawodowego<sup>3</sup> – **35,7%** ogółu bezrobotnych (1463 osoby);
- bez wykształcenia średniego – **57,7%** ogółu bezrobotnych (2280 osób);
- samotnie wychowujący co najmniej jedno dziecko do 18 roku życia – **3,5%** ogółu bezrobotnych (144 osoby);
- które, po odbyciu kary pozbawienia wolności nie podjęły zatrudnienia – **1,4%** (58 osób);
- niepełnosprawni – **1,9%** ogółu na koniec lipca 2010 r. (76 osób);
- po zakończeniu realizacji kontraktu socjalnego – **0%** ogółu (0 osób).

Najbardziej liczebną grupą wśród „osób w szczególnej sytuacji na rynku pracy” reprezentują długotrwale bezrobotni, którzy stanowią 61,4% ogółu bezrobotnych. Kolejną grupę pod względem liczebności stanowią osoby bezrobotne z niskim poziomem wykształcenia 57,7%. Najmniej liczebną grupą to bezrobotni, którzy po odbyciu kary pozbawienia wolności nie podjęli zatrudnienia (1,4 %), bezrobotni którzy ukończyli szkołę wyższą, do 27 roku życia (1,4%) oraz niepełnosprawni (1,9%).

---

<sup>1</sup> **bezrobotnym długotrwale** - oznacza to bezrobotnego pozostającego w rejestrze powiatowego urzędu pracy łącznie przez okres ponad 12 miesięcy w okresie ostatnich 2 lat, z wyłączeniem okresów odbywania stażu i przygotowania zawodowego dorosłych.

<sup>2</sup> **bezrobotnym bez kwalifikacji zawodowych** – oznacza bezrobotnego nie posiadającego kwalifikacji do wykonywania jakiegokolwiek zawodu poświadczonych dyplomem, świadectwem, zaświadczeniem instytucji szkoleniowej lub innym dokumentem uprawniającym do wykonywania zawodu.

<sup>3</sup> **bezrobotnym bez doświadczenia zawodowego** – oznacza to bezrobotnego, który wykonywał zatrudnienie, inną pracę zarobkową lub prowadził działalność gospodarczą przez łączny okres poniżej 6 miesięcy.

## NAPŁYW I STRUKTURA BEZROBOCIA W POWIECIE DĄBROWSKIM

Wyszczególnienie	zarejestrowani w lipcu 2010 roku		narastająco od początku 2010 roku		stan na koniec okresu sprawozdawczego			
	ogółem	kobiety	ogółem	kobiety	ogółem	% z ogółu	kobiety	% z ogółu kobiet
zarejestrowano ogółem	376	213	2512	1168	4097	100	2241	100
w tym:								
poprzednio pracujący	224	113	1702	695	2904	70,9	1508	67,3
zwolnieni z przyczyn zakładu pracy	9	1	74	39	158	3,9	104	4,6
dotychczas nie pracujący	152	100	810	473	1193	29,1	733	32,7
zarejestrowani po raz pierwszy	89	53	533	289	X	X	X	X
zarejestrowani po raz kolejny	287	160	1979	879	X	X	X	X
z prawem do zasiłku	74	42	506	208	553	13,5	278	12,4
zamieszkali na wsi	266	157	1800	823	3002	73,3	1646	73,4
do 12 miesięcy od ukończenia nauki	81	56	539	328	235	5,7	154	6,9
Osoby w szczególnej sytuacji na rynku pracy (z ogółem)								
do 25 roku życia	193	124	1155	605	1342	32,8	751	33,5
do 27 lat, ukończyły szkołę wyższą	40	34	113	79	59	1,4	44	2,0
długotrwale bezrobotni	210	105	1341	615	2515	61,4	1441	64,3
kobiety, które nie podjęły zatrudnienia po urodzeniu dziecka	X	26	X	146	X	X	533	23,8
powyżej 50 r. życia	34	10	258	84	472	11,5	205	9,1
bez kwalifikacji zawodowych	113	63	756	394	1164	28,4	599	26,7
bez doświadczenia zawodowego	174	117	1013	574	1463	35,7	884	39,4
bez wykształcenia średniego	143	51	1144	346	2280	55,7	1002	44,7
samotnie wychowujące co najmniej jedno dziecko do 18 roku życia	8	3	61	36	144	3,5	120	5,4
którzy po odbyciu kary pozbawienia wolności nie podjęli zatrudnienia	5	0	30	0	58	1,4	1	0,0
niepełnosprawni	18	10	68	29	76	1,9	36	1,6
po zakończeniu realizacji kontraktu socjalnego	0	0	0	0	0	0,0	0	0,0

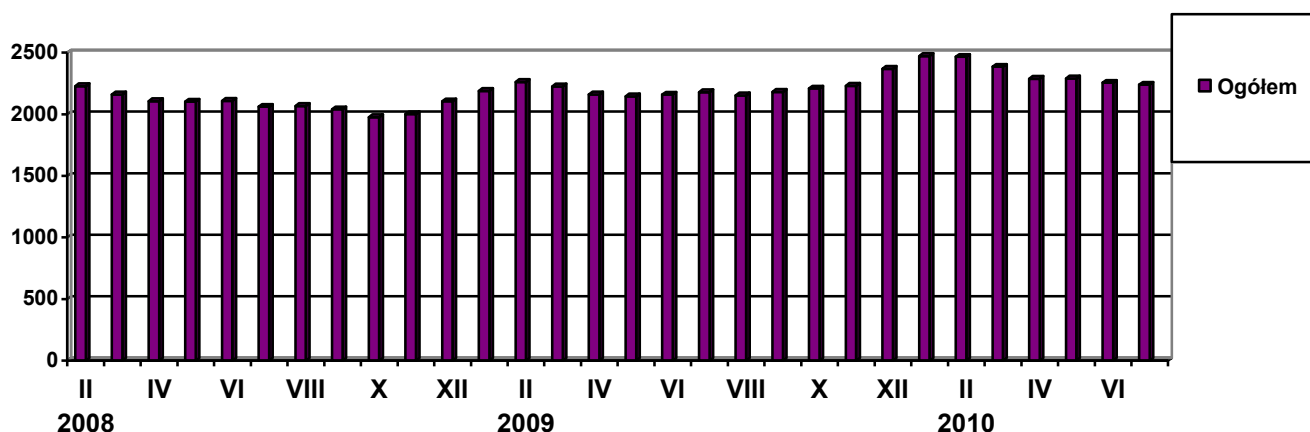
## ODPŁYW Z BEZROBOCIA W POWIECIE DĄBROWSKIM

Wyszczególnienie		wyłączeniu w lipcu 2010				narastająco od początku 2010 roku			
		ogółem	% z ogółu	kobiety	% z ogółu kobiet	ogółem	kobiety		
wyłączono z ewidencji ogółem		582	100	228	100	3069	1296		
w tym:									
podjęcia pracy w m-cu sprawozdawczym		341	58,6	110	48,2	1403	460		
z tego:	niesubsydiowanej		114	19,6	40	17,5	747	274	
	subsydiowanej		227	39,0	70	30,7	656	186	
	z tego:	prac interwencyjnych		12	2,1	5	2,2	134	54
		robót publicznych		187	32,1	56	24,6	335	84
		podjęcia działalności gospodarczej		18	3,1	5	2,2	140	37
		podjęcia pracy w ramach refundacji kosztów zatrudnienia bezrobotnego		10	1,7	4	1,8	47	11
		inne		0	0,0	0	0,0	0	0
rozpoczęcia szkolenia		11	1,9	8	3,5	177	74		
rozpoczęcia stażu		81	13,9	49	21,5	507	345		
rozpoczęcia przygotowania zawodowego dorosłych		0	0,0	0	0,0	0	0		
rozpoczęcia pracy społecznie użytecznej		0	0,0	0	0,0	6	6		
rozpocz. realizacji indywidualnego programu zatrudnienia socjalnego lub podpisania kontraktu socjalnego		0	0,0	0	0,0	0	0		
odmowy bez uzasadnionej przyczyny przyjęcia propozycji odpowiedniej pracy lub innej formy pomocy		4	0,7	1	0,4	13	3		
niepotwierdzenia gotowości do podjęcia pracy		96	16,5	27	11,8	539	188		
dobrowolnej rezygnacji ze statusu bezrobotnego		34	5,8	24	10,5	302	163		
podjęcia nauki		0	0,0	0	0,0	0	0		
ukończenia 60/65 lat		0	0,0	0	0,0	3	3		
nabycia praw emeryt. lub rentowych		5	0,9	5	2,2	26	14		
nabycia praw do świadczenia przedemerytalnego		2	0,3	1	0,4	13	8		
innych		8	1,4	3	1,3	80	32		
Według wybranych kategorii bezrobotnych:									
do 25 roku życia		195	33,5	87	38,2	1255	586		
powyżej 50 roku życia		73	12,5	15	6,6	316	73		
długotrwale bezrobotne		334	57,4	123	53,9	1530	724		

## 2. STRUKTURA BEZROBOTNYCH

### 1. Kobiety

Według stanu na dzień 31 lipca 2010 r. w PUP zarejestrowanych było 2241 kobiet, co stanowi **54,7%** ogółu bezrobotnych.



Liczba bezrobotnych **kobiet spadła o 15 osób** w porównaniu do poprzedniego miesiąca. W lipcu 2010 r. zarejestrowano **213** kobiet, co stanowi **56,6%** ogółu nowo zarejestrowanych, a wyłączono z ewidencji **228** kobiet, co stanowi **39,2%** ogółu wyłączonych. Liczba kobiet bez prawa do zasiłku **1963** tj. **47,9%** ogółu bezrobotnych.

#### Wybrane kategorie osób bezrobotnych (wg stanu na dzień 31 lipca 2010 r.)

Kategorie bezrobotnych	liczba (w osobach)	w tym kobiety (w osobach)	w odsetkach do ogółu w poszczególnych kategoriach
Bezrobotni ogółem	4097	2241	54,7
Dotychczas niepracujący	1193	733	61,4
Długotrwale bezrobotni	2515	1441	57,3
Którzy ukończyli szkołę wyższą, do 27 roku życia	59	44	74,6
Bez doświadczenia zawodowego	1463	884	60,4

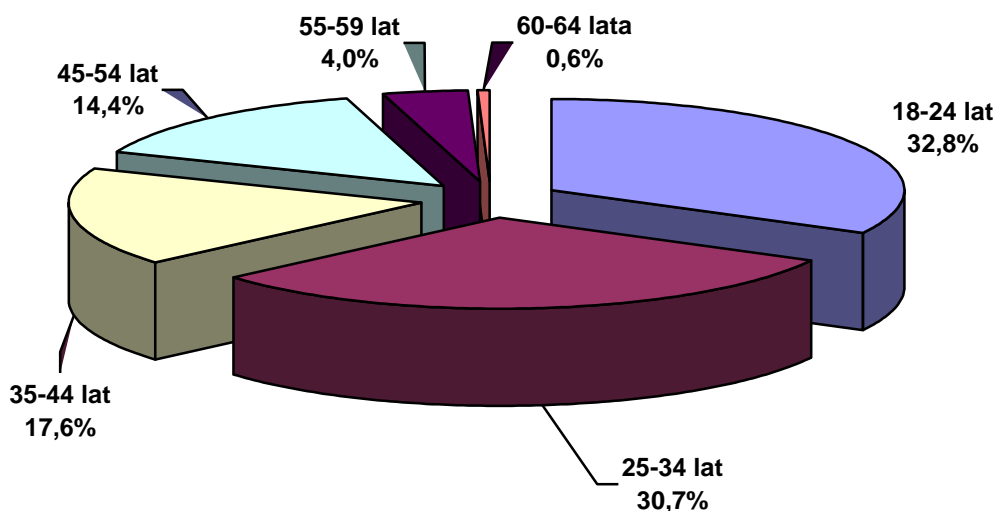
Źródło: Dane statystyczne Powiatowego Urzędu Pracy w Dąbrowie Tarnowskiej

W miesiącu lipcu liczba zarejestrowanych bezrobotnych kobiet była wyższa od liczby zarejestrowanych mężczyzn. Ich stan na koniec miesiąca ukształtował się na poziomie **54,7%**, mężczyzn zaś **45,3%**.

Generalnie kobiety znajdują się w trudniejszej sytuacji na rynku pracy. Wynika to głównie z mniejszej liczby ofert pracy dla kobiet, niedostosowania kwalifikacji do potrzeb pracodawców, jak również braku doświadczenia zawodowego.

## 2. Informacje dodatkowe dotyczące struktury bezrobocia w miesiącu lipcu 2010 r.

### BEZROBOTNI WEDŁUG WIEKU (stan w końcu lipca 2010 r.)



Źródło: Dane statystyczne Powiatowego Urzędu Pracy w Dąbrowie Tarnowskiej

Rozkład bezrobotnych według wieku odzwierciedla populację osób bezrobotnych na terenie powiatu dąbrowskiego. Blisko połowę zbiorowości stanowią osoby młode tj. między 18 a 35 rokiem życia (63,5% na koniec lipca 2010 r.). Zdecydowanie najmniej liczną grupę stanowili bezrobotni w wieku przedemerytalnym, czyli mieszcący się w przedziale lat 56 i więcej ( 4,6% na koniec lipca 2010 r.).

### Struktura bezrobocia w powiecie dąbrowskim według wieku

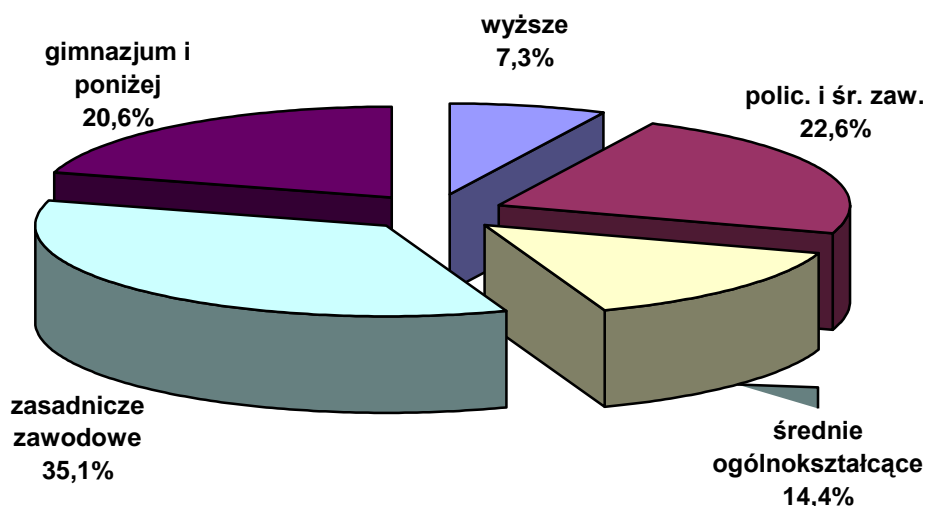
Wyszczególnienie	Lipiec 2009		Lipiec 2010		Dynamika lipiec 2009=100%
	liczba	%	liczba	%	
18- 24 lat	1402	33,7%	1342	32,8%	95,7%
25-34 lat	1194	28,7%	1259	30,7%	105,4%
35-44 lat	764	18,3%	722	17,6%	94,5%
45-54 lat	630	15,1%	589	14,4%	93,5%
55-59 lat	159	3,8%	162	4,0%	101,9%
60-64 lat	15	0,4%	23	0,6%	153,3%
<b>Ogółem</b>	<b>4164</b>	<b>100,0%</b>	<b>4097</b>	<b>100,0%</b>	<b>98,4%</b>

Źródło: Dane statystyczne Powiatowego Urzędu Pracy w Dąbrowie Tarnowskiej

Analizując dynamikę bezrobocia według wieku w ciągu ostatniego roku zauważa się, że największy wzrost poziomu bezrobocia odnotowano w przedziale wiekowym powyżej 60 roku życia (wzrost o 53,3%) . Nieznaczne spadki ukształtowały się w przedziałach od 18-24 roku życia (spadek o 4,3%), 35-44 roku życia (spadek o 5,5%) oraz 45-54 roku życia (spadek o 6,5%) .



**BEZROBOTNI WEDŁUG WYKSZTAŁCENIA**  
(stan w końcu lipca 2010 r.)



Źródło: Dane statystyczne Powiatowego Urzędu Pracy w Dąbrowie Tarnowskiej

Analizując poziom bezrobocia pod względem wykształcenia, należy stwierdzić, iż na koniec lipca 2010 r. najwięcej 35,1% osób legitymowało się wykształceniem zasadniczym zawodowym. Następną w kolejności grupę stanowiły osoby bezrobotne z wykształceniem policealnym i średnim zawodowym (22,6%) oraz gimnazjalnym i poniżej (20,6%). Wykształcenie średnie ogólnokształcące posiadało 14,4% ogółu tej populacji. Najmniejszą grupę w tej kategorii osób według wykształcenia stanowili bezrobotni posiadający wykształcenie wyższe 7,3%.

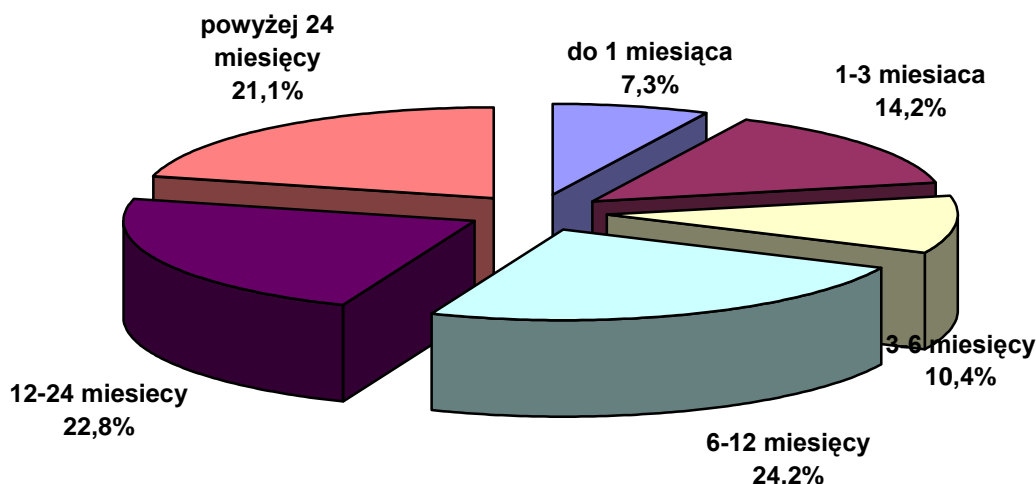
**Struktura bezrobocia w powiecie dąbrowskim według wykształcenia**

Wyszczególnienie	Lipiec 2009		Lipiec 2010		Dynamika lipiec 2009=100%
	liczba	%	liczba	%	
wyższe	232	5,6%	299	7,3%	128,9%
policealne i średnie zawodowe	951	22,8%	926	22,6%	97,4%
średnie ogólnokształcące	563	13,5%	592	14,4%	105,2%
zasadnicze zawodowe	1524	36,6%	1438	35,1%	94,4%
gimnazjum i poniżej	894	21,5%	842	20,6%	94,2%
<b>Ogółem</b>	<b>4164</b>	100,0%	<b>4097</b>	100,0%	<b>98,4%</b>

Źródło: Dane statystyczne Powiatowego Urzędu Pracy w Dąbrowie Tarnowskiej

Śledząc dynamikę według poziomu wykształcenia w ciągu ostatniego roku największy wzrost odnotowano w grupie osób z wykształceniem wyższym, gdzie liczby z 232 zarejestrowanych bezrobotnych w lipcu 2009 r. zwiększyła się do 299 osób zarejestrowanych w lipcu 2010 r. (wzrost o 28,9%), a także wśród osób legitymujących się średnim ogólnokształcącym poziomem wykształcenia (wzrost o 5,2%).

**BEZROBOTNI WEDŁUG CZASU POZOSTAWANIA BEZ PRACY**  
(stan w końcu lipiec 2010 r.)



Źródło: Dane statystyczne Powiatowego Urzędu Pracy w Dąbrowie Tarnowskiej

Na koniec lipca 2010 r. w powiecie dąbrowskim 1799 osób bezrobotnych oczekiwało na pracę ponad 12 miesięcy, co stanowiło 43,9% ogółu bezrobotnych. Struktura bezrobotnych według czasu oczekiwania na pracę w miesiącu maju w latach 2009 – 2010 przedstawia się następująco:

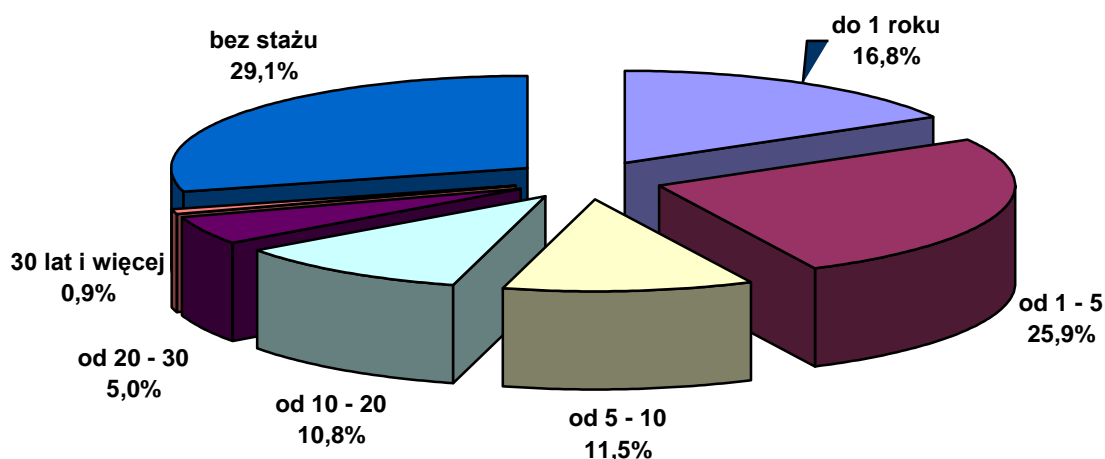
**Struktura bezrobocia w powiecie dąbrowskim według czasu oczekiwania na pracę**

Wyszczególnienie	Lipiec 2009		Lipiec 2010		Dynamika lipiec 2009=100%
	liczba	%	liczba	%	%
do 1 miesiąca	379	9,1%	301	7,3%	79,4%
od 1 do 3 miesięcy	661	15,9%	581	14,2%	87,9%
od 3 do 6 miesięcy	570	13,7%	425	10,4%	74,6%
od 6 do 12 miesięcy	1042	25,0%	991	24,2%	95,1%
od 12 do 24 miesięcy	549	13,2%	933	22,8%	169,9%
powyżej 24 miesiące	963	23,1%	866	21,1%	89,9%
<b>Ogółem</b>	<b>4164</b>	100,0%	<b>4097</b>	100,0%	<b>98,4%</b>

Źródło: Dane statystyczne Powiatowego Urzędu Pracy w Dąbrowie Tarnowskiej

Śledząc dynamikę w ciągu ostatniego roku największy wzrost odnotowano wśród osób bezrobotnych, których czas oczekiwania na pracę wynosił od 12 – 24 miesięcy (wzrost o 384 osoby tj. o 69,9% w stosunku do poprzedniego roku. Spadki zaś odnotowano w przedziałach - w okresie od 1 do 12 miesięcy oraz powyżej 24 miesięcy - oczekiwania na pracę.

**BEZROBOTNI WEDŁUG STAŻU PRACY**  
(stan w końcu lipca 2010 r.)



Źródło: Dane statystyczne Powiatowego Urzędu Pracy w Dąbrowie Tarnowskiej

Analizę struktury bezrobocia rejestrowanego pod względem stażu pracy, zauważa się, że najwięcej osób bezrobotnych posiada staż pracy 1-5 lat – 25,9% (tj. 161 osób). Drugą o do wielkości grupę stanowili bezrobotni ze stażem pracy do 1 roku – 16,8% (tj. 687 osób). Trzecią grupę stanowią osoby ze stażem pracy od 10-20 lat (tj. 441 osób). Najmniej liczebną grupę stanowią bezrobotni ze stażem pracy 30 lat i więcej – 0,9% (tj. 37 osób). Bezrobotni pozostający w ewidencji PUP w Dąbrowie Tarnowskiej bez stażu pracy stanowili 29,1% (tj. 1193 osoby).

**Struktura bezrobocia w powiecie dąbrowskim według stażu pracy**

Wyszczególnienie	Lipiec 2009		Lipiec 2010		Dynamika lipiec 2009=100%
	liczba	%	liczba	%	%
do 1 roku	687	16,5%	687	16,8%	100,0%
1 - 5	1030	24,7%	1061	25,9%	103,0%
5 - 10	491	11,8%	473	11,5%	96,3%
10 - 20	471	11,3%	441	10,8%	93,6%
20 - 30	226	5,4%	205	5,0%	90,7%
30 lat i więcej	36	0,9%	37	0,9%	102,8%
bez stażu	1223	29,4%	1193	29,1%	97,5%
<b>Ogółem</b>	<b>4164</b>	<b>100,0%</b>	<b>4097</b>	<b>100,0%</b>	<b>98,4%</b>

Źródło: Dane statystyczne Powiatowego Pracy w Dąbrowie Tarnowskiej

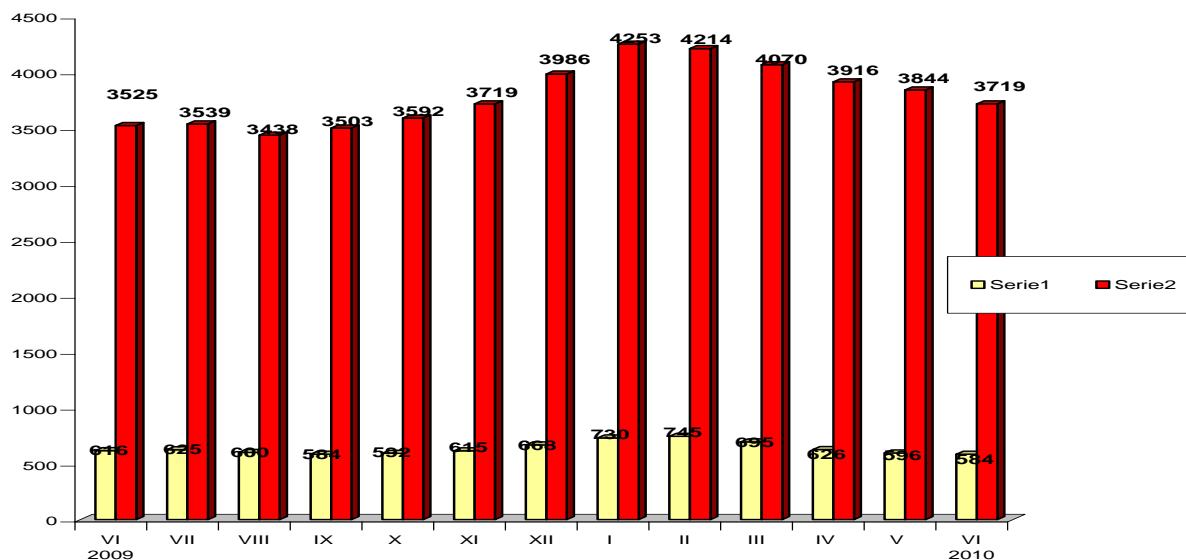
Śledząc dynamikę według kategorii stażu pracy w ciągu ostatniego roku spadki odnotowano wśród osób bezrobotnych ze stażem pracy od 5 do 30 lat. Największy wzrost odnotowano wśród osób w grupie ze stażem pracy do 1- 5 lat, gdzie liczby z 1030 zarejestrowanych w lipcu 2009 r. zwiększyła się do 1061 osób w 2010 r. (wzrost o 3,0%).

### 3. Bezrobotni, którzy ukończyli szkołę w okresie do 12 miesięcy od dnia rozpoczęcia nauki

Na koniec lipca 2010 roku wśród zarejestrowanych bezrobotnych **235** osób ukończyło szkołę w okresie do 12 miesięcy od dnia ukończenia nauki / **5,7%** ogółu bezrobotnych/ w tym **154** kobiety.

Wyszczególnienie	zarejestrowani w lipcu 2010 roku		Narastająco od początku 2010 roku		Stan na koniec okresu sprawozdawczego		
	ogółem	kobiety	ogółem	kobiety	ogółem	kobiety	
osoby w okresie do 12 miesięcy od dnia ukończenia nauki	<b>81</b>	<b>56</b>	<b>539</b>	<b>328</b>	<b>235</b>	<b>154</b>	
z tego:	wyższe	37	31	112	76	46	34
	średnie zaw.	17	6	145	54	68	26
	LO	26	19	228	182	118	94
	zas.zawod.	1	0	53	15	3	0
	gimn.i pon.	0	0	1	1	0	0

### Bezrobotni z prawem i bez prawa do zasiłku



Źródło: Dane statystyczne Powiatowego Urzędu Pracy w Dąbrowie Tarnowskiej

- *bezrobotni według rodzaju działalności ostatniego miejsca pracy oraz oferty pracy.*

Na dzień 31 lipca 2010 r. wśród osób, które pracowały przed zarejestrowaniem się w PUP w Dąbrowie Tarnowskiej – **2164** osób pracowało w sektorze prywatnym, co stanowi 74,5% ogółu pracujących. Natomiast w sektorze publicznym pracowało **740** osób, tj. 25,5% ogółu pracujących.

Duże grupy stanowiły :

- osoby pracujące w handlu hurtowym i detalicznym **798** – 27,5% ogółu pracujących,
- zatrudnieni w przetwórstwie przemysłowym **581** – 20,0%,
- w administracji publicznej i obrona narodowa; obowiązkowe ubezpieczenia społeczne **341** osób – 11,7%,
- w budownictwie **354** – 12,2%.

Najmniej osób reprezentowało sekcje:

- górnictwo i wydobywanie – 5,
- działalność związana z obsługą rynku nieruchomości –10,
- wytwarzanie i zaopatrzenie w energię elektryczną, gaz i parę wodną i powietrze do układów klimatyzacyjnych – 7.

#### 4. Zwolnienia z przyczyn dotyczących zakładu pracy

W miesiącu lipcu 2010 żaden zakład działający na terenie powiatu dąbrowskiego nie zgłosił zwolnień z przyczyn dotyczących zakładów pracy (zwolnienie grupowe).

#### 5. Osoby niepełnosprawne

Według stanu na 31 lipca 2010 roku w powiecie dąbrowskim pozostawało zarejestrowanych 76 osób bezrobotnych niepełnosprawnych. Stanowili oni 1,9% ogółu bezrobotnych. Wśród bezrobotnych niepełnosprawnych kobiety stanowią 47,4%.

Ponadto w ewidencji Powiatowego Urzędu Pracy w Dąbrowie Tarnowskiej pozostało 3 osoby niepełnosprawne zarejestrowane jako poszukujący pracy.

#### 6. Osoby zarejestrowane jako poszukujące pracy

Poza ogólną liczbą bezrobotnych Powiatowy Urząd Pracy obsługuje jeszcze osoby, które są ewidencjonowane jako poszukujące pracy. Na koniec lipca 2010 r. w PUP w Dąbrowie Tarnowskiej, jako poszukujący pracy, były zarejestrowane 42 osoby (w tym kobiet 19).

#### 7. Udział w projektach EFS

W lipcu 2010 roku 61 osób rozpoczęło udział w działaniach realizowanych w ramach projektów współfinansowanych z Europejskiego Funduszu Społecznego w tym :

- prac interwencyjnych – 6 osób,
- stażu – 42 osoby,
- podjęcia działalności gospodarczej – 13 osób.

**Indywidualny Plan Działania** - IPD to osobisty program poszukiwania pracy przygotowany przy współpracy osoby bezrobotnej i poszukującej pracy z pośrednikiem pracy, doradcą zawodowym, specjalistą do spraw szkoleń czy też liderem Klubu Pracy. IPD polega na ustaleniu z pozostającym bez pracy szeregu działań dostosowanych do jego sytuacji osobistej i lokalnego rynku pracy. Efektem podjętych działań jest zatrudnienie osoby, podjęcie przez nią działalności gospodarczej lub innej pracy zarobkowej.

### Kogo obejmuje IPD?

- wszystkie chętne osoby bezrobotne i poszukujące pracy ? **dobrowolnie do 6 miesięcy** od momentu rejestracji,
- wszystkie osoby bezrobotne ? **obowiązkowo po 6 miesiącach** od momentu rejestracji,
- osoby, które nie otrzymały w ciągu 180 dni od daty rejestracji żadnej formy pomocy,
- bezrobotnych zaraz po zakończeniu jednej z form aktywizacji (stażu, szkolenia, przygotowania zawodowego dorosłych).

W Powiatowym Urzędzie Pracy w Dąbrowie Tarnowskiej na koniec lipca 2010 roku 285 osób (w tym 186 kobiet) realizowało Indywidualny Plan Działania zwany w skrócie IPD.

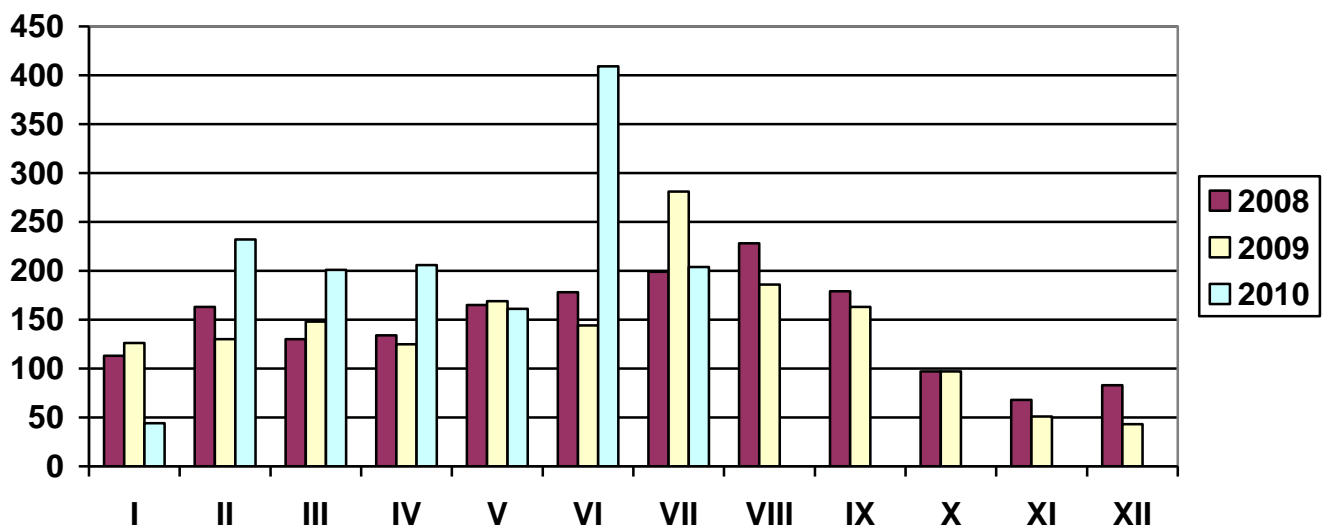
A oto jak przedstawiał się szczegółowo wykaz osób objętych Indywidualnym Planem Działania :

Wyszczególnienie	Razem	Kobiety	Razem	Kobiety
	w miesiącu lipcu 2010		w końcu miesiąca lipca 2010 r.	
Bezrobotni realizujący IPD	-	-	309	206
Bezrobotni, dla których przygotowano IPD	24	21	-	-
Bezrobotni, którzy zakończyli realizację IPD	0	0	X	X

## OFERTY PRACY

Wyszczególnienie	razem	z rub. 1 dot. pracy			razem	z rub. 1 dot. pracy			
		subsydjo wanej	z sektora publicz.	sezonow ej		subsydjo wanej	z sektora publicz.	sezonow ej	
Ogółem wolne miejsca pracy i miejsca aktywizacji zawodowej	204	153	109	10	1457	1176	749	80	
z ogółem	zatrudnienie lub inna praca zarobkowa	97	46	33	10	866	585	450	80
	miejsca aktywizacji	107	107	76	X	591	591	299	X
	w tym								
	staże	107	107	76	X	585	585	293	X
	przygotowanie zawodowe dorosłych	0	0	0	X	0	0	0	X
	prace społecznie użyteczne	0	0	0	X	6	6	6	X
	dla niepełnosprawnych	1	0	0	0	6	0	0	1
	dla osób w okresie do 12 miesięcy od dnia ukończenia nauki	0	0	0	0	0	0	0	0

## LICZBA OFERT PRACY



Źródło: Dane statystyczne Powiatowego Urzędu Pracy w Dąbrowie Tarnowskiej

## AKTYWNE FORMY PRZECIWDZIAŁANIA BEZROBOCIU

Przekwalifikowania i przyuczania do zawodu ze środków FUNDUSZU PRACY

L.p.	Wyszczególnienie		Ogółem w lipcu 2010			Narastająco Od 1.01.2010 r.		
			Razem	w tym		Razem	w tym	
				Długotrwa le bezrobotni	Absolwenci		Długotrwa le Bezrobotni	Absolwenci
1.	<b>Osoby bezrobotne skierowane na szkolenia</b>		<b>11</b>	10	0	<b>112</b>	57	7
2.	W tym	Skierowani Indywidualnie	<b>1</b>	0	0	<b>82</b>	34	5
3.	<b>Osoby, które ukończyły szkolenie</b>		<b>39</b>	24	1	<b>117</b>	69	7
4.	W tym	Skierowani Indywidualnie	<b>19</b>	8	1	<b>87</b>	37	3
5.	<b>Osoby, zatrudnione po ukończeniu skol.</b>		<b>16</b>	11	1	<b>36</b>	22	2
6.	W tym	Skierowani Indywidualnie	<b>15</b>	101	1	<b>34</b>	20	2
7.	<b>Osoby kontynuujące szkolenia wg stanu na na koniec</b>		<b>16</b>	12	0			
8.	<b>Pracownicy przeszkoleni z refundacji z FP</b>		<b>0</b>	0	0	<b>0</b>	0	0
9.	<b>Poszukujący pracy skierowani na szkolenie</b>		<b>0</b>	-	-	<b>1</b>	-	-

Źródło: Dane statystyczne Powiatowego Urzędu Pracy w Dąbrowie Tarnowskiej



## AKTYWNE FORMY PRZECIWDZIAŁANIA BEZROBOCIU

Przekwalifikowania i przyuczania do zawodu ze środków EFS

L.p.	Wyszczególnienie		Ogółem w lipcu 2010			Narastająco Od 1.01.2010 r.		
			Razem	w tym		Razem	w tym	
				Długotrwa le bezrobotni	Absolwenci		Długotrwa le Bezrobotni	Absolwenci
1.	<b>Osoby bezrobotne skierowane na szkolenia</b>		<b>0</b>	0	0	<b>65</b>	34	5
2.	W tym	Skierowani Indywidualnie	<b>0</b>	0	0	<b>0</b>	0	0
	<b>Osoby ,które ukończyły szkolenie</b>		<b>10</b>	8	5	<b>55</b>	35	9
3.	W tym	Skierowani Indywidualnie	<b>0</b>	0	0	<b>0</b>	0	0
	<b>Osoby, zatrudnione po ukończeniu szkol.</b>		<b>6</b>	1	1	<b>8</b>	2	2
4.	W tym	Skierowani Indywidualnie	<b>0</b>	0	0	<b>0</b>	0	0
5.	<b>Osoby kontynuujące szkolenia wg stanu na na koniec</b>		<b>10</b>	6	2			

Źródło: Dane statystyczne Powiatowego Urzędu Pracy w Dąbrowie Tarnowskiej

**Jednorazowe środki na podjęcie działalności gospodarczej oraz refundacje kosztów wyposażenia i doposażenia stanowiska pracy dla skierowanego bezrobotnego.**

L.p.	Wyszczególnienie		Ogółem w lipcu 2010		Narastająco od 1.01.2010 r.	
			Razem	w tym EFS	Razem	w tym EFS
1.	<b>Osoby, które otrzymały dotacje na rozpoczęcie Działalności Gospodarczej</b>		<b>17</b>	<b>13</b>	<b>139</b>	<b>51</b>
	w tym na działalność.	Producyjną	0	0	1	0
		Usługową	13	9	112	43
		Handlową	4	0	26	5
2.	<b>Osoby zatrudnione w ramach refundacji kosztów wyposażenia lub doposażenia stanowiska pracy</b>		<b>10</b>	<b>0</b>	<b>47</b>	<b>0</b>
	w tym u pracodawcy prowadzącego działalność	Producyjną	0	0	13	0
		Usługową	7	0	21	0
		Handlową	3	0	13	0

**Miejsca interwencyjne**

- według struktury zatrudnionych bezrobotnych

L.p.	Wyszczególnienie		Utworzone miejsca pracy				Zatrudnieni na utworzonych Miejscach pracy			
			VII 2010	w tym EFS	Narastająco od początku roku	w tym EFS	VII 2010	w tym EFS	narastająco od 1.01.2010	w tym EFS
1.	<b>11</b>		11	4	134	60	12	6	134	53
	w tym	po 50 roku życia					1	0	20	21
		długotrwale bezrobotni					7	4	73	20
		kobiety, które nie podjęły zatrudnienia po urodzeniu dziecka					0	0	3	2
		w wieku do 25 lat					7	3	55	17
		sam.wych.dzieci do 18 lat					0	0	2	0
		bez kwalifikacji					2	1	29	7
		bez doświadczenia zawodowego					3	1	41	12
		bez wykształcenia średniego					4	3	80	36
		niepełnosprawni					0	0	0	0

## Roboty publiczne

L.p.	Wyszczególnienie		Utworzone miejsca pracy		Zatrudnieni w ramach Robót publicznych	
			VII 2010	Narastająco od 1.01.2010	VII 2010	Narastająco od 1.01.2010
1.	Ogółem		29	380	187	335
	w tym	po 50 roku życia			53	114
		długotrwale bezrobotni			143	253
		w wieku do 25			27	45
		samotnie wychowujący dziecko do 18 r. życia			10	19
		brak kwalifikacji			83	142
		bez doświadczenia zawodowego			36	52
		bez wykształcenia średniego			152	278
		którzy po odbyciu kary pozbawienia wolności nie podjęli zatrudnienia			7	11

## Staż

- wg sektora gospodarki

L.p	Wyszczególnienie		Miejsca odbywania stażu			
			Staż dla bezrobotnych VII 2010		narastająco od I 2010	
			ogółem	w tym EFS	ogółem	w tym EFS
1.	Pracodawcy u których utworzono miejsca stażu - ogółem		37	10	323	170
	Z tego	w sektorze prywatnym	24	8	217	134
		w sektorze publicznym	13	2	106	36
2.	Liczba utworzonych miejsc odbywania stażu		107	17	584	299
	z tego	w sektorze prywatnym	29	8	267	165
		w sektorze publicznym	78	9	317	134

## Przygotowanie zawodowe dla dorosłych<sup>4</sup>

- wg sektora gospodarki

L.p.	Wyszczególnienie		Miejsca odbywania przygotowywania zawodowego dla dorosłych			
			przygotowanie zawodowe dla dorosłych w lipcu 2010		narastająco od I 2010	
			ogółem	w tym EFS	ogółem	w tym EFS
1.	<b>Pracodawcy u których utworzono miejsca przygotowania zawodowego - ogółem</b>		0	0	0	0
	z tego	w sektorze prywatnym	0	0	0	0
		w sektorze publicznym	0	0	0	0
2.	<b>Liczba utworzonych miejsc odbywania przygotowania zawodowego dla dorosłych</b>		0	0	0	0
	z tego	w sektorze prywatnym	0	0	0	0
		w sektorze publicznym	0	0	0	0

<sup>4</sup> W związku z nowelizacją ustawy o promocji zatrudnienia i instytucjach rynku pracy (Dz.U. Nr 6 poz. 33 z 2009 r.) od 01.02.2009 r. przygotowanie zawodowe w miejscu pracy przestaje funkcjonować w dotychczasowej formie. Zastąpione zostało przygotowaniem zawodowym dorosłych.

**Przygotowanie zawodowe dorosłych** odbywa się w formie:

- **praktycznej nauki dorosłych** umożliwiającej przystąpienie do egzaminu kwalifikacyjnego na tytuł zawodowy lub egzaminu czeladniczego;
- **przyuczenia do pracy dorosłych** mającego na celu zdobycie wybranych kwalifikacji zawodowych lub umiejętności, niezbędnych do wykonywania określonych zadań zawodowych, właściwych dla zawodu występującego w klasyfikacji zawodów i specjalności dla potrzeb rynku pracy.

## Struktury bezrobotnych według stażu i przygotowania zawodowego dla dorosłych

Lp	Wyszczególnienie		Ogółem w VII 2010		w tym w ramach EFS		Narastająco od I 2010		Narastająco od I 2010 EFS	
			Razem	Kobiety	Razem	Kobiety	Razem	Kobiety	Razem	Kobiety
1.	<b>Bezrobotni skierowani do odbycia stażu<sup>5</sup></b>		<b>81</b>	<b>49</b>	<b>42</b>	<b>26</b>	<b>507</b>	<b>345</b>	<b>293</b>	<b>199</b>
	z tego	Szkół wyższych	1	0	0	0	66	48	24	16
		Szkół policealnych i średnich zawodowych	29	14	13	7	139	93	79	52
		LO	36	30	19	16	176	136	111	89
		ZSZ	12	3	8	2	93	51	58	32
		Podstawowe, gimnazjum i poniżej	3	2	2	1	33	17	21	10
2.	<b>Skierowani do rozpoczęcia przygotowania zawodowego dla dorosłych</b>		<b>0</b>	<b>0</b>	<b>0</b>	<b>0</b>	<b>0</b>	<b>0</b>	<b>0</b>	<b>0</b>
	z tego	Szkół wyższych	0	0	0	0	0	0	0	0
		Szkół polic. śred.zaw.	0	0	0	0	0	0	0	0
		LO	0	0	0	0	0	0	0	0
		ZSZ	0	0	0	0	0	0	0	0
		Podstawowe i niepełne podstaw.	0	0	0	0	0	0	0	0

<sup>5</sup> **STAŻ** polega na nabywaniu przez bezrobotnego umiejętności praktycznych do wykonywania pracy poprzez wykonywanie zadań w miejscu pracy bez nawiązania stosunku pracy z pracodawcą. W związku z nowelizacją ustawy o promocji zatrudnienia i instytucjach rynku pracy (Dz.U. Nr 6 poz. 33 z 2009 r.) od 01.02.2009 r. na staż mogą być skierowane osoby bezrobotne pozostające będące w szczególnej sytuacji na rynku pracy, którymi są: bezrobotni do 25 roku życia, bezrobotni długotrwale albo po zakończeniu realizacji kontraktu socjalnego, o którym mowa w art. 50 ust. 2 pkt 2 ustawy o promocji zatrudnienia i instytucjach rynku pracy, kobiety, które nie podjęły zatrudnienia po urodzeniu dziecka, bezrobotni powyżej 50 roku życia, bezrobotni bez kwalifikacji zawodowych, bez doświadczenia zawodowego lub bez wykształcenia średniego, bezrobotni samotnie wychowujący co najmniej jedno dziecko do 18 roku życia, bezrobotni, którzy po odbyciu kary pozbawienia wolności nie podjęli zatrudnienia, bezrobotni niepełnosprawni.

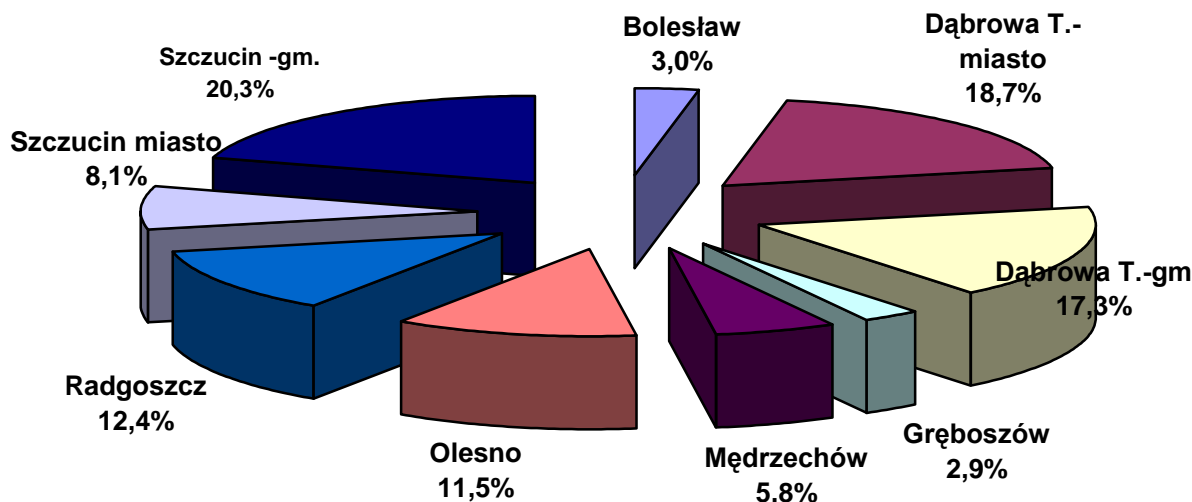
## POZIOM I STRUKTURA BEZROBOCIA W PODZIALE NA GMINY

STAN na 31 LIPCA 2010 r.

Nazwa Gminy	Bezrobotni		Bezrobotni z prawem do zasiłku		Bezrobotni bez prawa do zasiłku		Osoby w okresie do 12 m-cy od dnia ukończenia nauki	
	Ogółem	Kobiety	Ogółem	Kobiety	Ogółem	Kobiety	Ogółem	Kobiety
Bolesław	124	69	12	9	112	60	5	5
Dąbrowa T. m.	765	415	136	72	629	343	47	31
Dąbrowa T. gm.	711	394	100	55	611	339	31	20
Gręboszów	120	76	12	7	108	69	13	7
Mędzzechów	238	144	33	20	205	124	20	11
Olesno	473	266	67	26	406	240	29	17
Radgoszcz	506	262	73	35	433	227	28	19
Szczucin miasto	330	180	40	25	290	155	18	12
Szczucin gm.	830	435	80	29	750	406	44	32
<b>OGÓŁEM</b>	<b>4097</b>	<b>2241</b>	<b>553</b>	<b>278</b>	<b>3544</b>	<b>1963</b>	<b>235</b>	<b>154</b>

Źródło: Dane statystyczne Powiatowego Urzędu Pracy w Dąbrowie Tarnowskiej

**BEZROBOTNI W PODZIALE NA GMINY**  
(stan w końcu lipca 2009 r.)



Źródło: Dane statystyczne Powiatowego Urzędu Pracy w Dąbrowie Tarnowskiej

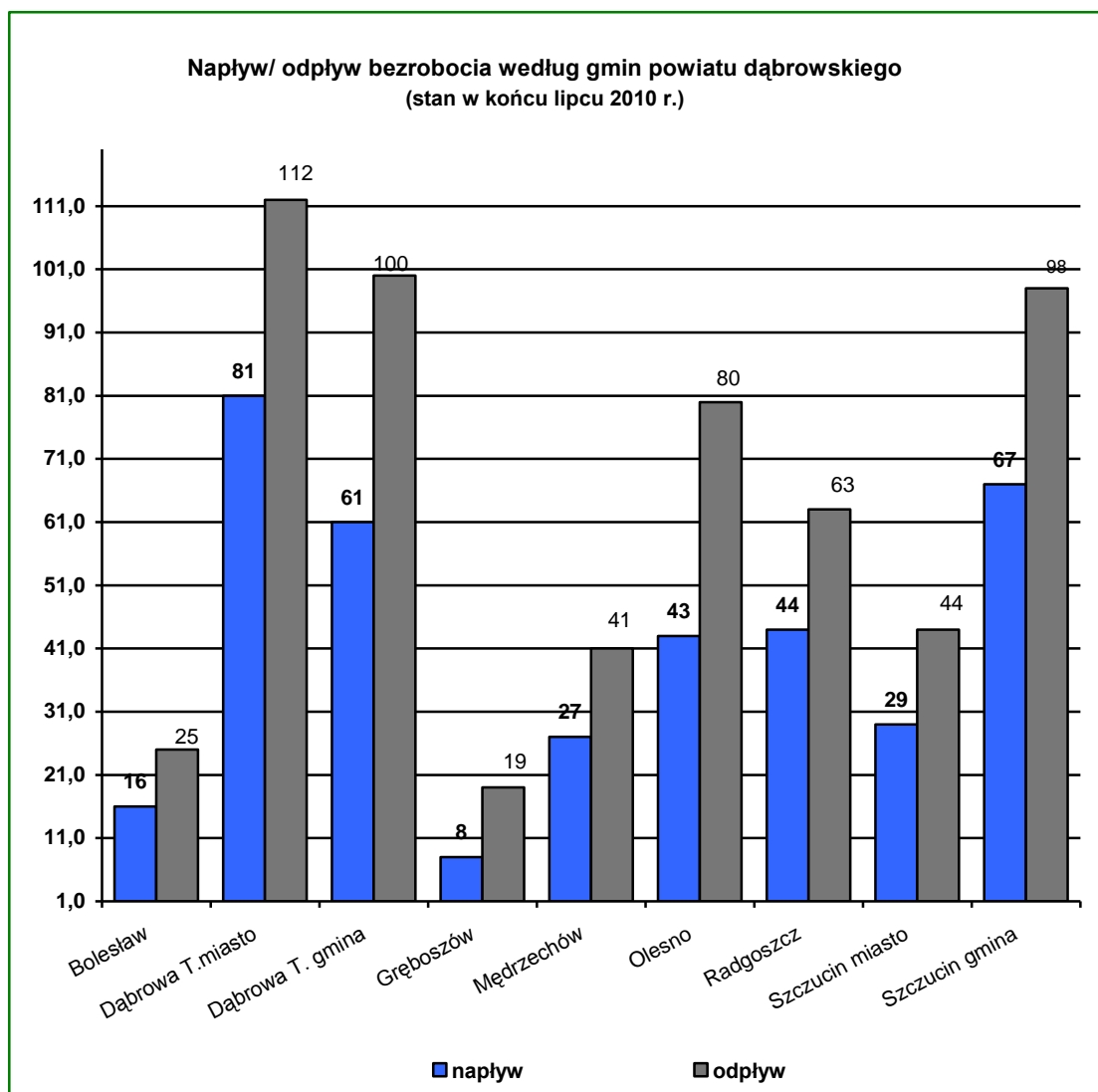
Według stanu z dnia 31 lipca 2010 r. największa liczba osób bezrobotnych zamieszkiwało teren miasta i gminy Dąbrowa Tarnowska – 1476 (36,0%) oraz miasto i gminę Szczucin – 1160 osób (28,4% ogółu bezrobotnych). Najmniej zaś gminy: Bolesław – 124 osoby (3,0%) oraz Gręboszów – 120 osób (2,9% ogółu bezrobotnych).

Wyszczególnienie	lipiec 2009	lipiec 2010	Wzrost/spadek w porównaniu do lipca 2009	Dynamika lipiec 2009=100%
Bolesław	141	124	-17	87,9%
Dąbrowa Tarn. miasto	779	765	-14	98,2%
Dąbrowa Tarn. gmina	736	711	-25	96,6%
Gręboszów	124	120	-4	96,8%
Mędrzechów	254	238	-16	93,7%
Olesno	493	473	-20	95,9%
Radgoszcz	416	506	90	121,6%
Szczucin miasto	355	330	-25	93,0%
Szczucin gmina	866	830	-36	95,8%

Źródło: Dane statystyczne Powiatowego Urzędu Pracy w Dąbrowie Tarnowskiej

Analizując dane w ciągu ostatniego roku należy zauważyć, że prawie we wszystkich gminach powiatu dąbrowskiego nastąpił wzrost w ilości zarejestrowanych osób bezrobotnych. Jedyne wzrost odnotowano w gminie Radgoszcz (wzrost o 21,6% tj. o 90 osób).

Na terenie działania Powiatowego Urzędu Pracy w Dąbrowie Tarnowskiej występuje duże przestrzenne zróżnicowanie poziomu bezrobocia. Zmiany w poziomie bezrobocia odzwierciedlają dwie zmienne: napływu i odpływu z bezrobocia. W lipcu 2010 roku ruch bezrobotnych – „przyływu” i „odpływu” w poszczególnych gminach powiatu dąbrowskiego kształtował się następująco:



Źródło: Dane statystyczne Powiatowego Urzędu Pracy w Dąbrowie Tarnowskiej

W poszczególnych gminach powiatu dąbrowskiego największy napływ do bezrobocia odnotowano wśród bezrobotnych zamieszkujących: miasto i gminę Dąbrowa Tarnowska (**37,8%**) oraz w mieście i gminie Szczucin (**25,5%**) ogółu nowo zarejestrowanych.

Największy odpływ z bezrobocia wystąpił wśród bezrobotnych z terenu gminy miasta i gminy Dąbrowa Tarnowska (**36,4%**), miasta i gminy Szczucin (**24,4%**), najmniejszy zaś w gminie Gręboszów (**3,3%**) oraz w gminie Bolesław (**4,3%**).



## Wykaz osób bezrobotnych w szczególnej sytuacji na rynku pracy z podziałem na gminy stan na 30 lipca 2010 roku

Nazw Gminy	do 25 roku życia	którzy ukończyli szkołę wyższą, do 27 roku życia	długotrwale bezrobotne	kobiety, które nie podjęły zatrudnienia po urodzeniu dziecka	powyżej 50 roku życia	bez kwalifikacji zawodowych	bez doświadczenia zawodowego	bez wykształcenia średniego	samotnie wychowujący co najmniej jedno dziecko do 18 roku życia	którzy po odbyciu kary pozbawienia wolności nie podjęli zatrudnienia	niepełnosprawni	po zakończeniu realizacji kontraktu socjalnego
Bolesław	55	2	72	11	6	40	62	52	9	2	1	0
Dąbrowa T. m	216	22	423	80	141	196	248	345	26	6	14	0
Dąbrowa T. gm.	224	8	446	85	77	188	229	445	14	14	15	0
Gręboszów	59	2	74	10	7	36	63	61	4	1	0	0
Mędrzechów	69	4	150	37	23	77	97	135	10	5	4	0
Olesno	182	6	272	55	43	129	178	241	19	4	14	0
Radgoszcz	188	3	286	78	47	155	186	312	16	8	9	0
Szczucin miasto	91	6	221	38	42	87	108	134	12	1	6	0
Szczucin gm.	258	6	571	139	86	256	292	555	34	17	13	0
<b>OGÓŁEM</b>	<b>1342</b>	<b>59</b>	<b>2515</b>	<b>533</b>	<b>472</b>	<b>1164</b>	<b>1463</b>	<b>2280</b>	<b>144</b>	<b>58</b>	<b>76</b>	<b>0</b>

Źródło: Dane statystyczne Powiatowego Urzędu Pracy w Dąbrowie Tarnowskiej

**Napływ bezrobotnych do ewidencji Powiatowego Urzędu Pracy w Dąbrowie Tarnowskiej w poszczególnych miesiącach 2010 r.**

Wyszczególnienie	I 2010	II	III	IV	V	VI	VII	VIII	IX	X	XI	XII
<b>Ogółem bezrobotni</b>	<b>4983</b>	<b>4959</b>	<b>4765</b>	<b>4542</b>	<b>4440</b>	<b>4303</b>	<b>4097</b>					
<b>Bezrob.zarej. ogółem</b>	<b>512</b>	<b>275</b>	<b>299</b>	<b>281</b>	<b>420</b>	<b>349</b>	<b>376</b>					
Po raz pierwszy w % do ogółu	54 10,5%	37 13,5%	45 15,1%	27 9,6%	177 42,1%	104 29,8%	89 23,7%					
Po raz kolejny w % do ogółu	458 89,5%	238 86,5%	254 84,9%	254 90,4%	243 57,9%	245 70,2%	287 76,3%					
Po pracach interwenc. w % do ogółu	5 1,0%	2 0,7%	2 0,7%	3 1,1%	1 0,2%	3 0,9%	3 0,8%					
Po robotach publicznych w % do ogółu	63 12,3%	9 3,3%	2 0,7%	35 12,5%	11 2,6%	2 0,6%	3 0,8%					
Po szkoleniu w % do ogółu	0 0%	5 1,8%	4 1,3%	41 14,6%	66 15,7%	43 12,3%	34 9,0%					
Poprzednio pracujący w % do ogółu	414 80,9%	213 77,5%	225 75,3%	225 80,1%	203 48,3%	198 28,1%	224 59,6%					
Zwol.z przyczyn zakł. w % do ogółu	17 1,4%	11 4,0%	17 5,7%	5 1,8%	4 1,0%	11 3,1%	9 2,4%					
Dotych. niepracujący w % do ogółu	98 19,1%	62 22,5%	74 24,7%	56 19,9%	217 51,7%	151 43,3%	152 40,4%					
do 12 m.od dnia ukoń.nauki w % do ogółu	64 12,5%	36 13,1%	43 14,4%	46 16,4%	172 41,0%	97 27,8%	81 21,5%					
do 25 roku życia w % do ogółu	183 35,7%	108 39,3%	121 40,5%	106 37,7%	267 63,6%	177 50,7%	193 51,3%					
Osoby niepełnospraw. w % do ogółu	9 1,8%	11 4,0%	8 2,7%	5 1,8%	12 2,9%	5 1,4%	18 4,8%					
Zamieszkali na wsi w % do ogółu	395 77,1%	199 72,4%	195 65,2%	192 68,3%	303 72,1%	250 71,6%	266 70,7%					
Posiadający gosp.roln w % do ogółu	78 15,2%	46 16,7%	38 12,7%	29 10,3%	35 8,3%	33 9,5%	40 10,6%					
Długotrwale bezrob. w % do ogółu	259 50,6%	143 52,0%	167 55,9%	167 59,4%	191 45,5%	204 58,5%	210 55,9%					

Źródło: Dane statystyczne Powiatowego Urzędu Pracy w Dąbrowie Tarnowskiej

**Odływ bezrobotnych z ewidencji Powiatowego Urzędu Pracy w Dąbrowie Tarnowskiej w poszczególnych miesiącach 2010 r.**

Wyszczególnienie	I 2010	II	III	IV	V	VI	VII	VIII	IX	X	XI	XII
<b>Wyłączeni ogółem</b>	<b>183</b>	<b>299</b>	<b>493</b>	<b>504</b>	<b>522</b>	<b>486</b>	<b>582</b>					
Podjęcia pracy w % do ogółu	89 48,6%	132 44,1%	198 40,2%	211 41,9%	270 51,7%	162 33,3%	341 58,6%					
Praca niesubsubd. w % do ogółu	88 48,1%	62 20,7%	114 23,1%	136 27,0%	131 25,1%	102 21,0%	114 19,6%					
Praca interwencyjna % do ogółu podjęć pr	1 0,5%	19 6,3%	28 5,7%	32 11,4%	25 4,8%	17 3,5%	12 2,1%					
Roboty publiczne % do ogółu	0 0%	45 15,1%	20 4,1%	0 0%	58 11,1%	25 5,1%	187 32,1%					
Roz.pracy społ. użyt. % do ogółu	0 0%	0 0%	0 0%	0 0%	6 1,1%	0 0%	0 0%					
Otrzymanie dotacji na dział. gosp.	0 0%	4 1,3%	28 5,7%	31 6,2%	44 8,4%	15 3,1%	18 3,1%					
Refundacja kosztów doposażenia bezrob.	0 0%	2 0,7%	8 1,6%	12 2,4%	12 2,3%	3 0,6%	10 1,7%					
Rozp.szkolenia w % do ogółu	0 0%	20 6,7%	13 2,6%	41 8,1%	27 5,2%	65 13,4%	11 1,9%					
Rozpoczęcia stażu w % do ogółu	5 2,7%	43 14,4%	117 23,7%	99 19,6%	73 14,0%	89 18,3%	81 13,9%					
Nie potwierdz.gotow. w % do ogółu	42 23,0%	61 20,4%	93 18,9%	73 14,5%	72 13,8%	102 21,0%	96 16,5%					
Dobrowoln.rezygn. w % do ogółu	32 17,5%	30 10,0%	43 8,7%	65 12,9%	55 10,5%	43 8,8%	34 5,8%					
Podjęcia nauki w % do ogółu	0 0%	0 0%	0 0%	0 0%	0 0%	0 0%	0 0%					
Ukończen.60 lub 65 l w % do ogółu	2 1,1%	0 0%	0 0%	1 0,2%	0 0%	0 0%	0 0%					
Nabycie pr.emer.rent w % do ogółu	1 0,5%	2 0,7%	5 1,0%	2 0,4%	3 0,6%	8 1,6%	5 0,9%					
Nab.upr.do świadcz. przedemerytalnego	2 1,1%	1 0,3%	4 0,8%	2 0,4%	0 0%	2 0,4%	2 0,3%					