



INFORMACJA O SYTUACJI NA LOKALNYM RYNKU PRACY W POWIECIE DĄBROWA TARNOWSKA

Według stanu na dzień 30 czerwca 2010

DĄBROWA TARNOWSKA, LIPIEC 2010.

INFORMACJA O SYTUACJI NA RYNKU PRACY

W POWIECIE DĄBROWA TARNOWSKA

według stanu na dzień 30 czerwca 2010 r.

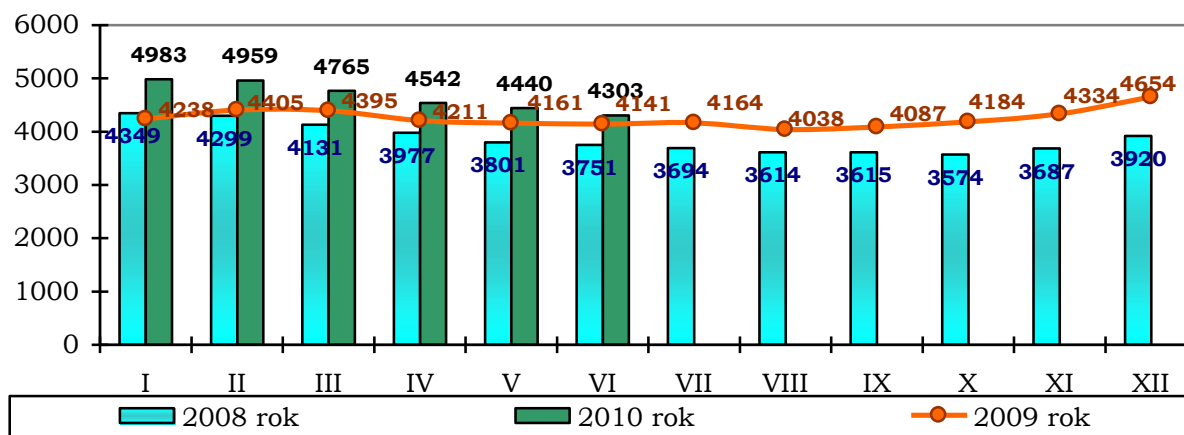
1. POZIOM BEZROBOCIA

Według stanu na dzień 30 czerwca 2010 w PUP w Dąbrowie Tarnowskiej zarejestrowanych było **4303** osób bezrobotnych, w tym **3719** tj. 86,4 % ogółu to osoby bez prawa do zasiłku, a **584** (13,6 % ogółu) – z prawem do zasiłku.

Zdecydowaną większość zarejestrowanych stanowią osoby, które pracowały przed uzyskaniem statusu bezrobotnego, bo **3110** czyli 72,3 % ogółu bezrobotnych.

Natomiast osób, które dotychczas nie pracowały było **1193** tj. 27,7 % bezrobotnych.

W ewidencji bezrobotnych pozostawało 167 (3,9%) osób zwolnionych z przyczyn dotyczących zakładu pracy.



Źródło: Dane statystyczne Powiatowego Urzędu Pracy w Dąbrowie Tarnowskiej

W porównaniu do maja 2010 r. liczba bezrobotnych **spadła o 137 osób**.

Liczba bezrobotnych z prawem do zasiłku **spadła o 12 osób**.

W omawianym okresie Powiatowy Urząd Pracy w Dąbrowie Tarnowskiej zarejestrował **349** osób – **8,1%** do ogółu bezrobotnych. Największy udział w grupie nowo zarejestrowanych miały osoby rejestrujące się po raz kolejny, stanowiły one **70,2%** (245 osób). Osoby rejestrujące się po raz pierwszy stanowiły **29,8%** (104 osoby) ogółu nowo zarejestrowanych. Rejestrujący się w czerwcu 2010 r. to w przeważającej większości osoby zamieszkałe na wsi (250 osób, tj. 71,6% ogółu nowo zarejestrowanych) oraz osoby poprzednio pracujące (198 osoby, tj. 56,7 % ogółu nowo zarejestrowanych).

W miesiącu czerwcu rynek pracy na terenie powiatu dąbrowskiego charakteryzował się:

- wysokim udziałem kobiet wśród zarejestrowanych bezrobotnych – w czerwcu 2010 roku stanowiły one **52,4%** (2256 osób);
- wysokim udziale mieszkańców wsi – w czerwcu 2010 roku stanowili **73,4%** (3160 osób);
- wysokim udziale bezrobotnych o niskim poziomie wykształcenia – **57,7%** to osoby z wykształceniem zasadniczym zawodowym, gimnazjalnym lub poniżej (na koniec czerwca 2482 zarejestrowane osoby);
- wysokim udziale osób długotrwale bezrobotnych – ta grupa bezrobotnych – 2639 osób – stanowiła **61,3%** ogółu zarejestrowanych na koniec czerwiec 2010 r. W porównaniu ze stanem z ubiegłego miesiąca liczba ta spadła o 32 osoby.

Ocena zmian w poziomie bezrobocia (według wybranych kategorii)

Wyszczególnienie	Liczba bezrobotnych wg stanu na dzień 30.06.2009r.	Liczba bezrobotnych wg stanu na dzień 31.05.2010r.	Liczba bezrobotnych wg stanu na dzień 30.06.2010r.	Wzrost/spadek w porównaniu do czerwca 2009r.	Wzrost/spadek w porównaniu do maja 2010r.	Dynamika maj 2010 rok =100%
Bezrobotni ogółem	4141	4440	4303	162	-137	96,9
kobiety	2160	2291	2256	96	-35	98,5
mężczyźni	1981	2149	2047	66	-102	95,3
Poprzednio pracujący	2948	3222	3110	162	-112	96,5
Dotychczas niepracujący	1193	1218	1193	0	-25	97,9
Zamieszkali na wsi	3005	3269	3160	155	-109	96,7
Z prawem do zasiłku	616	596	584	-32	-12	98,0
Bez prawa do zasiłku	3525	3844	3719	194	-125	96,7
Zwolnieni z przyczyn zakładu pracy	161	170	167	6	-3	98,2
Osoby w okresie do 12 miesięcy od dnia ukończenia nauki	565	284	221	-344	-63	77,8
Do 25 roku życia	1361	1445	1360	-1	-85	94,1

Źródło: Dane statystyczne Powiatowego Urzędu Pracy w Dąbrowie Tarnowskiej

Analizując sytuacje na lokalnym rynku pracy w powiecie dąbrowskim w porównaniu do poprzedniego miesiąca odnotowano spadki we wszystkich wyżej analizowanych grupach bezrobotnych.

Obowiązujące od stycznia 2005 roku nowe zasady sprawozdawczości pozwalają na statystyczne monitorowanie wyodrębnionej kategorii bezrobotnych „**Osoby w szczególnej sytuacji na rynku pracy**”, w stosunku, do których przede wszystkim mogą być stosowane działania aktywizujące, określone ustawą o promocji zatrudnienia i instytucjach rynku pracy .

Należą do nich osoby:

- do 25 roku życia – **31,6%** ogółu bezrobotnych (1360 osób zarejestrowanych na koniec czerwca 2010 r.);
- które ukończyły szkołę wyższą, do 27 roku życia – **1,0%** ogółu bezrobotnych (44 osoby);
- długotrwale bezrobotne¹ – **61,3%** ogółu bezrobotnych (2639 osób);
- kobiety, które nie podjęły zatrudnienia po urodzeniu dziecka – **12,5%** ogółu bezrobotnych (538 kobiet);
- powyżej 50 roku życia – stanowili **11,9%** ogółu bezrobotnych na koniec czerwca 2010 r. (511 osób);
- bez kwalifikacji zawodowych² - **29,0%** ogółu bezrobotnych na koniec czerwca 2010 r. (1250 osób);
- bez doświadczenia zawodowego³ – **34,5%** ogółu bezrobotnych (1483 osoby);
- bez wykształcenia średniego – **57,7%** ogółu bezrobotnych (2482 osoby);
- samotnie wychowujący co najmniej jedno dziecko do 18 roku życia – **3,7%** ogółu bezrobotnych (160 osób);
- które, po odbyciu kary pozbawienia wolności nie podjęły zatrudnienia – **1,4%** (61 osób);
- niepełnosprawni – **1,7%** ogółu na koniec maja 2010 r. (74 osoby);
- po zakończeniu realizacji kontraktu socjalnego – **0%** ogółu (0 osób).

Najbardziej liczebną grupą wśród „osób w szczególnej sytuacji na rynku pracy” reprezentują długotrwale bezrobotni, którzy stanowią 61,3% ogółu bezrobotnych. Kolejną grupę pod względem liczebności stanowią osoby bezrobotne z niskim poziomem wykształcenia 57,7%. Najmniej liczebna grupa to bezrobotni, którzy po odbyciu kary pozbawienia wolności nie podjęli zatrudnienia (1,4 %), bezrobotni którzy ukończyli szkołę wyższą, do 27 roku życia (1,0%) oraz niepełnosprawni (1,7%).

¹ **bezrobotnym długotrwale** - oznacza to bezrobotnego pozostającego w rejestrze powiatowego urzędu pracy łącznie przez okres ponad 12 miesięcy w okresie ostatnich 2 lat, z wyłączeniem okresów odbywania stażu i przygotowania zawodowego dorosłych.

² **bezrobotnym bez kwalifikacji zawodowych** – oznacza bezrobotnego nie posiadającego kwalifikacji do wykonywania jakiegokolwiek zawodu poświadczonych dyplomem, świadectwem, zaświadczeniem instytucji szkoleniowej lub innym dokumentem uprawniającym do wykonywania zawodu.

³ **bezrobotnym bez doświadczenia zawodowego** – oznacza to bezrobotnego, który wykonywał zatrudnienie, inną pracę zarobkową lub prowadził działalność gospodarczą przez łączny okres poniżej 6 miesięcy.

NAPŁYW I STRUKTURA BEZROBOCIA W POWIECIE DĄBROWSKIM

Wyszczególnienie	zarejestrowani w czerwcu 2010 roku		narastająco od początku 2010 roku		stan na koniec okresu sprawozdawczego			
	ogółem	kobiety	ogółem	kobiety	ogółem	% z ogółu	kobiety	% z ogółu kobiet
zarejestrowano ogółem	349	189	2136	955	4303	100	2256	100
w tym:								
poprzednio pracujący	198	100	1478	582	3110	72,3	1544	68,4
zwolnieni z przyczyn zakładu pracy	11	6	65	38	167	3,9	110	4,9
dotychczas nie pracujący	151	89	658	373	1193	27,7	712	31,6
zarejestrowani po raz pierwszy	104	58	444	236	X	X	X	X
zarejestrowani po raz kolejny	245	131	1692	719	X	X	X	X
z prawem do zasiłku	58	31	432	166	584	13,6	280	12,4
zamieszkali na wsi	250	131	1534	666	3160	73,4	1639	72,7
do 12 miesięcy od ukończenia nauki	97	62	458	272	221	5,1	140	6,2
Osoby w szczególnej sytuacji na rynku pracy (z ogółem)								
do 25 roku życia	177	101	962	481	1360	31,6	728	32,3
do 27 lat, ukończyły szkołę wyższą	11	8	73	45	44	1,0	26	1,2
długotrwale bezrobotni	204	103	1131	510	2639	61,3	1459	64,7
kobiety, które nie podjęły zatrudnienia po urodzeniu dziecka	X	24	X	120	X	X	538	23,8
powyżej 50 r. życia	28	12	224	74	511	11,9	210	9,3
bez kwalifikacji zawodowych	108	71	643	331	1250	29,0	621	27,5
bez doświadczenia zawodowego	173	104	839	457	1483	34,5	866	38,4
bez wykształcenia średniego	129	50	1001	295	2482	57,7	1043	46,2
samotnie wychowujące co najmniej jedno dziecko do 18 roku życia	13	11	53	33	160	3,7	134	5,9
którzy po odbyciu kary pozbawienia wolności nie podjęli zatrudnienia	5	0	25	0	61	1,4	1	0,0
niepełnosprawni	5	3	50	19	74	1,7	33	1,5
po zakończeniu realizacji kontraktu socjalnego	0	0	0	0	0	0,0	0	0,0

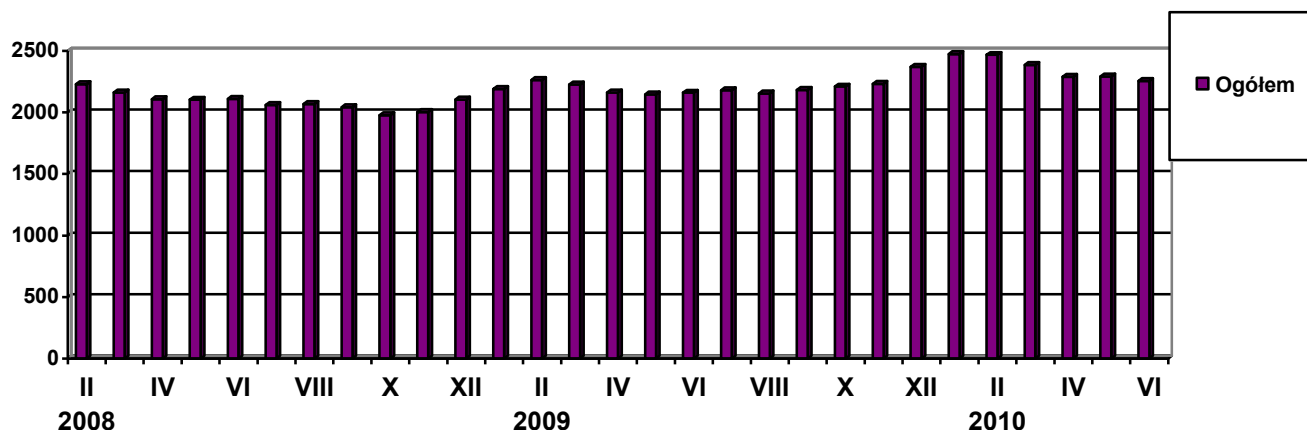
ODPŁYW Z BEZROBOCIA W POWIECIE DĄBROWSKIM

Wyszczególnienie		wyłączeniu w czerwcu 2010				narastająco od początku 2010 roku			
		ogółem	% z ogółu	kobiety	% z ogółu kobiet	ogółem	kobiety		
wyłączono z ewidencji ogółem		486	100	224	100	2487	1068		
w tym:									
podjęcia pracy w m-cu sprawozdawczym		162	33,3	63	28,1	1062	350		
z tego:	niesubsydiowanej		102	21,0	39	17,4	633	234	
	subsydiowanej		60	12,3	24	10,7	429	116	
	z tego:	prac interwencyjnych		17	3,5	6	2,7	122	49
		robót publicznych		25	5,1	10	4,5	148	28
		podjęcia działalności gospodarczej		15	3,1	8	3,6	122	32
		podjęcia pracy w ramach refundacji kosztów zatrudnienia bezrobotnego		3	0,6	0	0,0	37	7
		inne		0	0,0	0	0,0	0	0
rozpoczęcia szkolenia		65	13,4	26	11,6	166	66		
rozpoczęcia stażu		89	18,3	61	27,2	426	296		
rozpoczęcia przygotowania zawodowego dorosłych		0	0,0	0	0,0	0	0		
rozpoczęcia pracy społecznie użytecznej		0	0,0	0	0,0	6	6		
rozpocz. realizacji indywidualnego programu zatrudnienia socjalnego lub podpisania kontraktu socjalnego		0	0,0	0	0,0	0	0		
odmowy bez uzasadnionej przyczyny przyjęcia propozycji odpowiedniej pracy lub innej formy pomocy		1	0,2	0	0,0	9	2		
niepotwierdzenia gotowości do podjęcia pracy		102	21,0	36	16,1	443	161		
dobrowolnej rezygnacji ze statusu bezrobotnego		43	8,8	26	11,6	268	139		
podjęcia nauki		0	0,0	0	0,0	0	0		
ukończenia 60/65 lat		0	0,0	0	0,0	3	3		
nabycia praw emeryt. lub rentowych		8	1,6	5	2,2	21	9		
nabycia praw do świadczenia przedemerytalnego		2	0,4	2	0,9	11	7		
innych		14	2,9	5	2,2	72	29		
Według wybranych kategorii bezrobotnych:									
do 25 roku życia		234	48,1	122	54,5	1060	499		
powyżej 50 roku życia		47	9,7	13	5,8	243	58		
długotrwale bezrobotne		236	48,6	120	53,6	1196	601		

2. STRUKTURA BEZROBOTNYCH

1. Kobiety

Według stanu na dzień 30 czerwca 2010 r. w PUP zarejestrowanych było 2256 kobiet, co stanowi **52,4%** ogółu bezrobotnych.



Liczba bezrobotnych **kobiet spadła o 35 osób** w porównaniu do poprzedniego miesiąca. W czerwcu 2010 r. zarejestrowano **189** kobiet, co stanowi **54,2%** ogółu nowo zarejestrowanych, a wyłączono z ewidencji **224** kobiety, co stanowi **46,1%** ogółu wyłączonych. Liczba kobiet bez prawa do zasiłku **1976** tj. **45,9%** ogółu bezrobotnych.

Wybrane kategorie osób bezrobotnych (wg stanu na dzień 30 czerwca 2010 r.)

Kategorie bezrobotnych	liczba (w osobach)	w tym kobiety (w osobach)	w odsetkach do ogółu w poszczególnych kategoriach
Bezrobotni ogółem	4303	2256	52,4
Dotychczas niepracujący	1193	712	59,7
Długotrwale bezrobotni	2639	1459	55,3
Którzy ukończyli szkołę wyższą, do 27 roku życia	44	26	59,1
Bez doświadczenia zawodowego	1483	866	58,4

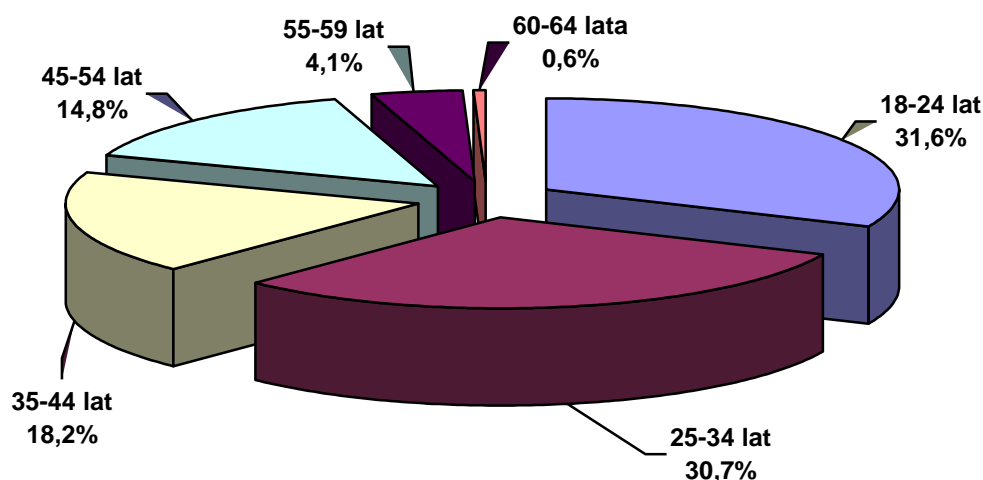
Źródło: Dane statystyczne Powiatowego Urzędu Pracy w Dąbrowie Tarnowskiej

W miesiącu czerwcu liczba zarejestrowanych bezrobotnych kobiet była wyższa od liczby zarejestrowanych mężczyzn. Ich stan na koniec czerwca ukształtował się na poziomie **52,4%**, mężczyzn zaś **47,6%**.

Generalnie kobiety znajdują się w trudniejszej sytuacji na rynku pracy. Wynika to głównie z mniejszej liczby ofert pracy dla kobiet, niedostosowania kwalifikacji do potrzeb pracodawców, jak również braku doświadczenia zawodowego.

2. Informacje dodatkowe dotyczące struktury bezrobocia w miesiącu czerwcu 2010 r.

BEZROBOTNI WEDŁUG WIEKU (stan w końcu czerwca 2010 r.)



Źródło: Dane statystyczne Powiatowego Urzędu Pracy w Dąbrowie Tarnowskiej

Rozkład bezrobotnych według wieku odzwierciedla populację osób bezrobotnych na terenie powiatu dąbrowskiego. Blisko połowę zbiorowości stanowią osoby młode tj. między 18 a 35 rokiem życia (62,3% na koniec czerwca 2010 r.). Zdecydowanie najmniej liczną grupę stanowili bezrobotni w wieku przedemerytalnym, czyli mieszcący się w przedziale lat 56 i więcej (4,7% na koniec czerwca 2010 r.).

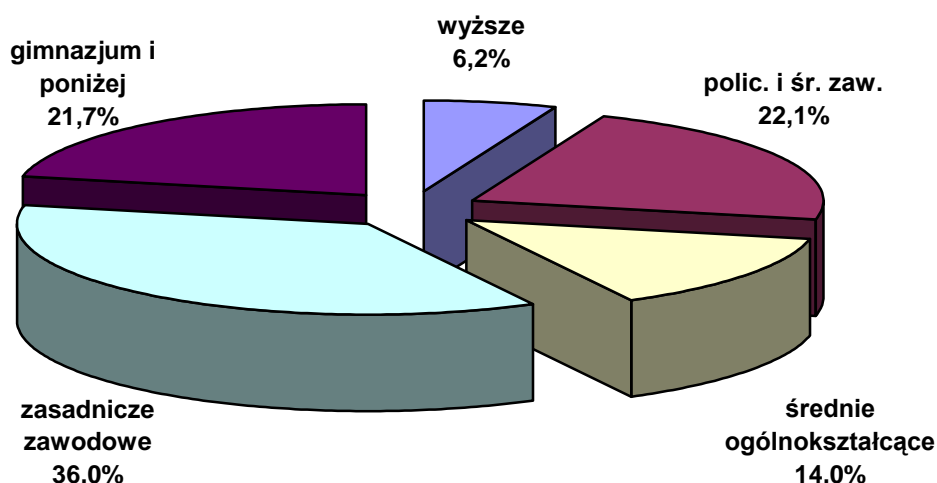
Struktura bezrobocia w powiecie dąbrowskim według wieku

Wyszczególnienie	Czerwiec 2009		Czerwiec 2010		Dynamika czerwiec 2009=100%
	liczba	%	liczba	%	
18- 24 lat	1361	32,9%	1360	31,6%	99,9%
25-34 lat	1186	28,6%	1323	30,7%	111,6%
35-44 lat	773	18,7%	783	18,2%	101,3%
45-54 lat	636	15,4%	635	14,8%	99,8%
55-59 lat	165	4,0%	176	4,1%	106,7%
60-64 lat	20	0,5%	26	0,6%	130,0%
Ogółem	4141	100,0%	4303	100,0%	103,9%

Źródło: Dane statystyczne Powiatowego Pracy w Dąbrowie Tarnowskiej

Analizując dynamikę bezrobocia według wieku w ciągu ostatniego roku zauważa się, że największy wzrost poziomu bezrobocia odnotowano w przedziale wiekowym powyżej 60 roku życia (30,0%) . Nieznaczne spadki ukształtowały się w przedziałach od 18-24 roku życia (spadek o 0,1%) i 45-45 roku życia (spadek o 0,2%).

BEZROBOTNI WEDŁUG WYKSZTAŁCENIA
(stan w końcu czerwca 2010 r.)



Źródło: Dane statystyczne Powiatowego Urzędu Pracy w Dąbrowie Tarnowskiej

Analizując poziom bezrobocia pod względem wykształcenia, należy stwierdzić, iż na koniec czerwca 2010 r. najczęściej 36,0% osób legitymowało się wykształceniem zasadniczym zawodowym. Następną w kolejności grupę stanowiły osoby bezrobotne z wykształceniem policealnym i średnim zawodowym (22,1%) oraz gimnazjalnym i poniżej (21,7%). Wykształcenie średnie ogólnokształcące posiadało 14,0% ogółu tej populacji. Najmniejszą grupę w tej kategorii osób według wykształcenia stanowili bezrobotni posiadający wykształcenie wyższe 6,2%.

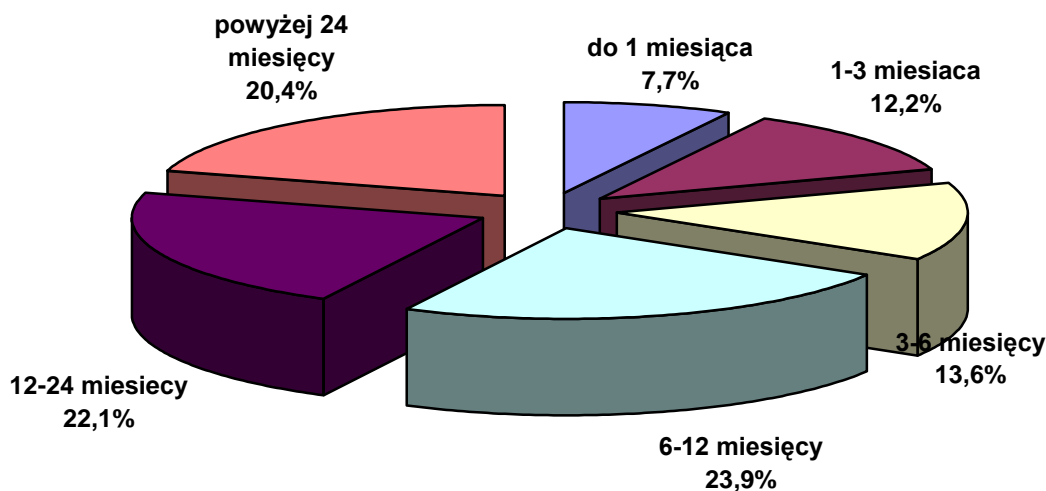
Struktura bezrobocia w powiecie dąbrowskim według wykształcenia

Wyszczególnienie	Czerwiec 2009		Czerwiec 2010		Dynamika czerwiec 2009=100% %
	liczba	%	liczba	%	
wyższe	195	4,7%	267	6,2%	136,9%
policealne i średnie zawodowe	919	22,2%	951	22,1%	103,5%
średnie ogólnokształcące	561	13,5%	603	14,0%	107,5%
zasadnicze zawodowe	1549	37,4%	1550	36,0%	100,1%
gimnazjum i poniżej	917	22,1%	932	21,7%	101,6%
Ogółem	4141	100,0%	4303	100,0%	103,9%

Źródło: Dane statystyczne Powiatowego Urzędu Pracy w Dąbrowie Tarnowskiej

Śledząc dynamikę według poziomu wykształcenia w ciągu ostatniego roku odnotowano wzrosty we wszystkich kategoriach według poziomu wykształcenia. Największy wzrost odnotowano w grupie osób z wykształceniem wyższym, gdzie liczby z 195 zarejestrowanych bezrobotnych w czerwcu 2009 r. zwiększyła się do 267 osób zarejestrowanych w czerwcu 2010 r. (wzrost o 36,9%).

BEZROBOTNI WEDŁUG CZASU POZOSTAWANIA BEZ PRACY
(stan w końcu czerwiec 2010 r.)



Źródło: Dane statystyczne Powiatowego Urzędu Pracy w Dąbrowie Tarnowskiej

Na koniec czerwca 2010 r. w powiecie dąbrowskim 1832 osoby bezrobotne oczekiwało na pracę ponad 12 miesięcy, co stanowiło 42,5% ogółu bezrobotnych. Struktura bezrobotnych według czasu oczekiwania na pracę w miesiącu maju w latach 2009 – 2010 przedstawia się następująco:

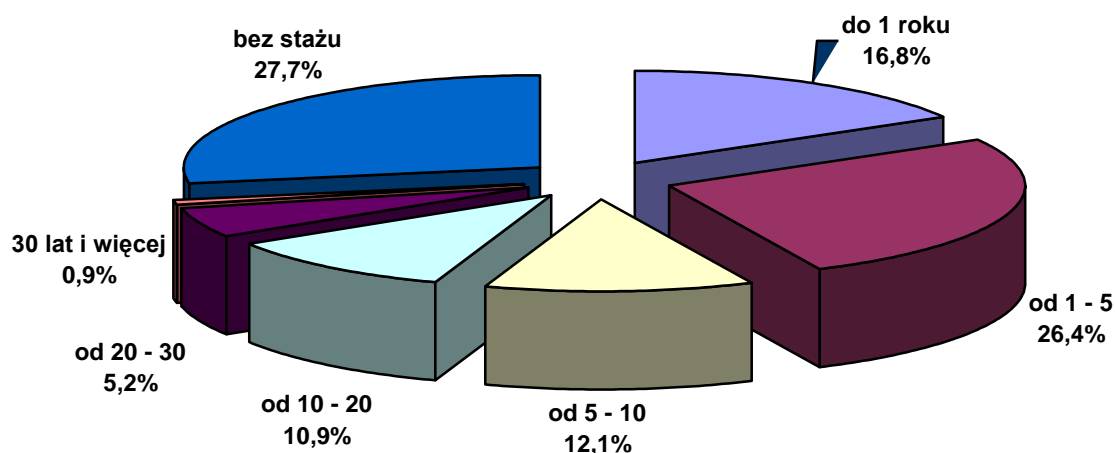
Struktura bezrobocia w powiecie dąbrowskim według czasu oczekiwania na pracę

Wyszczególnienie	Czerwiec 2009		Czerwiec 2010		Dynamika czerwiec 2009=100%
	liczba	%	liczba	%	%
do 1 miesiąca	355	8,6%	330	7,7%	93,0%
od 1 do 3 miesięcy	540	13,0%	524	12,2%	97,0%
od 3 do 6 miesięcy	746	18,0%	587	13,6%	78,7%
od 6 do 12 miesięcy	971	23,4%	1030	23,9%	106,1%
od 12 do 24 miesięcy	533	12,9%	953	22,1%	178,8%
powyżej 24 miesiące	996	24,1%	879	20,4%	88,3%
Ogółem	4141	100,0%	4303	100,0%	103,9%

Źródło: Dane statystyczne Powiatowego Urzędu Pracy w Dąbrowie Tarnowskiej

Śledząc dynamikę w ciągu ostatniego roku największy wzrost odnotowano wśród osób bezrobotnych, których czas oczekiwania na pracę wynosił od 12 – 24 miesięcy (wzrost o 420 osób tj. o 78,8% w stosunku do poprzedniego roku) oraz w przedziale od 6 – 12 miesięcy (wzrost o 59 osób tj. o 6,1% w stosunku do poprzedniego roku). Spadki zaś odnotowano w przedziałach - w okresie od 1 do 6 miesięcy oraz powyżej 24 miesięcy - oczekiwania na pracę.

BEZROBOTNI WEDŁUG STAŻU PRACY
(stan w końcu czerwca 2010 r.)



Źródło: Dane statystyczne Powiatowego Urzędu Pracy w Dąbrowie Tarnowskiej

Analizę struktury bezrobocia rejestrowanego pod względem stażu pracy, zauważa się, że najwięcej osób bezrobotnych posiada staż pracy 1-5 lat – 26,4% (tj. 1134 osoby). Drugą o wielkości grupę stanowili bezrobotni ze stażem pracy do 1 roku – 16,8% (tj. 721 osób). Trzecią grupę stanowią osoby ze stażem pracy od 10-20 lat (tj. 522 osoby). Najmniej liczebną grupę stanowią bezrobotni ze stażem pracy 30 lat i więcej – 0,9% (tj. 39 osób). Bezrobotni pozostający w ewidencji PUP w Dąbrowie Tarnowskiej bez stażu pracy stanowili 27,7% (tj. 1193 osoby).

Struktura bezrobocia w powiecie dąbrowskim według stażu pracy

Wyszczególnienie	Czerwiec 2009		Czerwiec 2010		Dynamika czerwiec 2009=100%
	liczba	%	liczba	%	%
do 1 roku	680	16,4%	721	16,8%	106,0%
1 - 5	1025	24,8%	1134	26,4%	110,6%
5 - 10	496	12,0%	522	12,1%	105,2%
10 - 20	480	11,6%	469	10,9%	97,7%
20 - 30	230	5,6%	225	5,2%	97,8%
30 lat i więcej	37	0,9%	39	0,9%	105,4%
bez stażu	1193	28,8%	1193	27,7%	100,0%
Ogółem	4141	100,0%	4303	100,0%	103,9%

Źródło: Dane statystyczne Powiatowego Urzędu Pracy w Dąbrowie Tarnowskiej

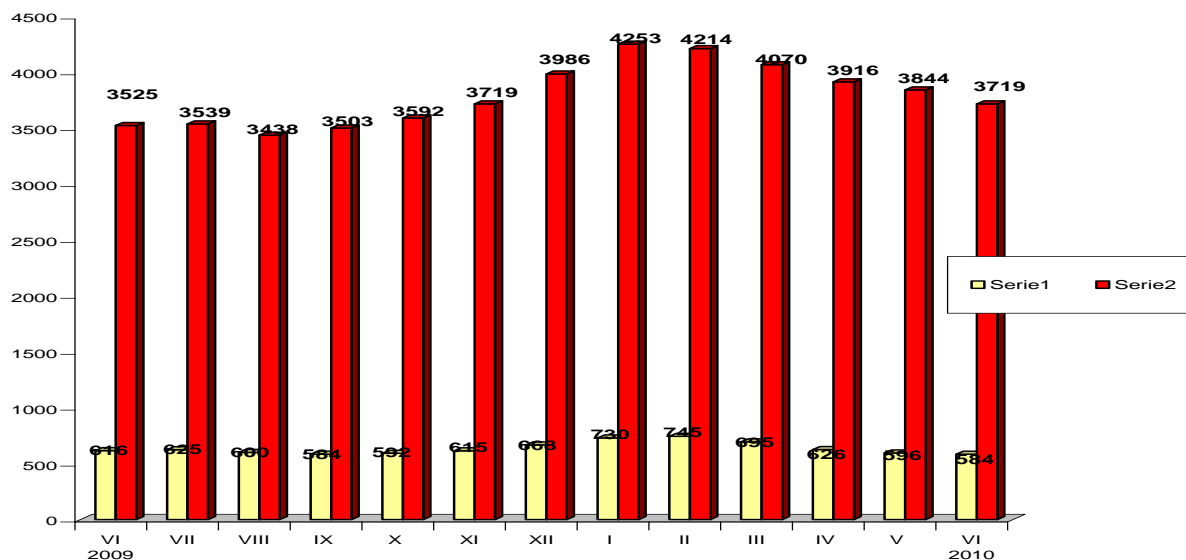
Śledząc dynamikę według kategorii stażu pracy w ciągu ostatniego roku spadki odnotowano wśród osób bezrobotnych ze stażem pracy od 10 do 30 lat. Największy wzrost odnotowano wśród osób w grupie ze stażem pracy do 1- 5 lat, gdzie liczby z 1025 zarejestrowanych w czerwcu 2009 r. zwiększyła się do 1134 osób w 2010 r. (wzrost o 10,6%).

3. Bezrobotni, którzy ukończyli szkołę w okresie do 12 miesięcy od dnia rozpoczęcia nauki

Na koniec czerwca 2010 roku wśród zarejestrowanych bezrobotnych **221** osoby ukończyło szkołę w okresie do 12 miesięcy od dnia ukończenia nauki / **5,1%** ogółu bezrobotnych/ w tym **140** kobiet.

Wyszczególnienie	zarejestrowani w czerwcu 2010 roku		Narastająco od początku 2010 roku		Stan na koniec okresu sprawozdawczego		
	ogółem	kobiety	ogółem	kobiety	ogółem	kobiety	
osoby w okresie do 12 miesięcy od dnia ukończenia nauki	97	62	458	272	221	140	
z tego:	wyższe	11	8	75	45	37	23
	średnie zaw.	28	6	128	48	68	23
	LO	56	48	202	163	114	94
	zas.zawod.	2	0	52	15	2	0
	gimn.i pon.	0	0	1	1	0	0

Bezrobotni z prawem i bez prawa do zasiłku



Źródło: Dane statystyczne Powiatowego Urzędu Pracy w Dąbrowie Tarnowskiej

- *bezrobotni według rodzaju działalności ostatniego miejsca pracy oraz oferty pracy.*

Na dzień 30 czerwca 2010 r. wśród osób, które pracowały przed zarejestrowaniem się w PUP w Dąbrowie Tarnowskiej – **2189** osób pracowało w sektorze prywatnym, co stanowi 70,4% ogółu pracujących. Działalność niezidentyfikowana stanowiła 2,0%.

Natomiast w sektorze publicznym pracowało **857** osób, tj. 27,6% ogółu pracujących.

Duże grupy stanowiły :

- osoby pracujące w handlu hurtowym i detalicznym **814** – 26,2% ogółu pracujących,
- zatrudnieni w przetwórstwie przemysłowym **629** – 20,2%,
- w administracji publicznej i obrona narodowa; obowiązkowe ubezpieczenia społeczne **432** osób – 13,9%,
- w budownictwie **386** – 12,4%.

Najmniej osób reprezentowało sekcje:

- górnictwo i wydobywanie – 5,
- działalność związana z obsługą rynku nieruchomości – 9,
- wytwarzanie i zaopatrzenie w energię elektryczną, gaz i parę wodną i powietrze do układów klimatyzacyjnych – 7.

4. Zwolnienia z przyczyn dotyczących zakładu pracy

W miesiącu czerwcu 2010 żaden zakład działający na terenie powiatu dąbrowskiego nie zgłosił zwolnień z przyczyn dotyczących zakładów pracy (zwolnienie grupowe).

5. Osoby niepełnosprawne

Według stanu na 30 czerwca 2010 roku w powiecie dąbrowskim pozostawało zarejestrowanych 74 osoby bezrobotne niepełnosprawne. Stanowili oni 1,7% ogółu bezrobotnych. Wśród bezrobotnych niepełnosprawnych kobiety stanowią 44,6%.

Ponadto w ewidencji Powiatowego Urzędu Pracy w Dąbrowie Tarnowskiej pozostało 5 osób niepełnosprawnych zarejestrowanych jako poszukujący pracy /w tym 1 kobieta/.

6. Osoby zarejestrowane jako poszukujące pracy

Poza ogólną liczbą bezrobotnych Powiatowy Urząd Pracy obsługuje jeszcze osoby, które są ewidencjonowane jako poszukujące pracy. Na koniec czerwca 2010 r. w PUP w Dąbrowie Tarnowskiej, jako poszukujący pracy, było zarejestrowanych 40 osób (w tym kobiet 17).

7. Udział w projektach EFS

W czerwcu 2010 roku 100 osób rozpoczęło udział w działaniach realizowanych w ramach projektów współfinansowanych z Europejskiego Funduszu Społecznego w tym :

- prac interwencyjnych – 9 osób,
- stażu – 57 osób,
- podjęcia działalności gospodarczej – 9 osób,
- szkolenia – 25 osób.

Indywidualny Plan Działania - IPD to osobisty program poszukiwania pracy przygotowany przy współpracy osoby bezrobotnej i poszukującej pracy z pośrednikiem pracy, doradcą zawodowym, specjalistą do spraw szkoleń czy też liderem Klubu Pracy. IPD polega na ustaleniu z pozostającym bez pracy szeregu działań dostosowanych do jego sytuacji osobistej i lokalnego rynku pracy. Efektem podjętych działań jest zatrudnienie osoby, podjęcie przez nią działalności gospodarczej lub innej pracy zarobkowej.

Kogo obejmuje IPD?

- wszystkie chętne osoby bezrobotne i poszukujące pracy ? **dobrowolnie do 6 miesięcy** od momentu rejestracji,
- wszystkie osoby bezrobotne ? **obowiązkowo po 6 miesiącach** od momentu rejestracji,
- osoby, które nie otrzymały w ciągu 180 dni od daty rejestracji żadnej formy pomocy,
- bezrobotnych zaraz po zakończeniu jednej z form aktywizacji (stażu, szkolenia, przygotowania zawodowego dorosłych).

W Powiatowym Urzędzie Pracy w Dąbrowie Tarnowskiej na koniec czerwca 2010 roku 285 osób (w tym 186 kobiet) realizowało Indywidualny Plan Działania zwany w skrócie IPD.

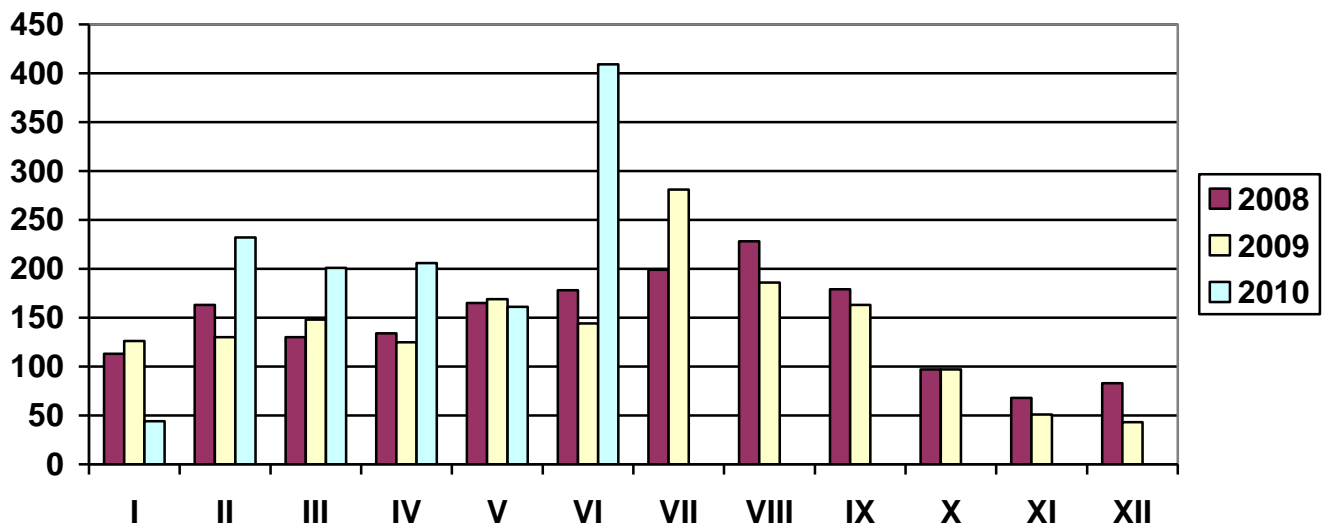
A oto jak przedstawiał się szczegółowo wykaz osób objętych Indywidualnym Planem Działania :

Wyszczególnienie	Razem	Kobiety	Razem	Kobiety
	w miesiącu czerwcu 2010		w końcu miesiąca czerwca 2010 r.	
Bezrobotni realizujący IPD	-	-	285	186
Bezrobotni, dla których przygotowano IPD	65	40	-	-
Bezrobotni, którzy zakończyli realizację IPD	0	0	X	X

OFERTY PRACY

Wyszczególnienie	razem	z rub. 1 dot. pracy			razem	z rub. 1 dot. pracy			
		subsydjo wanej	z sektora publicz.	sezonow ej		subsydjo wanej	z sektora publicz.	sezonow ej	
Ogółem wolne miejsca pracy i miejsca aktywizacji zawodowej	409	357	265	22	1253	1023	640	70	
z ogółem	zatrudnienie lub inna praca zarobkowa	290	238	212	22	769	539	417	70
	miejsca aktywizacji	119	119	53	0	484	484	223	X
	w tym								
	staże	119	119	53	X	478	478	217	X
	przygotowanie zawodowe dorosłych	0	0	0	X	0	0	0	X
	prace społecznie użyteczne	0	0	0	X	6	6	6	X
	dla niepełnosprawnych	2	0	0	0	5	0	0	1
dla osób w okresie do 12 miesięcy od dnia ukończenia nauki	0	0	0	0	0	0	0	0	

LICZBA OFERT PRACY



Źródło: Dane statystyczne Powiatowego Urzędu Pracy w Dąbrowie Tarnowskiej

AKTYWNE FORMY PRZECIWDZIAŁANIA BEZROBOCIU

Przekwalifikowania i przyuczania do zawodu ze środków FUNDUSZU PRACY

L.p.	Wyszczególnienie		Ogółem w czerwcu 2010			Narastająco Od 1.01.2010 r.		
			Razem	w tym		Razem	w tym	
				Długotrwa le bezrobotni	Absolwenci		Długotrwa le Bezrobotni	Absolwenci
1.	Osoby bezrobotne skierowane na szkolenia		40	18	1	101	47	7
2.	W tym	Skierowani Indywidualnie	30	12	1	81	34	5
3.	Osoby, które ukończyły szkolenie		13	4	0	78	45	6
4.	W tym	Skierowani Indywidualnie	13	4	0	68	29	1
5.	Osoby, zatrudnione po ukończeniu szkol.		10	6	0	20	11	1
6.	W tym	Skierowani Indywidualnie	9	5	0	19	10	1
7.	Osoby kontynuujące szkolenia wg stanu na koniec		29	14	1			
8.	Pracownicy przeszkoleni z refundacji z FP		0	0	0	0	0	0
9.	Poszukujący pracy skierowani na szkolenie		0	-	-	1	-	-

Źródło: Dane statystyczne Powiatowego Urzędu Pracy w Dąbrowie Tarnowskiej

AKTYWNE FORMY PRZECIWDZIAŁANIA BEZROBOCIU

Przekwalifikowania i przyuczania do zawodu ze środków EFS

L.p.	Wyszczególnienie		Ogółem w czerwcu 2010			Narastająco Od 1.01.2010 r.		
			Razem	w tym		Razem	w tym	
				Długotrwa le bezrobotni	Absolwenci		Długotrwa le Bezrobotni	Absolwenci
1.	Osoby bezrobotne skierowane na szkolenia		25	10	4	65	34	5
2.	W tym	Skierowani Indywidualnie	0	0	0	0	0	0
	Osoby ,które ukończyły szkolenie		30	17	2	55	27	4
3.	W tym	Skierowani Indywidualnie	0	0	0	0	0	0
	Osoby, zatrudnione po ukończeniu szkol.		1	0	0	2	1	0
4.	W tym	Skierowani Indywidualnie	0	0	0	0	0	0
5.	Osoby kontynuujące szkolenia wg stanu na na koniec		10	6	2			

Źródło: Dane statystyczne Powiatowego Urzędu Pracy w Dąbrowie Tarnowskiej

Jednorazowe środki na podjęcie działalności gospodarczej oraz refundacje kosztów wyposażenia i doposażenia stanowiska pracy dla skierowanego bezrobotnego.

L.p.	Wyszczególnienie		Ogółem w czerwcu 2010		Narastająco od 1.01.2010 r.	
			Razem	w tym EFS	Razem	w tym EFS
1.	Osoby, które otrzymały dotacje na rozpoczęcie Działalności Gospodarczej		15	9	122	38
	w tym na działalność.	Producyjną	0	0	1	0
		Usługową	12	7	99	34
		Handlową	3	2	22	5
2.	Osoby zatrudnione w ramach refundacji kosztów wyposażenia lub doposażenia stanowiska pracy		3	0	37	0
	w tym u pracodawcy prowadzącego działalność	Producyjną	0	0	13	0
		Usługową	2	0	14	0
		Handlową	1	0	10	0

Miejsca interwencyjne

- według struktury zatrudnionych bezrobotnych

L.p.	Wyszczególnienie		Utworzone miejsca pracy				Zatrudnieni na utworzonych Miejscach pracy			
			VI 2010	w tym EFS	Narastająco od początku roku	w tym EFS	VI 2010	w tym EFS	narastająco od 1.01.2010	w tym EFS
1.	Interwencyjne miejsca pracy		11	5	123	56	17	9	122	47
	w tym	po 50 roku życia					5	3	19	21
		długotrwale bezrobotni					6	2	66	16
		kobiety, które nie podjęły zatrudnienia po urodzeniu dziecka					2	1	3	2
		w wieku do 25 lat					9	2	48	14
		sam.wych.dzieci do 18 lat					0	0	2	0
		bez kwalifikacji					0	0	27	6
		bez doświadczenia zawodowego					8	3	38	11
		bez wykształcenia średniego					9	4	76	33
		niepełnosprawni					0	0	0	0

Roboty publiczne

L.p.	Wyszczególnienie		Utworzone miejsca pracy		Zatrudnieni w ramach Robót publicznych	
			VI 2010	Narastająco od 1.01.2010	VI 2010	Narastająco od 1.01.2010
1.	Ogółem		217	351	25	148
	w tym	po 50 roku życia			13	61
		długotrwale bezrobotni			20	110
		w wieku do 25			3	18
		samotnie wychowujący dziecko do 18 r. życia			2	9
		brak kwalifikacji			9	59
		bez doświadczenia zawodowego			4	16
		bez wykształcenia średniego			21	126
		którzy po odbyciu kary pozbawienia wolności nie podjęli zatrudnienia			0	4

Staż

- wg sektora gospodarki

L.p	Wyszczególnienie		Miejsca odbywania stażu			
			Staż dla bezrobotnych VI 2010		narastająco od I 2010	
			ogółem	w tym EFS	ogółem	w tym EFS
1.	Pracodawcy u których utworzono miejsca stażu - ogółem		74	46	286	160
	Z tego	w sektorze prywatnym	55	37	193	126
		w sektorze publicznym	19	9	93	34
2.	Liczba utworzonych miejsc odbywania stażu		118	70	477	282
	z tego	w sektorze prywatnym	61	40	238	157
		w sektorze publicznym	57	30	239	125

Przygotowanie zawodowe dla dorosłych⁴

- wg sektora gospodarki

L.p.	Wyszczególnienie		Miejsca odbywania przygotowywania zawodowego dla dorosłych			
			przygotowanie zawodowe dla dorosłych w czerwcu 2010		narastająco od I 2010	
			ogółem	w tym EFS	ogółem	w tym EFS
1.	Pracodawcy u których utworzono miejsca przygotowania zawodowego - ogółem		0	0	0	0
	z tego	w sektorze prywatnym	0	0	0	0
		w sektorze publicznym	0	0	0	0
2.	Liczba utworzonych miejsc odbywania przygotowania zawodowego dla dorosłych		0	0	0	0
	z tego	w sektorze prywatnym	0	0	0	0
		w sektorze publicznym	0	0	0	0

⁴ W związku z nowelizacją ustawy o promocji zatrudnienia i instytucjach rynku pracy (Dz.U. Nr 6 poz. 33 z 2009 r.) od 01.02.2009 r. przygotowanie zawodowe w miejscu pracy przestaje funkcjonować w dotychczasowej formie. Zastąpione zostało przygotowaniem zawodowym dorosłych.

Przygotowanie zawodowe dorosłych odbywa się w formie:

- **praktycznej nauki dorosłych** umożliwiającej przystąpienie do egzaminu kwalifikacyjnego na tytuł zawodowy lub egzaminu czeladniczego;
- **przyuczenia do pracy dorosłych** mającego na celu zdobycie wybranych kwalifikacji zawodowych lub umiejętności, niezbędnych do wykonywania określonych zadań zawodowych, właściwych dla zawodu występującego w klasyfikacji zawodów i specjalności dla potrzeb rynku pracy.

Struktury bezrobotnych według stażu i przygotowania zawodowego dla dorosłych

Lp	Wyszczególnienie		Ogółem w VI 2010		w tym w ramach EFS		Narastająco od I 2010		Narastająco od I 2010 EFS	
			Razem	Kobiety	Razem	Kobiety	Razem	Kobiety	Razem	Kobiety
1.	Bezrobotni skierowani do odbycia stażu⁵		89	61	57	38	426	296	251	173
	z tego	Szkół wyższych	5	4	1	1	65	48	24	16
		Szkół policealnych i średnich zawodowych	22	12	14	8	110	79	66	45
		LO	49	39	33	26	140	106	92	73
		ZSZ	11	5	7	2	81	48	50	30
		Podstawowe, gimnazjum i poniżej	2	1	2	1	30	15	19	9
2.	Skierowani do rozpoczęcia przygotowania zawodowego dla dorosłych		0	0	0	0	0	0	0	0
	z tego	Szkół wyższych	0	0	0	0	0	0	0	0
		Szkół polic. śred.zaw.	0	0	0	0	0	0	0	0
		LO	0	0	0	0	0	0	0	0
		ZSZ	0	0	0	0	0	0	0	0
		Podstawowe i niepełne podstaw.	0	0	0	0	0	0	0	0

⁵ **STAŻ** polega na nabywaniu przez bezrobotnego umiejętności praktycznych do wykonywania pracy poprzez wykonywanie zadań w miejscu pracy bez nawiązania stosunku pracy z pracodawcą. W związku z nowelizacją ustawy o promocji zatrudnienia i instytucjach rynku pracy (Dz.U. Nr 6 poz. 33 z 2009 r.) od 01.02.2009 r. na staż mogą być skierowane osoby bezrobotne pozostające będące w szczególnej sytuacji na rynku pracy, którymi są: bezrobotni do 25 roku życia, bezrobotni długotrwale albo po zakończeniu realizacji kontraktu socjalnego, o którym mowa w art. 50 ust. 2 pkt 2 ustawy o promocji zatrudnienia i instytucjach rynku pracy, kobiety, które nie podjęły zatrudnienia po urodzeniu dziecka, bezrobotni powyżej 50 roku życia, bezrobotni bez kwalifikacji zawodowych, bez doświadczenia zawodowego lub bez wykształcenia średniego, bezrobotni samotnie wychowujący co najmniej jedno dziecko do 18 roku życia, bezrobotni, którzy po odbyciu kary pozbawienia wolności nie podjęli zatrudnienia, bezrobotni niepełnosprawni.

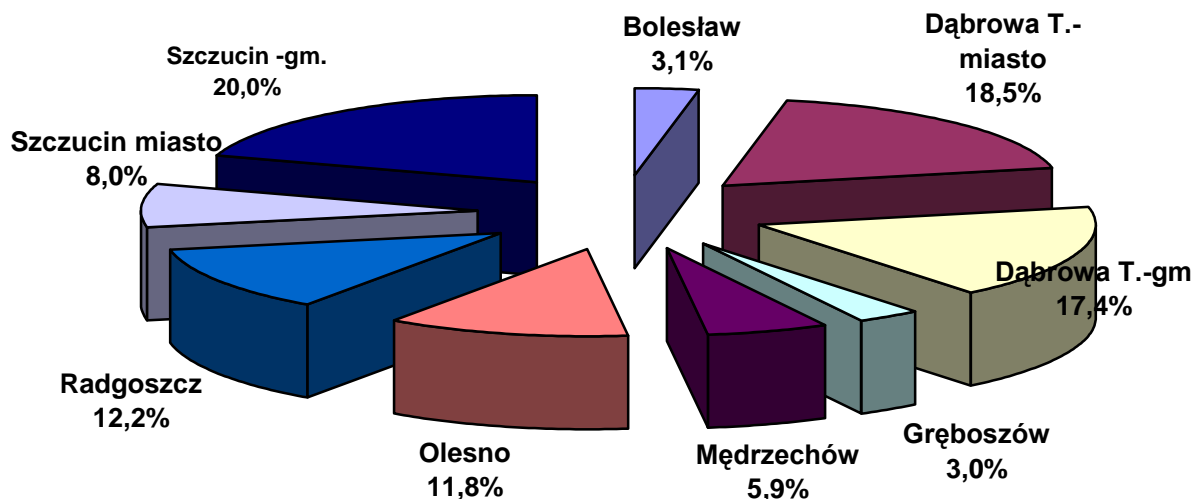
POZIOM I STRUKTURA BEZROBOCIA W PODZIALE NA GMINY

STAN na 30 CZERWCA 2010 r.

Nazwa Gminy	Bezrobotni		Bezrobotni z prawem do zasiłku		Bezrobotni bez prawa do zasiłku		Osoby w okresie do 12 m-cy od dnia ukończenia nauki	
	Ogółem	Kobiety	Ogółem	Kobiety	Ogółem	Kobiety	Ogółem	Kobiety
Bolesław	133	64	10	9	123	55	4	3
Dąbrowa T. m.	798	423	136	67	662	356	46	35
Dąbrowa T. gm.	750	391	106	54	644	337	26	19
Gręboszów	131	76	16	9	115	67	12	5
Mędzzechów	252	135	36	20	216	115	16	5
Olesno	509	276	70	28	439	248	33	22
Radgoszcz	524	259	70	30	454	229	30	20
Szczucin miasto	345	194	49	31	296	163	13	6
Szczucin gm.	861	438	91	32	770	406	41	25
OGÓŁEM	4303	2256	584	280	3719	1976	221	140

Źródło: Dane statystyczne Powiatowego Urzędu Pracy w Dąbrowie Tarnowskiej

BEZROBOTNI W PODZIALE NA GMINY
(stan w końcu czerwca 2009 r.)



Źródło: Dane statystyczne Powiatowego Urzędu Pracy w Dąbrowie Tarnowskiej

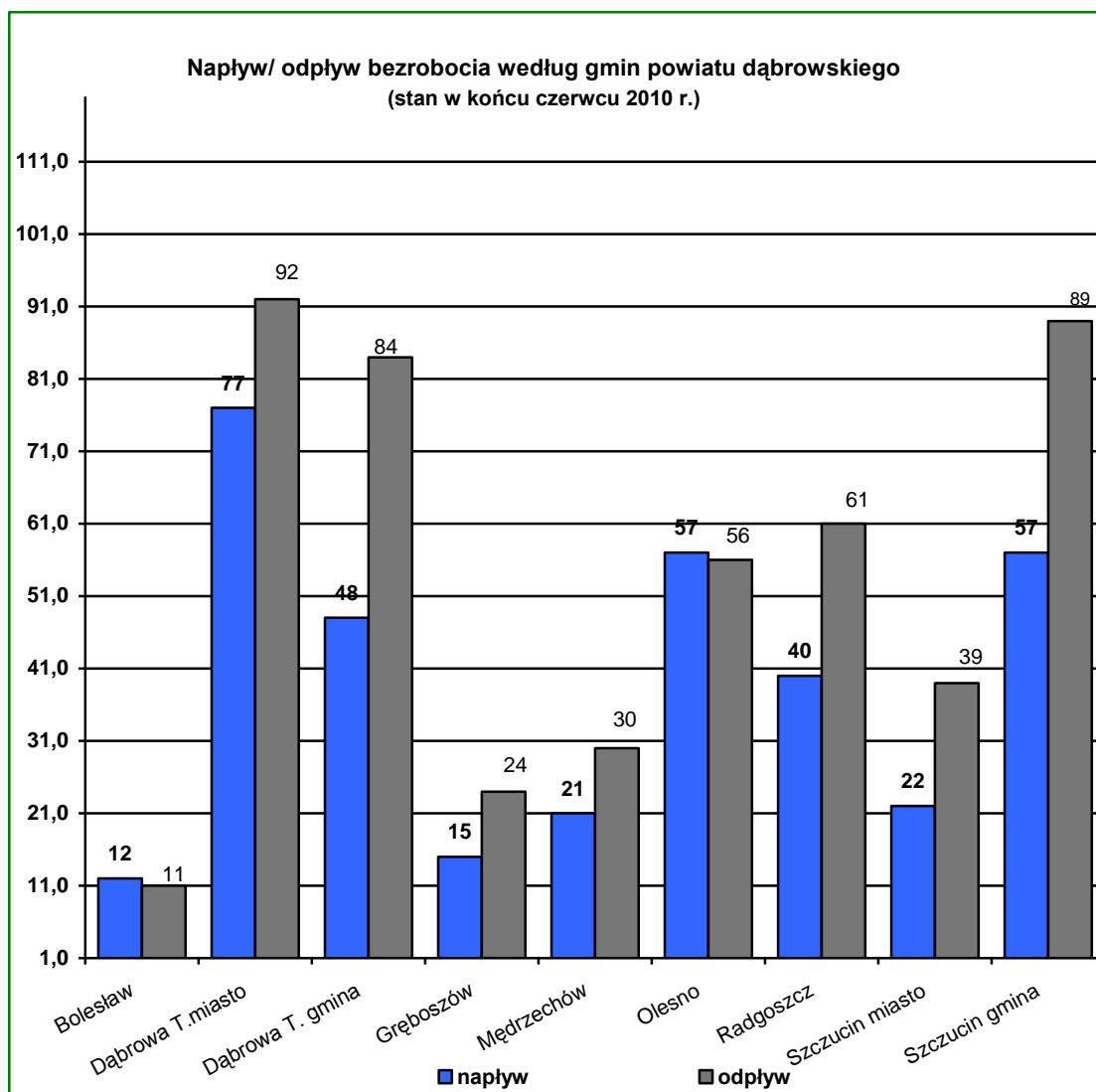
Według stanu z dnia 30 czerwca 2010 r. największa liczba osób bezrobotnych zamieszkiwało teren miasta i gminy Dąbrowa Tarnowska – 1548 (35,9%) oraz miasto i gminę Szczucin – 1206 osób (28,0% ogółu bezrobotnych). Najmniej zaś gminy: Bolesław – 133 osoby (3,1%) oraz Gręboszów – 131 osób (3,0% ogółu bezrobotnych).

Wyszczególnienie	czerwiec 2009	czerwiec 2010	Wzrost/spadek w porównaniu do czerwca 2009	Dynamika czerwiec 2009=100%
Bolesław	132	133	1	100,8%
Dąbrowa Tarn. miasto	768	798	30	103,9%
Dąbrowa Tarn. gmina	726	750	24	103,3%
Gręboszów	119	131	12	110,1%
Mędzrechów	244	252	8	103,3%
Olesno	478	509	31	106,5%
Radgoszcz	428	524	96	122,4%
Szczucin miasto	368	345	-23	93,8%
Szczucin gmina	878	861	-17	98,1%

Źródło: Dane statystyczne Powiatowego Urzędu Pracy w Dąbrowie Tarnowskiej

Analizując dane w ciągu ostatniego roku należy zauważyć, że prawie we wszystkich gminach powiatu dąbrowskiego nastąpił wzrost w ilości zarejestrowanych osób bezrobotnych oprócz gminy Szczucin. Największy wzrost odnotowano w gminie Radgoszcz (wzrost o 23,8%).

Na terenie działania Powiatowego Urzędu Pracy w Dąbrowie Tarnowskiej występuje duże przestrzenne zróżnicowanie poziomu bezrobocia. Zmiany w poziomie bezrobocia odzwierciedlają dwie zmienne: napływu i odpływu z bezrobocia. W czerwcu 2010 roku ruch bezrobotnych – „przyływu” i „odpływu” w poszczególnych gminach powiatu dąbrowskiego kształtował się następująco:



Źródło: Dane statystyczne Powiatowego Urzędu Pracy w Dąbrowie Tarnowskiej

W poszczególnych gminach powiatu dąbrowskiego największy napływ do bezrobocia odnotowano wśród bezrobotnych zamieszkujących: miasto i gminę Dąbrowa Tarnowska (**35,8%**) oraz w mieście i gminie Szczucin (**22,6%**) ogółu nowo zarejestrowanych.

Największy odpływ z bezrobocia wystąpił wśród bezrobotnych z terenu gminy miasta i gminy Dąbrowa Tarnowska (**36,4%**), miasta i gminy Szczucin (**26,5%**), najmniejszy zaś w gminie Bolesław (**2,3%**) oraz w gminie Gręboszów (**5,0%**).

Wykaz osób bezrobotnych w szczególnej sytuacji na rynku pracy z podziałem na gminy stan na 30 czerwca 2010 roku

Nazw Gminy	do 25 roku życia	którzy ukończyli szkołę wyższą, do 27 roku życia	długotrwale bezrobotne	kobiety, które nie podjęły zatrudnienia po urodzeniu dziecka	powyżej 50 roku życia	bez kwalifikacji zawodowych	bez doświadczenia zawodowego	bez wykształcenia średniego	samotnie wychowujący co najmniej jedno dziecko do 18 roku życia	którzy po odbyciu kary pozbawienia wolności nie podjęli zatrudnienia	niepełnosprawni	po zakończeniu realizacji kontraktu socjalnego
Bolesław	58	1	81	11	10	46	66	64	8	0	2	0
Dąbrowa T. m	218	13	460	85	150	216	247	376	32	9	12	0
Dąbrowa T. gm.	225	3	465	89	86	215	230	491	18	15	13	0
Gręboszów	62	1	79	10	9	39	67	68	4	1	1	0
Mędrzechów	67	2	166	36	30	84	96	149	11	5	5	0
Olesno	201	7	285	57	48	138	182	272	20	4	11	0
Radgoszcz	185	5	295	74	51	160	188	331	14	8	8	0
Szczucin miasto	87	4	227	38	43	91	113	146	13	2	4	0
Szczucin gm.	257	8	581	138	84	261	294	585	40	17	18	0
OGÓŁEM	1360	44	2639	538	511	1250	1483	2482	160	61	74	0

Źródło: Dane statystyczne Powiatowego Urzędu Pracy w Dąbrowie Tarnowskiej

Napływ bezrobotnych do ewidencji Powiatowego Urzędu Pracy w Dąbrowie Tarnowskiej w poszczególnych miesiącach 2010 r.

Wyszczególnienie	I 2010	II	III	IV	V	VI	VII	VIII	IX	X	XI	XII
Ogółem bezrobotni	4983	4959	4765	4542	4440	4303						
Bezrob.zarej. ogółem	512	275	299	281	420	349						
Po raz pierwszy w % do ogółu	54 10,5%	37 13,5%	45 15,1%	27 9,6%	177 42,1%	104 29,8%						
Po raz kolejny w % do ogółu	458 89,5%	238 86,5%	254 84,9%	254 90,4%	243 57,9%	245 70,2%						
Po pracach interwenc. w % do ogółu	5 1,0%	2 0,7%	2 0,7%	3 1,1%	1 0,2%	3 0,9%						
Po robotach publicznych w % do ogółu	63 12,3%	9 3,3%	2 0,7%	35 12,5%	11 2,6%	2 0,6%						
Po szkoleniu w % do ogółu	0 0%	5 1,8%	4 1,3%	41 14,6%	66 15,7%	43 12,3%						
Poprzednio pracujący w % do ogółu	414 80,9%	213 77,5%	225 75,3%	225 80,1%	203 48,3%	198 28,1%						
Zwol.z przyczyn zakł. w % do ogółu	17 1,4%	11 4,0%	17 5,7%	5 1,8%	4 1,0%	11 3,1%						
Dotych. niepracujący w % do ogółu	98 19,1%	62 22,5%	74 24,7%	56 19,9%	217 51,7%	151 43,3%						
do 12 m.od dnia ukoń.nauki w % do ogółu	64 12,5%	36 13,1%	43 14,4%	46 16,4%	172 41,0%	97 27,8%						
do 25 roku życia w % do ogółu	183 35,7%	108 39,3%	121 40,5%	106 37,7%	267 63,6%	177 50,7%						
Osoby niepełnospraw. w % do ogółu	9 1,8%	11 4,0%	8 2,7%	5 1,8%	12 2,9%	5 1,4%						
Zamieszkali na wsi w % do ogółu	395 77,1%	199 72,4%	195 65,2%	192 68,3%	303 72,1%	250 71,6%						
Posiadający gosp.roln w % do ogółu	78 15,2%	46 16,7%	38 12,7%	29 10,3%	35 8,3%	33 9,5%						
Długotrwale bezrob. w % do ogółu	259 50,6%	143 52,0%	167 55,9%	167 59,4%	191 45,5%	204 58,5%						

Źródło: Dane statystyczne Powiatowego Urzędu Pracy w Dąbrowie Tarnowskiej

Odplyw bezrobotnych z ewidencji Powiatowego Urzędu Pracy w Dąbrowie Tarnowskiej w poszczególnych miesiącach 2010 r.

Wyszczególnienie	I 2010	II	III	IV	V	VI	VII	VIII	IX	X	XI	XII
Wyłączeni ogółem	183	299	493	504	522	486						
Podjęcia pracy w % do ogółu	89 48,6%	132 44,1%	198 40,2%	211 41,9%	270 51,7%	162 33,3%						
Praca niesubsud. w % do ogółu	88 48,1%	62 20,7%	114 23,1%	136 27,0%	131 25,1%	102 21,0%						
Praca interwencyjna % do ogółu podjęć pr	1 0,5%	19 6,3%	28 5,7%	32 11,4%	25 4,8%	17 3,5%						
Roboty publiczne % do ogółu	0 0%	45 15,1%	20 4,1%	0 0%	58 11,1%	25 5,1%						
Roz.pracy społ. użyt. % do ogółu	0 0%	0 0%	0 0%	0 0%	6 1,1%	0 0%						
Otrzymanie dotacji na dział. gosp.	0 0%	4 1,3%	28 5,7%	31 6,2%	44 8,4%	15 3,1%						
Refundacja kosztów doposażenia bezrob.	0 0%	2 0,7%	8 1,6%	12 2,4%	12 2,3%	3 0,6%						
Rozp.szkolenia w % do ogółu	0 0%	20 6,7%	13 2,6%	41 8,1%	27 5,2%	65 13,4%						
Rozpoczęcia stażu w % do ogółu	5 2,7%	43 14,4%	117 23,7%	99 19,6%	73 14,0%	89 18,3%						
Nie potwierdz.gotow. w % do ogółu	42 23,0%	61 20,4%	93 18,9%	73 14,5%	72 13,8%	102 21,0%						
Dobrowoln.rezygn. w % do ogółu	32 17,5%	30 10,0%	43 8,7%	65 12,9%	55 10,5%	43 8,8%						
Podjęcia nauki w % do ogółu	0 0%	0 0%	0 0%	0 0%	0 0%	0 0%						
Ukończen.60 lub 65 l w % do ogółu	2 1,1%	0 0%	0 0%	1 0,2%	0 0%	0 0%						
Nabycie pr.emer.rent w % do ogółu	1 0,5%	2 0,7%	5 1,0%	2 0,4%	3 0,6%	8 1,6%						
Nab.upr.do świadcz. przedemerytalnego	2 1,1%	1 0,3%	4 0,8%	2 0,4%	0 0%	2 0,4%						