



INFORMACJA O SYTUACJI NA LOKALNYM RYNKU PRACY W POWIECIE DĄBROWA TARNOWSKA

Według stanu na dzień 31 maja 2010

DĄBROWA TARNOWSKA, CZERWIEC 2010.

INFORMACJA O SYTUACJI NA RYNKU PRACY

W POWIECIE DĄBROWA TARNOWSKA

według stanu na dzień 31 maja 2010 r.

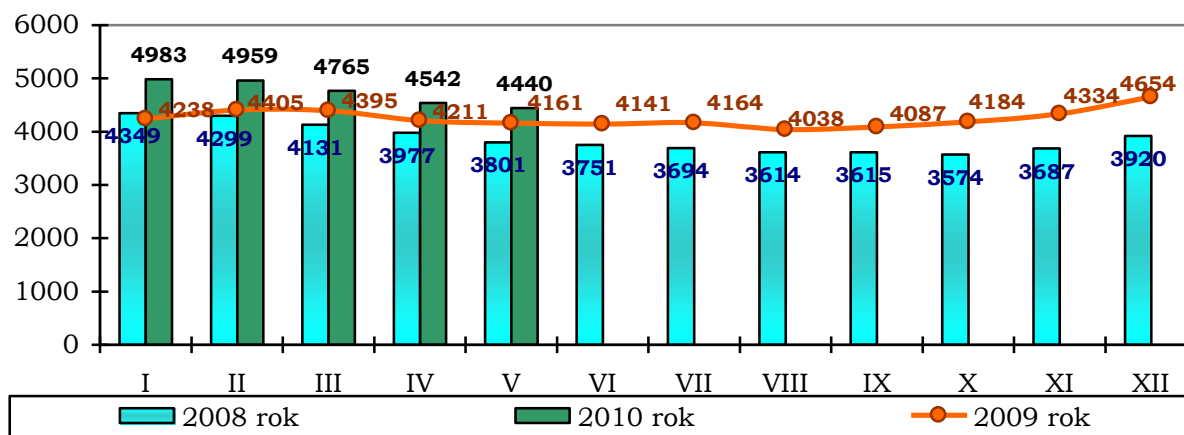
1. POZIOM BEZROBOCIA

Według stanu na dzień 31 maja 2010 w PUP w Dąbrowie Tarnowskiej zarejestrowanych było **4440** osób bezrobotnych, w tym **3844** tj. 86,6 % ogółu to osoby bez prawa do zasiłku, a **596** (13,4 % ogółu) – z prawem do zasiłku.

Zdecydowaną większość zarejestrowanych stanowią osoby, które pracowały przed uzyskaniem statusu bezrobotnego, bo **3222** czyli 72,6 % ogółu bezrobotnych.

Natomiast osób, które dotychczas nie pracowały było **1218** tj. 27,4 % bezrobotnych.

W ewidencji bezrobotnych pozostawało 170 (3,8%) osób zwolnionych z przyczyn dotyczących zakładu pracy.



Źródło: Dane statystyczne Powiatowego Urzędu Pracy w Dąbrowie Tarnowskiej

W porównaniu do kwietnia 2010 r. liczba bezrobotnych **spadła o 102 osoby**.

Liczba bezrobotnych z prawem do zasiłku **spadła o 30 osób**.

W omawianym okresie Powiatowy Urząd Pracy w Dąbrowie Tarnowskiej zarejestrował **420** osób – **9,5%** do ogółu bezrobotnych. Największy udział w grupie nowo zarejestrowanych miały osoby rejestrujące się po raz kolejny, stanowiły one **57,9%** (243 osoby). Osoby rejestrujące się po raz pierwszy stanowiły **42,1%** (177 osób) ogółu nowo zarejestrowanych. Rejestrujący się w maju 2010 r. to w przeważającej większości osoby zamieszkałe na wsi (303 osoby, tj. 72,1% ogółu nowo zarejestrowanych) oraz osoby poprzednio pracujące (203 osoby, tj. 48,3 % ogółu nowo zarejestrowanych).

W miesiącu maju rynek pracy na terenie powiatu dąbrowskiego charakteryzował się:

- wysokim udziałem kobiet wśród zarejestrowanych bezrobotnych – w maju 2010 roku stanowiły one **51,6%** (2291 osób);
- wysokim udziale mieszkańców wsi – w maju 2010 roku stanowili **73,6%** (3269 osób);
- wysokim udziale bezrobotnych o niskim poziomie wykształcenia – **58,1%** to osoby z wykształceniem zasadniczym zawodowym, gimnazjalnym lub poniżej (na koniec maja 2579 zarejestrowanych osób);
- wysokim udziale osób długotrwale bezrobotnych – ta grupa bezrobotnych – 2671 osób – stanowiła **60,2%** ogółu zarejestrowanych na koniec maja 2010 r. W porównaniu ze stanem z ubiegłego miesiąca liczba ta spadła o 68 osób.

Ocena zmian w poziomie bezrobocia (według wybranych kategorii)

Wyszczególnienie	Liczba bezrobotnych wg stanu na dzień 30.05.2009r.	Liczba bezrobotnych wg stanu na dzień 30.04.2010r.	Liczba bezrobotnych wg stanu na dzień 31.05.2010r.	Wzrost/spadek w porównaniu do maja 2009r.	Wzrost/spadek w porównaniu do kwietnia 2010r.	Dynamika kwiecień 2010 rok =100%
Bezrobotni ogółem	4161	4542	4440	279	-102	97,8
kobiety	2146	2289	2291	145	2	100,1
mężczyźni	2015	2253	2149	134	-104	95,4
Poprzednio pracujący	3001	3420	3222	221	-198	94,2
Dotychczas niepracujący	1160	1122	1218	58	96	108,6
Zamieszkali na wsi	3023	3360	3269	246	-91	97,3
Z prawem do zasiłku	595	626	596	1	-30	95,2
Bez prawa do zasiłku	3566	3916	3844	278	-72	98,2
Zwolnieni z przyczyn zakładu pracy	154	181	170	16	-11	93,9
Osoby w okresie do 12 miesięcy od dnia ukończenia nauki	277	146	284	7	138	194,5
Do 25 roku życia	1331	1383	1445	114	62	104,5

Źródło: Dane statystyczne Powiatowego Urzędu Pracy w Dąbrowie Tarnowskiej

Analizując sytuację na lokalnym rynku pracy w powiecie dąbrowskim w porównaniu do poprzedniego miesiąca odnotowano wzrost rejestracji wśród osób młodych, które zarejestrowały się w urzędzie pracy w okresie do 12 miesięcy od dnia ukończenia nauki (wzrost o 94,5%).

Obowiązujące od stycznia 2005 roku nowe zasady sprawozdawczości pozwalają na statystyczne monitorowanie wyodrębnionej kategorii bezrobotnych „**Osoby w szczególnej sytuacji na rynku pracy**”, w stosunku, do których przede wszystkim mogą być stosowane działania aktywizujące, określone ustawą o promocji zatrudnienia i instytucjach rynku pracy .

Należą do nich osoby:

- do 25 roku życia – **32,5%** ogółu bezrobotnych (1445 osób zarejestrowanych na koniec maja 2010 r.);
- które ukończyły szkołę wyższą, do 27 roku życia – **1,6%** ogółu bezrobotnych (69 osób);
- długotrwale bezrobotne¹ – **60,2%** ogółu bezrobotnych (2671 osób);
- kobiety, które nie podjęły zatrudnienia po urodzeniu dziecka – **12,1%** ogółu bezrobotnych (536 kobiet);
- powyżej 50 roku życia – stanowili **11,9%** ogółu bezrobotnych na koniec maja 2010 r. (530 osób);
- bez kwalifikacji zawodowych² - **29,0%** ogółu bezrobotnych na koniec maja 2010 r. (1288 osób);
- bez doświadczenia zawodowego³ – **34,3%** ogółu bezrobotnych (1525 osób);
- bez wykształcenia średniego – **58,1%** ogółu bezrobotnych (2579 osób);
- samotnie wychowujący co najmniej jedno dziecko do 18 roku życia – **3,6%** ogółu bezrobotnych (160 osób);
- które, po odbyciu kary pozbawienia wolności nie podjęły zatrudnienia – **1,4%** (60 osób);
- niepełnosprawni – **1,8%** ogółu na koniec maja 2010 r. (78 osób);
- po zakończeniu realizacji kontraktu socjalnego – **0%** ogółu (0 osób).

Najbardziej liczebną grupą wśród „osób w szczególnej sytuacji na rynku pracy” reprezentują długotrwale bezrobotni, którzy stanowią 60,2% ogółu bezrobotnych. Kolejną grupę pod względem liczebności stanowią osoby bezrobotne z niskim poziomem wykształcenia 58,1%. Najmniej liczebną grupą to bezrobotni, którzy po odbyciu kary pozbawienia wolności nie podjęli zatrudnienia (1,4 %), bezrobotni którzy ukończyli szkołę wyższą, do 27 roku życia (1,6%) oraz niepełnosprawni (1,%).

¹ **bezrobotnym długotrwale** - oznacza to bezrobotnego pozostającego w rejestrze powiatowego urzędu pracy łącznie przez okres ponad 12 miesięcy w okresie ostatnich 2 lat, z wyłączeniem okresów odbywania stażu i przygotowania zawodowego dorosłych.

² **bezrobotnym bez kwalifikacji zawodowych** – oznacza bezrobotnego nie posiadającego kwalifikacji do wykonywania jakiegokolwiek zawodu poświadczonych dyplomem, świadectwem, zaświadczeniem instytucji szkoleniowej lub innym dokumentem uprawniającym do wykonywania zawodu.

³ **bezrobotnym bez doświadczenia zawodowego** – oznacza to bezrobotnego, który wykonywał zatrudnienie, inną pracę zarobkową lub prowadził działalność gospodarczą przez łączny okres poniżej 6 miesięcy.

NAPŁYW I STRUKTURA BEZROBOCIA W POWIECIE DĄBROWSKIM

zarejestrowano ogółem	281	104	1787	766	4440	2291	2291	100
w tym:								
poprzednio pracujący	225	80	1280	482	3222	72,6	1568	68,4
zwolnieni z przyczyn zakładu pracy	5	4	54	32	170	3,8	110	4,8
dotychczas nie pracujący	56	24	507	284	1218	27,4	723	31,6
zarejestrowani po raz pierwszy	27	12	340	178	X	X	X	X
zarejestrowani po raz kolejny	254	92	1447	588	X	X	X	X
z prawem do zasiłku	53	25	374	135	596	13,4	263	11,5
zamieszkali na wsi	192	67	1284	535	3269	73,6	1667	72,8
do 12 miesięcy od ukończenia nauki	46	22	361	210	284	6,4	158	6,9
Osoby w szczególnej sytuacji na rynku pracy (z ogółem)								
do 25 roku życia	106	42	785	380	1445	32,5	762	33,3
do 27 lat, ukończyły szkołę wyższą	16	9	62	37	69	1,6	41	1,8
długotrwale bezrobotni	167	61	927	407	2671	60,2	1476	64,4
kobiety, które nie podjęły zatrudnienia po urodzeniu dziecka	X	14	X	96	X	X	536	23,4
powyżej 50 r. życia	46	10	196	62	530	11,9	211	9,2
bez kwalifikacji zawodowych	75	23	535	260	1288	29,0	633	27,6
bez doświadczenia zawodowego	81	35	666	353	1525	34,3	886	38,7
bez wykształcenia średniego	154	32	872	245	2579	58,1	1057	46,1
samotnie wychowujące co najmniej jedno dziecko do 18 roku życia	16	4	40	22	160	3,6	131	5,7
którzy po odbyciu kary pozbawienia wolności nie podjęli zatrudnienia	6	0	20	0	60	1,4	1	0,0
niepełnosprawni	5	1	45	16	78	1,8	33	1,4
po zakończeniu realizacji kontraktu socjalnego	0	0	0	0	0	0,0	0	0,0

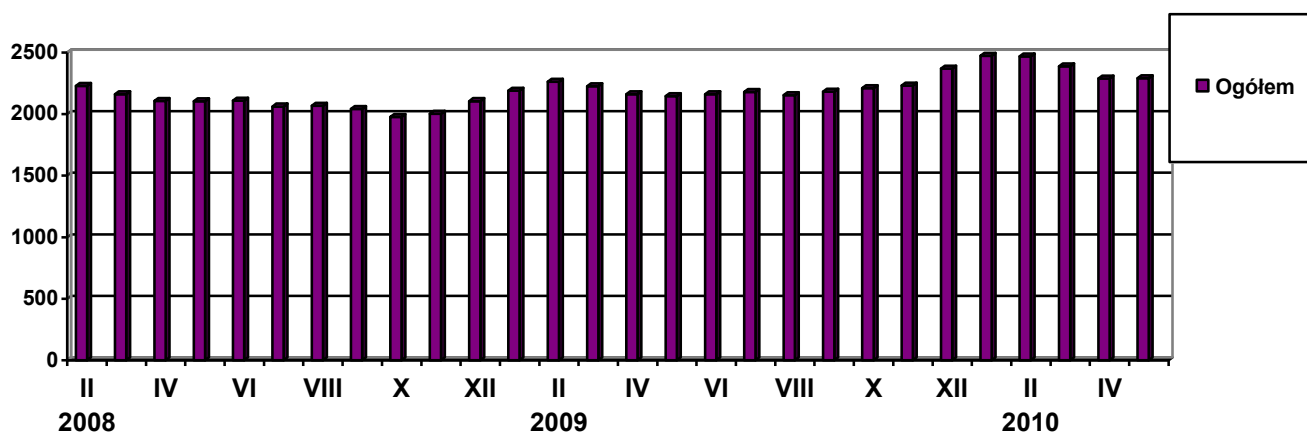
ODPŁYW Z BEZROBOCIA W POWIECIE DĄBROWSKIM

Wyszczególnienie		wyłączeniu w maju 2010				narastająco od początku 2010 roku			
		ogółem	% z ogółu	kobiety	% z ogółu kobiet	ogółem	kobiety		
wyłączono z ewidencji ogółem		522	100	203	100	2001	844		
w tym:									
podjęcia pracy w m-cu sprawozdawczym		270	51,7	68	33,5	900	287		
z tego:	niesubsydiowanej		131	25,1	42	20,7	531	195	
	subsydiowanej		139	26,6	26	12,8	369	92	
	z tego:	prac interwencyjnych		25	4,8	7	3,4	105	43
		robót publicznych		58	11,1	12	5,9	123	18
		podjęcia działalności gospodarczej		44	8,4	5	2,5	107	24
		podjęcia pracy w ramach refundacji kosztów zatrudnienia bezrobotnego		12	2,3	2	1,0	34	7
		inne		0	0,0	0	0,0	0	0
rozpoczęcia szkolenia		27	5,2	25	12,3	101	40		
rozpoczęcia stażu		73	14,0	45	22,2	337	235		
rozpoczęcia przygotowania zawodowego dorosłych		0	0,0	0	0,0	0	0		
rozpoczęcia pracy społecznie użytecznej		6	1,1	6	3,0	6	6		
rozpocz. realizacji indywidualnego programu zatrudnienia socjalnego lub podpisania kontraktu socjalnego		0	0,0	0	0,0	0	0		
odmowy bez uzasadnionej przyczyny przyjęcia propozycji odpowiedniej pracy lub innej formy pomocy		0	0,0	0	0,0	8	2		
niepotwierdzenia gotowości do podjęcia pracy		72	13,8	20	9,9	341	125		
dobrowolnej rezygnacji ze statusu bezrobotnego		55	10,5	31	15,3	225	113		
podjęcia nauki		0	0,0	0	0,0	0	0		
ukończenia 60/65 lat		0	0,0	0	0,0	3	3		
nabycia praw emeryt. lub rentowych		3	0,6	1	0,5	13	4		
nabycia praw do świadczenia przedemerytalnego		0	0,0	0	0,0	9	5		
innych		16	3,1	7	3,4	58	24		
Według wybranych kategorii bezrobotnych:									
do 25 roku życia		188	36,0	78	38,4	826	377		
powyżej 50 roku życia		55	10,5	6	3,0	196	45		
długotrwale bezrobotne		259	49,6	128	63,1	960	481		

2. STRUKTURA BEZROBOTNYCH

1. Kobiety

Według stanu na dzień 31 maja 2010 r. w PUP zarejestrowanych było 2291 kobiet, co stanowi **51,6%** ogółu bezrobotnych.



Liczba bezrobotnych **kobiet wzrosła o 2 osoby** w porównaniu do poprzedniego miesiąca. W maju 2010 r. zarejestrowano **205** kobiet, co stanowi **48,8%** ogółu nowo zarejestrowanych, a wyłączono z ewidencji **203** kobiety, co stanowi **38,9%** ogółu wyłączonych. Liczba kobiet bez prawa do zasiłku **2028** tj. **45,7%** ogółu bezrobotnych.

Wybrane kategorie osób bezrobotnych (wg stanu na dzień 31 maja 2010 r.)

Kategorie bezrobotnych	liczba (w osobach)	w tym kobiety (w osobach)	w odsetkach do ogółu w poszczególnych kategoriach
Bezrobotni ogółem	4440	2291	51,6
Dotychczas niepracujący	1218	723	59,4
Długotrwale bezrobotni	2671	1476	55,3
Którzy ukończyli szkołę wyższą, do 27 roku życia	69	41	59,4
Bez doświadczenia zawodowego	1525	886	58,1

Źródło: Dane statystyczne Powiatowego Pracy w Dąbrowie Tarnowskiej

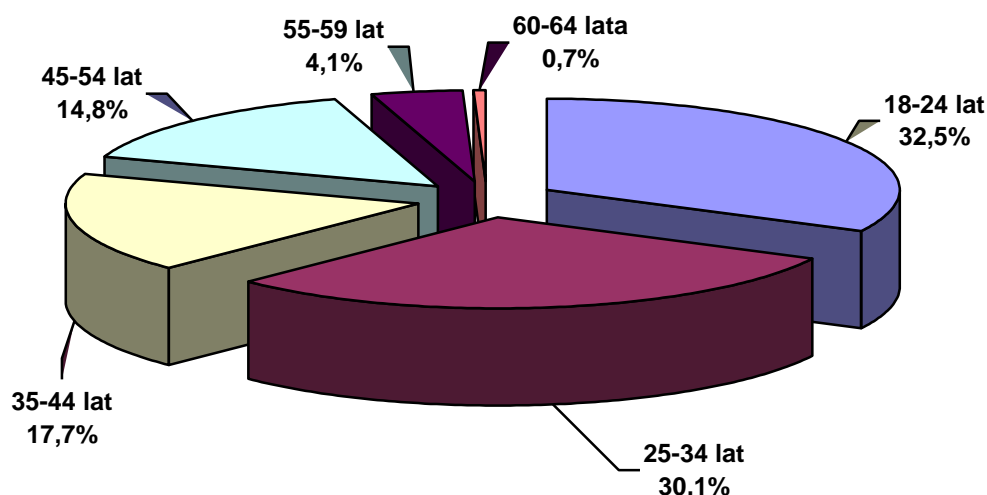
W miesiącu maju liczba zarejestrowanych bezrobotnych kobiet była wyższa od liczby zarejestrowanych bezrobotnych mężczyzn. Ich stan na koniec maja ukształtował się na poziomie **51,6%**, mężczyzn zaś **48,4%**.

Kobiety stanowiły wysoki odsetek wśród bezrobotnych, którzy

- ukończyli szkołę wyższą, do 27 roku życia (**59,4%**)
- dotychczas nie podjęli żadnej formy zatrudnienia (**59,4%**),
- nie posiadają doświadczenia zawodowego (**58,1%**),
- długotrwale bezrobotni (**55,3%**).

2. Informacje dodatkowe dotyczące struktury bezrobocia w miesiącu maju 2010 r.

BEZROBOTNI WEDŁUG WIEKU (stan w końcu maja 2010 r.)



Źródło: Dane statystyczne Powiatowego Urzędu Pracy w Dąbrowie Tarnowskiej

Największą grupę wśród zarejestrowanych bezrobotnych w miesiącu maju 2010 stanowiły osoby młode w wieku od 18-24 lat (1445 osób) oraz w grupie wiekowej od 25–34 lat (1335 osób).

Struktura bezrobocia w powiecie dąbrowskim według wieku

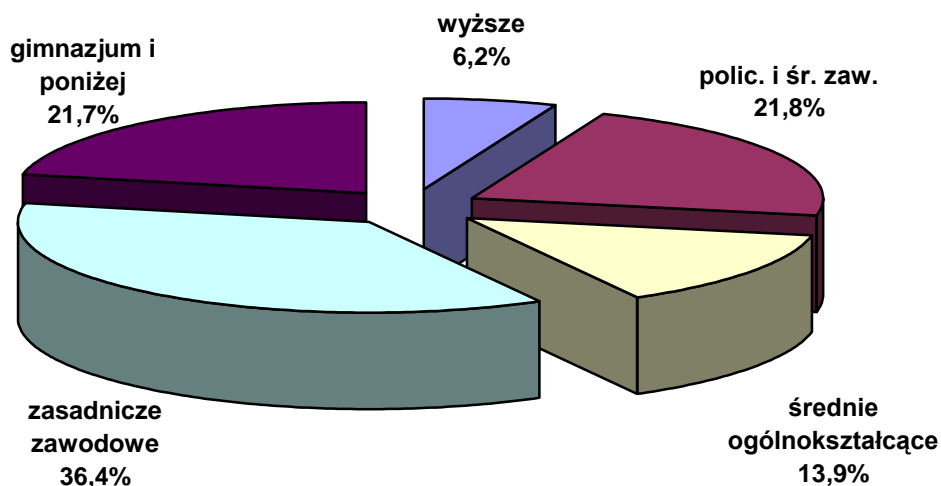
Wyszczególnienie	Maj 2009		Maj 2010		Dynamika maj 2009=100%
	liczba	%	liczba	%	%
18- 24 lat	1331	32,0%	1445	32,5%	108,6%
25-34 lat	1195	28,7%	1335	30,1%	111,7%
35-44 lat	791	19,0%	788	17,7%	99,6%
45-54 lat	655	15,7%	659	14,8%	100,6%
55-59 lat	169	4,1%	184	4,1%	108,9%
60-64 lat	20	0,5%	29	0,7%	145,0%
Ogółem	4161	100,0%	4440	100,0%	106,7%

Źródło: Dane statystyczne Powiatowego Pracy w Dąbrowie Tarnowskiej

Udział osób młodych w ogóle zarejestrowanych bezrobotnych tj. w wieku od 18-24 roku wzrósł w porównaniu do 2009 r. o 114 osób. W odniesieniu do grup wiekowych od 35-54 roku życia nastąpił nieznaczny spadek w ilości zarejestrowanych bezrobotnych w ogóle zarejestrowanych bezrobotnych.

Analizując dynamikę wzrostu w stosunku do poprzedniego roku spadki w ilości zarejestrowanych bezrobotnych odnotowano w przedziale od 35 – 54 lat, zaś w pozostałych przedziałach nastąpiły wzrosty przy czym najwyższy wśród osób powyżej 60 roku życia (wzrost o 45%).

BEZROBOTNI WEDŁUG WYKSZTAŁCENIA
(stan w końcu maj 2010 r.)



Źródło: Dane statystyczne Powiatowego Urzędu Pracy w Dąbrowie Tarnowskiej

Większość bezrobotnych w powiecie dąbrowskim to osoby z wykształceniem zasadniczym zawodowym. Na koniec maja 2010 r. zarejestrowanych było 1616 osób, co stanowiło 36,4% ogółu zarejestrowanych bezrobotnych. Drugą pod względem liczebności stanowiły osoby z wykształceniem policealnym i średnim zawodowym – 970 osób, co stanowiło 21,8% ogółu zarejestrowanych.

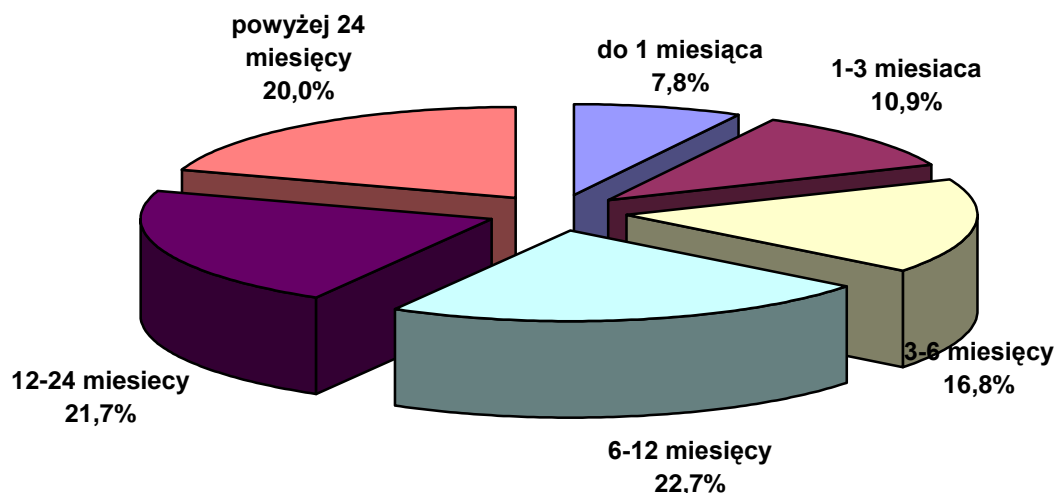
Struktura bezrobocia w powiecie dąbrowskim według wykształcenia

Wyszczególnienie	Maj 2009		Maj 2010		Dynamika maj 2009=100%
	liczba	%	liczba	%	%
wyższe	192	4,6%	274	6,2%	142,7%
policealne i średnie zawodowe	909	21,8%	970	21,8%	106,7%
średnie ogólnokształcące	544	13,1%	617	13,9%	113,4%
zasadnicze zawodowe	1573	37,8%	1616	36,4%	102,7%
gimnazjum i poniżej	943	22,7%	963	21,7%	102,1%
Ogółem	4161	100,0%	4440	100,0%	106,7%

Źródło: Dane statystyczne Powiatowego Urzędu Pracy w Dąbrowie Tarnowskiej

Śledząc dynamikę według poziomu wykształcenia w ciągu ostatniego roku odnotowano wzrosty we wszystkich kategoriach według poziomu wykształcenia. Największy wzrost odnotowano w grupie osób z wykształceniem wyższym, gdzie liczby z 192 zarejestrowanych bezrobotnych w maju 2009 r. zwiększyła się do 274 osób zarejestrowanych w maju 2010 r. (wzrost o 42,7%).

BEZROBOTNI WEDŁUG CZASU POZOSTAWANIA BEZ PRACY
(stan w końcu maj 2010 r.)



Źródło: Dane statystyczne Powiatowego Urzędu Pracy w Dąbrowie Tarnowskiej

Na koniec maja 2010 r. w powiecie dąbrowskim 1855 osób bezrobotnych oczekiwały na pracę ponad 12 miesięcy, co stanowiło 41,7% ogółu bezrobotnych. Struktura bezrobotnych według czasu oczekiwania na pracę w miesiącu maju w latach 2009 – 2010 przedstawia się następująco:

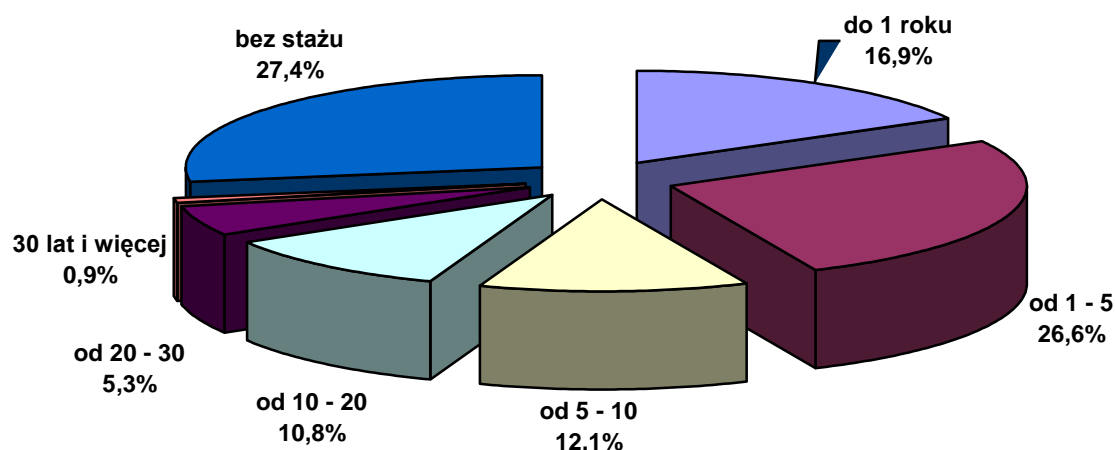
Struktura bezrobocia w powiecie dąbrowskim według czasu oczekiwania na pracę

Wyszczególnienie	Maj 2009		Maj 2010		Dynamika maj 2009=100%
	liczba	%	liczba	%	%
do 1 miesiąca	346	8,3%	348	7,8%	100,6%
od 1 do 3 miesięcy	523	12,6%	483	10,9%	92,4%
od 3 do 6 miesięcy	819	19,7%	746	16,8%	91,1%
od 6 do 12 miesięcy	920	22,1%	1008	22,7%	109,6%
od 12 do 24 miesięcy	543	13,0%	965	21,7%	177,7%
powyżej 24 miesiące	1010	24,3%	890	20,0%	88,1%
Ogółem	4161	100,0%	4440	100,0%	106,7%

Źródło: Dane statystyczne Powiatowego Urzędu Pracy w Dąbrowie Tarnowskiej

Śledząc dynamikę w ciągu ostatniego roku największy wzrost odnotowano wśród osób bezrobotnych, których czas oczekiwania na pracę wynosił od 12 – 24 miesięcy (wzrost o 422 osoby tj. o 77,7% w stosunku do poprzedniego roku) oraz w przedziale od 6 – 12 miesięcy (wzrost o 88 osób tj. o 9,6% w stosunku do poprzedniego roku). Spadki zaś odnotowano w przedziałach - w okresie od 1 do 6 miesięcy oraz powyżej 24 miesięcy - oczekiwania na pracę.

BEZROBOTNI WEDŁUG STAŻU PRACY
(stan w końcu maja 2010 r.)



Źródło: Dane statystyczne Powiatowego Urzędu Pracy w Dąbrowie Tarnowskiej

Analizę struktury bezrobocia rejestrowanego ze względu na staż pracy oparto o siedem przedziałów, w tym jeden obejmował osoby bez stażu pracy uwzględnionych w statystycznych badaniach bezrobocia. Według stanu na dzień 31 maja 2010 r. najwyższy odsetek stanowiły osoby legitymujące się stażem pracy od 1-5 lat - **26,6%** (1179 osób). Najmniej liczącą grupę bezrobotnych stanowiły osoby z bardzo długim stażem pracy tj. powyżej 30 lat – **0,9%** (39 osób).

Struktura bezrobocia w powiecie dąbrowskim według stażu pracy

Wyszczególnienie	Maj 2009		Maj 2010		Dynamika maj 2009=100%
	liczba	%	liczba	%	%
do 1 roku	685	16,5%	751	16,9%	109,6%
1 - 5	1059	25,5%	1179	26,6%	111,3%
5 - 10	500	12,0%	538	12,1%	107,6%
10 - 20	483	11,6%	481	10,8%	99,6%
20 - 30	238	5,7%	234	5,3%	98,3%
30 lat i więcej	36	0,9%	39	0,9%	108,3%
bez stażu	1160	27,9%	1218	27,4%	105,0%
Ogółem	4161	100,0%	4440	100,0%	106,7%

Źródło: Dane statystyczne Powiatowego Urzędu Pracy w Dąbrowie Tarnowskiej

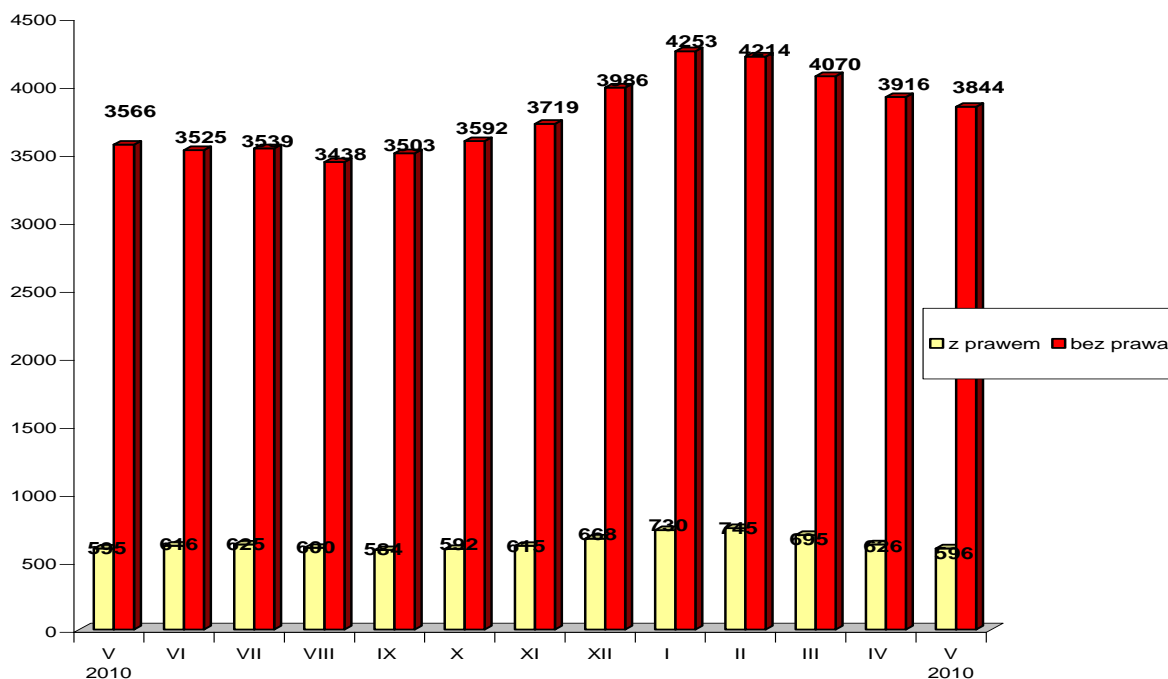
Śledząc dynamikę według kategorii stażu pracy w ciągu ostatniego roku spadki odnotowano wśród osób bezrobotnych ze stażem pracy od 10 do 30 lat. Największy wzrost odnotowano wśród osób w grupie ze stażem pracy do 1- 5 lat, gdzie liczby z 1059 zarejestrowanych w maju 2009 r. zwiększyła się do 1179 osób w 2010 r. (wzrost o 11,3%).

3. Bezrobotni, którzy ukończyli szkołę w okresie do 12 miesięcy od dnia rozpoczęcia nauki

Na koniec maja 2010 roku wśród zarejestrowanych bezrobotnych **284** osoby ukończyły szkołę w okresie do 12 miesięcy od dnia ukończenia nauki / **6,4%** ogółu bezrobotnych/ w tym **158** kobiety.

Wyszczególnienie	zarejestrowani w maju 2010 roku		Narastająco od początku 2010 roku		Stan na koniec okresu sprawozdawczego		
	ogółem	kobiety	ogółem	kobiety	ogółem	kobiety	
osoby w okresie do 12 miesięcy od dnia ukończenia nauki	172	109	361	210	284	158	
z tego:	wyższe	7	5	64	37	62	38
	średnie zaw.	51	22	100	42	52	23
	LO	98	78	146	115	92	74
	zas.zawod.	16	4	50	15	78	23
	gimn.i pon.	0	0	1	1	0	0

Bezrobotni z prawem i bez prawa do zasiłku



Źródło: Dane statystyczne Powiatowego Urzędu Pracy w Dąbrowie Tarnowskiej

- *bezrobotni według rodzaju działalności ostatniego miejsca pracy oraz oferty pracy.*

Na dzień 31 maja 2010 r. wśród osób, które pracowały przed zarejestrowaniem się w PUP w Dąbrowie Tarnowskiej – **2319** osób pracowało w sektorze prywatnym, co stanowi 72,0% ogółu pracujących.

Natomiast w sektorze publicznym pracowało **903** osoby, tj. 28,0% ogółu pracujących.

Duże grupy stanowiły :

- osoby pracujące w handlu hurtowym i detalicznym **838** – 26,0% ogółu pracujących,
- zatrudnieni w przetwórstwie przemysłowym **664** – 20,6%,
- w administracji publicznej i obrona narodowa; obowiązkowe ubezpieczenia społeczne **471** osób – 14,6%,
- w budownictwie **424** – 13,1%.

Najmniej osób reprezentowało sekcje:

- górnictwo i wydobywanie – 5,
- działalność związana z obsługą rynku nieruchomości – 10,
- wytwarzanie i zaopatrzenie w energię elektryczną, gaz i parę wodną i powietrze do układów klimatyzacyjnych – 8.

4. Zwolnienia z przyczyn dotyczących zakładu pracy

W miesiącu maju 2010 żaden zakład działający na terenie powiatu dąbrowskiego nie zgłosił zwolnień z przyczyn dotyczących zakładów pracy (zwolnienie grupowe).

5. Osoby niepełnosprawne

Według stanu na 31 maja 2010 roku w powiecie dąbrowskim pozostawało zarejestrowanych 78 osób bezrobotnych niepełnosprawnych. Stanowili oni 1,8% ogółu bezrobotnych. Wśród bezrobotnych niepełnosprawnych kobiety stanowią 42,3%.

Ponadto w ewidencji Powiatowego Urzędu Pracy w Dąbrowie Tarnowskiej pozostało 6 osób niepełnosprawnych zarejestrowanych jako poszukujący pracy /w tym 1 kobieta/.

6. Osoby zarejestrowane jako poszukujące pracy

Poza ogólną liczbą bezrobotnych Powiatowy Urząd Pracy obsługuje jeszcze osoby, które są ewidencjonowane jako poszukujące pracy. Na koniec maja 2010 r. w PUP w Dąbrowie Tarnowskiej, jako poszukujący pracy, było zarejestrowanych 39 osób (w tym kobiet 15).

7. Udział w projektach EFS

W maju 2010 r. skierowano bezrobotnych do udziału w działaniach realizowanych w ramach projektów współfinansowanych z Europejskiego Funduszu Społecznego w ramach:

- prac interwencyjnych – 19 osób,
- stażu – 52 osoby,
- podjęcia działalności gospodarczej – 29 osób,
- szkolenia – 15 osób.

Indywidualny Plan Działania - IPD to osobisty program poszukiwania pracy przygotowany przy współpracy osoby bezrobotnej i poszukującej pracy z pośrednikiem pracy, doradcą zawodowym, specjalistą do spraw szkoleń czy też liderem Klubu Pracy. IPD polega na ustaleniu z pozostającym bez pracy szeregu działań dostosowanych do jego sytuacji osobistej i lokalnego rynku pracy. Efektem podjętych działań jest zatrudnienie osoby, podjęcie przez nią działalności gospodarczej lub innej pracy zarobkowej.

Kogo obejmuje IPD?

- wszystkie chętne osoby bezrobotne i poszukujące pracy ? **dobrowolnie do 6 miesięcy** od momentu rejestracji,
- wszystkie osoby bezrobotne ? **obowiązkowo po 6 miesiącach** od momentu rejestracji,
- osoby, które nie otrzymały w ciągu 180 dni od daty rejestracji żadnej formy pomocy,
- bezrobotnych zaraz po zakończeniu jednej z form aktywizacji (stażu, szkolenia, przygotowania zawodowego dorosłych).

W Powiatowym Urzędzie Pracy w Dąbrowie Tarnowskiej na koniec maja 2010 roku 221 osób (w tym 147 kobiet) realizowało Indywidualny Plan Działania zwany w skrócie IPD.

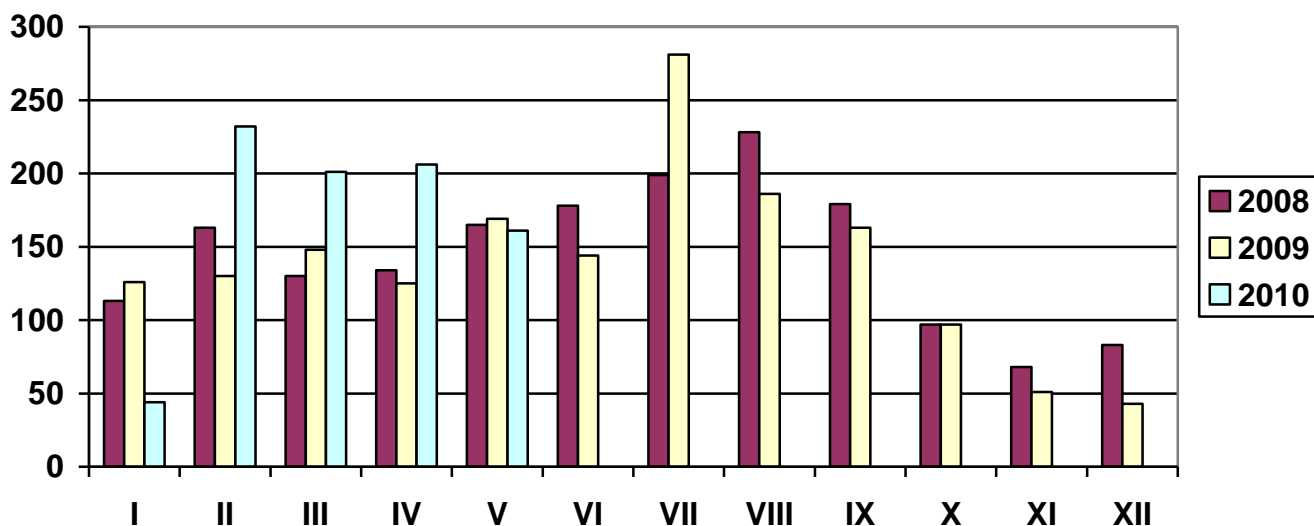
A oto jak przedstawiał się szczegółowo wykaz osób objętych Indywidualnym Planem Działania :

Wyszczególnienie	Razem	Kobiety	Razem	Kobiety
	w miesiącu maju 2010		w końcu miesiąca maja 2010 r.	
Bezrobotni realizujący IPD	-	-	221	147
Bezrobotni, dla których przygotowano IPD	34	26	-	-
Bezrobotni, którzy zakończyli realizację IPD	0	0	X	X

OFERTY PRACY

Wyszczególnienie		Zgłoszone w maju 2010				Narastająco od początku roku 2010			
		razem	z rub. 1 dot. pracy			razem	z rub. 1 dot. pracy		
			subsydjo wanej	z sektora publicz.	sezonow ej		subsydjo wanej	z sektora publicz.	sezonow ej
Ogółem wolne miejsca pracy i miejsca aktywizacji zawodowej		161	123	66	9	844	666	375	48
z ogółem	zatrudnienie lub inna praca zarobkowa	100	62	45	9	479	301	205	48
	miejsca aktywizacji	61	61	21	0	365	365	170	X
	w tym								
	staże	61	61	21	X	359	359	164	X
	przygotowanie zawodowe dorosłych	0	0	0	X	0	0	0	X
	prace społecznie użyteczne	0	0	0	X	6	6	6	X
	dla niepełnosprawnych	2	0	0	0	3	0	0	1
dla osób w okresie do 12 miesięcy od dnia ukończenia nauki	0	0	0	0	0	0	0	0	

LICZBA OFERT PRACY



Źródło: Dane statystyczne Powiatowego Urzędu Pracy w Dąbrowie Tarnowskiej

AKTYWNE FORMY PRZECIWDZIAŁANIA BEZROBOCIU

Przekwalifikowania i przyuczania do zawodu ze środków FUNDUSZU PRACY

L.p.	Wyszczególnienie		Ogółem w maju 2010			Narastająco Od 1.01.2010 r.		
			Razem	w tym		Razem	w tym	
				Długotrwa le bezrobotni	Absolwenci		Długotrwa le Bezrobotni	Absolwenci
1.	Osoby bezrobotne skierowane na szkolenia		12	7	2	61	29	6
2.	W tym	Skierowani Indywidualnie	2	0	0	51	22	4
3.	Osoby, które ukończyły szkolenie		20	12	2	65	32	6
4.	W tym	Skierowani Indywidualnie	10	5	0	55	25	4
5.	Osoby, zatrudnione po ukończeniu szkol.		9	5	1	10	5	1
6.	W tym	Skierowani Indywidualnie	9	5	1	10	5	1
7.	Osoby kontynuujące szkolenia wg stanu na koniec		31	11	1			
8.	Pracownicy przeszkoleni z refundacji z FP		0	0	0	0	0	0
9.	Poszukujący pracy skierowani na szkolenie		0	-	-	1	-	-

Źródło: Dane statystyczne Powiatowego Urzędu Pracy w Dąbrowie Tarnowskiej

AKTYWNE FORMY PRZECIWDZIAŁANIA BEZROBOCIU

Przekwalifikowania i przyuczania do zawodu ze środków EFS

L.p.	Wyszczególnienie		Ogółem w maju 2010			Narastająco Od 1.01.2010 r.		
			Razem	w tym		Razem	w tym	
				Długotrwa le bezrobotni	Absolwenci		Długotrwa le Bezrobotni	Absolwenci
1.	Osoby bezrobotne skierowane na szkolenia		15	13	0	40	24	1
2.	W tym	Skierowani Indywidualnie	0	0	0	0	0	0
3.	Osoby ,które ukończyły szkolenie		10	2	1	20	10	2
4.	W tym	Skierowani Indywidualnie	0	0	0	0	0	0
5.	Osoby, zatrudnione po ukończeniu szkol.		1	1	0	1	1	0
	W tym	Skierowani Indywidualnie	0	0	0	0	0	0
	Osoby kontynuujące szkolenia wg stanu na na koniec		15	13	0			

Źródło: Dane statystyczne Powiatowego Urzędu Pracy w Dąbrowie Tarnowskiej

Jednorazowe środki na podjęcie działalności gospodarczej oraz refundacje kosztów wyposażenia i doposażenia stanowiska pracy dla skierowanego bezrobotnego.

L.p.	Wyszczególnienie		Ogółem w maju 2010		Narastająco od 1.01.2010 r.	
			Razem	w tym EFS	Razem	w tym EFS
1.	Osoby, które otrzymały dotacje na rozpoczęcie Działalności Gospodarczej		44	29	107	29
	w tym na działalność.	Producyjną	0	0	1	0
		Usługową	36	27	87	27
		Handlową	8	1	19	1
2.	Osoby zatrudnione w ramach refundacji kosztów wyposażenia lub doposażenia stanowiska pracy		12	0	34	0
	w tym u pracodawcy prowadzącego działalność	Producyjną	1	0	13	0
		Usługową	7	0	12	0
		Handlową	4	0	9	0

Miejsca interwencyjne

- według struktury zatrudnionych bezrobotnych

L.p.	Wyszczególnienie		Utworzone miejsca pracy				Zatrudnieni na utworzonych Miejscach pracy			
			V 2010	w tym EFS	Narastająco od początku roku	w tym EFS	V 2010	w tym EFS	narastająco od 1.01.2010	w tym EFS
1.	Interwencyjne miejsca pracy		15	6	112	51	25	19	105	38
	w tym	po 50 roku życia					5	4	14	18
		długotrwale bezrobotni					10	8	60	14
		kobiety, które nie podjęły zatrudnienia po urodzeniu dziecka					1	1	1	1
		w wieku do 25 lat					8	5	39	12
		sam.wych.dzieci do 18 lat					0	0	2	0
		bez kwalifikacji					6	4	27	6
		bez doświadczenia zawodowego					2	2	30	8
		bez wykształcenia średniego					23	17	67	29
		niepełnosprawni					0	0	0	0

Roboty publiczne

L.p.	Wyszczególnienie	Utworzone miejsca pracy		Zatrudnieni w ramach Robót publicznych	
		V 2010	Narastająco od 1.01.2010	V 2010	Narastająco od 1.01.2010
1.	Ogółem	38	134	58	123
	w tym	po 50 roku życia		20	48
		długotrwale bezrobotni		42	90
		w wieku do 25		7	15
		samotnie wychowujący dziecko do 18 r. życia		2	7
		brak kwalifikacji		20	50
		bez doświadczenia zawodowego		6	12
		bez wykształcenia średniego		46	105
		którzy po odbyciu kary pozbawienia wolności nie podjęli zatrudnienia		1	4

Staż

- wg sektora gospodarki

L.p	Wyszczególnienie	Miejsca odbywania stażu			
		Staż dla bezrobotnych V 2010		narastająco od I 2010	
		ogółem	w tym EFS	ogółem	w tym EFS
1.	Pracodawcy u których utworzono miejsca stażu - ogółem	41	29	212	114
	Z tego				
	w sektorze prywatnym	29	21	138	89
	w sektorze publicznym	12	8	74	25
2.	Liczba utworzonych miejsc odbywania stażu	61	43	359	212
	z tego				
	w sektorze prywatnym	35	24	177	117
	w sektorze publicznym	26	19	182	95

Przygotowanie zawodowe dla dorosłych⁴

- wg sektora gospodarki

L.p.	Wyszczególnienie		Miejsca odbywania przygotowywania zawodowego dla dorosłych			
			przygotowanie zawodowe dla dorosłych w maju 2010		narastająco od I 2010	
			ogółem	w tym EFS	ogółem	w tym EFS
1.	Pracodawcy u których utworzono miejsca przygotowania zawodowego - ogółem		0	0	0	0
	z tego	w sektorze prywatnym	0	0	0	0
		w sektorze publicznym	0	0	0	0
2.	Liczba utworzonych miejsc odbywania przygotowania zawodowego dla dorosłych		0	0	0	0
	z tego	w sektorze prywatnym	0	0	0	0
		w sektorze publicznym	0	0	0	0

⁴ W związku z nowelizacją ustawy o promocji zatrudnienia i instytucjach rynku pracy (Dz.U. Nr 6 poz. 33 z 2009 r.) od 01.02.2009 r. przygotowanie zawodowe w miejscu pracy przestaje funkcjonować w dotychczasowej formie. Zastąpione zostało przygotowaniem zawodowym dorosłych.

Przygotowanie zawodowe dorosłych odbywa się w formie:

- **praktycznej nauki dorosłych** umożliwiającej przystąpienie do egzaminu kwalifikacyjnego na tytuł zawodowy lub egzaminu czeladniczego;
- **przyuczenia do pracy dorosłych** mającego na celu zdobycie wybranych kwalifikacji zawodowych lub umiejętności, niezbędnych do wykonywania określonych zadań zawodowych, właściwych dla zawodu występującego w klasyfikacji zawodów i specjalności dla potrzeb rynku pracy.

Struktury bezrobotnych według stażu i przygotowania zawodowego dla dorosłych

Lp	Wyszczególnienie		Ogółem w V 2010		w tym w ramach EFS		Narastająco od I 2010		Narastająco od I 2010 EFS	
			Razem	Kobiety	Razem	Kobiety	Razem	Kobiety	Razem	Kobiety
1.	Bezrobotni skierowani do odbycia stażu⁵		73	45	52	32	337	235	194	135
	z tego	Szkół wyższych	7	5	5	3	60	44	23	15
		Szkół policealnych i średnich zawodowych	17	13	13	10	88	67	52	37
		LO	21	15	14	10	91	67	59	47
		ZSZ	18	10	12	7	70	43	43	28
		Podstawowe, gimnazjum i poniżej	10	2	8	2	28	14	17	8
2.	Skierowani do rozpoczęcia przygotowania zawodowego dla dorosłych		0	0	0	0	0	0	0	0
	z tego	Szkół wyższych	0	0	0	0	0	0	0	0
		Szkół polic śred.zaw.	0	0	0	0	0	0	0	0
		LO	0	0	0	0	0	0	0	0
		ZSZ	0	0	0	0	0	0	0	0
		Podstawowe i niepełne podstaw.	0	0	0	0	0	0	0	0

⁵ **STAŻ** polega na nabywaniu przez bezrobotnego umiejętności praktycznych do wykonywania pracy poprzez wykonywanie zadań w miejscu pracy bez nawiązania stosunku pracy z pracodawcą. W związku z nowelizacją ustawy o promocji zatrudnienia i instytucjach rynku pracy (Dz.U. Nr 6 poz. 33 z 2009 r.) od 01.02.2009 r. na staż mogą być skierowane osoby bezrobotne pozostające będące w szczególnej sytuacji na rynku pracy, którymi są: bezrobotni do 25 roku życia, bezrobotni długotrwale albo po zakończeniu realizacji kontraktu socjalnego, o którym mowa w art. 50 ust. 2 pkt 2 ustawy o promocji zatrudnienia i instytucjach rynku pracy, kobiety, które nie podjęły zatrudnienia po urodzeniu dziecka, bezrobotni powyżej 50 roku życia, bezrobotni bez kwalifikacji zawodowych, bez doświadczenia zawodowego lub bez wykształcenia średniego, bezrobotni samotnie wychowujący co najmniej jedno dziecko do 18 roku życia, bezrobotni, którzy po odbyciu kary pozbawienia wolności nie podjęli zatrudnienia, bezrobotni niepełnosprawni.

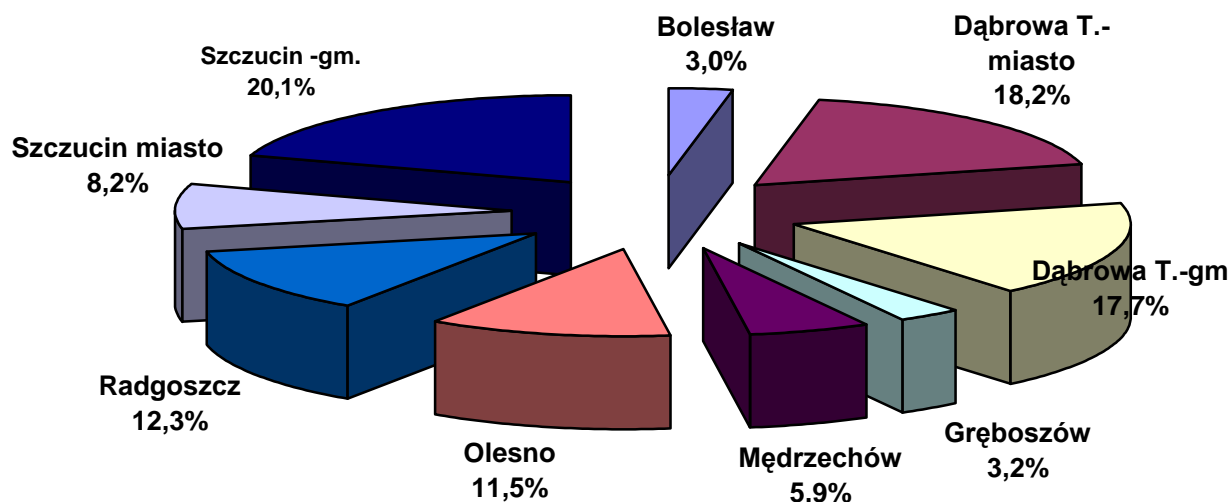
POZIOM I STRUKTURA BEZROBOCIA W PODZIALE NA GMINY

STAN na 31 MAJA 2010 r.

Nazwa Gminy	Bezrobotni		Bezrobotni z prawem do zasiłku		Bezrobotni bez prawa do zasiłku		Osoby w okresie do 12 m-cy od dnia ukończenia nauki	
	Ogółem	Kobiety	Ogółem	Kobiety	Ogółem	Kobiety	Ogółem	Kobiety
Bolesław	132	65	11	9	121	56	7	4
Dąbrowa T. m.	808	418	130	59	678	359	61	36
Dąbrowa T. gm.	785	397	116	55	669	342	48	34
Gręboszów	140	72	20	9	120	63	11	3
Mędzzechów	262	140	36	18	226	122	9	3
Olesno	510	266	72	28	438	238	35	18
Radgoszcz	547	277	72	26	475	251	40	24
Szczucin miasto	363	206	48	31	315	175	24	9
Szczucin gm.	893	450	91	28	802	422	49	27
OGÓŁEM	4440	2291	596	263	3844	2028	284	158

Źródło: Dane statystyczne Powiatowego Urzędu Pracy w Dąbrowie Tarnowskiej

BEZROBOTNI W PODZIALE NA GMINY
(stan w końcu maja 2009 r.)



Źródło: Dane statystyczne Powiatowego Urzędu Pracy w Dąbrowie Tarnowskiej

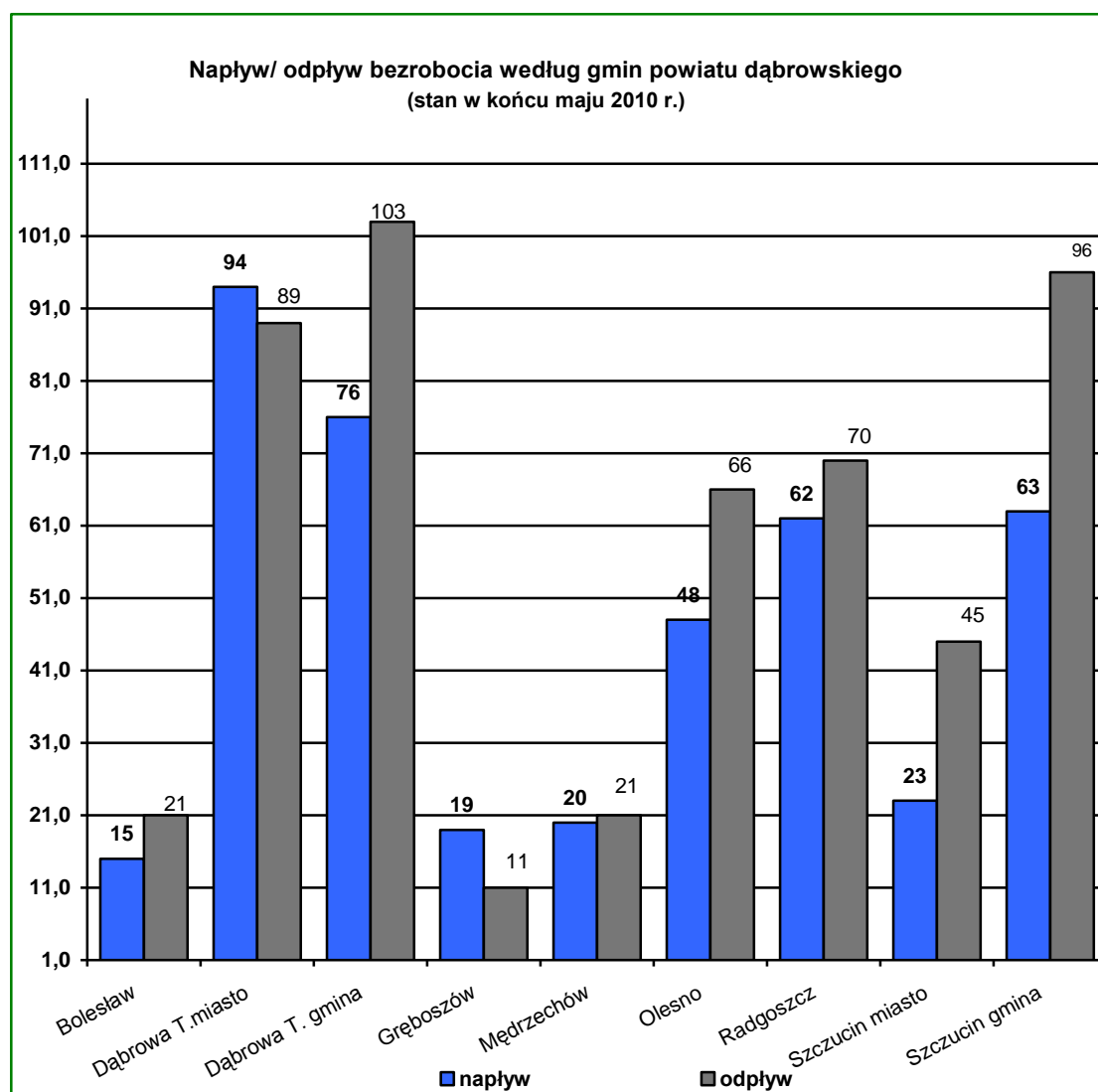
Według stanu z dnia 31 maja 2010 r. największa liczba osób bezrobotnych zamieszkiwało teren miasta i gminy Dąbrowa Tarnowska – 1593 (35,9%) oraz miasto i gminę Szczucin – 1256 osób (28,3% ogółu bezrobotnych). Najmniej zaś gminy: Bolesław – 132 osoby (3,0%) oraz Gręboszów – 140 osób (3,2% ogółu bezrobotnych).

Wyszczególnienie	maj 2009	maj 2010	Wzrost/spadek w porównaniu do maja 2009	Dynamika lutego 2009=100%
Bolesław	125	132	7	105,6%
Dąbrowa Tarn. miasto	760	808	48	106,3%
Dąbrowa Tarn. gmina	710	785	75	110,6%
Gręboszów	130	140	10	107,7%
Mędrzechów	238	262	24	110,1%
Olesno	490	510	20	104,1%
Radgoszcz	442	547	105	123,8%
Szczucin miasto	378	363	-15	96,0%
Szczucin gmina	888	893	5	100,6%

Źródło: Dane statystyczne Powiatowego Urzędu Pracy w Dąbrowie Tarnowskiej

Analizując dane z maja 2009 r. do maja 2010 r. należy zauważyć, że prawie we wszystkich gminach powiatu dąbrowskiego nastąpił wzrost w ilości zarejestrowanych osób bezrobotnych, przy czym największy wzrost odnotowano w gminie Radgoszcz (wzrost o 23,8%).

Na terenie działania Powiatowego Urzędu Pracy w Dąbrowie Tarnowskiej występuje duże przestrzenne zróżnicowanie poziomu bezrobocia. Zmiany w poziomie bezrobocia odzwierciedlają dwie zmienne: napływu i odpływu z bezrobocia. W maju 2010 roku ruch bezrobotnych – „przyływu” i „odpływu” w poszczególnych gminach powiatu dąbrowskiego kształtował się następująco:



Źródło: Dane statystyczne Powiatowego Urzędu Pracy w Dąbrowie Tarnowskiej

W poszczególnych gminach powiatu dąbrowskiego największy napływ do bezrobocia odnotowano wśród bezrobotnych zamieszkujących: miasto i gminę Dąbrowa Tarnowska (**40,5%**) oraz w mieście i gminie Szczucin (**20,5%**) ogółu nowo zarejestrowanych.

Największy odpływ z bezrobocia wystąpił wśród bezrobotnych z terenu gminy miasta i gminy Dąbrowa Tarnowska (**36,9%**), miasta i gminy Szczucin (**27,0%**), najmniejszy zaś w gminie Gręboszów (**2,1%**) oraz w gminie Bolesław (**4,0%**).

Wykaz osób bezrobotnych w szczególnej sytuacji na rynku pracy z podziałem na gminy stan na 31 maja 2010 roku

Nazw Gminy	do 25 roku życia	którzy ukończyli szkołę wyższą, do 27 roku życia	długotrwale bezrobotne	kobiety, które nie podjęły zatrudnienia po urodzeniu dziecka	powyżej 50 roku życia	bez kwalifikacji zawodowych	bez doświadczenia zawodowego	bez wykształcenia średniego	samotnie wychowujący co najmniej jedno dziecko do 18 roku życia	którzy po odbyciu kary pozbawienia wolności nie podjęli zatrudnienia	niepełnosprawni	po zakończeniu realizacji kontraktu socjalnego
Bolesław	60	2	77	10	10	46	67	59	8	0	1	0
Dąbrowa T. m	223	22	466	86	156	225	252	381	32	9	15	0
Dąbrowa T. gm.	249	10	462	80	89	222	244	516	17	16	14	0
Gręboszów	59	0	84	13	16	44	62	84	5	1	1	0
Mędrzechów	73	1	164	36	32	85	99	158	13	4	5	0
Olesno	198	7	282	56	48	132	172	285	19	3	11	0
Radgoszcz	201	6	301	74	52	164	206	344	15	8	7	0
Szczucin miasto	99	10	239	41	44	97	121	147	13	2	4	0
Szczucin gm.	283	11	596	140	83	273	302	605	38	17	20	0
OGÓŁEM	1445	69	2671	536	530	1288	1525	2579	160	60	78	0

Źródło: Dane statystyczne Powiatowego Urzędu Pracy w Dąbrowie Tarnowskiej

Napływ bezrobotnych do ewidencji Powiatowego Urzędu Pracy w Dąbrowie Tarnowskiej w poszczególnych miesiącach 2010 r.

Wyszczególnienie	I 2010	II	III	IV	V	VI	VII	VIII	IX	X	XI	XII
Ogółem bezrobotni	4983	4959	4765	4542	4440							
Bezrob.zarej. ogółem	512	275	299	281	420							
Po raz pierwszy w % do ogółu	54 10,5%	37 13,5%	45 15,1%	27 9,6%	177 42,1%							
Po raz kolejny w % do ogółu	458 89,5%	238 86,5%	254 84,9%	254 90,4%	243 57,9%							
Po pracach interwenc. w % do ogółu	5 1,0%	2 0,7%	2 0,7%	3 1,1%	1 0,2%							
Po robotach publicznych w % do ogółu	63 12,3%	9 3,3%	2 0,7%	35 12,5%	11 2,6%							
Po szkoleniu w % do ogółu	0 0%	5 1,8%	4 1,3%	41 14,6%	66 15,7%							
Poprzednio pracujący w % do ogółu	414 80,9%	213 77,5%	225 75,3%	225 80,1%	203 48,3%							
Zwol.z przyczyn zakł. w % do ogółu	17 1,4%	11 4,0%	17 5,7%	5 1,8%	4 1,0%							
Dotych. niepracujący w % do ogółu	98 19,1%	62 22,5%	74 24,7%	56 19,9%	217 51,7%							
do 12 m.od dnia ukoń.nauki w % do ogółu	64 12,5%	36 13,1%	43 14,4%	46 16,4%	172 41,0%							
do 25 roku życia w % do ogółu	183 35,7%	108 39,3%	121 40,5%	106 37,7%	267 63,6%							
Osoby niepełnospraw. w % do ogółu	9 1,8%	11 4,0%	8 2,7%	5 1,8%	12 2,9%							
Zamieszkali na wsi w % do ogółu	395 77,1%	199 72,4%	195 65,2%	192 68,3%	303 72,1%							
Posiadający gosp.roln w % do ogółu	78 15,2%	46 16,7%	38 12,7%	29 10,3%	35 8,3%							
Długotrwale bezrob. w % do ogółu	259 50,6%	143 52,0%	167 55,9%	167 59,4%	191 45,5%							

Źródło: Dane statystyczne Powiatowego Urzędu Pracy w Dąbrowie Tarnowskiej

Odływ bezrobotnych z ewidencji Powiatowego Urzędu Pracy w Dąbrowie Tarnowskiej w poszczególnych miesiącach 2010 r.

Wyszczególnienie	I 2010	II	III	IV	V	VI	VII	VIII	IX	X	XI	XII
Wyłączeni ogółem	183	299	493	504	522							
Podjęcia pracy w % do ogółu	89 48,6%	132 44,1%	198 40,2%	211 41,9%	270 51,7%							
Praca niesubsud. w % do ogółu	88 48,1%	62 20,7%	114 23,1%	136 27,0%	131 25,1%							
Praca interwencyjna % do ogółu podjęć pr	1 0,5%	19 6,3%	28 5,7%	32 11,4%	25 4,8%							
Roboty publiczne % do ogółu	0 0%	45 15,1%	20 4,1%	0 0%	58 11,1%							
Roz.pracy społ. użyt. % do ogółu	0 0%	0 0%	0 0%	0 0%	6 1,1%							
Otrzymanie dotacji na dział. gosp.	0 0%	4 1,3%	28 5,7%	31 6,2%	44 8,4%							
Refundacja kosztów doposażenia bezrob.	0 0%	2 0,7%	8 1,6%	12 2,4%	12 2,3%							
Rozp.szkolenia w % do ogółu	0 0%	20 6,7%	13 2,6%	41 8,1%	27 5,2%							
Rozpoczęcia stażu w % do ogółu	5 2,7%	43 14,4%	117 23,7%	99 19,6%	73 14,0%							
Nie potwierdz.gotow. w % do ogółu	42 23,0%	61 20,4%	93 18,9%	73 14,5%	72 13,8%							
Dobrowoln.rezygn. w % do ogółu	32 17,5%	30 10,0%	43 8,7%	65 12,9%	55 10,5%							
Podjęcia nauki w % do ogółu	0 0%	0 0%	0 0%	0 0%	0 0%							
Ukończen.60 lub 65 l w % do ogółu	2 1,1%	0 0%	0 0%	1 0,2%	0 0%							
Nabycie pr.emer.rent w % do ogółu	1 0,5%	2 0,7%	5 1,0%	2 0,4%	3 0,6%							
Nab.upr.do świadcz. przedemerytalnego	2 1,1%	1 0,3%	4 0,8%	2 0,4%	0 0%							