



# **INFORMACJA O SYTUACJI NA LOKALNYM RYNKU PRACY W POWIECIE DĄBROWA TARNOWSKA**

Według stanu na dzień 30 kwietnia 2010

**DĄBROWA TARNOWSKA, MAJ 2010.**

# INFORMACJA O SYTUACJI NA RYNKU PRACY

W POWIECIE DĄBROWA TARNOWSKA

według stanu na dzień 30 kwietnia 2010 r.

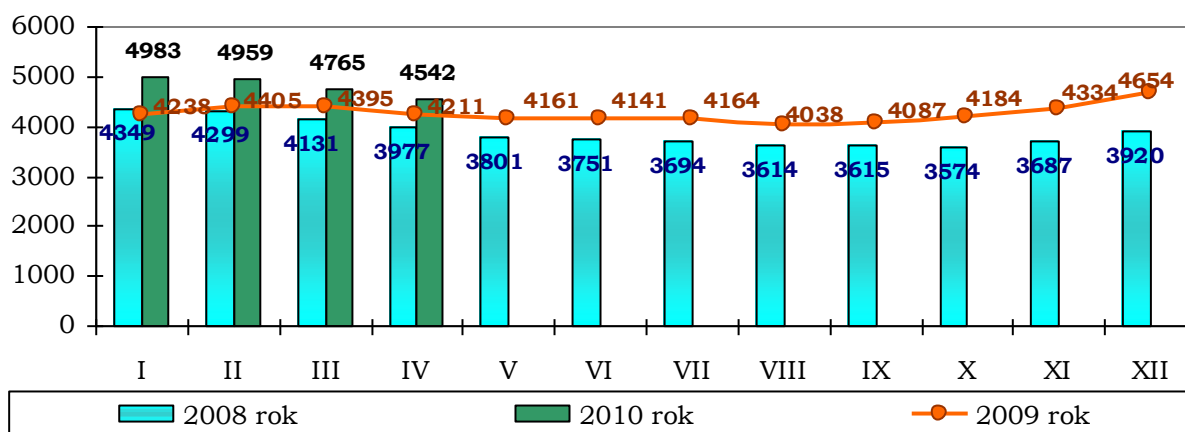
## 1. POZIOM BEZROBOCIA

Według stanu na dzień 30 kwietnia 2010 w PUP w Dąbrowie Tarnowskiej zarejestrowane były **4542** osoby bezrobotne, w tym **3916** tj. 86,2 % ogółu to osoby bez prawa do zasiłku, a **626** (13,8 % ogółu) – z prawem do zasiłku.

Zdecydowaną większość zarejestrowanych stanowią osoby, które pracowały przed uzyskaniem statusu bezrobotnego, bo **3420** czyli 75,3 % ogółu bezrobotnych.

Natomiast osób, które dotychczas nie pracowały było **1122** tj. 24,7 % bezrobotnych.

W ewidencji bezrobotnych pozostawało 181 (4,0%) osób zwolnionych z przyczyn dotyczących zakładu pracy.



Źródło: Dane statystyczne Powiatowego Urzędu Pracy w Dąbrowie Tarnowskiej

W porównaniu do marca 2010 r. liczba bezrobotnych **spadła o 223 osoby**.

Liczba bezrobotnych z prawem do zasiłku **spadła o 69 osób**.

W omawianym okresie Powiatowy Urząd Pracy w Dąbrowie Tarnowskiej zarejestrował **281** osób – **6,2%** do ogółu bezrobotnych. Największy udział w grupie nowo zarejestrowanych miały osoby rejestrujące się po raz kolejny, stanowiły one **90,4%** (254 osoby). Osoby rejestrujące się po raz pierwszy stanowiły **9,6%** (27 osób) ogółu nowo zarejestrowanych. Rejestrujący się w kwietniu 2010 r. to w przeważającej większości osoby zamieszkałe na wsi (192 osoby, tj. 68,3% ogółu nowo zarejestrowanych) oraz osoby poprzednio pracujące (225 osób, tj. 80,1 % ogółu nowo zarejestrowanych).

W miesiącu kwietniu rynek pracy na terenie powiatu dąbrowskiego charakteryzował się:

- wysokim udziale kobiet wśród zarejestrowanych bezrobotnych – w kwietniu 2010 roku stanowiły one **50,4%** (2289 osób);
- wysokim udziale mieszkańców wsi – w kwietniu 2010 roku stanowili **74,0%** (3360 osób);
- wysokim udziale bezrobotnych o niskim poziomie wykształcenia – **61,1%** to osoby z wykształceniem zasadniczym zawodowym, gimnazjalnym lub poniżej (na koniec kwietnia 2774 zarejestrowane osoby);
- wysokim udziale osób długotrwale bezrobotnych – ta grupa bezrobotnych – 2739 osób – stanowiła **60,3%** ogółu zarejestrowanych na koniec kwietnia 2010 r. W porównaniu ze stanem z ubiegłego miesiąca liczba ta spadła o 70 osób.

### Ocena zmian w poziomie bezrobocia (według wybranych kategorii)

Wyszczególnienie	Liczba bezrobotnych wg stanu na dzień 30.04.2009r.	Liczba bezrobotnych wg stanu na dzień 31.03.2010r.	Liczba bezrobotnych wg stanu na dzień 30.04.2010r.	Wzrost/spadek w porównaniu do kwietnia 2009r.	Wzrost/spadek w porównaniu do marca 2010r.	Dynamika marzec 2010 rok =100%
Bezrobotni ogółem	4211	4765	4542	331	-223	95,3
kobiety	2161	2386	2289	128	-97	95,9
mężczyźni	2050	2379	2253	203	-126	94,7
Poprzednio pracujący	3112	3575	3420	308	-155	95,7
Dotychczas niepracujący	1099	1190	1122	23	-68	94,3
Zamieszkali na wsi	3063	3548	3360	297	-188	94,7
Z prawem do zasiłku	587	695	626	39	-69	90,1
Bez prawa do zasiłku	3624	4070	3916	292	-154	96,2
Zwolnieni z przyczyn zakładu pracy	156	186	181	25	-5	97,3
Osoby w okresie do 12 miesięcy od dnia ukończenia nauki	171	339	146	-25	-193	43,1
Do 25 roku życia	1287	1492	1383	96	-109	92,7

Źródło: Dane statystyczne Powiatowego Urzędu Pracy w Dąbrowie Tarnowskiej

Porównując wybrane dane do poprzedniego miesiąca, tj. marca 2010 r. odnotowano spadki prawie we wszystkich wyżej wymienionych kategoriach osób bezrobotnych. Inaczej przedstawia się sytuacja w odniesieniu do poprzedniego roku – ogólna liczba zarejestrowanych osób bezrobotnych była większa o 331 osób w porównaniu do kwietnia 2009 roku, podobnie jak to miało miejsce w pozostałych kategoriach osób bezrobotnych.

Obowiązujące od stycznia 2005 roku nowe zasady sprawozdawczości pozwalają na statystyczne monitorowanie wyodrębnionej kategorii bezrobotnych „**Osoby w szczególnej sytuacji na rynku pracy**”, w stosunku, do których przede wszystkim mogą być stosowane działania aktywizujące, określone ustawą o promocji zatrudnienia i instytucjach rynku pracy .

Należą do nich osoby:

- do 25 roku życia – **30,4%** ogółu bezrobotnych (1383 osoby zarejestrowane na koniec kwietnia 2010 r.);
- które ukończyły szkołę wyższą, do 27 roku życia – **1,5%** ogółu bezrobotnych (69 osób);
- długotrwale bezrobotne<sup>1</sup> – **60,3%** ogółu bezrobotnych (2739 osób);
- kobiety, które nie podjęły zatrudnienia po urodzeniu dziecka – **12,0%** ogółu bezrobotnych (545 kobiet);
- powyżej 50 roku życia – stanowili **12,3%** ogółu bezrobotnych na koniec kwietnia 2010 r. (560 osób);
- bez kwalifikacji zawodowych<sup>2</sup> - **27,9%** ogółu bezrobotnych na koniec kwietnia 2010 r. (1268 osób);
- bez doświadczenia zawodowego<sup>3</sup> – **31,8%** ogółu bezrobotnych (1445 osób);
- bez wykształcenia średniego – **61,1%** ogółu bezrobotnych (2774 osoby);
- samotnie wychowujący co najmniej jedno dziecko do 18 roku życia – **3,7%** ogółu bezrobotnych (168 osób);
- które, po odbyciu kary pozbawienia wolności nie podjęły zatrudnienia – **1,3%** (59 osób);
- niepełnosprawni – **1,7%** ogółu na koniec kwietnia 2010 r. (76 osób);
- po zakończeniu realizacji kontraktu socjalnego – **0%** ogółu (0 osób).

Najbardziej liczebną grupą wśród „osób w szczególnej sytuacji na rynku pracy” reprezentują bezrobotni bez wykształcenia średniego, którzy stanowią 61,1% ogółu bezrobotnych. Kolejną grupę pod względem liczebności stanowią długotrwale bezrobotni 60,3%. Najmniej liczebna grupa to bezrobotni po odbyciu kary pozbawienia wolności nie podjęli zatrudnienia (1,3 %), bezrobotni którzy ukończyli szkołę wyższą, do 27 roku życia (1,5%) oraz niepełnosprawni (1,7%).

---

<sup>1</sup> **bezrobotnym długotrwale** - oznacza to bezrobotnego pozostającego w rejestrze powiatowego urzędu pracy łącznie przez okres ponad 12 miesięcy w okresie ostatnich 2 lat, z wyłączeniem okresów odbywania stażu i przygotowania zawodowego dorosłych.

<sup>2</sup> **bezrobotnym bez kwalifikacji zawodowych** – oznacza bezrobotnego nie posiadającego kwalifikacji do wykonywania jakiegokolwiek zawodu poświadczonych dyplomem, świadectwem, zaświadczeniem instytucji szkoleniowej lub innym dokumentem uprawniającym do wykonywania zawodu.

<sup>3</sup> **bezrobotnym bez doświadczenia zawodowego** – oznacza to bezrobotnego, który wykonywał zatrudnienie, inną pracę zarobkową lub prowadził działalność gospodarczą przez łączny okres poniżej 6 miesięcy.

## NAPŁYW I STRUKTURA BEZROBOCIA W POWIECIE DĄBROWSKIM

Wyszczególnienie	zarejestrowani w kwietniu 2010 roku		narastająco od początku 2010 roku		stan na koniec okresu sprawozdawczego			
	ogółem	kobiety	ogółem	kobiety	ogółem	% z ogółu	kobiety	% z ogółu kobiet
zarejestrowano ogółem	281	104	1367	561	4542	100	2289	100
w tym:								
poprzednio pracujący	225	80	1077	409	3420	75,3	1635	71,4
zwolnieni z przyczyn zakładu pracy	5	4	50	30	181	4,0	115	5,0
dotychczas nie pracujący	56	24	290	152	1122	24,7	654	28,6
zarejestrowani po raz pierwszy	27	12	163	65	X	X	X	X
zarejestrowani po raz kolejny	254	92	1204	496	X	X	X	X
z prawem do zasiłku	53	25	316	110	626	13,8	254	11,1
zamieszkali na wsi	192	67	981	388	3360	74,0	1670	73,0
do 12 miesięcy od ukończenia nauki	46	22	189	101	146	3,2	64	2,8
Osoby w szczególnej sytuacji na rynku pracy (z ogółem)								
do 25 roku życia	106	42	518	230	1383	30,4	697	30,4
do 27 lat, ukończyły szkołę wyższą	16	9	55	33	69	1,5	41	1,8
długotrwale bezrobotni	167	61	736	322	2739	60,3	1519	66,4
kobiety, które nie podjęły zatrudnienia po urodzeniu dziecka	X	14	X	78	X	X	545	23,8
powyżej 50 r. życia	46	10	171	51	560	12,3	206	9,0
bez kwalifikacji zawodowych	75	23	372	157	1268	27,9	582	25,4
bez doświadczenia zawodowego	81	35	426	215	1445	31,8	829	36,2
bez wykształcenia średniego	154	32	731	202	2774	61,1	1106	48,3
samotnie wychowujące co najmniej jedno dziecko do 18 roku życia	16	4	36	18	168	3,7	134	5,9
którzy po odbyciu kary pozbawienia wolności nie podjęli zatrudnienia	6	0	14	0	59	1,3	1	0,0
niepełnosprawni	5	1	33	12	76	1,7	33	1,4
po zakończeniu realizacji kontraktu socjalnego	0	0	0	0	0	0,0	0	0,0

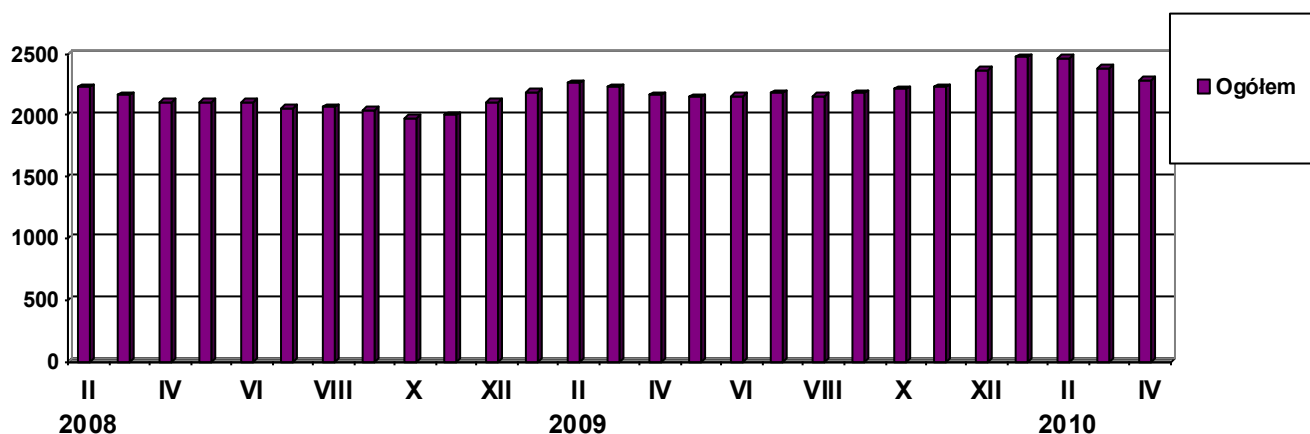
## ODPŁYW Z BEZROBOCIA W POWIECIE DĄBROWSKIM

Wyszczególnienie		wyłączeniu w kwietniu 2010				narastająco od początku 2010 roku			
		ogółem	% z ogółu	kobiety	% z ogółu kobiet	ogółem	kobiety		
wyłączono z ewidencji ogółem		504	100	201	100	1479	641		
w tym:									
podjęcia pracy w m-cu sprawozdawczym		211	41,9	50	24,9	630	219		
z tego:	niesubsydiowanej		136	27,0	27	13,4	400	153	
	subsydiowanej		75	14,9	23	11,4	230	66	
	z tego:	prac interwencyjnych		32	6,3	9	4,5	80	36
		robót publicznych		0	0,0	0	0,0	65	6
		podjęcia działalności gospodarczej		31	6,2	10	5,0	63	19
		podjęcia pracy w ramach refundacji kosztów zatrudnienia bezrobotnego		12	2,4	4	2,0	22	5
		inne		0	0,0	0	0,0	0	0
rozpoczęcia szkolenia		41	8,1	14	7,0	74	15		
rozpoczęcia stażu		99	19,6	76	37,8	264	190		
rozpoczęcia przygotowania zawodowego dorosłych		0	0,0	0	0,0	0	0		
rozpoczęcia pracy społecznie użytecznej		0	0,0	0	0,0	0	0		
rozpocz. realizacji indywidualnego programu zatrudnienia socjalnego lub podpisania kontraktu socjalnego		0	0,0	0	0,0	0	0		
odmowy bez uzasadnionej przyczyny przyjęcia propozycji odpowiedniej pracy lub innej formy pomocy		3	0,6	0	0,0	8	2		
niepotwierdzenia gotowości do podjęcia pracy		73	14,5	24	11,9	269	105		
dobrowolnej rezygnacji ze statusu bezrobotnego		65	12,9	30	14,9	170	82		
podjęcia nauki		0	0,0	0	0,0	0	0		
ukończenia 60/65 lat		1	0,2	1	0,5	3	3		
nabycia praw emeryt. lub rentowych		2	0,4	1	0,5	10	3		
nabycia praw do świadczenia przedemerytalnego		2	0,4	2	1,0	9	5		
innych		7	1,4	3	1,5	42	17		
Według wybranych kategorii bezrobotnych:									
do 25 roku życia		198	39,3	88	43,8	638	299		
powyżej 50 roku życia		43	8,5	14	7,0	141	39		
długotrwale bezrobotne		237	47,0	120	59,7	701	353		

## 2. STRUKTURA BEZROBOTNYCH

### 1. Kobiety

Według stanu na dzień 30 kwietnia 2010 r. w PUP zarejestrowanych było 2289 kobiet, co stanowi **50,4%** ogółu bezrobotnych.



Liczba bezrobotnych **kobiet spadła o 97 osób** w porównaniu do poprzedniego miesiąca. W kwietniu 2010 r. zarejestrowano **104** kobiety, co stanowi **37,0%** ogółu nowo zarejestrowanych, a wyłączono z ewidencji **201** kobiet, co stanowi **39,9%** ogółu wyłączonych. Liczba kobiet bez prawa do zasiłku **2035** tj. **44,8%** ogółu bezrobotnych.

#### Wybrane kategorie osób bezrobotnych (wg stanu na dzień 30 kwietnia 2010 r.)

Kategorie bezrobotnych	liczba (w osobach)	w tym kobiety (w osobach)	w odsetkach do ogółu w poszczególnych kategoriach
Bezrobotni ogółem	4542	2289	50,4
Dotychczas niepracujący	1122	654	58,3
Długotrwale bezrobotni	2739	1519	55,5
Którzy ukończyli szkołę wyższą, do 27 roku życia	69	41	59,4
Bez doświadczenia zawodowego	1445	829	57,4

Źródło: Dane statystyczne Powiatowego Pracy w Dąbrowie Tarnowskiej

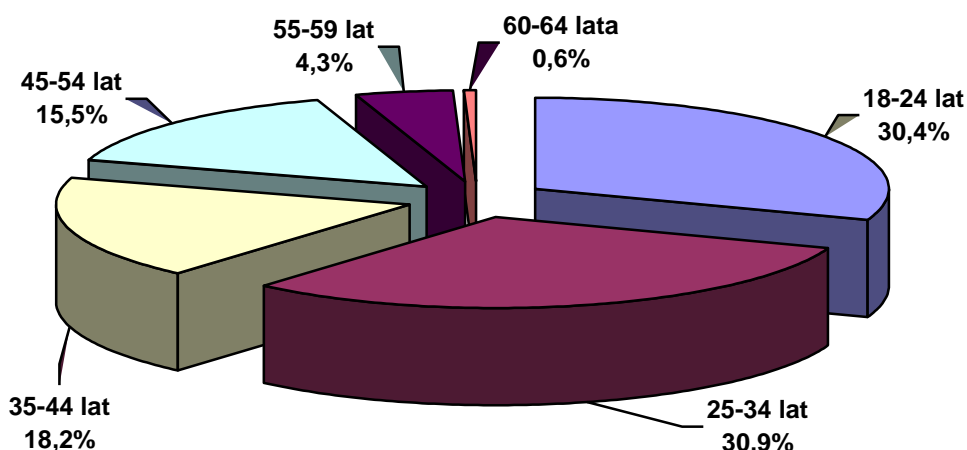
W miesiącu kwietniu liczba zarejestrowanych bezrobotnych kobiet była wyższa od liczby zarejestrowanych bezrobotnych mężczyzn. Ich stan na koniec kwietnia ukształtował się na poziomie **50,4%** , mężczyzn zaś **49,6%**.

Kobiety stanowiły wysoki odsetek wśród bezrobotnych, którzy

- ukończyli szkołę wyższą, do 27 roku życia (**59,4%**)
- dotychczas nie podjęli żadnej formy zatrudnienia (**58,3%**),
- nie posiadają doświadczenia zawodowego (**57,4%**),
- długotrwale bezrobotni (**55,5%**).

## 2. Informacje dodatkowe dotyczące struktury bezrobocia w miesiącu kwietniu 2010 r.

### BEZROBOTNI WEDŁUG WIEKU (stan w końcu kwietnia 2010 r.)



Źródło: Dane statystyczne Powiatowego Urzędu Pracy w Dąbrowie Tarnowskiej

Największą grupę wśród zarejestrowanych bezrobotnych w miesiącu kwietniu 2010 stanowiły osoby młode w wieku od 25-34 lat (1404 osoby) oraz w grupie wiekowej od 18–24 lat (1383 osoby).

### Struktura bezrobocia w powiecie dąbrowskim według wieku

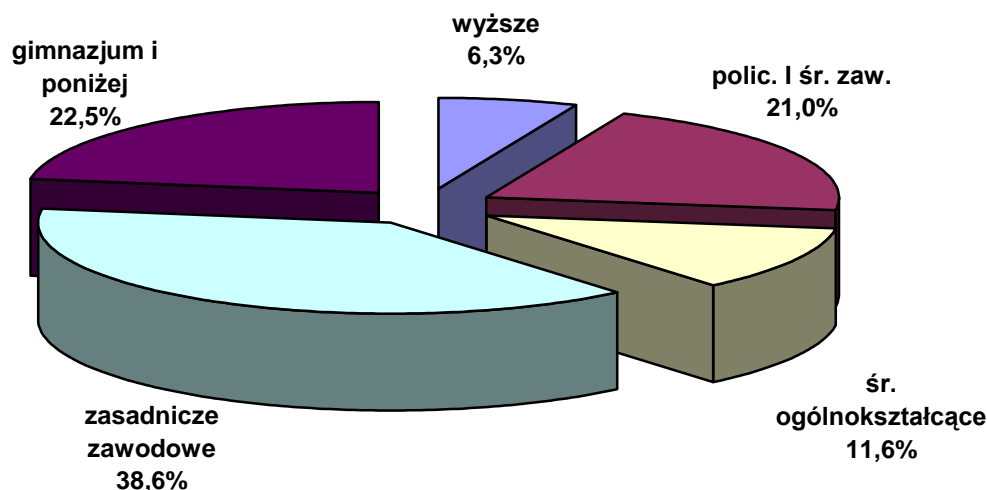
Wyszczególnienie	Kwiecień 2009		Kwiecień 2010		Dynamika kwiecień 2009=100%
	liczba	%	liczba	%	%
18- 24 lat	1287	30,6%	1383	30,4%	107,5%
25-34 lat	1240	29,4%	1404	30,9%	113,2%
35-44 lat	815	19,4%	828	18,2%	101,6%
45-54 lat	681	16,2%	702	15,5%	103,1%
55-59 lat	166	3,9%	196	4,3%	118,1%
60-64 lat	22	0,5%	29	0,6%	131,8%
<b>Ogółem</b>	<b>4211</b>	<b>100,0%</b>	<b>4542</b>	<b>100,0%</b>	<b>107,9%</b>

Źródło: Dane statystyczne Powiatowego Pracy w Dąbrowie Tarnowskiej

Udział osób młodych tj. w wieku od 18-24 roku pozostających w rejestrach bezrobotnych zmalał w porównaniu do 2009 r. o 0,2 %, bowiem na koniec kwietnia 2009 r. ukształtował się na poziomie 30,6% udziału w ogóle zarejestrowanych osób bezrobotnych, zaś końcem kwietnia 2010 r. – 30,4%. Inaczej przedstawiała się sytuacja w odniesieniu do grup wiekowych od 25-34 roku życia (wzrost o 1,5%) oraz powyżej 55 roku życia (wzrost o 0,5%). Analizując dynamikę wzrostu w stosunku do poprzedniego roku grupy te odnotowały największy napływ spośród wszystkich grup wiekowych.



**BEZROBOTNI WEDŁUG WYKSZTAŁCENIA**  
(stan w końcu kwietnia 2010 r.)



Źródło: Dane statystyczne Powiatowego Urzędu Pracy w Dąbrowie Tarnowskiej

Większość bezrobotnych w powiecie dąbrowskim to osoby z wykształceniem zasadniczym zawodowym. Na koniec kwietnia 2010 r. zarejestrowanych było 1751 osób, co stanowiło 38,6% ogółu zarejestrowanych bezrobotnych. Drugą pod względem liczebności stanowiły osoby z wykształceniem gimnazjalnym i poniżej – 1023 osoby, co stanowiło 22,5% ogółu zarejestrowanych.

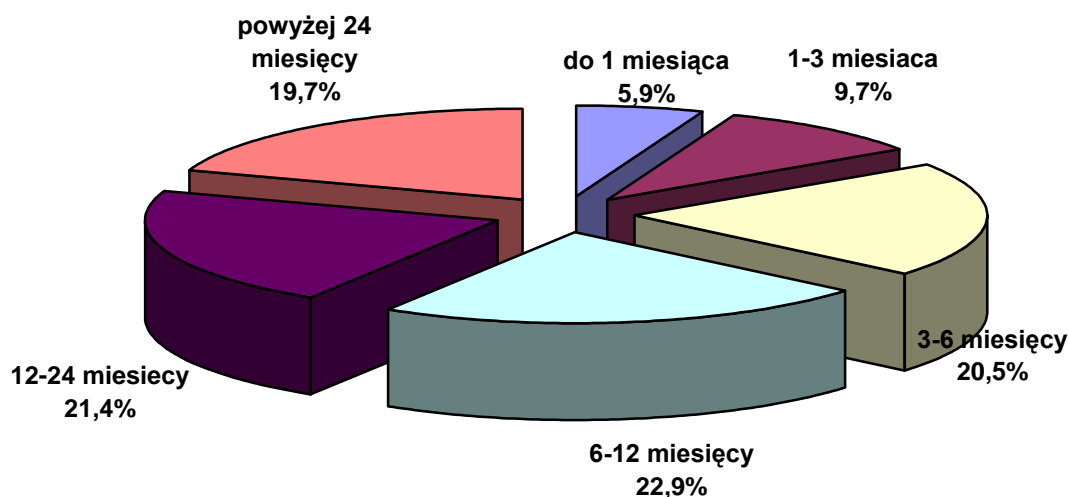
**Struktura bezrobocia w powiecie dąbrowskim według wykształcenia**

Wyszczególnienie	Kwiecień 2009		Kwiecień 2010		Dynamika kwiecień 2009=100%
	liczba	%	liczba	%	%
wyższe	205	4,9%	285	6,3%	139,0%
policealne i średnie zawodowe	897	21,3%	954	21,0%	106,4%
średnie ogólnokształcące	481	11,4%	529	11,6%	110,0%
zasadnicze zawodowe	1607	38,2%	1751	38,6%	109,0%
gimnazjum i poniżej	1021	24,2%	1023	22,5%	100,2%
<b>Ogółem</b>	<b>4211</b>	<b>100,0%</b>	<b>4542</b>	<b>100,0%</b>	<b>107,9%</b>

Źródło: Dane statystyczne Powiatowego Urzędu Pracy w Dąbrowie Tarnowskiej

Śledząc dynamikę według poziomu wykształcenia w ciągu ostatniego roku odnotowano wzrosty we wszystkich kategoriach według poziomu wykształcenia. Największy wzrost odnotowano w grupie osób z wykształceniem wyższym, gdzie liczby z 205 zarejestrowanych bezrobotnych w kwietniu 2009 r. zwiększyła się do 285 osób zarejestrowanych w kwietniu 2010 r. (wzrost o 39,0%).

**BEZROBOTNI WEDŁUG CZASU POZOSTAWANIA BEZ PRACY**  
(stan w końcu kwietnia 2010 r.)



Źródło: Dane statystyczne Powiatowego Urzędu Pracy w Dąbrowie Tarnowskiej

Na koniec kwietnia 2010 r. w powiecie dąbrowskim 1864 osoby bezrobotne oczekiwały na pracę ponad 12 miesięcy, co stanowiło 41,0% ogółu bezrobotnych. Struktura bezrobotnych według czasu oczekiwania na pracę w miesiącu kwietniu w latach 2009 – 2010 przedstawia się następująco:

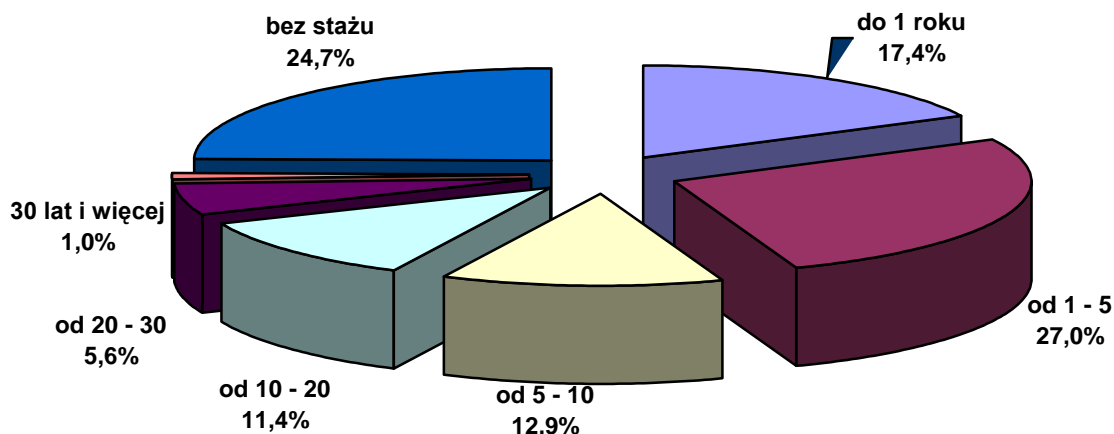
**Struktura bezrobocia w powiecie dąbrowskim według czasu oczekiwania na pracę**

Wyszczególnienie	Kwiecień 2009		Kwiecień 2010		Dynamika kwiecień 2009=100%
	liczba	%	liczba	%	
do 1 miesiąca	269	6,4%	266	5,9%	98,9%
od 1 do 3 miesięcy	576	13,7%	439	9,7%	76,2%
od 3 do 6 miesięcy	941	22,3%	933	20,5%	99,1%
od 6 do 12 miesięcy	810	19,2%	1040	22,9%	128,4%
od 12 do 24 miesięcy	571	13,6%	970	21,4%	169,9%
powyżej 24 miesiące	1044	24,8%	894	19,7%	85,6%
<b>Ogółem</b>	<b>4211</b>	<b>100,0%</b>	<b>4542</b>	<b>100,0%</b>	<b>107,9%</b>

Źródło: Dane statystyczne Powiatowego Urzędu Pracy w Dąbrowie Tarnowskiej

Śledząc dynamikę w ciągu ostatniego roku największy wzrost odnotowano wśród osób bezrobotnych, których czas oczekiwania na pracę wynosił od 12 – 24 miesięcy (wzrost o 399 osób tj. o 69,9% w stosunku do poprzedniego roku) oraz w przedziale od 6 – 12 miesięcy (wzrost o 230 osób tj. o 28,4% w stosunku do poprzedniego roku). Spadki zaś odnotowano w przedziałach - w okresie do 6 miesięcy oraz powyżej 24 miesięcy - oczekiwania na pracę.

**BEZROBOTNI WEDŁUG STAŻU PRACY**  
(stan w końcu kwietnia 2010 r.)



Źródło: Dane statystyczne Powiatowego Urzędu Pracy w Dąbrowie Tarnowskiej

Analizę struktury bezrobocia rejestrowanego ze względu na staż pracy oparto o siedem przedziałów, w tym jeden obejmował osoby bez stażu pracy uwzględnionych w statystycznych badaniach bezrobocia. Według stanu na dzień 30 kwietnia 2010 r. najwyższy odsetek stanowiły osoby legitymujące się stażem pracy od 1-5 lat - **27,5%** (1228 osób). Najmniej liczną grupę bezrobotnych stanowiły osoby z bardzo długim stażem pracy tj. powyżej 30 lat – **1,0%** (46 osób).

**Struktura bezrobocia w powiecie dąbrowskim według stażu pracy**

Wyszczególnienie	Kwiecień 2009		Kwiecień 2010		Dynamika kwiecień 2009=100%
	liczba	%	liczba	%	%
do 1 roku	714	17,0%	789	17,4%	<b>110,5%</b>
1 - 5	1100	26,1%	1228	27,0%	<b>111,6%</b>
5 - 10	530	12,6%	586	12,9%	<b>110,6%</b>
10 - 20	488	11,6%	517	11,4%	<b>105,9%</b>
20 - 30	245	5,8%	254	5,6%	<b>103,7%</b>
30 lat i więcej	35	0,8%	46	1,0%	<b>131,4%</b>
bez stażu	1099	26,1%	1122	24,7%	<b>102,1%</b>
<b>Ogółem</b>	<b>4211</b>	<b>100,0%</b>	<b>4542</b>	<b>100,0%</b>	<b>107,9%</b>

Źródło: Dane statystyczne Powiatowego Pracy w Dąbrowie Tarnowskiej

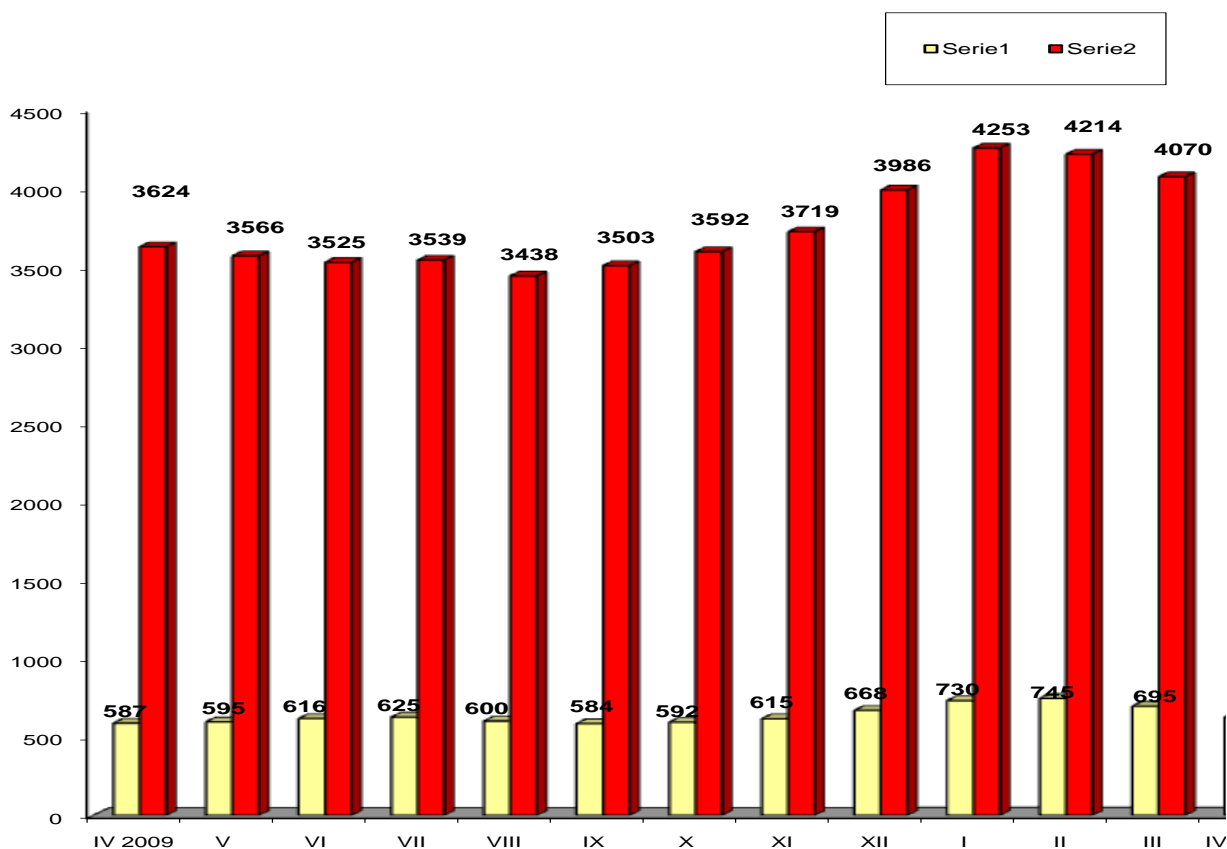
Śledząc dynamikę według kategorii stażu pracy w ciągu ostatniego roku wzrosty odnotowano we wszystkich kategoriach. Największy wzrost odnotowano wśród osób w grupie ze stażem pracy powyżej 30 lat, gdzie liczby z 35 zarejestrowanych osób bezrobotnych w kwietniu 2009 r. zwiększyła się do 46 osób w 2010 r. (wzrost o 31,4%).

### 3. Bezrobotni, którzy ukończyli szkołę w okresie do 12 miesięcy od dnia rozpoczęcia nauki

Na koniec kwietnia 2010 roku wśród zarejestrowanych bezrobotnych **146** osób ukończyło szkołę w okresie do 12 miesięcy od dnia ukończenia nauki / **3,2%** ogółu bezrobotnych/ w tym **64** kobiety.

Wyszczególnienie	zarejestrowani w kwietniu 2010 roku		Narastająco od początku 2010 roku		Stan na koniec okresu sprawozdawczego		
	ogółem	kobiety	ogółem	kobiety	ogółem	kobiety	
osoby w okresie do 12 miesięcy od dnia ukończenia nauki	<b>46</b>	<b>22</b>	<b>189</b>	<b>101</b>	<b>146</b>	<b>64</b>	
z tego:	wyższe	16	9	57	32	62	36
	średnie zaw.	12	5	49	20	4	3
	LO	9	7	48	37	1	1
	zas.zawod.	9	1	34	11	78	23
	gimn.i pon.	0	0	1	1	1	1

### Bezrobotni z prawem i bez prawa do zasiłku



Źródło: Dane statystyczne Powiatowego Urzędu Pracy w Dąbrowie Tarnowskiej

- *bezrobotni według rodzaju działalności ostatniego miejsca pracy oraz oferty pracy.*

Na dzień 30 kwietnia 2010 r. wśród osób, które pracowały przed zarejestrowaniem się w PUP w Dąbrowie Tarnowskiej – **2465** osób pracowało w sektorze prywatnym, co stanowi 72,1% ogółu pracujących.

Natomiast w sektorze publicznym pracowało **955** osób, tj. 27,9% ogółu pracujących.

Duże grupy stanowiły :

- osoby pracujące w handlu hurtowym i detalicznym **876** – 25,6% ogółu pracujących,
- zatrudnieni w przetwórstwie przemysłowym **708** – 20,7%,
- w administracji publicznej i obrona narodowa; obowiązkowe ubezpieczenia społeczne **511** osób – 14,9%,
- w budownictwie **458** – 13,4%.

Najmniej osób reprezentowało sekcje:

- działalność związana z obsługą rynku nieruchomości – 9,
- górnictwo – 7,
- wytwarzanie i zaopatrzenie w energię elektryczną, gaz i parę wodną i powietrze do układów klimatyzacyjnych – 6.

#### 4. Zwolnienia z przyczyn dotyczących zakładu pracy

W miesiącu kwietniu 2010 żaden zakład działający na terenie powiatu dąbrowskiego nie zgłosił zwolnień z przyczyn dotyczących zakładów pracy (zwolnienie grupowe).

#### 5. Osoby niepełnosprawne

Według stanu na 30 kwietnia 2010 roku w powiecie dąbrowskim pozostawało zarejestrowanych 76 osób bezrobotnych niepełnosprawnych. Stanowili oni 1,7% ogółu bezrobotnych. Wśród bezrobotnych niepełnosprawnych kobiety stanowią 43,4%.

Ponadto w ewidencji Powiatowego Urzędu Pracy w Dąbrowie Tarnowskiej pozostało 5 osób niepełnosprawnych zarejestrowanych jako poszukujący pracy /w tym 1 kobieta/.

#### 6. Osoby zarejestrowane jako poszukujące pracy

Poza ogólną liczbą bezrobotnych Powiatowy Urząd Pracy obsługuje jeszcze osoby, które są ewidencjonowane jako poszukujące pracy. Na koniec kwietnia 2010 r. w PUP w Dąbrowie Tarnowskiej, jako poszukujący pracy, było zarejestrowanych 46 osób (w tym kobiet 19).

#### 7. Udział w projektach EFS

W kwietniu 2010 r. skierowano bezrobotnych do udziału w działaniach realizowanych w ramach projektów współfinansowanych z Europejskiego Funduszu Społecznego w ramach:

- prac interwencyjnych – 9 osób,
- stażu – 70 osób,
- szkolenia – 25 osób.

**Indywidualny Plan Działania** - IPD to osobisty program poszukiwania pracy przygotowany przy współpracy osoby bezrobotnej i poszukującej pracy z pośrednikiem pracy, doradcą zawodowym, specjalistą do spraw szkoleń czy też liderem Klubu Pracy. IPD polega na ustaleniu z pozostającym bez pracy szeregu działań dostosowanych do jego sytuacji osobistej i lokalnego rynku pracy. Efektem podjętych działań jest zatrudnienie osoby, podjęcie przez nią działalności gospodarczej lub innej pracy zarobkowej.

### Kogo obejmuje IPD?

- wszystkie chętne osoby bezrobotne i poszukujące pracy ? **dobrowolnie do 6 miesięcy** od momentu rejestracji,
- wszystkie osoby bezrobotne ? **obowiązkowo po 6 miesiącach** od momentu rejestracji,
- osoby, które nie otrzymały w ciągu 180 dni od daty rejestracji żadnej formy pomocy,
- bezrobotnych zaraz po zakończeniu jednej z form aktywizacji (stażu, szkolenia, przygotowania zawodowego dorosłych).

W Powiatowym Urzędzie Pracy w Dąbrowie Tarnowskiej na koniec marca 2010 roku 157 osób (w tym 102 kobiety) realizowało Indywidualny Plan Działania zwany w skrócie IPD.

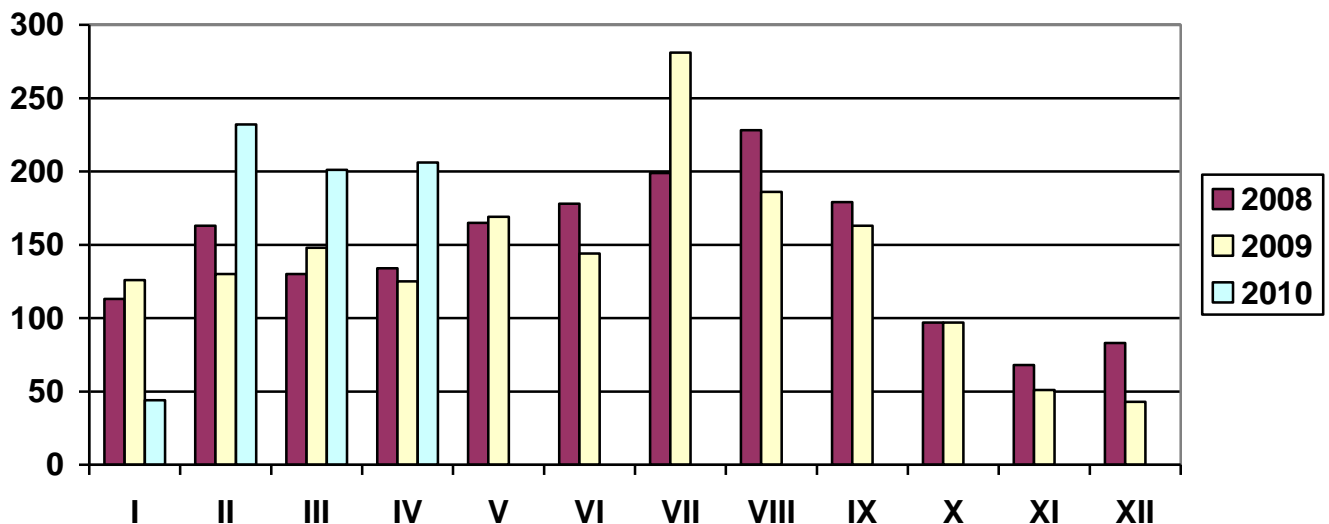
A oto jak przedstawiał się szczegółowo wykaz osób objętych Indywidualnym Planem Działania :

Wyszczególnienie	Razem	Kobiety	Razem	Kobiety
	w miesiącu kwietniu 2010		w końcu miesiąca kwietnia 2010 r.	
Bezrobotni realizujący IPD	-	-	182	116
Bezrobotni, dla których przygotowano IPD	24	13	-	-
Bezrobotni, którzy zakończyli realizację IPD	0	0	X	X

## OFERTY PRACY

Wyszczególnienie		Zgłoszone w kwietniu 2010				Narastająco od początku roku 2010			
		razem	z rub. 1 dot. pracy			razem	z rub. 1 dot. pracy		
			subsydiowanej	z sektora publicz.	sezonowej		subsydiowanej	z sektora publicz.	sezonowej
Ogółem wolne miejsca pracy i miejsca aktywizacji zawodowej		206	145	97	11	683	543	309	39
z ogółem	zatrudnienie lub inna praca zarobkowa	147	86	75	11	379	239	160	39
	miejsca aktywizacji	59	59	22	0	304	304	149	X
	w tym								
	staże	59	59	22	X	298	298	143	X
	przygotowanie zawodowe dorosłych	0	0	0	X	0	0	0	X
	prace społecznie użyteczne	0	0	0	X	6	6	6	X
	dla niepełnosprawnych	0	0	0	0	1	0	0	1
dla osób w okresie do 12 miesięcy od dnia ukończenia nauki	0	0	0	0	0	0	0	0	

## LICZBA OFERT PRACY



Źródło: Dane statystyczne Powiatowego Urzędu Pracy w Dąbrowie Tarnowskiej

## AKTYWNE FORMY PRZECIWDZIAŁANIA BEZROBOCIU

Przekwalifikowania i przyuczania do zawodu ze środków FUNDUSZU PRACY

L.p.	Wyszczególnienie		Ogółem w kwietniu 2010			Narastająco Od 1.01.2010 r.		
			Razem	w tym		Razem	w tym	
				Długotrwa le bezrobotni	Absolwenci		Długotrwa le Bezrobotni	Absolwenci
1.	<b>Osoby bezrobotne skierowane na szkolenia</b>		<b>16</b>	6	1	<b>49</b>	22	4
2.	W tym	Skierowani Indywidualnie	<b>16</b>	6	1	<b>49</b>	22	4
3.	<b>Osoby, które ukończyły szkolenie</b>		<b>36</b>	16	3	<b>45</b>	20	4
4.	W tym	Skierowani Indywidualnie	<b>36</b>	16	3	<b>45</b>	20	4
5.	<b>Osoby, zatrudnione po ukończeniu skol.</b>		<b>0</b>	0	0	<b>1</b>	0	0
6.	W tym	Skierowani Indywidualnie	<b>0</b>	0	0	<b>1</b>	0	0
7.	<b>Osoby kontynuujące szkolenia wg stanu na koniec</b>		<b>10</b>	5	2			
8.	<b>Pracownicy przeszkoleni z refundacji z FP</b>		<b>0</b>	0	0	<b>0</b>	0	0
9.	<b>Poszukujący pracy skierowani na szkolenie</b>		<b>1</b>	-	-	<b>1</b>	-	-

Źródło: Dane statystyczne Powiatowego Urzędu Pracy w Dąbrowie Tarnowskiej



## AKTYWNE FORMY PRZECIWDZIAŁANIA BEZROBOCIU

Przekwalifikowania i przyuczania do zawodu ze środków EFS

L.p.	Wyszczególnienie		Ogółem w kwietniu 2010			Narastająco Od 1.01.2010 r.		
			Razem	w tym		Razem	w tym	
				Długotrwa le bezrobotni	Absolwenci		Długotrwa le Bezrobotni	Absolwenci
1.	<b>Osoby bezrobotne skierowane na szkolenia</b>		<b>25</b>	11	1	<b>25</b>	11	1
2.	W tym	Skierowani Indywidualnie	<b>0</b>	0	0	<b>0</b>	0	0
	<b>Osoby ,które ukończyły szkolenie</b>		<b>10</b>	8	1	<b>10</b>	8	1
3.	W tym	Skierowani Indywidualnie	<b>0</b>	0	0	<b>0</b>	0	0
	<b>Osoby, zatrudnione po ukończeniu szkol.</b>		<b>0</b>	0	0	<b>0</b>	0	0
4.	W tym	Skierowani Indywidualnie	<b>0</b>	0	0	<b>0</b>	0	0
	<b>Osoby kontynuujące szkolenia wg stanu na na koniec</b>		<b>15</b>	2	0			
5.								

Źródło: Dane statystyczne Powiatowego Urzędu Pracy w Dąbrowie Tarnowskiej

**Jednorazowe środki na podjęcie działalności gospodarczej oraz refundacje kosztów wyposażenia i doposażenia stanowiska pracy dla skierowanego bezrobotnego.**

L.p.	Wyszczególnienie		Ogółem w kwietniu 2010		Narastająco od 1.01.2010 r.	
			Razem	w tym EFS	Razem	w tym EFS
1.	<b>Osoby, które otrzymały dotacje na rozpoczęcie Działalności Gospodarczej</b>		<b>31</b>	<b>0</b>	<b>63</b>	<b>0</b>
	w tym na działalność.	Producyjną	0	0	1	0
		Usługową	27	0	51	0
		Handlową	4	0	11	0
2.	<b>Osoby zatrudnione w ramach refundacji kosztów wyposażenia lub doposażenia stanowiska pracy</b>		<b>12</b>	<b>0</b>	<b>22</b>	<b>0</b>
	w tym u pracodawcy prowadzącego działalność	Producyjną	4	0	12	0
		Usługową	4	0	5	0
		Handlową	4	0	5	0

**Miejsca interwencyjne**

- według struktury zatrudnionych bezrobotnych

L.p.	Wyszczególnienie		Utworzone miejsca pracy				Zatrudnieni na utworzonych Miejscach pracy			
			IV 2010	w tym EFS	Narastająco od początku roku	w tym EFS	IV 2010	w tym EFS	narastająco od 1.01.2010	w tym EFS
1.	<b>Interwencyjne miejsca pracy</b>		47	28	97	45	32	9	80	19
	w tym	po 50 roku życia					6	1	9	1
		długotrwale bezrobotni					21	6	50	6
		kobiety, które nie podjęły zatrudnienia po urodzeniu dziecka					0	0	0	0
		w wieku do 25 lat					12	4	31	7
		sam.wych.dzieci do 18 lat					2	0	2	0
		bez kwalifikacji					7	0	21	2
		bez doświadczenia zawodowego					10	3	28	6
		bez wykształcenia średniego					20	6	44	12
		niepełnosprawni					0	0	0	0

## Roboty publiczne

L.p.	Wyszczególnienie	Utworzone miejsca pracy		Zatrudnieni w ramach Robót publicznych	
		IV 2010	Narastająco od 1.01.2010	IV 2010	Narastająco od 1.01.2010
1.	Ogółem	30	96	0	65
	w tym	po 50 roku życia		0	28
		długotrwale bezrobotni		0	48
		w wieku do 25		0	8
		samotnie wychowujący dziecko do 18 r. życia		0	5
		brak kwalifikacji		0	30
		bez doświadczenia zawodowego		0	6
		bez wykształcenia średniego		0	59
		którzy po odbyciu kary pozbawienia wolności nie podjęli zatrudnienia		0	3

## Staże

- wg sektora gospodarki

L.p	Wyszczególnienie	Miejsca odbywania stażu			
		Staże dla bezrobotnych IV 2010		narastająco od I 2010	
		ogółem	w tym EFS	ogółem	w tym EFS
1.	Pracodawcy u których utworzono miejsca stażu - ogółem	41	29	171	85
	Z tego				
	w sektorze prywatnym	31	24	109	68
	w sektorze publicznym	10	5	62	17
2.	Liczba utworzonych miejsc odbywania stażu	59	42	298	169
	z tego				
	w sektorze prywatnym	35	26	142	93
	w sektorze publicznym	24	16	156	76

## Przygotowanie zawodowe dla dorosłych<sup>4</sup>

- wg sektora gospodarki

L.p.	Wyszczególnienie		Miejsca odbywania przygotowywania zawodowego dla dorosłych			
			przygotowanie zawodowe dla dorosłych w kwietniu 2010		narastająco od I 2010	
			ogółem	w tym EFS	ogółem	w tym EFS
1.	<b>Pracodawcy u których utworzono miejsca przygotowania zawodowego - ogółem</b>		0	0	0	0
	z tego	w sektorze prywatnym	0	0	0	0
		w sektorze publicznym	0	0	0	0
2.	<b>Liczba utworzonych miejsc odbywania przygotowania zawodowego dla dorosłych</b>		0	0	0	0
	z tego	w sektorze prywatnym	0	0	0	0
		w sektorze publicznym	0	0	0	0

<sup>4</sup> W związku z nowelizacją ustawy o promocji zatrudnienia i instytucjach rynku pracy (Dz.U. Nr 6 poz. 33 z 2009 r.) od 01.02.2009 r. przygotowanie zawodowe w miejscu pracy przestaje funkcjonować w dotychczasowej formie. Zastąpione zostało przygotowaniem zawodowym dorosłych.

**Przygotowanie zawodowe dorosłych** odbywa się w formie:

- **praktycznej nauki dorosłych** umożliwiającej przystąpienie do egzaminu kwalifikacyjnego na tytuł zawodowy lub egzaminu czeladniczego;
- **przyuczenia do pracy dorosłych** mającego na celu zdobycie wybranych kwalifikacji zawodowych lub umiejętności, niezbędnych do wykonywania określonych zadań zawodowych, właściwych dla zawodu występującego w klasyfikacji zawodów i specjalności dla potrzeb rynku pracy.

### Struktury bezrobotnych według stażu i przygotowania zawodowego dla dorosłych

Lp	Wyszczególnienie		Ogółem w IV 2010		w tym w ramach EFS		Narastająco od I 2010		Narastająco od I 2010 EFS	
			Razem	Kobiety	Razem	Kobiety	Razem	Kobiety	Razem	Kobiety
1.	<b>Bezrobotni skierowani do odbycia stażu<sup>5</sup></b>		<b>99</b>	<b>76</b>	<b>70</b>	<b>55</b>	<b>264</b>	<b>190</b>	<b>142</b>	<b>103</b>
	z tego	Szkół wyższych	9	6	7	5	53	39	18	12
		Szkół policealnych i średnich zawodowych	25	22	13	11	71	54	39	27
		LO	38	27	30	24	70	52	45	37
		ZSZ	23	18	18	13	52	33	31	21
		Podstawowe, gimnazjum i poniżej	4	3	2	2	18	12	9	6
2.	<b>Skierowani do rozpoczęcia przygotowania zawodowego dla dorosłych</b>		<b>0</b>	<b>0</b>	<b>0</b>	<b>0</b>	<b>0</b>	<b>0</b>	<b>0</b>	<b>0</b>
	z tego	Szkół wyższych	0	0	0	0	0	0	0	0
		Szkół polic śred.zaw.	0	0	0	0	0	0	0	0
		LO	0	0	0	0	0	0	0	0
		ZSZ	0	0	0	0	0	0	0	0
		Podstawowe i niepełne podstaw.	0	0	0	0	0	0	0	0

<sup>5</sup> **STAŻ** polega na nabywaniu przez bezrobotnego umiejętności praktycznych do wykonywania pracy poprzez wykonywanie zadań w miejscu pracy bez nawiązania stosunku pracy z pracodawcą. W związku z nowelizacją ustawy o promocji zatrudnienia i instytucjach rynku pracy (Dz.U. Nr 6 poz. 33 z 2009 r.) od 01.02.2009 r. na staż mogą być skierowane osoby bezrobotne pozostające będące w szczególnej sytuacji na rynku pracy, którymi są: bezrobotni do 25 roku życia, bezrobotni długotrwale albo po zakończeniu realizacji kontraktu socjalnego, o którym mowa w art. 50 ust. 2 pkt 2 ustawy o promocji zatrudnienia i instytucjach rynku pracy, kobiety, które nie podjęły zatrudnienia po urodzeniu dziecka, bezrobotni powyżej 50 roku życia, bezrobotni bez kwalifikacji zawodowych, bez doświadczenia zawodowego lub bez wykształcenia średniego, bezrobotni samotnie wychowujący co najmniej jedno dziecko do 18 roku życia, bezrobotni, którzy po odbyciu kary pozbawienia wolności nie podjęli zatrudnienia, bezrobotni niepełnosprawni.

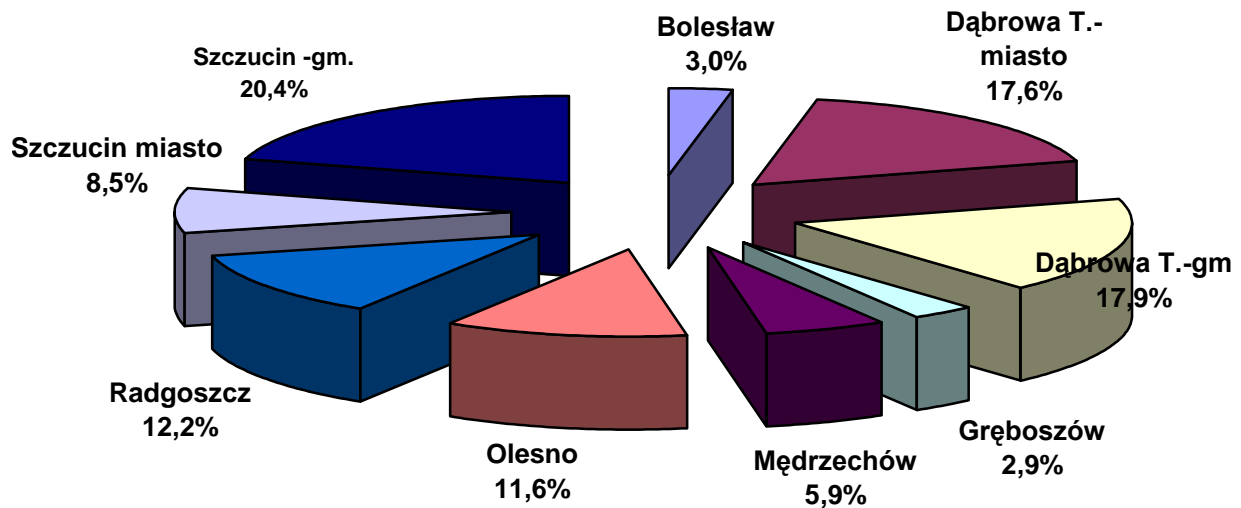
## POZIOM I STRUKTURA BEZROBOCIA W PODZIALE NA GMINY

STAN na 30 KWIETNIA 2010 r.

Nazwa Gminy	Bezrobotni		Bezrobotni z prawem do zasiłku		Bezrobotni bez prawa do zasiłku		Osoby w okresie do 12 m-cy od dnia ukończenia nauki	
	Ogółem	Kobiety	Ogółem	Kobiety	Ogółem	Kobiety	Ogółem	Kobiety
Bolesław	138	69	11	8	127	61	6	4
Dąbrowa T. m.	798	412	126	59	672	353	29	12
Dąbrowa T. gm.	811	390	123	50	688	340	27	19
Gręboszów	132	72	18	8	114	64	7	1
Mędzzechów	266	137	37	17	229	120	3	0
Olesno	529	278	79	29	450	249	21	7
Radgoszcz	556	272	74	27	482	245	15	6
Szczucin miasto	384	207	55	29	329	178	14	4
Szczucin gm.	928	452	103	27	825	425	24	11
<b>OGÓŁEM</b>	<b>4542</b>	<b>2289</b>	<b>626</b>	<b>254</b>	<b>3916</b>	<b>2035</b>	<b>146</b>	<b>64</b>

Źródło: Dane statystyczne Powiatowego Urzędu Pracy w Dąbrowie Tarnowskiej

**BEZROBOTNI W PODZIALE NA GMINY**  
(stan w końcu kwietnia 2009 r.)



Źródło: Dane statystyczne Powiatowego Urzędu Pracy w Dąbrowie Tarnowskiej

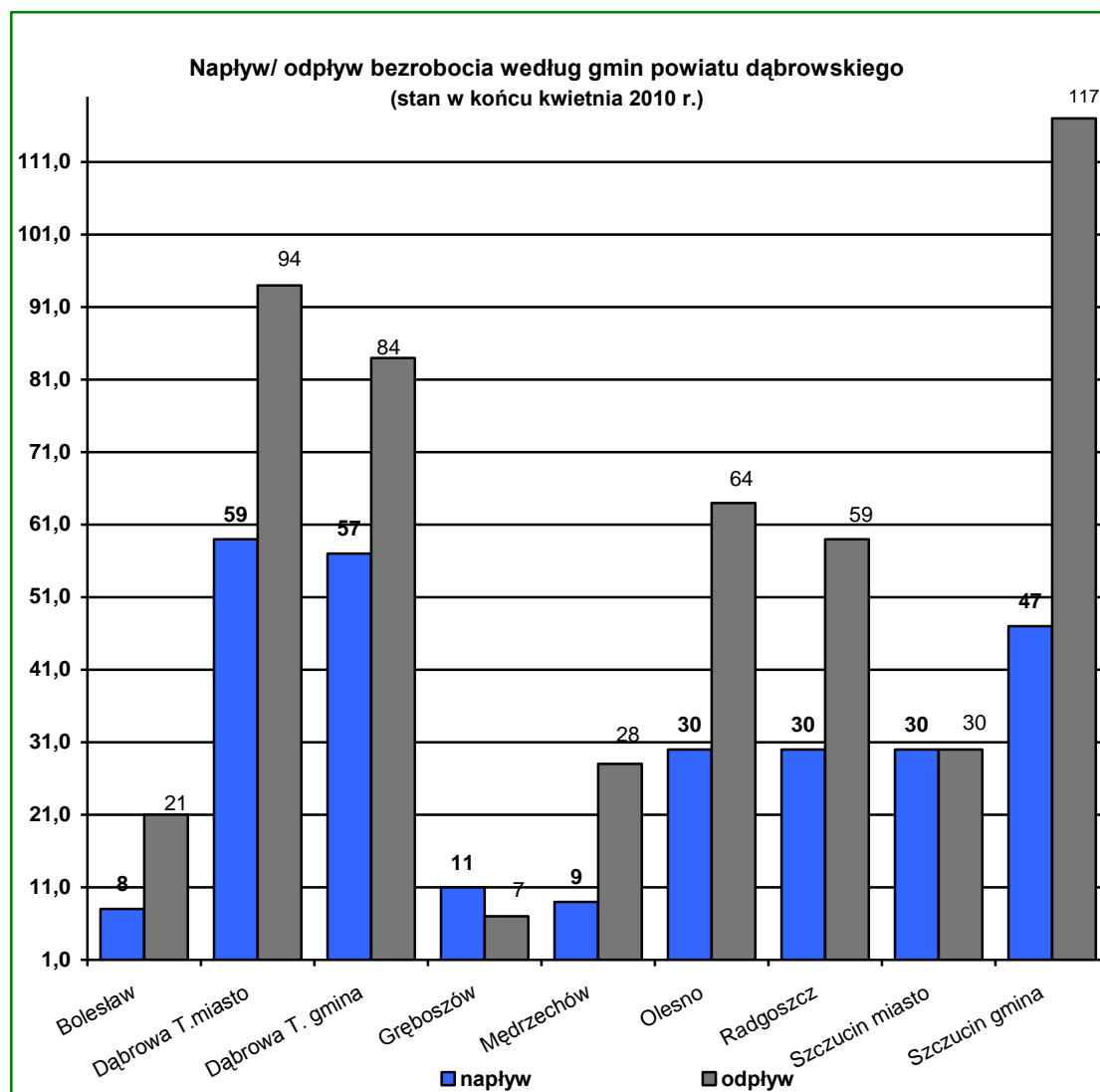
Według stanu z dnia 30 kwietnia 2010 r. największa liczba osób bezrobotnych zamieszkiwało teren miasta i gminy Dąbrowa Tarnowska – 1600 (35,5%) oraz miasto i gminę Szczucin – 1312 osób (28,9% ogółu bezrobotnych). Najmniej zaś gminy: Gręboszów – 132 osoby (2,9%) oraz Bolesław – 138 osób (3,0% ogółu bezrobotnych).

Wyszczególnienie	kwiecień 2009	kwiecień 2010	Wzrost/spadek w porównaniu do kwietnia 2009	Dynamika luty 2009=100%
Bolesław	132	138	6	104,5%
Dąbrowa Tarn. miasto	770	798	28	103,6%
Dąbrowa Tarn. gmina	737	811	74	110,0%
Gręboszów	131	132	1	100,8%
Mędrzechów	240	266	26	110,8%
Olesno	493	529	36	107,3%
Radgoszcz	450	556	106	123,6%
Szczucin miasto	378	384	6	101,6%
Szczucin gmina	880	928	48	105,5%

Źródło: Dane statystyczne Powiatowego Urzędu Pracy w Dąbrowie Tarnowskiej

Analizując dane z kwietnia 2009 r. do kwietnia 2010 r. należy zauważyć, że prawie we wszystkich gminach powiatu dąbrowskiego nastąpił wzrost w ilości zarejestrowanych osób bezrobotnych, przy czym największy wzrost odnotowano w gminie Radgoszcz (wzrost o 23,6%).

Na terenie działania Powiatowego Urzędu Pracy w Dąbrowie Tarnowskiej występuje duże przestrzenne zróżnicowanie poziomu bezrobocia. Zmiany w poziomie bezrobocia odzwierciedlają dwie zmienne: napływu i odpływu z bezrobocia. W kwietniu 2010 roku ruch bezrobotnych – „przyływu” i „odpływu” w poszczególnych gminach powiatu dąbrowskiego kształtował się następująco:



Źródło: Dane statystyczne Powiatowego Urzędu Pracy w Dąbrowie Tarnowskiej

W poszczególnych gminach powiatu dąbrowskiego największy napływ do bezrobocia odnotowano wśród bezrobotnych zamieszkujących: miasto i gminę Dąbrowa Tarnowska (**41,3%**) oraz w mieście i gminie Szczucin (**27,4%**) ogółu nowo zarejestrowanych.

Największy odpływ z bezrobocia wystąpił wśród bezrobotnych z terenu gminy miasta i gminy Dąbrowa Tarnowska (**35,3%**), miasta i gminy Szczucin (**29,2%**), najmniejszy zaś w gminie Gręboszów (**1,4%**) oraz w gminie Bolesław (**4,2%**).



Wykaz osób bezrobotnych w szczególnej sytuacji na rynku pracy z podziałem na gminy  
stan na 30 kwietnia 2010 roku

Nazw Gminy	do 25 roku życia	którzy ukończyli szkołę wyższą, do 27 roku życia	długotrwale bezrobotne	kobiety, które nie podjęły zatrudnienia po urodzeniu dziecka	powyżej 50 roku życia	bez kwalifikacji zawodowych	bez doświadczenia zawodowego	bez wykształcenia średniego	samotnie wychowujący co najmniej jedno dziecko do 18 roku życia	którzy po odbyciu kary pozbawienia wolności nie podjęli zatrudnienia	niepełnosprawni	po zakończeniu realizacji kontraktu socjalnego
Bolesław	63	2	76	11	9	49	69	66	9	0	1	0
Dąbrowa T. m	197	22	466	86	156	200	223	402	35	10	14	0
Dąbrowa T. gm.	242	11	479	82	95	217	239	555	18	15	16	0
Gręboszów	51	0	83	14	15	38	55	83	4	0	1	0
Mędrzechów	73	2	160	37	34	85	96	166	12	4	5	0
Olesno	194	5	294	56	51	138	160	308	21	4	13	0
Radgoszcz	182	6	311	74	56	158	192	365	15	7	5	0
Szczucin miasto	95	10	254	43	50	99	113	172	15	2	4	0
Szczucin gm.	286	11	616	142	94	284	298	657	39	17	17	0
<b>OGÓŁEM</b>	<b>1383</b>	<b>69</b>	<b>2739</b>	<b>545</b>	<b>560</b>	<b>1268</b>	<b>1445</b>	<b>2774</b>	<b>168</b>	<b>59</b>	<b>76</b>	<b>0</b>

Źródło: Dane statystyczne Powiatowego Urzędu Pracy w Dąbrowie Tarnowskiej

**Napływ bezrobotnych do ewidencji Powiatowego Urzędu Pracy w Dąbrowie Tarnowskiej w poszczególnych miesiącach 2010 r.**

Wyszczególnienie	I 2010	II	III	IV	V	VI	VII	VIII	IX	X	XI	XII
<b>Ogółem bezrobotni</b>	<b>4983</b>	<b>4959</b>	<b>4765</b>	<b>4542</b>								
<b>Bezrob.zarej. ogółem</b>	<b>512</b>	<b>275</b>	<b>299</b>	<b>281</b>								
Po raz pierwszy w % do ogółu	54 10,5%	37 13,5%	45 15,1%	27 9,6%								
Po raz kolejny w % do ogółu	458 89,5%	238 86,5%	254 84,9%	254 90,4%								
Po pracach interwenc. w % do ogółu	5 1,0%	2 0,7%	2 0,7%	3 1,1%								
Po robotach publicznych w % do ogółu	63 12,3%	9 3,3%	2 0,7%	35 12,5%								
Po szkoleniu w % do ogółu	0 0%	5 1,8%	4 1,3%	41 14,6%								
Poprzednio pracujący w % do ogółu	414 80,9%	213 77,5%	225 75,3%	225 80,1%								
Zwol.z przyczyn zakł. w % do ogółu	17 1,4%	11 4,0%	17 5,7%	5 1,8%								
Dotych. niepracujący w % do ogółu	98 19,1%	62 22,5%	74 24,7%	56 19,9%								
do 12 m.od dnia ukoń.nauki w % do ogółu	64 12,5%	36 13,1%	43 14,4%	46 16,4%								
do 25 roku życia w % do ogółu	183 35,7%	108 39,3%	121 40,5%	106 37,7%								
Osoby niepełnospraw. w % do ogółu	9 1,8%	11 4,0%	8 2,7%	5 1,8%								
Zamieszkali na wsi w % do ogółu	395 77,1%	199 72,4%	195 65,2%	192 68,3%								
Posiadający gosp.roln w % do ogółu	78 15,2%	46 16,7%	38 12,7%	29 10,3%								
Długotrwale bezrob. w % do ogółu	259 50,6%	143 52,0%	167 55,9%	167 59,4%								

Źródło: Dane statystyczne Powiatowego Urzędu Pracy w Dąbrowie Tarnowskiej

**Odplyw bezrobotnych z ewidencji Powiatowego Urzędu Pracy w Dąbrowie Tarnowskiej w poszczególnych miesiącach 2010 r.**

Wyszczególnienie	I 2010	II	III	IV	V	VI	VII	VIII	IX	X	XI	XII
<b>Wyłączeni ogółem</b>	<b>183</b>	<b>299</b>	<b>493</b>	<b>504</b>								
Podjęcia pracy w % do ogółu	89 48,6%	132 44,1%	198 40,2%	211 41,9%								
Praca niesubsud. w % do ogółu	88 48,1%	62 20,7%	114 23,1%	136 27,0%								
Praca interwencyjna % do ogółu podjęć pr	1 0,5%	19 6,3%	28 5,7%	32 11,4%								
Roboty publiczne % do ogółu	0 0%	45 15,1%	20 4,1%	0 0%								
Roz.pracy społ. użyt. % do ogółu	0 0%	0 0%	0 0%	0 0%								
Otrzymanie dotacji na dział. gosp.	0 0%	4 1,3%	28 5,7%	31 6,2%								
Refundacja kosztów doposażenia bezrob.	0 0%	2 0,7%	8 1,6%	12 2,4%								
Rozp.szkolenia w % do ogółu	0 0%	20 6,7%	13 2,6%	41 8,1%								
Rozpoczęcia stażu w % do ogółu	5 2,7%	43 14,4%	117 23,7%	99 19,6%								
Nie potwierdz.gotow. w % do ogółu	42 23,0%	61 20,4%	93 18,9%	73 14,5%								
Dobrowoln.rezygn. w % do ogółu	32 17,5%	30 10,0%	43 8,7%	65 12,9%								
Podjęcia nauki w % do ogółu	0 0%	0 0%	0 0%	0 0%								
Ukończen.60 lub 65 l w % do ogółu	2 1,1%	0 0%	0 0%	1 0,2%								
Nabycie pr.emer.rent w % do ogółu	1 0,5%	2 0,7%	5 1,0%	2 0,4%								
Nab.upr.do świadcz. przedemerytalnego	2 1,1%	1 0,3%	4 0,8%	2 0,4%								