



INFORMACJA O SYTUACJI NA LOKALNYM RYNKU PRACY W POWIECIE DĄBROWA TARNOWSKA

Według stanu na dzień 31 marca 2010

DĄBROWA TARNOWSKA, KWIECIEŃ 2010.

INFORMACJA O SYTUACJI NA RYNKU PRACY

W POWIECIE DĄBROWA TARNOWSKA

według stanu na dzień 31 marca 2010 r.

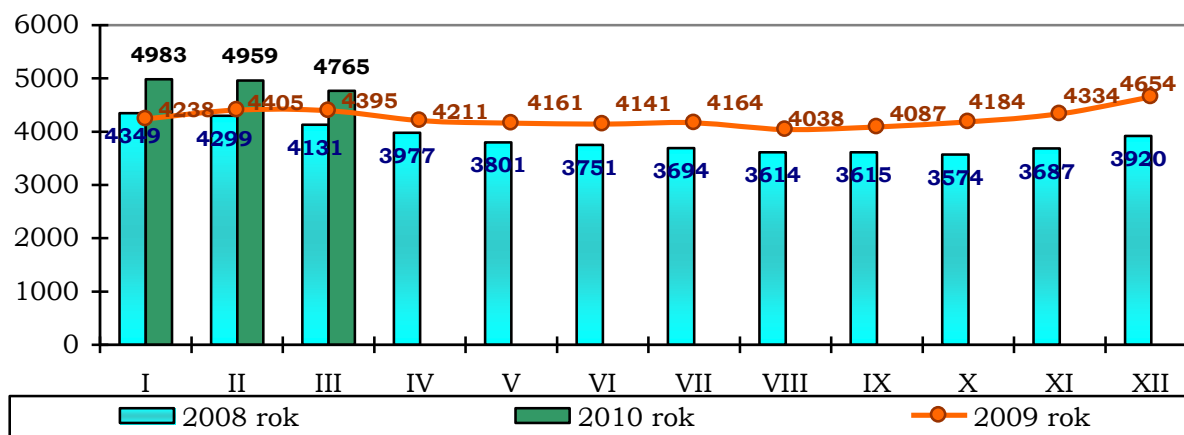
1. POZIOM BEZROBOCIA

Według stanu na dzień 31 marca 2010 w PUP w Dąbrowie Tarnowskiej zarejestrowane były **4765** osób bezrobotnych, w tym **4070** tj. 85,4 % ogółu to osoby bez prawa do zasiłku, a **695** (14,6 % ogółu) – z prawem do zasiłku.

Zdecydowaną większość zarejestrowanych stanowią osoby, które pracowały przed uzyskaniem statusu bezrobotnego, bo **3575** czyli 75,0 % ogółu bezrobotnych.

Natomiast osób, które dotychczas nie pracowały było **1190** tj. 25,0 % bezrobotnych.

W ewidencji bezrobotnych pozostawało 186 (3,9%) osób zwolnionych z przyczyn dotyczących zakładu pracy.



Źródło: Dane statystyczne Powiatowego Urzędu Pracy w Dąbrowie Tarnowskiej

W porównaniu do lutego 2010 r. liczba bezrobotnych **spadła o 194 osoby**.

Liczba bezrobotnych z prawem do zasiłku **spadła o 50 osób**.

W omawianym okresie Powiatowy Urząd Pracy w Dąbrowie Tarnowskiej zarejestrował **299** osób – **6,3%** do ogółu bezrobotnych. Największy udział w grupie nowo zarejestrowanych miały osoby rejestrujące się po raz kolejny, stanowiły one **84,9%** (254 osoby). Osoby rejestrujące się po raz pierwszy stanowiły **15,1%** (45 osób) ogółu nowo zarejestrowanych. Rejestrujący się w marcu 2010 r. to w przeważającej większości osoby zamieszkałe na wsi (195 osób, tj. 65,2% ogółu nowo zarejestrowanych) oraz osoby poprzednio pracujące (225 osób, tj. 77,5 % ogółu nowo zarejestrowanych).

W miesiącu marcu rynek pracy na terenie powiatu dąbrowskiego charakteryzował się:

- wysokim udziale kobiet wśród zarejestrowanych bezrobotnych – w marcu 2010 roku stanowiły one **50,1%** (2386 osób);
- wysokim udziale mieszkańców wsi – w marcu 2010 roku stanowili **74,5%** (3548 osób);
- wysokim udziale bezrobotnych o niskim poziomie wykształcenia – **60,5%** to osoby z wykształceniem zasadniczym zawodowym, gimnazjalnym lub poniżej (na koniec marca 2883 zarejestrowanych osób);
- wysokim udziale osób długotrwale bezrobotnych – ta grupa bezrobotnych – 2809 osób – stanowiła **59,0%** ogółu zarejestrowanych na koniec marca 2010 r. W porównaniu ze stanem z ubiegłego miesiąca liczba ta spadła o 48 osób.

Ocena zmian w poziomie bezrobocia (według wybranych kategorii)

Wyszczególnienie	Liczba bezrobotnych wg stanu na dzień 31.03.2009r.	Liczba bezrobotnych wg stanu na dzień 28.02.2010r.	Liczba bezrobotnych wg stanu na dzień 31.03.2010r.	Wzrost/spadek w porównaniu do marca 2009r.	Wzrost/spadek w porównaniu do lutego 2010 r.	Dynamika luty 2010 rok =100%
Bezrobotni ogółem	4395	4959	4765	370	-194	96,1
kobiety	2226	2467	2386	160	-81	96,7
mężczyźni	2169	2492	2379	210	-113	95,5
Poprzednio pracujący	3264	3664	3575	311	-89	97,6
Dotychczas niepracujący	1131	1295	1190	59	-105	91,9
Zamieszkali na wsi	3211	3710	3548	337	-162	95,6
Z prawem do zasiłku	630	745	695	65	-50	93,3
Bez prawa do zasiłku	3765	4214	4070	305	-144	96,6
Zwolnieni z przyczyn zakładu pracy	163	181	186	23	5	102,8
Osoby w okresie do 12 miesięcy od dnia ukończenia nauki	312	391	339	27	-52	86,7
Do 25 roku życia	1342	1634	1492	150	-142	91,3

Źródło: Dane statystyczne Powiatowego Urzędu Pracy w Dąbrowie Tarnowskiej

Porównując wybrane dane do poprzedzającego miesiąca, tj. lutego 2010 r. odnotowano spadki prawie we wszystkich wyżej wymienionych kategoriach osób bezrobotnych. Inaczej przedstawia się sytuacja w odniesieniu do poprzedniego roku – liczba zarejestrowanych osób bezrobotnych w poszczególnych kategoriach w miesiącu marcu 2009 była znacznie mniejsza.

Obowiązujące od stycznia 2005 roku nowe zasady sprawozdawczości pozwalają na statystyczne monitorowanie wyodrębnionej kategorii bezrobotnych „**Osoby w szczególnej sytuacji na rynku pracy**”, w stosunku, do których przede wszystkim mogą być stosowane działania aktywizujące, określone ustawą o promocji zatrudnienia i instytucjach rynku pracy .

Należą do nich osoby:

- do 25 roku życia – **31,3%** ogółu bezrobotnych (1492 osoby zarejestrowane na koniec marca 2010 r.);
- które ukończyły szkołę wyższą, do 27 roku życia – **1,2%** ogółu bezrobotnych (58 osób);
- długotrwale bezrobotne¹ – **59,0%** ogółu bezrobotnych (2809 osób);
- kobiety, które nie podjęły zatrudnienia po urodzeniu dziecka – **12,0%** ogółu bezrobotnych (572 kobiety);
- powyżej 50 roku życia – stanowili **11,7%** ogółu bezrobotnych na koniec marca 2010 r. (557 osób);
- bez kwalifikacji zawodowych² - **28,0%** ogółu bezrobotnych na koniec marca 2010 r. (1332 osoby);
- bez doświadczenia zawodowego³ – **32,1%** ogółu bezrobotnych (1530 osób);
- bez wykształcenia średniego – **60,5%** ogółu bezrobotnych (2883 osoby);
- samotnie wychowujący co najmniej jedno dziecko do 18 roku życia – **3,4%** ogółu bezrobotnych (164 osoby);
- które, po odbyciu kary pozbawienia wolności nie podjęły zatrudnienia – **1,3%** (60 osób);
- niepełnosprawni – **1,7%** ogółu na koniec marca 2010 r. (80 osób);
- po zakończeniu realizacji kontraktu socjalnego – **0%** ogółu (0 osób).

Najbardziej liczebną grupą wśród „osób w szczególnej sytuacji na rynku pracy” reprezentują bezrobotni bez wykształcenia średniego, którzy stanowią 60,5% ogółu bezrobotnych. Kolejną grupę pod względem liczebności stanowią długotrwale bezrobotni 59,0%. Najmniej liczebna grupa to bezrobotni po odbyciu kary pozbawienia wolności nie podjęli zatrudnienia (1,3 %), bezrobotni którzy ukończyli szkołę wyższą, do 27 roku życia (1,2%) oraz niepełnosprawni (1,7%).

¹ **bezrobotnym długotrwale** - oznacza to bezrobotnego pozostającego w rejestrze powiatowego urzędu pracy łącznie przez okres ponad 12 miesięcy w okresie ostatnich 2 lat, z wyłączeniem okresów odbywania stażu i przygotowania zawodowego dorosłych.

² **bezrobotnym bez kwalifikacji zawodowych** – oznacza bezrobotnego nie posiadającego kwalifikacji do wykonywania jakiegokolwiek zawodu poświadczonych dyplomem, świadectwem, zaświadczeniem instytucji szkoleniowej lub innym dokumentem uprawniającym do wykonywania zawodu.

³ **bezrobotnym bez doświadczenia zawodowego** – oznacza to bezrobotnego, który wykonywał zatrudnienie, inną pracę zarobkową lub prowadził działalność gospodarczą przez łączny okres poniżej 6 miesięcy.

NAPŁYW I STRUKTURA BEZROBOCIA W POWIECIE DĄBROWSKIM

Wyszczególnienie	zarejestrowani w marcu 2010 roku		narastająco od początku 2010 roku		stan na koniec okresu sprawozdawczego			
	ogółem	kobiety	ogółem	kobiety	ogółem	% z ogółu	kobiety	% z ogółu kobiet
zarejestrowano ogółem	299	142	1086	457	4765	100	2386	100
w tym:								
poprzednio pracujący	225	103	852	329	3575	75,0	1689	70,8
zwolnieni z przyczyn zakładu pracy	17	12	45	26	186	3,9	115	4,8
dotychczas nie pracujący	74	39	234	128	1190	25,0	697	29,2
zarejestrowani po raz pierwszy	45	17	136	53	X	X	X	X
zarejestrowani po raz kolejny	254	125	950	404	X	X	X	X
z prawem do zasiłku	56	31	263	85	695	14,6	255	10,7
zamieszkali na wsi	195	91	789	321	3548	74,5	1754	73,5
do 12 miesięcy od ukończenia nauki	43	25	143	79	339	7,1	185	7,8
Osoby w szczególnej sytuacji na rynku pracy (z ogółem)								
do 25 roku życia	121	55	412	188	1492	31,3	755	31,6
do 27 lat, ukończyły szkołę wyższą	16	11	39	24	58	1,2	34	1,4
długotrwale bezrobotni	167	79	569	261	2809	59,0	1578	66,1
kobiety, które nie podjęły zatrudnienia po urodzeniu dziecka	X	19	X	64	X	X	572	24,0
powyżej 50 r. życia	39	20	125	41	557	11,7	210	8,8
bez kwalifikacji zawodowych	75	36	297	134	1332	28,0	610	25,6
bez doświadczenia zawodowego	105	54	345	180	1530	32,1	874	36,6
bez wykształcenia średniego	153	56	577	170	2883	60,5	1141	47,8
samotnie wychowujące co najmniej jedno dziecko do 18 roku życia	5	5	20	14	164	3,4	139	5,8
którzy po odbyciu kary pozbawienia wolności nie podjęli zatrudnienia	3	0	8	0	60	1,3	1	0,0
niepełnosprawni	8	6	28	11	80	1,7	36	1,5
po zakończeniu realizacji kontraktu socjalnego	0	0	0	0	0	0,0	0	0,0

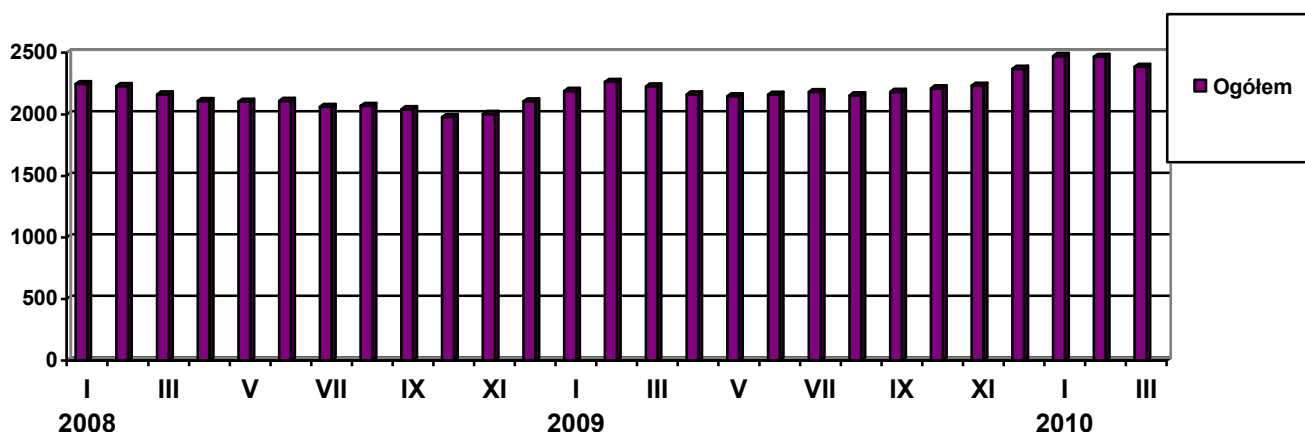
ODPŁYW Z BEZROBOCIA W POWIECIE DĄBROWSKIM

Wyszczególnienie		wyłączeniu w marcu 2010				narastająco od początku 2010 roku			
		ogółem	% z ogółu	kobiety	% z ogółu kobiet	ogółem	kobiety		
wyłączono z ewidencji ogółem		493	100	223	100	975	440		
w tym:									
podjęcia pracy w m-cu sprawozdawczym		198	40,2	68	30,5	419	169		
z tego:	niesubsydiowanej		114	23,1	41	18,4	264	126	
	subsydiowanej		84	17,0	27	12,1	155	43	
	z tego:	prac interwencyjnych		28	5,7	15	6,7	48	27
		robót publicznych		20	4,1	4	1,8	65	6
		podjęcia działalności gospodarczej		28	5,7	8	3,6	32	9
		podjęcia pracy w ramach refundacji kosztów zatrudnienia bezrobotnego		8	1,6	0	0,0	10	1
		inne		0	0,0	0	0,0	0	0
rozpoczęcia szkolenia		13	2,6	0	0,0	33	1		
rozpoczęcia stażu		117	23,7	84	37,7	165	114		
rozpoczęcia przygotowania zawodowego dorosłych		0	0,0	0	0,0	0	0		
rozpoczęcia pracy społecznie użytecznej		0	0,0	0	0,0	0	0		
rozpocz. realizacji indywidualnego programu zatrudnienia socjalnego lub podpisania kontraktu socjalnego		0	0,0	0	0,0	0	0		
odmowy bez uzasadnionej przyczyny przyjęcia propozycji odpowiedniej pracy lub innej formy pomocy		2	0,4	2	0,9	5	2		
niepotwierdzenia gotowości do podjęcia pracy		93	18,9	38	17,0	196	81		
dobrowolnej rezygnacji ze statusu bezrobotnego		43	8,7	22	9,9	105	52		
podjęcia nauki		0	0,0	0	0,0	0	0		
ukończenia 60/65 lat		0	0,0	0	0,0	2	2		
nabycia praw emeryt. lub rentowych		5	1,0	2	0,9	8	2		
nabycia praw do świadczenia przedemerytalnego		4	0,8	0	0,0	7	3		
innych		18	3,7	7	3,1	35	14		
Według wybranych kategorii bezrobotnych:									
do 25 roku życia		242	49,1	118	52,9	440	211		
powyżej 50 roku życia		45	9,1	4	1,8	98	25		
długotrwale bezrobotne		215	43,6	112	50,2	464	233		

2. STRUKTURA BEZROBOTNYCH

1. Kobiety

Według stanu na dzień 31 marca 2010 r. w PUP zarejestrowanych było 2386 kobiet, co stanowi **50,1%** ogółu bezrobotnych.



Liczba bezrobotnych **kobiet spadła o 81 osób** w porównaniu do poprzedniego miesiąca. W marcu 2010 r. zarejestrowano **142** kobiety, co stanowi **47,5%** ogółu nowo zarejestrowanych, a wyłączono z ewidencji **223** kobiety, co stanowi **45,2%** ogółu wyłączonych. Liczba kobiet bez prawa do zasiłku **2131** tj. **44,7%** ogółu bezrobotnych.

Wybrane kategorie osób bezrobotnych (wg stanu na dzień 31 marca 2010 r.)

Kategorie bezrobotnych	liczba (w osobach)	w tym kobiety (w osobach)	w odsetkach do ogółu w poszczególnych kategoriach
Bezrobotni ogółem	4765	2386	50,1
Dotychczas niepracujący	1190	697	58,6
Długotrwale bezrobotni	2809	1578	56,2
Którzy ukończyli szkołę wyższą, do 27 roku życia	58	34	58,6
Bez doświadczenia zawodowego	1530	874	57,1

Źródło: Dane statystyczne Powiatowego Pracy w Dąbrowie Tarnowskiej

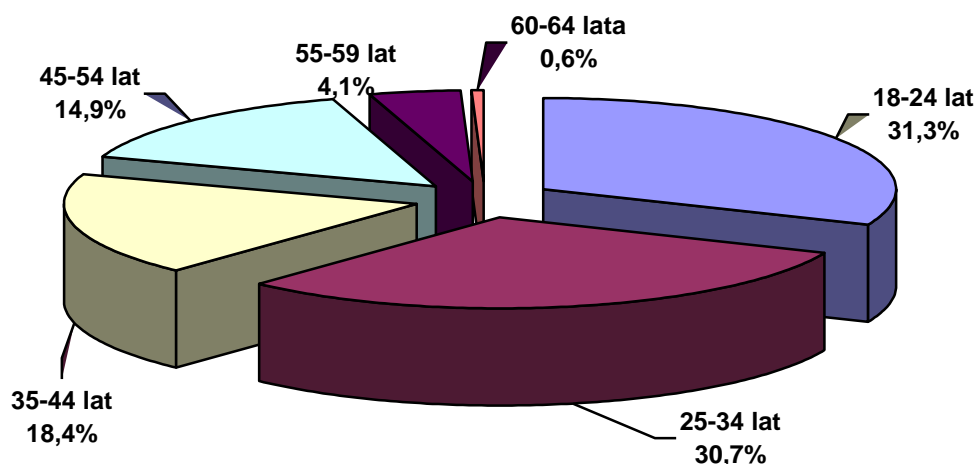
W miesiącu marcu liczba zarejestrowanych bezrobotnych kobiet była wyższa od liczby zarejestrowanych bezrobotnych mężczyzn. Ich stan na koniec marca ukształtował się na poziomie **50,1%** , mężczyzn zaś **49,9%**.

Kobiety stanowiły wysoki odsetek wśród bezrobotnych, którzy

- ukończyli szkołę wyższą, do 27 roku życia (**58,6%**)
- dotychczas nie podjęli żadnej formy zatrudnienia (**58,6%**),
- nie posiadają doświadczenia zawodowego (**57,1%**),
- długotrwale bezrobotni (**56,2%**).

2. Informacje dodatkowe dotyczące struktury bezrobocia w miesiącu marcu 2010 r.

BEZROBOTNI WEDŁUG WIEKU (stan w końcu marca 2010 r.)



Źródło: Dane statystyczne Powiatowego Urzędu Pracy w Dąbrowie Tarnowskiej

Największą grupę wśród zarejestrowanych bezrobotnych w miesiącu marcu 2010 stanowiły osoby młode w wieku od 18–24 lat (1492 osoby) oraz w grupie wiekowej od 25-34 lat (1462 osoby).

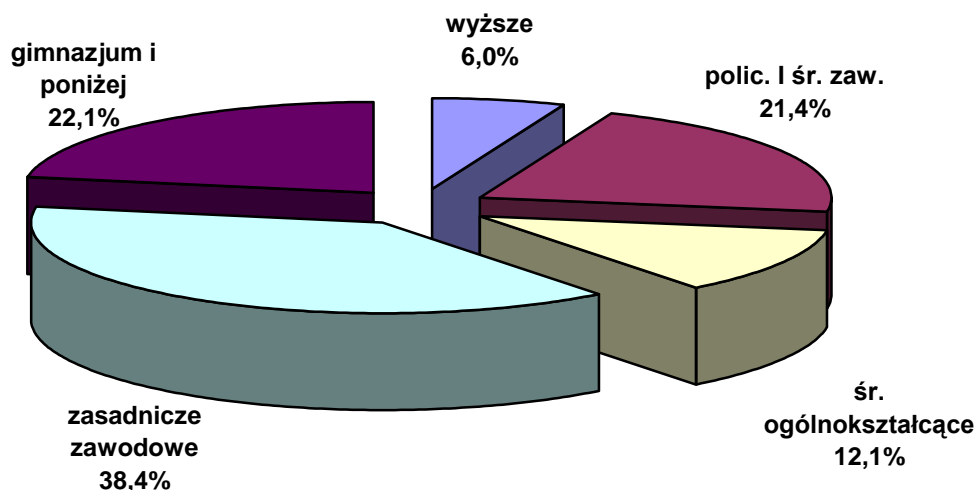
Struktura bezrobocia w powiecie dąbrowskim według wieku

Wyszczególnienie	Marzec 2009		Marzec 2010		Dynamika marzec 2009=100%
	liczba	%	liczba	%	%
18- 24 lat	1342	30,5%	1492	31,3%	111,2%
25-34 lat	1311	29,8%	1462	30,7%	111,5%
35-44 lat	853	19,4%	876	18,4%	102,7%
45-54 lat	699	15,9%	711	14,9%	101,7%
55-59 lat	170	3,9%	196	4,1%	115,3%
60-64 lat	20	0,5%	28	0,6%	140,0%
Ogółem	4395	100,0%	4765	100,0%	108,4%

Źródło: Dane statystyczne Powiatowego Pracy w Dąbrowie Tarnowskiej

Udział osób młodych tj. w wieku od 18-24 roku pozostających w rejestrach bezrobotnych wzrósł w porównaniu do 2009 r. o 0,8 %, bowiem na koniec marca 2009 r. ukształtował się na poziomie 30,5% udziału w ogóle zarejestrowanych osób bezrobotnych, zaś końcem marca 2010 r. - 31,3%. Podobnie przedstawiała się sytuacja w odniesieniu do grup wiekowych od 25-34 roku życia (wzrost o 0,9%) oraz powyżej 55 roku życia (wzrost o 0,3%). Analizując dynamikę wzrostu w stosunku do poprzedniego roku grupy te odnotowały największy napływ spośród wszystkich grup wiekowych.

BEZROBOTNI WEDŁUG WYKSZTAŁCENIA
(stan w końcu marca 2010 r.)



Źródło: Dane statystyczne Powiatowego Urzędu Pracy w Dąbrowie Tarnowskiej

Większość bezrobotnych w powiecie dąbrowskim to osoby z wykształceniem zasadniczym zawodowym. Na koniec marca 2010 r. zarejestrowanych było 1830 osób, co stanowiło 38,4% ogółu zarejestrowanych bezrobotnych. Drugą pod względem liczebności stanowiły osoby z wykształceniem gimnazjalnym i poniżej – 1053 osoby, co stanowiło 22,1% ogółu zarejestrowanych.

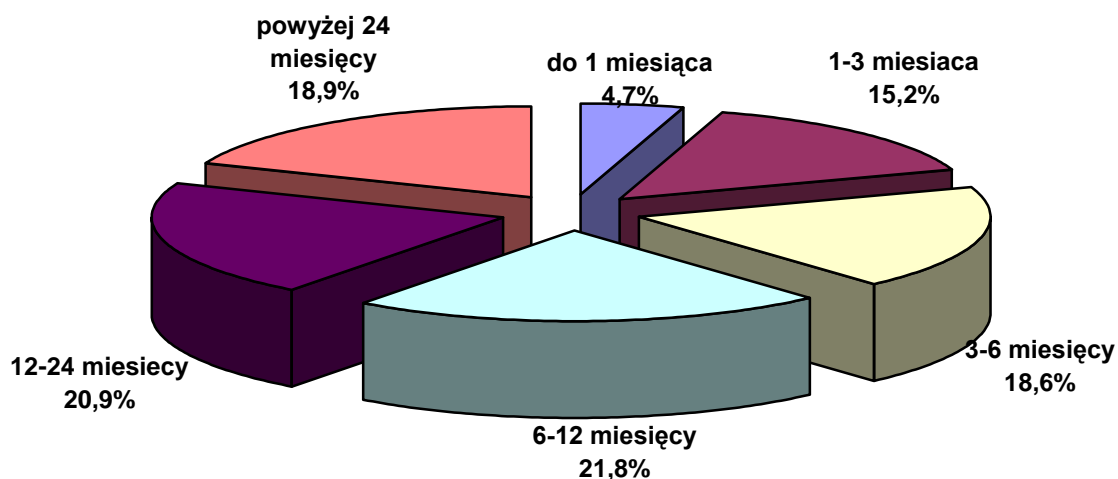
Struktura bezrobocia w powiecie dąbrowskim według wykształcenia

Wyszczególnienie	Marzec 2009		Marzec 2010		Dynamika marzec 2009=100%
	liczba	%	liczba	%	%
wyższe	218	5,0%	285	6,0%	130,7%
policealne i średnie zawodowe	930	21,2%	1020	21,4%	109,7%
średnie ogólnokształcące	487	11,1%	577	12,1%	118,5%
zasadnicze zawodowe	1692	38,5%	1830	38,4%	108,2%
gimnazjum i poniżej	1068	24,3%	1053	22,1%	98,6%
Ogółem	4395	100,0%	4765	100,0%	108,4%

Źródło: Dane statystyczne Powiatowego Urzędu Pracy w Dąbrowie Tarnowskiej

Śledząc dynamikę według wykształcenia w ciągu ostatniego roku spadek w ilości zarejestrowanych osób bezrobotnych wystąpił w przypadku bezrobotnych legitymujących się wykształceniem gimnazjalnym i poniżej. Inaczej przedstawia się sytuacja śledząc procentowy udział poszczególnych grup w ogóle zarejestrowanych bezrobotnych. Udział osób bez wykształcenia średniego zmniejszył się o 2,3% (tj. z zasadniczym zawodowym poziomem wykształcenia spadek o 0,1% oraz z wykształceniem podstawowym spadek o 2,2%). W pozostałych przedziałach wykształcenia odnotowano wzrosty.

BEZROBOTNI WEDŁUG CZASU POZOSTAWANIA BEZ PRACY
(stan w końcu marca 2010 r.)



Źródło: Dane statystyczne Powiatowego Urzędu Pracy w Dąbrowie Tarnowskiej

Na koniec marca 2010 r. w powiecie dąbrowskim 1898 osób bezrobotnych oczekiwało na pracę ponad 12 miesięcy, co stanowiło 39,8% ogółu bezrobotnych. Struktura bezrobotnych według czasu oczekiwania na pracę w miesiącu lutym w latach 2009 – 2010 przedstawia się następująco:

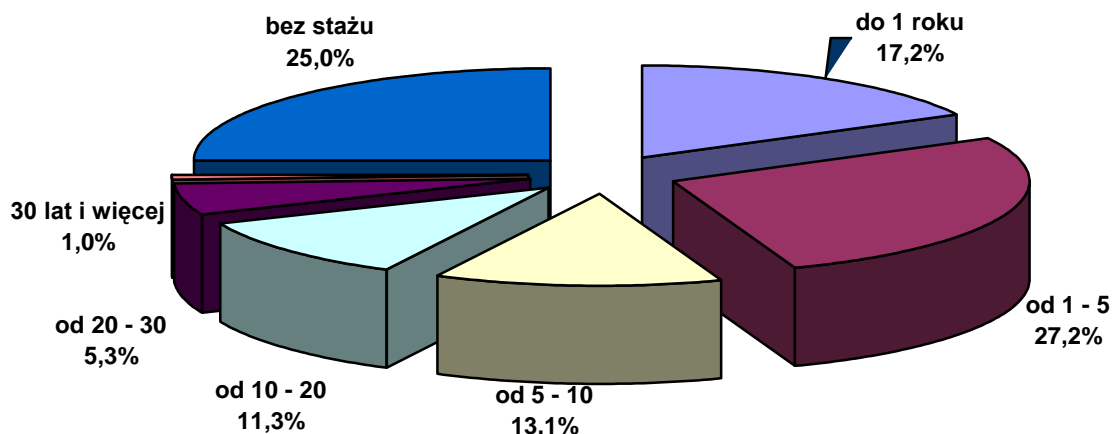
Struktura bezrobocia w powiecie dąbrowskim według czasu oczekiwania na pracę

Wyszczególnienie	Marzec 2009		Marzec 2010		Dynamika marzec 2009=100%
	liczba	%	liczba	%	%
do 1 miesiąca	277	6,3%	224	4,7%	80,9%
od 1 do 3 miesięcy	818	18,6%	722	15,2%	88,3%
od 3 do 6 miesięcy	856	19,5%	884	18,6%	103,3%
od 6 do 12 miesięcy	792	18,0%	1037	21,8%	130,9%
od 12 do 24 miesięcy	583	13,3%	996	20,9%	170,8%
powyżej 24 miesiące	1069	24,3%	902	18,9%	84,4%
Ogółem	4395	100,0%	4765	100,0%	108,4%

Źródło: Dane statystyczne Powiatowego Urzędu Pracy w Dąbrowie Tarnowskiej

Śledząc dynamikę w ciągu ostatniego roku największy wzrost odnotowano wśród osób bezrobotnych, których czas oczekiwania na pracę wynosił od 12 – 24 miesięcy (wzrost o 413 osób tj. o 70,8% w stosunku do poprzedniego roku). Spadki zaś odnotowano w przedziałach od 1 – 3 miesięcy oraz powyżej 24 miesięcy oczekiwania na pracę.

BEZROBOTNI WEDŁUG STAŻU PRACY (stan w końcu marca 2010 r.)



Źródło: Dane statystyczne Powiatowego Urzędu Pracy w Dąbrowie Tarnowskiej

Analizę struktury bezrobocia rejestrowanego ze względu na staż pracy oparto o siedem przedziałów, w tym jeden obejmował osoby bez stażu pracy uwzględnionych w statystycznych badaniach bezrobocia. Według stanu na dzień 31 marca 2010 r. najwyższy odsetek stanowiły osoby legitymujące się stażem pracy od 1-5 lat - **27,2%** (1295 osób). Najmniej liczącą grupę bezrobotnych stanowiły osoby z bardzo długim stażem pracy tj. powyżej 30 lat – **1,0%** (46 osób).

Struktura bezrobocia w powiecie dąbrowskim według stażu pracy

Wyszczególnienie	Marzec 2009		Marzec 2010		Dynamika marzec 2009=100%
	liczba	%	liczba	%	
do 1 roku	735	16,7%	818	17,2%	111,3%
1 - 5	1167	26,6%	1295	27,2%	111,0%
5 - 10	554	12,6%	625	13,1%	112,8%
10 - 20	528	12,0%	537	11,3%	101,7%
20 - 30	241	5,5%	254	5,3%	105,4%
30 lat i więcej	39	0,9%	46	1,0%	117,9%
bez stażu	1131	25,7%	1190	25,0%	105,2%
Ogółem	4395	100,0%	4765	100,0%	108,4%

Źródło: Dane statystyczne Powiatowego Pracy w Dąbrowie Tarnowskiej

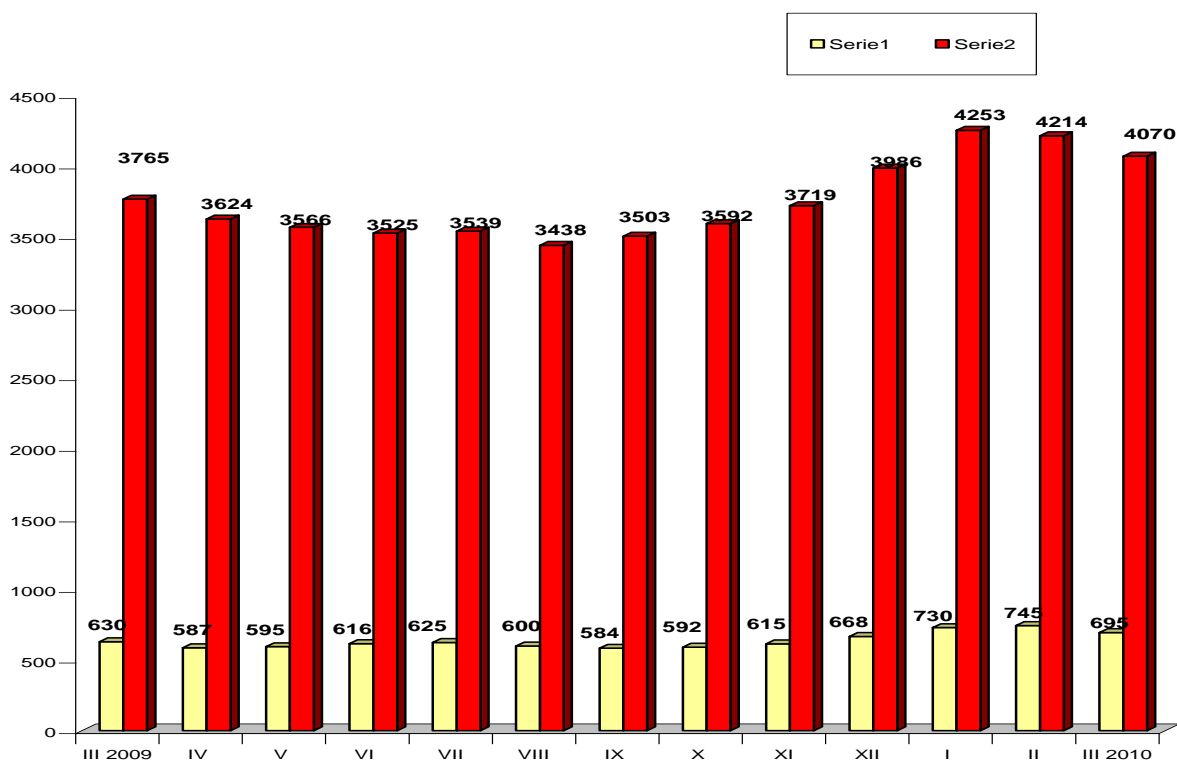
Śledząc dynamikę według kategorii stażu pracy w ciągu ostatniego roku odnotowano wzrosty we wszystkich kategoriach. Największy wzrost odnotowano wśród osób w grupie ze stażem pracy powyżej 30 lat, gdzie liczby z 39 odnotowanym w marcu 2009 r. zwiększyła się do 46 osób w 2010 r. (wzrost o 17,9%).

3. Bezrobotni, którzy ukończyli szkołę w okresie do 12 miesięcy od dnia rozpoczęcia nauki

Na koniec marca 2010 roku wśród zarejestrowanych bezrobotnych **339** osób ukończyło szkołę w okresie do 12 miesięcy od dnia ukończenia nauki / **7,1%** ogółu bezrobotnych/ w tym **185** kobiet.

Wyszczególnienie	zarejestrowani w marcu 2010 roku		Narastająco od początku 2010 roku		Stan na koniec okresu sprawozdawczego		
	ogółem	kobiety	ogółem	kobiety	ogółem	kobiety	
osoby w okresie do 12 miesięcy od dnia ukończenia nauki	43	25	143	79	339	185	
z tego:	wyższe	16	10	41	23	56	35
	średnie zaw.	8	3	37	15	87	37
	LO	12	7	39	30	117	87
	zas.zawod.	7	5	25	10	78	25
	gimn.i pon.	0	0	1	1	1	1

Bezrobotni z prawem i bez prawa do zasiłku



Źródło: Dane statystyczne Powiatowego Urzędu Pracy w Dąbrowie Tarnowskiej

- *bezrobotni według rodzaju działalności ostatniego miejsca pracy oraz oferty pracy.*

Na dzień 31 marca 2010 r. wśród osób, które pracowały przed zarejestrowaniem się w PUP w Dąbrowie Tarnowskiej – **2610** osób pracowało w sektorze prywatnym, co stanowi 73,0% ogółu pracujących.

Natomiast w sektorze publicznym pracowało **965** osób, tj. 27,0% ogółu pracujących.

Duże grupy stanowiły :

- osoby pracujące w handlu hurtowym i detalicznym **911** – 25,5% ogółu pracujących.
- zatrudnieni w przetwórstwie przemysłowym **735** – 20,6%
- w budownictwie **501** – 14,0%,
- w administracji publicznej i obrona narodowa; obowiązkowe ubezpieczenia społeczne **495** osób – 13,8%.

Najmniej osób reprezentowało sekcje:

- górnictwo - 8,
- wytwarzanie i zaopatrzenie w energię elektryczną, gaz i parę wodną i powietrze do układów klimatyzacyjnych – 6,
- działalność związana z obsługą rynku nieruchomości - 8.

4. Zwolnienia z przyczyn dotyczących zakładu pracy

W miesiącu marcu 2010 żaden zakład działający na terenie powiatu dąbrowskiego nie zgłosił zwolnień z przyczyn dotyczących zakładów pracy (zwolnienie grupowe).

5. Osoby niepełnosprawne

Według stanu na 31 marca 2010 roku w powiecie dąbrowskim pozostawało zarejestrowanych 80 osób bezrobotnych niepełnosprawnych. Stanowili oni 1,7% ogółu bezrobotnych. Wśród bezrobotnych niepełnosprawnych kobiety stanowią 45,0%.

Ponadto w ewidencji Powiatowego Urzędu Pracy w Dąbrowie Tarnowskiej pozostały 7 osób niepełnosprawnych zarejestrowanych jako poszukujący pracy /w tym 2 kobiety/.

6. Osoby zarejestrowane jako poszukujące pracy

Poza ogólną liczbą bezrobotnych Powiatowy Urząd Pracy obsługuje jeszcze osoby, które są ewidencjonowane jako poszukujące pracy. Na koniec marca 2010 r. w PUP w Dąbrowie Tarnowskiej, jako poszukujący pracy, było zarejestrowanych 46 osób (w tym kobiet 19).

7. Udział w projektach EFS

W marcu 2010 r. skierowano bezrobotnych do udziału w działaniach realizowanych w ramach projektów współfinansowanych z Europejskiego Funduszu Społecznego w ramach:

- prac interwencyjnych – 10 osób,
- stażu – 72 osoby.

Indywidualny Plan Działania - IPD to osobisty program poszukiwania pracy przygotowany przy współpracy osoby bezrobotnej i poszukującej pracy z pośrednikiem pracy, doradcą zawodowym, specjalistą do spraw szkoleń czy też liderem Klubu Pracy. IPD polega na ustaleniu z pozostającym bez pracy szeregu działań dostosowanych do jego sytuacji osobistej i lokalnego rynku pracy. Efektem podjętych działań jest zatrudnienie osoby, podjęcie przez nią działalności gospodarczej lub innej pracy zarobkowej.

Kogo obejmuje IPD?

- wszystkie chętne osoby bezrobotne i poszukujące pracy ? **dobrowolnie do 6 miesięcy** od momentu rejestracji,
- wszystkie osoby bezrobotne ? **obowiązkowo po 6 miesiącach** od momentu rejestracji,
- osoby, które nie otrzymały w ciągu 180 dni od daty rejestracji żadnej formy pomocy,
- bezrobotnych zaraz po zakończeniu jednej z form aktywizacji (stażu, szkolenia, przygotowania zawodowego dorosłych).

W Powiatowym Urzędzie Pracy w Dąbrowie Tarnowskiej na koniec marca 2010 roku 157 osób (w tym 102 kobiety) realizowało Indywidualny Plan Działania zwany w skrócie IPD.

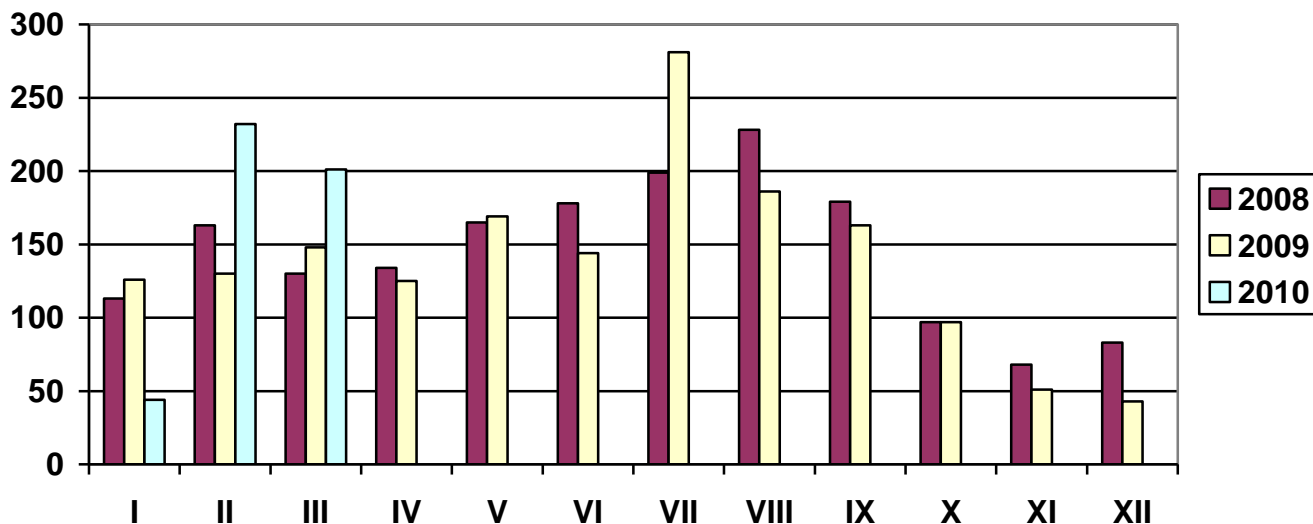
A oto jak przedstawiał się szczegółowo wykaz osób objętych Indywidualnym Planem Działania :

Wyszczególnienie	Razem	Kobiety	Razem	Kobiety
	w miesiącu marcu 2010		w końcu miesiąca marca 2010 r.	
Bezrobotni realizujący IPD	-	-	157	102
Bezrobotni, dla których przygotowano IPD	3	2	-	-
Bezrobotni, którzy zakończyli realizację IPD	0	0	X	X

OFERTY PRACY

Wyszczególnienie	razem	z rub. 1 dot. pracy			razem	z rub. 1 dot. pracy			
		subsydjo wanej	z sektora publicz.	sezonow ej		subsydjo wanej	z sektora publicz.	sezonow ej	
Ogółem wolne miejsca pracy i miejsca aktywizacji zawodowej	201	163	70	19	477	398	212	28	
z ogółem	zatrudnienie lub inna praca zarobkowa	88	50	13	19	232	153	85	28
	miejsca aktywizacji	113	113	57	X	245	245	127	X
	w tym								
	staże	107	107	51	X	239	239	121	X
	przygotowanie zawodowe dorosłych	0	0	0	X	0	0	0	X
	prace społecznie użyteczne	6	6	6	X	6	6	6	X
	dla niepełnosprawnych	0	0	0	0	1	0	0	1
dla osób w okresie do 12 miesięcy od dnia ukończenia nauki	0	0	0	0	0	0	0	0	

LICZBA OFERT PRACY



Źródło: Dane statystyczne Powiatowego Urzędu Pracy w Dąbrowie Tarnowskiej

AKTYWNE FORMY PRZECIWDZIAŁANIA BEZROBOCIU

Przekwalifikowania i przyuczania do zawodu ze środków FUNDUSZU PRACY

L.p.	Wyszczególnienie		Ogółem w marcu 2010			Narastająco Od 1.01.2010 r.		
			Razem	w tym		Razem	w tym	
				Długotrwa le bezrobotni	Absolwenci		Długotrwa le Bezrobotni	Absolwenci
1.	Osoby bezrobotne skierowane na szkolenia		13	6	0	33	16	3
2.	W tym	Skierowani Indywidualnie	13	6	0	33	16	3
3.	Osoby, które ukończyły szkolenie		4	1	1	9	4	1
4.	W tym	Skierowani Indywidualnie	4	1	1	9	4	1
5.	Osoby, zatrudnione po ukończeniu szkol.		1	0	0	1	0	0
6.	W tym	Skierowani Indywidualnie	1	0	0	1	0	0
5.	Osoby kontynuujące szkolenia wg stanu na na koniec		29	14	2			
5.	Pracownicy przeszkoleni z refundacji z FP		0	0	0	0	0	0
6.	Poszukujący pracy skierowani na szkolenie		0	-	-	0	-	-

Źródło: Dane statystyczne Powiatowego Urzędu Pracy w Dąbrowie Tarnowskiej

AKTYWNE FORMY PRZECIWDZIAŁANIA BEZROBOCIU

Przekwalifikowania i przyuczania do zawodu ze środków EFS

L.p.	Wyszczególnienie		Ogółem w marcu 2010			Narastająco Od 1.01.2010 r.		
			Razem	w tym		Razem	w tym	
				Długotrwa le bezrobotni	Absolwenci		Długotrwa le Bezrobotni	Absolwenci
1.	Osoby bezrobotne skierowane na szkolenia		0	0	0	0	0	0
2.	W tym	Skierowani Indywidualnie	0	0	0	0	0	0
	Osoby ,które ukończyły szkolenie		0	0	0	0	0	0
3.	W tym	Skierowani Indywidualnie	0	0	0	0	0	0
	Osoby, zatrudnione po ukończeniu szkol.		0	0	0	0	0	0
4.	W tym	Skierowani Indywidualnie	0	0	0	0	0	0
5.	Osoby kontynuujące szkolenia wg stanu na na koniec		0	0	0			

Źródło: Dane statystyczne Powiatowego Urzędu Pracy w Dąbrowie Tarnowskiej

Jednorazowe środki na podjęcie działalności gospodarczej oraz refundacje kosztów wyposażenia i doposażenia stanowiska pracy dla skierowanego bezrobotnego.

L.p.	Wyszczególnienie		Ogółem w marcu 2010		Narastająco od 1.01.2010 r.	
			Razem	w tym EFS	Razem	w tym EFS
1.	Osoby, które otrzymały dotacje na rozpoczęcie Działalności Gospodarczej		28	0	32	0
	w tym na działalność.	Producyjną	1	0	1	0
		Usługową	20	0	24	0
		Handlową	7	0	7	0
2.	Osoby zatrudnione w ramach refundacji kosztów wyposażenia lub doposażenia stanowiska pracy		8	0	10	0
	w tym u pracodawcy prowadzącego działalność	Producyjną	8	0	8	0
		Usługową	0	0	1	0
		Handlową	0	0	1	0

Miejsca interwencyjne

- według struktury zatrudnionych bezrobotnych

L.p.	Wyszczególnienie		Utworzone miejsca pracy				Zatrudnieni na utworzonych Miejscach pracy			
			III 2010	w tym EFS	Narastająco od początku roku	w tym EFS	III 2010	w tym EFS	narastająco od 1.01.2010	w tym EFS
1.	Interwencyjne miejsca pracy		24	13	50	17	28	10	48	10
	w tym	po 50 roku życia					0	0	3	0
		długotrwale bezrobotni					17	7	29	0
		kobiety, które nie podjęły zatrudnienia po urodzeniu dziecka					0	0	0	0
		w wieku do 25 lat					13	3	19	3
		sam.wych.dzieci do 18 lat					0	0	0	0
		bez kwalifikacji					7	2	14	2
		bez doświadczenia zawodowego					15	3	18	3
		bez wykształcenia średniego					13	6	24	6
		niepełnosprawni					0	0	0	0

Roboty publiczne

L.p.	Wyszczególnienie		Utworzone miejsca pracy		Zatrudnieni w ramach Robót publicznych	
			III 2010	Narastająco od 1.01.2010	III 2010	Narastająco od 1.01.2010
1.	Ogółem		9	66	20	65
	w tym	po 50 roku życia			9	28
		długotrwale bezrobotni			12	48
		w wieku do 25			3	8
		samotnie wychowujący dziecko do 18 r. życia			2	5
		brak kwalifikacji			10	30
		bez doświadczenia zawodowego			4	6
		bez wykształcenia średniego			17	59
		którzy po odbyciu kary pozbawienia wolności nie podjęli zatrudnienia			2	3

Staż

- wg sektora gospodarki

L.p	Wyszczególnienie		Miejsca odbywania stażu			
			Staż dla bezrobotnych III 2010		narastająco od I 2010	
			ogółem	w tym EFS	ogółem	w tym EFS
1.	Pracodawcy u których utworzono miejsca stażu - ogółem		54	28	130	56
	Z tego	w sektorze prywatnym	34	23	78	44
		w sektorze publicznym	20	5	52	12
2.	Liczba utworzonych miejsc odbywania stażu		107	76	239	127
	z tego	w sektorze prywatnym	50	36	107	67
		w sektorze publicznym	57	40	132	60

Przygotowanie zawodowe dla dorosłych⁴

- wg sektora gospodarki

L.p.	Wyszczególnienie		Miejsca odbywania przygotowywania zawodowego dla dorosłych			
			przygotowanie zawodowe dla dorosłych w marcu 2010		narastająco od I 2010	
			ogółem	w tym EFS	ogółem	w tym EFS
1.	Pracodawcy u których utworzono miejsca przygotowania zawodowego - ogółem		0	0	0	0
	z tego	w sektorze prywatnym	0	0	0	0
		w sektorze publicznym	0	0	0	0
2.	Liczba utworzonych miejsc odbywania przygotowania zawodowego dla dorosłych		0	0	0	0
	z tego	w sektorze prywatnym	0	0	0	0
		w sektorze publicznym	0	0	0	0

⁴ W związku z nowelizacją ustawy o promocji zatrudnienia i instytucjach rynku pracy (Dz.U. Nr 6 poz. 33 z 2009 r.) od 01.02.2009 r. przygotowanie zawodowe w miejscu pracy przestaje funkcjonować w dotychczasowej formie. Zastąpione zostało przygotowaniem zawodowym dorosłych.

Przygotowanie zawodowe dorosłych odbywa się w formie:

- **praktycznej nauki dorosłych** umożliwiającej przystąpienie do egzaminu kwalifikacyjnego na tytuł zawodowy lub egzaminu czeladniczego;
- **przyuczenia do pracy dorosłych** mającego na celu zdobycie wybranych kwalifikacji zawodowych lub umiejętności, niezbędnych do wykonywania określonych zadań zawodowych, właściwych dla zawodu występującego w klasyfikacji zawodów i specjalności dla potrzeb rynku pracy.

Struktury bezrobotnych według stażu i przygotowania zawodowego dla dorosłych

Lp	Wyszczególnienie		Ogółem w III 2010		w tym w ramach EFS		Narastająco od I 2010		Narastająco od I 2010 EFS	
			Razem	Kobiety	Razem	Kobiety	Razem	Kobiety	Razem	Kobiety
1.	Bezrobotni skierowani do odbycia stażu⁵		117	84	72	48	165	114	72	48
	z tego	Szkół wyższych	31	23	11	7	44	33	11	7
		Szkół policealnych i średnich zawodowych	36	26	26	16	46	32	26	16
		LO	26	20	15	13	32	25	15	13
		ZSZ	16	10	13	8	29	15	13	8
		Podstawowe, gimnazjum i poniżej	8	5	7	4	14	9	7	4
2.	Skierowani do rozpoczęcia przygotowania zawodowego dla dorosłych		0	0	0	0	0	0	0	0
	z tego	Szkół wyższych	0	0	0	0	0	0	0	0
		Szkół polic śred.zaw.	0	0	0	0	0	0	0	0
		LO	0	0	0	0	0	0	0	0
		ZSZ	0	0	0	0	0	0	0	0
		Podstawowe i niepełne podstaw.	0	0	0	0	0	0	0	0

⁵ **STAŻ** polega na nabywaniu przez bezrobotnego umiejętności praktycznych do wykonywania pracy poprzez wykonywanie zadań w miejscu pracy bez nawiązania stosunku pracy z pracodawcą. W związku z nowelizacją ustawy o promocji zatrudnienia i instytucjach rynku pracy (Dz.U. Nr 6 poz. 33 z 2009 r.) od 01.02.2009 r. na staż mogą być skierowane osoby bezrobotne pozostające będące w szczególnej sytuacji na rynku pracy, którymi są: bezrobotni do 25 roku życia, bezrobotni długotrwale albo po zakończeniu realizacji kontraktu socjalnego, o którym mowa w art. 50 ust. 2 pkt 2 ustawy o promocji zatrudnienia i instytucjach rynku pracy, kobiety, które nie podjęły zatrudnienia po urodzeniu dziecka, bezrobotni powyżej 50 roku życia, bezrobotni bez kwalifikacji zawodowych, bez doświadczenia zawodowego lub bez wykształcenia średniego, bezrobotni samotnie wychowujący co najmniej jedno dziecko do 18 roku życia, bezrobotni, którzy po odbyciu kary pozbawienia wolności nie podjęli zatrudnienia, bezrobotni niepełnosprawni.

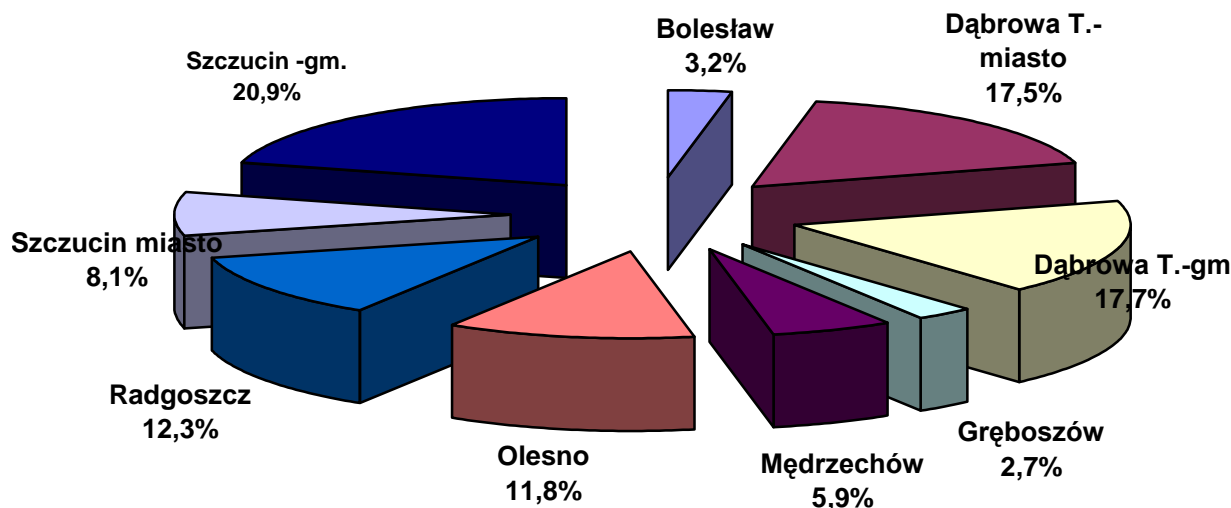
POZIOM I STRUKTURA BEZROBOCIA W PODZIALE NA GMINY

STAN na 31 MARCA 2010 r.

Nazwa Gminy	Bezrobotni		Bezrobotni z prawem do zasiłku		Bezrobotni bez prawa do zasiłku		Osoby w okresie do 12 m-cy od dnia ukończenia nauki	
	Ogółem	Kobiety	Ogółem	Kobiety	Ogółem	Kobiety	Ogółem	Kobiety
Bolesław	151	71	11	7	140	64	25	11
Dąbrowa T. m.	832	422	139	59	693	363	73	37
Dąbrowa T. gm.	845	404	135	48	710	356	45	28
Gręboszów	127	73	17	7	110	66	9	5
Mędzzechów	281	145	44	17	237	128	8	5
Olesno	564	290	83	28	481	262	40	21
Radgoszcz	584	279	79	28	505	251	36	17
Szczucin miasto	385	210	59	28	326	182	22	12
Szczucin gm.	996	492	128	33	868	459	81	49
OGÓŁEM	4765	2386	695	255	4070	2131	339	185

Źródło: Dane statystyczne Powiatowego Urzędu Pracy w Dąbrowie Tarnowskiej

BEZROBOTNI W PODZIALE NA GMINY
(stan w końcu marca 2009 r.)



Źródło: Dane statystyczne Powiatowego Urzędu Pracy w Dąbrowie Tarnowskiej

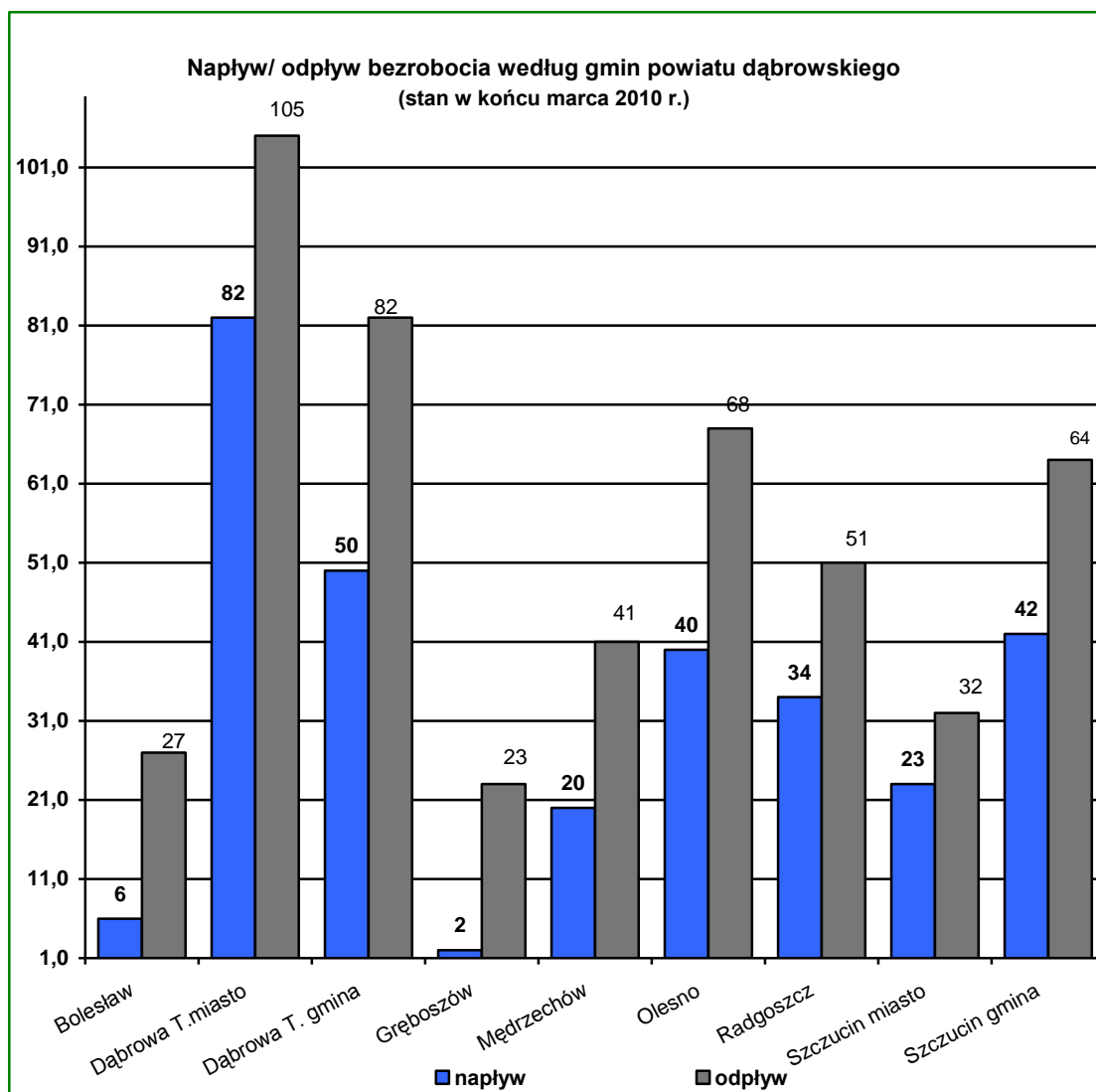
Według stanu z dnia 31 marca 2010 r. największa liczba osób bezrobotnych zamieszkiwało teren miasta i gminy Dąbrowa Tarnowska – 1677 (35,2%) oraz miasto i gminę Szczucin – 1381 osób (29,0% ogółu bezrobotnych). Najmniej zaś gminy: Gręboszów – 127 osób (2,7%) oraz Bolesław – 151 osób (3,2% ogółu bezrobotnych).

Wyszczególnienie	marzec 2009	marzec 2010	Wzrost/spadek w porównaniu do lutego 2009	Dynamika luty 2009=100%
Bolesław	137	151	14	110,2%
Dąbrowa Tarn. miasto	806	832	26	103,2%
Dąbrowa Tarn. gmina	790	845	55	107,0%
Gręboszów	133	127	-6	95,5%
Mędzrechów	254	281	27	110,6%
Olesno	512	564	52	110,2%
Radgoszcz	484	584	100	120,7%
Szczucin miasto	378	385	7	101,9%
Szczucin gmina	901	996	95	110,5%

Źródło: Dane statystyczne Powiatowego Urzędu Pracy w Dąbrowie Tarnowskiej

Porównując poziom bezrobocia w poszczególnych gminach powiatu dąbrowskiego z końca marca 2009 r. do marca 2010 r. należy zauważyć, że prawie we wszystkich gminach powiatu dąbrowskiego nastąpił wzrost w ilości zarejestrowanych osób bezrobotnych, przy czym największy wzrost odnotowano w gminie Radgoszcz (wzrost o 20,7%) spadek zaś odnotowano w gminie Gręboszów (spadek o 4,5%)

Na terenie działania Powiatowego Urzędu Pracy w Dąbrowie Tarnowskiej występuje duże przestrzenne zróżnicowanie poziomu bezrobocia. Zmiany w poziomie bezrobocia odzwierciedlają dwie zmienne: napływu i odpływu z bezrobocia. W marcu 2010 roku ruch bezrobotnych – „przyływu” i „odpływu” w poszczególnych gminach powiatu dąbrowskiego kształtował się następująco:



Źródło: Dane statystyczne Powiatowego Urzędu Pracy w Dąbrowie Tarnowskiej

W poszczególnych gminach powiatu dąbrowskiego największy napływ do bezrobocia odnotowano wśród bezrobotnych zamieszkujących: miasto i gminę Dąbrowa Tarnowska (**44,1%**) oraz w mieście i gminie Szczucin (**21,7%**) ogółu nowo zarejestrowanych.

Największy odpływ z bezrobocia wystąpił wśród bezrobotnych z terenu gminy miasta i gminy Dąbrowa Tarnowska (**37,9%**), miasta i gminy Szczucin (**19,5%**), najmniejszy zaś w gminie Gręboszów (**0,4%**) oraz w gminie Bolesław (**1,2%**).

Wykaz osób bezrobotnych w szczególnej sytuacji na rynku pracy z podziałem na gminy stan na 31 marca 2010 roku

Nazw Gminy	do 25 roku życia	którzy ukończyli szkołę wyższą, do 27 roku życia	długotrwale bezrobotne	kobiety, które nie podjęły zatrudnienia po urodzeniu dziecka	powyżej 50 roku życia	bez kwalifikacji zawodowych	bez doświadczenia zawodowego	bez wykształcenia średniego	samotnie wychowujący co najmniej jedno dziecko do 18 roku życia	którzy po odbyciu kary pozbawienia wolności nie podjęli zatrudnienia	niepełnosprawni	po zakończeniu realizacji kontraktu socjalnego
Bolesław	67	1	76	12	10	50	75	74	9	0	1	0
Dąbrowa T. m	204	16	470	90	159	209	232	416	32	10	15	0
Dąbrowa T. gm.	257	9	490	91	91	225	251	574	16	14	15	0
Gręboszów	50	0	86	13	14	38	56	78	3	0	2	0
Mędrzechów	76	1	176	40	38	90	98	178	12	5	5	0
Olesno	200	4	311	58	57	149	172	333	20	5	13	0
Radgoszcz	203	7	322	80	54	167	202	387	15	8	6	0
Szczucin miasto	105	8	250	40	44	99	114	167	15	1	4	0
Szczucin gm.	330	12	628	148	90	305	330	676	42	17	19	0
OGÓŁEM	1492	58	2809	572	557	1332	1530	2883	164	60	80	0

Źródło: Dane statystyczne Powiatowego Urzędu Pracy w Dąbrowie Tarnowskiej

Napływ bezrobotnych do ewidencji Powiatowego Urzędu Pracy w Dąbrowie Tarnowskiej w poszczególnych miesiącach 2010 r.

Wyszczególnienie	I 2010	II	III	IV	V	VI	VII	VIII	IX	X	XI	XII
Ogółem bezrobotni	4983	4959	4765									
Bezrob.zarej. ogółem	512	275	299									
Po raz pierwszy w % do ogółu	54 10,5%	37 13,5%	45 15,1%									
Po raz kolejny w % do ogółu	458 89,5%	238 86,5%	254 84,9%									
Po pracach interwenc. w % do ogółu	5 1,0%	2 0,7%	2 0,7%									
Po robotach publiczn. w % do ogółu	63 12,3%	9 3,3%	2 0,7%									
Po szkoleniu w % do ogółu	0 0%	5 1,8%	4 1,3%									
Poprzednio pracujący w % do ogółu	414 80,9%	213 77,5%	225 75,3%									
Zwol.z przyczyn zakł. w % do ogółu	17 1,4%	11 4,0%	17 5,7%									
Dotych. niepracujący w % do ogółu	98 19,1%	62 22,5%	74 24,7%									
do 12 m.od dnia ukoń.nauki w % do ogółu	64 12,5%	36 13,1%	43 14,4%									
do 25 roku życia w % do ogółu	183 35,7%	108 39,3%	121 40,5%									
Osoby niepełnospraw. w % do ogółu	9 1,8%	11 4,0%	8 2,7%									
Zamieszkali na wsi w % do ogółu	395 77,1%	199 72,4%	195 65,2%									
Posiadający gosp.roln w % do ogółu	78 15,2%	46 16,7%	38 12,7%									
Długotrwale bezrob. w % do ogółu	259 50,6%	143 52,0%	167 55,9%									

Źródło: Dane statystyczne Powiatowego Urzędu Pracy w Dąbrowie Tarnowskiej

Odplyw bezrobotnych z ewidencji Powiatowego Urzędu Pracy w Dąbrowie Tarnowskiej w poszczególnych miesiącach 2010 r.

Wyszczególnienie	I 2010	II	III	IV	V	VI	VII	VIII	IX	X	XI	XII
Wyłączeni ogółem	183	299	493									
Podjęcia pracy w % do ogółu	89 48,6%	132 44,1%	198 40,2%									
Praca niesubsud. w % do ogółu	88 48,1%	62 20,7%	114 23,1%									
Praca interwencyjna % do ogółu podjęć pr	1 0,5%	19 6,3%	28 5,7%									
Roboty publiczne % do ogółu	0 0%	45 15,1%	20 4,1%									
Roz.pracy społ. użyt. % do ogółu	0 0%	0 0%	0 0%									
Otrzymanie dotacji na dział. gosp.	0 0%	4 1,3%	28 5,7%									
Refundacja kosztów doposażenia bezrob.	0 0%	2 0,7%	8 1,6%									
Rozp.szkolenia w % do ogółu	0 0%	20 6,7%	13 2,6%									
Rozpoczęcia stażu w % do ogółu	5 2,7%	43 14,4%	117 23,7%									
Nie potwierdz.gotow. w % do ogółu	42 23,0%	61 20,4%	93 18,9%									
Dobrowoln.rezygn. w % do ogółu	32 17,5%	30 10,0%	43 8,7%									
Podjęcia nauki w % do ogółu	0 0%	0 0%	0 0%									
Ukończen.60 lub 65 l w % do ogółu	2 1,1%	0 0%	0 0%									
Nabycie pr.emer.rent w % do ogółu	1 0,5%	2 0,7%	5 1,0%									
Nab.upr.do świadcz. przedemerytalnego	2 1,1%	1 0,3%	4 0,8%									