



INFORMACJA O SYTUACJI NA LOKALNYM RYNKU PRACY W POWIECIE DĄBROWA TARNOWSKA

Według stanu na dzień 28 lutego 2010

DĄBROWA TARNOWSKA, MARZEC 2010.

INFORMACJA O SYTUACJI NA RYNKU PRACY

W POWIECIE DĄBROWA TARNOWSKA

według stanu na dzień 28 lutego 2010 r.

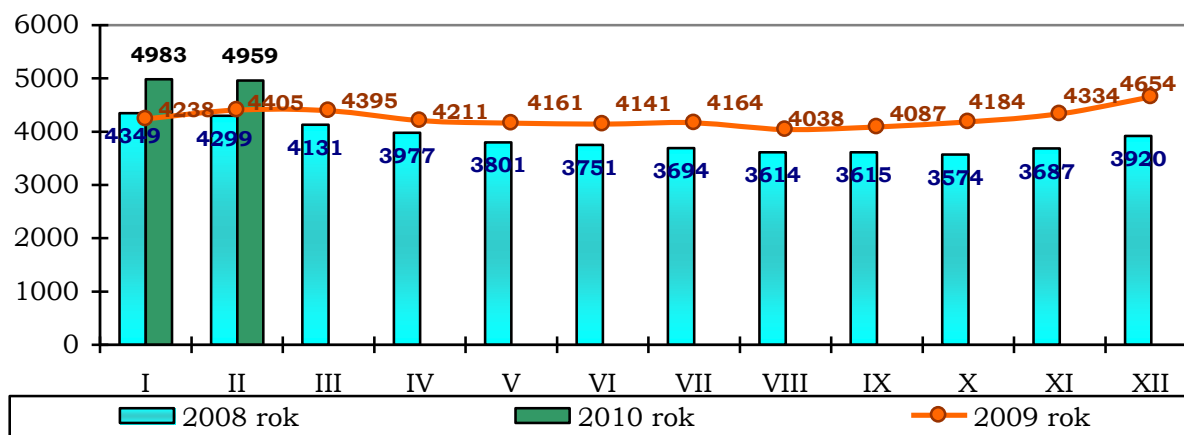
1. POZIOM BEZROBOCIA

Według stanu na dzień 28 lutego 2010 w PUP w Dąbrowie Tarnowskiej zarejestrowane były **4959** osób bezrobotnych, w tym **4214** tj. 85,0 % ogółu to osoby bez prawa do zasiłku, a **745** (15,0 % ogółu) – z prawem do zasiłku.

Zdecydowaną większość zarejestrowanych stanowią osoby, które pracowały przed uzyskaniem statusu bezrobotnego, bo **3664** czyli 73,9 % ogółu bezrobotnych.

Natomiast osób, które dotychczas nie pracowały było **1295** tj. 26,1 % bezrobotnych.

W ewidencji bezrobotnych pozostawało 181 (3,6%) osób zwolnionych z przyczyn dotyczących zakładu pracy.



Źródło: Dane statystyczne Powiatowego Urzędu Pracy w Dąbrowie Tarnowskiej

W porównaniu do stycznia 2009 r. liczba bezrobotnych **spadła o 24 osoby**.

Liczba bezrobotnych z prawem do zasiłku **wzrosła o 15 osób**.

W omawianym okresie Powiatowy Urząd Pracy w Dąbrowie Tarnowskiej zarejestrował **275** osób – **5,5%** do ogółu bezrobotnych. Największy udział w grupie nowo zarejestrowanych miały osoby rejestrujące się po raz kolejny, stanowiły one **86,5%** (238 osób). Osoby rejestrujące się po raz pierwszy stanowiły **13,5%** (37 osób) ogółu nowo zarejestrowanych. Rejestrujący się w lutym 2010 r. to w przeważającej większości osoby zamieszkałe na wsi (199 osób, tj. 72,4% ogółu nowo zarejestrowanych) oraz osoby poprzednio pracujące (213 osób, tj. 77,5 % ogółu nowo zarejestrowanych).

W miesiącu lutym rynek pracy na terenie powiatu dąbrowskiego charakteryzował się:

- wysokim udziale mężczyzn wśród zarejestrowanych bezrobotnych – w lutym 2010 roku stanowili oni **50,3%** (2492 osoby);
- wysokim udziale mieszkańców wsi – w lutym 2010 roku stanowili **74,8%** (3710 osób);
- wysokim udziale bezrobotnych o niskim poziomie wykształcenia – **59,6%** to osoby z wykształceniem zasadniczym zawodowym, gimnazjalnym lub poniżej (na koniec lutego 2954 zarejestrowanych osób);
- wysokim udziale osób długotrwale bezrobotnych – ta grupa bezrobotnych – 2857 osób – stanowiła **57,6%** ogółu zarejestrowanych na koniec lutego 2010 r. W porównaniu ze stanem z ubiegłego miesiąca liczba ta spadła o 26 osób.

Ocena zmian w poziomie bezrobocia (według wybranych kategorii)

Wyszczególnienie	Liczba bezrobotnych wg stanu na dzień 28.02.2009r.	Liczba bezrobotnych wg stanu na dzień 31.01.2010r.	Liczba bezrobotnych wg stanu na dzień 28.02.2010r.	Wzrost/spadek w porównaniu do lutego 2009r.	Wzrost/spadek w porównaniu do stycznia 2010 r.	Dynamika styczeń 2010 rok =100%
Bezrobotni ogółem	4405	4983	4959	554	-24	99,5
kobiety	2263	2473	2467	204	-6	99,8
mężczyźni	2142	2510	2492	350	-18	99,3
Poprzednio pracujący	3237	3665	3664	427	-1	100,0
Dotychczas niepracujący	1168	1318	1295	127	-23	98,3
Zamieszkali na wsi	3222	3719	3710	488	-9	99,8
Z prawem do zasiłku	635	730	745	110	15	102,1
Bez prawa do zasiłku	3770	4253	4214	444	-39	99,1
Zwolnieni z przyczyn zakładu pracy	163	179	181	18	2	101,1
Osoby w okresie do 12 miesięcy od dnia ukończenia nauki	338	394	391	53	-3	99,2
Do 25 roku życia	1404	1659	1634	230	-25	98,5

Źródło: Dane statystyczne Powiatowego Urzędu Pracy w Dąbrowie Tarnowskiej

Porównując wybrane dane do poprzedzającego miesiąca, tj. stycznia 2010 r. odnotowano po raz pierwszy od dłuższego okresu spadki prawie we wszystkich wyżej wymienionych kategoriach osób bezrobotnych. Zaś w porównaniu do poprzedniego roku odnotowano wzrosty. Ogólna liczba zarejestrowanych bezrobotnych **spadła o 24 osoby** w porównaniu do zeszłego miesiąca (spadek o 0,5%) oraz wzrost o **554 osoby** (wzrost o 12,6%) w porównaniu do zeszłego roku.

Obowiązujące od stycznia 2005 roku nowe zasady sprawozdawczości pozwalają na statystyczne monitorowanie wyodrębnionej kategorii bezrobotnych „**Osoby w szczególnej sytuacji na rynku pracy**”, w stosunku, do których przede wszystkim mogą być stosowane działania aktywizujące, określone ustawą o promocji zatrudnienia i instytucjach rynku pracy .

Należą do nich osoby:

- do 25 roku życia – **33,0%** ogółu bezrobotnych (1634 osoby zarejestrowane na koniec lutego 2010 r.);
- które ukończyły szkołę wyższą, do 27 roku życia – **1,4%** ogółu bezrobotnych (69 osób);
- długotrwale bezrobotne¹ – **57,6%** ogółu bezrobotnych (2857 osób);
- kobiety, które nie podjęły zatrudnienia po urodzeniu dziecka – **11,7%** ogółu bezrobotnych (579 kobiet);
- powyżej 50 roku życia – stanowili **11,4%** ogółu bezrobotnych na koniec lutego 2010 r. (563 osoby);
- bez kwalifikacji zawodowych² - **28,2%** ogółu bezrobotnych na koniec lutego 2010 r. (1396 osób);
- bez doświadczenia zawodowego³ – **33,1%** ogółu bezrobotnych (1643 osób);
- bez wykształcenia średniego – **60,0%** ogółu bezrobotnych (2954 osób);
- samotnie wychowujący co najmniej jedno dziecko do 18 roku życia – **3,4%** ogółu bezrobotnych (170 osób);
- które, po odbyciu kary pozbawienia wolności nie podjęły zatrudnienia – **1,3%** (62 osoby);
- niepełnosprawni – **1,6%** ogółu na koniec lutego 2010 r. (82 osoby);
- po zakończeniu realizacji kontraktu socjalnego – **0%** ogółu (0 osób).

Najbardziej liczebną grupą wśród „osób w szczególnej sytuacji na rynku pracy” reprezentują bezrobotni bez wykształcenia średniego, którzy stanowią 60,0% ogółu bezrobotnych. Kolejną grupę pod względem liczebności stanowią długotrwale bezrobotni 57,6%. Najmniej liczebna grupa to bezrobotni po odbyciu kary pozbawienia wolności nie podjęli zatrudnienia (1,3 %), bezrobotni którzy ukończyli szkołę wyższą, do 27 roku życia (1,4%) oraz niepełnosprawni (1,6%).

¹ **bezrobotnym długotrwale** - oznacza to bezrobotnego pozostającego w rejestrze powiatowego urzędu pracy łącznie przez okres ponad 12 miesięcy w okresie ostatnich 2 lat, z wyłączeniem okresów odbywania stażu i przygotowania zawodowego dorosłych.

² **bezrobotnym bez kwalifikacji zawodowych** – oznacza bezrobotnego nie posiadającego kwalifikacji do wykonywania jakiegokolwiek zawodu poświadczonych dyplomem, świadectwem, zaświadczeniem instytucji szkoleniowej lub innym dokumentem uprawniającym do wykonywania zawodu.

³ **bezrobotnym bez doświadczenia zawodowego** – oznacza to bezrobotnego, który wykonywał zatrudnienie, inną pracę zarobkową lub prowadził działalność gospodarczą przez łączny okres poniżej 6 miesięcy.

NAPLYW I STRUKTURA BEZROBOCIA W POWIECIE DĄBROWSKIM

Wyszczególnienie	zarejestrowani w lutym 2010 roku		narastająco od początku 2010 roku		stan na koniec okresu sprawozdawczego		
	ogółem	kobiety	ogółem	kobiety	ogółem	% z ogółu	kobiety
zarejestrowano ogółem	275	120	787	315	4959	100	2467
w tym:							
poprzednio pracujący	213	86	627	226	3664	73,9	1699
zwolnieni z przyczyn zakładu pracy	11	8	28	14	181	3,6	107
dotychczas nie pracujący	62	34	160	89	1295	26,1	760
zarejestrowani po raz pierwszy	37	15	91	36	X	X	X
zarejestrowani po raz kolejny	238	105	696	279	X	X	X
z prawem do zasiłku	60	21	207	54	745	15,0	241
zamieszkali na wsi	199	81	594	230	3710	74,8	1831
do 12 miesięcy od ukończenia nauki	36	20	100	54	391	7,9	217
Osoby w szczególnej sytuacji na rynku pracy (z ogółem)							
do 25 roku życia	108	49	291	133	1634	33,0	827
do 27 lat, ukończyły szkołę wyższą	7	4	23	13	69	1,4	45
długotrwale bezrobotni	143	65	402	182	2857	57,6	1611
kobiety, które nie podjęły zatrudnienia po urodzeniu dziecka	X	17	X	45	X	X	579
powyżej 50 r. życia	29	7	86	21	563	11,4	194
bez kwalifikacji zawodowych	77	36	222	98	1396	28,2	634
bez doświadczenia zawodowego	93	50	240	126	1643	33,1	939
bez wykształcenia średniego	142	44	424	114	2954	59,6	1151
samotnie wychowujące co najmniej jedno dziecko do 18 roku życia	7	3	15	9	170	3,4	142

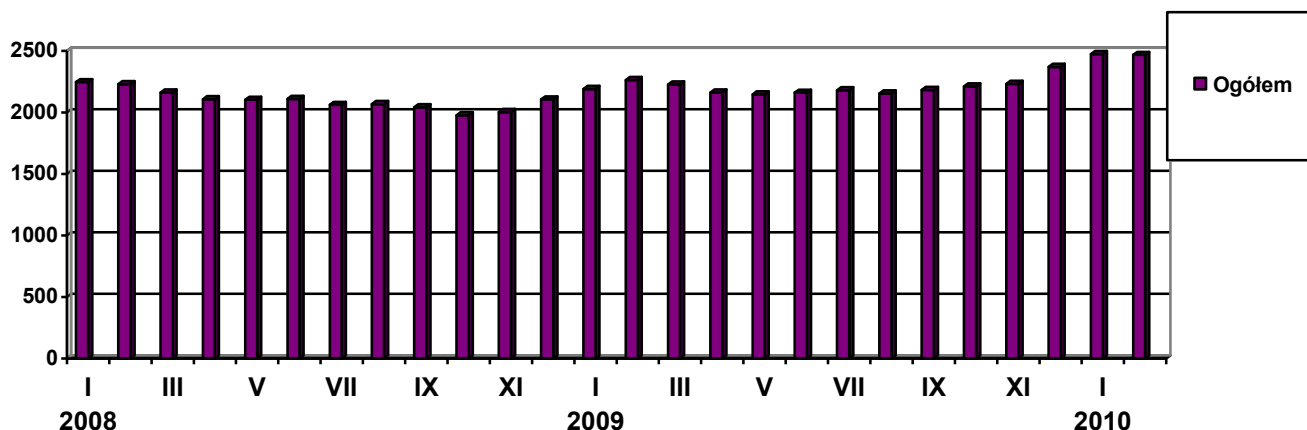
ODPŁYW Z BEZROBOCIA W POWIECIE DĄBROWSKIM

Wyszczególnienie		wyłączeniu w lutym 2010				narastająco od początku 2010 roku			
		ogółem	% z ogółu	kobiety	% z ogółu kobiet	ogółem	kobiety		
wyłączono z ewidencji ogółem		299	100	126	100	482	217		
w tym:									
podjęcia pracy w m-cu sprawozdawczym		132	44,1	53	42,1	221	101		
z tego:	niesubsydiowanej		62	20,7	37	29,4	150	85	
	subsydiowanej		70	23,4	16	12,7	71	16	
	z tego:	prac interwencyjnych		19	6,4	12	9,5	20	12
		robót publicznych		45	15,1	2	1,6	45	2
		podjęcia działalności gospodarczej		4	1,3	1	0,8	4	1
		podjęcia pracy w ramach refundacji kosztów zatrudnienia bezrobotnego		2	0,7	1	0,8	2	1
		inne		0	0,0	0	0,0	0	0
rozpoczęcia szkolenia		20	6,7	1	0,8	20	1		
rozpoczęcia stażu		43	14,4	27	21,4	48	30		
rozpoczęcia przygotowania zawodowego dorosłych		0	0,0	0	0,0	0	0		
rozpoczęcia pracy społecznie użytecznej		0	0,0	0	0,0	0	0		
rozpocz. realizacji indywidualnego programu zatrudnienia socjalnego lub podpisania kontraktu socjalnego		0	0,0	0	0,0	0	0		
odmowy bez uzasadnionej przyczyny przyjęcia propozycji odpowiedniej pracy lub innej formy pomocy		3	1,0	0	0,0	3	0		
niepotwierdzenia gotowości do podjęcia pracy		61	20,4	25	19,8	103	43		
dobrowolnej rezygnacji ze statusu bezrobotnego		30	10,0	16	12,7	62	30		
podjęcia nauki		0	0,0	0	0,0	0	0		
ukończenia 60/65 lat		0	0,0	0	0,0	2	2		
nabycia praw emeryt. lub rentowych		2	0,7	0	0,0	3	0		
nabycia praw do świadczenia przedemerytalnego		1	0,3	1	0,8	3	3		
innych		7	2,3	3	2,4	17	7		
Według wybranych kategorii bezrobotnych:									
do 25 roku życia		118	39,5	50	39,7	198	93		
powyżej 50 roku życia		35	11,7	11	8,7	53	21		
długotrwale bezrobotne		169	56,5	77	61,1	249	121		

2. STRUKTURA BEZROBOTNYCH

1. Kobiety

Według stanu na dzień 28 lutego 2010 r. w PUP zarejestrowanych było 2467 kobiet, co stanowi **49,7%** ogółu bezrobotnych.



Liczba bezrobotnych **kobiet spadła o 6 osób** w porównaniu do poprzedniego miesiąca. W lutym 2010 r. zarejestrowano **120** kobiet, co stanowi **43,6%** ogółu nowo zarejestrowanych, a wyłączono z ewidencji **126** kobiet, co stanowi **42,1%** ogółu wyłączonych. Liczba kobiet bez prawa do zasiłku **2226** tj. **44,9%** ogółu bezrobotnych.

Wybrane kategorie osób bezrobotnych (wg stanu na dzień 28 lutego 2010 r.)

Kategorie bezrobotnych	liczba (w osobach)	w tym kobiety (w osobach)	w odsetkach do ogółu w poszczególnych kategoriach
Bezrobotni ogółem	4959	2467	49,7
Dotychczas niepracujący	1295	760	58,7
Długotrwale bezrobotni	2857	1611	56,4
Którzy ukończyli szkołę wyższą, do 27 roku życia	69	45	65,2
Bez doświadczenia zawodowego	1643	939	57,2

Źródło: Dane statystyczne Powiatowego Pracy w Dąbrowie Tarnowskiej

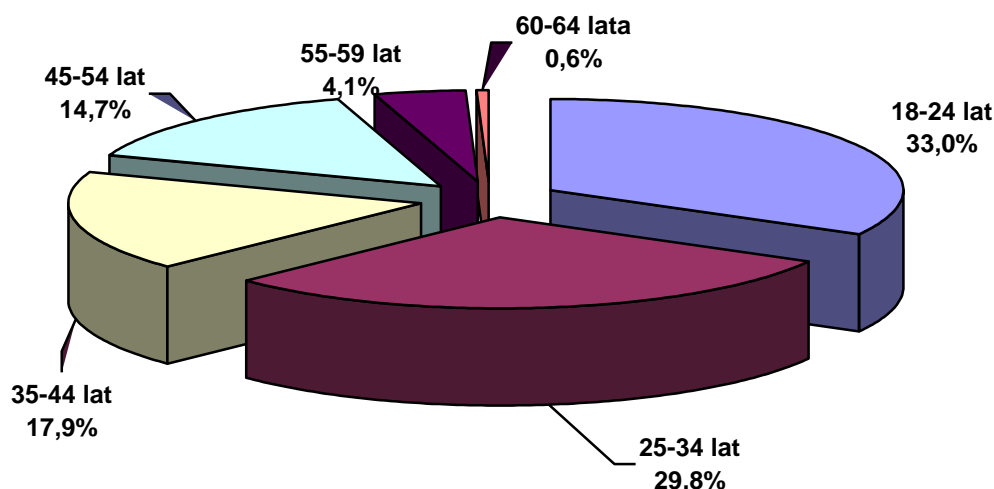
W miesiącu lutym liczba zarejestrowanych bezrobotnych mężczyzn przewyższyła liczbę zarejestrowanych kobiet. Ich stan na koniec stycznia ukształtował się na poziomie **50,3%**, kobiet zaś **49,7%**.

Kobiety stanowiły wysoki odsetek wśród bezrobotnych, którzy

- ukończyli szkołę wyższą, do 27 roku życia (**65,2%**)
- dotychczas nie podjęli żadnej formy zatrudnienia (**58,7%**),
- nie posiadają doświadczenia zawodowego (**57,2%**),
- długotrwale bezrobotni (**56,4%**).

2. Informacje dodatkowe dotyczące struktury bezrobocia w miesiącu lutym 2010 r.

BEZROBOTNI WEDŁUG WIEKU (stan w końcu lutego 2010 r.)



Źródło: Dane statystyczne Powiatowego Urzędu Pracy w Dąbrowie Tarnowskiej

Największą grupę wśród zarejestrowanych bezrobotnych w miesiącu styczniu 2010 stanowiły osoby młode w wieku od 18–24 lat (1634 osoby) oraz w grupie wiekowej od 25-34 lat (1477 osób).

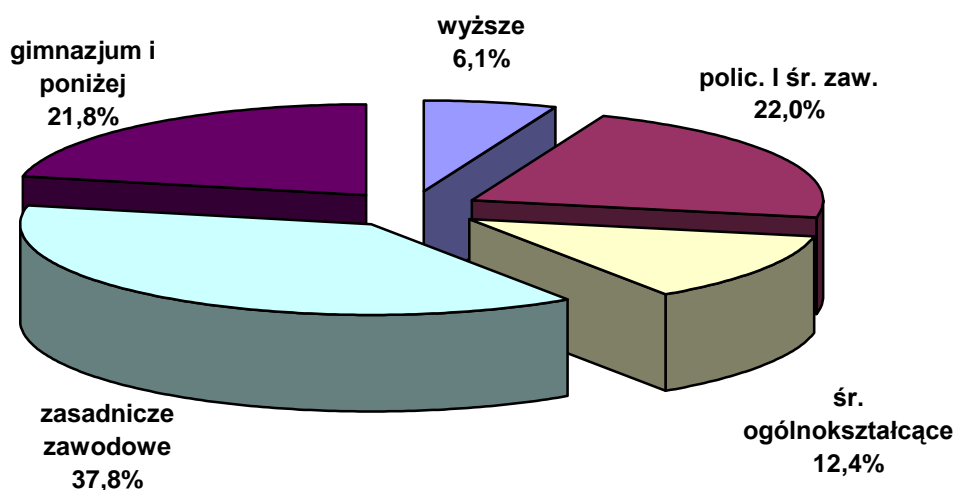
Struktura bezrobocia w powiecie dąbrowskim według wieku

Wyszczególnienie	Luty 2009		Luty 2010		Dynamika luty 2009=100%
	liczba	%	liczba	%	%
18- 24 lat	1404	31,9%	1634	33,0%	116,4%
25-34 lat	1286	29,2%	1477	29,8%	114,9%
35-44 lat	839	19,0%	887	17,9%	105,7%
45-54 lat	697	15,8%	728	14,7%	104,4%
55-59 lat	161	3,7%	204	4,1%	126,7%
60-64 lat	18	0,4%	29	0,6%	161,1%
Ogółem	4405	100,0%	4959	100,0%	112,6%

Źródło: Dane statystyczne Powiatowego Pracy w Dąbrowie Tarnowskiej

Udział osób młodych tj. w wieku od 18-24 roku pozostających w rejestrach bezrobotnych wzrósł w porównaniu do 2009 r. o 0,1 %, gdzie na koniec lutego 2009 r. ukształtował się na poziomie 31,9% udziału w ogóle zarejestrowanych osób bezrobotnych, zaś końcem lutego 2010 r. wykazywał 33,0%. Podobnie przedstawiała się sytuacja w odniesieniu do grup wiekowych od 25-34 roku życia (wzrost o 0,6%) oraz powyżej 55 roku życia (wzrost o 0,6%). Analizując dynamikę wzrostu w stosunku do poprzedniego roku grupy te odnotowały największy napływ spośród wszystkich grup wiekowych.

BEZROBOTNI WEDŁUG WYKSZTAŁCENIA
(stan w końcu lutego 2010 r.)



Źródło: Dane statystyczne Powiatowego Urzędu Pracy w Dąbrowie Tarnowskiej

Większość bezrobotnych w powiecie dąbrowskim to osoby z wykształceniem zasadniczym zawodowym. Na koniec lutego 2010 r. zarejestrowanych było 1875 osób, co stanowiło 37,8% ogółu zarejestrowanych bezrobotnych. Drugą pod względem liczebności stanowiły osoby z wykształceniem policealnym i średnim zawodowym – 1089 osób, co stanowiło 22,0% ogółu zarejestrowanych.

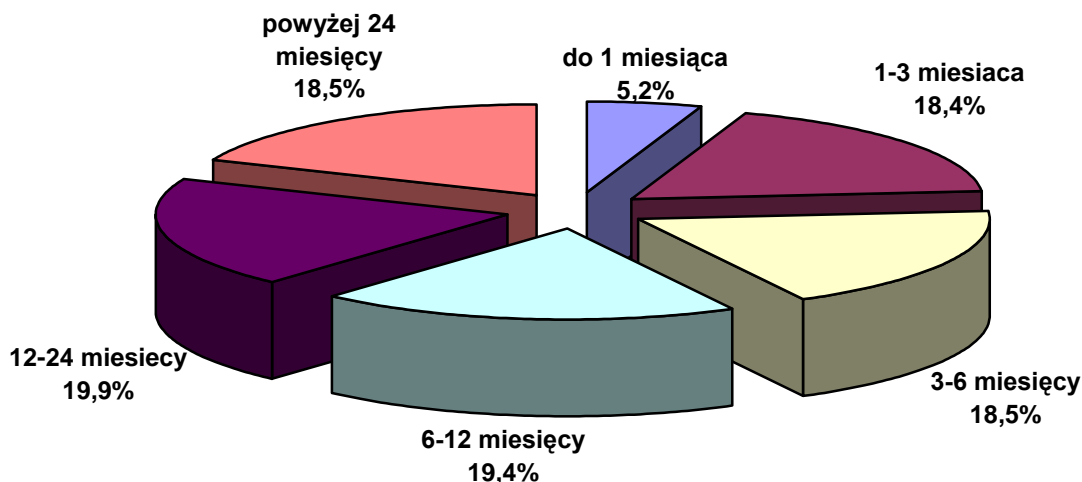
Struktura bezrobocia w powiecie dąbrowskim według wykształcenia

Wyszczególnienie	Luty 2009		Luty 2010		Dynamika luty 2009=100%
	liczba	%	liczba	%	%
wyższe	221	5,0%	303	6,1%	137,1%
policealne i średnie zawodowe	931	21,1%	1089	22,0%	117,0%
średnie ogólnokształcące	504	11,4%	613	12,4%	121,6%
zasadnicze zawodowe	1689	38,3%	1875	37,8%	111,0%
gimnazjum i poniżej	1060	24,1%	1079	21,8%	101,8%
Ogółem	4405	100,0%	4959	100,0%	112,6%

Źródło: Dane statystyczne Powiatowego Urzędu Pracy w Dąbrowie Tarnowskiej

Śledząc dynamikę według wykształcenia w ciągu ostatniego roku zauważyć można wzrost ilości zarejestrowanych osób bezrobotnych we wszystkich grupach. Inaczej przedstawia się sytuacja śledząc procentowy udział poszczególnych grup w ogóle zarejestrowanych bezrobotnych. Udział osób bez wykształcenia średniego zmniejszył się o 2,8% (tj. z zasadniczym zawodowym poziomem wykształcenia z 38,3% udziału w ogóle w lutym 2009 r. do 37,8% w lutym 2010 r. oraz z wykształceniem podstawowym (z 24,1% udziału w ogóle w lutym 2009 r. do 21,8% w lutym 2010 r.)

BEZROBOTNI WEDŁUG CZASU POZOSTAWANIA BEZ PRACY
(stan w końcu lutego 2010 r.)



Źródło: Dane statystyczne Powiatowego Urzędu Pracy w Dąbrowie Tarnowskiej

Na koniec lutego 2010 r. w powiecie dąbrowskim 1907 osób bezrobotnych oczekiwało na pracę ponad 12 miesięcy, co stanowiło 38,4% ogółu bezrobotnych. Struktura bezrobotnych według czasu oczekiwania na pracę w miesiącu lutym w latach 2009 – 2010 przedstawia się następująco:

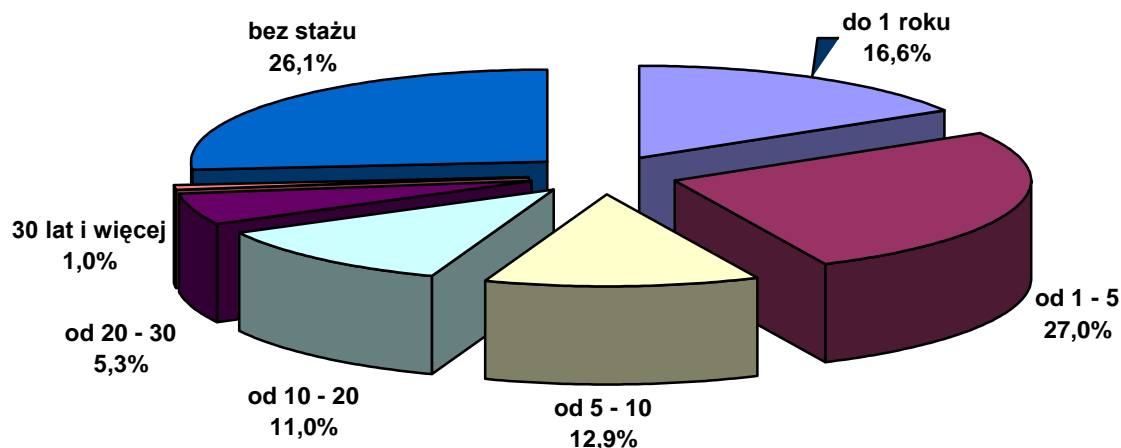
Struktura bezrobocia w powiecie dąbrowskim według czasu oczekiwania na pracę

Wyszczególnienie	Luty 2009		Luty 2010		Dynamika luty 2009=100%
	liczba	%	liczba	%	%
do 1 miesiąca	356	8,1%	260	5,2%	73,0%
od 1 do 3 miesięcy	874	19,8%	911	18,4%	104,2%
od 3 do 6 miesięcy	837	19,0%	919	18,5%	109,8%
od 6 do 12 miesięcy	660	15,0%	962	19,4%	145,8%
od 12 do 24 miesięcy	591	13,4%	989	19,9%	167,3%
powyżej 24 miesiące	1087	24,7%	918	18,5%	84,5%
Ogółem	4405	100,0%	4959	100,0%	112,6%

Źródło: Dane statystyczne Powiatowego Urzędu Pracy w Dąbrowie Tarnowskiej

Porównując dane z końca lutego 2009 r. do stanu z końca lutego 2010 r. liczba bezrobotnych pozostających bez pracy od 12- 24 miesięcy zwiększył się o 398 osób. Zmniejszył się zaś procentowy udział bezrobotnych po 24 miesiącach oczekiwania na pracę. Spadek odnotowano także wśród osób bezrobotnych, których czas oczekiwania na pracę wynosił do 1 miesiąca o 96 osób.

BEZROBOTNI WEDŁUG STAŻU PRACY
(stan w końcu lutego 2010 r.)



Źródło: Dane statystyczne Powiatowego Urzędu Pracy w Dąbrowie Tarnowskiej

Analizę struktury bezrobocia rejestrowanego ze względu na staż pracy oparto o siedem przedziałów, w tym jeden obejmował osoby bez stażu pracy uwzględnionych w statystycznych badaniach bezrobocia. Według stanu na dzień 28 lutego 2010 r. najwyższy odsetek stanowiły osoby legitymujący się stażem pracy od 1-5 lat - **27,0%** (1341 osób). Najmniej liczącą grupę bezrobotnych stanowiły osoby z bardzo długim stażem pracy tj. powyżej 30 lat – **1,0%** (52 osoby).

Struktura bezrobocia w powiecie dąbrowskim według stażu pracy

Wyszczególnienie	luty 2009		Luty 2010		Dynamika luty 2009=100%
	liczba	%	liczba	%	%
do 1 roku	728	16,5%	825	16,6%	113,3%
1 - 5	1171	26,6%	1341	27,0%	114,5%
5 - 10	550	12,5%	638	12,9%	116,0%
10 - 20	508	11,5%	544	11,0%	107,1%
20 - 30	244	5,5%	264	5,3%	108,2%
30 lat i więcej	36	0,8%	52	1,0%	144,4%
bez stażu	1168	26,5%	1295	26,1%	110,9%
Ogółem	4405	100,0%	4959	100,0%	112,6%

Źródło: Dane statystyczne Powiatowego Urzędu Pracy w Dąbrowie Tarnowskiej

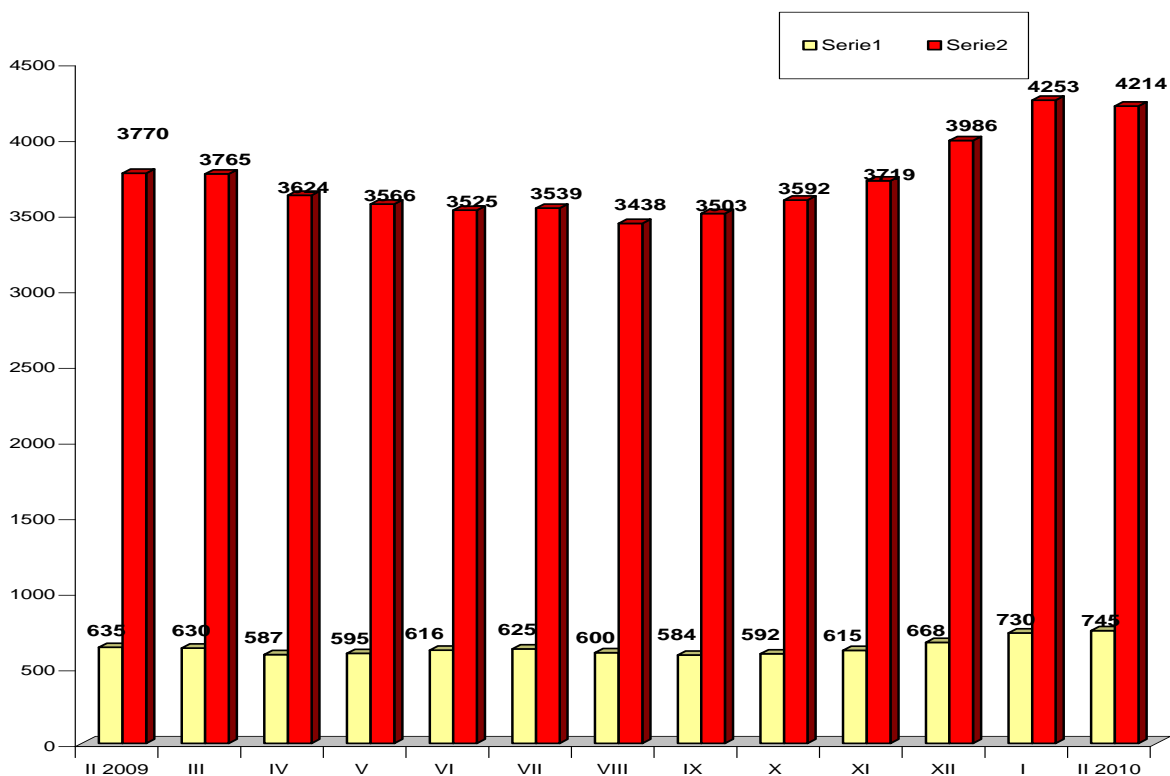
Śledząc dynamikę według kategorii stażu pracy w ciągu ostatniego roku odnotowano wzrosty we wszystkich kategoriach. Największy wzrost odnotowano wśród osób w grupie ze stażem pracy powyżej 30 lat, gdzie liczby z 36 odnotowanej w lutym 2009 r. zwiększyła się do 52 osób w 2010 r. (wzrost o 44,4%).

3. Bezrobotni, którzy ukończyli szkołę w okresie do 12 miesięcy od dnia rozpoczęcia nauki

Na koniec lutego 2010 roku wśród zarejestrowanych bezrobotnych **391** osób ukończyło szkołę w okresie do 12 miesięcy od dnia ukończenia nauki / **7,9%** ogółu bezrobotnych/ w tym **217** kobiet.

Wyszczególnienie	zarejestrowani w lutym 2010 roku		Narastająco od początku 2010 roku		Stan na koniec okresu sprawozdawczego		
	ogółem	kobiety	ogółem	kobiety	ogółem	kobiety	
osoby w okresie do 12 miesięcy od dnia ukończenia nauki	36	20	100	54	391	217	
z tego:	wyższe	8	4	25	13	69	45
	średnie zaw.	8	3	29	12	110	46
	LO	11	10	27	23	127	99
	zas.zawod.	8	2	18	5	84	26
	gimn.i pon.	1	1	1	1	1	1

Bezrobotni z prawem i bez prawa do zasiłku



Źródło: Dane statystyczne Powiatowego Urzędu Pracy w Dąbrowie Tarnowskiej

- *bezrobotni według rodzaju działalności ostatniego miejsca pracy oraz oferty pracy.*

Na dzień 28 lutego 2010 r. wśród osób, które pracowały przed zarejestrowaniem się w PUP w Dąbrowie Tarnowskiej – **2686** osób pracowało w sektorze prywatnym, co stanowi 73,3% ogółu pracujących.

Natomiast w sektorze publicznym pracowało **978** osób, tj. 26,7% ogółu pracujących.

Duże grupy stanowiły :

- osoby pracujące w handlu hurtowym i detalicznym **929** – 25,4% ogółu pracujących.
- zatrudnieni w przetwórstwie przemysłowym **769** – 21,0%
- w budownictwie **520** – 14,2%,
- w administracji publicznej i ochronie narodowej; obowiązkowe ubezpieczenia społeczne i powszechne ubezpieczenia zdrowotne **499** osoby – 13,6%.

Najmniej osób reprezentowało sekcje:

- górnictwo - 13,
- wytwarzanie i zaopatrzenie w energię elektryczną, gaz i parę wodną i powietrze do układów klimatyzacyjnych – 7,
- działalność związana z obsługą rynku nieruchomości - 8.

4. Zwolnienia z przyczyn dotyczących zakładu pracy

W miesiącu lutym 2010 żaden zakład działający na terenie powiatu dąbrowskiego nie zgłosił zwolnień z przyczyn dotyczących zakładów pracy (zwolnienie grupowe).

5. Osoby niepełnosprawne

Według stanu na 28 lutego 2010 roku w powiecie dąbrowskim pozostawało zarejestrowane 82 osoby bezrobotne niepełnosprawne. Stanowili oni 1,7% ogółu bezrobotnych. Wśród bezrobotnych niepełnosprawnych kobiety stanowią 43,9%.

Ponadto w ewidencji Powiatowego Urzędu Pracy w Dąbrowie Tarnowskiej pozostały 6 osób niepełnosprawnych zarejestrowanych jako poszukujący pracy /w tym 2 kobiety/.

6. Osoby zarejestrowane jako poszukujące pracy

Poza ogólną liczbą bezrobotnych Powiatowy Urząd Pracy obsługuje jeszcze osoby, które są ewidencjonowane jako poszukujące pracy. Na koniec stycznia 2010 r. w PUP w Dąbrowie Tarnowskiej, jako poszukujący pracy, było zarejestrowanych 43 osoby (w tym kobiet 22).

7. Udział w projektach EFS

W lutym 2010 r. nie skierowano żadnego bezrobotnego do udziału w działaniach realizowanych w ramach projektów współfinansowanych z Europejskiego Funduszu Społecznego.

Indywidualny Plan Działania - IPD to osobisty program poszukiwania pracy przygotowany przy współpracy osoby bezrobotnej i poszukującej pracy z pośrednikiem pracy, doradcą zawodowym, specjalistą do spraw szkoleń czy też liderem Klubu Pracy. IPD polega na ustaleniu z pozostającym bez pracy szeregu działań dostosowanych do jego sytuacji osobistej i lokalnego rynku pracy. Efektem podjętych działań jest zatrudnienie osoby, podjęcie przez nią działalności gospodarczej lub innej pracy zarobkowej.

Kogo obejmuje IPD?

- wszystkie chętne osoby bezrobotne i poszukujące pracy ? **dobrowolnie do 6 miesięcy** od momentu rejestracji,
- wszystkie osoby bezrobotne ? **obowiązkowo po 6 miesiącach** od momentu rejestracji,
- osoby, które nie otrzymały w ciągu 180 dni od daty rejestracji żadnej formy pomocy,
- bezrobotnych zaraz po zakończeniu jednej z form aktywizacji (stażu, szkolenia, przygotowania zawodowego dorosłych).

W Powiatowym Urzędzie Pracy w Dąbrowie Tarnowskiej na koniec stycznia 2010 roku 149 osób (w tym 97 kobiet) realizowało Indywidualny Plan Działania zwany w skrócie IPD.

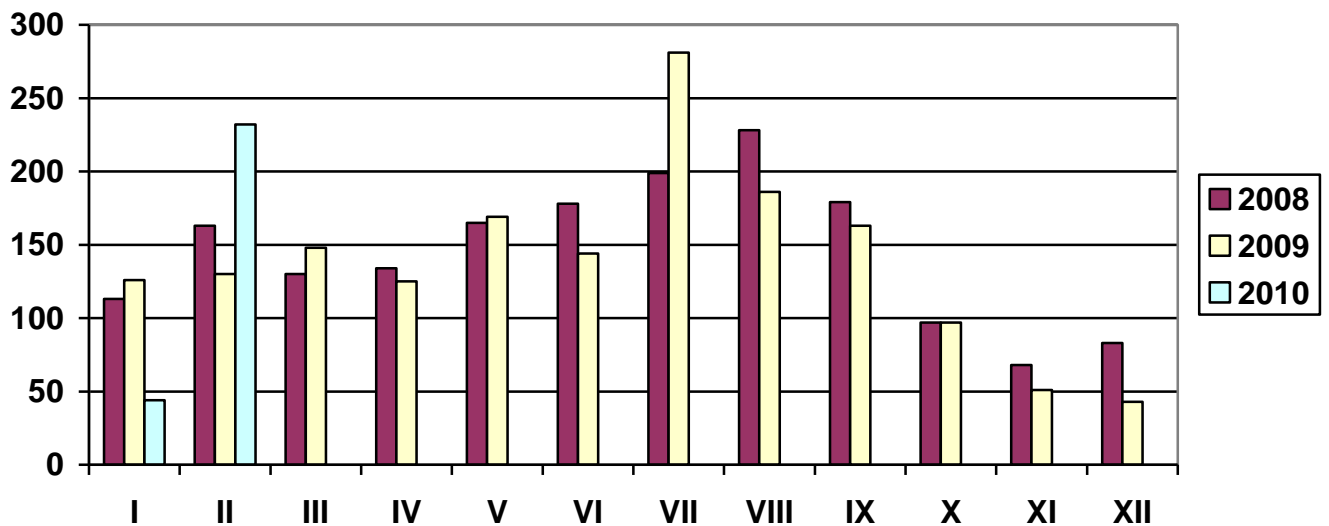
A oto jak przedstawiał się szczegółowo wykaz osób objętych Indywidualnym Planem Działania :

Wyszczególnienie	Razem	Kobiety	Razem	Kobiety
	w miesiącu lutym 2010		w końcu miesiąca lutego 2010 r.	
Bezrobotni realizujący IPD	-	-	152	99
Bezrobotni, dla których przygotowano IPD	3	2	-	-
Bezrobotni, którzy zakończyli realizację IPD	0	0	X	X

OFERTY PRACY

Wyszczególnienie		Zgłoszone w lutym 2010				Narastająco od początku roku 2010			
		razem	z rub. 1 dot. pracy			razem	z rub. 1 dot. pracy		
			subsydowanej	z sektora publicz.	sezonowej		subsydowanej	z sektora publicz.	sezonowej
Ogółem wolne miejsca pracy i miejsca aktywizacji zawodowej		232	209	135	6	276	235	142	9
z ogółem	zatrudnienie lub inna praca zarobkowa	114	91	66	6	144	103	72	9
	miejsca aktywizacji	118	118	69	0	132	132	70	0
	w tym								
	staże	118	118	69	X	132	132	70	X
	przygotowanie zawodowe dorosłych	0	0	0	X	0	0	0	X
	prace społecznie użyteczne	0	0	0	X	0	0	0	X
	dla niepełnosprawnych	1	0	0	1	1	0	0	1
dla osób w okresie do 12 miesięcy od dnia ukończenia nauki	0	0	0	0	0	0	0	0	

LICZBA OFERT PRACY



Źródło: Dane statystyczne Powiatowego Urzędu Pracy w Dąbrowie Tarnowskiej

AKTYWNE FORMY PRZECIWDZIAŁANIA BEZROBOCIU

Przekwalifikowania i przyuczania do zawodu ze środków FUNDUSZU PRACY

L.p.	Wyszczególnienie		Ogółem w lutym 2010			Narastająco Od 1.01.2010 r.		
			Razem	w tym		Razem	w tym	
				Długotrwa le bezrobotni	Absolwenci		Długotrwa le Bezrobotni	Absolwenci
1.	Osoby bezrobotne skierowane na szkolenia		20	10	3	20	10	3
2.	W tym	Skierowani Indywidualnie	20	10	3	20	10	3
3.	Osoby, które ukończyły szkolenie		5	3	0	5	3	0
	W tym	Skierowani Indywidualnie	5	3	0	5	3	0
4.	Osoby, zatrudnione po ukończeniu szkol.		0	0	0	0	0	0
	W tym	Skierowani Indywidualnie	0	0	0	0	0	0
5.	Osoby kontynuujące szkolenia wg stanu na na koniec		20	10	3			
	Pracownicy przeszkoleni z refundacji z FP		0	0	0	0	0	0
6.	Poszukujący pracy skierowani na szkolenie		0	-	-	0	-	-

Źródło: Dane statystyczne Powiatowego Urzędu Pracy w Dąbrowie Tarnowskiej

AKTYWNE FORMY PRZECIWDZIAŁANIA BEZROBOCIU

Przekwalifikowania i przyuczania do zawodu ze środków EFS

L.p.	Wyszczególnienie		Ogółem w lutym 2010			Narastająco Od 1.01.2010 r.		
			Razem	w tym		Razem	w tym	
				Długotrwa le bezrobotni	Absolwenci		Długotrwa le Bezrobotni	Absolwenci
1.	Osoby bezrobotne skierowane na szkolenia		0	0	0	0	0	0
2.	W tym	Skierowani Indywidualnie	0	0	0	0	0	0
	Osoby ,które ukończyły szkolenie		0	0	0	0	0	0
3.	W tym	Skierowani Indywidualnie	0	0	0	0	0	0
	Osoby, zatrudnione po ukończeniu szkol.		0	0	0	0	0	0
4.	W tym	Skierowani Indywidualnie	0	0	0	0	0	0
5.	Osoby kontynuujące szkolenia wg stanu na na koniec		0	0	0			

Źródło: Dane statystyczne Powiatowego Urzędu Pracy w Dąbrowie Tarnowskiej

Jednorazowe środki na podjęcie działalności gospodarczej oraz refundacje kosztów wyposażenia i doposażenia stanowiska pracy dla skierowanego bezrobotnego.

L.p.	Wyszczególnienie		Ogółem w lutym 2010		Narastająco od 1.01.2010 r.	
			Razem	w tym EFS	Razem	w tym EFS
1.	Osoby, które otrzymały dotacje na rozpoczęcie Działalności Gospodarczej		4	0	4	0
	w tym na działalność.	Producyjną	0	0	0	0
		Usługową	4	0	4	0
		Handlową	0	0	0	0
2.	Osoby zatrudnione w ramach refundacji kosztów wyposażenia lub doposażenia stanowiska pracy		2	0	2	0
	w tym u pracodawcy prowadzącego działalność	Producyjną	0	0	0	0
		Usługową	1	0	1	0
		Handlową	1	0	1	0

Miejsca interwencyjne

- według struktury zatrudnionych bezrobotnych

L.p.	Wyszczególnienie		Utworzone miejsca pracy				Zatrudnieni na utworzonych Miejscach pracy			
			II 2010	w tym EFS	Narastająco od początku roku	w tym EFS	II 2010	w tym EFS	narastająco od 1.01.2010	w tym EFS
1.	Interwencyjne miejsca pracy		27	4	37	4	19	0	20	0
	w tym	po 50 roku życia					3	0	3	0
		długotrwale bezrobotni					11	0	12	0
		kobiety, które nie podjęły zatrudnienia po urodzeniu dziecka					0	0	0	0
		w wieku do 25 lat					6	0	6	0
		sam.wych.dzieci do 18 lat					0	0	0	0
		bez kwalifikacji					7	0	7	0
		bez doświadczenia zawodowego					3	0	3	0
		bez wykształcenia średniego					10	0	11	0
		niepełnosprawni					0	0	0	0

Roboty publiczne

L.p.	Wyszczególnienie		Utworzone miejsca pracy		Zatrudnieni w ramach Robót publicznych	
			II 2010	Narastająco od 1.01.2010	II 2010	Narastająco od 1.01.2010
1.	Ogółem		57	57	45	45
	w tym	po 50 roku życia			19	19
		długotrwale bezrobotni			36	36
		w wieku do 25			5	5
		samotnie wychowujący dziecko do 18 r. życia			3	3
		brak kwalifikacji			20	20
		bez doświadczenia zawodowego			2	2
		bez wykształcenia średniego			42	42
		którzy po odbyciu kary pozbawienia wolności nie podjęli zatrudnienia			1	1

Staże

- wg sektora gospodarki

L.p	Wyszczególnienie		Miejsca odbywania stażu			
			Staże dla bezrobotnych II 2010		narastająco od I 2010	
			ogółem	w tym EFS	ogółem	w tym EFS
1.	Pracodawcy u których utworzono miejsca stażu - ogółem		65	28	76	28
	Z tego	w sektorze prywatnym	35	21	44	21
		w sektorze publicznym	30	7	32	7
2.	Liczba utworzonych miejsc odbywania stażu		118	51	132	51
	z tego	w sektorze prywatnym	45	31	57	31
		w sektorze publicznym	73	20	75	20

Przygotowanie zawodowe dla dorosłych⁴

- wg sektora gospodarki

L.p.	Wyszczególnienie		Miejsca odbywania przygotowywania zawodowego dla dorosłych			
			przygotowanie zawodowe dla dorosłych w lutym 2010		narastająco od I 2010	
			ogółem	w tym EFS	ogółem	w tym EFS
1.	Pracodawcy u których utworzono miejsca przygotowania zawodowego - ogółem		0	0	0	0
	z tego	w sektorze prywatnym	0	0	0	0
		w sektorze publicznym	0	0	0	0
2.	Liczba utworzonych miejsc odbywania przygotowania zawodowego dla dorosłych		0	0	0	0
	z tego	w sektorze prywatnym	0	0	0	0
		w sektorze publicznym	0	0	0	0

⁴ W związku z nowelizacją ustawy o promocji zatrudnienia i instytucjach rynku pracy (Dz.U. Nr 6 poz. 33 z 2009 r.) od 01.02.2009 r. przygotowanie zawodowe w miejscu pracy przestaje funkcjonować w dotychczasowej formie. Zastąpione zostało przygotowaniem zawodowym dorosłych.

Przygotowanie zawodowe dorosłych odbywa się w formie:

- **praktycznej nauki dorosłych** umożliwiającej przystąpienie do egzaminu kwalifikacyjnego na tytuł zawodowy lub egzaminu czeladniczego;
- **przyuczenia do pracy dorosłych** mającego na celu zdobycie wybranych kwalifikacji zawodowych lub umiejętności, niezbędnych do wykonywania określonych zadań zawodowych, właściwych dla zawodu występującego w klasyfikacji zawodów i specjalności dla potrzeb rynku pracy.

Struktury bezrobotnych według stażu i przygotowania zawodowego dla dorosłych

Lp	Wyszczególnienie		Ogółem w II 2010		w tym w ramach EFS		Narastająco od I 2010		Narastająco od I 2010 EFS	
			Razem	Kobiety	Razem	Kobiety	Razem	Kobiety	Razem	Kobiety
1.	Bezrobotni skierowani do odbycia stażu⁵		43	27	0	0	48	30	0	0
	z tego	Szkół wyższych	11	9	0	0	13	10	0	0
		Szkół policealnych i średnich zawodowych	10	6	0	0	10	6	0	0
		LO	6	5	0	0	6	5	0	0
		ZSZ	11	4	0	0	13	5	0	0
		Podstawowe, gimnazjum i poniżej	5	3	0	0	6	4	0	0
2.	Skierowani do rozpoczęcia przygotowania zawodowego dla dorosłych		0	0	0	0	0	0	0	0
	z tego	Szkół wyższych	0	0	0	0	0	0	0	0
		Szkół polic śred.zaw.	0	0	0	0	0	0	0	0
		LO	0	0	0	0	0	0	0	0
		ZSZ	0	0	0	0	0	0	0	0
		Podstawowe i niepełne podstaw.	0	0	0	0	0	0	0	0

⁵ **STAŻ** polega na nabywaniu przez bezrobotnego umiejętności praktycznych do wykonywania pracy poprzez wykonywanie zadań w miejscu pracy bez nawiązania stosunku pracy z pracodawcą. W związku z nowelizacją ustawy o promocji zatrudnienia i instytucjach rynku pracy (Dz.U. Nr 6 poz. 33 z 2009 r.) od 01.02.2009 r. na staż mogą być skierowane osoby bezrobotne pozostające będące w szczególnej sytuacji na rynku pracy, którymi są: bezrobotni do 25 roku życia, bezrobotni długotrwale albo po zakończeniu realizacji kontraktu socjalnego, o którym mowa w art. 50 ust. 2 pkt 2 ustawy o promocji zatrudnienia i instytucjach rynku pracy, kobiety, które nie podjęły zatrudnienia po urodzeniu dziecka, bezrobotni powyżej 50 roku życia, bezrobotni bez kwalifikacji zawodowych, bez doświadczenia zawodowego lub bez wykształcenia średniego, bezrobotni samotnie wychowujący co najmniej jedno dziecko do 18 roku życia, bezrobotni, którzy po odbyciu kary pozbawienia wolności nie podjęli zatrudnienia, bezrobotni niepełnosprawni.

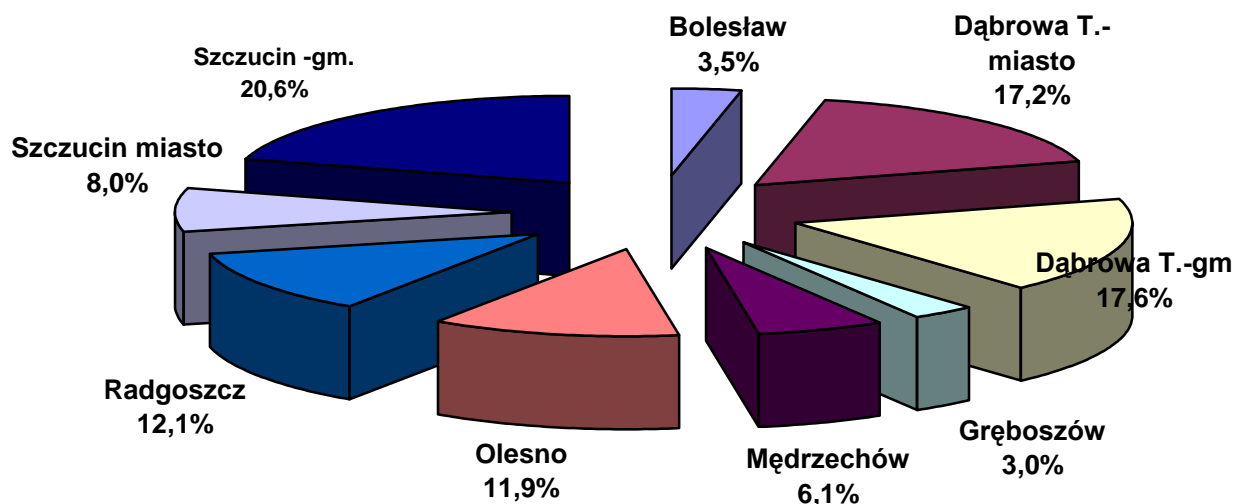
POZIOM I STRUKTURA BEZROBOCIA W PODZIALE NA GMINY

STAN na 28 LUTEGO 2010 r.

Nazwa Gminy	Bezrobotni		Bezrobotni z prawem do zasiłku		Bezrobotni bez prawa do zasiłku		Osoby w okresie do 12 m-cy od dnia ukończenia nauki	
	Ogółem	Kobiety	Ogółem	Kobiety	Ogółem	Kobiety	Ogółem	Kobiety
Bolesław	172	78	10	5	162	73	29	12
Dąbrowa T. m.	853	422	145	50	708	372	57	29
Dąbrowa T. gm.	875	414	145	46	730	368	73	37
Gręboszów	148	83	20	7	128	76	19	13
Mędrzechów	301	159	42	15	259	144	18	12
Olesno	592	303	88	24	504	279	52	31
Radgoszcz	602	285	91	33	511	252	38	20
Szczucin miasto	396	214	66	27	330	187	24	14
Szczucin gm.	1020	509	138	34	882	475	81	49
OGÓŁEM	4959	2467	745	241	4214	2226	391	217

Źródło: Dane statystyczne Powiatowego Urzędu Pracy w Dąbrowie Tarnowskiej

BEZROBOTNI W PODZIALE NA GMINY
(stan w końcu lutego 2009 r.)



Źródło: Dane statystyczne Powiatowego Urzędu Pracy w Dąbrowie Tarnowskiej

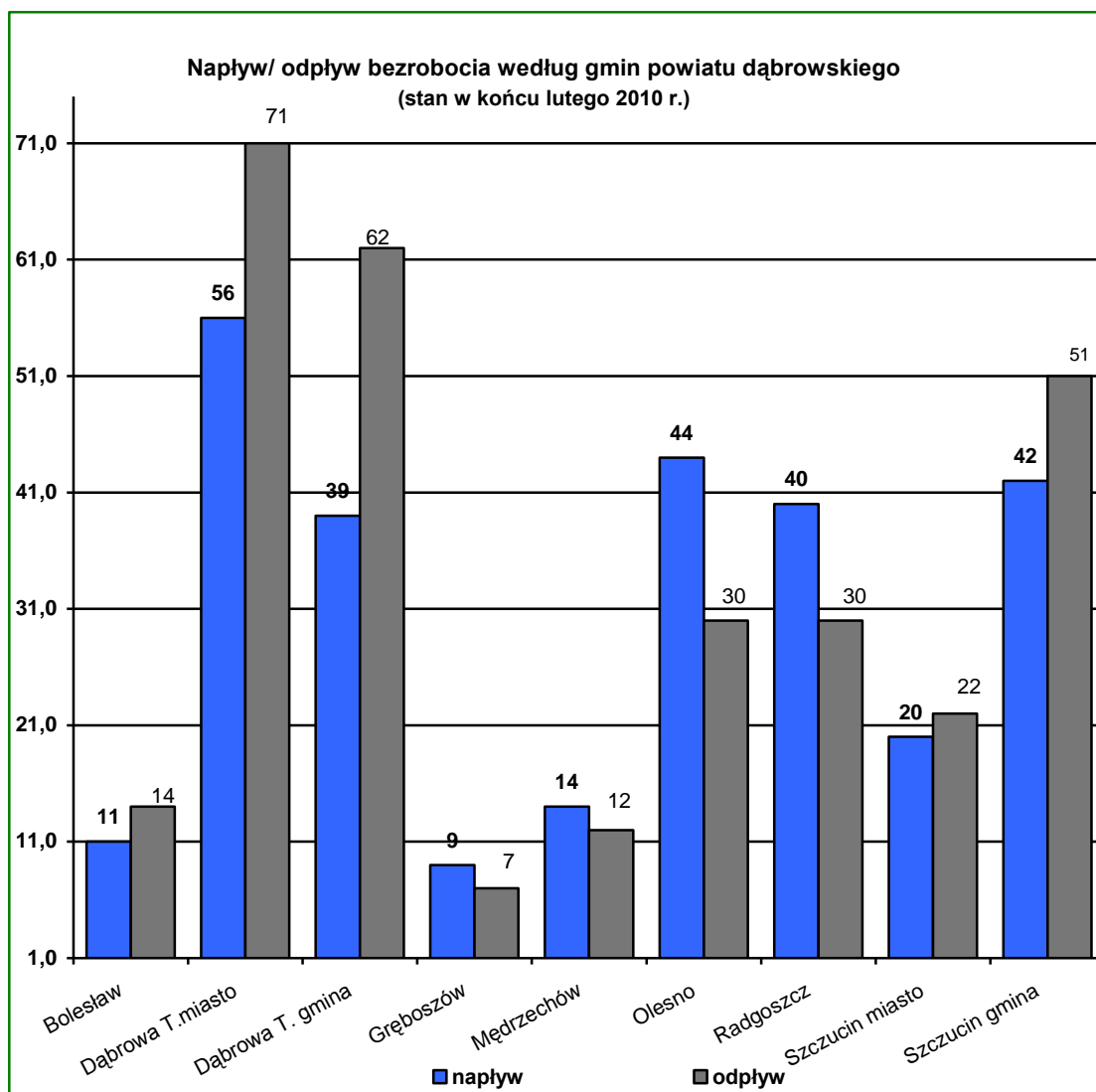
Według stanu z dnia 28 lutego 2010 r. największa liczba osób bezrobotnych zamieszkiwało teren miasta i gminy Dąbrowa Tarnowska – 1728 (34,8%) oraz miasto i gminę Szczucin – 1416 osób (28,6% ogółu bezrobotnych). Najmniej zaś gminy: Gręboszów – 148 osób (3,0%) oraz Bolesław – 172 osób (3,5% ogółu bezrobotnych).

Wyszczególnienie	luty 2009	luty 2010	Wzrost/spadek w porównaniu do lutego 2009	Dynamika luty 2009=100%
Bolesław	137	172	35	125,5%
Dąbrowa Tarn. miasto	809	853	44	105,4%
Dąbrowa Tarn. gmina	786	875	89	111,3%
Gręboszów	135	148	13	109,6%
Mędrzechów	264	301	37	114,0%
Olesno	506	592	86	117,0%
Radgoszcz	481	602	121	125,2%
Szczucin miasto	374	396	22	105,9%
Szczucin gmina	913	1020	107	111,7%

Źródło: Dane statystyczne Powiatowego Urzędu Pracy w Dąbrowie Tarnowskiej

Porównując poziom bezrobocia w poszczególnych gminach powiatu dąbrowskiego z końca lutego 2009 r. do lutego 2010 r. należy zauważyć, że we wszystkich gminach powiatu dąbrowskiego nastąpił wzrost w ilości zarejestrowanych osób bezrobotnych, przy czym największy wzrost odnotowano w gminie Bolesław (wzrost o 29,9%) oraz gminie Radgoszcz (wzrost o 25,2%)

Na terenie działania Powiatowego Urzędu Pracy w Dąbrowie Tarnowskiej występuje duże przestrzenne zróżnicowanie poziomu bezrobocia. Zmiany w poziomie bezrobocia odzwierciedlają dwie zmienne: napływu i odpływu z bezrobocia. W lutym 2009 roku ruch bezrobotnych – „przyływu” i „odpływu” w poszczególnych gminach powiatu dąbrowskiego kształtował się następująco:



Źródło: Dane statystyczne Powiatowego Urzędu Pracy w Dąbrowie Tarnowskiej

W poszczególnych gminach powiatu dąbrowskiego największy napływ do bezrobocia odnotowano wśród bezrobotnych zamieszkujących: miasto i gminę Dąbrowa Tarnowska (**34,5%**) oraz w mieście i gminie Szczucin (**20,5%**) ogółu nowo zarejestrowanych.

Największy odpływ z bezrobocia wystąpił wśród bezrobotnych z terenu gminy miasta i gminy Dąbrowa Tarnowska (**44,5%**), miasta i gminy Szczucin (**24,4%**), najmniejszy zaś w gminie Gręboszów (**2,3%**) oraz w gminie Mędrzechów (**4,0%**).

Wykaz osób bezrobotnych w szczególnej sytuacji na rynku pracy z podziałem na gminy stan na 28 lutego 2010 roku

Nazw Gminy	do 25 roku życia	którzy ukończyli szkołę wyższą, do 27 roku życia	długotrwale bezrobotne	kobiety, które nie podjęły zatrudnienia po urodzeniu dziecka	powyżej 50 roku życia	bez kwalifikacji zawodowych	bez doświadczenia zawodowego	bez wykształcenia średniego	samotnie wychowujący co najmniej jedno dziecko do 18 roku życia	którzy po odbyciu kary pozbawienia wolności nie podjęli zatrudnienia	niepełnosprawni	po zakończeniu realizacji kontraktu socjalnego
Bolesław	78	2	85	13	13	57	86	83	10	1	2	0
Dąbrowa T. m	216	23	474	88	157	214	244	426	30	9	17	0
Dąbrowa T. gm.	279	8	502	96	95	229	268	586	15	15	15	0
Gręboszów	69	3	89	12	13	50	72	82	3	0	2	0
Mędrzechów	91	3	186	41	37	97	112	183	13	5	4	0
Olesno	221	5	314	60	58	159	189	336	21	5	13	0
Radgoszcz	224	5	320	79	58	177	211	391	16	8	8	0
Szczucin miasto	110	9	247	39	43	97	124	175	16	2	3	0
Szczucin gm.	346	11	640	151	89	316	337	692	46	17	18	0
OGÓŁEM	1634	69	2857	579	563	1396	1643	2954	170	62	82	0

Źródło: Dane statystyczne Powiatowego Urzędu Pracy w Dąbrowie Tarnowskiej

Napływ bezrobotnych do ewidencji Powiatowego Urzędu Pracy w Dąbrowie Tarnowskiej w poszczególnych miesiącach 2010 r.

Wyszczególnienie	I 2010	II	III	IV	V	VI	VII	VIII	IX	X	XI	XII
Ogółem bezrobotni	4983	4959										
Bezrob.zarej. ogółem	512	275										
Po raz pierwszy w % do ogółu	54 10,5%	37 13,5%										
Po raz kolejny w % do ogółu	458 89,5%	238 86,5%										
Po pracach interwenc. w % do ogółu	5 1,0%	2 0,7%										
Po robotach publiczn. w % do ogółu	63 12,3%	9 3,3%										
Po szkoleniu w % do ogółu	0 0%	5 1,8%										
Poprzednio pracujący w % do ogółu	414 80,9%	213 77,5%										
Zwol.z przyczyn zakł. w % do ogółu	17 1,4%	11 4,0%										
Dotych. niepracujący w % do ogółu	98 19,1%	62 22,5%										
do 12 m.od dnia ukoń.nauki w % do ogółu	64 12,5%	36 13,1%										
do 25 roku życia w % do ogółu	183 35,7%	108 39,3%										
Osoby niepełnospraw. w % do ogółu	9 1,8%	11 4,0%										
Zamieszkali na wsi w % do ogółu	395 77,1%	199 72,4%										
Posiadający gosp.roln w % do ogółu	78 15,2%	46 16,7%										
Długotrwale bezrob. w % do ogółu	259 50,6%	143 52,0%										

Źródło: Dane statystyczne Powiatowego Urzędu Pracy w Dąbrowie Tarnowskiej

Odływ bezrobotnych z ewidencji Powiatowego Urzędu Pracy w Dąbrowie Tarnowskiej w poszczególnych miesiącach 2010 r.

Wyszczególnienie	I 2010	II	III	IV	V	VI	VII	VIII	IX	X	XI	XII
Wyłączeni ogółem	183	299										
Podjęcia pracy w % do ogółu	89 48,6%	132 44,1%										
Praca niesubsud. w % do ogółu	88 48,1%	62 20,7%										
Praca interwencyjna % do ogółu podjęć pr	1 0,5%	19 6,3%										
Roboty publiczne % do ogółu	0 0%	45 15,1%										
Roz.pracy społ. użyt. % do ogółu	0 0%	0 0%										
Otrzymanie dotacji na dział. gosp.	0 0%	4 1,3%										
Refundacja kosztów doposażenia bezrob.	0 0%	2 0,7%										
Rozp.szkolenia w % do ogółu	0 0%	20 6,7%										
Rozpoczęcia stażu w % do ogółu	5 2,7%	43 14,4%										
Nie potwierdz.gotow. w % do ogółu	42 23,0%	61 20,4%										
Dobrowoln.rezygn. w % do ogółu	32 17,5%	30 10,0%										
Podjęcia nauki w % do ogółu	0 0%	0 0%										
Ukończen.60 lub 65 l w % do ogółu	2 1,1%	0 0%										
Nabycie pr.emer.rent w % do ogółu	1 0,5%	2 0,7%										
Nab.upr.do świadcz. przedemerytalnego	2 1,1%	1 0,3%										