



INFORMACJA O SYTUACJI NA LOKALNYM RYNKU PRACY W POWIECIE DĄBROWA TARNOWSKA

Według stanu na dzień 31 stycznia 2010

DĄBROWA TARNOWSKA, LUTY 2010.

INFORMACJA O SYTUACJI NA RYNKU PRACY

W POWIECIE DĄBROWA TARNOWSKA

według stanu na dzień 31 stycznia 2010 r.

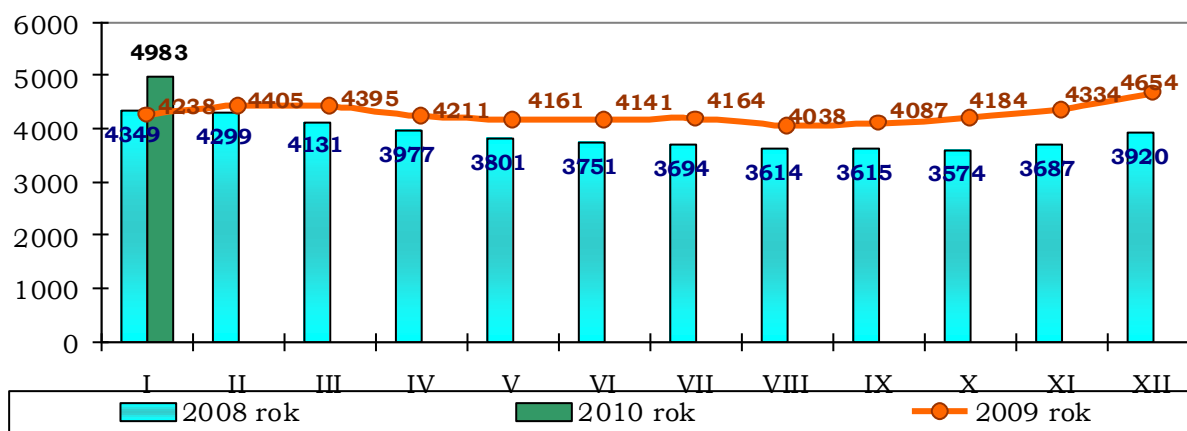
1. POZIOM BEZROBOCIA

Według stanu na dzień 31 stycznia 2010 w PUP w Dąbrowie Tarnowskiej zarejestrowane były **4983** osoby bezrobotne, w tym **4253** tj. 85,4 % ogółu to osoby bez prawa do zasiłku, a **730** (14,6 % ogółu) – z prawem do zasiłku.

Zdecydowaną większość zarejestrowanych stanowią osoby, które pracowały przed uzyskaniem statusu bezrobotnego, bo **3665** czyli 73,6 % ogółu bezrobotnych.

Natomiast osób, które dotychczas nie pracowały było **1318** tj. 26,4 % bezrobotnych.

W ewidencji bezrobotnych pozostawało 179 (3,6%) osób zwolnionych z przyczyn dotyczących zakładu pracy.



Źródło: Dane statystyczne Powiatowego Urzędu Pracy w Dąbrowie Tarnowskiej

W porównaniu do grudnia 2009 r. liczba bezrobotnych **wzrosła o 329 osób**.

Liczba bezrobotnych z prawem do zasiłku **wzrosła o 62 osoby**.

W omawianym okresie Powiatowy Urząd Pracy w Dąbrowie Tarnowskiej zarejestrował **512 osób – 10,3%** do ogółu bezrobotnych. Największy udział w grupie nowo zarejestrowanych miały osoby rejestrujące się po raz kolejny, stanowiły one **89,4%** (458 osób). Osoby rejestrujące się po raz pierwszy stanowiły **10,6%** (54 osoby) ogółu nowo zarejestrowanych. Rejestrujący się w styczniu 2010 r. to w przeważającej większości osoby zamieszkałe na wsi (395 osób, tj. 77,1% ogółu nowo zarejestrowanych) oraz osoby poprzednio pracujące (414 osoby, tj. 80,9 % ogółu nowo zarejestrowanych).

W miesiącu styczniu rynek pracy na terenie powiatu dąbrowskiego charakteryzował się:

- wysokim udziale mężczyzn wśród zarejestrowanych bezrobotnych – w styczniu 2010 roku stanowili oni **50,4%** (2510 osób);
- wysokim udziale mieszkańców wsi – w styczniu 2010 roku stanowili **74,6%** (3719 osób);
- wysokim udziale bezrobotnych o niskim poziomie wykształcenia – **59,6%** to osoby z wykształceniem zasadniczym zawodowym, gimnazjalnym lub poniżej (na koniec stycznia 2971 zarejestrowanych osób);
- wysokim udziale osób długotrwale bezrobotnych – ta grupa bezrobotnych – 2883 osób – stanowiła **57,9%** ogółu zarejestrowanych na koniec stycznia 2010 r. W porównaniu ze stanem z ubiegłego miesiąca liczba ta wzrosła o 179 osób.

Ocena zmian w poziomie bezrobocia (według wybranych kategorii)

Wyszczególnienie	Liczba bezrobotnych wg stanu na dzień 31.01.2009r.	Liczba bezrobotnych wg stanu na dzień 31.12.2009r.	Liczba bezrobotnych wg stanu na dzień 31.01.2010r.	Wzrost/spadek w porównaniu do stycznia 2009r.	Wzrost/spadek w porównaniu do grudnia 2009r.	Dynamika grudzień 2009 rok =100%
Bezrobotni ogółem	4238	4654	4983	745	329	107,1
kobiety	2190	2369	2473	283	104	104,4
mężczyźni	2048	2285	2510	462	225	109,8
Poprzednio pracujący	3135	3372	3665	530	293	108,7
Dotychczas niepracujący	1103	1282	1318	215	36	102,8
Zamieszkali na wsi	3094	3463	3719	625	256	107,4
Z prawem do zasiłku	616	668	730	114	62	109,3
Bez prawa do zasiłku	3622	3986	4253	631	267	106,7
Zwolnieni z przyczyn zakładu pracy	162	166	179	17	13	107,8
Osoby w okresie do 12 miesięcy od dnia ukończenia nauki	294	358	394	100	36	110,1
Do 25 roku życia	1319	1568	1659	340	91	105,8

Źródło: Dane statystyczne Powiatowego Urzędu Pracy w Dąbrowie Tarnowskiej

Porównując wybrane dane do poprzedzającego miesiąca, tj. grudnia 2009 r. odnotowano wzrosty we wszystkich wyżej wymienionych kategoriach osób bezrobotnych. Podobnie przedstawia się sytuacja na lokalnym rynku pracy w odniesieniu do poprzedniego roku tj. stycznia 2009 r. Ogólna liczba zarejestrowanych bezrobotnych **wzrosła o 329 osób** w porównaniu do zeszłego miesiąca (wzrost o 7,1%) i aż o **745 osób** (wzrost o 17,6%) w porównaniu do zeszłego roku.

Obowiązujące od stycznia 2005 roku nowe zasady sprawozdawczości pozwalają na statystyczne monitorowanie wyodrębnionej kategorii bezrobotnych „**Osoby w szczególnej sytuacji na rynku pracy**”, w stosunku, do których przede wszystkim mogą być stosowane działania aktywizujące, określone ustawą o promocji zatrudnienia i instytucjach rynku pracy .

Należą do nich osoby:

- do 25 roku życia – **33,3%** ogółu bezrobotnych (1659 osób zarejestrowanych na koniec stycznia 2010 r.);
- które ukończyły szkołę wyższą, do 27 roku życia – **1,4%** ogółu bezrobotnych (72 osoby);
- długotrwale bezrobotne¹ – **57,9%** ogółu bezrobotnych (2883 osoby);
- kobiety, które nie podjęły zatrudnienia po urodzeniu dziecka – **11,4%** ogółu bezrobotnych (571 kobiet);
- powyżej 50 roku życia – stanowili **11,4%** ogółu bezrobotnych na koniec stycznia 2010 r. (569 osób);
- bez kwalifikacji zawodowych² - **28,1%** ogółu bezrobotnych na koniec stycznia 2009 r. (1401 osób);
- bez doświadczenia zawodowego³ – **33,1%** ogółu bezrobotnych (1651 osób);
- bez wykształcenia średniego – **59,6%** ogółu bezrobotnych (2971 osób);
- samotnie wychowujący co najmniej jedno dziecko do 18 roku życia – **3,4%** ogółu bezrobotnych (168 osób);
- które, po odbyciu kary pozbawienia wolności nie podjęły zatrudnienia – **1,2%** (62 osoby);
- niepełnosprawni – **1,6%** ogółu na koniec stycznia 2010 r. (80 osób);
- po zakończeniu realizacji kontraktu socjalnego – **0%** ogółu (0 osób).

Najbardziej liczebną grupą wśród „osób w szczególnej sytuacji na rynku pracy” reprezentują bezrobotni bez wykształcenia średniego, którzy stanowią 59,6% ogółu bezrobotnych. Kolejną grupę pod względem liczebności stanowią długotrwale bezrobotni 57,9%. Najmniej liczebna grupa to bezrobotni po odbyciu kary pozbawienia wolności nie podjęli zatrudnienia (1,2 %), bezrobotni którzy ukończyli szkołę wyższą, do 27 roku życia (1,4%) oraz niepełnosprawni (1,6%).

¹ **bezrobotnym długotrwale** - oznacza to bezrobotnego pozostającego w rejestrze powiatowego urzędu pracy łącznie przez okres ponad 12 miesięcy w okresie ostatnich 2 lat, z wyłączeniem okresów odbywania stażu i przygotowania zawodowego dorosłych.

² **bezrobotnym bez kwalifikacji zawodowych** – oznacza bezrobotnego nie posiadającego kwalifikacji do wykonywania jakiegokolwiek zawodu poświadczonych dyplomem, świadectwem, zaświadczeniem instytucji szkoleniowej lub innym dokumentem uprawniającym do wykonywania zawodu.

³ **bezrobotnym bez doświadczenia zawodowego** – oznacza to bezrobotnego, który wykonywał zatrudnienie, inną pracę zarobkową lub prowadził działalność gospodarczą przez łączny okres poniżej 6 miesięcy.

NAPŁYW I STRUKTURA BEZROBOCIA W POWIECIE DĄBROWSKIM

Wyszczególnienie	zarejestrowani w styczniu 2010 roku		narastająco od początku 2010 roku		stan na koniec okresu sprawozdawczego			
	ogółem	kobiety	ogółem	kobiety	ogółem	% z ogółu	kobiety	% z ogółu kobiet
zarejestrowano ogółem	512	195	512	195	4983	100	3473	100
w tym:								
poprzednio pracujący	414	140	414	140	3665	73,6	1699	48,9
zwolnieni z przyczyn zakładu pracy	17	6	17	6	179	3,6	103	3,0
dotychczas nie pracujący	98	55	98	55	1318	26,4	774	22,3
zarejestrowani po raz pierwszy	54	21	54	21	X	X	X	X
zarejestrowani po raz kolejny	458	174	458	174	X	X	X	X
z prawem do zasiłku	147	33	147	33	730	14,6	229	6,6
zamieszkali na wsi	395	149	395	149	3719	74,6	1831	52,7
do 12 miesięcy od ukończenia nauki	64	34	64	34	394	7,9	217	6,2
Osoby w szczególnej sytuacji na rynku pracy (z ogółem)								
do 25 roku życia	183	84	183	84	1659	33,3	834	24,0
do 27 lat, ukończyły szkołę wyższą	16	9	16	9	72	1,4	49	1,4
długotrwale bezrobotni	259	117	259	117	2883	57,9	1623	46,7
kobiety, które nie podjęły zatrudnienia po urodzeniu dziecka	X	28	X	28	X	X	571	16,4
powyżej 50 r. życia	57	14	57	14	569	11,4	198	5,7
bez kwalifikacji zawodowych	145	62	145	62	1401	28,1	633	18,2
bez doświadczenia zawodowego	147	76	147	76	1651	33,1	941	27,1
bez wykształcenia średniego	282	70	282	70	2971	59,6	1148	33,1
samotnie wychowujące co najmniej jedno dziecko do 18 roku życia	8	6	8	6	168	3,4	138	4,0
którzy po odbyciu kary pozbawienia wolności nie podjęli zatrudnienia	1	0	1	0	62	1,2	1	0,0
niepełnosprawni	9	2	9	2	80	1,6	35	1,0
po zakończeniu realizacji kontraktu socjalnego	0	0	0	0	0	0,0	0	0,0

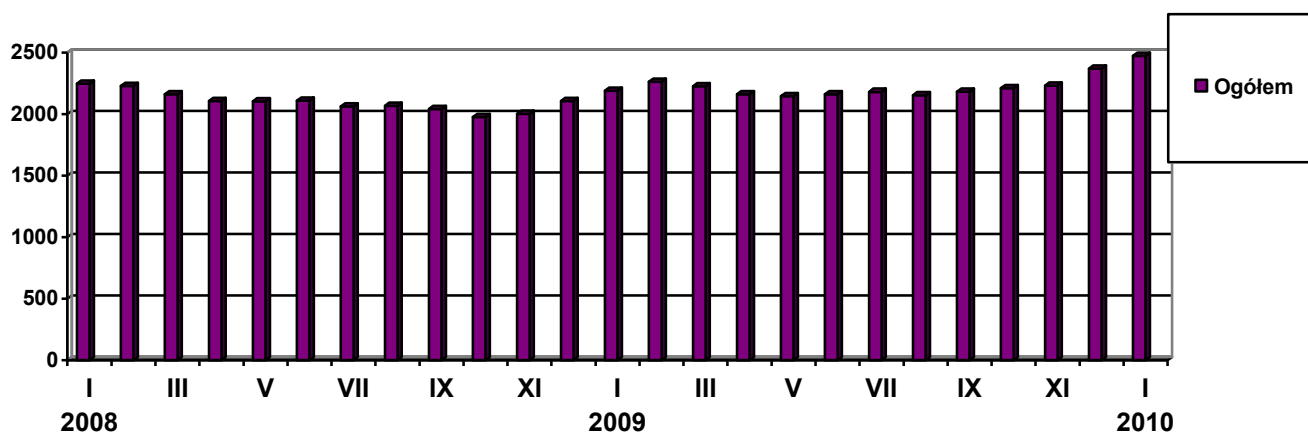
ODPLYW Z BEZROBOCIA W POWIECIE DĄBROWSKIM

Wyszczególnienie		wyłączeniu w styczniu 2010				narastająco od początku 2010 roku			
		ogółem	% z ogółu	kobiety	% z ogółu kobiet	ogółem	kobiety		
wyłączono z ewidencji ogółem		183	100	91	100	183	91		
w tym:									
podjęcia pracy w m-cu sprawozdawczym		89	48,6	48	52,7	89	48		
z tego:	niesubsydiowanej		88	48,1	48	52,7	88	48	
	subsydiowanej		1	0,5	0	0,0	1	0	
	z tego:	prac interwencyjnych		1	0,5	0	0,0	1	0
		robót publicznych		0	0,0	0	0,0	0	0
		podjęcia działalności gospodarczej		0	0,0	0	0,0	0	0
		podjęcia pracy w ramach refundacji kosztów zatrudnienia bezrobotnego		0	0,0	0	0,0	0	0
		inne		0	0,0	0	0,0	0	0
rozpoczęcia szkolenia		0	0,0	0	0,0	0	0		
rozpoczęcia stażu		5	2,7	3	3,3	5	3		
rozpoczęcia przygotowania zawodowego dorosłych		0	0,0	0	0,0	0	0		
rozpoczęcia pracy społecznie użytecznej		0	0,0	0	0,0	0	0		
rozpocz. realizacji indywidualnego programu zatrudnienia socjalnego lub podpisania kontraktu socjalnego		0	0,0	0	0,0	0	0		
odmowy bez uzasadnionej przyczyny przyjęcia propozycji odpowiedniej pracy lub innej formy pomocy		0	0,0	0	0,0	0	0		
niepotwierdzenia gotowości do podjęcia pracy		42	23,0	18	19,8	42	18		
dobrowolnej rezygnacji ze statusu bezrobotnego		32	17,5	14	15,4	32	14		
podjęcia nauki		0	0,0	0	0,0	0	0		
ukończenia 60/65 lat		2	1,1	2	2,2	2	2		
nabycia praw emeryt. lub rentowych		1	0,5	0	0,0	1	0		
nabycia praw do świadczenia przedemerytalnego		2	1,1	2	2,2	2	2		
innych		10	5,5	4	4,4	10	4		
Według wybranych kategorii bezrobotnych:									
do 25 roku życia		80	43,7	43	47,3	80	43		
powyżej 50 roku życia		18	9,8	10	11,0	18	10		
długotrwale bezrobotne		80	43,7	44	48,4	80	44		

2. STRUKTURA BEZROBOTNYCH

1. Kobiety

Według stanu na dzień 31 stycznia 2010 r. w PUP zarejestrowanych było 2473 kobiety, co stanowi **49,6%** ogółu bezrobotnych.



Liczba bezrobotnych **kobiet wzrosła o 104 osoby** w porównaniu do poprzedniego miesiąca. W styczniu 2010 r. zarejestrowano **195** kobiet, co stanowi **38,1%** ogółu nowo zarejestrowanych, a wyłączono z ewidencji **91** kobiet, co stanowi **49,7%** ogółu wyłączonych. Liczba kobiet bez prawa do zasiłku **2244** tj. **45,0%** ogółu bezrobotnych.

Wybrane kategorie osób bezrobotnych (wg stanu na dzień 31 stycznia 2010 r.)

Kategorie bezrobotnych	liczba (w osobach)	w tym kobiety (w osobach)	w odsetkach do ogółu w poszczególnych kategoriach
Bezrobotni ogółem	4983	2473	49,6
Dotychczas niepracujący	1318	774	58,7
Długotrwale bezrobotni	2883	1623	56,3
Którzy ukończyli szkołę wyższą, do 27 roku życia	72	49	68,1
Bez doświadczenia zawodowego	1651	941	57,0

Źródło: Dane statystyczne Powiatowego Pracy w Dąbrowie Tarnowskiej

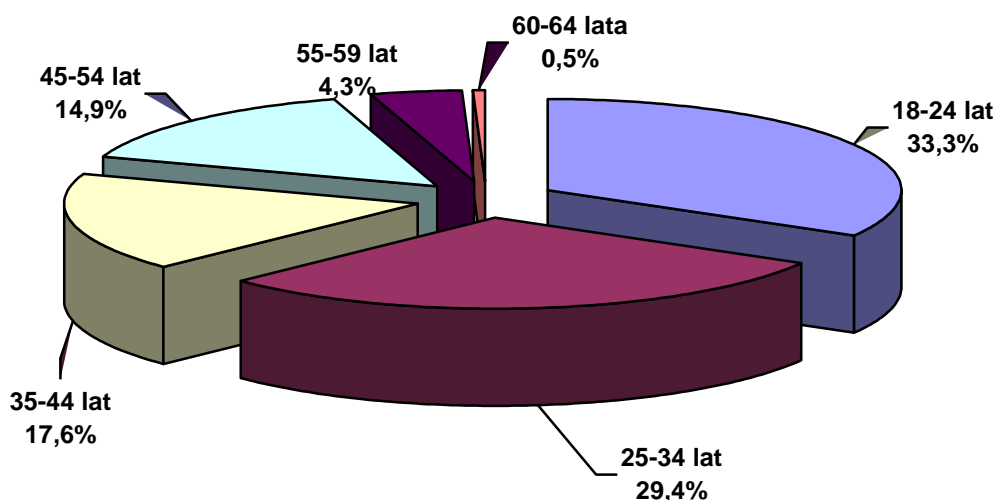
W miesiącu styczniu po raz pierwszy od dłuższego czasu liczba zarejestrowanych bezrobotnych mężczyzn przewyższyła liczbę zarejestrowanych kobiet. Ich stan na koniec stycznia ukształtował się na poziomie **50,4%**, kobiet zaś **49,6%**.

Kobiety stanowiły wysoki odsetek wśród bezrobotnych, którzy

- ukończyli szkołę wyższą, do 27 roku życia (**68,1%**)
- dotychczas nie podjęli żadnej formy zatrudnienia (**58,7%**),
- nie posiadają doświadczenia zawodowego (**57,0%**),
- długotrwale bezrobotni (**56,3%**).

2. Informacje dodatkowe dotyczące struktury bezrobocia w miesiącu styczniu 2010 r.

BEZROBOTNI WEDŁUG WIEKU
(stan w końcu stycznia 2010 r.)



Źródło: Dane statystyczne Powiatowego Urzędu Pracy w Dąbrowie Tarnowskiej

Największą grupę wśród zarejestrowanych bezrobotnych w miesiącu styczniu 2010 stanowiły osoby młode w wieku od 18–24 lat (1659 osób) oraz w grupie wiekowej od 25-34 lat (1465 osób).

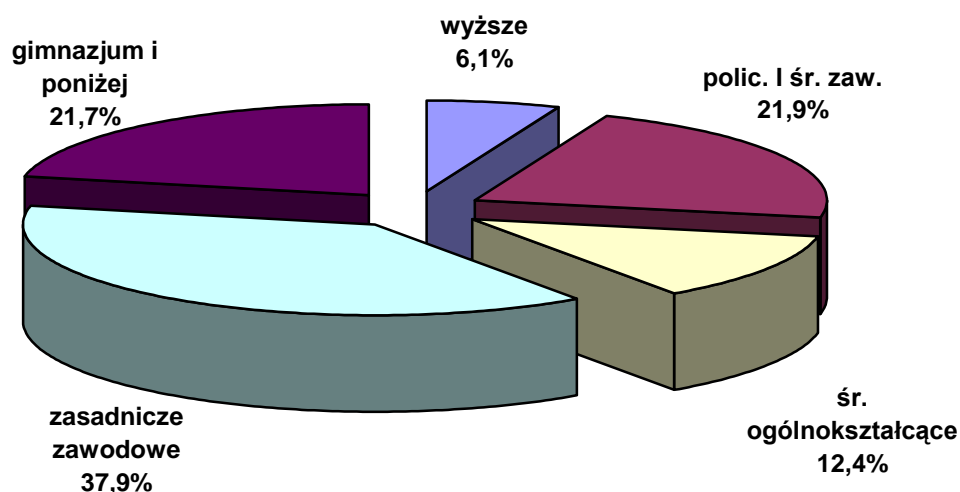
Struktura bezrobocia w powiecie dąbrowskim według wieku

Wyszczególnienie	Styczeń 2009		Styczeń 2010		Dynamika styczeń 2009=100%
	liczba	%	liczba	%	%
18- 24 lat	1319	31,1%	1659	33,3%	125,8%
25-34 lat	1245	29,4%	1465	29,4%	117,7%
35-44 lat	824	19,4%	878	17,6%	106,6%
45-54 lat	676	16,0%	744	14,9%	110,1%
55-59 lat	157	3,7%	213	4,3%	135,7%
60-64 lat	17	0,4%	24	0,5%	141,2%
Ogółem	4238	100,0%	4983	100,0%	117,6%

Źródło: Dane statystyczne Powiatowego Pracy w Dąbrowie Tarnowskiej

Udział osób młodych tj. w wieku od 18-24 roku pozostających w rejestrach bezrobotnych wzrósł w porównaniu do 2009 r. o 2,2 %, gdzie na koniec stycznia 2009 r. ukształtował się na poziomie 31,1% udziału w ogóle zarejestrowanych osób bezrobotnych, zaś końcem stycznia 2010 r. wykazywał 33,3%. Podobnie przedstawiała się sytuacja w odniesieniu do grup wiekowych powyżej 55 roku życia. Analizując dynamikę wzrostu w stosunku do poprzedniego roku grupy te odnotowały największy napływ spośród wszystkich grup wiekowych.

BEZROBOTNI WEDŁUG WYKSZTAŁCENIA
(stan w końcu stycznia 2010 r.)



Źródło: Dane statystyczne Powiatowego Urzędu Pracy w Dąbrowie Tarnowskiej

Większość bezrobotnych w powiecie dąbrowskim to osoby z wykształceniem zasadniczym zawodowym. Na koniec stycznia 2010 r. zarejestrowanych było 1891 osób, co stanowiło 37,9% ogółu zarejestrowanych bezrobotnych. Drugą pod względem liczebności stanowiły osoby z wykształceniem policealnym i średnim zawodowym – 1089 osób, co stanowiło 21,9% ogółu zarejestrowanych.

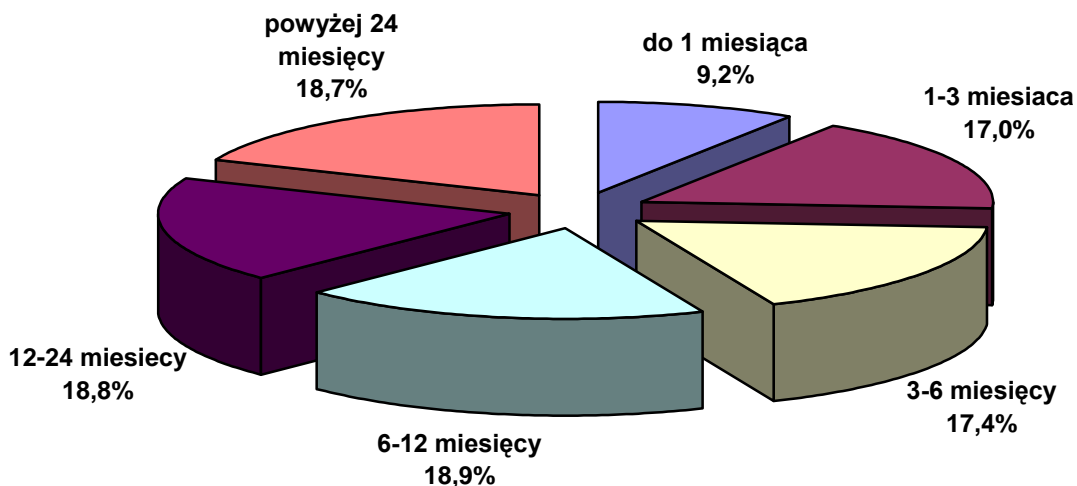
Struktura bezrobocia w powiecie dąbrowskim według wykształcenia

Wyszczególnienie	Styczeń 2009		Styczeń 2010		Dynamika styczeń 2009=100%
	liczba	%	liczba	%	%
wyższe	203	4,8%	303	6,1%	149,3%
policealne i średnie zawodowe	909	21,4%	1089	21,9%	119,8%
średnie ogólnokształcące	465	11,0%	620	12,4%	133,3%
zasadnicze zawodowe	1643	38,8%	1891	37,9%	115,1%
gimnazjum i poniżej	1018	24,0%	1080	21,7%	106,1%
Ogółem	4238	100,0%	4983	100,0%	117,6%

Źródło: Dane statystyczne Powiatowego Urzędu Pracy w Dąbrowie Tarnowskiej

Śledząc dynamikę według wykształcenia zauważyć można wzrost ilości zarejestrowanych osób bezrobotnych we wszystkich grupach. Inaczej przedstawia się sytuacja śledząc udział poszczególnych osób w ogóle zarejestrowanych bezrobotnych. Zmniejszył się on na przestrzeni ostatniego roku wśród osób bezrobotnych, którzy legitymowali się zasadniczym zawodowym poziomem wykształcenia (z 38,8% udziału w ogóle w styczniu 2009 r. do 37,9% w styczniu 2010 r.) oraz z wykształceniem podstawowym (z 24,0% udziału w ogóle w styczniu 2009 r. do 21,7% w styczniu 2010 r.)

BEZROBOTNI WEDŁUG CZASU POZOSTAWANIA BEZ PRACY
(stan w końcu stycznia 2010 r.)



Źródło: Dane statystyczne Powiatowego Urzędu Pracy w Dąbrowie Tarnowskiej

Na koniec stycznia 2010 r. w powiecie dąbrowskim 1869 osób bezrobotnych oczekiwało na pracę ponad 12 miesięcy, co stanowiło 37,5% ogółu bezrobotnych. Struktura bezrobotnych według czasu oczekiwania na pracę w miesiącu styczniu w latach 2009 – 2010 przedstawia się następująco:

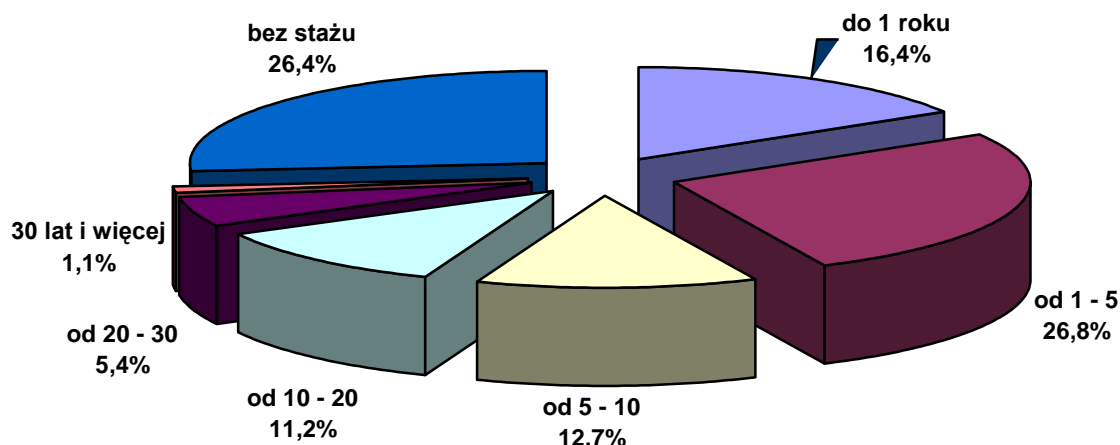
Struktura bezrobocia w powiecie dąbrowskim według czasu oczekiwania na pracę

Wyszczególnienie	Styczeń 2009		Styczeń 2010		Dynamika styczeń 2009=100%
	liczba	%	liczba	%	%
do 1 miesiąca	460	10,9%	458	9,2%	99,6%
od 1 do 3 miesięcy	799	18,9%	849	17,0%	106,3%
od 3 do 6 miesięcy	663	15,6%	867	17,4%	130,8%
od 6 do 12 miesięcy	663	15,6%	940	18,9%	141,8%
od 12 do 24 miesięcy	580	13,7%	935	18,8%	161,2%
powyżej 24 miesiące	1073	25,3%	934	18,7%	87,0%
Ogółem	4238	100,0%	4983	100,0%	117,6%

Źródło: Dane statystyczne Powiatowego Urzędu Pracy w Dąbrowie Tarnowskiej

Porównując dane z końca stycznia 2009 r. do stanu z końca stycznia 2010 r. liczba bezrobotnych pozostających bez pracy ponad 24 miesiące zmniejszyła się o 139 osób. Ich udział w ogólnej liczbie bezrobotnych na przestrzeni ostatnich lat stale maleje. Nieznaczny spadek odnotowano wśród osób bezrobotnych, których czas oczekiwania na pracę wynosił do 1 miesiąca o 0,4%.

BEZROBOTNI WEDŁUG STAŻU PRACY
(stan w końcu stycznia 2010 r.)



Źródło: Dane statystyczne Powiatowego Urzędu Pracy w Dąbrowie Tarnowskiej

Analizę struktury bezrobocia rejestrowanego ze względu na staż pracy oparto o siedem przedziałów, w tym jeden obejmował osoby bez stażu pracy uwzględnionych w statystycznych badaniach bezrobocia. Według stanu na dzień 31 stycznia 2010 r. najwyższy odsetek stanowiły osoby nie posiadające stażu pracy – **26,4%** (1318 osób) oraz legitymujący się stażem pracy od 1-5 lat - **26,8%** (1334 osoby). Najmniej liczebną grupę bezrobotnych stanowiły osoby z bardzo długim stażem pracy tj. powyżej 30 lat – **1,1%** (54 osoby).

Struktura bezrobocia w powiecie dąbrowskim według stażu pracy

Wyszczególnienie	Styczeń 2009		Styczeń 2010		Dynamika styczeń 2009=100% %
	liczba	%	liczba	%	
do 1 roku	713	16,8%	816	16,4%	114,4%
1 - 5	1128	26,6%	1334	26,8%	118,3%
5 - 10	537	12,7%	635	12,7%	118,2%
10 - 20	499	11,8%	559	11,2%	112,0%
20 - 30	221	5,2%	267	5,4%	120,8%
30 lat i więcej	37	0,9%	54	1,1%	145,9%
bez stażu	1103	26,0%	1318	26,4%	119,5%
Ogółem	4238	100,0%	4983	100,0%	117,6%

Źródło: Dane statystyczne Powiatowego Pracy w Dąbrowie Tarnowskiej

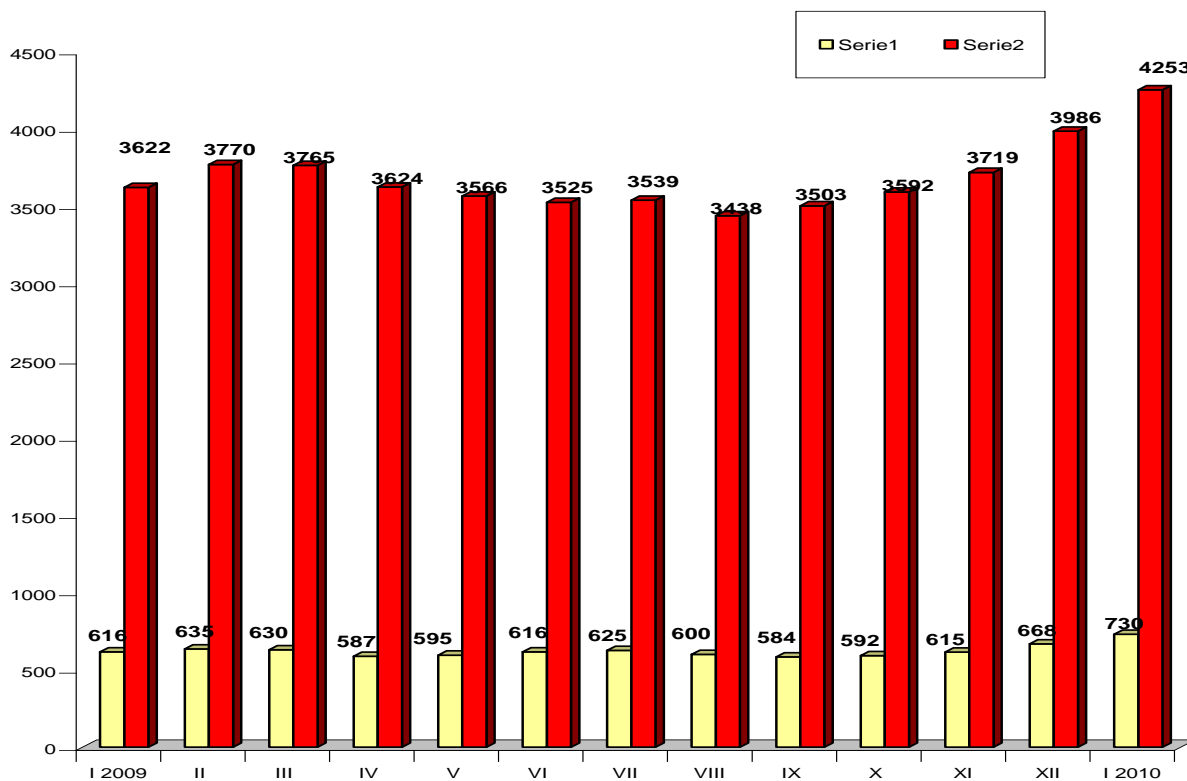
Śledząc dynamikę według kategorii stażu pracy w ciągu ostatniego roku odnotowano wzrosty we wszystkich kategoriach. Największy wzrost odnotowano wśród osób w grupie ze stażem pracy powyżej 30 lat, gdzie liczby z 37 odnotowanej w styczniu 2009 r. zwiększyła się do 54 osób w 2010 r. (wzrost o 45,9%).

3. Bezrobotni, którzy ukończyli szkołę w okresie do 12 miesięcy od dnia rozpoczęcia nauki

Na koniec stycznia 2010 roku wśród zarejestrowanych bezrobotnych **394** osoby ukończyły szkołę w okresie do 12 miesięcy od dnia ukończenia nauki / **7,9%** ogółu bezrobotnych/ w tym **197** kobiet.

Wyszczególnienie	zarejestrowani w styczniu 2010 roku		Narastająco od początku 2010 roku		Stan na koniec okresu sprawozdawczego		
	ogółem	kobiety	ogółem	kobiety	ogółem	kobiety	
osoby w okresie do 12 miesięcy od dnia ukończenia nauki	64	34	64	34	394	217	
z tego:	wyższe	17	9	17	9	72	50
	średnie zaw.	21	9	21	9	110	45
	LO	16	13	16	13	125	96
	zas.zawod.	10	3	10	3	87	26
	gimn.i pon.	0	0	0	0	0	0

Bezrobotni z prawem i bez prawa do zasiłku



Źródło: Dane statystyczne Powiatowego Urzędu Pracy w Dąbrowie Tarnowskiej

- *bezrobotni według rodzaju działalności ostatniego miejsca pracy oraz oferty pracy.*

Na dzień 31 stycznia 2010 r. wśród osób, które pracowały przed zarejestrowaniem się w PUP w Dąbrowie Tarnowskiej – **2656** osób pracowało w sektorze prywatnym, co stanowi 72,5% ogółu pracujących.

Natomiast w sektorze publicznym pracowało **1009** osób, tj. 27,5% ogółu pracujących.

Duże grupy stanowiły :

- osoby pracujące w handlu hurtowym i detalicznym **905** – 24,7% ogółu pracujących.
- zatrudnieni w przetwórstwie przemysłowym **764** – 20,8%
- w budownictwie **524** – 14,3%,
- w administracji publicznej i ochronie narodowej; obowiązkowe ubezpieczenia społeczne i powszechne ubezpieczenia zdrowotne **522** osoby – 14,2%.

Najmniej osób reprezentowało sekcje:

- górnictwo - 13,
- wytwarzanie i zaopatrzenie w energię elektryczną, gaz i parę wodną i powietrze do układów klimatyzacyjnych – 8,
- działalność związana z obsługą rynku nieruchomości - 8.

4. Zwolnienia z przyczyn dotyczących zakładu pracy

W miesiącu styczniu 2010 żaden zakład działający na terenie powiatu dąbrowskiego nie zgłosił zwolnień z przyczyn dotyczących zakładów pracy (zwolnienie grupowe).

5. Osoby niepełnosprawne

Według stanu na 31 stycznia 2010 roku w powiecie dąbrowskim pozostawało zarejestrowanych 80 osób bezrobotnych niepełnosprawnych. Stanowili oni 1,6% ogółu bezrobotnych. Wśród bezrobotnych niepełnosprawnych kobiety stanowią 43,7%.

Ponadto w ewidencji Powiatowego Urzędu Pracy w Dąbrowie Tarnowskiej pozostały 6 osób niepełnosprawnych zarejestrowanych jako poszukujący pracy /w tym 2 kobiety/.

6. Osoby zarejestrowane jako poszukujące pracy

Poza ogólną liczbą bezrobotnych Powiatowy Urząd Pracy obsługuje jeszcze osoby, które są ewidencjonowane jako poszukujące pracy. Na koniec stycznia 2010 r. w PUP w Dąbrowie Tarnowskiej, jako poszukujący pracy, było zarejestrowanych 42 osoby (w tym kobiet 23).

7. Udział w projektach EFS

W styczniu 2010 r. nie skierowano żadnego bezrobotnego do udziału w działaniach realizowanych w ramach projektów współfinansowanych z Europejskiego Funduszu Społecznego.

Indywidualny Plan Działania - IPD to osobisty program poszukiwania pracy przygotowany przy współpracy osoby bezrobotnej i poszukującej pracy z pośrednikiem pracy, doradcą zawodowym, specjalistą do spraw szkoleń czy też liderem Klubu Pracy. IPD polega na ustaleniu z pozostającym bez pracy szeregu działań dostosowanych do jego sytuacji osobistej i lokalnego rynku pracy. Efektem podjętych działań jest zatrudnienie osoby, podjęcie przez nią działalności gospodarczej lub innej pracy zarobkowej.

Kogo obejmuje IPD?

- wszystkie chętne osoby bezrobotne i poszukujące pracy ? **dobrowolnie do 6 miesięcy** od momentu rejestracji,
- wszystkie osoby bezrobotne ? **obowiązkowo po 6 miesiącach** od momentu rejestracji,
- osoby, które nie otrzymały w ciągu 180 dni od daty rejestracji żadnej formy pomocy,
- bezrobotnych zaraz po zakończeniu jednej z form aktywizacji (stażu, szkolenia, przygotowania zawodowego dorosłych).

W Powiatowym Urzędzie Pracy w Dąbrowie Tarnowskiej na koniec stycznia 2010 roku 149 osób (w tym 97 kobiet) realizowało Indywidualny Plan Działania zwany w skrócie IPD.

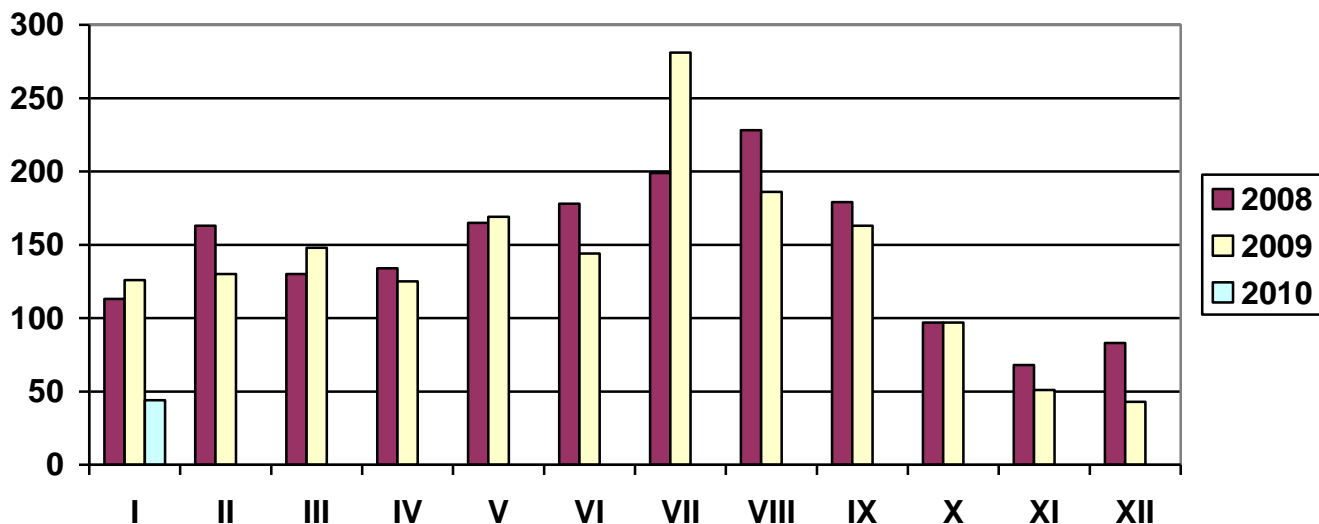
A oto jak przedstawiał się szczegółowo wykaz osób objętych Indywidualnym Planem Działania :

Wyszczególnienie	Razem	Kobiety	Razem	Kobiety
	w miesiącu styczniu 2010		w końcu miesiąca stycznia 2010 r.	
Bezrobotni realizujący IPD	-	-	149	97
Bezrobotni, dla których przygotowano IPD	9	4	-	-
Bezrobotni, którzy zakończyli realizację IPD	3	2	X	X

OFERTY PRACY

Wyszczególnienie		Zgłoszone w styczniu 2010				Narastająco od początku roku 2010			
		razem	z rub. 1 dot. pracy			razem	z rub. 1 dot. pracy		
			subsydowanej	z sektora publicz.	sezonowej		subsydowanej	z sektora publicz.	sezonowej
Ogółem wolne miejsca pracy i miejsca aktywizacji zawodowej		44	26	7	3	44	26	7	3
z ogółem	zatrudnienie lub inna praca zarobkowa	30	12	6	3	30	12	6	3
	miejsca aktywizacji	14	14	1	0	14	14	1	0
	w tym								
	staże	14	14	1	X	14	14	1	X
	przygotowanie zawodowe dorosłych	0	0	0	X	0	0	0	X
	prace społecznie użyteczne	0	0	0	X	0	0	0	X
	dla niepełnosprawnych	0	0	0	0	0	0	0	0
	dla osób w okresie do 12 miesięcy od dnia ukończenia nauki	0	0	0	0	0	0	0	0

LICZBA OFERT PRACY



Źródło: Dane statystyczne Powiatowego Urzędu Pracy w Dąbrowie Tarnowskiej

AKTYWNE FORMY PRZECIWDZIAŁANIA BEZROBOCIU

Przekwalifikowania i przyuczania do zawodu ze środków FUNDUSZU PRACY

L.p.	Wyszczególnienie		Ogółem w styczniu 2010			Narastająco Od 1.01.2010 r.		
			Razem	w tym		Razem	w tym	
				Długotrwa le bezrobotni	Absolwenci		Długotrwa le Bezrobotni	Absolwenci
1.	Osoby bezrobotne skierowane na szkolenia		0	0	0	0	0	0
2.	W tym	Skierowani Indywidualnie	0	0	0	0	0	0
3.	Osoby, które ukończyły szkolenie		0	0	0	0	0	0
4.	W tym	Skierowani Indywidualnie	0	0	0	0	0	0
5.	Osoby, zatrudnione po ukończeniu szkol.		0	0	0	0	0	0
6.	W tym	Skierowani Indywidualnie	0	0	0	0	0	0
7.	Osoby kontynuujące szkolenia wg stanu na na koniec		0	0	0			
8.	Pracownicy przeszkoleni z refundacji z FP		0	0	0	0	0	0
9.	Poszukujący pracy skierowani na szkolenie		0	-	-	0	-	-

Źródło: Dane statystyczne Powiatowego Urzędu Pracy w Dąbrowie Tarnowskiej

AKTYWNE FORMY PRZECIWDZIAŁANIA BEZROBOCIU

Przekwalifikowania i przyuczania do zawodu ze środków EFS

L.p.	Wyszczególnienie		Ogółem w styczniu 2010			Narastająco Od 1.01.2010 r.		
			Razem	w tym		Razem	w tym	
				Długotrwa le bezrobotni	Absolwenci		Długotrwa le Bezrobotni	Absolwenci
1.	Osoby bezrobotne skierowane na szkolenia		0	0	0	0	0	0
2.	W tym	Skierowani Indywidualnie	0	0	0	0	0	0
	Osoby ,które ukończyły szkolenie		0	0	0	0	0	0
3.	W tym	Skierowani Indywidualnie	0	0	0	0	0	0
	Osoby, zatrudnione po ukończeniu szkol.		0	0	0	0	0	0
4.	W tym	Skierowani Indywidualnie	0	0	0	0	0	0
5.	Osoby kontynuujące szkolenia wg stanu na na koniec		0	0	0			

Źródło: Dane statystyczne Powiatowego Urzędu Pracy w Dąbrowie Tarnowskiej

Jednorazowe środki na podjęcie działalności gospodarczej oraz refundacje kosztów wyposażenia i doposażenia stanowiska pracy dla skierowanego bezrobotnego.

L.p.	Wyszczególnienie		Ogółem w styczniu 2010		Narastająco od 1.01.2010 r.	
			Razem	w tym EFS	Razem	w tym EFS
1.	Osoby, które otrzymały dotacje na rozpoczęcie Działalności Gospodarczej		0	0	0	0
	w tym na działalność.	Producyjną	0	0	0	0
		Usługową	0	0	0	0
		Handlową	0	0	0	0
2.	Osoby zatrudnione w ramach refundacji kosztów wyposażenia lub doposażenia stanowiska pracy		0	0	0	0
	w tym u pracodawcy prowadzącego działalność	Producyjną	0	0	0	0
		Usługową	0	0	0	0
		Handlową	0	0	0	0

Miejsca interwencyjne

- według struktury zatrudnionych bezrobotnych

L.p.	Wyszczególnienie		Utworzone miejsca pracy				Zatrudnieni na utworzonych Miejscach pracy			
			I 2010	w tym EFS	Narastająco od początku roku	w tym EFS	I 2010	w tym EFS	narastająco od 1.01.2010	w tym EFS
1.	Interwencyjne miejsca pracy		10	0	10	0	1	0	1	0
	w tym	po 50 roku życia					0	0	0	0
		długotrwale bezrobotni					1	0	1	0
		kobiety, które nie podjęły zatrudnienia po urodzeniu dziecka					0	0	0	0
		w wieku do 25 lat					0	0	0	0
		sam.wych.dzieci do 18 lat					0	0	0	0
		bez kwalifikacji					0	0	0	0
		bez doświadczenia zawodowego					0	0	0	0
		bez wykształcenia średniego					1	0	1	0
		niepełnosprawni					0	0	0	0

Roboty publiczne

L.p.	Wyszczególnienie		Utworzone miejsca pracy		Zatrudnieni w ramach Robót publicznych	
			I 2010	Narastająco od 1.01.2010	I 2010	Narastająco od 1.01.2010
1.	Ogółem		0	0	0	0
	w tym	po 50 roku życia			0	0
		długotrwale bezrobotni			0	0
		w wieku do 25			0	0
		samotnie wychowujący dziecko do 18 r. życia			0	0
		brak kwalifikacji			0	0
		bez doświadczenia zawodowego			0	0
		bez wykształcenia średniego			0	0
		którzy po odbyciu kary pozbawienia wolności nie podjęli zatrudnienia			0	0

Staż

- wg sektora gospodarki

L.p	Wyszczególnienie		Miejsca odbywania stażu			
			Staż dla bezrobotnych I 2010		narastająco od I 2010	
			ogółem	w tym EFS	ogółem	w tym EFS
1.	Pracodawcy u których utworzono miejsca stażu - ogółem		11	0	11	0
	Z tego	w sektorze prywatnym	9	0	9	0
		w sektorze publicznym	2	0	2	0
2.	Liczba utworzonych miejsc odbywania stażu		14	0	14	0
	z tego	w sektorze prywatnym	12	0	12	0
		w sektorze publicznym	2	0	2	0

Przygotowanie zawodowe dla dorosłych⁴

- wg sektora gospodarki

L.p.	Wyszczególnienie		Miejsca odbywania przygotowywania zawodowego dla dorosłych			
			przygotowanie zawodowe dla dorosłych w styczniu 2010		narastająco od I 2010	
			ogółem	w tym EFS	ogółem	w tym EFS
1.	Pracodawcy u których utworzono miejsca przygotowania zawodowego - ogółem		0	0	0	0
	z tego	w sektorze prywatnym	0	0	0	0
		w sektorze publicznym	0	0	0	0
2.	Liczba utworzonych miejsc odbywania przygotowania zawodowego dla dorosłych		0	0	0	0
	z tego	w sektorze prywatnym	0	0	0	0
		w sektorze publicznym	0	0	0	0

⁴ W związku z nowelizacją ustawy o promocji zatrudnienia i instytucjach rynku pracy (Dz.U. Nr 6 poz. 33 z 2009 r.) od 01.02.2009 r. przygotowanie zawodowe w miejscu pracy przestaje funkcjonować w dotychczasowej formie. Zastąpione zostało przygotowaniem zawodowym dorosłych.

Przygotowanie zawodowe dorosłych odbywa się w formie:

- **praktycznej nauki dorosłych** umożliwiającej przystąpienie do egzaminu kwalifikacyjnego na tytuł zawodowy lub egzaminu czeladniczego;
- **przyuczenia do pracy dorosłych** mającego na celu zdobycie wybranych kwalifikacji zawodowych lub umiejętności, niezbędnych do wykonywania określonych zadań zawodowych, właściwych dla zawodu występującego w klasyfikacji zawodów i specjalności dla potrzeb rynku pracy.

Struktury bezrobotnych według stażu i przygotowania zawodowego dla dorosłych

Lp	Wyszczególnienie		Ogółem w I 2010		w tym w ramach EFS		Narastająco od I 2010		Narastająco od I 2010 EFS	
			Razem	Kobiety	Razem	Kobiety	Razem	Kobiety	Razem	Kobiety
1.	Bezrobotni skierowani do odbycia stażu⁵		5	3	0	0	5	3	0	0
	z tego	Szkół wyższych	2	1	0	0	2	1	0	0
		Szkół policealnych i średnich zawodowych	0	0	0	0	0	0	0	0
		LO	0	0	0	0	0	0	0	0
		ZSZ	2	1	0	0	2	1	0	0
		Podstawowe, gimnazjum i poniżej	1	1	0	0	1	1	0	0
2.	Skierowani do rozpoczęcia przygotowania zawodowego dla dorosłych		0	0	0	0	0	0	0	0
	z tego	Szkół wyższych	0	0	0	0	0	0	0	0
		Szkół polic śred.zaw.	0	0	0	0	0	0	0	0
		LO	0	0	0	0	0	0	0	0
		ZSZ	0	0	0	0	0	0	0	0
		Podstawowe i niepełne podstaw.	0	0	0	0	0	0	0	0

⁵ **STAŻ** polega na nabywaniu przez bezrobotnego umiejętności praktycznych do wykonywania pracy poprzez wykonywanie zadań w miejscu pracy bez nawiązania stosunku pracy z pracodawcą. W związku z nowelizacją ustawy o promocji zatrudnienia i instytucjach rynku pracy (Dz.U. Nr 6 poz. 33 z 2009 r.) od 01.02.2009 r. na staż mogą być skierowane osoby bezrobotne pozostające będące w szczególnej sytuacji na rynku pracy, którymi są: bezrobotni do 25 roku życia, bezrobotni długotrwale albo po zakończeniu realizacji kontraktu socjalnego, o którym mowa w art. 50 ust. 2 pkt 2 ustawy o promocji zatrudnienia i instytucjach rynku pracy, kobiety, które nie podjęły zatrudnienia po urodzeniu dziecka, bezrobotni powyżej 50 roku życia, bezrobotni bez kwalifikacji zawodowych, bez doświadczenia zawodowego lub bez wykształcenia średniego, bezrobotni samotnie wychowujący co najmniej jedno dziecko do 18 roku życia, bezrobotni, którzy po odbyciu kary pozbawienia wolności nie podjęli zatrudnienia, bezrobotni niepełnosprawni.

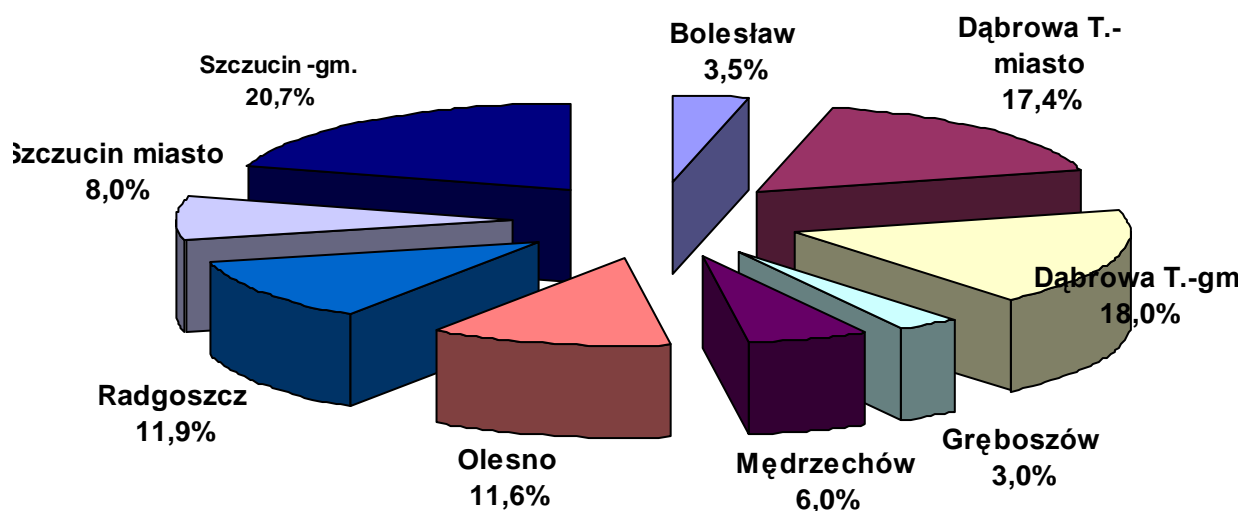
POZIOM I STRUKTURA BEZROBOCIA W PODZIALE NA GMINY

STAN na 31 STYCZNIA 2010 r.

Nazwa Gminy	Bezrobotni		Bezrobotni z prawem do zasiłku		Bezrobotni bez prawa do zasiłku		Osoby w okresie do 12 m-cy od dnia ukończenia nauki	
	Ogółem	Kobiety	Ogółem	Kobiety	Ogółem	Kobiety	Ogółem	Kobiety
Bolesław	175	82	10	4	165	78	32	15
Dąbrowa T. m.	866	426	141	47	725	379	53	27
Dąbrowa T. gm.	899	414	151	41	748	373	72	33
Gręboszów	147	85	17	6	130	79	20	13
Mędrzechów	299	160	41	13	258	147	19	12
Olesno	578	299	82	24	496	275	51	29
Radgoszcz	592	281	87	31	505	250	41	22
Szczucin miasto	398	216	64	27	334	189	27	17
Szczucin gm.	1029	510	137	36	892	474	79	49
OGÓŁEM	4983	2473	730	229	4253	2244	394	217

Źródło: Dane statystyczne Powiatowego Urzędu Pracy w Dąbrowie Tarnowskiej

BEZROBOTNI W PODZIALE NA GMINY
(stan w końcu stycznia 2009 r.)



Źródło: Dane statystyczne Powiatowego Urzędu Pracy w Dąbrowie Tarnowskiej

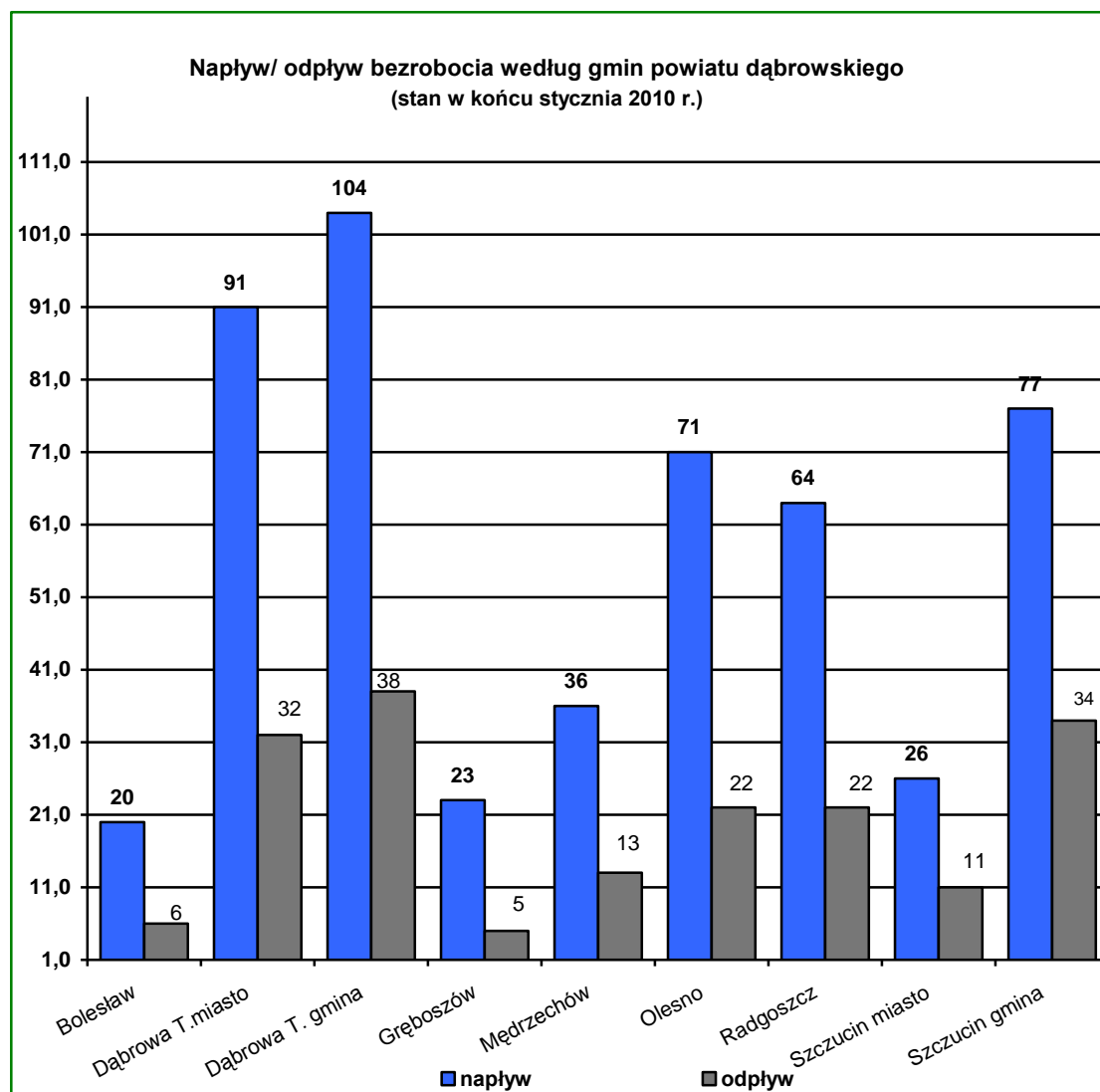
Według stanu z dnia 31 stycznia 2010 r. największa liczba osób bezrobotnych zamieszkiwało teren miasta i gminy Dąbrowa Tarnowska – 1765 (35,4%) oraz miasto i gminę Szczucin – 1427 osób (28,7% ogółu bezrobotnych). Najmniej zaś gminy: Gręboszów – 147 osób (3,0%) oraz Bolesław – 175 osób (3,5% ogółu bezrobotnych).

Wyszczególnienie	styczeń 2009	styczeń 2010	Wzrost/spadek w porównaniu do stycznia 2009	Dynamika styczeń 2009=100%
Bolesław	134	175	41	129,9%
Dąbrowa Tarn. miasto	780	866	86	110,4%
Dąbrowa Tarn. gmina	745	899	154	124,0%
Gręboszów	140	147	7	102,4%
Mędrzechów	246	299	53	124,6%
Olesno	479	578	99	113,4%
Radgoszcz	475	592	117	113,4%
Szczucin miasto	364	398	34	117,4%
Szczucin gmina	875	1029	154	119,1%

Źródło: Dane statystyczne Powiatowego Urzędu Pracy w Dąbrowie Tarnowskiej

Porównując poziom bezrobocia w poszczególnych gminach powiatu dąbrowskiego z końca stycznia 2009 r. do stycznia 2010 r. należy zauważyć, że we wszystkich gminach powiatu dąbrowskiego nastąpił wzrost w ilości zarejestrowanych osób bezrobotnych, przy czym największy wzrost odnotowano w gminie Bolesław (wzrost o 29,9%) oraz gminie Mędrzechów (wzrost o 24,6%)

Na terenie działania Powiatowego Urzędu Pracy w Dąbrowie Tarnowskiej występuje duże przestrzenne zróżnicowanie poziomu bezrobocia. Zmiany w poziomie bezrobocia odzwierciedlają dwie zmienne: napływu i odpływu z bezrobocia. W styczniu 2009 roku ruch bezrobotnych – „przyływu” i „odpływu” w poszczególnych gminach powiatu dąbrowskiego kształtował się następująco:



Źródło: Dane statystyczne Powiatowego Urzędu Pracy w Dąbrowie Tarnowskiej

W poszczególnych gminach powiatu dąbrowskiego największy napływ do bezrobocia odnotowano wśród bezrobotnych zamieszkujących: miasto i gminę Dąbrowa Tarnowska (**38,1%**) oraz w mieście i gminie Szczucin (**20,1%**) ogółu nowo zarejestrowanych.

Największy odpływ z bezrobocia wystąpił wśród bezrobotnych z terenu gminy miasta i gminy Dąbrowa Tarnowska (**38,3%**), miasta i gminy Szczucin (**24,6%**), najmniejszy zaś w gminie Bolesław (**3,3%**) oraz w gminie Gręboszów (**2,7%**).

Wykaz osób bezrobotnych w szczególnej sytuacji na rynku pracy z podziałem na gminy
stan na 31 stycznia 2010 roku

Nazw Gminy	do 25 roku życia	którzy ukończyli szkołę wyższą, do 27 roku życia	długotrwale bezrobotne	kobiety, które nie podjęły zatrudnienia po urodzeniu dziecka	powyżej 50 roku życia	bez kwalifikacji zawodowych	bez doświadczenia zawodowego	bez wykształcenia średniego	samotnie wychowujący co najmniej jedno dziecko do 18 roku życia	którzy po odbyciu kary pozbawienia wolności nie podjęli zatrudnienia	niepełnosprawni	po zakończeniu realizacji kontraktu socjalnego
Bolesław	80	4	89	14	10	54	90	81	10	1	1	0
Dąbrowa T. m	225	22	486	85	166	213	242	442	29	10	17	0
Dąbrowa T. gm.	287	5	516	100	94	246	276	616	18	16	17	0
Gręboszów	72	3	84	12	12	49	76	80	3	0	2	0
Mędrzechów	91	4	190	40	36	95	112	177	11	5	4	0
Olesno	223	6	308	56	53	152	188	319	20	4	10	0
Radgoszcz	225	6	320	75	57	176	207	387	17	8	8	0
Szczucin miasto	108	11	217	43	47	97	121	175	17	2	4	0
Szczucin gm.	348	11	673	146	94	319	339	694	43	16	17	0
OGÓŁEM	1659	72	2883	571	569	1401	1651	2971	168	62	80	0

Źródło: Dane statystyczne Powiatowego Urzędu Pracy w Dąbrowie Tarnowskiej

Napływ bezrobotnych do ewidencji Powiatowego Urzędu Pracy w Dąbrowie Tarnowskiej w poszczególnych miesiącach 2010 r.

Wyszczególnienie	I 2010	II	III	IV	V	VI	VII	VIII	IX	X	XI	XII
Ogółem bezrobotni	4983											
Bezrob.zarej. ogółem	512											
Po raz pierwszy w % do ogółu	54 10,5%											
Po raz kolejny w % do ogółu	458 89,5%											
Po pracach interwenc. w % do ogółu	5 1,0%											
Po robotach publiczn. w % do ogółu	63 12,3%											
Po szkoleniu w % do ogółu	0 0%											
Poprzednio pracujący w % do ogółu	414 80,9%											
Zwol.z przyczyn zakł. w % do ogółu	17 1,4%											
Dotych. niepracujący w % do ogółu	98 19,1%											
do 12 m.od dnia ukoń.nauki w % do ogółu	64 12,5%											
do 25 roku życia w % do ogółu	183 35,7%											
Osoby niepełnospraw. w % do ogółu	9 1,8%											
Zamieszkali na wsi w % do ogółu	395 77,1%											
Posiadający gosp.roln w % do ogółu	78 15,2%											
Długotrwale bezrob. w % do ogółu	259 50,6%											

Źródło: Dane statystyczne Powiatowego Urzędu Pracy w Dąbrowie Tarnowskiej

Odływ bezrobotnych z ewidencji Powiatowego Urzędu Pracy w Dąbrowie Tarnowskiej w poszczególnych miesiącach 2010 r.

Wyszczególnienie	I 2010	II	III	IV	V	VI	VII	VIII	IX	X	XI	XII
Wyłączeni ogółem	183											
Podjęcia pracy w % do ogółu	89 48,6%											
Praca niesubsud. w % do ogółu	88 48,1%											
Praca interwencyjna % do ogółu podjęć pr	1 0,5%											
Roboty publiczne % do ogółu	0 0%											
Roz.pracy społ. użyt. % do ogółu	0 0%											
Otrzymanie dotacji na dział. gosp.	0 0%											
Refundacja kosztów doposażenia bezrob.	0 0%											
Rozp.szkolenia w % do ogółu	0 0%											
Rozpoczęcia stażu w % do ogółu	5 2,7%											
Nie potwierdz.gotow. w % do ogółu	42 23,0%											
Dobrowoln.rezygn. w % do ogółu	32 17,5%											
Podjęcia nauki w % do ogółu	0 0%											
Ukończen.60 lub 65 l w % do ogółu	2 1,1%											
Nabycie pr.emer.rent w % do ogółu	1 0,5%											
Nab.upr.do świadcz. przedemerytalnego	2 1,1%											