



# **INFORMACJA O SYTUACJI NA LOKALNYM RYNKU PRACY W POWIECIE DĄBROWA TARNOWSKA**

Według stanu na dzień 31 grudnia 2012

**DĄBROWA TARNOWSKA, STYCZEŃ 2013.**

# INFORMACJA O SYTUACJI NA RYNKU PRACY

W POWIECIE DĄBROWA TARNOWSKA

według stanu na dzień 31 grudnia 2012 r.

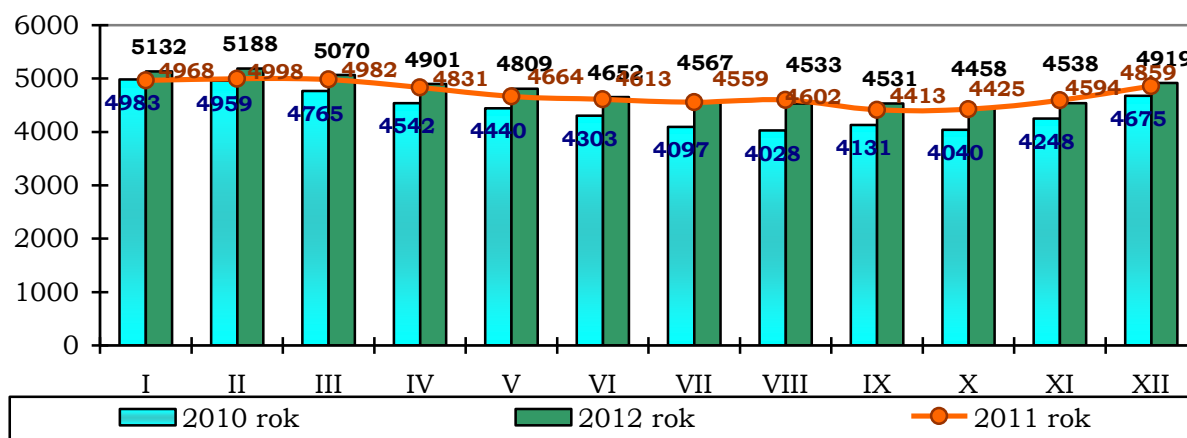
## 1. POZIOM BEZROBOCIA

Według stanu na dzień 31 grudnia 2012 w PUP w Dąbrowie Tarnowskiej zarejestrowanych było **4919** osób bezrobotnych, w tym **4161** tj. 84,6 % ogółu to osoby bez prawa do zasiłku, a **758** (15,4 % ogółu) – z prawem do zasiłku.

Zdecydowaną większość zarejestrowanych stanowią osoby, które pracowały przed uzyskaniem statusu bezrobotnego, bo **3767** czyli 76,6% ogółu bezrobotnych.

Natomiast osób, które dotychczas nie pracowały było **1152** tj. 23,4 % bezrobotnych.

W ewidencji bezrobotnych pozostawało 225 (4,6%) osób zwolnionych z przyczyn dotyczących zakładu pracy.



Źródło: Dane statystyczne Powiatowego Urzędu Pracy w Dąbrowie Tarnowskiej

W porównaniu do listopada 2012 r. liczba bezrobotnych **wzrosła o 381 osób**.

Liczba bezrobotnych z prawem do zasiłku **wzrosła o 88 osób**.

W omawianym okresie Powiatowy Urząd Pracy w Dąbrowie Tarnowskiej zarejestrował **687** osób – **14,0%** do ogółu bezrobotnych. Największy udział w grupie nowo zarejestrowanych miały osoby rejestrujące się po raz kolejny, stanowiły one **94,3%** (648 osób). Osoby rejestrujące się po raz pierwszy stanowiły **5,7%** (39 osób) ogółu nowo zarejestrowanych. Rejestrujący się w grudniu 2012 r. to w przeważającej większości osoby zamieszkałe na wsi (519 osób, tj. 75,5% ogółu nowo zarejestrowanych) oraz osoby poprzednio pracujące (524 osoby, tj. 76,3 % ogółu nowo zarejestrowanych).

W miesiącu grudniu rynek pracy na terenie powiatu dąbrowskiego charakteryzował się:

- wysokim udziałem mężczyzn wśród zarejestrowanych bezrobotnych – w grudniu 2012 roku stanowili oni **50,5%** (2482 osoby);
- wysokim udziale mieszkańców wsi – w grudniu 2012 roku stanowili **74,8%** (3677 osób);
- wysokim udziale bezrobotnych o niskim poziomie wykształcenia – **57,5%** to osoby z wykształceniem zasadniczym zawodowym, gimnazjalnym lub poniżej (na koniec grudnia 2830 zarejestrowanych osób);
- wysokim udziale osób długotrwale bezrobotnych – ta grupa bezrobotnych – 3069 osób – stanowiła **62,4%** ogółu zarejestrowanych na koniec grudnia 2012 r. W porównaniu ze stanem z ubiegłego miesiąca liczba ta wzrosła o 263 osoby.

### Ocena zmian w poziomie bezrobocia (według wybranych kategorii)

Wyszczególnienie	Liczba bezrobotnych wg stanu na dzień 31.12.2011r.	Liczba bezrobotnych wg stanu na dzień 30.11.2012r.	Liczba bezrobotnych wg stanu na dzień 31.10.2012r.	Wzrost/spadek w porównaniu do grudnia 2011r.	Wzrost/spadek w porównaniu do listopada 2012r.	Dynamika listopad 2012 rok =100%
Bezrobotni ogółem	4859	4538	4919	60	381	108,4
kobiety	2544	2310	2437	-107	127	105,5
mężczyźni	2315	2228	2482	167	254	111,4
Poprzednio pracujący	3567	3464	3767	200	303	108,7
Dotychczas niepracujący	1292	1074	1152	-140	78	107,3
Zamieszkali na wsi	3602	3389	3677	75	288	108,5
Z prawem do zasiłku	687	670	758	71	88	113,1
Bez prawa do zasiłku	4172	3868	4161	-11	293	107,6
Zwolnieni z przyczyn zakładu pracy	188	217	225	37	8	103,7
Osoby w okresie do 12 miesięcy od dnia ukończenia nauki	482	345	376	-106	31	109,0
Do 25 roku życia	1618	1405	1504	-114	99	107,0

Źródło: Dane statystyczne Powiatowego Urzędu Pracy w Dąbrowie Tarnowskiej

Analizując sytuacje na lokalnym rynku pracy w powiecie dąbrowskim w porównaniu do zeszłego roku odnotowano wzrost ogólnej liczby bezrobotnych o 60 osób (wzrost o 1,2%). Natomiast w odniesieniu do poprzedniego miesiąca nastąpił wzrost liczby bezrobotnych o 381 osób tj. o 8,4%. Szczegółową dynamikę bezrobocia według wybranych kategorii osób bezrobotnych przedstawia powyższa tabela.

Nowe zasady sprawozdawczości pozwalają na statystyczne monitorowanie wyodrębnionej kategorii bezrobotnych „**Osoby w szczególnej sytuacji na rynku pracy**” ( art. 49 ustawy o promocji zatrudnienia i instytucjach rynku pracy z dnia 20 kwietnia 2004r. /Dz. U. Nr 69, poz. 415 z 2008r. z późn. zm./) w stosunku, do których przede wszystkim mogą być stosowane działania aktywizujące, określone ustawą o promocji zatrudnienia i instytucjach rynku pracy .

Należą do nich osoby:

- do 25 roku życia – **30,6%** ogółu bezrobotnych (1504 osoby zarejestrowane na koniec grudnia 2012 r.);
- długotrwale bezrobotne<sup>1</sup> – **62,4%** ogółu bezrobotnych (3069 osób);
- kobiety, które nie podjęły zatrudnienia po urodzeniu dziecka – **12,5%** ogółu bezrobotnych (617 kobiet);
- powyżej 50 roku życia – stanowili **12,7%** ogółu bezrobotnych na koniec grudnia 2012 r. (623 osoby);
- bez kwalifikacji zawodowych<sup>2</sup> - **29,6%** ogółu bezrobotnych na koniec grudnia 2012 r. (1454 osoby);
- bez doświadczenia zawodowego<sup>3</sup> – **29,7%** ogółu bezrobotnych (1460 osób);
- bez wykształcenia średniego – **57,5%** ogółu bezrobotnych (2830 osób);
- samotnie wychowujący co najmniej jedno dziecko do 18 roku życia – **3,8%** ogółu bezrobotnych (189 osób);
- które, po odbyciu kary pozbawienia wolności nie podjęły zatrudnienia – **1,5%** (73 osoby);
- niepełnosprawni – **2,1%** ogółu na koniec grudnia 2012 r. (104 osoby);
- po zakończeniu realizacji kontraktu socjalnego – **0%** ogółu (0 osób).

Najbardziej liczebną grupą wśród „osób w szczególnej sytuacji na rynku pracy” reprezentują długotrwale bezrobotni, którzy stanowią 62,4% ogółu bezrobotnych. Kolejną grupę pod względem liczebności stanowią osoby bezrobotne z niskim poziomem wykształcenia 57,5%. Najmniej liczebna grupa to bezrobotni, którzy po odbyciu kary pozbawienia wolności nie podjęli zatrudnienia (1,5 %) oraz niepełnosprawni (2,1%).

---

<sup>1</sup> **bezrobotnym długotrwale** - oznacza to bezrobotnego pozostającego w rejestrze powiatowego urzędu pracy łącznie przez okres ponad 12 miesięcy w okresie ostatnich 2 lat, z wyłączeniem okresów odbywania stażu i przygotowania zawodowego dorosłych.

<sup>2</sup> **bezrobotnym bez kwalifikacji zawodowych** – oznacza bezrobotnego nie posiadającego kwalifikacji do wykonywania jakiegokolwiek zawodu poświadczonych dyplomem, świadectwem, zaświadczeniem instytucji szkoleniowej lub innym dokumentem uprawniającym do wykonywania zawodu.

<sup>3</sup> **bezrobotnym bez doświadczenia zawodowego** – oznacza to bezrobotnego, który wykonywał zatrudnienie, inną pracę zarobkową lub prowadził działalność gospodarczą przez łączny okres poniżej 6 miesięcy.

**NAPLYW I STRUKTURA BEZROBOCIA W POWIECIE DĄBROWSKIM**

Wyszczególnienie	zarejestrowani w grudniu 2012 roku		narastająco od początku 2012 roku		stan na koniec okresu sprawozdawczego			
	ogółem	kobiety	ogółem	kobiety	ogółem	% z ogółu	kobiety	% z ogółu kobiet
zarejestrowano ogółem	687	291	5083	2296	4919	100	2437	100
w tym:								
poprzednio pracujący	524	182	3709	1526	3767	76,6	1760	72,2
zwolnieni z przyczyn zakładu pracy	37	8	218	94	225	4,6	110	4,5
dotychczas nie pracujący	163	109	1374	770	1152	23,4	677	27,8
zarejestrowani po raz pierwszy	39	7	1006	479	X	X	X	X
zarejestrowani po raz kolejny	648	284	4077	1817	X	X	X	X
z prawem do zasiłku	166	32	1025	336	758	15,4	258	10,6
zamieszkali na wsi	519	221	3744	1664	3677	74,8	1816	74,5
do 12 miesięcy od ukończenia nauki	63	35	884	473	376	7,6	201	8,2
Osoby w szczególnej sytuacji na rynku pracy (z ogółem)								
do 25 roku życia	244	124	2166	1040	1504	30,6	732	30,0
długotrwale bezrobotni	414	211	2720	1368	3069	62,4	1695	69,6
kobiety, które nie podjęły zatrudnienia po urodzeniu dziecka	X	45	X	330	X	X	617	25,3
powyżej 50 r. życia	94	25	602	209	623	12,7	215	8,8
bez kwalifikacji zawodowych	197	101	1706	790	1454	29,6	654	26,8
bez doświadczenia zawodowego	200	127	1717	952	1460	29,7	854	35,0
bez wykształcenia średniego	360	90	2468	762	2830	57,5	1066	43,7
samotnie wychowujące co najmniej jedno dziecko do 18 roku życia	18	12	155	108	189	3,8	146	6,0
którzy po odbyciu kary pozbawienia wolności nie podjęli zatrudnienia	7	0	67	0	73	1,5	1	0,0
niepełnosprawni	20	8	149	75	104	2,1	53	2,2
po zakończeniu realizacji kontraktu socjalnego	0	0	0	0	0	0,0	0	0,0

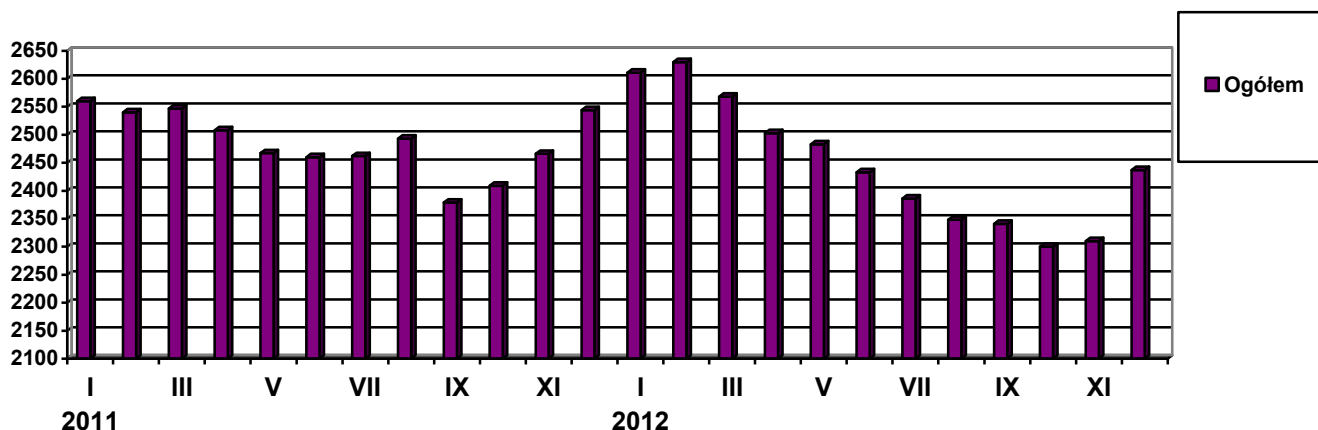
## ODPŁYW Z BEZROBOCIA W POWIECIE DĄBROWSKIM

Wyszczególnienie		wyłączeniu w grudniu 2012				narastająco od początku 2012			
		ogółem	% z ogółu	kobiety	% z ogółu kobiet	ogółem	kobiety		
wyłączono z ewidencji ogółem		306	100	164	100	5023	2403		
w tym:									
podjęcia pracy w m-cu sprawozdawczym		181	59,2	102	62,2	2064	874		
z tego:	niesubsydiowanej		122	39,9	76	46,3	1496	635	
	subsydiowanej		59	19,3	26	15,9	568	239	
	z tego:	prac interwencyjnych		7	2,3	6	3,7	148	80
		robót publicznych		3	1,0	1	0,6	220	83
		podjęcia działalności gospodarczej		38	12,4	14	8,5	117	44
		podjęcia pracy w ramach refundacji kosztów zatrudnienia bezrobotnego		10	3,3	4	2,4	79	28
		inne		1	0,3	1	0,6	4	4
rozpoczęcia szkolenia		3	1,0	1	0,6	299	110		
rozpoczęcia stażu		12	3,9	4	2,4	713	493		
rozpoczęcia przygotowania zawodowego dorosłych		0	0,0	0	0,0	0	0		
rozpoczęcia pracy społecznie użytecznej		0	0,0	0	0,0	9	9		
rozpocz. realizacji indywidualnego programu zatrudnienia socjalnego lub podpisania kontraktu socjalnego		0	0,0	0	0,0	0	0		
odmowy bez uzasadnionej przyczyny przyjęcia propozycji odpowiedniej pracy lub innej formy pomocy		0	0,0	0	0,0	21	7		
niepotwierdzenia gotowości do podjęcia pracy		62	20,3	24	14,6	1048	408		
dobrowolnej rezygnacji ze statusu bezrobotnego		24	7,8	16	9,8	509	277		
podjęcia nauki		0	0,0	0	0,0	71	51		
ukończenia 60/65 lat		0	0,0	0	0,0	6	4		
nabycia praw emeryt. lub rentowych		1	0,3	0	0,0	27	13		
nabycia praw do świadczenia przedemerytalnego		14	4,6	12	7,3	36	23		
innych		9	2,9	5	3,0	220	134		
Według wybranych kategorii bezrobotnych:									
do 25 roku życia		132	43,1	69	42,1	2099	1068		
powyżej 50 roku życia		31	10,1	17	10,4	579	207		
długotrwale bezrobotne		151	49,3	83	50,6	2659	1406		

## 2. STRUKTURA BEZROBOTNYCH (wybrane kategorie)

### 1. Kobiety

Według stanu na dzień 31 grudnia 2012 r. w PUP zarejestrowanych było 2437 kobiet, co stanowi **49,5%** ogółu bezrobotnych.



Liczba bezrobotnych **kobiet wzrosła o 127 osób** w porównaniu do poprzedniego miesiąca. W grudniu 2012 r. zarejestrowano **291** kobiet, co stanowi **42,4%** ogółu nowo zarejestrowanych, a wyłączono z ewidencji **164** kobiety, co stanowi **53,6 %** ogółu wyłączonych. Liczba kobiet bez prawa do zasiłku **2179** tj. **44,3%** ogółu bezrobotnych.

#### Wybrane kategorie osób bezrobotnych (wg stanu na dzień 31 grudnia 2012 r.)

Kategorie bezrobotnych	liczba (w osobach)	w tym kobiety (w osobach)	w odsetkach do ogółu w poszczególnych kategoriach
Bezrobotni ogółem	4919	2437	49,5
Dotychczas niepracujący	1152	677	58,8
Długotrwale bezrobotni	3069	1695	55,2
Którzy ukończyli szkołę wyższą, do 27 roku życia	77	52	67,5
Bez doświadczenia zawodowego	1460	854	58,5

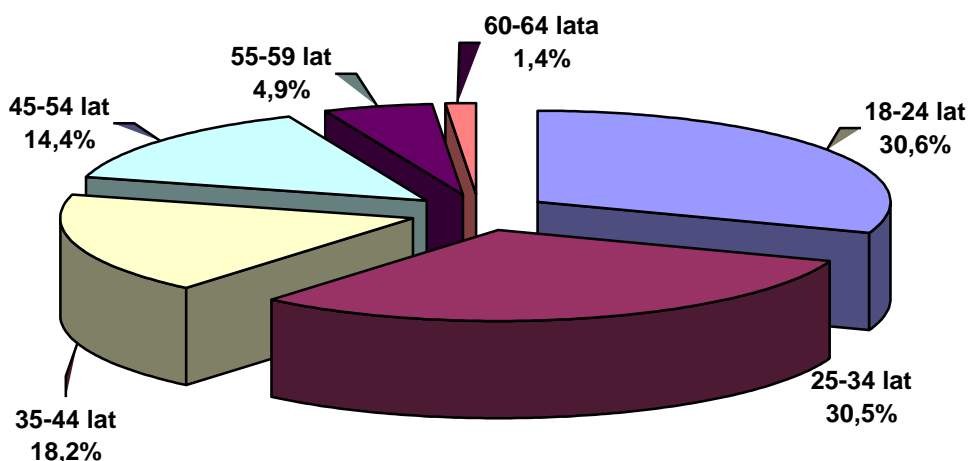
Źródło: Dane statystyczne Powiatowego Urzędu Pracy w Dąbrowie Tarnowskiej

W końcu grudnia w urzędzie pracy zarejestrowanych było 2437 kobiet. To o 107 osób (o 4,2 %) mniej niż przed rokiem. Tymczasem bezrobotnych mężczyzn było 2482 – o 167 osób (o 7,2 %) więcej niż przed rokiem.

Generalnie kobiety napotykają na większe trudności na rynku pracy. Przyczyn jest kilka. Jednym z głównych powodów osłabiających szanse na zatrudnienie kobiet jest tradycyjne podejście do podziału pracy i obowiązków rodzinnych, które sprawiają, że w opinii pracodawców kobiety są często mniej dyspozycyjne niż mężczyźni. Korzystają one bowiem częściej ze zwolnień lekarskich w związku z macierzyństwem i opieką nad dziećmi lub bliskimi im osobami starszymi. Kobiетom trudniej znaleźć i utrzymać pracę, bo zwykle mają wykształcenie niskie lub nieodpowiednie do wymagań pracodawców.

## 2. Informacje dodatkowe dotyczące struktury bezrobocia w miesiącu grudzień 2012 r.

### BEZROBOTNI WEDŁUG WIEKU (stan w końcu grudnia 2012 r.)



Źródło: Dane statystyczne Powiatowego Urzędu Pracy w Dąbrowie Tarnowskiej

Wiek jest jednym z czynników decydujących o sytuacji na rynku pracy. Rozkład bezrobotnych według wieku odzwierciedla populację osób bezrobotnych na terenie powiatu dąbrowskiego. Blisko połowę zbiorowości stanowią osoby młode tj. między 18 a 35 rokiem życia (61,1% na koniec grudnia 2012 r.). Zdecydowanie najmniej liczną grupę stanowili bezrobotni w wieku przedemerytalnym, czyli mieszczący się w przedziale lat 55 i więcej ( 6,3% na koniec grudnia 2012 r.).

### Struktura bezrobocia w powiecie dąbrowskim według wieku

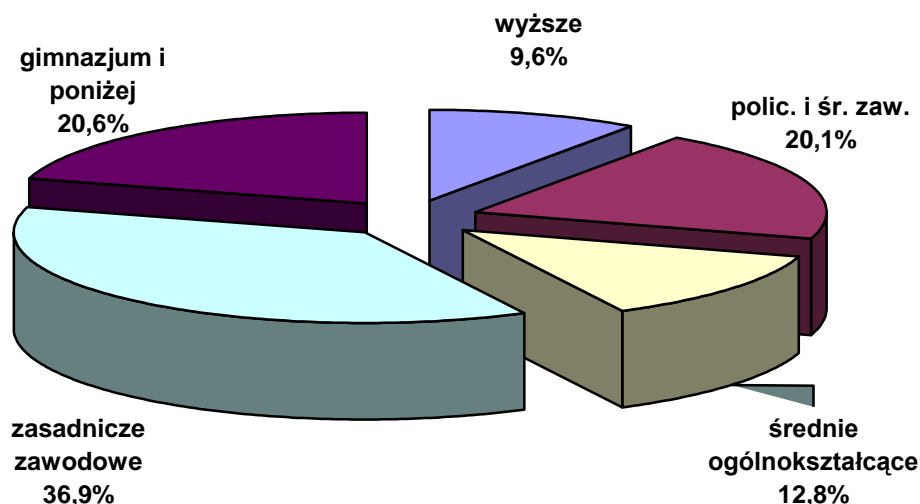
Wyszczególnienie	Grudzień 2011		Grudzień 2012		Dynamika grudzień 2011=100%
	liczba	%	liczba	%	%
18- 24 lat	1618	33,3%	1504	30,6%	93,0%
25-34 lat	1418	29,2%	1502	30,5%	105,9%
35-44 lat	841	17,3%	895	18,2%	106,4%
45-54 lat	732	15,1%	708	14,4%	96,7%
55-59 lat	206	4,2%	243	4,9%	118,0%
60-64 lat	44	0,9%	67	1,4%	152,3%
<b>Ogółem</b>	<b>4859</b>	<b>100,0%</b>	<b>4919</b>	<b>100,0%</b>	<b>101,2%</b>

Źródło: Dane statystyczne Powiatowego Urzędu Pracy w Dąbrowie Tarnowskiej

Analizując dynamikę bezrobocia według wieku w ciągu ostatniego roku zauważa się, że największy wzrost poziomu bezrobocia odnotowano w przedziale wiekowym – pow. 60 roku życia (wzrost o 52,3%) oraz w przedziale pomiędzy 55–59 rokiem życia (wzrost o 18,0%). Spadek liczby zarejestrowanych osób bezrobotnych nastąpił wśród osób młodych w przedziale wiekowym pomiędzy 18–24 oraz 45-54 rokiem życia.



**BEZROBOTNI WEDŁUG WYKSZTAŁCENIA**  
(stan w końcu grudnia 2012 r.)



Źródło: Dane statystyczne Powiatowego Urzędu Pracy w Dąbrowie Tarnowskiej

Analizując poziom bezrobocia pod względem wykształcenia, należy stwierdzić, iż na koniec grudnia 2012 r. najwięcej 36,4% osób legitymowało się wykształceniem zasadniczym zawodowym. Następną w kolejności grupę stanowiły osoby bezrobotne z wykształceniem policealnym i średnim zawodowym (20,1%) oraz gimnazjalnym i poniżej (20,6%). Wykształcenie średnie ogólnokształcące posiadało 12,8% ogółu tej populacji. Najmniejszą grupę w tej kategorii osób według wykształcenia stanowili bezrobotni posiadający wykształcenie wyższe 9,6%.

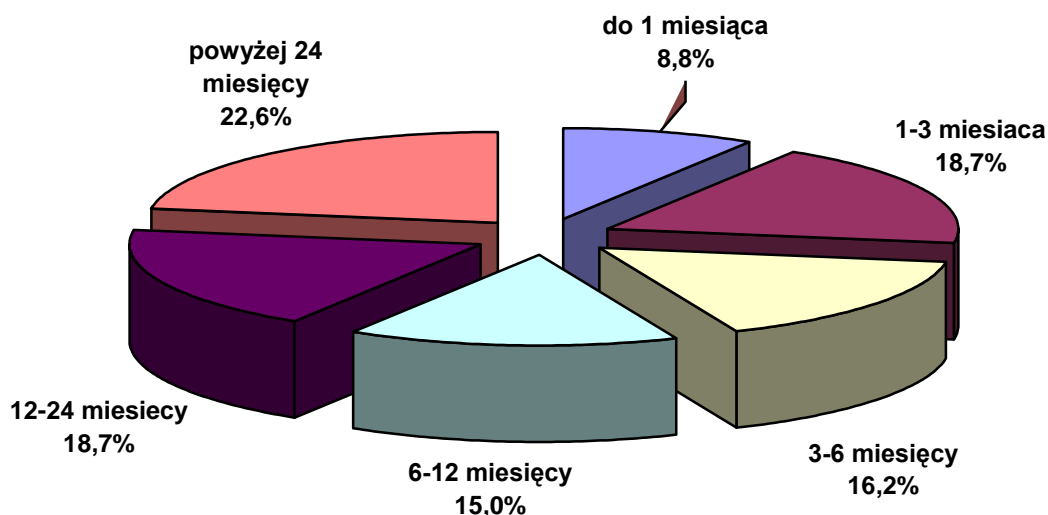
**Struktura bezrobocia w powiecie dąbrowskim według wykształcenia**

Wyszczególnienie	Grudzień 2011		Grudzień 2012		Dynamika grudzień 2011=100%
	liczba	%	liczba	%	
wyższe	416	8,6%	473	9,6%	113,7%
policealne i średnie zawodowe	1037	21,3%	987	20,1%	95,2%
średnie ogólnokształcące	675	13,9%	629	12,8%	93,2%
zasadnicze zawodowe	1747	36,0%	1815	36,9%	103,9%
gimnazjum i poniżej	984	20,3%	1015	20,6%	103,2%
<b>Ogółem</b>	<b>4859</b>	100,0%	<b>4919</b>	100,0%	<b>101,2%</b>

Źródło: Dane statystyczne Powiatowego Urzędu Pracy w Dąbrowie Tarnowskiej

Śledząc dynamikę według poziomu wykształcenia w ciągu ostatniego roku największy wzrost odnotowano w grupie osób z wykształceniem wyższym, gdzie liczby z 416 zarejestrowanych bezrobotnych w grudniu 2011 r. zwiększyła się do 473 osób w miesiącu grudniu 2012 r. (wzrost o 13,7%). Spadki zaś odnotowano wśród osób legitymujących się policealnym i średnim poziomem wykształcenia (spadek o 4,8%) oraz wykształceniem średnim ogólnokształcącym (spadek o 6,8%).

**BEZROBOTNI WEDŁUG CZASU POZOSTAWANIA BEZ PRACY**  
(stan w końcu grudnia 2012 r.)



Źródło: Dane statystyczne Powiatowego Urzędu Pracy w Dąbrowie Tarnowskiej

Na koniec grudnia 2012 r. w powiecie dąbrowskim 2029 osób bezrobotnych oczekiwało na pracę ponad 12 miesięcy, co stanowiło 41,3% ogółu bezrobotnych. Struktura bezrobotnych według czasu oczekiwania na pracę w miesiącu lipcu w latach 2011 – 2012 przedstawia się następująco:

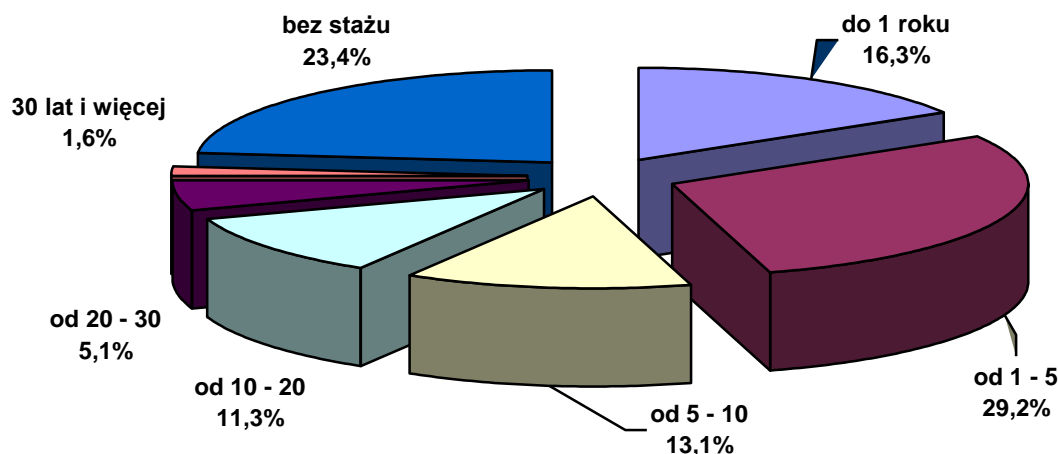
**Struktura bezrobocia w powiecie dąbrowskim według czasu oczekiwania na pracę**

Wyszczególnienie	Grudzień 2011		grudzień 2012		Dynamika grudzień 2011=100%
	liczba	%	liczba	%	%
do 1 miesiąca	385	7,9%	434	8,8%	112,7%
od 1 do 3 miesięcy	870	17,9%	918	18,7%	105,5%
od 3 do 6 miesięcy	773	15,9%	799	16,2%	103,4%
od 6 do 12 miesięcy	794	16,3%	739	15,0%	93,1%
od 12 do 24 miesięcy	996	20,5%	918	18,7%	92,2%
powyżej 24 miesiące	1041	21,4%	1111	22,6%	106,7%
<b>Ogółem</b>	<b>4859</b>	100,0%	<b>4919</b>	100,0%	<b>101,2%</b>

Źródło: Dane statystyczne Powiatowego Urzędu Pracy w Dąbrowie Tarnowskiej

Śledząc dynamikę w ciągu ostatniego roku według czasu oczekiwania na pracę największy wzrost odnotowano wśród osób bezrobotnych, których czas oczekiwania wynosił do 1 miesiąca (wzrost o 12,7% w stosunku do poprzedniego roku) oraz wśród osób pozostających bez pracy powyżej 24 miesięcy (wzrost o 6,7%). Spadek zaś odnotowano w przedziale od 6 do 24 miesięcy oczekiwania na pracę.

**BEZROBOTNI WEDŁUG STAŻU PRACY**  
(stan w końcu grudnia 2012 r.)



Źródło: Dane statystyczne Powiatowego Urzędu Pracy w Dąbrowie Tarnowskiej

Analizę struktury bezrobocia rejestrowanego pod względem stażu pracy, zauważa się, że najwięcej osób bezrobotnych posiada staż pracy 1-5 lat – 29,2% (tj. 1437 osób). Drugą o do wielkości grupę stanowili bezrobotni ze stażem pracy od 1 roku – 16,3% (tj. 801 osób). Trzecią grupę stanowią osoby ze stażem pracy od 5-10 lat- 13,1% (tj. 643 osoby). Najmniej liczebną grupę stanowią bezrobotni ze stażem pracy 30 lat i więcej – 1,6% (tj. 80 osób). Bezrobotni pozostający w ewidencji PUP w Dąbrowie Tarnowskiej bez stażu pracy stanowili 23,4% (tj. 1152 osoby).

**Struktura bezrobocia w powiecie dąbrowskim według stażu pracy**

Wyszczególnienie	Grudzień 2011		Grudzień 2012		Dynamika grudzień 2011=100%
	liczba	%	liczba	%	%
do 1 roku	805	16,6%	801	16,3%	99,5%
1 - 5	1326	27,3%	1437	29,2%	108,4%
5 - 10	596	12,3%	643	13,1%	107,9%
10 - 20	533	11,0%	555	11,3%	104,1%
20 - 30	256	5,3%	251	5,1%	98,0%
30 lat i więcej	51	1,0%	80	1,6%	156,9%
bez stażu	1292	26,6%	1152	23,4%	89,2%
<b>Ogółem</b>	<b>4859</b>	<b>100,0%</b>	<b>4919</b>	<b>100,0%</b>	<b>101,2%</b>

Źródło: Dane statystyczne Powiatowego Pracy w Dąbrowie Tarnowskiej

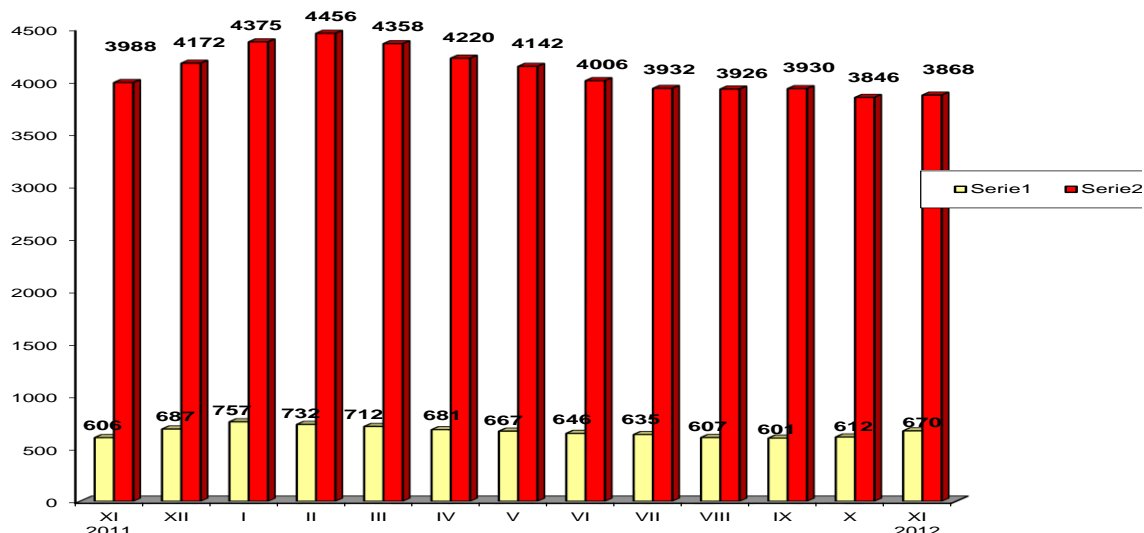
Śledząc dynamikę według kategorii stażu pracy w ciągu ostatniego roku największy wzrost miał miejsce w grupie osób bezrobotnych ze stażem pracy 30 lat i więcej (wzrost o 56,9%), gdzie z liczby 51 osób zarejestrowanych w grudniu 2011 wzrosła do 80 osób w grudniu 2012 r. Spadek zaś odnotowano wśród osób bezrobotnych, których staż pracy wynosił do 1 roku, od 20 – 30 lat pracy oraz osób bez stażu pracy (spadek 10,8%).

### 3. Bezrobotni, którzy ukończyli szkołę w okresie do 12 miesięcy od dnia rozpoczęcia nauki

Na koniec grudnia 2012 roku wśród zarejestrowanych bezrobotnych **376** osób ukończyło szkołę w okresie do 12 miesięcy od dnia ukończenia nauki / **7,6%** ogółu bezrobotnych/ w tym **201** kobiet.

Wyszczególnienie	zarejestrowani w grudniu 2012 roku		Narastająco od początku 2012 roku		Stan na koniec okresu sprawozdawczego		
	ogółem	kobiety	ogółem	kobiety	ogółem	kobiety	
osoby w okresie do 12 miesięcy od dnia ukończenia nauki	<b>63</b>	<b>35</b>	<b>884</b>	<b>473</b>	<b>376</b>	<b>201</b>	
z tego:	wyższe	19	11	169	112	87	60
	średnie zaw.	17	7	197	75	71	30
	LO	18	14	315	213	88	63
	zas.zawod.	9	3	202	73	129	48
	gimn.i pon.	0	0	1	0	1	0

### Bezrobotni z prawem i bez prawa do zasiłku



Źródło: Dane statystyczne Powiatowego Urzędu Pracy w Dąbrowie Tarnowskiej

#### 4. Bezrobotni według rodzaju działalności ostatniego miejsca pracy oraz oferty pracy.

Na dzień 31 grudnia 2012 r. wśród osób, które pracowały przed zarejestrowaniem się w PUP w Dąbrowie Tarnowskiej – **2905** osób pracowało w sektorze prywatnym, co stanowi 77,1% ogółu pracujących. Natomiast w sektorze publicznym pracowało **862** osób, tj. 22,9% ogółu pracujących.

Duże grupy stanowiły :

- osoby pracujące w handlu hurtowym i detalicznym **939** – 24,9% ogółu pracujących,
- zatrudnieni w przetwórstwie przemysłowym **742** – 19,7%,
- w budownictwie **594** – 15,8%,
- w administracji publicznej i obrona narodowa; obowiązkowe ubezpieczenia społeczne **502** osoby – 13,3%.

Najmniej osób reprezentowało sekcje:

- górnictwo i wydobywanie – 9,
- wytwarzanie i zaopatrzenie w energię elektryczną , gaz, parę wodną i powietrze do układów klimatyzacyjnych – 6,
- działalność związana z obsługą rynku nieruchomości – 9,
- informacja i komunikacja – 16.

#### 5. Zwolnienia z przyczyn dotyczących zakładu pracy

W miesiącu grudniu 2012 żaden zakład działający na terenie powiatu dąbrowskiego nie zgłosił zwolnień z przyczyn dotyczących zakładów pracy (zwolnienie grupowe).

#### 6. Osoby niepełnosprawne

Według stanu na 31 grudnia 2012 roku w powiecie dąbrowskim pozostawały zarejestrowane 104 osoby bezrobotne niepełnosprawne. Stanowili oni 2,1% ogółu bezrobotnych. Wśród bezrobotnych niepełnosprawnych kobiety stanowią 51,0%. Ponadto w ewidencji Powiatowego Urzędu Pracy w Dąbrowie Tarnowskiej pozostało 7 osób niepełnosprawnych zarejestrowanych jako poszukujący pracy ( w tym 2 kobiety).

#### 7. Osoby zarejestrowane jako poszukujące pracy

Poza ogólną liczbą bezrobotnych Powiatowy Urząd Pracy obsługuje jeszcze osoby, które są ewidencjonowane jako poszukujące pracy. Na koniec grudnia 2012 roku w PUP w Dąbrowie Tarnowskiej, jako poszukujący pracy zarejestrowane były 34 osoby (w tym kobiet 20).

**Indywidualny Plan Działania** - IPD to osobisty program poszukiwania pracy przygotowany przy współpracy osoby bezrobotnej i poszukującej pracy z pośrednikiem pracy, doradcą zawodowym, specjalistą do spraw szkoleń czy też liderem Klubu Pracy. IPD polega na ustaleniu z pozostającym bez pracy szeregu działań dostosowanych do jego sytuacji osobistej i lokalnego rynku pracy. Efektem podjętych działań jest zatrudnienie osoby, podjęcie przez nią działalności gospodarczej lub innej pracy zarobkowej.

### Kogo obejmuje IPD?

- wszystkie chętne osoby bezrobotne i poszukujące pracy ? **dobrowolnie do 6 miesięcy** od momentu rejestracji,
- wszystkie osoby bezrobotne ? **obowiązkowo po 6 miesiącach** od momentu rejestracji,
- osoby, które nie otrzymały w ciągu 180 dni od daty rejestracji żadnej formy pomocy,
- bezrobotnych zaraz po zakończeniu jednej z form aktywizacji (stażu, szkolenia, przygotowania zawodowego dorosłych).

W Powiatowym Urzędzie Pracy w Dąbrowie Tarnowskiej na koniec grudnia 2012 roku 3825 osób (w tym 2101 kobiet) realizowało **Indywidualny Plan Działania** zwany w skrócie IPD.

A oto jak przedstawiał się szczegółowo wykaz osób objętych Indywidualnym Planem Działania :

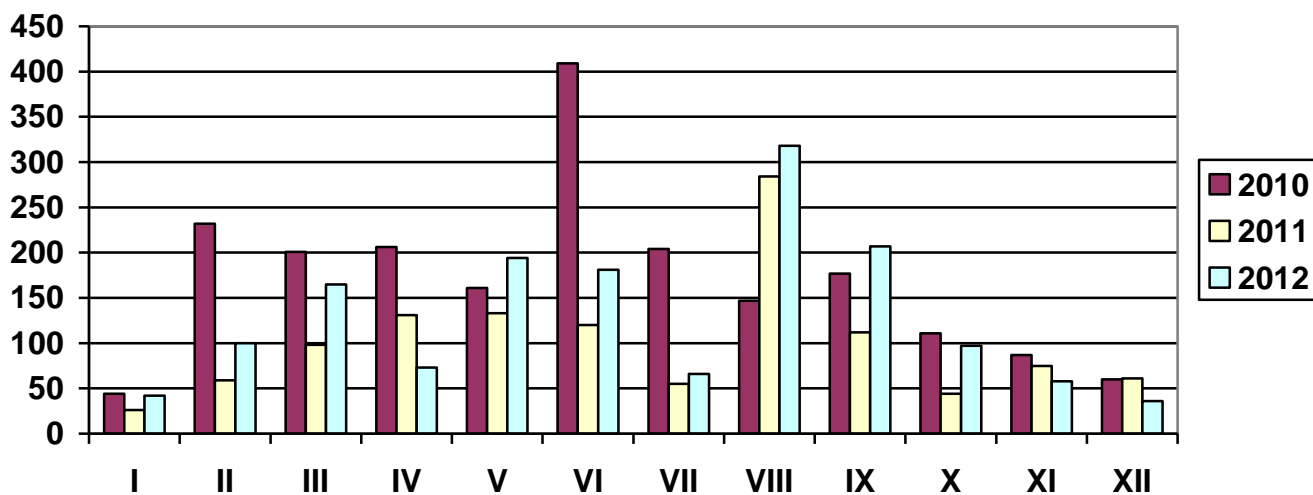
Wyszczególnienie	Razem	Kobiety	Razem	Kobiety
	bezrobotni		poszukujący pracy	
	razem	kobiety	razem	kobiety
Realizujący IPD w końcu miesiąca sprawozdawczego	<b>3825</b>	<b>2101</b>	<b>20</b>	<b>14</b>
dla których przygotowano IPD	142	70	1	0
Przerwali realizację IPD	48	29	1	1
w tym z powodu podjęcia pracy	28	17	0	0
Bezrobotni, którzy zakończyli realizację IPD	13	3	0	0

## OFERTY PRACY

Wyszczególnienie		Zgłoszone w grudniu 2012			Narastająco od początku roku 2012				
		razem	z rub. 1 dot. pracy			razem	z rub. 1 dot. pracy		
			subsydiowanej	z sektora publiczn.	sezonowej		subsydiowanej	z sektora publiczn.	sezonowej
Ogółem wolne miejsca pracy i miejsca aktywizacji zawodowej		36	20	7	3	1537	1185	651	98
z ogółem	zatrudnienie lub inna praca zarobkowa	27	11	4	3	804	452	273	98
	miejsca aktywizacji zawodowej	9	9	3	X	733	733	378	X
	w tym								
	staże	9	9	3	X	724	724	369	X
	przygotowanie zawodowe dorosłych	0	0	0	X	0	0	0	X
	prace społecznie użyteczne	0	0	0	X	9	9	9	X
	dla niepełnosprawnych	4	1	0	0	48	7	7	13
	dla osób w okresie do 12 miesięcy od dnia ukończenia nauki	0	0	0	0	1	1	0	0

W grudniu 2012 r. pracodawcy zgłosili **36 oferty pracy**, czyli o 22 oferty mniej niż w miesiącu poprzednim. **Zakłady pracy z sektora prywatnego zgłosiły 80,6% wszystkich ofert pracy** (29 ofert). **20 ofert (55,6% ogółu) dotyczyło pracy subsydiowanej**. Na koniec grudnia 2012 r. Urząd dysponował 14 ofertami pracy (w poprzednim m-cu -16).

## LICZBA OFERT PRACY



Źródło: Dane statystyczne Powiatowego Urzędu Pracy w Dąbrowie Tarnowskiej

### 3. AKTYWNE FORMY PRZECIWDZIAŁANIA BEZROBOCIU

#### 3.1 Szkolenia

Jedną z aktywnych form pomocy bezrobotnym są szkolenia, których celem jest przyuczenie do zawodu, przekwalifikowanie, podwyższenie kwalifikacji zawodowych lub nauka umiejętności poszukiwania i uzyskiwania zatrudnienia. Powiatowy Urząd Pracy dysponuje na ten cel środkami pozyskanymi z Funduszu Pracy oraz Europejskiego Funduszu Społecznego zwanego w skrócie EFS.

W miesiącu grudniu 2012 r. PUP w Dąbrowie Tarnowskiej skierował 3 osoby bezrobotne na szkolenie, przekwalifikowanie lub przyuczenie do zawodu.

#### Przekwalifikowania i przyuczania do zawodu ze środków EFS

L.p.	Wyszczególnienie		Ogółem w grudniu 2012			Narastająco od 1.01.2012 r.		
			Razem	w tym		Razem	w tym	
				Długo- trwale bezrobotni	do 12 m-cy od dnia ukończenia nauki		Długotrwanie bezrobotni	do 12 m-cy od dnia ukończenia nauki
1.	<b>Osoby bezrobotne skierowane na szkolenia</b>		<b>0</b>	0	0	<b>50</b>	33	2
2.	W tym	Skierowani Indywidualnie	<b>0</b>	0	0	<b>0</b>	0	0
3.	<b>Osoby ,które ukończyły szkolenie</b>		<b>0</b>	0	1	<b>50</b>	33	2
4.	W tym	Skierowani Indywidualnie	<b>0</b>	0	0	<b>0</b>	0	0
5.	<b>Osoby, zatrudnione po ukończeniu szkol.</b>		<b>0</b>	0	0	<b>6</b>	3	0
	W tym	Skierowani Indywidualnie	<b>0</b>	0	0	<b>0</b>	0	0
	<b>Osoby kontynuujące szkolenia wg stanu na na koniec</b>		<b>0</b>	0	0			

Źródło: Dane statystyczne Powiatowego Urzędu Pracy w Dąbrowie Tarnowskiej



Przekwalifikowania i przyuczania do zawodu **ze środków FUNDUSZU PRACY**

L.p.	Wyszczególnienie		Ogółem w grudniu 2012			Narastająco od 1.01.2012 r.		
			Razem	w tym		Razem	w tym	
				Długo- trwale bezrobotni	do 12 m-cy od dnia ukończenia nauki		Długotrwanie bezrobotni	do 12 m-cy od dnia ukończenia nauki
1.	<b>Osoby bezrobotne skierowane na szkolenia</b>		<b>3</b>	0	2	<b>249</b>	136	34
2.	W tym	Skierowani Indywidualnie	<b>3</b>	0	2	<b>82</b>	17	26
3.	<b>Osoby, które ukończyły szkolenie</b>		<b>7</b>	1	2	<b>235</b>	131	35
	W tym	Skierowani Indywidualnie	<b>7</b>	1	2	<b>79</b>	44	29
4.	<b>Osoby, zatrudnione po ukończeniu szkol.</b>		<b>5</b>	3	0	<b>62</b>	44	1
	W tym	Skierowani Indywidualnie	<b>3</b>	1	0	<b>10</b>	1	0
5.	<b>Osoby kontynuujące szkolenia wg stanu na na koniec</b>		<b>6</b>	0	4			
	<b>Pracownicy przeszkoleni z refundacji z FP</b>		<b>0</b>	0	0	<b>0</b>	0	0
6.	<b>Poszukujący pracy skierowani na szkolenie</b>		<b>0</b>	-	-	<b>0</b>	-	-

Źródło: Dane statystyczne Powiatowego Urzędu Pracy w Dąbrowie Tarnowskiej

### 3.2 Jednorazowe środki na podjęcie Działalności Gospodarczej

Bezrobotnym podejmującym działalność gospodarczą mogą być przyznane jednorazowe środki Funduszu Pracy oraz Europejskiego Funduszu Społecznego w wysokości nieprzekraczającej 6 – krotność wysokości przeciętnego wynagrodzenia na dzień zawarcia umowy.

W miesiącu grudniu 2012 r. Urząd udzielił **38 jednorazowych środków** na podjęcie działalności gospodarczej.

Wyszczególnienie		Ogółem w grudniu 2012		Narastająco od 1.01.2012 r.	
		Razem	w tym EFS	Razem	w tym EFS
<b>Osoby, które otrzymały dotacje na rozpoczęcie Działalności Gospodarczej</b>		<b>38</b>	<b>1</b>	<b>117</b>	<b>41</b>
w tym na działalność.	Produkcyjną	0	0	4	2
	Usługową	30	1	88	27
	Handlową	8	0	25	12

Wyszczególnienie		Struktura bezrobotnych, którzy otrzymali jednorazowe środki na podjęcie działalności gospodarczej w 2012 roku												
		I	II	III	IV	V	VI	VII	VIII	IX	X	XI	XII	
<b>OGÓŁEM</b>		0	0	7	5	11	15	3	9	12	10	7	38	
z tego	wykształcenie	Szkół wyższych	0	0	1	1	0	1	1	2	2	1	0	11
		Szkół policealnych i średnich zawodowych	0	0	3	2	2	4	0	2	4	7	1	12
		LO	0	0	0	1	3	2	0	1	0	1	2	3
		ZSZ	0	0	2	0	4	5	2	3	5	1	3	10
		Gimnazjum i poniżej	0	0	1	1	2	3	0	1	1	0	1	2
	czas pozostawania bez pracy	do 6 miesięcy	0	0	4	1	4	6	2	5	8	4	3	28
		6-12 m-cy	0	0	2	1	2	6	0	1	2	2	2	6
		12-24 m-cy	0	0	0	2	5	3	0	2	1	3	2	2
		pow. 24 m-cy	0	0	1	1	0	0	1	1	1	1	0	2
	wiek	do 25 lat	0	0	1	0	2	3	0	1	2	4	5	8
		25-35 lat	0	0	3	4	5	6	1	4	7	4	0	18
		35-44 lat	0	0	2	0	4	4	1	3	3	2	2	7
		45-49 lat	0	0	1	0	0	1	0	0	0	0	0	3
		powyżej 50 lat	0	0	0	1	0	1	1	1	0	0	0	2

### 3.3 Refundacja kosztów wyposażenia lub doposażenia stanowiska pracy dla skierowanego bezrobotnego

Pracodawcy, który poniósł koszty wyposażenia lub doposażenia utworzonego dla bezrobotnego stanowiska pracy może być przyznana refundacja kosztów wyposażenia lub doposażenia w wysokości nie wyższej niż **6 – krotność wysokości przeciętnego wynagrodzenia na dzień zawarcia umowy**.

W miesiącu grudniu 10 osób bezrobotnych zostało zatrudnionych w ramach refundacji kosztów wyposażenia lub doposażenia stanowiska pracy.

Wyszczególnienie		Ogółem w grudniu 2012		Narastająco od 1.01.2012 r.	
		Razem	w tym EFS	Razem	w tym EFS
<b>Osoby zatrudnione w ramach refundacji kosztów zatrudnienia bezrobotnego</b>		<b>10</b>	<b>0</b>	<b>79</b>	<b>0</b>
w tym u pracodawcy prowadzącego działalność	Produkcyjną	1	0	22	0
	Usługową	4	0	35	0
	Handlową	5	0	22	0

Wyszczególnienie			Podjęcia zatrudnienia w ramach refundacji kosztów zatrudnienia bezrobotnego											
			I	II	III	IV	V	VI	VI	VIII	IX	X	XI	XII
<b>OGÓLEM</b>			2	1	1	4	14	7	3	2	3	16	16	10
z tego	wykształcenie	Szkół wyższych	0	0	0	0	1	1	0	0	0	0	1	1
		Szkół policealnych i średnich zawodowych	1	0	1	0	5	4	1	2	1	4	6	3
		LO	0	0	0	1	2	0	0	0	0	2	1	1
		ZSZ	1	1	0	3	5	1	2	0	2	7	8	3
		Gimnazjum i poniżej	0	0	0	0	1	1	0	0	0	3	0	2
	czas pozostawania bez pracy	do 6 miesięcy	0	0	1	1	12	6	1	0	2	8	6	4
		6-12 m-cy	1	0	0	1	1	0	1	1	1	1	5	4
		12-24 m-cy	1	0	0	2	1	0	1	1	0	6	4	2
		pow. 24 m-cy	0	1	0	0	0	1	0	0	0	1	1	0
	wiek	do 25 lat	0	1	1	2	0	2	2	0	3	7	7	3
		25-35 lat	0	0	0	1	3	2	1	1	0	2	4	2
		35-44 lat	1	0	0	0	6	3	0	1	0	2	2	0
		45-49 lat	1	0	0	0	2	0	0	0	0	0	0	2
	powyżej 50 lat	0	0	0	1	3	0	0	0	0	5	3	3	

### 3.4 Prace interwencyjne

**Prace interwencyjne - oznacza to zatrudnienie bezrobotnego przez pracodawcę, które nastąpiło w wyniku umowy zawartej ze starostą i ma na celu aktywizację osób bezrobotnych poprzez dotowanie ich zatrudnienia u pracodawców.**

**Na podstawie zawartej umowy dokonywana jest refundacja części kosztów poniesionych przez Pracodawcę na wynagrodzenia, nagrody i składki na ubezpieczenie społeczne skierowanych bezrobotnych.**

W miesiącu grudniu 2012 r. PUP w Dąbrowie Tarnowskiej skierował 7 osób bezrobotnych na utworzone miejsca pracy interwencyjnej.

- według struktury zatrudnionych bezrobotnych

Wyszczególnienie	Utworzone miejsca pracy				Zatrudnieni na utworzonych Miejscach pracy			
	XII 2012	w tym EFS	Narastająco od początku roku	w tym EFS	XII 2012	w tym EFS	narastająco od 1.01.2012	w tym EFS
Prace interwencyjne	3	0	150	50	7	0	148	50

Wyszczególnienie		Podjęcia zatrudnienia w ramach Prac interwencyjnych w 2012 roku												
		I	II	III	IV	V	VI	VII	VIII	IX	X	XI	XII	
<b>OGÓLEM</b>		2	7	15	29	17	17	18	13	17	6	0	7	
z tego	wykształcenie	Szkół wyższych	1	0	3	5	1	4	2	3	4	1	0	1
		Szkół policealnych i średnich zawodowych	0	2	2	3	3	3	4	1	4	1	0	2
		LO	0	4	1	2	4	2	4	6	3	0	0	1
		ZSZ	0	1	6	14	5	6	6	2	3	2	0	0
		Gimnazjum i poniżej	1	0	3	5	4	2	2	1	3	2	0	3
	czas pozostawania bez pracy	do 6 miesięcy	1	6	11	13	9	7	12	6	10	4	0	4
		6-12 m-cy	1	0	0	8	3	4	3	2	3	0	0	3
		12-24 m-cy	0	1	4	7	5	5	1	5	4	2	0	0
		pow. 24 m-cy	0	0	0	1	0	1	2	0	0	0	0	0
	wiek	do 25 lat	1	6	4	10	7	5	7	8	7	0	0	1
		25-35 lat	0	1	4	6	1	7	7	5	5	3	0	3
		35-44 lat	0	0	3	4	4	3	4	0	4	1	0	3
		45-49 lat	0	0	1	1	1	1	0	0	0	0	0	0
powyżej 50 lat		1	0	3	8	4	1	0	0	1	2	0	0	

### 3.5 Roboty publiczne

**Roboty publiczne** - oznacza to zatrudnienie bezrobotnego w okresie nie dłuższym niż 12 miesięcy, mające na celu reintegrację zawodową i społeczną, w rozumieniu przepisów o zatrudnieniu socjalnym.

W miesiącu grudniu 2012 r. PUP w Dąbrowie Tarnowskiej skierował 3 osoby bezrobotne na roboty publiczne.

Wyszczególnienie	Utworzone miejsca pracy				Zatrudnieni na utworzonych miejscach pracy			
	XII 2012	w tym EFS	Narastająco od początku roku	w tym EFS	XII 2012	w tym EFS	narastająco od 1.01.2012	w tym EFS
Roboty publiczne	2	0	110	0	3	0	220	0

Wyszczególnienie			podjęcie zatrudnienia w ramach Robót publicznych w 2012 roku											
			I	II	III	IV	V	VI	VII	VIII	IX	X	XI	XII
<b>OGÓLEM</b>			2	1	2	1	2	2	42	1	156	5	3	3
z tego	wykształcenie	Szkół wyższych	0	0	0	0	0	0	0	0	8	0	1	2
		Szkół policealnych i średnich zawodowych	0	0	0	0	0	0	2	0	16	0	1	0
		LO	2	0	0	0	0	1	0	0	7	0	0	1
		ZSZ	0	1	0	1	1	1	15	1	61	4	1	0
		Gimnazjum i poniżej	0	0	2	0	1	0	25	0	64	1	0	0
	czas pozostawania bez pracy	do 6 miesięcy	2	1	2	1	2	2	41	1	46	3	3	2
		6-12 m-cy	0	0	0	0	0	0	0	0	71	1	0	0
		12-24 m-cy	0	0	0	0	0	0	1	0	29	0	0	1
	wiek	pow. 24 m-cy	0	0	0	0	0	0	0	0	10	1	0	0
		do 25 lat	2	0	0	0	0	1	0	0	10	0	2	1
		25-35 lat	0	0	0	0	0	1	0	0	23	1	0	1
		35-44 lat	0	0	0	0	0	0	1	1	40	2	1	0
		45-49 lat	0	1	0	0	0	0	0	0	24	0	0	0
		powyżej 50 lat	0	0	2	1	2	0	41	0	59	2	0	1

### 3.6 Staż

**STAZ** - polega na nabywaniu przez bezrobotnego umiejętności praktycznych do wykonywania pracy poprzez wykonywanie zadań w miejscu pracy bez nawiązania stosunku pracy z pracodawcą.

W miesiącu grudniu 2012 r. 12 osób bezrobotnych zostało skierowanych na staż.

Wyszczególnienie	Utworzone miejsca pracy				Zatrudnieni na utworzonych miejscach pracy			
	XII 2012	w tym EFS	Narastająco od początku roku	w tym EFS	XII 2012	w tym EFS	narastająco od 1.01.2012	w tym EFS
Staż	5	0	720	216	12	0	713 <sup>4</sup>	177

Wyszczególnienie			Struktura bezrobotnych, którzy podjęli Staż w 2012 roku											
			I	II	III	IV	V	VI	VII	VIII	IX	X	XI	XII
<b>OGÓLEM</b>			1	22	70	77	60	57	103	108	76	97	30	12
z tego	wykształcenie	Szkół wyższych	1	4	23	20	7	5	24	17	25	14	4	6
		Szkół policealnych i średnich zawodowych	0	4	18	22	17	7	19	20	16	21	14	2
		LO	0	10	20	16	9	30	43	39	19	28	7	3
		ZSZ	0	4	6	17	16	13	12	19	10	26	4	1
		Gimnazjum i poniżej	0	0	3	2	11	2	5	13	6	8	1	0
	czas pozostawania bez pracy	do 6 miesięcy	1	10	31	26	17	32	35	41	40	58	19	10
		6-12 m-cy	0	3	7	30	17	10	30	22	21	18	8	1
		12-24 m-cy	0	8	18	14	18	9	29	33	11	10	3	1
	wiek	pow. 24 m-cy	0	1	14	7	8	6	9	12	4	11	0	0
		do 25 lat	1	17	47	54	22	41	73	63	54	59	25	9
		25-35 lat	0	5	15	13	7	10	24	23	10	22	5	3
		35-44 lat	0	0	5	6	5	4	5	11	0	6	0	0
		45-49 lat	0	0	2	0	1	0	1	6	0	1	0	0
		powyżej 50 lat	0	0	1	4	25	2	0	5	12	9	0	0

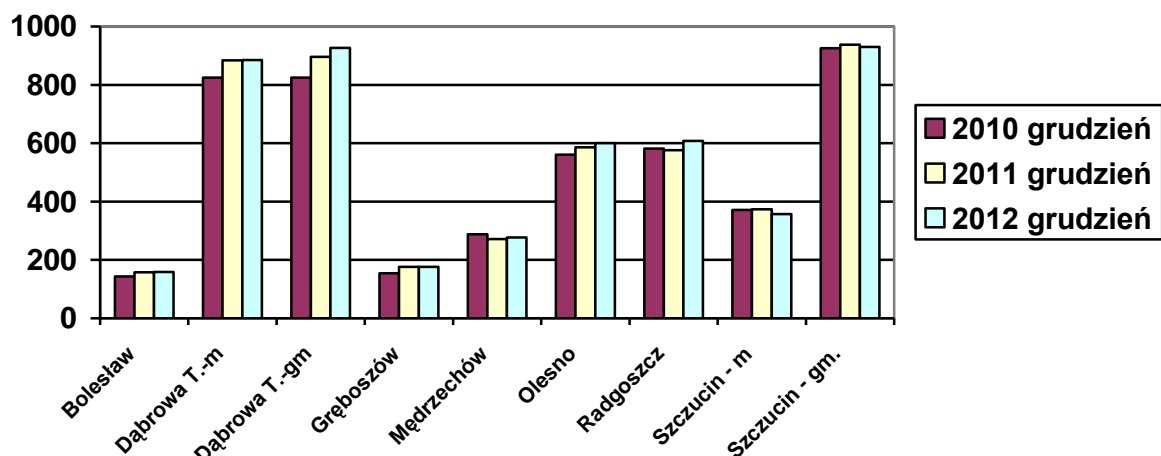
<sup>4</sup> w miesiącu wrześniu 2012 anulowano jeden staż

**4.1 POZIOM I STRUKTURA BEZROBOCIA W PODZIALE NA GMINY**  
**STAN na 31 GRUDNIA 2012 r.**

Nazwa Gminy	Bezrobotni		Bezrobotni z prawem do zasiłku		Bezrobotni bez prawa do zasiłku		Osoby w okresie do 12 m-cy od dnia ukończenia nauki	
	Ogółem	Kobiety	Ogółem	Kobiety	Ogółem	Kobiety	Ogółem	Kobiety
Bolesław	159	85	11	5	148	80	14	6
Dąbrowa T. m.	885	440	182	71	703	369	58	26
Dąbrowa T. gm.	927	452	154	52	773	400	71	37
Gręboszów	176	90	14	6	162	84	22	11
Mędrzechów	277	147	41	13	236	134	20	13
Olesno	600	303	93	37	507	266	47	25
Radgoszcz	608	299	76	27	532	272	52	29
Szczucin miasto	357	181	58	14	299	167	33	21
Szczucin gm.	930	440	129	33	801	407	59	33
<b>OGÓŁEM</b>	<b>4919</b>	<b>2437</b>	<b>758</b>	<b>258</b>	<b>4161</b>	<b>2179</b>	<b>376</b>	<b>201</b>

Źródło: Dane statystyczne Powiatowego Urzędu Pracy w Dąbrowie Tarnowskiej

**BEZROBOTNI W PODZIALE NA GMINY  
w latach 2010 - 2012**



Źródło: Dane statystyczne Powiatowego Urzędu Pracy w Dąbrowie Tarnowskiej

W ogólnej liczbie zarejestrowanych udział w poszczególnych samorządach jest różny. Według stanu z dnia 31 grudnia 2012 r. najwięcej zarejestrowanych osób bezrobotnych pochodzi z terenów miasta i gminy Dąbrowa Tarnowska – 1812 (36,8%) oraz miasta i gminy Szczucin – 1287 osób (26,2% ogółu bezrobotnych). Najmniej zaś gminy: Bolesław – 159 osób (3,2%) oraz Gręboszów – 176 osób (3,6% ogółu bezrobotnych).

Wyszczególnienie	grudzień 2011	grudzień 2012	Wzrost/spadek w porównaniu do grudnia 2011	Dynamika grudzień 2011=100%
Bolesław	158	159	1	100,6%
Dąbrowa Tarn. miasto	884	885	1	100,1%
Dąbrowa Tarn. gmina	896	927	31	103,5%
Gręboszów	176	176	0	100,0%
Mędzrechów	272	277	5	101,8%
Olesno	586	600	14	102,4%
Radgoszcz	576	608	32	105,6%
Szczucin miasto	373	357	-16	95,7%
Szczucin gmina	938	930	-8	99,1%

Źródło: Dane statystyczne Powiatowego Urzędu Pracy w Dąbrowie Tarnowskiej

Analizując dynamikę bezrobocia w poszczególnych samorządach powiatu dąbrowskiego w stosunku do poprzedniego roku, największy wzrost odnotowano na terenie gminy Radgoszcz (wzrost o 5,6%), gminy Dąbrowa Tarnowska (wzrost o 3,5%). Największy spadek liczby zarejestrowanych bezrobotnych odnotowano na terenie miasta Szczucin (spadek o 9,2%), gminy Szczucin (spadek o 4,3%). Powyższa tabela szczegółowo przedstawia dynamikę liczby zarejestrowanych bezrobotnych w poszczególnych gminach w odniesieniu do poprzedniego roku.



## Wykaz osób bezrobotnych w szczególnej sytuacji na rynku pracy z podziałem na gminy stan na 31 grudnia 2012 roku

Nazw Gminy	do 25 roku życia	długotrwale bezrobotne	kobiety, które nie podjęły zatrudnienia po urodzeniu dziecka	powyżej 50 roku życia	bez kwalifikacji zawodowych	bez doświadczenia zawodowego	bez wykształcenia średniego	samotnie wychowujący co najmniej jedno dziecko do 18 roku życia	którzy po odbyciu kary pozbawienia wolności nie podjęli zatrudnienia	niepełnosprawni	po zakończeniu realizacji kontraktu socjalnego
Bolesław	60	108	18	4	53	68	84	11	0	1	0
Dąbrowa T. m	213	515	97	163	219	231	393	34	6	26	0
Dąbrowa T. gm.	297	579	111	123	277	247	585	28	12	25	0
Gręboszów	70	116	14	24	48	87	87	8	3	2	0
Mędzrechów	78	170	44	22	90	77	156	8	8	2	0
Olesno	194	348	80	60	166	187	324	22	9	11	0
Radgoszcz	215	377	87	67	199	204	396	20	7	9	0
Szczucin miasto	92	232	39	53	84	96	156	13	3	8	0
Szczucin gm.	285	624	127	107	318	263	649	45	25	20	0
<b>OGÓLEM</b>	<b>1504</b>	<b>3069</b>	<b>617</b>	<b>623</b>	<b>1454</b>	<b>1460</b>	<b>2830</b>	<b>189</b>	<b>73</b>	<b>104</b>	<b>0</b>

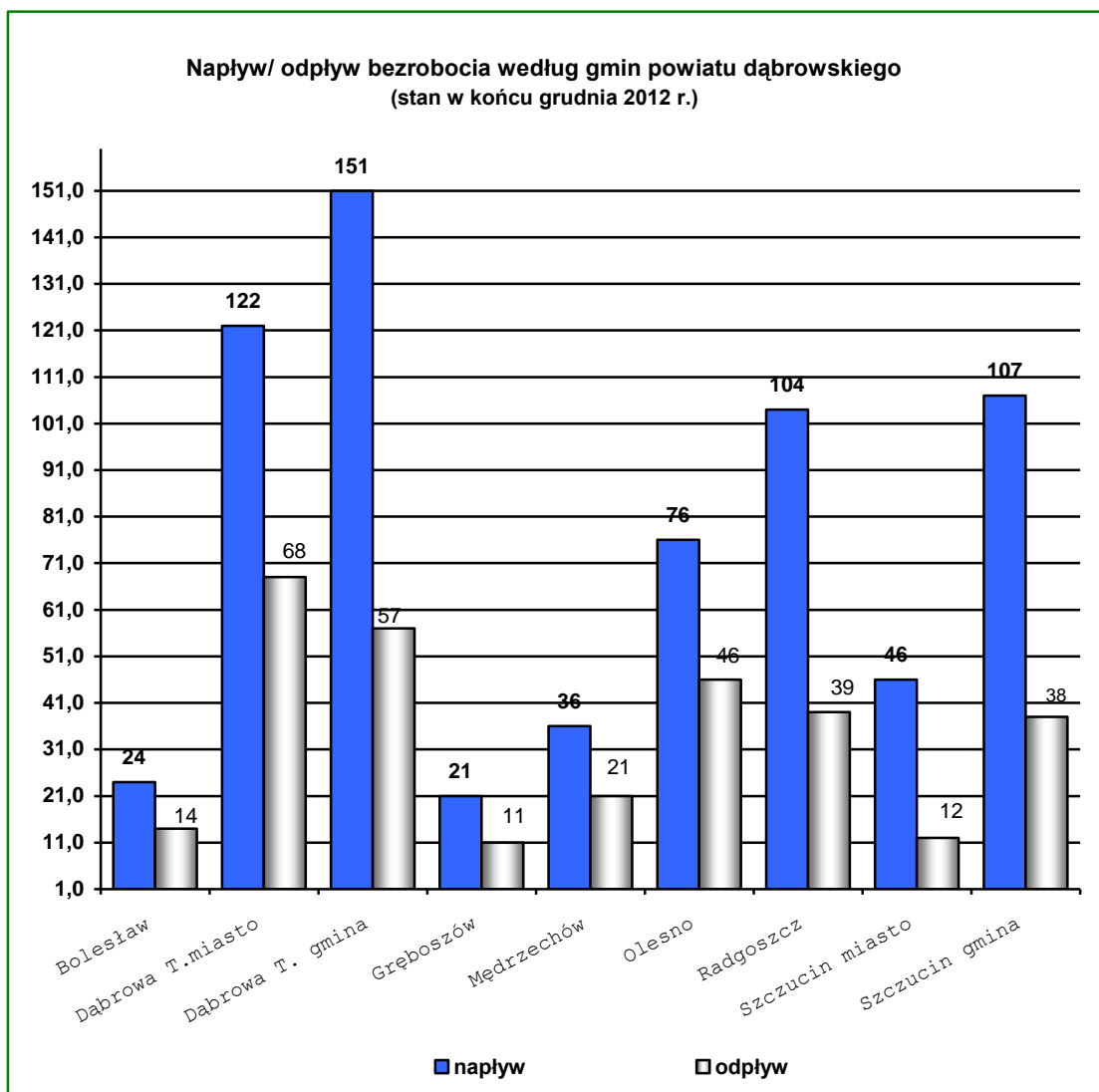
Źródło: Dane statystyczne Powiatowego Urzędu Pracy w Dąbrowie Tarnowskiej

**STRUKTURA BEZROBOCIA W PODZIALE NA GMINY**  
według czasu pozostawania bez pracy, wieku, poziomu wykształcenia i stażu pracy  
stan na 31 grudnia 2012 r.

grudzień 2012 r. PUP Dąbrowa Tarnowska	18 - 24	25 - 34	35 - 44	45 - 54	55 - 59	60 - 64 lata	wyższe	poli średnie zawodowe	średnie ogólnoksz tałcące	zasadnic zawodowe	podstawo we i niepełne podstawo we	do 1 roku	1- 5	5-10	10-20	20-30	30 lat i więcej	bez stażu	do 1	1-3	3-6	6-12	12-24	pow. 24
<b>Powiat dąbrowski</b>	<b>1504</b>	<b>1502</b>	<b>895</b>	<b>708</b>	<b>243</b>	<b>67</b>	<b>473</b>	<b>987</b>	<b>629</b>	<b>1815</b>	<b>1015</b>	<b>801</b>	<b>1437</b>	<b>643</b>	<b>555</b>	<b>251</b>	<b>80</b>	<b>1152</b>	<b>434</b>	<b>918</b>	<b>799</b>	<b>739</b>	<b>918</b>	<b>1111</b>
<b>Bolesław</b>	60	51	33	14	1	0	18	33	24	53	31	35	46	12	7	5	0	54	11	36	22	19	39	32
<b>Dąbrowa Tarnowska m.</b>	213	293	142	147	70	20	141	203	148	260	133	145	220	121	113	69	35	182	78	177	160	136	155	179
<b>Dąbrowa Tarnowska gm.</b>	297	268	168	133	46	15	53	183	106	371	214	128	287	129	118	53	13	199	117	151	156	127	171	205
<b>Gręboszów</b>	70	52	20	22	11	1	33	38	18	53	34	31	35	15	16	7	0	72	13	29	36	23	39	36
<b>Mędrzechów</b>	78	75	77	39	7	1	21	65	35	87	69	46	89	45	27	4	0	66	13	60	51	57	37	59
<b>Olesno</b>	194	205	99	72	25	5	58	150	68	209	115	120	177	78	70	20	9	126	40	130	97	102	117	114
<b>Radgoszcz</b>	215	191	96	78	23	5	52	99	61	239	157	108	175	76	50	29	6	164	57	114	98	94	118	127
<b>Szczucin miasto</b>	92	103	72	65	17	8	54	84	63	121	35	51	98	43	56	22	7	80	34	55	50	55	70	93
<b>Szczucin gm.</b>	285	264	188	138	43	12	43	132	106	422	227	137	310	124	98	42	10	209	71	166	129	126	172	266

Na terenie działania Powiatowego Urzędu Pracy w Dąbrowie Tarnowskiej występuje duże przestrzenne zróżnicowanie poziomu bezrobocia. Zmiany w poziomie bezrobocia odzwierciedlają dwie zmienne: napływu i odpływu z bezrobocia. **Napływ**, to liczba osób, które rejestrują się w danym miesiącu, a **odpływ** to wyrejestrowania bezrobotnych w związku z podjęciem pracy, nie stawieniem się w terminie wyznaczonym przez Urząd, nabyciem praw emerytalnych lub rentowych itd.

W **grudniu 2012 roku** ruch bezrobotnych – „przyptywu” i „odptywu” w poszczególnych gminach powiatu dąbrowskiego kształtował się następująco:



Źródło: Dane statystyczne Powiatowego Urzędu Pracy w Dąbrowie Tarnowskiej

W poszczególnych gminach powiatu dąbrowskiego największy napływ do bezrobocia odnotowano wśród bezrobotnych zamieszkujących: miasto i gminę Dąbrowa Tarnowska (**39,7%**) oraz w mieście i gminie Szczucin (**22,3%**) ogółu nowo zarejestrowanych.

Największy odpływ z bezrobocia wystąpił wśród bezrobotnych z terenu gminy miasta i gminy Dąbrowa Tarnowska (**40,8%**), miasta i gminy Szczucin (**16,3%**), najmniejszy zaś w gminie Gręboszów (**3,6%**) oraz w gminie Bolesław (**4,6 %**).

## 4.2 PODSUMOWANIE

Charakterystyka dąbrowskiego rynku pracy w miesiącu grudniu 2012 roku:

- ◆ **W okresie sprawozdawczym liczba bezrobotnych wynosiła 4919 i wzrosła względem miesiąca poprzedniego o 381 osób (w miesiącu poprzednim – 4538 osób).** W porównaniu do grudnia 2011 r. bezrobocie wzrosło o 60 osób (wzrost o 1,2%).
- ◆ **Wysoki udział mężczyzn wśród zarejestrowanych bezrobotnych** – w grudniu 2012 roku stanowiły one **50,5%**.
- ◆ **Wysoki udział mieszkańców wsi** – w grudniu 2012 roku stanowili **74,8%** (3677 osób).
- ◆ **Wysoki udział bezrobotnych o niskim poziomie wykształcenia** – **57,5%** to osoby z wykształceniem zasadniczym zawodowym, gimnazjalnym lub poniżej (2830 osób).
- ◆ **Wysoki odsetek ogółu bezrobotnych, którzy nie posiadają prawa do zasiłku** (84,6% według stanu na koniec grudnia 2012 roku).
- ◆ **Duży odsetek osób bezrobotnych poprzednio pracujących** (76,6% według stanu na koniec grudnia 2012 roku). W grupie tej relatywnie wysoki odsetek - 59,4% ogółu bezrobotnych - stanowią osoby o krótkim, nie przekraczającym 5 lat stażu pracy.
- ◆ W grudniu br. w Powiatowym Urzędzie Pracy zarejestrowanych było **1504 bezrobotnych do 25 roku życia, 623 osoby bezrobotne powyżej 50 roku życia oraz 3069 długotrwale bezrobotnych**. Osoby te określone w ustawie o promocji zatrudnienia i instytucjach rynku pracy jako „będące w szczególnej sytuacji na rynku pracy”, stanowiły odpowiednio 30,6 %, 12,7 % oraz 62,4% w stosunku do bezrobotnych ogółem.
- ◆ Największy udział w **grupie nowo zarejestrowanych** w miesiącu grudniu br. miały osoby rejestrujący się po raz kolejny, stanowiły one 94,3%. Rejestrujący się w grudniu to w przeważającej większości osoby zamieszkałe na wsi (75,5%) oraz osoby poprzednio pracujące (76,3% nowo zarejestrowanych).
- ◆ Analizując **dynamikę bezrobocia** w poszczególnych grupach w ciągu ostatniego roku zauważa się, że największy przyrost poziom bezrobocia odnotowano wśród :
  - osób starszych tj. w przedziale wiekowym powyżej 50 roku życia,

- osób legitymujących się wykształceniem wyższym,
  - wśród osób, których staż pracy wynosi powyżej 30 lat.
- ◆ W końcu miesiąca **77,8%** zarejestrowanych osób bezrobotnych realizowało **Indywidualny Plan Działania**. IPD to osobisty program poszukiwania pracy, polega na ustaleniu z pozostającym bez pracy szeregu działań dostosowanych do jego sytuacji osobistej i lokalnego rynku pracy.
- ◆ **Mniejsza niż przed miesiącem była liczba oferowanych przez zakłady miejsc pracy i miejsc aktywizacji zawodowej.** W grudniu 2012 do urzędu wpłynęło **36 ofert**, tj. o 22 mniej niż w miesiącu poprzednim. Biorąc pod uwagę łączną liczbę propozycji miejsc pracy jakie w omawianym miesiącu zostały zgłoszone do urzędu 55,6% stanowiły miejsca pracy subsydiowanej, wśród których 45,0% dotyczyło staży.