



# **INFORMACJA O SYTUACJI NA LOKALNYM RYNKU PRACY W POWIECIE DĄBROWA TARNOWSKA**

Według stanu na dzień 30 listopada 2012

**DĄBROWA TARNOWSKA, GRUDZIEŃ 2012.**

# INFORMACJA O SYTUACJI NA RYNKU PRACY

W POWIECIE DĄBROWA TARNOWSKA  
według stanu na dzień 30 listopada 2012 r.

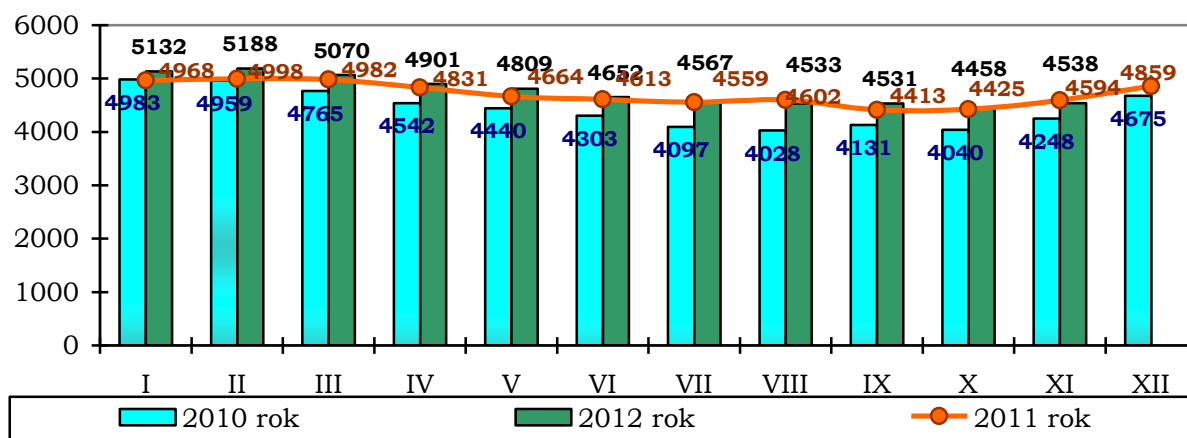
## 1. POZIOM BEZROBOCIA

Według stanu na dzień 30 listopada 2012 w PUP w Dąbrowie Tarnowskiej zarejestrowanych było **4538** osób bezrobotnych, w tym **3868** tj. 85,2 % ogółu to osoby bez prawa do zasiłku, a **670** (14,8 % ogółu) – z prawem do zasiłku.

Zdecydowaną większość zarejestrowanych stanowią osoby, które pracowały przed uzyskaniem statusu bezrobotnego, bo **3464** czyli 76,3% ogółu bezrobotnych.

Natomiast osób, które dotychczas nie pracowały było **1074** tj. 23,7 % bezrobotnych.

W ewidencji bezrobotnych pozostawało 217 (4,8%) osób zwolnionych z przyczyn dotyczących zakładu pracy.



Źródło: Dane statystyczne Powiatowego Urzędu Pracy w Dąbrowie Tarnowskiej

W porównaniu do października 2012 r. liczba bezrobotnych **wzrosła o 80 osób**.

Liczba bezrobotnych z prawem do zasiłku **wzrosła o 58 osób**.

W omawianym okresie Powiatowy Urząd Pracy w Dąbrowie Tarnowskiej zarejestrował **444** osoby – **9,8%** do ogółu bezrobotnych. Największy udział w grupie nowo zarejestrowanych miały osoby rejestrujące się po raz kolejny, stanowiły one **84,9%** (377 osób). Osoby rejestrujące się po raz pierwszy stanowiły **15,1%** (67 osób) ogółu nowo zarejestrowanych. Rejestrujący się w listopadzie 2012 r. to w przeważającej większości osoby zamieszkałe na wsi (333 osoby, tj. 75,0% ogółu nowo zarejestrowanych) oraz osoby poprzednio pracujące (340 osób, tj. 76,6 % ogółu nowo zarejestrowanych).

W miesiącu listopadzie rynek pracy na terenie powiatu dąbrowskiego charakteryzował się:

- wysokim udziałem kobiet wśród zarejestrowanych bezrobotnych – w listopadzie 2012 roku stanowiły one **50,9%** (2310 osób);
- wysokim udziale mieszkańców wsi – w listopadzie 2012 roku stanowili **74,7%** (3389 osób);
- wysokim udziale bezrobotnych o niskim poziomie wykształcenia – **57,0%** to osoby z wykształceniem zasadniczym zawodowym, gimnazjalnym lub poniżej (na koniec listopada 2587 zarejestrowanych osób);
- wysokim udziale osób długotrwale bezrobotnych – ta grupa bezrobotnych – 2806 osób – stanowili **61,8%** ogółu zarejestrowanych na koniec listopada 2012 r. W porównaniu ze stanem z ubiegłego miesiąca liczba ta wzrosła o 64 osoby.

### Ocena zmian w poziomie bezrobocia (według wybranych kategorii)

Wyszczególnienie	Liczba bezrobotnych wg stanu na dzień 30.11.2011r.	Liczba bezrobotnych wg stanu na dzień 31.10.2012r.	Liczba bezrobotnych wg stanu na dzień 30.11.2012r.	Wzrost/spadek w porównaniu do listopada 2011r.	Wzrost/spadek w porównaniu do października 2012r.	Dynamika październik 2012 rok =100%
Bezrobotni ogółem	4594	4458	4538	-56	80	101,8
kobiety	2466	2300	2310	-156	10	100,4
mężczyźni	2128	2158	2228	100	70	103,2
Poprzednio pracujący	3324	3371	3464	140	93	102,8
Dotychczas niepracujący	1270	1087	1074	-196	-13	98,8
Zamieszkali na wsi	3382	3303	3389	7	86	102,6
Z prawem do zasiłku	606	612	670	64	58	109,5
Bez prawa do zasiłku	3988	3846	3868	-120	22	100,6
Zwolnieni z przyczyn zakładu pracy	182	207	217	35	10	104,8
Osoby w okresie do 12 miesięcy od dnia ukończenia nauki	447	339	345	-102	6	101,8
Do 25 roku życia	1557	1406	1405	-152	-1	99,9

Źródło: Dane statystyczne Powiatowego Urzędu Pracy w Dąbrowie Tarnowskiej

Analizując sytuacje na lokalnym rynku pracy w powiecie dąbrowskim w porównaniu do zeszłego roku odnotowano spadek ogólnej liczby bezrobotnych o 56 osób (spadek o 1,2%). Natomiast w odniesieniu do poprzedniego miesiąca nastąpił wzrost o 1,8%. Szczegółową dynamikę bezrobocia według wybranych kategorii osób bezrobotnych przedstawia powyższa tabela.

Nowe zasady sprawozdawczości pozwalają na statystyczne monitorowanie wyodrębnionej kategorii bezrobotnych „**Osoby w szczególnej sytuacji na rynku pracy**” ( art. 49 ustawy o promocji zatrudnienia i instytucjach rynku pracy z dnia 20 kwietnia 2004r. /Dz. U. Nr 69, poz. 415 z 2008r. z późn. zm./) w stosunku, do których przede wszystkim mogą być stosowane działania aktywizujące, określone ustawą o promocji zatrudnienia i instytucjach rynku pracy .

Należą do nich osoby:

- do 25 roku życia – **31,0%** ogółu bezrobotnych (1405 osób zarejestrowanych na koniec listopada 2012 r.);
- długotrwale bezrobotne<sup>1</sup> – **61,8%** ogółu bezrobotnych (2806 osób);
- kobiety, które nie podjęły zatrudnienia po urodzeniu dziecka – **12,9%** ogółu bezrobotnych (584 kobiety);
- powyżej 50 roku życia – stanowili **12,3%** ogółu bezrobotnych na koniec listopada 2012 r. (560 osób);
- bez kwalifikacji zawodowych<sup>2</sup> - **30,0%** ogółu bezrobotnych na koniec listopada 2012 r. (1363 osoby);
- bez doświadczenia zawodowego<sup>3</sup> – **31,1%** ogółu bezrobotnych (1366 osób);
- bez wykształcenia średniego – **57,0%** ogółu bezrobotnych (2587 osób);
- samotnie wychowujący co najmniej jedno dziecko do 18 roku życia – **4,0%** ogółu bezrobotnych (183 osoby);
- które, po odbyciu kary pozbawienia wolności nie podjęły zatrudnienia – **1,5%** (67 osób);
- niepełnosprawni – **1,9%** ogółu na koniec listopada 2012 r. (88 osób);
- po zakończeniu realizacji kontraktu socjalnego – **0%** ogółu (0 osób).

Najbardziej liczebną grupą wśród „osób w szczególnej sytuacji na rynku pracy” reprezentują długotrwale bezrobotni, którzy stanowią 61,8% ogółu bezrobotnych. Kolejną grupę pod względem liczebności stanowią osoby bezrobotne z niskim poziomem wykształcenia 57,0%. Najmniej liczebna grupa to bezrobotni, którzy po odbyciu kary pozbawienia wolności nie podjęli zatrudnienia (1,5 %) oraz niepełnosprawni (1,9%).

---

<sup>1</sup> **bezrobotnym długotrwale** - oznacza to bezrobotnego pozostającego w rejestrze powiatowego urzędu pracy łącznie przez okres ponad 12 miesięcy w okresie ostatnich 2 lat, z wyłączeniem okresów odbywania stażu i przygotowania zawodowego dorosłych.

<sup>2</sup> **bezrobotnym bez kwalifikacji zawodowych** – oznacza bezrobotnego nie posiadającego kwalifikacji do wykonywania jakiegokolwiek zawodu poświadczonych dyplomem, świadectwem, zaświadczeniem instytucji szkoleniowej lub innym dokumentem uprawniającym do wykonywania zawodu.

<sup>3</sup> **bezrobotnym bez doświadczenia zawodowego** – oznacza to bezrobotnego, który wykonywał zatrudnienie, inną pracę zarobkową lub prowadził działalność gospodarczą przez łączny okres poniżej 6 miesięcy.

**NAPLYW I STRUKTURA BEZROBOCIA W POWIECIE DĄBROWSKIM**

Wyszczególnienie	zarejestrowani w listopadzie 2012 roku		narastająco od początku 2012 roku		stan na koniec okresu sprawozdawczego			
	ogółem	kobiety	ogółem	kobiety	ogółem	% z ogółu	kobiety	% z ogółu kobiet
zarejestrowano ogółem	444	194	4396	2005	4538	100	2310	100
w tym:								
poprzednio pracujący	340	131	3185	1344	3464	76,3	1691	73,2
zwolnieni z przyczyn zakładu pracy	21	5	181	86	217	4,8	121	5,2
dotychczas nie pracujący	104	63	1211	661	1074	23,7	619	26,8
zarejestrowani po raz pierwszy	67	31	967	472	X	X	X	X
zarejestrowani po raz kolejny	377	163	3429	1533	X	X	X	X
z prawem do zasiłku	114	27	859	304	670	14,8	261	11,3
zamieszkali na wsi	333	152	3225	1443	3389	74,7	1722	74,5
do 12 miesięcy od ukończenia nauki	54	25	821	438	345	7,6	180	7,8
Osoby w szczególnej sytuacji na rynku pracy (z ogółem)								
do 25 roku życia	187	84	1922	916	1405	31,0	686	29,7
długotrwale bezrobotni	233	125	2306	1157	2806	61,8	1567	67,8
kobiety, które nie podjęły zatrudnienia po urodzeniu dziecka	X	31	X	285	X	X	584	25,3
powyżej 50 r. życia	46	8	508	184	560	12,3	207	9,0
bez kwalifikacji zawodowych	124	53	1509	689	1363	30,0	610	26,4
bez doświadczenia zawodowego	132	75	1517	825	1366	30,1	789	34,2
bez wykształcenia średniego	207	58	2108	672	2587	57,0	1025	44,4
samotnie wychowujące co najmniej jedno dziecko do 18 roku życia	11	8	137	96	183	4,0	144	6,2
którzy po odbyciu kary pozbawienia wolności nie podjęli zatrudnienia	5	0	60	0	67	1,5	1	0,0
niepełnosprawni	13	5	129	67	88	1,9	46	2,0
po zakończeniu realizacji kontraktu socjalnego	0	0	0	0	0	0,0	0	0,0

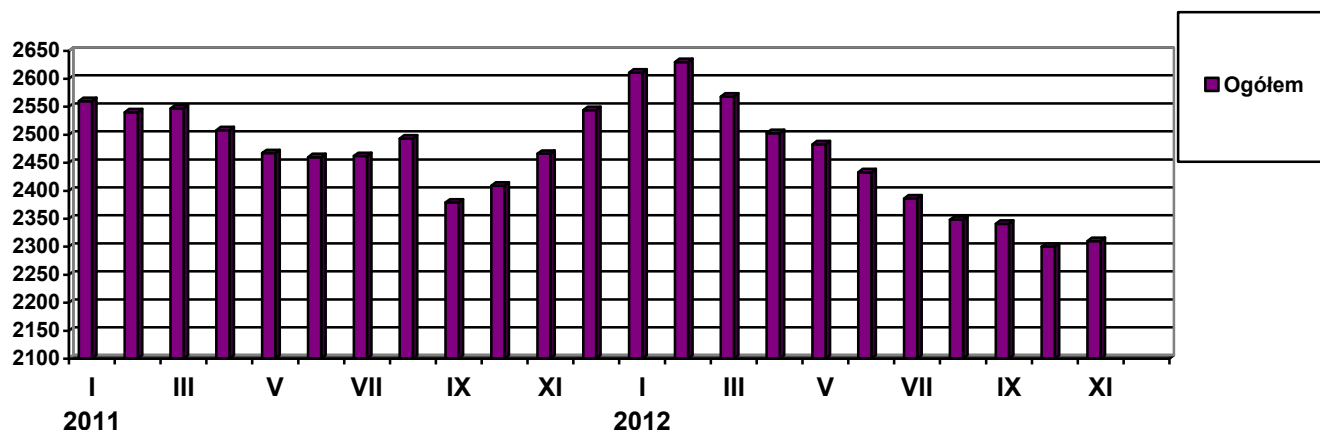
## ODPŁYW Z BEZROBOCIA W POWIECIE DĄBROWSKIM

Wyszczególnienie		wyłączeniu w LISTOPADZIE 2012				narastająco od początku 2012			
		ogółem	% z ogółu	kobiety	% z ogółu kobiet	ogółem	kobiety		
wyłączono z ewidencji ogółem		364	100	184	100	4717	2239		
w tym:									
podjęcia pracy w m-cu sprawozdawczym		130	35,7	60	32,6	1883	772		
z tego:	niesubsydiowanej		104	28,6	49	26,6	1374	559	
	subsydiowanej		26	7,1	11	6,0	509	213	
	z tego:	prac interwencyjnych		0	0,0	0	0,0	141	74
		robót publicznych		3	0,8	1	0,5	217	82
		podjęcia działalności gospodarczej		7	1,9	5	2,7	79	30
		podjęcia pracy w ramach refundacji kosztów zatrudnienia bezrobotnego		16	4,4	5	2,7	69	24
		inne		0	0,0	0	0,0	3	3
rozpoczęcia szkolenia		73	20,1	53	28,8	296	109		
rozpoczęcia stażu		30	8,2	16	8,7	702	490		
rozpoczęcia przygotowania zawodowego dorosłych		0	0,0	0	0,0	0	0		
rozpoczęcia pracy społecznie użytecznej		0	0,0	0	0,0	9	9		
rozpocz. realizacji indywidualnego programu zatrudnienia socjalnego lub podpisania kontraktu socjalnego		0	0,0	0	0,0	0	0		
odmowy bez uzasadnionej przyczyny przyjęcia propozycji odpowiedniej pracy lub innej formy pomocy		0	0,0	0	0,0	21	7		
niepotwierdzenia gotowości do podjęcia pracy		81	22,3	30	16,3	986	384		
dobrowolnej rezygnacji ze statusu bezrobotnego		31	8,5	16	8,7	485	261		
podjęcia nauki		2	0,5	2	1,1	71	51		
ukończenia 60/65 lat		0	0,0	0	0,0	6	4		
nabycia praw emeryt. lub rentowych		5	1,4	2	1,1	26	13		
nabycia praw do świadczenia przedemerytalnego		4	1,1	4	2,2	22	11		
innych		8	2,2	1	0,5	210	128		
Według wybranych kategorii bezrobotnych:									
do 25 roku życia		179	49,2	87	47,3	1967	999		
powyżej 50 roku życia		31	8,5	14	7,6	548	190		
długotrwale bezrobotne		169	46,4	103	56,0	2508	1323		

## 2. STRUKTURA BEZROBOTNYCH (wybrane kategorie)

### 1. Kobiety

Według stanu na dzień 30 listopada 2012 r. w PUP zarejestrowanych było 2310 kobiet, co stanowi **50,9%** ogółu bezrobotnych.



Liczba bezrobotnych **kobiet wzrosła o 10 osób** w porównaniu do poprzedniego miesiąca. W listopadzie 2012 r. zarejestrowano **194** kobiety, co stanowi **43,7%** ogółu nowo zarejestrowanych, a wyłączono z ewidencji **184** kobiety, co stanowi **50,5 %** ogółu wyłączonych. Liczba kobiet bez prawa do zasiłku **2049** tj. **45,2%** ogółu bezrobotnych.

#### Wybrane kategorie osób bezrobotnych (wg stanu na dzień 30 listopada 2012 r.)

Kategorie bezrobotnych	liczba (w osobach)	w tym kobiety (w osobach)	w odsetkach do ogółu w poszczególnych kategoriach
Bezrobotni ogółem	4538	2310	50,9
Dotychczas niepracujący	1074	619	57,6
Długotrwale bezrobotni	2806	1567	55,8
Którzy ukończyli szkołę wyższą, do 27 roku życia	63	45	71,4
Bez doświadczenia zawodowego	1366	789	57,8

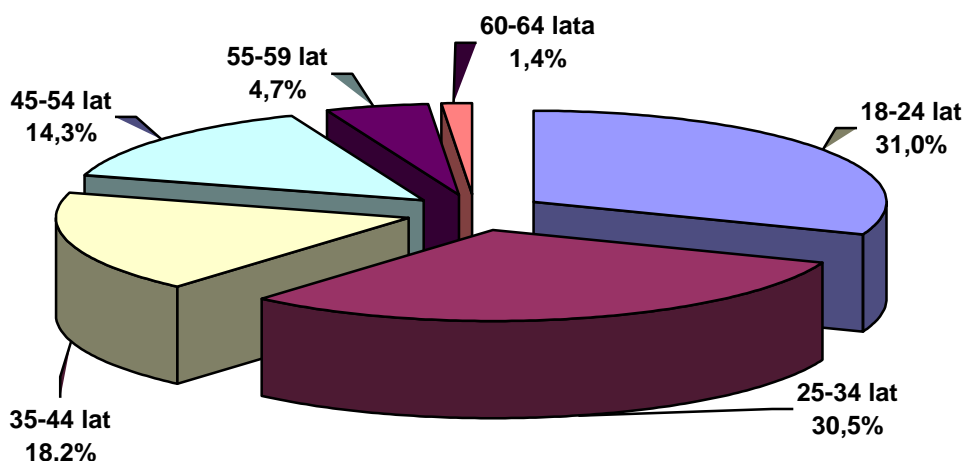
Źródło: Dane statystyczne Powiatowego Urzędu Pracy w Dąbrowie Tarnowskiej

W końcu listopada w urzędzie pracy zarejestrowanych było 2310 kobiet. To o 156 osób (o 6,3 %) mniej niż przed rokiem. Tymczasem bezrobotnych mężczyzn było 2228 – o 100 osób (o 4,7 %) więcej niż przed rokiem.

Generalnie kobiety napotykają na większe trudności na rynku pracy. Przyczyn jest kilka. Jednym z głównych powodów osłabiających szanse na zatrudnienie kobiet jest tradycyjne podejście do podziału pracy i obowiązków rodzinnych, które sprawiają, że w opinii pracodawców kobiety są często mniej dyspozycyjne niż mężczyźni. Korzystają one bowiem częściej ze zwolnień lekarskich w związku z macierzyństwem i opieką nad dziećmi lub bliskimi im osobami starszymi. Kobiетom trudniej znaleźć i utrzymać pracę, bo zwykle mają wykształcenie niskie lub nieodpowiednie do wymagań pracodawców.

## 2. Informacje dodatkowe dotyczące struktury bezrobocia w miesiącu listopadzie 2012 r.

### BEZROBOTNI WEDŁUG WIEKU (stan w końcu listopada 2012 r.)



Źródło: Dane statystyczne Powiatowego Urzędu Pracy w Dąbrowie Tarnowskiej

Wiek jest jednym z czynników decydujących o sytuacji na rynku pracy. Rozkład bezrobotnych według wieku odzwierciedla populację osób bezrobotnych na terenie powiatu dąbrowskiego. Blisko połowę zbiorowości stanowią osoby młode tj. między 18 a 35 rokiem życia (61,5% na koniec listopada 2012 r.). Zdecydowanie najmniej liczną grupę stanowili bezrobotni w wieku przedemerytalnym, czyli mieszczący się w przedziale lat 55 i więcej ( 6,1% na koniec listopada 2012 r.).

### Struktura bezrobocia w powiecie dąbrowskim według wieku

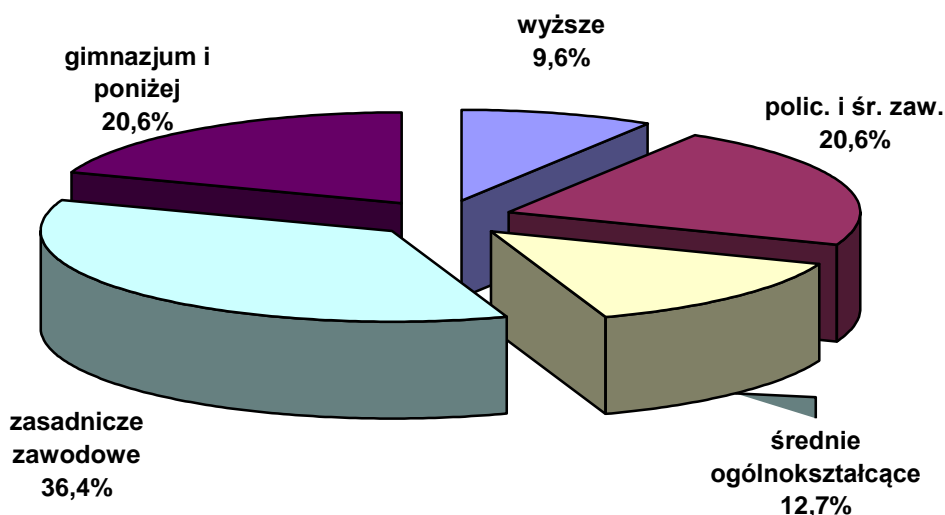
Wyszczególnienie	Listopad 2011		Listopad 2012		Dynamika listopad 2011=100%
	liczba	%	liczba	%	%
18- 24 lat	1557	33,9%	1405	31,0%	90,2%
25-34 lat	1376	30,0%	1382	30,5%	100,4%
35-44 lat	792	17,2%	824	18,2%	104,0%
45-54 lat	637	13,9%	647	14,3%	101,6%
55-59 lat	189	4,1%	215	4,7%	113,8%
60-64 lat	43	0,9%	65	1,4%	151,2%
<b>Ogółem</b>	<b>4594</b>	<b>100,0%</b>	<b>4538</b>	<b>100,0%</b>	<b>98,8%</b>

Źródło: Dane statystyczne Powiatowego Urzędu Pracy w Dąbrowie Tarnowskiej

Analizując dynamikę bezrobocia według wieku w ciągu ostatniego roku zauważa się, że największy wzrost poziomu bezrobocia odnotowano w przedziale wiekowym - powyżej 60 roku życia (wzrost o 51,2%) oraz w przedziale pomiędzy 55 – 59 rokiem życia (wzrost o 13,8%). Spadek liczby zarejestrowanych osób bezrobotnych nastąpił wśród osób młodych w przedziale wiekowym pomiędzy 18 – 24 rokiem życia (spadek o 9,8%).



**BEZROBOTNI WEDŁUG WYKSZTAŁCENIA**  
(stan w końcu listopada 2012 r.)



Źródło: Dane statystyczne Powiatowego Urzędu Pracy w Dąbrowie Tarnowskiej

Analizując poziom bezrobocia pod względem wykształcenia, należy stwierdzić, iż na koniec listopada 2012 r. najczęściej 36,4% osób legitymowało się wykształceniem zasadniczym zawodowym. Następną w kolejności grupę stanowiły osoby bezrobotne z wykształceniem policealnym i średnim zawodowym (20,6%) oraz gimnazjalnym i poniżej (20,6%). Wykształcenie średnie ogólnokształcące posiadało 12,7% ogółu tej populacji. Najmniejszą grupę w tej kategorii osób według wykształcenia stanowili bezrobotni posiadający wykształcenie wyższe 9,6%.

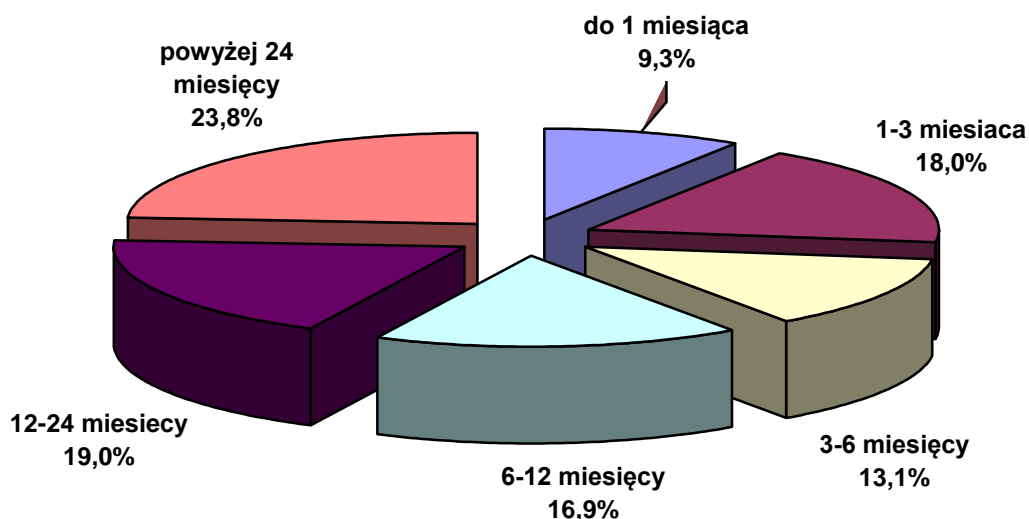
**Struktura bezrobocia w powiecie dąbrowskim według wykształcenia**

Wyszczególnienie	Listopad 2011		Listopad 2012		Dynamika listopad 2011=100%
	liczba	%	liczba	%	
wyższe	407	8,9%	437	9,6%	107,4%
policealne i średnie zawodowe	1006	21,9%	937	20,6%	93,1%
średnie ogólnokształcące	643	14,0%	577	12,7%	89,7%
zasadnicze zawodowe	1640	35,7%	1652	36,4%	100,7%
gimnazjum i poniżej	898	19,5%	935	20,6%	104,1%
<b>Ogółem</b>	<b>4594</b>	100,0%	<b>4538</b>	100,0%	<b>98,8%</b>

Źródło: Dane statystyczne Powiatowego Urzędu Pracy w Dąbrowie Tarnowskiej

Śledząc dynamikę według poziomu wykształcenia w ciągu ostatniego roku największy wzrost odnotowano w grupie osób z wykształceniem wyższym, gdzie liczby z 407 zarejestrowanych bezrobotnych w listopadzie 2011 r. zwiększyła się do 437 osób w miesiącu listopadzie 2012 r. (wzrost o 7,4%). Spadki zaś odnotowano wśród osób legitymujących się policealnym i średnim poziomem wykształcenia (spadek o 6,9%) oraz wykształceniem średnim ogólnokształcącym (spadek o 10,3%).

**BEZROBOTNI WEDŁUG CZASU POZOSTAWANIA BEZ PRACY**  
(stan w końcu listopada 2012 r.)



Źródło: Dane statystyczne Powiatowego Urzędu Pracy w Dąbrowie Tarnowskiej

Na koniec listopada 2012 r. w powiecie dąbrowskim 1941 osób bezrobotnych oczekiwało na pracę ponad 12 miesięcy, co stanowiło 42,8% ogółu bezrobotnych. Struktura bezrobotnych według czasu oczekiwania na pracę w miesiącu lipcu w latach 2011 – 2012 przedstawia się następująco:

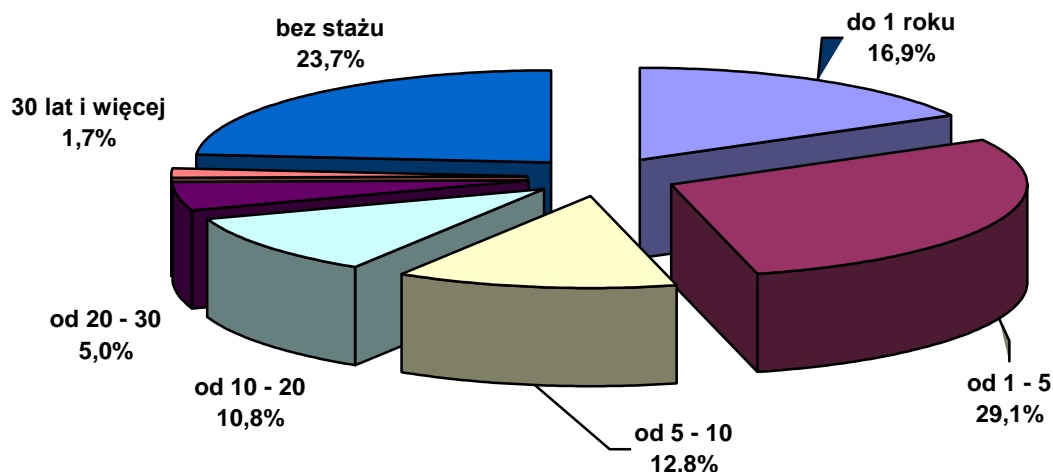
**Struktura bezrobocia w powiecie dąbrowskim według czasu oczekiwania na pracę**

Wyszczególnienie	Listopad 2011		Listopad 2012		Dynamika listopad 2011=100%
	liczba	%	liczba	%	
do 1 miesiąca	420	9,1%	420	9,3%	100,0%
od 1 do 3 miesięcy	740	16,1%	817	18,0%	110,4%
od 3 do 6 miesięcy	622	13,5%	595	13,1%	95,7%
od 6 do 12 miesięcy	885	19,3%	765	16,9%	86,4%
od 12 do 24 miesięcy	912	19,9%	860	19,0%	94,3%
powyżej 24 miesiące	1015	22,1%	1081	23,8%	106,5%
<b>Ogółem</b>	<b>4594</b>	100,0%	<b>4538</b>	100,0%	<b>98,8%</b>

Źródło: Dane statystyczne Powiatowego Urzędu Pracy w Dąbrowie Tarnowskiej

Śledząc dynamikę w ciągu ostatniego roku według czasu oczekiwania na pracę największy wzrost odnotowano wśród osób bezrobotnych, których czas oczekiwania wynosił od 1 do 3 miesięcy (wzrost o 10,4% w stosunku do poprzedniego roku) oraz wśród osób pozostających bez pracy powyżej 24 miesięcy (wzrost o 6,5%). Spadek zaś odnotowano w przedziale od 3 do 24 miesięcy oczekiwania na pracę.

## BEZROBOTNI WEDŁUG STAŻU PRACY (stan w końcu listopada 2012 r.)



Źródło: Dane statystyczne Powiatowego Urzędu Pracy w Dąbrowie Tarnowskiej

Analizę struktury bezrobocia rejestrowanego pod względem stażu pracy, zauważa się, że najwięcej osób bezrobotnych posiada staż pracy 1-5 lat – 29,1% (tj. 1321 osób). Drugą o do wielkości grupę stanowili bezrobotni ze stażem pracy od 1 roku – 16,9% (tj. 769 osób). Trzecią grupę stanowią osoby ze stażem pracy od 5-10 lat- 12,8% (tj. 582 osoby). Najmniej liczebną grupę stanowią bezrobotni ze stażem pracy 30 lat i więcej – 1,7% (tj. 75 osób). Bezrobotni pozostający w ewidencji PUP w Dąbrowie Tarnowskiej bez stażu pracy stanowili 23,7% (tj. 1074 osoby).

### Struktura bezrobocia w powiecie dąbrowskim według stażu pracy

Wyszczególnienie	Listopad 2011		Listopad 2012		Dynamika listopad 2011=100%
	liczba	%	liczba	%	%
do 1 roku	766	16,7%	769	16,9%	100,4%
1 - 5	1261	27,4%	1321	29,1%	104,8%
5 - 10	546	11,9%	582	12,8%	106,6%
10 - 20	487	10,6%	489	10,8%	100,4%
20 - 30	221	4,8%	228	5,0%	103,2%
30 lat i więcej	43	0,9%	75	1,7%	174,4%
bez stażu	1270	27,6%	1074	23,7%	84,6%
<b>Ogółem</b>	<b>4594</b>	<b>100,0%</b>	<b>4538</b>	<b>100,0%</b>	<b>98,8%</b>

Źródło: Dane statystyczne Powiatowego Pracy w Dąbrowie Tarnowskiej

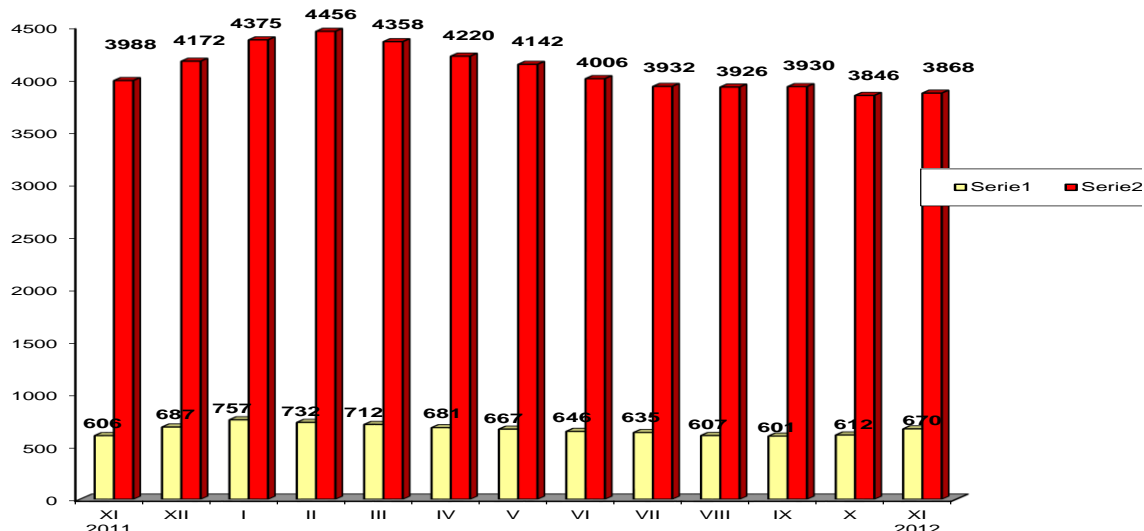
Śledząc dynamikę według kategorii stażu pracy w ciągu ostatniego roku największy wzrost miał miejsce w grupie osób bezrobotnych ze stażem pracy 30 lat i więcej (wzrost o 74,4%), gdzie z liczby 43 osób zarejestrowanych w listopadzie 2011 wzrosła do 75 osób w listopadzie 2012 r. Spadek zaś odnotowano wśród osób bezrobotnych nie posiadających stażu pracy (spadek 15,4%).

### 3. Bezrobotni, którzy ukończyli szkołę w okresie do 12 miesięcy od dnia rozpoczęcia nauki

Na koniec listopada 2012 roku wśród zarejestrowanych bezrobotnych **345** osób ukończyło szkołę w okresie do 12 miesięcy od dnia ukończenia nauki / **7,6%** ogółu bezrobotnych/ w tym **180** kobiet.

Wyszczególnienie	zarejestrowani w listopadzie 2012 roku		Narastająco od początku 2012 roku		Stan na koniec okresu sprawozdawczego		
	ogółem	kobiety	ogółem	kobiety	ogółem	kobiety	
osoby w okresie do 12 miesięcy od dnia ukończenia nauki	<b>54</b>	<b>25</b>	<b>821</b>	<b>438</b>	<b>345</b>	<b>180</b>	
z tego:	wyższe	12	9	150	101	72	52
	średnie zaw.	8	0	180	68	67	26
	LO	18	12	297	199	81	56
	zas.zawod.	16	4	193	70	124	46
	gimn.i pon.	0	0	1	0	1	0

### Bezrobotni z prawem i bez prawa do zasiłku



Źródło: Dane statystyczne Powiatowego Urzędu Pracy w Dąbrowie Tarnowskiej

#### 4. Bezrobotni według rodzaju działalności ostatniego miejsca pracy oraz oferty pracy.

Na dzień 30 listopada 2012 r. wśród osób, które pracowały przed zarejestrowaniem się w PUP w Dąbrowie Tarnowskiej – **2697** osób pracowało w sektorze prywatnym, co stanowi 77,9% ogółu pracujących. Natomiast w sektorze publicznym pracowało **767** osób, tj. 22,1% ogółu pracujących.

Duże grupy stanowiły :

- osoby pracujące w handlu hurtowym i detalicznym **906** – 26,2% ogółu pracujących,
- zatrudnieni w przetwórstwie przemysłowym **686** – 19,8%,
- w budownictwie **504** – 14,5%,
- w administracji publicznej i obrona narodowa; obowiązkowe ubezpieczenia społeczne **425** osób – 12,3%.

Najmniej osób reprezentowało sekcje:

- górnictwo i wydobywanie – 7,
- wytwarzanie i zaopatrzenie w energię elektryczną , gaz, parę wodną i powietrze do układów klimatyzacyjnych – 4,
- działalność związana z obsługą rynku nieruchomości – 11,
- informacja i komunikacja – 16.

#### 5. Zwolnienia z przyczyn dotyczących zakładu pracy

W miesiącu listopadzie 2012 żaden zakład działający na terenie powiatu dąbrowskiego nie zgłosił zwolnień z przyczyn dotyczących zakładów pracy (zwolnienie grupowe).

#### 6. Osoby niepełnosprawne

Według stanu na 30 listopada 2012 roku w powiecie dąbrowskim pozostawało zarejestrowanych 88 osób bezrobotnych niepełnosprawnych. Stanowili oni 1,9% ogółu bezrobotnych. Wśród bezrobotnych niepełnosprawnych kobiety stanowią 52,3%.

Ponadto w ewidencji Powiatowego Urzędu Pracy w Dąbrowie Tarnowskiej pozostało 9 osób niepełnosprawnych zarejestrowanych jako poszukujący pracy ( w tym 3 kobiety).

#### 7. Osoby zarejestrowane jako poszukujące pracy

Poza ogólną liczbą bezrobotnych Powiatowy Urząd Pracy obsługuje jeszcze osoby, które są ewidencjonowane jako poszukujące pracy. Na koniec listopada 2012 roku w PUP w Dąbrowie Tarnowskiej, jako poszukujący pracy zarejestrowanych było 37 osób (w tym kobiet 21).

**Indywidualny Plan Działania** - IPD to osobisty program poszukiwania pracy przygotowany przy współpracy osoby bezrobotnej i poszukującej pracy z pośrednikiem pracy, doradcą zawodowym, specjalistą do spraw szkoleń czy też liderem Klubu Pracy. IPD polega na ustaleniu z pozostającym bez pracy szeregu działań dostosowanych do jego sytuacji osobistej i lokalnego rynku pracy. Efektem podjętych działań jest zatrudnienie osoby, podjęcie przez nią działalności gospodarczej lub innej pracy zarobkowej.

### Kogo obejmuje IPD?

- wszystkie chętne osoby bezrobotne i poszukujące pracy ? **dobrowolnie do 6 miesięcy** od momentu rejestracji,
- wszystkie osoby bezrobotne ? **obowiązkowo po 6 miesiącach** od momentu rejestracji,
- osoby, które nie otrzymały w ciągu 180 dni od daty rejestracji żadnej formy pomocy,
- bezrobotnych zaraz po zakończeniu jednej z form aktywizacji (stażu, szkolenia, przygotowania zawodowego dorosłych).

W Powiatowym Urzędzie Pracy w Dąbrowie Tarnowskiej na koniec listopada 2012 roku 3743 osoby (w tym 2061 kobiet) realizowało **Indywidualny Plan Działania** zwany w skrócie IPD.

A oto jak przedstawiał się szczegółowo wykaz osób objętych Indywidualnym Planem Działania :

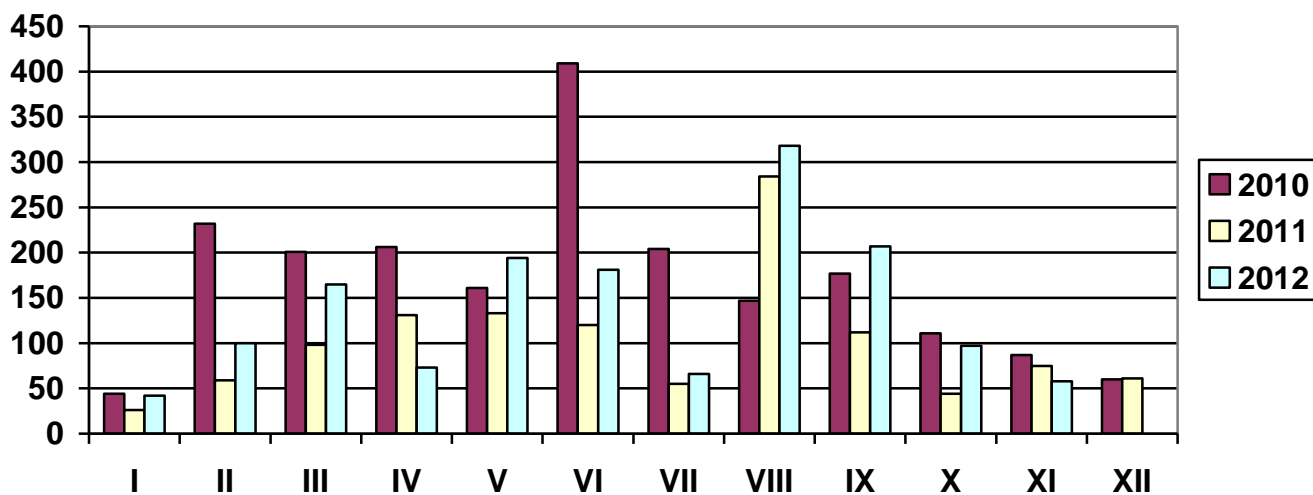
Wyszczególnienie	Razem	Kobiety	Razem	Kobiety
	bezrobotni		poszukujący pracy	
	razem	kobiety	razem	kobiety
Realizujący IPD w końcu miesiąca sprawozdawczego	<b>3743</b>	<b>2061</b>	<b>18</b>	<b>14</b>
dla których przygotowano IPD	169	71	2	0
Przerwali realizację IPD	218	113	5	4
w tym z powodu podjęcia pracy	102	58	1	1
Bezrobotni, którzy zakończyli realizację IPD	0	0	0	0

## OFERTY PRACY

Wyszczególnienie		Zgłoszone w listopadzie 2012				Narastająco od początku roku 2012			
		razem	z rub. 1 dot. pracy			razem	z rub. 1 dot. pracy		
			subsydiowanej	z sektora publicz.	sezonowej		subsydiowanej	z sektora publicz.	sezonowej
Ogółem wolne miejsca pracy i miejsca aktywizacji zawodowej		58	27	8	0	1501	1165	644	95
z ogółem	zatrudnienie lub inna praca zarobkowa	45	14	7	0	777	441	269	95
	miejsca aktywizacji zawodowej	13	13	1	X	724	724	375	X
	w tym								
	staże	13	13	1	X	715	715	366	X
	przygotowanie zawodowe dorosłych	0	0	0	X	0	0	0	X
	prace społecznie użyteczne	0	0	0	X	9	9	9	X
	dla niepełnosprawnych	15	1	0	0	44	6	7	10
	dla osób w okresie do 12 miesięcy od dnia ukończenia nauki	0	0	0	0	1	1	0	0

W listopadzie 2012 r. pracodawcy zgłosili **58 oferty pracy**, czyli o 39 oferty mniej niż w miesiącu poprzednim. **Zakłady pracy z sektora prywatnego zgłosiły 86,2% wszystkich ofert pracy** (50 ofert). **27 ofert (46,6% ogółu)** dotyczyło **pracy subsydiowanej**. Na koniec listopada 2012 r. Urząd dysponował 16 ofertami pracy (w poprzednim m-cu -7).

## LICZBA OFERT PRACY



Źródło: Dane statystyczne Powiatowego Urzędu Pracy w Dąbrowie Tarnowskiej

### 3. AKTYWNE FORMY PRZECIWDZIAŁANIA BEZROBOCIU

#### 3.1 Szkolenia

Jedną z aktywnych form pomocy bezrobotnym są szkolenia, których celem jest przyuczenie do zawodu, przekwalifikowanie, podwyższenie kwalifikacji zawodowych lub nauka umiejętności poszukiwania i uzyskiwania zatrudnienia. Powiatowy Urząd Pracy dysponuje na ten cel środkami pozyskanymi z Funduszu Pracy oraz Europejskiego Funduszu Społecznego zwanego w skrócie EFS.

W miesiącu listopadzie 2012 r. PUP w Dąbrowie Tarnowskiej skierował 73 osoby bezrobotnych na szkolenie, przekwalifikowanie lub przyuczenie do zawodu.

#### Przekwalifikowania i przyuczania do zawodu ze środków EFS

L.p.	Wyszczególnienie		Ogółem w listopadzie 2012			Narastająco od 1.01.2012 r.		
			Razem	w tym		Razem	w tym	
				Długo- trwale bezrobotni	do 12 m-cy od dnia ukończenia nauki		Długotrwanie bezrobotni	do 12 m-cy od dnia ukończenia nauki
1.	<b>Osoby bezrobotne skierowane na szkolenia</b>		<b>0</b>	0	0	<b>50</b>	33	2
2.	W tym	Skierowani Indywidualnie	0	0	0	0	0	0
		<b>Osoby, które ukończyły szkolenie</b>	<b>10</b>	10	1	<b>50</b>	33	2
3.	W tym	Skierowani Indywidualnie	0	0	0	0	0	0
		<b>Osoby, zatrudnione po ukończeniu szkol.</b>	<b>0</b>	0	0	<b>6</b>	3	0
4.	W tym	Skierowani Indywidualnie	0	0	0	0	0	0
		<b>Osoby kontynuujące szkolenia wg stanu na na koniec</b>	<b>0</b>	0	0			

Źródło: Dane statystyczne Powiatowego Urzędu Pracy w Dąbrowie Tarnowskiej



Przekwalifikowania i przyuczania do zawodu **ze środków FUNDUSZU PRACY**

L.p.	Wyszczególnienie		Ogółem w listopadzie 2012			Narastająco od 1.01.2012 r.		
			Razem	w tym		Razem	w tym	
				Długo- trwale bezrobotni	do 12 m-cy od dnia ukończenia nauki		Długotrwanie bezrobotni	do 12 m-cy od dnia ukończenia nauki
1.	<b>Osoby bezrobotne skierowane na szkolenia</b>		<b>73</b>	43	8	<b>246</b>	136	32
2.	W tym	Skierowani Indywidualnie	<b>7</b>	0	3	<b>79</b>	17	24
3.	<b>Osoby, które ukończyły szkolenie</b>		<b>103</b>	60	15	<b>228</b>	130	33
4.	W tym	Skierowani Indywidualnie	<b>18</b>	30	10	<b>72</b>	43	27
5.	<b>Osoby, zatrudnione po ukończeniu szkol.</b>		<b>1</b>	0	1	<b>57</b>	41	1
6.	W tym	Skierowani Indywidualnie	<b>0</b>	0	0	<b>7</b>	0	0
7.	<b>Osoby kontynuujące szkolenia wg stanu na na koniec</b>		<b>15</b>	5	2			
8.	<b>Pracownicy przeszkoleni z refundacji z FP</b>		<b>0</b>	0	0	<b>0</b>	0	0
9.	<b>Poszukujący pracy skierowani na szkolenie</b>		<b>0</b>	-	-	<b>0</b>	-	-

Źródło: Dane statystyczne Powiatowego Urzędu Pracy w Dąbrowie Tarnowskiej

### 3.2 Jednorazowe środki na podjęcie Działalności Gospodarczej

Bezrobotnym podejmującym działalność gospodarczą mogą być przyznane jednorazowe środki Funduszu Pracy oraz Europejskiego Funduszu Społecznego w wysokości nieprzekraczającej 6 – krotność wysokości przeciętnego wynagrodzenia na dzień zawarcia umowy.

W miesiącu listopadzie 2012 r. Urząd udzielił **7 jednorazowych środków** na podjęcie działalności gospodarczej.

Wyszczególnienie		Ogółem w listopadzie 2012		Narastająco od 1.01.2012 r.	
		Razem	w tym EFS	Razem	w tym EFS
<b>Osoby, które otrzymały dotacje na rozpoczęcie Działalności Gospodarczej</b>		<b>7</b>	<b>3</b>	<b>79</b>	<b>40</b>
w tym na działalność.	Produkcyjną	0	0	4	2
	Usługową	5	1	58	26
	Handlową	2	2	17	12

Wyszczególnienie		Struktura bezrobotnych, którzy otrzymali jednorazowe środki na podjęcie działalności gospodarczej w 2012 roku											
		I	II	III	IV	V	VI	VII	VIII	IX	X	XI	XII
<b>OGÓLEM</b>		0	0	7	5	11	15	3	9	12	10	7	0
z tego	wykształcenie	Szkół wyższych	0	0	1	1	0	1	1	2	2	1	0
		Szkół policealnych i średnich zawodowych	0	0	3	2	2	4	0	2	4	7	1
		LO	0	0	0	1	3	2	0	1	0	1	2
		ZSZ	0	0	2	0	4	5	2	3	5	1	3
	czas pozostawania bez pracy	Gimnazjum i poniżej	0	0	1	1	2	3	0	1	1	0	1
		do 6 miesięcy	0	0	4	1	4	6	2	5	8	4	3
		6-12 m-cy	0	0	2	1	2	6	0	1	2	2	2
		12-24 m-cy	0	0	0	2	5	3	0	2	1	3	2
	wiek	pow. 24 m-cy	0	0	1	1	0	0	1	1	1	1	0
		do 25 lat	0	0	1	0	2	3	0	1	2	4	5
		25-35 lat	0	0	3	4	5	6	1	4	7	4	0
		35-44 lat	0	0	2	0	4	4	1	3	3	2	2
	wiek	45-49 lat	0	0	1	0	0	1	0	0	0	0	0
		powyżej 50 lat	0	0	0	1	0	1	1	1	0	0	0

### 3.3 Refundacja kosztów wyposażenia lub doposażenia stanowiska pracy dla skierowanego bezrobotnego

Pracodawcy, który poniósł koszty wyposażenia lub doposażenia utworzonego dla bezrobotnego stanowiska pracy może być przyznana refundacja kosztów wyposażenia lub doposażenia w wysokości nie wyższej niż **6 – krotność wysokości przeciętnego wynagrodzenia na dzień zawarcia umowy**.

W miesiącu listopadzie 16 osób bezrobotnych zostało zatrudnionych w ramach refundacji kosztów wyposażenia lub doposażenia stanowiska pracy.

Wyszczególnienie		Ogółem w listopadzie 2012		Narastająco od 1.01.2012 r.	
		Razem	w tym EFS	Razem	w tym EFS
<b>Osoby zatrudnione w ramach refundacji kosztów zatrudnienia bezrobotnego</b>		<b>16</b>	<b>0</b>	<b>69</b>	<b>0</b>
w tym u pracodawcy prowadzącego działalność	Produkcyjną	6	0	21	0
	Usługową	9	0	31	0
	Handlową	1	0	17	0

Wyszczególnienie			Podjęcia zatrudnienia w ramach refundacji kosztów zatrudnienia bezrobotnego											
			I	II	III	IV	V	VI	VI	VIII	IX	X	XI	XII
<b>OGÓLEM</b>			2	1	1	4	14	7	3	2	3	16	16	0
z tego	wykształcenie	Szkół wyższych	0	0	0	0	1	1	0	0	0	0	0	1
		Szkół policealnych i średnich zawodowych	1	0	1	0	5	4	1	2	1	4	6	
		LO	0	0	0	1	2	0	0	0	0	2	1	
		ZSZ	1	1	0	3	5	1	2	0	2	7	8	
		Gimnazjum i poniżej	0	0	0	0	1	1	0	0	0	3	0	
	czas pozostawania bez pracy	do 6 miesięcy	0	0	1	1	12	6	1	0	2	8	6	
		6-12 m-cy	1	0	0	1	1	0	1	1	1	1	5	
		12-24 m-cy	1	0	0	2	1	0	1	1	0	6	4	
		pow. 24 m-cy	0	1	0	0	0	1	0	0	0	1	1	
	wiek	do 25 lat	0	1	1	2	0	2	2	0	3	7	7	
		25-35 lat	0	0	0	1	3	2	1	1	0	2	4	
		35-44 lat	1	0	0	0	6	3	0	1	0	2	2	
		45-49 lat	1	0	0	0	2	0	0	0	0	0	0	
powyżej 50 lat		0	0	0	1	3	0	0	0	0	5	3		

### 3.4 Prace interwencyjne

**Prace interwencyjne - oznacza to zatrudnienie bezrobotnego przez pracodawcę, które nastąpiło w wyniku umowy zawartej ze starostą i ma na celu aktywizację osób bezrobotnych poprzez dotowanie ich zatrudnienia u pracodawców.**

**Na podstawie zawartej umowy dokonywana jest refundacja części kosztów poniesionych przez Pracodawcę na wynagrodzenia, nagrody i składki na ubezpieczenie społeczne skierowanych bezrobotnych.**

W miesiącu listopadzie 2012 r. PUP w Dąbrowie Tarnowskiej nie skierował bezrobotnych na utworzone miejsca pracy interwencyjnej.

- według struktury zatrudnionych bezrobotnych

Wyszczególnienie	Utworzone miejsca pracy				Zatrudnieni na utworzonych Miejscach pracy			
	XI 2012	w tym EFS	Narastająco od początku roku	w tym EFS	XI 2012	w tym EFS	narastająco od 1.01.2012	w tym EFS
Prace interwencyjne	5	0	47	50	0	0	141	50

Wyszczególnienie		Podjęcia zatrudnienia w ramach Prac interwencyjnych w 2012 roku											
		I	II	III	IV	V	VI	VII	VIII	IX	X	XI	XII
<b>OGÓLEM</b>		2	7	15	29	17	17	18	13	17	6	0	0
z tego	wykształcenie	Szkół wyższych	1	0	3	5	1	4	2	3	4	1	0
		Szkół policealnych i średnich zawodowych	0	2	2	3	3	3	4	1	4	1	0
		LO	0	4	1	2	4	2	4	6	3	0	0
		ZSZ	0	1	6	14	5	6	6	2	3	2	0
		Gimnazjum i poniżej	1	0	3	5	4	2	2	1	3	2	0
	czas pozostawania bez pracy	do 6 miesięcy	1	6	11	13	9	7	12	6	10	4	0
		6-12 m-cy	1	0	0	8	3	4	3	2	3	0	0
		12-24 m-cy	0	1	4	7	5	5	1	5	4	2	0
		pow. 24 m-cy	0	0	0	1	0	1	2	0	0	0	0
	wiek	do 25 lat	1	6	4	10	7	5	7	8	7	0	0
		25-35 lat	0	1	4	6	1	7	7	5	5	3	0
		35-44 lat	0	0	3	4	4	3	4	0	4	1	0
		45-49 lat	0	0	1	1	1	1	0	0	0	0	0
		powyżej 50 lat	1	0	3	8	4	1	0	0	1	2	0

### 3.5 Roboty publiczne

**Roboty publiczne** - oznacza to zatrudnienie bezrobotnego w okresie nie dłuższym niż 12 miesięcy, mające na celu reintegrację zawodową i społeczną, w rozumieniu przepisów o zatrudnieniu socjalnym.

W miesiącu listopadzie 2012 r. PUP w Dąbrowie Tarnowskiej skierował 3 osoby bezrobotne na roboty publiczne.

Wyszczególnienie	Utworzone miejsca pracy				Zatrudnieni na utworzonych miejscach pracy			
	XI 2012	w tym EFS	Narastająco od początku roku	w tym EFS	XI 2012	w tym EFS	narastająco od 1.01.2012	w tym EFS
Roboty publiczne	2	0	108	0	3	0	217	0

Wyszczególnienie			podjęcie zatrudnienia w ramach Robót publicznych w 2012 roku											
			I	II	III	IV	V	VI	VII	VIII	IX	X	XI	XII
<b>OGÓLEM</b>			2	1	2	1	2	2	42	1	156	5	3	0
z tego	wykształcenie	Szkół wyższych	0	0	0	0	0	0	0	0	8	0	1	
		Szkół policealnych i średnich zawodowych	0	0	0	0	0	0	2	0	16	0	1	
		LO	2	0	0	0	0	1	0	0	7	0	0	
		ZSZ	0	1	0	1	1	1	15	1	61	4	1	
		Gimnazjum i poniżej	0	0	2	0	1	0	25	0	64	1	0	
	czas pozostawania bez pracy	do 6 miesięcy	2	1	2	1	2	2	41	1	46	3	3	
		6-12 m-cy	0	0	0	0	0	0	0	0	71	1	0	
		12-24 m-cy	0	0	0	0	0	0	1	0	29	0	0	
	wiek	pow. 24 m-cy	0	0	0	0	0	0	0	0	10	1	0	
		do 25 lat	2	0	0	0	0	1	0	0	10	0	2	
		25-35 lat	0	0	0	0	0	1	0	0	23	1	0	
		35-44 lat	0	0	0	0	0	0	1	1	40	2	1	
		45-49 lat	0	1	0	0	0	0	0	0	24	0	0	
	powyżej 50 lat	0	0	2	1	2	0	41	0	59	2	0		

### 3.6 Staż

**STAŻ** - polega na nabywaniu przez bezrobotnego umiejętności praktycznych do wykonywania pracy poprzez wykonywanie zadań w miejscu pracy bez nawiązania stosunku pracy z pracodawcą.

W miesiącu listopadzie 2012 r. 30 osób bezrobotnych zostało skierowanych na staż.

Wyszczególnienie	Utworzone miejsca pracy				Zatrudnieni na utworzonych miejscach pracy			
	XI 2012	w tym EFS	Narastająco od początku roku	w tym EFS	XI 2012	w tym EFS	narastająco od 1.01.2012	w tym EFS
Staż	13	0	715	216	30	0	702	177

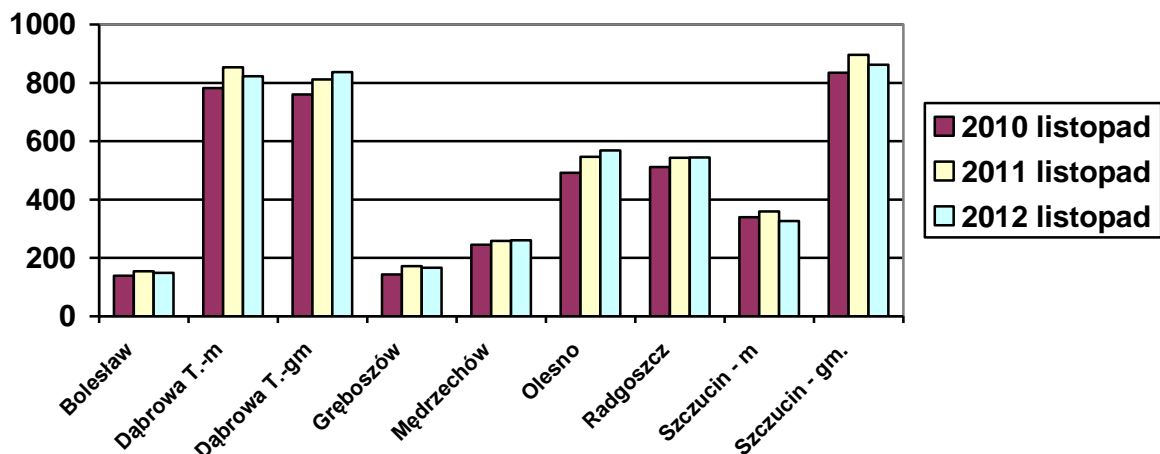
Wyszczególnienie			Struktura bezrobotnych, którzy podjęli Staż w 2012 roku											
			I	II	III	IV	V	VI	VII	VIII	IX	X	XI	XII
<b>OGÓLEM</b>			1	22	70	77	60	57	103	108	77	97	30	0
z tego	wykształcenie	Szkół wyższych	1	4	23	20	7	5	24	17	25	14	4	
		Szkół policealnych i średnich zawodowych	0	4	18	22	17	7	19	20	16	21	14	
		LO	0	10	20	16	9	30	43	39	20	28	7	
		ZSZ	0	4	6	17	16	13	12	19	10	26	4	
		Gimnazjum i poniżej	0	0	3	2	11	2	5	13	6	8	1	
	czas pozostawania bez pracy	do 6 miesięcy	1	10	31	26	17	32	35	41	41	58	19	
		6-12 m-cy	0	3	7	30	17	10	30	22	21	18	8	
		12-24 m-cy	0	8	18	14	18	9	29	33	11	10	3	
		pow. 24 m-cy	0	1	14	7	8	6	9	12	4	11	0	
	wiek	do 25 lat	1	17	47	54	22	41	73	63	55	59	25	
		25-35 lat	0	5	15	13	7	10	24	23	10	22	5	
		35-44 lat	0	0	5	6	5	4	5	11	0	6	0	
		45-49 lat	0	0	2	0	1	0	1	6	0	1	0	
		powyżej 50 lat	0	0	1	4	25	2	0	5	12	9	0	

**4.1 POZIOM I STRUKTURA BEZROBOCIA W PODZIALE NA GMINY**  
**STAN na 30 LISTOPADA 2012 r.**

Nazwa Gminy	Bezrobotni		Bezrobotni z prawem do zasiłku		Bezrobotni bez prawa do zasiłku		Osoby w okresie do 12 m-cy od dnia ukończenia nauki	
	Ogółem	Kobiety	Ogółem	Kobiety	Ogółem	Kobiety	Ogółem	Kobiety
Bolesław	149	79	12	5	137	74	14	6
Dąbrowa T. m.	823	418	168	65	655	353	49	24
Dąbrowa T. gm.	837	438	125	58	712	380	70	36
Gręboszów	167	87	12	7	155	80	19	10
Mędrzechów	261	137	42	13	219	124	17	10
Olesno	569	297	87	39	482	258	48	23
Radgoszcz	544	268	67	26	477	242	47	27
Szczucin miasto	326	170	51	16	275	154	26	17
Szczucin gm.	862	416	106	32	756	384	55	27
<b>OGÓŁEM</b>	<b>4538</b>	<b>2310</b>	<b>670</b>	<b>261</b>	<b>3868</b>	<b>2049</b>	<b>345</b>	<b>180</b>

Źródło: Dane statystyczne Powiatowego Urzędu Pracy w Dąbrowie Tarnowskiej

**BEZROBOTNI W PODZIALE NA GMINY  
w latach 2010 - 2012**



Źródło: Dane statystyczne Powiatowego Urzędu Pracy w Dąbrowie Tarnowskiej

W ogólnej liczbie zarejestrowanych udział w poszczególnych samorządach jest różny. Według stanu z dnia 30 listopada 2012 r. najwięcej zarejestrowanych osób bezrobotnych pochodzi z terenów miasta i gminy Dąbrowa Tarnowska – 1660 (36,6%) oraz miasta i gminy Szczucin – 1188 osób (26,2% ogółu bezrobotnych). Najmniej zaś gminy: Bolesław – 149 osób (3,3%) oraz Gręboszów – 167 osób (3,7% ogółu bezrobotnych).

Wyszczególnienie	listopad 2011	listopad 2012	Wzrost/spadek w porównaniu do listopada 2011	Dynamika listopad 2011=100%
<b>Bolesław</b>	154	149	-5	<b>96,8%</b>
<b>Dąbrowa Tarn. miasto</b>	853	823	-30	<b>96,5%</b>
<b>Dąbrowa Tarn. gmina</b>	812	837	25	<b>103,1%</b>
<b>Gręboszów</b>	172	167	-5	<b>97,1%</b>
<b>Mędrzechów</b>	258	261	3	<b>101,2%</b>
<b>Olesno</b>	547	569	22	<b>104,0%</b>
<b>Radgoszcz</b>	543	544	1	<b>100,2%</b>
<b>Szczucin miasto</b>	359	326	-33	<b>90,8%</b>
<b>Szczucin gmina</b>	896	862	-34	<b>96,2%</b>

Źródło: Dane statystyczne Powiatowego Urzędu Pracy w Dąbrowie Tarnowskiej

Analizując dynamikę bezrobocia w poszczególnych samorządach powiatu dąbrowskiego w stosunku do poprzedniego roku, największy wzrost odnotowano na terenie gminy Olesna (wzrost o 4,0%), miasta Dąbrowa Tarnowska (wzrost o 3,1%). Największy spadek liczby zarejestrowanych bezrobotnych odnotowano na terenie miasta Szczucin (spadek o 9,2%), gminy Szczucin (spadek o 3,8%). Powyższa tabela szczegółowo przedstawia dynamikę liczby zarejestrowanych bezrobotnych w poszczególnych gminach w odniesieniu do poprzedniego roku.



## Wykaz osób bezrobotnych w szczególnej sytuacji na rynku pracy z podziałem na gminy stan na 30 listopada 2012 roku

Nazw Gminy	do 25 roku życia	długotrwale bezrobotne	kobiety, które nie podjęły zatrudnienia po urodzeniu dziecka	powyżej 50 roku życia	bez kwalifikacji zawodowych	bez doświadczenia zawodowego	bez wykształcenia średniego	samotnie wychowujący co najmniej jedno dziecko do 18 roku życia	którzy po odbyciu kary pozbawienia wolności nie podjęli zatrudnienia	niepełnosprawni	po zakończeniu realizacji kontraktu socjalnego
Bolesław	58	97	16	5	47	65	79	10	0	0	0
Dąbrowa T. m	194	471	93	153	203	209	372	33	6	23	0
Dąbrowa T. gm.	278	516	106	103	257	229	521	25	10	22	0
Gręboszów	69	106	13	23	47	80	80	8	3	3	0
Mędrzechów	73	156	40	20	86	76	146	6	6	1	0
Olesno	190	326	76	56	161	186	298	25	9	9	0
Radgoszcz	192	336	78	55	174	178	351	18	7	6	0
Szczucin miasto	82	216	39	48	81	88	143	14	3	7	0
Szczucin gm.	269	582	123	97	307	255	597	44	23	17	0
<b>OGÓŁEM</b>	<b>1405</b>	<b>2806</b>	<b>584</b>	<b>560</b>	<b>1363</b>	<b>1366</b>	<b>2587</b>	<b>183</b>	<b>67</b>	<b>88</b>	<b>0</b>

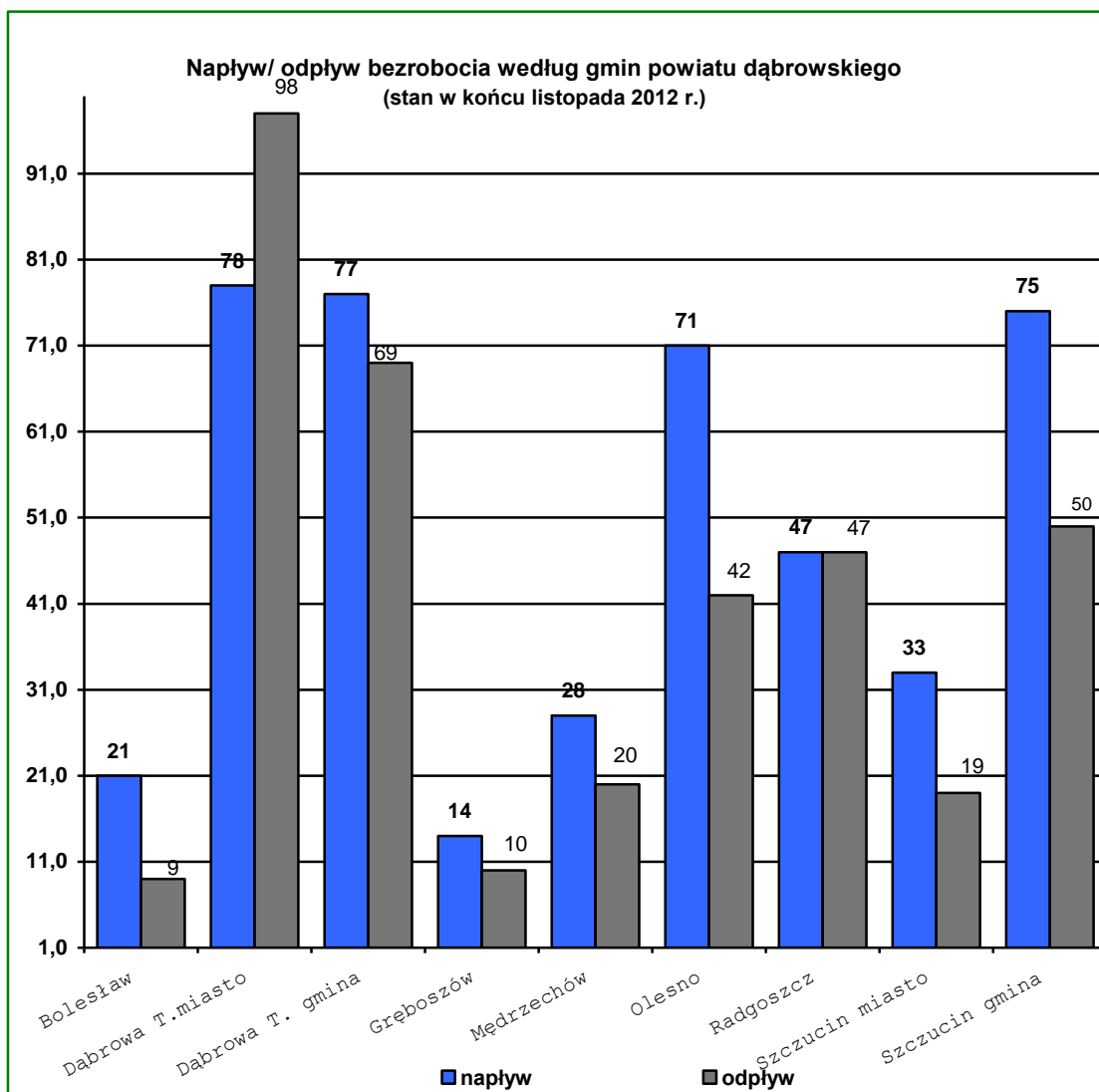
Źródło: Dane statystyczne Powiatowego Urzędu Pracy w Dąbrowie Tarnowskiej

**STRUKTURA BEZROBOCIA W PODZIALE NA GMINY**  
według czasu pozostawania bez pracy, wieku, poziomu wykształcenia i stażu pracy  
stan na 30 listopada 2012 r.

listopad 2012 r. PUP Dąbrowa Tarnowska	18 - 24	25 - 34	35 - 44	45 - 54	55 - 59	60 - 64 lata	wyższe	poli i średnie zawodowe	średnie ogólnosz tałcące	zasadnicz e zawodowe	podstawo we i niepełne podstawo we	do 1 roku	1- 5	5-10	10-20	20-30	30 lat i więcej	bez stażu	do 1	1-3	3-6	6-12	12-24	pow. 24
<b>Powiat dąbrowski</b>	<b>1405</b>	<b>1382</b>	<b>824</b>	<b>647</b>	<b>215</b>	<b>65</b>	<b>437</b>	<b>937</b>	<b>577</b>	<b>1652</b>	<b>935</b>	<b>769</b>	<b>1321</b>	<b>582</b>	<b>489</b>	<b>228</b>	<b>75</b>	<b>1074</b>	<b>420</b>	<b>817</b>	<b>595</b>	<b>765</b>	<b>860</b>	<b>1081</b>
<b>Bolesław</b>	58	51	26	12	1	1	18	30	22	52	27	33	43	10	6	6	0	51	20	24	17	21	36	31
<b>Dąbrowa Tarnowska m.</b>	194	271	136	142	61	19	128	193	130	247	125	139	204	117	107	61	33	162	75	162	126	132	147	181
<b>Dąbrowa Tarnowska gm.</b>	278	244	145	116	39	15	51	169	95	330	192	120	261	121	93	41	15	186	73	158	114	145	144	203
<b>Gręboszów</b>	69	45	20	20	12	1	32	36	19	48	32	29	37	12	13	9	0	67	13	30	26	30	36	32
<b>Mędrzechów</b>	73	70	74	39	4	1	16	64	35	81	65	46	77	43	25	4	1	65	25	54	42	48	37	55
<b>Olesno</b>	190	189	95	65	26	4	59	148	64	188	110	119	168	66	63	19	8	126	69	111	75	98	106	110
<b>Radgoszcz</b>	192	173	91	66	18	4	49	93	51	219	132	102	155	67	48	27	3	142	41	104	67	98	110	124
<b>Szczucin miasto</b>	82	94	67	59	16	8	46	78	59	108	35	45	94	36	48	24	6	73	30	40	38	59	70	89
<b>Szczucin gm.</b>	269	245	170	128	38	12	38	126	102	379	217	136	282	110	86	37	9	202	74	134	90	134	174	256

Na terenie działania Powiatowego Urzędu Pracy w Dąbrowie Tarnowskiej występuje duże przestrzenne zróżnicowanie poziomu bezrobocia. Zmiany w poziomie bezrobocia odzwierciedlają dwie zmienne: napływu i odpływu z bezrobocia. **Napływ**, to liczba osób, które rejestrują się w danym miesiącu, a **odpływ** to wyrejestrowania bezrobotnych w związku z podjęciem pracy, nie stawieniem się w terminie wyznaczonym przez Urząd, nabyciem praw emerytalnych lub rentowych itd.

W **listopadzie 2012 roku** ruch bezrobotnych – „przyływu” i „odpływu” w poszczególnych gminach powiatu dąbrowskiego kształtował się następująco:



Źródło: Dane statystyczne Powiatowego Urzędu Pracy w Dąbrowie Tarnowskiej

W poszczególnych gminach powiatu dąbrowskiego największy napływ do bezrobocia odnotowano wśród bezrobotnych zamieszkujących: miasto i gminę Dąbrowa Tarnowska (**34,9%**) oraz w mieście i gminie Szczucin (**15,5%**) ogółu nowo zarejestrowanych.

Największy odpływ z bezrobocia wystąpił wśród bezrobotnych z terenu gminy miasta i gminy Dąbrowa Tarnowska (**45,9%**), miasta i gminy Szczucin (**19,0%**), najmniejszy zaś w gminie Bolesław (**2,5%**) oraz w gminie Gręboszów (**2,7%**).

## 4.2 PODSUMOWANIE

Charakterystyka dąbrowskiego rynku pracy w miesiącu listopadzie 2012 roku:

- ◆ **W okresie sprawozdawczym liczba bezrobotnych wynosiła 4538 i wzrosła względem miesiąca poprzedniego o 80 osób (w miesiącu poprzednim – 4458 osób).** W porównaniu do listopada 2011 r. bezrobocie spadło o 56 osób (spadek o 1,2%).
- ◆ **Wysoki udział kobiet wśród zarejestrowanych bezrobotnych** – w listopadzie 2012 roku stanowiły one **50,9%**.
- ◆ **Wysoki udział mieszkańców wsi** – w listopadzie 2012 roku stanowili **74,7%** (3389 osób).
- ◆ **Wysoki udział bezrobotnych o niskim poziomie wykształcenia** – **57,0%** to osoby z wykształceniem zasadniczym zawodowym, gimnazjalnym lub poniżej (2587 osób).
- ◆ **Wysoki odsetek ogółu bezrobotnych, którzy nie posiadają prawa do zasiłku** (85,2% według stanu na koniec listopada 2012 roku).
- ◆ **Duży odsetek osób bezrobotnych poprzednio pracujących** (76,3% według stanu na koniec listopada 2012 roku). W grupie tej relatywnie wysoki odsetek - 60,3% ogółu bezrobotnych - stanowią osoby o krótkim, nie przekraczającym 5 lat stażu pracy.
- ◆ W listopadzie br. w Powiatowym Urzędzie Pracy zarejestrowanych było **1405 bezrobotnych do 25 roku życia, 560 bezrobotnych powyżej 50 roku życia oraz 2806 długotrwale bezrobotnych**. Osoby te określone w ustawie o promocji zatrudnienia i instytucjach rynku pracy jako „będące w szczególnej sytuacji na rynku pracy”, stanowiły odpowiednio 31,0 %, 12,3 % oraz 61,8% w stosunku do bezrobotnych ogółem.
- ◆ Największy udział w **grupie nowo zarejestrowanych** w miesiącu listopadzie br. miały osoby rejestrujący się po raz kolejny, stanowiły one 84,9%. Rejestrujący się w listopadzie to w przeważającej większości osoby zamieszkałe na wsi (75,0%) oraz osoby poprzednio pracujące (76,6% nowo zarejestrowanych).
- ◆ Analizując **dynamikę bezrobocia** w poszczególnych grupach w ciągu ostatniego roku zauważa się , że największy przyrost poziom bezrobocia odnotowano wśród :
  - osób starszych tj. w przedziale wiekowym powyżej 50 roku życia,
  - osób legitymujących się wykształceniem wyższym,
  - wśród osób, których staż pracy wynosi powyżej 30 lat.

- ◆ W końcu miesiąca **82,5%** zarejestrowanych osób bezrobotnych realizowało **Indywidualny Plan Działania**. IPD to osobisty program poszukiwania pracy, polega na ustaleniu z pozostającym bez pracy szeregu działań dostosowanych do jego sytuacji osobistej i lokalnego rynku pracy.
  
- ◆ **Mniejsza niż przed miesiącem była liczba oferowanych przez zakłady miejsc pracy i miejsc aktywizacji zawodowej**. W listopadzie 2012 do urzędu wpłynęło **58 ofert**, tj. o 39 mniej niż w miesiącu poprzednim. Biorąc pod uwagę łączną liczbę propozycji miejsc pracy jakie w omawianym miesiącu zostały zgłoszone do urzędu, 46,6% stanowiły miejsca pracy subsydiowanej, wśród których 48,1% dotyczyło staży.