



# **INFORMACJA O SYTUACJI NA LOKALNYM RYNKU PRACY W POWIECIE DĄBROWA TARNOWSKA**

Według stanu na dzień 31 października 2012

**DĄBROWA TARNOWSKA, LISTOPAD 2012.**

# INFORMACJA O SYTUACJI NA RYNKU PRACY

W POWIECIE DĄBROWA TARNOWSKA

według stanu na dzień 31 października 2012 r.

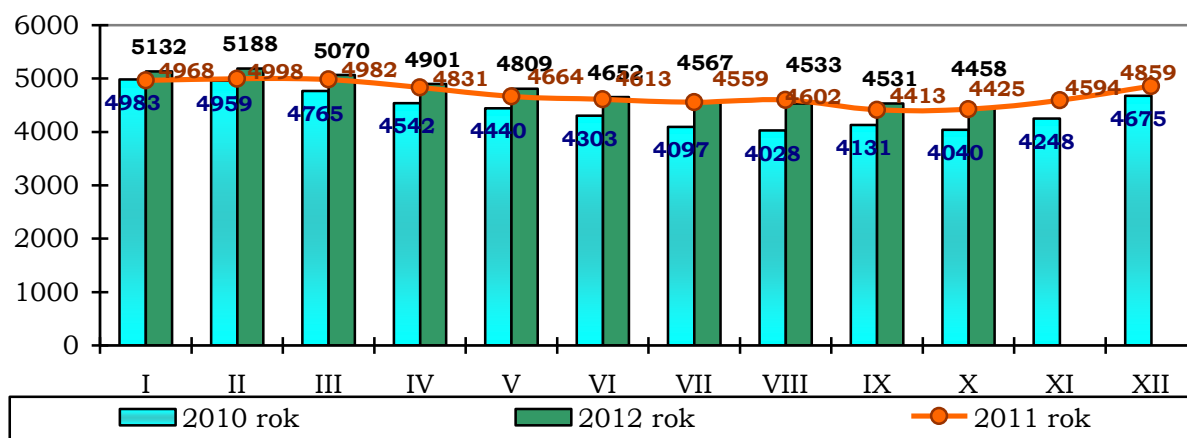
## 1. POZIOM BEZROBOCIA

Według stanu na dzień 31 października 2012 w PUP w Dąbrowie Tarnowskiej zarejestrowanych było **4458** osób bezrobotnych, w tym **3846** tj. 86,3 % ogółu to osoby bez prawa do zasiłku, a **612** (13,7 % ogółu) – z prawem do zasiłku.

Zdecydowaną większość zarejestrowanych stanowią osoby, które pracowały przed uzyskaniem statusu bezrobotnego, bo **3371** czyli 75,6% ogółu bezrobotnych.

Natomiast osób, które dotychczas nie pracowały było **1087** tj. 24,4 % bezrobotnych.

W ewidencji bezrobotnych pozostawało 207 (4,6%) osób zwolnionych z przyczyn dotyczących zakładu pracy.



Źródło: Dane statystyczne Powiatowego Urzędu Pracy w Dąbrowie Tarnowskiej

W porównaniu do września 2012 r. liczba bezrobotnych **spadła o 73 osoby**.

Liczba bezrobotnych z prawem do zasiłku **wzrosła o 11 osób**.

W omawianym okresie Powiatowy Urząd Pracy w Dąbrowie Tarnowskiej zarejestrował **443** osoby – **9,9%** do ogółu bezrobotnych. Największy udział w grupie nowo zarejestrowanych miały osoby rejestrujące się po raz kolejny, stanowiły one **80,4%**. (356 osób). Osoby rejestrujące się po raz pierwszy stanowiły **19,6%** (87 osób) ogółu nowo zarejestrowanych. Rejestrujący się w październiku 2012 r. to w przeważającej większości osoby zamieszkałe na wsi (330 osób, tj. 74,5% ogółu nowo zarejestrowanych) oraz osoby poprzednio pracujące (324 osoby, tj. 73,1 % ogółu nowo zarejestrowanych).

W miesiącu października rynek pracy na terenie powiatu dąbrowskiego charakteryzował się:

- wysokim udziałem kobiet wśród zarejestrowanych bezrobotnych – w październiku 2012 roku stanowiły one **51,6%** (2300 osób);
- wysokim udziale mieszkańców wsi – w październiku 2012 roku stanowili **74,1%** (3303 osoby);
- wysokim udziale bezrobotnych o niskim poziomie wykształcenia – **56,6%** to osoby z wykształceniem zasadniczym zawodowym, gimnazjalnym lub poniżej (na koniec października 2523 zarejestrowane osoby);
- wysokim udziale osób długotrwale bezrobotnych – ta grupa bezrobotnych – 2742 osób – stanowili **61,5%** ogółu zarejestrowanych na koniec października 2012 r. W porównaniu ze stanem z ubiegłego miesiąca liczba ta spadła o 7 osób.

### Ocena zmian w poziomie bezrobocia (według wybranych kategorii)

Wyszczególnienie	Liczba bezrobotnych wg stanu na dzień 31.10.2011r.	Liczba bezrobotnych wg stanu na dzień 30.09.2012r.	Liczba bezrobotnych wg stanu na dzień 31.10.2012r.	Wzrost/spadek w porównaniu do października 2011r.	Wzrost/spadek w porównaniu do września 2012r.	Dynamika wrzesień 2012 rok =100%
Bezrobotni ogółem	4425	4531	4458	33	-73	98,4
kobiety	2409	2341	2300	-109	-41	98,2
mężczyźni	2016	2190	2158	142	-32	98,5
Poprzednio pracujący	3173	3351	3371	198	20	100,6
Dotychczas niepracujący	1252	1180	1087	-165	-93	92,1
Zamieszkali na wsi	3253	3339	3303	50	-36	98,9
Z prawem do zasiłku	569	601	612	43	11	101,8
Bez prawa do zasiłku	3856	3930	3846	-10	-84	97,9
Zwolnieni z przyczyn zakładu pracy	178	207	207	29	0	100,0
Osoby w okresie do 12 miesięcy od dnia ukończenia nauki	427	371	339	-88	-32	91,4
Do 25 roku życia	1527	1496	1406	-121	-90	94,0

Źródło: Dane statystyczne Powiatowego Urzędu Pracy w Dąbrowie Tarnowskiej

Analizując sytuacje na lokalnym rynku pracy w powiecie dąbrowskim w porównaniu do zeszłego roku odnotowano wzrost ogólnej liczby bezrobotnych o 33 osoby (wzrost o 0,7%). Natomiast w odniesieniu do poprzedniego miesiąca nastąpił spadek o 1,6%. Szczegółową dynamikę bezrobocia według wybranych kategorii osób bezrobotnych przedstawia powyższa tabela.

Nowe zasady sprawozdawczości pozwalają na statystyczne monitorowanie wyodrębnionej kategorii bezrobotnych „**Osoby w szczególnej sytuacji na rynku pracy**” ( art. 49 ustawy o promocji zatrudnienia i instytucjach rynku pracy z dnia 20 kwietnia 2004r. /Dz. U. Nr 69, poz. 415 z 2008r. z późn. zm./) w stosunku, do których przede wszystkim mogą być stosowane działania aktywizujące, określone ustawą o promocji zatrudnienia i instytucjach rynku pracy .

Należą do nich osoby:

- do 25 roku życia – **31,5%** ogółu bezrobotnych (1406 osób zarejestrowanych na koniec października 2012 r.);
- długotrwale bezrobotne<sup>1</sup> – **61,5%** ogółu bezrobotnych (2742 osoby);
- kobiety, które nie podjęły zatrudnienia po urodzeniu dziecka – **12,9%** ogółu bezrobotnych (576 kobiet);
- powyżej 50 roku życia – stanowili **12,2%** ogółu bezrobotnych na koniec października 2012 r. (545 osób);
- bez kwalifikacji zawodowych<sup>2</sup> - **30,5%** ogółu bezrobotnych na koniec października 2012 r. (1359 osoby);
- bez doświadczenia zawodowego<sup>3</sup> – **31,0%** ogółu bezrobotnych (1380 osób);
- bez wykształcenia średniego – **56,6%** ogółu bezrobotnych (2523 osoby);
- samotnie wychowujący co najmniej jedno dziecko do 18 roku życia – **4,2%** ogółu bezrobotnych (188 osób);
- które, po odbyciu kary pozbawienia wolności nie podjęły zatrudnienia – **1,5%** (68 osób);
- niepełnosprawni – **1,9%** ogółu na koniec października 2012 r. (86 osób);
- po zakończeniu realizacji kontraktu socjalnego – **0%** ogółu (0 osób).

Najbardziej liczebną grupą wśród „osób w szczególnej sytuacji na rynku pracy” reprezentują długotrwale bezrobotni, którzy stanowią 61,5% ogółu bezrobotnych. Kolejną grupę pod względem liczebności stanowią osoby bezrobotne z niskim poziomem wykształcenia 56,6%. Najmniej liczebna grupa to bezrobotni, którzy po odbyciu kary pozbawienia wolności nie podjęli zatrudnienia (1,5 %) oraz niepełnosprawni (1,9%).

---

<sup>1</sup> **bezrobotnym długotrwale** - oznacza to bezrobotnego pozostającego w rejestrze powiatowego urzędu pracy łącznie przez okres ponad 12 miesięcy w okresie ostatnich 2 lat, z wyłączeniem okresów odbywania stażu i przygotowania zawodowego dorosłych.

<sup>2</sup> **bezrobotnym bez kwalifikacji zawodowych** – oznacza bezrobotnego nie posiadającego kwalifikacji do wykonywania jakiegokolwiek zawodu poświadczonych dyplomem, świadectwem, zaświadczeniem instytucji szkoleniowej lub innym dokumentem uprawniającym do wykonywania zawodu.

<sup>3</sup> **bezrobotnym bez doświadczenia zawodowego** – oznacza to bezrobotnego, który wykonywał zatrudnienie, inną pracę zarobkową lub prowadził działalność gospodarczą przez łączny okres poniżej 6 miesięcy.

**NAPLYW I STRUKTURA BEZROBOCIA W POWIECIE DĄBROWSKIM**

Wyszczególnienie	zarejestrowani w październiku 2012 roku		narastająco od początku 2012 roku		stan na koniec okresu sprawozdawczego			
	ogółem	kobiety	ogółem	kobiety	ogółem	% z ogółu	kobiety	% z ogółu kobiet
zarejestrowano ogółem	443	202	3952	1811	4458	100	2300	100
w tym:								
poprzednio pracujący	324	136	2845	1213	3371	75,6	1674	72,8
zwolnieni z przyczyn zakładu pracy	12	3	160	81	207	4,6	126	5,5
dotychczas nie pracujący	119	66	1107	598	1087	24,4	626	27,2
zarejestrowani po raz pierwszy	87	37	900	441	X	X	X	X
zarejestrowani po raz kolejny	356	165	3052	1370	X	X	X	X
z prawem do zasiłku	76	25	745	277	612	13,7	269	11,7
zamieszkali na wsi	330	148	2892	1291	3303	74,1	1692	73,6
do 12 miesięcy od ukończenia nauki	89	49	767	413	339	7,6	174	7,6
Osoby w szczególnej sytuacji na rynku pracy (z ogółem)								
do 25 roku życia	183	86	1735	832	1406	31,5	692	30,1
długotrwale bezrobotni	221	103	2073	1032	2742	61,5	1545	67,2
kobiety, które nie podjęły zatrudnienia po urodzeniu dziecka	X	37	X	254	X	X	576	25,0
powyżej 50 r. życia	41	9	462	176	545	12,2	213	9,3
bez kwalifikacji zawodowych	147	70	1385	636	1359	30,5	622	27,0
bez doświadczenia zawodowego	150	83	1385	750	1380	31,0	797	34,7
bez wykształcenia średniego	217	72	1901	614	2523	56,6	1017	44,2
samotnie wychowujące co najmniej jedno dziecko do 18 roku życia	16	11	126	88	188	4,2	149	6,5
którzy po odbyciu kary pozbawienia wolności nie podjęli zatrudnienia	4	0	55	0	68	1,5	1	0,0
niepełnosprawni	12	5	116	62	86	1,9	47	2,0
po zakończeniu realizacji kontraktu socjalnego	0	0	0	0	0	0,0	0	0,0

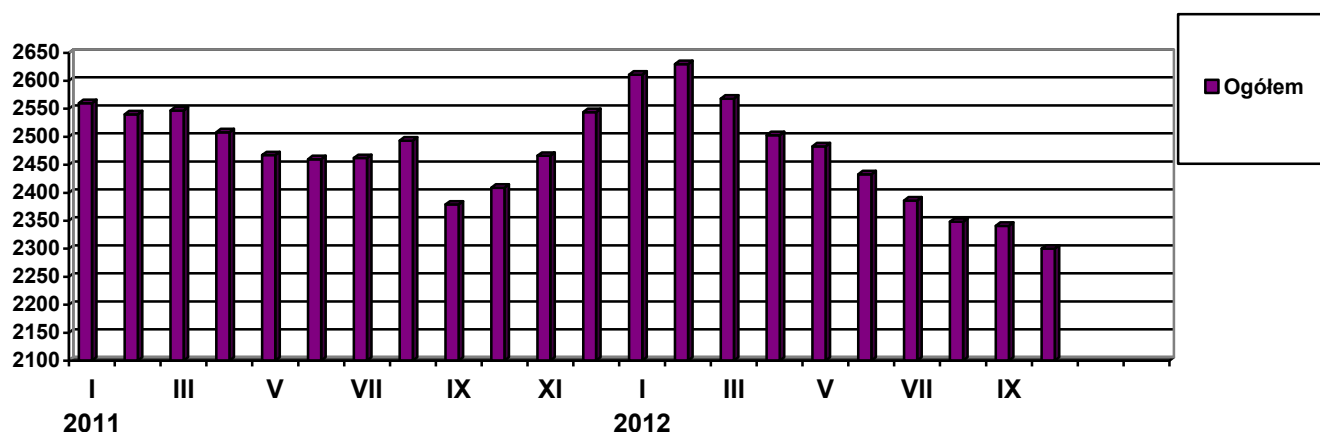
## ODPŁYW Z BEZROBOCIA W POWIECIE DĄBROWSKIM

Wyszczególnienie	wyłączeniu w PAŹDZIERNIKU 2012				narastająco od początku 2012	
	ogółem	% z ogółu	kobiety	% z ogółu kobiet	ogółem	kobiety
wyłączono z ewidencji ogółem	516	100	243	100	4353	2055
w tym:						
podjęcia pracy w m-cu sprawozdawczym	159	30,8	54	22,2	1753	712
niesubsydiowanej	120	23,3	37	15,2	1270	510
subsydiowanej	39	7,6	17	7,0	483	202
z tego: z tego: prac interwencyjnych	6	1,2	4	1,6	141	74
robót publicznych	5	1,0	2	0,8	214	81
podjęcia działalności gospodarczej	10	1,9	5	2,1	72	25
podjęcia pracy w ramach refundacji kosztów zatrudnienia bezrobotnego	16	3,1	4	1,6	53	19
inne	2	0,4	2	0,8	3	3
rozpoczęcia szkolenia	36	7,0	14	5,8	223	56
rozpoczęcia stażu	97	18,8	63	25,9	672	474
rozpoczęcia przygotowania zawodowego dorosłych	0	0,0	0	0,0	0	0
rozpoczęcia pracy społecznie użytecznej	0	0,0	0	0,0	9	9
rozpocz. realizacji indywidualnego programu zatrudnienia socjalnego lub podpisania kontraktu socjalnego	0	0,0	0	0,0	0	0
odmowy bez uzasadnionej przyczyny przyjęcia propozycji odpowiedniej pracy lub innej formy pomocy	7	1,4	1	0,4	21	7
niepotwierdzenia gotowości do podjęcia pracy	93	18,0	34	14,0	905	354
dobrowolnej rezygnacji ze statusu bezrobotnego	43	8,3	20	8,2	454	245
podjęcia nauki	60	11,6	41	16,9	69	49
ukończenia 60/65 lat	0	0,0	0	0,0	6	4
nabycia praw emeryt. lub rentowych	2	0,4	2	0,8	21	11
nabycia praw do świadczenia przedemerytalnego	4	0,8	3	1,2	18	7
innych	15	2,9	11	4,5	202	127
Według wybranych kategorii bezrobotnych:						
do 25 roku życia	255	49,4	129	53,1	1788	912
powyżej 50 roku życia	41	7,9	17	7,0	517	176
długotrwale bezrobotne	228	44,2	112	46,1	2339	1220

## 2. STRUKTURA BEZROBOTNYCH (wybrane kategorie)

### 1. Kobiety

Według stanu na dzień 31 października 2012 r. w PUP zarejestrowanych było 2300 kobiet, co stanowi **51,6%** ogółu bezrobotnych.



Liczba bezrobotnych **kobiet spadła o 41 osób** w porównaniu do poprzedniego miesiąca. W październiku 2012 r. zarejestrowano **202** kobiety, co stanowi **45,6%** ogółu nowo zarejestrowanych, a wyłączono z ewidencji **243** kobiety, co stanowi **47,1 %** ogółu wyłączonych. Liczba kobiet bez prawa do zasiłku **2031** tj. **45,6%** ogółu bezrobotnych.

#### Wybrane kategorie osób bezrobotnych (wg stanu na dzień 31 października 2012 r.)

Kategorie bezrobotnych	liczba (w osobach)	w tym kobiety (w osobach)	w odsetkach do ogółu w poszczególnych kategoriach
Bezrobotni ogółem	4458	2300	51,6
Dotychczas niepracujący	1087	626	57,6
Długotrwale bezrobotni	2742	1545	56,3
Którzy ukończyli szkołę wyższą, do 27 roku życia	55	38	69,1
Bez doświadczenia zawodowego	1380	797	57,8

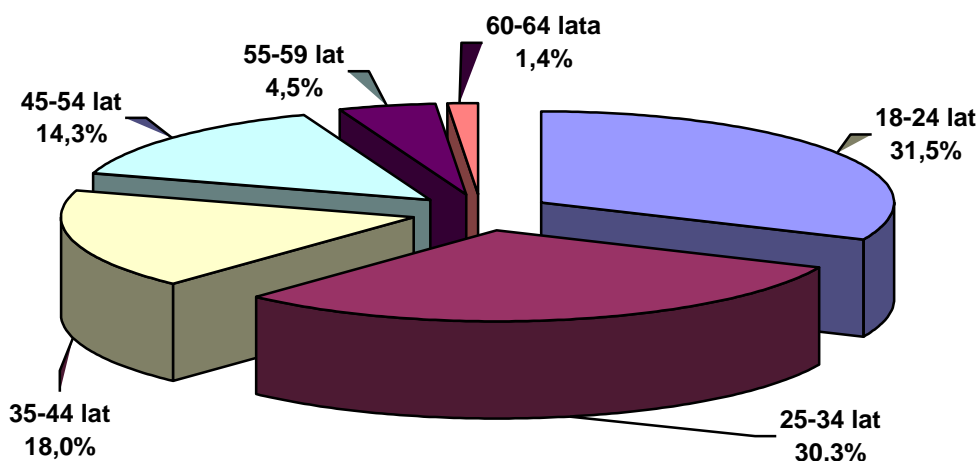
Źródło: Dane statystyczne Powiatowego Urzędu Pracy w Dąbrowie Tarnowskiej

W końcu października w urzędzie pracy zarejestrowanych było 2300 kobiet. To o 109 osób (o 4,5 %) mniej niż przed rokiem. Tymczasem bezrobotnych mężczyzn było 2158 – o 142 osoby (o 7,0 %) więcej niż przed rokiem.

Generalnie kobiety napotykają na większe trudności na rynku pracy. Przyczyn jest kilka. Jednym z głównych powodów osłabiających szanse na zatrudnienie kobiet jest tradycyjne podejście do podziału pracy i obowiązków rodzinnych, które sprawiają, że w opinii pracodawców kobiety są często mniej dyspozycyjne niż mężczyźni. Korzystają one bowiem częściej ze zwolnień lekarskich w związku z macierzyństwem i opieką nad dziećmi lub bliskimi im osobami starszymi. Kobiетom trudniej znaleźć i utrzymać pracę, bo zwykle mają wykształcenie niskie lub nieodpowiednie do wymagań pracodawców.

## 2. Informacje dodatkowe dotyczące struktury bezrobocia w miesiącu październiku 2012 r.

### BEZROBOTNI WEDŁUG WIEKU (stan w końcu października 2012 r.)



Źródło: Dane statystyczne Powiatowego Urzędu Pracy w Dąbrowie Tarnowskiej

Wiek jest jednym z czynników decydujących o sytuacji na rynku pracy. Rozkład bezrobotnych według wieku odzwierciedla populację osób bezrobotnych na terenie powiatu dąbrowskiego. Blisko połowę zbiorowości stanowią osoby młode tj. między 18 a 35 rokiem życia (61,8% na koniec października 2012 r.). Zdecydowanie najmniej liczną grupę stanowili bezrobotni w wieku przedemerytalnym, czyli mieszczący się w przedziale lat 55 i więcej ( 5,9% na koniec października 2012 r.).

### Struktura bezrobocia w powiecie dąbrowskim według wieku

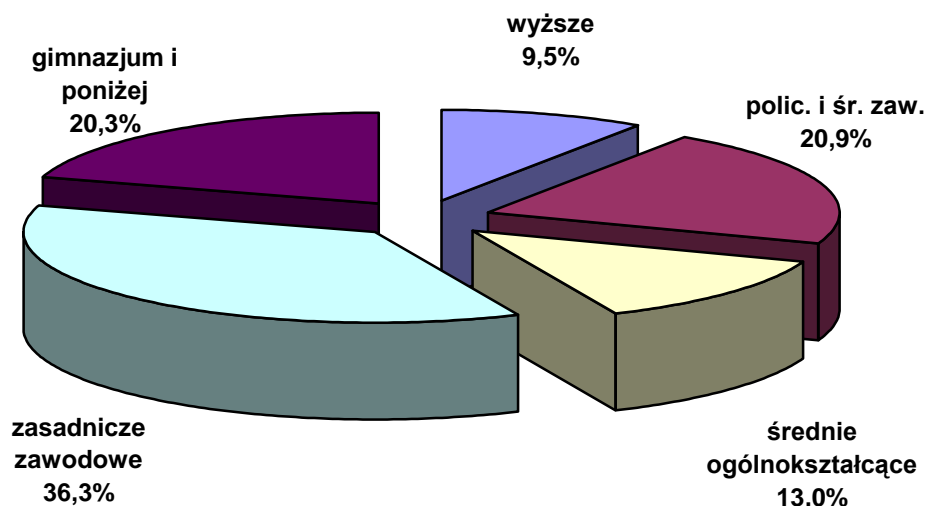
Wyszczególnienie	Październik 2011		Październik 2012		Dynamika październik 2011=100%
	liczba	%	liczba	%	
18- 24 lat	1527	34,5%	1406	31,5%	92,1%
25-34 lat	1325	29,9%	1352	30,3%	102,0%
35-44 lat	757	17,1%	802	18,0%	105,9%
45-54 lat	596	13,5%	636	14,3%	106,7%
55-59 lat	177	4,0%	199	4,5%	112,4%
60-64 lat	43	1,0%	63	1,4%	146,5%
<b>Ogółem</b>	<b>4425</b>	<b>100,0%</b>	<b>4458</b>	<b>100,0%</b>	<b>100,7%</b>

Źródło: Dane statystyczne Powiatowego Urzędu Pracy w Dąbrowie Tarnowskiej

Analizując dynamikę bezrobocia według wieku w ciągu ostatniego roku zauważa się, że największy wzrost poziomu bezrobocia odnotowano w przedziale wiekowym - powyżej 60 roku życia (wzrost o 46,5%) oraz w przedziale pomiędzy 55 – 59 rokiem życia (wzrost o 12,4%). Spadek liczby zarejestrowanych osób bezrobotnych nastąpił wśród osób młodych w przedziale wiekowym pomiędzy 18 – 24 rokiem życia (spadek o 7,9%).



**BEZROBOTNI WEDŁUG WYKSZTAŁCENIA**  
(stan w końcu października 2012 r.)



Źródło: Dane statystyczne Powiatowego Urzędu Pracy w Dąbrowie Tarnowskiej

Analizując poziom bezrobocia pod względem wykształcenia, należy stwierdzić, iż na koniec października 2012 r. najczęściej 36,3% osób legitymowało się wykształceniem zasadniczym zawodowym. Następną w kolejności grupę stanowiły osoby bezrobotne z wykształceniem policealnym i średnim zawodowym (20,9%) oraz gimnazjalnym i poniżej (20,3%). Wykształcenie średnie ogólnokształcące posiadało 13,0% ogółu tej populacji. Najmniejszą grupę w tej kategorii osób według wykształcenia stanowili bezrobotni posiadający wykształcenie wyższe 9,5%.

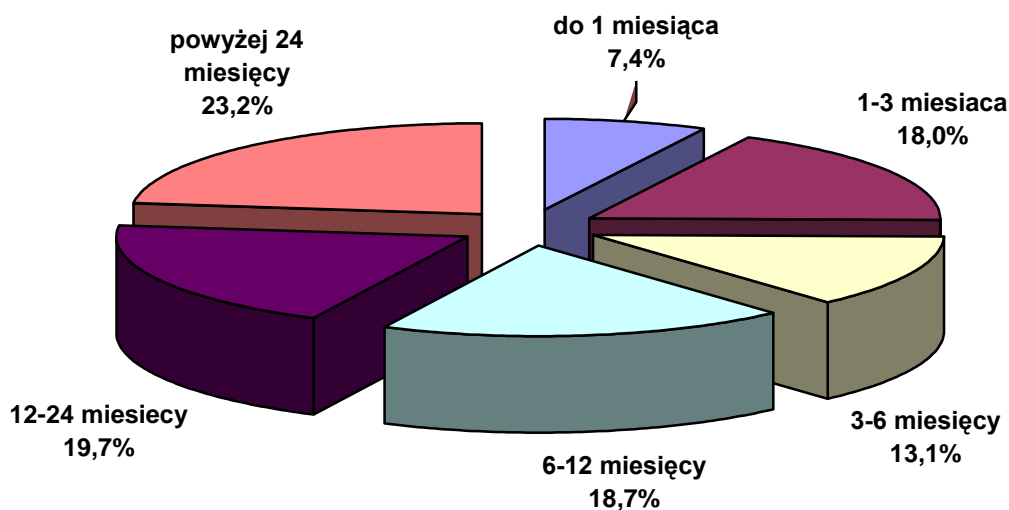
**Struktura bezrobocia w powiecie dąbrowskim według wykształcenia**

Wyszczególnienie	Październik 2011		Październik 2012		Dynamika październik 2011=100%
	liczba	%	liczba	%	
wyższe	394	8,9%	425	9,5%	107,9%
policealne i średnie zawodowe	963	21,8%	932	20,9%	96,8%
średnie ogólnokształcące	641	14,5%	578	13,0%	90,2%
zasadnicze zawodowe	1568	35,4%	1619	36,3%	103,3%
gimnazjum i poniżej	859	19,4%	904	20,3%	105,2%
<b>Ogółem</b>	<b>4425</b>	<b>100,0%</b>	<b>4458</b>	<b>100,0%</b>	<b>100,7%</b>

Źródło: Dane statystyczne Powiatowego Urzędu Pracy w Dąbrowie Tarnowskiej

Śledząc dynamikę według poziomu wykształcenia w ciągu ostatniego roku największy wzrost odnotowano w grupie osób z wykształceniem wyższym, gdzie liczby z 394 zarejestrowanych bezrobotnych w październiku 2011 r. zwiększyła się do 425 osób w miesiącu październiku 2012 r. (wzrost o 7,9%). Spadki zaś odnotowano wśród osób legitymujących się policealnym i średnim poziomem wykształcenia (spadek o 3,2%) oraz wykształceniem średnim ogólnokształcącym (spadek o 9,8%).

**BEZROBOTNI WEDŁUG CZASU POZOSTAWANIA BEZ PRACY**  
(stan w końcu października 2012 r.)



Źródło: Dane statystyczne Powiatowego Urzędu Pracy w Dąbrowie Tarnowskiej

Na koniec października 2012 r. w powiecie dąbrowskim 1910 osób bezrobotnych oczekiwało na pracę ponad 12 miesięcy, co stanowiło 42,9% ogółu bezrobotnych. Struktura bezrobotnych według czasu oczekiwania na pracę w miesiącu lipcu w latach 2011 – 2012 przedstawia się następująco:

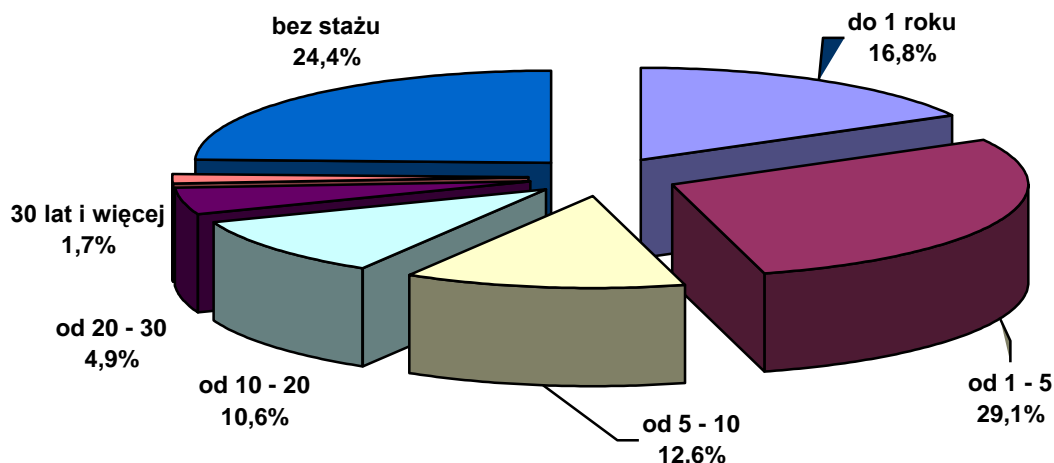
**Struktura bezrobocia w powiecie dąbrowskim według czasu oczekiwania na pracę**

Wyszczególnienie	Październik 2011		Październik 2012		Dynamika październik 2011=100%
	liczba	%	liczba	%	%
do 1 miesiąca	328	7,4%	330	7,4%	100,6%
od 1 do 3 miesięcy	736	16,6%	801	18,0%	108,8%
od 3 do 6 miesięcy	544	12,3%	582	13,1%	107,0%
od 6 do 12 miesięcy	944	21,3%	835	18,7%	88,5%
od 12 do 24 miesięcy	874	19,8%	877	19,7%	100,3%
powyżej 24 miesiące	999	22,6%	1033	23,2%	103,4%
<b>Ogółem</b>	<b>4425</b>	100,0%	<b>4458</b>	100,0%	<b>100,7%</b>

Źródło: Dane statystyczne Powiatowego Urzędu Pracy w Dąbrowie Tarnowskiej

Śledząc dynamikę w ciągu ostatniego roku według czasu oczekiwania na pracę największy wzrost odnotowano wśród osób bezrobotnych, których czas oczekiwania wynosił od 1 do 3 miesięcy (wzrost o 8,8% w stosunku do poprzedniego roku) oraz wśród osób pozostających bez pracy od 3 do 6 miesięcy (wzrost o 7,0%). Spadek zaś odnotowano w przedziale od 6 do 12 miesięcy oczekiwania na pracę (spadek o 11,5%).

**BEZROBOTNI WEDŁUG STAŻU PRACY**  
(stan w końcu października 2012 r.)



Źródło: Dane statystyczne Powiatowego Urzędu Pracy w Dąbrowie Tarnowskiej

Analizę struktury bezrobocia rejestrowanego pod względem stażu pracy, zauważa się, że najwięcej osób bezrobotnych posiada staż pracy 1-5 lat – 29,1% (tj. 1297 osób). Drugą o do wielkości grupę stanowili bezrobotni ze stażem pracy od 1 roku – 16,8% (tj. 750 osób). Trzecią grupę stanowią osoby ze stażem pracy od 5-10 lat- 12,6% (tj. 561 osób). Najmniej liczebną grupę stanowią bezrobotni ze stażem pracy 30 lat i więcej – 1,7% (tj. 74 osoby). Bezrobotni pozostający w ewidencji PUP w Dąbrowie Tarnowskiej bez stażu pracy stanowili 24,4% (tj. 1087 osób).

**Struktura bezrobocia w powiecie dąbrowskim według stażu pracy**

Wyszczególnienie	Październik 2011		Październik 2012		Dynamika październik 2011=100%
	liczba	%	liczba	%	%
do 1 roku	742	16,8%	750	16,8%	101,1%
1 - 5	1212	27,4%	1297	29,1%	107,0%
5 - 10	520	11,8%	561	12,6%	107,9%
10 - 20	460	10,4%	471	10,6%	102,4%
20 - 30	204	4,6%	218	4,9%	106,9%
30 lat i więcej	35	0,8%	74	1,7%	211,4%
bez stażu	1252	28,3%	1087	24,4%	86,8%
<b>Ogółem</b>	<b>4425</b>	<b>100,0%</b>	<b>4458</b>	<b>100,0%</b>	<b>100,7%</b>

Źródło: Dane statystyczne Powiatowego Pracy w Dąbrowie Tarnowskiej

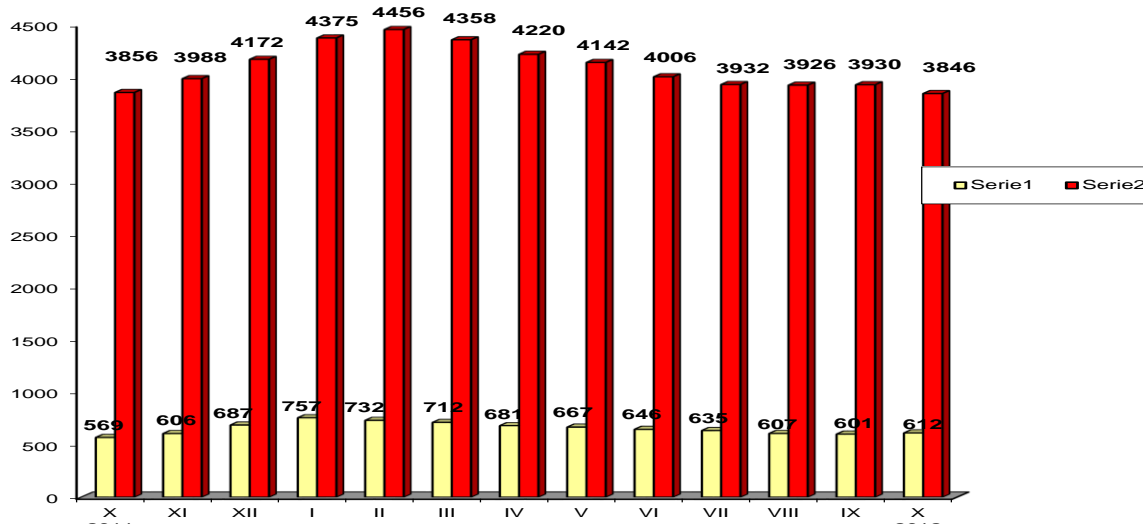
Śledząc dynamikę według kategorii stażu pracy w ciągu ostatniego roku największy wzrost miał miejsce w grupie osób bezrobotnych ze stażem pracy 30 lat i więcej (wzrost o 111,4%), gdzie z liczby 35 osób zarejestrowanych w październiku 2011 wzrosła do 74 osób w październiku 2012 r. Spadek zaś odnotowano wśród osób bezrobotnych nie posiadających stażu pracy (spadek 13,2%).

### 3. Bezrobotni, którzy ukończyli szkołę w okresie do 12 miesięcy od dnia rozpoczęcia nauki

Na koniec października 2012 roku wśród zarejestrowanych bezrobotnych **339** osób ukończyło szkołę w okresie do 12 miesięcy od dnia ukończenia nauki / **7,6%** ogółu bezrobotnych/ w tym **174** kobiety.

Wyszczególnienie	zarejestrowani w październiku 2012 roku		Narastająco od początku 2012 roku		Stan na koniec okresu sprawozdawczego		
	ogółem	kobiety	ogółem	kobiety	ogółem	kobiety	
osoby w okresie do 12 miesięcy od dnia ukończenia nauki	<b>89</b>	<b>49</b>	<b>767</b>	<b>413</b>	<b>339</b>	<b>174</b>	
z tego:	wyższe	18	14	138	92	66	47
	średnie zaw.	14	4	172	68	74	31
	LO	30	22	279	187	75	52
	zas.zawod.	27	9	177	66	123	44
	gimn.i pon.	0	0	1	0	1	0

### Bezrobotni z prawem i bez prawa do zasiłku



Źródło: Dane statystyczne Powiatowego Urzędu Pracy w Dąbrowie Tarnowskiej

#### 4. Bezrobotni według rodzaju działalności ostatniego miejsca pracy oraz oferty pracy.

Na dzień 31 października 2012 r. wśród osób, które pracowały przed zarejestrowaniem się w PUP w Dąbrowie Tarnowskiej – **2606** osób pracowało w sektorze prywatnym, co stanowi 77,3% ogółu pracujących. Natomiast w sektorze publicznym pracowało **765** osób, tj. 22,7% ogółu pracujących.

Duże grupy stanowiły :

- osoby pracujące w handlu hurtowym i detalicznym **876** – 26,0% ogółu pracujących,
- zatrudnieni w przetwórstwie przemysłowym **690** – 20,5%,
- w budownictwie **475** – 14,1%,
- w administracji publicznej i obrona narodowa; obowiązkowe ubezpieczenia społeczne **424** osoby – 12,6%.

Najmniej osób reprezentowało sekcje:

- górnictwo i wydobywanie – 7,
- wytwarzanie i zaopatrzenie w energię elektryczną , gaz, parę wodną i powietrze do układów klimatyzacyjnych – 4,
- działalność związana z obsługą rynku nieruchomości – 10,
- informacja i komunikacja – 16.

#### 5. Zwolnienia z przyczyn dotyczących zakładu pracy

W miesiącu październiku 2012 żaden zakład działający na terenie powiatu dąbrowskiego nie zgłosił zwolnień z przyczyn dotyczących zakładów pracy (zwolnienie grupowe).

#### 6. Osoby niepełnosprawne

Według stanu na 31 października 2012 roku w powiecie dąbrowskim pozostawało zarejestrowanych 86 osób bezrobotnych niepełnosprawnych. Stanowili oni 1,9% ogółu bezrobotnych. Wśród bezrobotnych niepełnosprawnych kobiety stanowią 54,7%.

Ponadto w ewidencji Powiatowego Urzędu Pracy w Dąbrowie Tarnowskiej pozostało 8 osób niepełnosprawnych zarejestrowanych jako poszukujący pracy ( w tym 4 kobiety).

#### 7. Osoby zarejestrowane jako poszukujące pracy

Poza ogólną liczbą bezrobotnych Powiatowy Urząd Pracy obsługuje jeszcze osoby, które są ewidencjonowane jako poszukujące pracy. Na koniec października 2012 roku w PUP w Dąbrowie Tarnowskiej, jako poszukujący pracy zarejestrowane były 34 osoby (w tym kobiet 21).

**Indywidualny Plan Działania** - IPD to osobisty program poszukiwania pracy przygotowany przy współpracy osoby bezrobotnej i poszukującej pracy z pośrednikiem pracy, doradcą zawodowym, specjalistą do spraw szkoleń czy też liderem Klubu Pracy. IPD polega na ustaleniu z pozostającym bez pracy szeregu działań dostosowanych do jego sytuacji osobistej i lokalnego rynku pracy. Efektem podjętych działań jest zatrudnienie osoby, podjęcie przez nią działalności gospodarczej lub innej pracy zarobkowej.

### Kogo obejmuje IPD?

- wszystkie chętne osoby bezrobotne i poszukujące pracy ? **dobrowolnie do 6 miesięcy** od momentu rejestracji,
- wszystkie osoby bezrobotne ? **obowiązkowo po 6 miesiącach** od momentu rejestracji,
- osoby, które nie otrzymały w ciągu 180 dni od daty rejestracji żadnej formy pomocy,
- bezrobotnych zaraz po zakończeniu jednej z form aktywizacji (stażu, szkolenia, przygotowania zawodowego dorosłych).

W Powiatowym Urzędzie Pracy w Dąbrowie Tarnowskiej na koniec października 2012 roku 3967 osób (w tym 2179 kobiet) realizowało **Indywidualny Plan Działania** zwany w skrócie IPD.

A oto jak przedstawiał się szczegółowo wykaz osób objętych Indywidualnym Planem Działania :

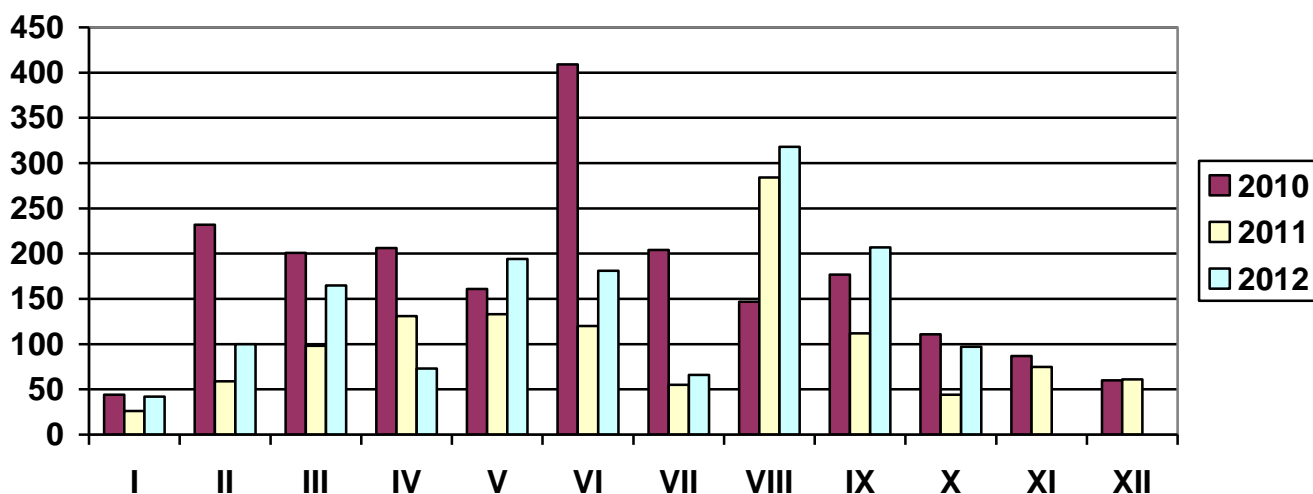
Wyszczególnienie	Razem	Kobiety	Razem	Kobiety
	bezrobotni		poszukujący pracy	
	razem	kobiety	razem	kobiety
Realizujący IPD w końcu miesiąca sprawozdawczego	<b>3967</b>	<b>2179</b>	<b>27</b>	<b>22</b>
dla których przygotowano IPD	111	50	1	0
Przerwali realizację IPD	32	15	1	0
w tym z powodu podjęcia pracy	22	10	1	0
Bezrobotni, którzy zakończyli realizację IPD	19	11	0	0

## OFERTY PRACY

Wyszczególnienie		Zgłoszone w październiku 2012			Narastająco od początku roku 2012				
		razem	z rub. 1 dot. pracy			razem	z rub. 1 dot. pracy		
			subsydiowanej	z sektora publiczn.	sezonowej		subsydiowanej	z sektora publiczn.	sezonowej
Ogółem wolne miejsca pracy i miejsca aktywizacji zawodowej		97	84	27	2	1443	1138	636	95
z ogółem	zatrudnienie lub inna praca zarobkowa	36	23	8	2	732	427	262	95
	miejsca aktywizacji zawodowej	61	61	19	X	711	711	374	X
	w tym								
	staże	61	61	19	X	702	702	365	X
	przygotowanie zawodowe dorosłych	0	0	0	X	0	0	0	X
	prace społecznie użyteczne	0	0	0	X	9	9	9	X
	dla niepełnosprawnych	1	0	0	0	29	5	7	10
	dla osób w okresie do 12 miesięcy od dnia ukończenia nauki	0	0	0	0	1	1	0	0

W październiku 2012 r. pracodawcy zgłosili **97 oferty pracy**, czyli o 110 oferty mniej niż w miesiącu poprzednim. **Zakłady pracy z sektora prywatnego zgłosiły 72,2% wszystkich ofert pracy** (70 ofert). **84 oferty (86,6% ogółu)** dotyczyło **pracy subsydiowanej**. Na koniec października 2012 r. Urząd dysponował 7 ofertami pracy (w poprzednim miesiącu - 14).

## LICZBA OFERT PRACY



Źródło: Dane statystyczne Powiatowego Urzędu Pracy w Dąbrowie Tarnowskiej

### 3. AKTYWNE FORMY PRZECIWDZIAŁANIA BEZROBOCIU

#### 3.1 Szkolenia

Jedną z aktywnych form pomocy bezrobotnym są szkolenia, których celem jest przyuczenie do zawodu, przekwalifikowanie, podwyższenie kwalifikacji zawodowych lub nauka umiejętności poszukiwania i uzyskiwania zatrudnienia. Powiatowy Urząd Pracy dysponuje na ten cel środkami pozyskanymi z Funduszu Pracy oraz Europejskiego Funduszu Społecznego zwanego w skrócie EFS.

W miesiącu październiku 2012 r. PUP w Dąbrowie Tarnowskiej skierował 36 osób bezrobotnych na szkolenie, przekwalifikowanie lub przyuczenie do zawodu.

#### Przekwalifikowania i przyuczania do zawodu ze środków EFS

L.p.	Wyszczególnienie		Ogółem w październiku 2012			Narastająco od 1.01.2012 r.		
			Razem	w tym		Razem	w tym	
				Długo- trwale bezrobotni	do 12 m-cy od dnia ukończenia nauki		Długotrwanie bezrobotni	do 12 m-cy od dnia ukończenia nauki
1.	<b>Osoby bezrobotne skierowane na szkolenia</b>		<b>10</b>	10	1	<b>50</b>	33	2
2.	W tym	Skierowani Indywidualnie	0	0	0	0	0	0
		<b>Osoby, które ukończyły szkolenie</b>	<b>0</b>	0	0	<b>40</b>	23	1
3.	W tym	Skierowani Indywidualnie	0	0	0	0	0	0
		<b>Osoby, zatrudnione po ukończeniu szkol.</b>	<b>0</b>	0	0	<b>6</b>	3	0
4.	W tym	Skierowani Indywidualnie	0	0	0	0	0	0
		<b>Osoby kontynuujące szkolenia wg stanu na na koniec</b>	<b>10</b>	10	1			

Źródło: Dane statystyczne Powiatowego Urzędu Pracy w Dąbrowie Tarnowskiej



Przekwalifikowania i przyuczania do zawodu **ze środków FUNDUSZU PRACY**

L.p.	Wyszczególnienie		Ogółem w październiku 2012			Narastająco od 1.01.2012 r.		
			Razem	w tym		Razem	w tym	
				Długo- trwale bezrobotni	do 12 m-cy od dnia ukończenia nauki		Długotrwanie bezrobotni	do 12 m-cy od dnia ukończenia nauki
1.	<b>Osoby bezrobotne skierowane na szkolenia</b>		<b>26</b>	9	6	<b>173</b>	93	24
2.	W tym	Skierowani Indywidualnie	<b>16</b>	5	5	<b>72</b>	17	21
3.	<b>Osoby, które ukończyły szkolenie</b>		<b>10</b>	1	9	<b>125</b>	70	18
	W tym	Skierowani Indywidualnie	<b>10</b>	1	9	<b>54</b>	13	17
4.	<b>Osoby, zatrudnione po ukończeniu szkol.</b>		<b>8</b>	4	0	<b>56</b>	41	0
	W tym	Skierowani Indywidualnie	<b>1</b>	0	0	<b>7</b>	0	0
5.	<b>Osoby kontynuujące szkolenia wg stanu na na koniec</b>		<b>81</b>	23	5			
	<b>Pracownicy przeszkoleni z refundacji z FP</b>		<b>0</b>	0	0	<b>0</b>	0	0
6.	<b>Poszukujący pracy skierowani na szkolenie</b>		<b>0</b>	-	-	<b>0</b>	-	-

Źródło: Dane statystyczne Powiatowego Urzędu Pracy w Dąbrowie Tarnowskiej

### 3.2 Jednorazowe środki na podjęcie Działalności Gospodarczej

Bezrobotnym podejmującym działalność gospodarczą mogą być przyznane jednorazowe środki Funduszu Pracy oraz Europejskiego Funduszu Społecznego w wysokości nieprzekraczającej 6 – krotność wysokości przeciętnego wynagrodzenia na dzień zawarcia umowy.

W miesiącu październiku 2012 r. Urząd udzielił **10 jednorazowych środków** na podjęcie działalności gospodarczej.

Wyszczególnienie		Ogółem w październiku 2012		Narastająco od 1.01.2012 r.	
		Razem	w tym EFS	Razem	w tym EFS
<b>Osoby, które otrzymały dotacje na rozpoczęcie Działalności Gospodarczej</b>		<b>10</b>	<b>2</b>	<b>72</b>	<b>37</b>
w tym na działalność.	Produkcyjną	3	1	4	2
	Usługową	7	1	53	25
	Handlową	0	0	15	10

Wyszczególnienie			Struktura bezrobotnych, którzy otrzymali jednorazowe środki na podjęcie działalności gospodarczej w 2012 roku											
			I	II	III	IV	V	VI	VII	VIII	IX	X	XI	XII
<b>OGÓŁEM</b>			0	0	7	5	11	15	3	9	12	10	0	0
z tego	wykształcenie	Szkół wyższych	0	0	1	1	0	1	1	2	2	1		
		Szkół policealnych i średnich zawodowych	0	0	3	2	2	4	0	2	4	7		
		LO	0	0	0	1	3	2	0	1	0	1		
		ZSZ	0	0	2	0	4	5	2	3	5	1		
		Gimnazjum i poniżej	0	0	1	1	2	3	0	1	1	0		
	czas pozostawania bez pracy	do 6 miesięcy	0	0	4	1	4	6	2	5	8	4		
		6-12 m-cy	0	0	2	1	2	6	0	1	2	2		
		12-24 m-cy	0	0	0	2	5	3	0	2	1	3		
		pow. 24 m-cy	0	0	1	1	0	0	1	1	1	1		
	wiek	do 25 lat	0	0	1	0	2	3	0	1	2	4		
		25-35 lat	0	0	3	4	5	6	1	4	7	4		
		35-44 lat	0	0	2	0	4	4	1	3	3	2		
		45-49 lat	0	0	1	0	0	1	0	0	0	0		
		powyżej 50 lat	0	0	0	1	0	1	1	1	0	0		

### 3.3 Refundacja kosztów wyposażenia lub doposażenia stanowiska pracy dla skierowanego bezrobotnego

Pracodawcy, który poniósł koszty wyposażenia lub doposażenia utworzonego dla bezrobotnego stanowiska pracy może być przyznana refundacja kosztów wyposażenia lub doposażenia w wysokości nie wyższej niż **6 – krotność wysokości przeciętnego wynagrodzenia na dzień zawarcia umowy.**

W miesiącu październiku 16 osób bezrobotnych zostało zatrudnionych w ramach refundacji kosztów wyposażenia lub doposażenia stanowiska pracy.

Wyszczególnienie		Ogółem w październiku 2012		Narastająco od 1.01.2012 r.	
		Razem	w tym EFS	Razem	w tym EFS
<b>Osoby zatrudnione w ramach refundacji kosztów zatrudnienia bezrobotnego</b>		<b>16</b>	<b>0</b>	<b>53</b>	<b>0</b>
w tym u pracodawcy prowadzącego działalność	Produkcyjną	6	0	15	0
	Usługową	5	0	22	0
	Handlową	5	0	16	0

Wyszczególnienie			Podjęcia zatrudnienia w ramach refundacji kosztów zatrudnienia bezrobotnego											
			I	II	III	IV	V	VI	VI	VIII	IX	X	XI	XII
<b>OGÓLEM</b>			2	1	1	4	14	7	3	2	3	16	0	0
z tego	wykształcenie	Szkół wyższych	0	0	0	0	1	1	0	0	0	0		
		Szkół policealnych i średnich zawodowych	1	0	1	0	5	4	1	2	1	4		
		LO	0	0	0	1	2	0	0	0	0	2		
		ZSZ	1	1	0	3	5	1	2	0	2	7		
		Gimnazjum i poniżej	0	0	0	0	1	1	0	0	0	3		
	czas pozostawania bez pracy	do 6 miesięcy	0	0	1	1	12	6	1	0	2	8		
		6-12 m-cy	1	0	0	1	1	0	1	1	1	1		
		12-24 m-cy	1	0	0	2	1	0	1	1	0	6		
		pow. 24 m-cy	0	1	0	0	0	1	0	0	0	1		
	wiek	do 25 lat	0	1	1	2	0	2	2	0	3	7		
		25-35 lat	0	0	0	1	3	2	1	1	0	2		
		35-44 lat	1	0	0	0	6	3	0	1	0	2		
		45-49 lat	1	0	0	0	2	0	0	0	0	0		
powyżej 50 lat		0	0	0	1	3	0	0	0	0	5			

### 3.4 Prace interwencyjne

**Prace interwencyjne - oznacza to zatrudnienie bezrobotnego przez pracodawcę, które nastąpiło w wyniku umowy zawartej ze starostą i ma na celu aktywizację osób bezrobotnych poprzez dotowanie ich zatrudnienia u pracodawców.**

**Na podstawie zawartej umowy dokonywana jest refundacja części kosztów poniesionych przez Pracodawcę na wynagrodzenia, nagrody i składki na ubezpieczenie społeczne skierowanych bezrobotnych.**

W miesiącu październiku 2012 r. PUP w Dąbrowie Tarnowskiej skierował 6 osób bezrobotnych na utworzone miejsca pracy interwencyjnej.

- według struktury zatrudnionych bezrobotnych

Wyszczególnienie	Utworzone miejsca pracy				Zatrudnieni na utworzonych Miejscach pracy			
	X 2012	w tym EFS	Narastająco od początku roku	w tym EFS	X 2012	w tym EFS	narastająco od 1.01.2012	w tym EFS
Prace interwencyjne	5	0	42	50	6	0	141	50

Wyszczególnienie		Podjęcia zatrudnienia w ramach Prac interwencyjnych w 2012 roku												
		I	II	III	IV	V	VI	VII	VIII	IX	X	XI	XII	
<b>OGÓLEM</b>		2	7	15	29	17	17	18	13	17	6	0	0	
z tego	wykształcenie	Szkół wyższych	1	0	3	5	1	4	2	3	4	1		
		Szkół policealnych i średnich zawodowych	0	2	2	3		3	4	1	4	1		
		LO	0	4	1	2	4	2	4	6	3	0		
		ZSZ	0	1	6	14	5	6	6	2	3	2		
		Gimnazjum i poniżej	1	0	3	5	4	2	2	1	3	2		
	czas pozostawania bez pracy	do 6 miesięcy	1	6	11	13	9	7	12	6	10	4		
		6-12 m-cy	1	0	0	8	3	4	3	2	3	0		
		12-24 m-cy	0	1	4	7	5	5	1	5	4	2		
		pow. 24 m-cy	0	0	0	1	0	1	2	0	0	0		
	wiek	do 25 lat	1	6	4	10	7	5	7	8	7	0		
		25-35 lat	0	1	4	6	1	7	7	5	5	3		
		35-44 lat	0	0	3	4	4	3	4	0	4	1		
		45-49 lat	0	0	1	1	1	1	0	0	0	0		
powyżej 50 lat		1	0	3	8	4	1	0	0	1	2			

### 3.5 Roboty publiczne

**Roboty publiczne** - oznacza to zatrudnienie bezrobotnego w okresie nie dłuższym niż 12 miesięcy, mające na celu reintegrację zawodową i społeczną, w rozumieniu przepisów o zatrudnieniu socjalnym.

W miesiącu październiku 2012 r. PUP w Dąbrowie Tarnowskiej skierował 5 osób bezrobotnych na roboty publiczne.

Wyszczególnienie	Utworzone miejsca pracy				Zatrudnieni na utworzonych miejscach pracy			
	X 2012	w tym EFS	Narastająco od początku roku	w tym EFS	X 2012	w tym EFS	narastająco od 1.01.2012	w tym EFS
Roboty publiczne	5	0	106	0	5	0	214	0

Wyszczególnienie			podjęcie zatrudnienia w ramach Robót publicznych w 2012 roku											
			I	II	III	IV	V	VI	VII	VIII	IX	X	XI	XII
<b>OGÓLEM</b>			2	1	2	1	2	2	42	1	156	5	0	0
z tego	wykształcenie	Szkół wyższych	0	0	0	0	0	0	0	0	8	0		
		Szkół policealnych i średnich zawodowych	0	0	0	0	0	0	2	0	16	0		
		LO	2	0	0	0	0	1	0	0	7	0		
		ZSZ	0	1	0	1	1	1	15	1	61	4		
		Gimnazjum i poniżej	0	0	2	0	1	0	25	0	64	1		
	czas pozostawania bez pracy	do 6 miesięcy	2	1	2	1	2	2	41	1	46	3		
		6-12 m-cy	0	0	0	0	0	0	0	0	71	1		
		12-24 m-cy	0	0	0	0	0	0	1	0	29	0		
	wiek	pow. 24 m-cy	0	0	0	0	0	0	0	0	10	1		
		do 25 lat	2	0	0	0	0	1	0	0	10	0		
		25-35 lat	0	0	0	0	0	1	0	0	23	1		
		35-44 lat	0	0	0	0	0	0	1	1	40	2		
		45-49 lat	0	1	0	0	0	0	0	0	24	0		
		powyżej 50 lat	0	0	2	1	2	0	41	0	59	2		

### 3.6 Staż

**STAŻ** - polega na nabywaniu przez bezrobotnego umiejętności praktycznych do wykonywania pracy poprzez wykonywanie zadań w miejscu pracy bez nawiązania stosunku pracy z pracodawcą.

W miesiącu październiku 2012 r. 97 osób bezrobotnych zostało skierowanych na staż.

Wyszczególnienie	Utworzone miejsca pracy				Zatrudnieni na utworzonych miejscach pracy			
	X 2012	w tym EFS	Narastająco od początku roku	w tym EFS	X 2012	w tym EFS	narastająco od 1.01.2012	w tym EFS
Staż	61	0	702	216	97	0	672	177

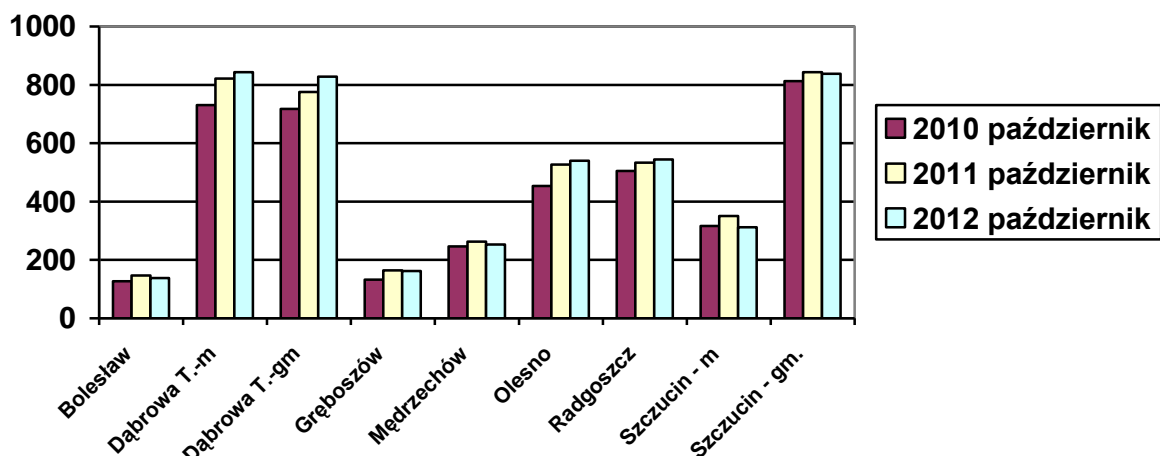
Wyszczególnienie			Struktura bezrobotnych, którzy podjęli Staż w 2012 roku											
			I	II	III	IV	V	VI	VII	VIII	IX	X	XI	XII
<b>OGÓLEM</b>			1	22	70	77	60	57	103	108	77	97	0	0
z tego	wykształcenie	Szkół wyższych	1	4	23	20	7	5	24	17	25	14		
		Szkół policealnych i średnich zawodowych	0	4	18	22	17	7	19	20	16	21		
		LO	0	10	20	16	9	30	43	39	20	28		
		ZSZ	0	4	6	17	16	13	12	19	10	26		
		Gimnazjum i poniżej	0	0	3	2	11	2	5	13	6	8		
	czas pozostawania bez pracy	do 6 miesięcy	1	10	31	26	17	32	35	41	41	58		
		6-12 m-cy	0	3	7	30	17	10	30	22	21	18		
		12-24 m-cy	0	8	18	14	18	9	29	33	11	10		
		pow. 24 m-cy	0	1	14	7	8	6	9	12	4	11		
	wiek	do 25 lat	1	17	47	54	22	41	73	63	55	59		
		25-35 lat	0	5	15	13	7	10	24	23	10	22		
		35-44 lat	0	0	5	6	5	4	5	11	0	6		
		45-49 lat	0	0	2	0	1	0	1	6	0	1		
		powyżej 50 lat	0	0	1	4	25	2	0	5	12	9		

**4.1 POZIOM I STRUKTURA BEZROBOCIA W PODZIALE NA GMINY**  
**STAN na 31 PAŹDZIERNIKA 2012 r.**

Nazwa Gminy	Bezrobotni		Bezrobotni z prawem do zasiłku		Bezrobotni bez prawa do zasiłku		Osoby w okresie do 12 m-cy od dnia ukończenia nauki	
	Ogółem	Kobiety	Ogółem	Kobiety	Ogółem	Kobiety	Ogółem	Kobiety
Bolesław	138	74	11	4	127	70	9	4
Dąbrowa T. m.	843	443	163	76	680	367	53	30
Dąbrowa T. gm.	828	436	115	56	713	380	70	36
Gręboszów	162	83	12	7	150	76	18	9
Mędrzechów	253	131	43	14	210	117	19	10
Olesno	540	286	69	33	471	253	47	23
Radgoszcz	544	271	61	26	483	245	50	26
Szczucin miasto	312	165	43	15	269	150	23	15
Szczucin gm.	838	411	95	38	743	373	50	21
<b>OGÓŁEM</b>	<b>4458</b>	<b>2300</b>	<b>612</b>	<b>269</b>	<b>3846</b>	<b>2031</b>	<b>339</b>	<b>174</b>

Źródło: Dane statystyczne Powiatowego Urzędu Pracy w Dąbrowie Tarnowskiej

**BEZROBOTNI W PODZIALE NA GMINY  
w latach 2010 - 2012**



Źródło: Dane statystyczne Powiatowego Urzędu Pracy w Dąbrowie Tarnowskiej

W ogólnej liczbie zarejestrowanych udział w poszczególnych samorządach jest różny. Według stanu z dnia 31 października 2012 r. najwięcej zarejestrowanych osób bezrobotnych pochodzi z terenów miasta i gminy Dąbrowa Tarnowska – 1671 (37,5%) oraz miasta i gminy Szczucin – 1150 osób (25,8% ogółu bezrobotnych). Najmniej zaś gminy: Bolesław – 138 osób (3,1%) oraz Gręboszów – 162 osoby (3,6% ogółu bezrobotnych).

Wyszczególnienie	październik 2011	październik 2012	Wzrost/spadek w porównaniu do października 2011	Dynamika października 2011=100%
Bolesław	147	138	-9	93,9%
Dąbrowa Tarn. miasto	821	843	22	102,7%
Dąbrowa Tarn. gmina	776	828	52	106,7%
Gręboszów	164	162	-2	98,8%
Mędrzechów	263	253	-10	96,2%
Olesno	527	540	13	102,5%
Radgoszcz	533	544	11	102,1%
Szczucin miasto	351	312	-39	88,9%
Szczucin gmina	843	838	-5	99,4%

Źródło: Dane statystyczne Powiatowego Urzędu Pracy w Dąbrowie Tarnowskiej

Analizując dynamikę bezrobocia w poszczególnych samorządach powiatu dąbrowskiego w stosunku do poprzedniego roku, największy wzrost odnotowano na terenie gminy Dąbrowa Tarnowska (wzrost o 6,7%), miasta Dąbrowa Tarnowska (wzrost o 2,7%). Największy spadek liczby zarejestrowanych bezrobotnych odnotowano na terenie miasta Szczucin (spadek o 11,1%), gminy Bolesław (spadek o 6,1%). Powyższa tabela szczegółowo przedstawia dynamikę liczby zarejestrowanych bezrobotnych w poszczególnych gminach w odniesieniu do poprzedniego roku.



## Wykaz osób bezrobotnych w szczególnej sytuacji na rynku pracy z podziałem na gminy stan na 31 października 2012 roku

Nazw Gminy	do 25 roku życia	długotrwale bezrobotne	kobiety, które nie podjęły zatrudnienia po urodzeniu dziecka	powyżej 50 roku życia	bez kwalifikacji zawodowych	bez doświadczenia zawodowego	bez wykształcenia średniego	samotnie wychowujący co najmniej jedno dziecko do 18 roku życia	którzy po odbyciu kary pozbawienia wolności nie podjęli zatrudnienia	niepełnosprawni	po zakończeniu realizacji kontraktu socjalnego
Bolesław	47	90	17	5	41	57	73	11	0	0	0
Dąbrowa T. m	211	468	95	148	217	232	368	35	4	22	0
Dąbrowa T. gm.	286	507	105	102	259	237	512	27	10	24	0
Gręboszów	70	99	12	23	48	79	74	7	4	4	0
Mędrzechów	76	153	37	20	87	73	147	9	6	1	0
Olesno	182	317	76	54	156	185	288	24	8	9	0
Radgoszcz	196	328	74	50	174	179	346	19	7	4	0
Szczucin miasto	78	213	37	45	80	86	134	14	4	7	0
Szczucin gm.	260	567	123	98	297	252	581	42	25	15	0
<b>OGÓŁEM</b>	<b>1406</b>	<b>2742</b>	<b>576</b>	<b>545</b>	<b>1359</b>	<b>1380</b>	<b>2523</b>	<b>188</b>	<b>68</b>	<b>86</b>	<b>0</b>

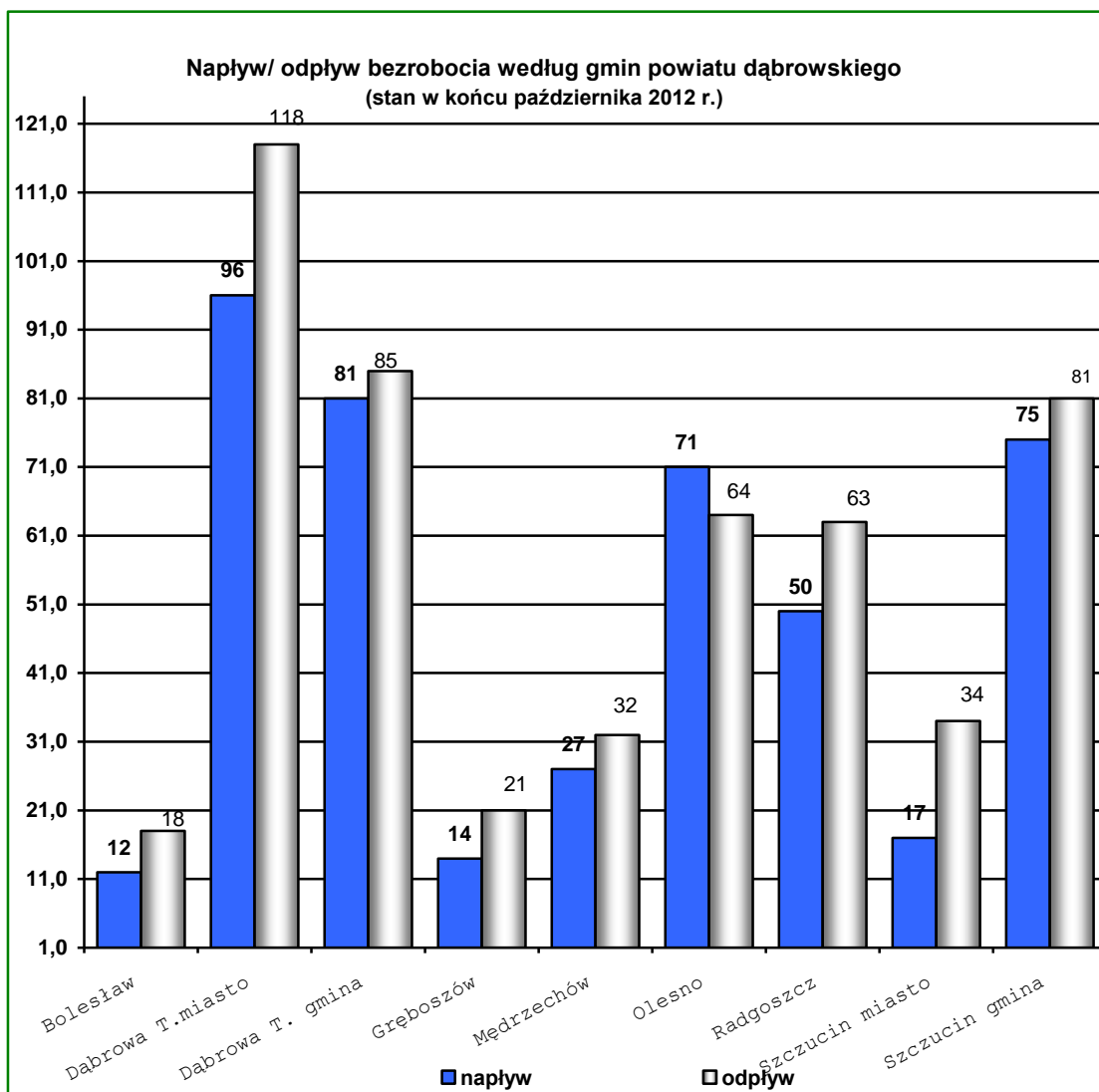
Źródło: Dane statystyczne Powiatowego Urzędu Pracy w Dąbrowie Tarnowskiej

**STRUKTURA BEZROBOCIA W PODZIALE NA GMINY**  
według czasu pozostawania bez pracy, wieku, poziomu wykształcenia i stażu pracy  
stan na 31 października 2012 r.

październik 2012 r. PUP Dąbrowa Tarnowska	18 - 24	25 - 34	35 - 44	45 - 54	55 - 59	60 - 64 lata	wyższe	poli i średnie zawodowe	średnie ogólnoksz tałcące	zasadnic zawodowe	podstawo we i niepełne podstawo we	do 1 roku	1- 5	5-10	10-20	20-30	30 lat i więcej	bez stażu	do 1	1-3	3-6	6-12	12-24	pow. 24
<b>Powiat dąbrowski</b>	<b>1406</b>	<b>1352</b>	<b>802</b>	<b>636</b>	<b>199</b>	<b>63</b>	<b>425</b>	<b>932</b>	<b>578</b>	<b>1619</b>	<b>904</b>	<b>750</b>	<b>1297</b>	<b>561</b>	<b>471</b>	<b>218</b>	<b>74</b>	<b>1087</b>	<b>330</b>	<b>801</b>	<b>582</b>	<b>835</b>	<b>877</b>	<b>1033</b>
<b>Bolesław</b>	47	50	26	13	1	1	14	30	21	51	22	27	44	10	7	4	0	46	8	21	18	26	33	32
<b>Dąbrowa Tarnowska m.</b>	211	279	133	148	55	17	138	198	139	243	125	142	209	111	109	60	33	179	74	159	131	152	154	173
<b>Dąbrowa Tarnowska gm.</b>	286	236	141	114	37	14	42	178	95	326	187	124	253	112	89	43	14	193	59	167	100	158	149	195
<b>Gręboszów</b>	70	42	18	19	11	2	30	37	21	45	29	28	35	11	12	9	0	67	12	34	16	36	35	29
<b>Mędrzechów</b>	76	63	70	39	4	1	13	58	35	84	63	39	78	42	25	4	2	63	17	53	46	43	42	52
<b>Olesno</b>	182	185	84	61	24	4	59	135	58	179	109	114	162	62	54	15	8	125	55	95	77	96	114	103
<b>Radgoszcz</b>	196	173	93	62	16	4	50	97	51	221	125	98	159	66	47	25	3	146	36	106	67	112	100	123
<b>Szczucin miasto</b>	78	94	63	56	14	7	41	77	60	102	32	43	92	37	43	23	4	70	12	43	36	68	76	77
<b>Szczucin gm.</b>	260	230	174	124	37	13	38	122	98	368	212	135	265	110	85	35	10	198	57	123	91	144	174	249

Na terenie działania Powiatowego Urzędu Pracy w Dąbrowie Tarnowskiej występuje duże przestrzenne zróżnicowanie poziomu bezrobocia. Zmiany w poziomie bezrobocia odzwierciedlają dwie zmienne: napływu i odpływu z bezrobocia. **Napływ**, to liczba osób, które rejestrują się w danym miesiącu, a **odpływ** to wyrejestrowania bezrobotnych w związku z podjęciem pracy, nie stawieniem się w terminie wyznaczonym przez Urząd, nabyciem praw emerytalnych lub rentowych itd.

W **październiku 2012 roku** ruch bezrobotnych – „przyływu” i „odpływu” w poszczególnych gminach powiatu dąbrowskiego kształtował się następująco:



Źródło: Dane statystyczne Powiatowego Urzędu Pracy w Dąbrowie Tarnowskiej

W poszczególnych gminach powiatu dąbrowskiego największy napływ do bezrobocia odnotowano wśród bezrobotnych zamieszkujących: miasto i gminę Dąbrowa Tarnowska (**40,0%**) oraz w mieście i gminie Szczucin (**20,8%**) ogółu nowo zarejestrowanych.

Największy odpływ z bezrobocia wystąpił wśród bezrobotnych z terenu gminy miasta i gminy Dąbrowa Tarnowska (**39,3%**), miasta i gminy Szczucin (**22,3%**), najmniejszy zaś w gminie Bolesław (**3,5%**) oraz w gminie Gręboszów (**4,1%**).

## 4.2 PODSUMOWANIE

Charakterystyka dąbrowskiego rynku pracy w miesiącu październiku 2012 roku:

- ◆ **W okresie sprawozdawczym liczba bezrobotnych wynosiła 4458 i spadła względem miesiąca poprzedniego o 73 osoby (w miesiącu poprzednim – 4531 osób).** W porównaniu do października 2011 r. bezrobocie wzrosło o 33 osoby (wzrost o 0,7%).
- ◆ **Wysoki udział kobiet wśród zarejestrowanych bezrobotnych** – w październiku 2012 roku stanowiły one **51,6%**.
- ◆ **Wysoki udział mieszkańców wsi** – w październiku 2012 roku stanowili **74,1%** (3303 osoby).
- ◆ **Wysoki udział bezrobotnych o niskim poziomie wykształcenia** – **56,6%** to osoby z wykształceniem zasadniczym zawodowym, gimnazjalnym lub poniżej (2523 osoby).
- ◆ **Wysoki odsetek ogółu bezrobotnych, którzy nie posiadają prawa do zasiłku** (86,3% według stanu na koniec października 2012 roku).
- ◆ **Duży odsetek osób bezrobotnych poprzednio pracujących** (75,6% według stanu na koniec października 2012 roku). W grupie tej relatywnie wysoki odsetek - 60,7% ogółu bezrobotnych - stanowią osoby o krótkim, nie przekraczającym 5 lat stażu pracy.
- ◆ W październiku br. w Powiatowym Urzędzie Pracy zarejestrowanych było **1406 bezrobotnych do 25 roku życia, 545 bezrobotnych powyżej 50 roku życia oraz 2742 długotrwale bezrobotnych.** Osoby te określone w ustawie o promocji zatrudnienia i instytucjach rynku pracy jako „będące w szczególnej sytuacji na rynku pracy”, stanowiły odpowiednio 31,5 %, 12,2 % oraz 61,5% w stosunku do bezrobotnych ogółem.
- ◆ Największy udział w **grupie nowo zarejestrowanych** w miesiącu październiku br. miały osoby rejestrujący się po raz kolejny, stanowiły one 80,4%. Rejestrujący się w październiku to w przeważającej większości osoby zamieszkałe na wsi (74,5%) oraz osoby poprzednio pracujące (73,1% nowo zarejestrowanych).
- ◆ Analizując **dynamikę bezrobocia** w poszczególnych grupach w ciągu ostatniego roku zauważa się , że największy przyrost poziom bezrobocia odnotowano wśród :
  - osób starszych tj. w przedziale wiekowym powyżej 50 roku życia,

- osób legitymujących się wykształceniem wyższym,
  - wśród osób, których staż pracy wynosi powyżej 30 lat.
- ◆ W końcu miesiąca **89,0%** zarejestrowanych osób bezrobotnych realizowało **Indywidualny Plan Działania**. IPD to osobisty program poszukiwania pracy, polega na ustaleniu z pozostającym bez pracy szeregu działań dostosowanych do jego sytuacji osobistej i lokalnego rynku pracy.
- ◆ **Mniejsza niż przed miesiącem była liczba oferowanych przez zakłady miejsc pracy i miejsc aktywizacji zawodowej**. W październiku 2012 do urzędu wpłynęło **97 ofert**, tj. o 110 mniej niż w miesiącu poprzednim. Biorąc pod uwagę łączną liczbę propozycji miejsc pracy jakie w omawianym miesiącu zostały zgłoszone do urzędu, 86,6% stanowiły miejsca pracy subsydiowanej, wśród których 72,6% dotyczyło staży.