



INFORMACJA O SYTUACJI NA LOKALNYM RYNKU PRACY W POWIECIE DĄBROWA TARNOWSKA

Według stanu na dzień 30 września 2012

DĄBROWA TARNOWSKA, PAŹDZIERNIK 2012.

INFORMACJA O SYTUACJI NA RYNKU PRACY

W POWIECIE DĄBROWA TARNOWSKA

według stanu na dzień 30 września 2012 r.

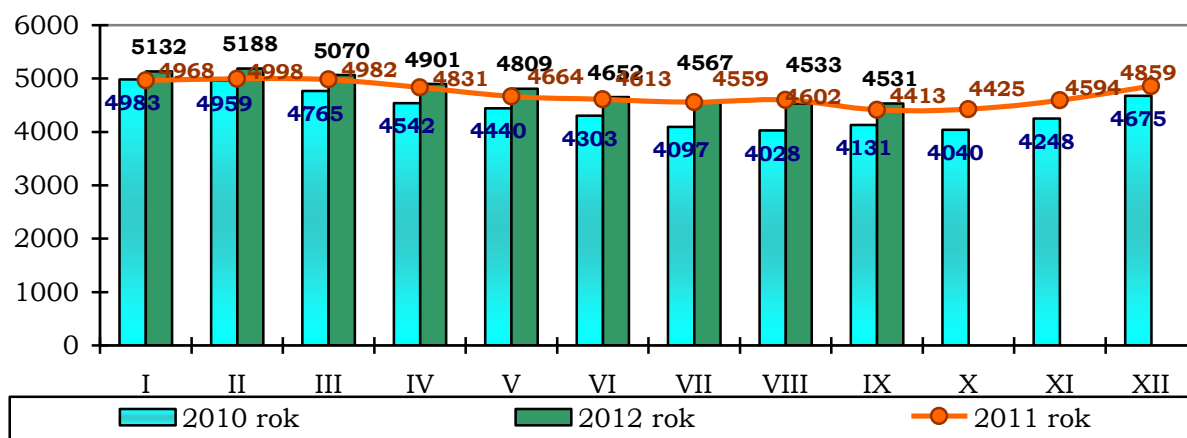
1. POZIOM BEZROBOCIA

Według stanu na dzień 30 września 2012 w PUP w Dąbrowie Tarnowskiej zarejestrowanych było **4531** osób bezrobotnych, w tym **3930** tj. 86,7 % ogółu to osoby bez prawa do zasiłku, a **601** (13,3 % ogółu) – z prawem do zasiłku.

Zdecydowaną większość zarejestrowanych stanowią osoby, które pracowały przed uzyskaniem statusu bezrobotnego, bo **3351** czyli 74,0% ogółu bezrobotnych.

Natomiast osób, które dotychczas nie pracowały było **1180** tj. 26,0 % bezrobotnych.

W ewidencji bezrobotnych pozostawało 207 (4,6%) osób zwolnionych z przyczyn dotyczących zakładu pracy.



Źródło: Dane statystyczne Powiatowego Urzędu Pracy w Dąbrowie Tarnowskiej

W porównaniu do sierpnia 2012 r. liczba bezrobotnych **spadła o 2 osoby**.

Liczba bezrobotnych z prawem do zasiłku **spadła o 6 osób**.

W omawianym okresie Powiatowy Urząd Pracy w Dąbrowie Tarnowskiej zarejestrował **605** osób – **13,4%** do ogółu bezrobotnych. Największy udział w grupie nowo zarejestrowanych miały osoby rejestrujące się po raz kolejny, stanowiły one **66,8%** (404 osoby). Osoby rejestrujące się po raz pierwszy stanowiły **33,2%** (201 osób) ogółu nowo zarejestrowanych. Rejestrujący się we wrześniu 2012 r. to w przeważającej większości osoby zamieszkałe na wsi (445 osób, tj. 73,6% ogółu nowo zarejestrowanych) oraz osoby poprzednio pracujące (426 osób, tj. 70,4 % ogółu nowo zarejestrowanych).

W miesiącu wrześniu rynek pracy na terenie powiatu dąbrowskiego charakteryzował się:

- wysokim udziałem kobiet wśród zarejestrowanych bezrobotnych – we wrześniu 2012 roku stanowiły one **51,7%** (2341 osób);
- wysokim udziale mieszkańców wsi – we wrześniu 2012 roku stanowili **73,7%** (3339 osób);
- wysokim udziale bezrobotnych o niskim poziomie wykształcenia – **55,7%** to osoby z wykształceniem zasadniczym zawodowym, gimnazjalnym lub poniżej (na koniec września 2524 zarejestrowane osoby);
- wysokim udziale osób długotrwale bezrobotnych – ta grupa bezrobotnych – 2749 osób – stanowili **60,7%** ogółu zarejestrowanych na koniec września 2012 r. W porównaniu ze stanem z ubiegłego miesiąca liczba ta spadła o 45 osób.

Ocena zmian w poziomie bezrobocia (według wybranych kategorii)

Wyszczególnienie	Liczba bezrobotnych wg stanu na dzień 30.09.2011r.	Liczba bezrobotnych wg stanu na dzień 31.08.2012r.	Liczba bezrobotnych wg stanu na dzień 30.09.2012r.	Wzrost/spadek w porównaniu do września 2011r.	Wzrost/spadek w porównaniu do sierpnia 2012r.	Dynamika sierpień 2012 rok =100%
Bezrobotni ogółem	4413	4533	4531	118	-2	100,0
kobiety	2379	2348	2341	-38	-7	99,7
mężczyźni	2034	2185	2190	156	5	100,2
Poprzednio pracujący	3140	3355	3351	211	-4	99,9
Dotychczas niepracujący	1273	1178	1180	-93	2	100,2
Zamieszkali na wsi	3230	3337	3339	109	2	100,1
Z prawem do zasiłku	572	607	601	29	-6	99,0
Bez prawa do zasiłku	3841	3926	3930	89	4	100,1
Zwolnieni z przyczyn zakładu pracy	185	197	207	22	10	105,1
Osoby w okresie do 12 miesięcy od dnia ukończenia nauki	406	275	371	-35	96	134,9
Do 25 roku życia	1526	1431	1496	-30	65	104,5

Źródło: Dane statystyczne Powiatowego Urzędu Pracy w Dąbrowie Tarnowskiej

Analizując sytuacje na lokalnym rynku pracy w powiecie dąbrowskim w porównaniu do zeszłego roku odnotowano wzrost ogólnej liczby bezrobotnych o 118 osób (wzrost o 2,7%). Natomiast w odniesieniu do poprzedniego miesiąca nastąpił niewielki spadek o 0,04%. Szczegółową dynamikę bezrobocia według wybranych kategorii osób bezrobotnych przedstawia powyższa tabela.

Nowe zasady sprawozdawczości pozwalają na statystyczne monitorowanie wyodrębnionej kategorii bezrobotnych „**Osoby w szczególnej sytuacji na rynku pracy**” (art. 49 ustawy o promocji zatrudnienia i instytucjach rynku pracy z dnia 20 kwietnia 2004r. /Dz. U. Nr 69, poz. 415 z 2008r. z późn. zm./) w stosunku, do których przede wszystkim mogą być stosowane działania aktywizujące, określone ustawą o promocji zatrudnienia i instytucjach rynku pracy .

Należą do nich osoby:

- do 25 roku życia – **33,0%** ogółu bezrobotnych (1496 osób zarejestrowanych na koniec września 2012 r.);
- długotrwale bezrobotne¹ – **60,7%** ogółu bezrobotnych (2749 osób);
- kobiety, które nie podjęły zatrudnienia po urodzeniu dziecka – **12,5%** ogółu bezrobotnych (568 kobiet);
- powyżej 50 roku życia – stanowili **12,0%** ogółu bezrobotnych na koniec września 2012 r. (545 osób);
- bez kwalifikacji zawodowych² - **31,6%** ogółu bezrobotnych na koniec sierpnia 2012 r. (1432 osoby);
- bez doświadczenia zawodowego³ – **32,6%** ogółu bezrobotnych (1475 osób);
- bez wykształcenia średniego – **55,7%** ogółu bezrobotnych (2524 osoby);
- samotnie wychowujący co najmniej jedno dziecko do 18 roku życia – **3,9%** ogółu bezrobotnych (177 osób);
- które, po odbyciu kary pozbawienia wolności nie podjęły zatrudnienia – **1,6%** (71 osób);
- niepełnosprawni – **2,0%** ogółu na koniec września 2012 r. (89 osób);
- po zakończeniu realizacji kontraktu socjalnego – **0%** ogółu (0 osób).

Najbardziej liczebną grupą wśród „osób w szczególnej sytuacji na rynku pracy” reprezentują długotrwale bezrobotni, którzy stanowią 60,7% ogółu bezrobotnych. Kolejną grupę pod względem liczebności stanowią osoby bezrobotne z niskim poziomem wykształcenia 55,7%. Najmniej liczebna grupa to bezrobotni, którzy po odbyciu kary pozbawienia wolności nie podjęli zatrudnienia (1,6 %) oraz niepełnosprawni (2,0%).

¹ **bezrobotnym długotrwale** - oznacza to bezrobotnego pozostającego w rejestrze powiatowego urzędu pracy łącznie przez okres ponad 12 miesięcy w okresie ostatnich 2 lat, z wyłączeniem okresów odbywania stażu i przygotowania zawodowego dorosłych.

² **bezrobotnym bez kwalifikacji zawodowych** – oznacza bezrobotnego nie posiadającego kwalifikacji do wykonywania jakiegokolwiek zawodu poświadczonych dyplomem, świadectwem, zaświadczeniem instytucji szkoleniowej lub innym dokumentem uprawniającym do wykonywania zawodu.

³ **bezrobotnym bez doświadczenia zawodowego** – oznacza to bezrobotnego, który wykonywał zatrudnienie, inną pracę zarobkową lub prowadził działalność gospodarczą przez łączny okres poniżej 6 miesięcy.

NAPLYW I STRUKTURA BEZROBOCIA W POWIECIE DĄBROWSKIM

Wyszczególnienie	zarejestrowani we wrześniu 2012 roku		narastająco od początku 2012 roku		stan na koniec okresu sprawozdawczego			
	ogółem	kobiety	ogółem	kobiety	ogółem	% z ogółu	kobiety	% z ogółu kobiet
zarejestrowano ogółem	605	308	3509	1609	4531	100	2341	100
w tym:								
poprzednio pracujący	426	211	2521	1077	3351	74,0	1661	71,0
zwolnieni z przyczyn zakładu pracy	29	19	148	78	207	4,6	129	5,5
dotychczas nie pracujący	179	97	988	532	1180	26,0	680	29,0
zarejestrowani po raz pierwszy	201	98	813	404	X	X	X	X
zarejestrowani po raz kolejny	404	210	2696	1205	X	X	X	X
z prawem do zasiłku	81	40	669	252	601	13,3	259	11,1
zamieszkali na wsi	445	220	2562	1143	3339	73,7	1713	73,2
do 12 miesięcy od ukończenia nauki	179	84	678	364	371	8,2	197	8,4
Osoby w szczególnej sytuacji na rynku pracy (z ogółem)								
do 25 roku życia	329	163	1552	746	1496	33,0	741	31,7
długotrwale bezrobotni	299	152	1852	929	2749	60,7	1554	66,4
kobiety, które nie podjęły zatrudnienia po urodzeniu dziecka	X	36	X	217	X	X	568	24,3
powyżej 50 r. życia	65	29	421	167	545	12,0	221	9,4
bez kwalifikacji zawodowych	234	110	1238	566	1432	31,6	669	28,6
bez doświadczenia zawodowego	204	112	1235	667	1475	32,6	854	36,5
bez wykształcenia średniego	312	119	1684	542	2524	55,7	1019	43,5
samotnie wychowujące co najmniej jedno dziecko do 18 roku życia	15	13	110	77	177	3,9	143	6,1
którzy po odbyciu kary pozbawienia wolności nie podjęli zatrudnienia	7	0	51	0	71	1,6	1	0,0
niepełnosprawni	11	7	104	57	89	2,0	49	2,1
po zakończeniu realizacji kontraktu socjalnego	0	0	0	0	0	0,0	0	0,0

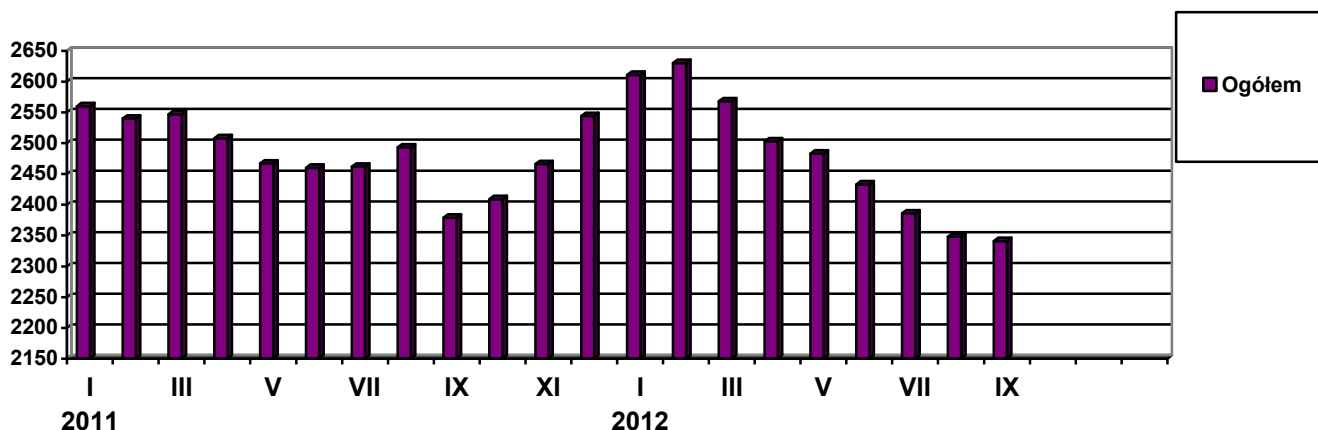
ODPŁYW Z BEZROBOCIA W POWIECIE DĄBROWSKIM

Wyszczególnienie	wyłączeniu we wrześniu 2012				narastająco od początku 2012	
	ogółem	% z ogółu	kobiety	% z ogółu kobiet	ogółem	kobiety
wyłączono z ewidencji ogółem	607	100	315	100	3837	1812
w tym:						
podjęcia pracy w m-cu sprawozdawczym	334	55,0	161	51,1	1594	658
niesubsydiowanej	145	23,9	76	24,1	1150	473
subsydiowanej	189	31,1	85	27,0	444	185
z tego: z tego: prac interwencyjnych	17	2,8	13	4,1	135	70
robót publicznych	156	25,7	67	21,3	209	79
podjęcia działalności gospodarczej	12	2,0	4	1,3	62	20
podjęcia pracy w ramach refundacji kosztów zatrudnienia bezrobotnego	3	0,5	0	0,0	37	15
inne	1	0,2	1	0,3	1	1
rozpoczęcia szkolenia	43	7,1	13	4,1	187	42
rozpoczęcia stażu	77	12,7	59	18,7	575	411
rozpoczęcia przygotowania zawodowego dorosłych	0	0,0	0	0,0	0	0
rozpoczęcia pracy społecznie użytecznej	2	0,3	2	0,6	9	9
rozpocz. realizacji indywidualnego programu zatrudnienia socjalnego lub podpisania kontraktu socjalnego	0	0,0	0	0,0	0	0
odmowy bez uzasadnionej przyczyny przyjęcia propozycji odpowiedniej pracy lub innej formy pomocy	0	0,0	0	0,0	14	6
niepotwierdzenia gotowości do podjęcia pracy	88	14,5	42	13,3	812	320
dobrowolnej rezygnacji ze statusu bezrobotnego	30	4,9	15	4,8	411	225
podjęcia nauki	6	1,0	5	1,6	9	8
ukończenia 60/65 lat	1	0,2	0	0,0	6	4
nabycia praw emeryt. lub rentowych	1	0,2	1	0,3	19	9
nabycia praw do świadczenia przedemerytalnego	3	0,5	1	0,3	14	4
innych	22	3,6	16	5,1	187	116
Według wybranych kategorii bezrobotnych:						
do 25 roku życia	247	40,7	134	42,5	1533	783
powyżej 50 roku życia	97	16,0	32	10,2	476	159
długotrwale bezrobotne	344	56,7	181	57,5	2111	1108

2. STRUKTURA BEZROBOTNYCH (wybrane kategorie)

1. Kobiety

Według stanu na dzień 30 września 2012 r. w PUP zarejestrowanych było 2341 kobiet, co stanowi **51,7%** ogółu bezrobotnych.



Liczba bezrobotnych **kobiet spadła o 7 osób** w porównaniu do poprzedniego miesiąca. We wrześniu 2012 r. zarejestrowano **308** kobiet, co stanowi **51,0%** ogółu nowo zarejestrowanych, a wyłączono z ewidencji **315** kobiet, co stanowi **51,9 %** ogółu wyłączonych. Liczba kobiet bez prawa do zasiłku **2082** tj. **46,0%** ogółu bezrobotnych.

Wybrane kategorie osób bezrobotnych (wg stanu na dzień 30 września 2012 r.)

Kategorie bezrobotnych	liczba (w osobach)	w tym kobiety (w osobach)	w odsetkach do ogółu w poszczególnych kategoriach
Bezrobotni ogółem	4531	2341	51,7
Dotychczas niepracujący	1180	680	57,6
Długotrwale bezrobotni	2749	1554	56,5
Którzy ukończyli szkołę wyższą, do 27 roku życia	58	38	65,5
Bez doświadczenia zawodowego	1475	854	57,9

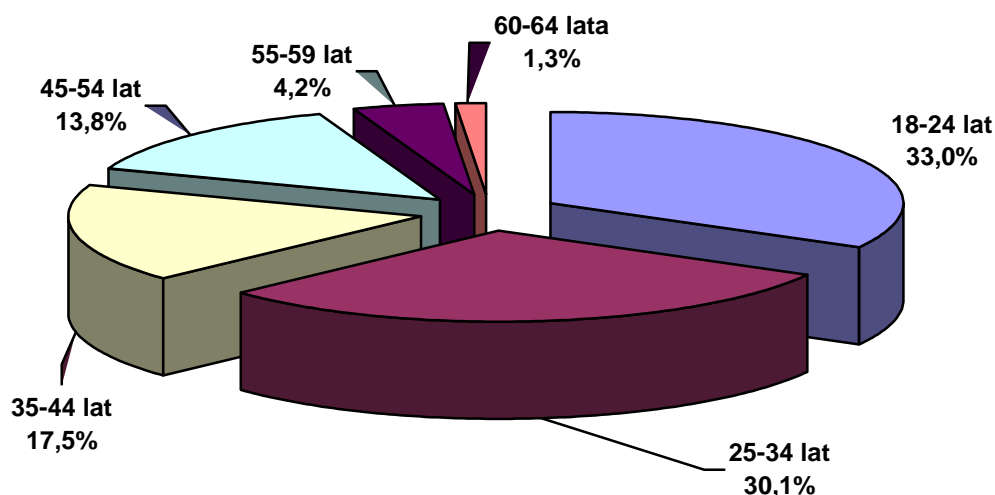
Źródło: Dane statystyczne Powiatowego Urzędu Pracy w Dąbrowie Tarnowskiej

W końcu września w urzędzie pracy zarejestrowanych było 2341 kobiet. To o 30 osób (o 1,3 %) mniej niż przed rokiem. Tymczasem bezrobotnych mężczyzn było 2190 – o 155 osób (o 7,6 %) więcej niż przed rokiem.

Generalnie kobiety napotykają na większe trudności na rynku pracy. Przyczyn jest kilka. Jednym z głównych powodów osłabiających szanse na zatrudnienie kobiet jest tradycyjne podejście do podziału pracy i obowiązków rodzinnych, które sprawiają, że w opinii pracodawców kobiety są często mniej dyspozycyjne niż mężczyźni. Korzystają one bowiem częściej ze zwolnień lekarskich w związku z macierzyństwem i opieką nad dziećmi lub bliskimi im osobami starszymi. Kobiety trudniej znaleźć i utrzymać pracę, bo zwykle mają wykształcenie niskie lub nieodpowiednie do wymagań pracodawców.

2. Informacje dodatkowe dotyczące struktury bezrobocia w miesiącu wrześniu 2012 r.

BEZROBOTNI WEDŁUG WIEKU (stan w końcu września 2012 r.)



Źródło: Dane statystyczne Powiatowego Urzędu Pracy w Dąbrowie Tarnowskiej

Wiek jest jednym z czynników decydujących o sytuacji na rynku pracy. Rozkład bezrobotnych według wieku odzwierciedla populację osób bezrobotnych na terenie powiatu dąbrowskiego. Blisko połowę zbiorowości stanowią osoby młode tj. między 18 a 35 rokiem życia (63,1% na koniec września 2012 r.). Zdecydowanie najmniej liczną grupę stanowili bezrobotni w wieku przedemerytalnym, czyli mieszczący się w przedziale lat 55 i więcej (5,5% na koniec września 2012 r.).

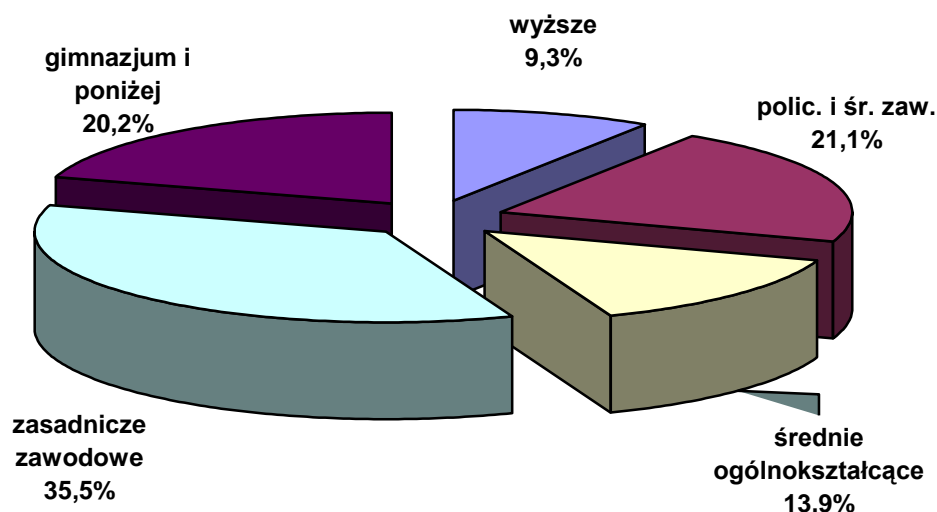
Struktura bezrobocia w powiecie dąbrowskim według wieku

Wyszczególnienie	Wrzesień 2011		Wrzesień 2012		Dynamika sierpień 2011=100%
	liczba	%	liczba	%	%
18- 24 lat	1526	34,6%	1496	33,0%	98,0%
25-34 lat	1314	29,8%	1363	30,1%	103,7%
35-44 lat	772	17,5%	793	17,5%	102,7%
45-54 lat	583	13,2%	626	13,8%	107,4%
55-59 lat	173	3,9%	192	4,2%	111,0%
60-64 lat	45	1,0%	61	1,3%	135,6%
Ogółem	4413	100,0%	4531	100,0%	102,7%

Źródło: Dane statystyczne Powiatowego Urzędu Pracy w Dąbrowie Tarnowskiej

Analizując dynamikę bezrobocia według wieku w ciągu ostatniego roku zauważa się, że największy wzrost poziomu bezrobocia odnotowano w przedziale wiekowym - powyżej 60 roku życia (wzrost o 35,6%). Spadek liczby zarejestrowanych osób bezrobotnych nastąpił wśród osób młodych w przedziale wiekowym pomiędzy 18 – 24 rokiem życia (spadek o 2,0%).

BEZROBOTNI WEDŁUG WYKSZTAŁCENIA
(stan w końcu września 2012 r.)



Źródło: Dane statystyczne Powiatowego Urzędu Pracy w Dąbrowie Tarnowskiej

Analizując poziom bezrobocia pod względem wykształcenia, należy stwierdzić, iż na koniec września 2012 r. najczęściej 35,5% osób legitymowało się wykształceniem zasadniczym zawodowym. Następną w kolejności grupę stanowiły osoby bezrobotne z wykształceniem policealnym i średnim zawodowym (21,1%) oraz gimnazjalnym i poniżej (20,2%). Wykształcenie średnie ogólnokształcące posiadało 13,9% ogółu tej populacji. Najmniejszą grupę w tej kategorii osób według wykształcenia stanowili bezrobotni posiadający wykształcenie wyższe 9,3%.

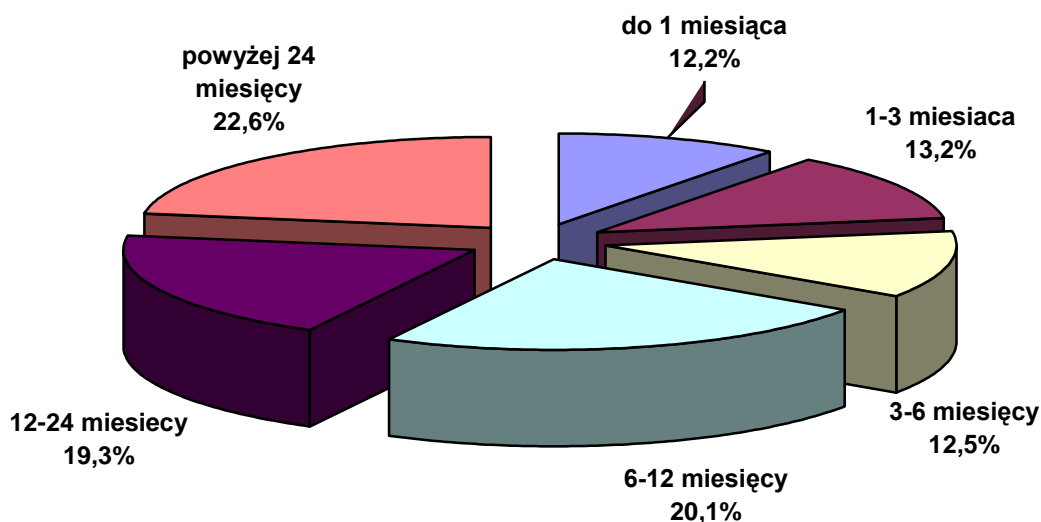
Struktura bezrobocia w powiecie dąbrowskim według wykształcenia

Wyszczególnienie	Wrzesień 2011		Wrzesień 2012		Dynamika sierpień 2011=100%
	liczba	%	liczba	%	
wyższe	374	8,5%	421	9,3%	112,6%
policealne i średnie zawodowe	973	22,0%	957	21,1%	98,4%
średnie ogólnokształcące	647	14,7%	629	13,9%	97,2%
zasadnicze zawodowe	1563	35,4%	1610	35,5%	103,0%
gimnazjum i poniżej	856	19,4%	914	20,2%	106,8%
Ogółem	4413	100,0%	4531	100,0%	102,7%

Źródło: Dane statystyczne Powiatowego Urzędu Pracy w Dąbrowie Tarnowskiej

Śledząc dynamikę według poziomu wykształcenia w ciągu ostatniego roku największy wzrost odnotowano w grupie osób z wykształceniem wyższym, gdzie liczby z 374 zarejestrowanych bezrobotnych we wrześniu 2011 r. zwiększyła się do 421 osób w miesiącu wrześniu 2012 r. (wzrost o 12,6%). Spadki zaś odnotowano wśród osób legitymujących się policealnym i średnim poziomem wykształcenia (spadek o 1,6%) oraz wykształceniem średnim ogólnokształcącym (spadek o 2,8%).

BEZROBOTNI WEDŁUG CZASU POZOSTAWANIA BEZ PRACY
(stan w końcu września 2012 r.)



Źródło: Dane statystyczne Powiatowego Urzędu Pracy w Dąbrowie Tarnowskiej

Na koniec września 2012 r. w powiecie dąbrowskim 1900 osób bezrobotnych oczekiwało na pracę ponad 12 miesięcy, co stanowiło 41,9% ogółu bezrobotnych. Struktura bezrobotnych według czasu oczekiwania na pracę w miesiącu lipcu w latach 2011 – 2012 przedstawia się następująco:

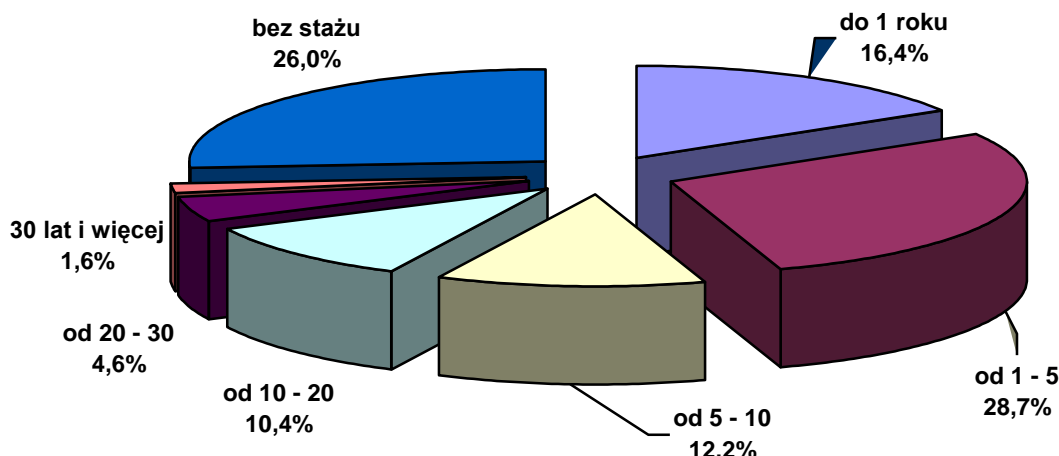
Struktura bezrobocia w powiecie dąbrowskim według czasu oczekiwania na pracę

Wyszczególnienie	Wrzesień 2011		Wrzesień 2012		Dynamika wrzesień 2011=100%
	liczba	%	liczba	%	%
do 1 miesiąca	451	10,2%	553	12,2%	122,6%
od 1 do 3 miesięcy	546	12,4%	599	13,2%	109,7%
od 3 do 6 miesięcy	527	11,9%	567	12,5%	107,6%
od 6 do 12 miesięcy	1025	23,2%	912	20,1%	89,0%
od 12 do 24 miesięcy	865	19,6%	875	19,3%	101,2%
powyżej 24 miesiące	999	22,6%	1025	22,6%	102,6%
Ogółem	4413	100,0%	4531	100,0%	102,7%

Źródło: Dane statystyczne Powiatowego Urzędu Pracy w Dąbrowie Tarnowskiej

Śledząc dynamikę w ciągu ostatniego roku według czasu oczekiwania na pracę największy wzrost odnotowano wśród osób bezrobotnych, których czas oczekiwania wynosił do 1 miesiąca (wzrost o 22,6% w stosunku do poprzedniego roku) oraz wśród osób pozostających bez pracy od 1 do 3 miesięcy (wzrost o 9,7%). Spadek zaś odnotowano w przedziale od 6 do 12 miesięcy oczekiwania na pracę (spadek o 11,0%).

BEZROBOTNI WEDŁUG STAŻU PRACY
(stan w końcu września 2012 r.)



Źródło: Dane statystyczne Powiatowego Urzędu Pracy w Dąbrowie Tarnowskiej

Analizę struktury bezrobocia rejestrowanego pod względem stażu pracy, zauważa się, że najwięcej osób bezrobotnych posiada staż pracy 1-5 lat – 28,7% (tj. 1299 osób). Drugą o do wielkości grupę stanowili bezrobotni ze stażem pracy od 1 roku – 16,4% (tj. 742 osoby). Trzecią grupę stanowią osoby ze stażem pracy od 5-10 lat- 12,2% (tj. 554 osoby). Najmniej liczebną grupę stanowią bezrobotni ze stażem pracy 30 lat i więcej – 1,6% (tj. 74 osoby). Bezrobotni pozostający w ewidencji PUP w Dąbrowie Tarnowskiej bez stażu pracy stanowili 26,0% (tj. 1180 osób).

Struktura bezrobocia w powiecie dąbrowskim według stażu pracy

Wyszczególnienie	Wrzesień 2011		Wrzesień 2012		Dynamika wrzesień 2011=100%
	liczba	%	liczba	%	%
do 1 roku	736	16,7%	742	16,4%	100,8%
1 - 5	1190	27,0%	1299	28,7%	109,2%
5 - 10	513	11,6%	554	12,2%	108,0%
10 - 20	454	10,3%	473	10,4%	104,2%
20 - 30	209	4,7%	209	4,6%	100,0%
30 lat i więcej	38	0,9%	74	1,6%	194,7%
bez stażu	1273	28,8%	1180	26,0%	92,7%
Ogółem	4413	100,0%	4531	100,0%	102,7%

Źródło: Dane statystyczne Powiatowego Pracy w Dąbrowie Tarnowskiej

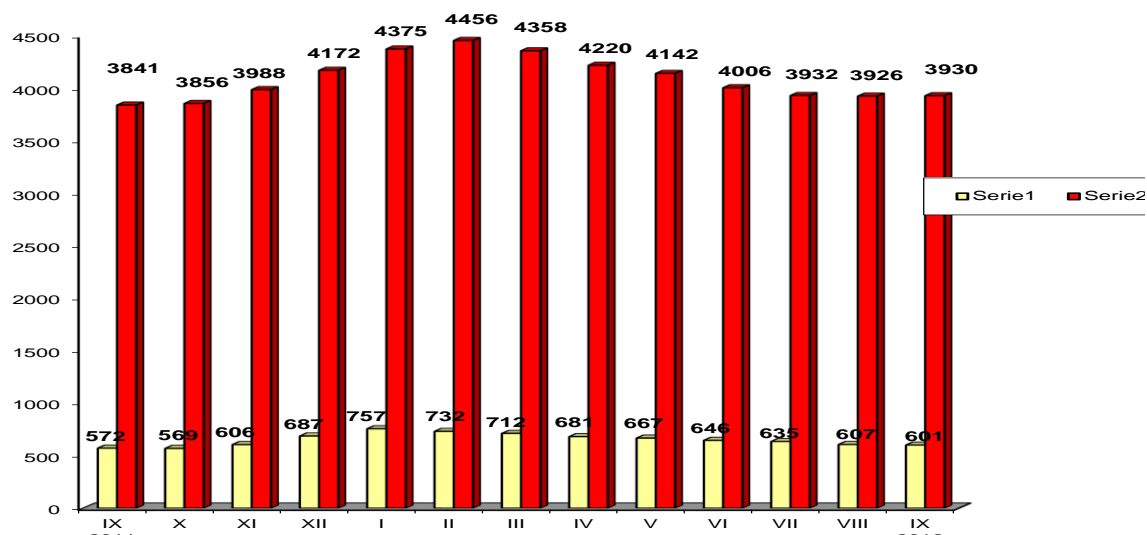
Śledząc dynamikę według kategorii stażu pracy w ciągu ostatniego roku największy wzrost miał miejsce w grupie osób bezrobotnych ze stażem pracy 30 lat i więcej (wzrost o 94,7%), gdzie z liczby 39 osób zarejestrowanych we wrześniu 2011 wzrosła do 74 osób we wrześniu 2012 r. Spadek zaś odnotowano wśród osób bezrobotnych nie posiadających stażu pracy (spadek 7,3%).

3. Bezrobotni, którzy ukończyli szkołę w okresie do 12 miesięcy od dnia rozpoczęcia nauki

Na koniec września 2012 roku wśród zarejestrowanych bezrobotnych **371** osób ukończyło szkołę w okresie do 12 miesięcy od dnia ukończenia nauki / **8,2%** ogółu bezrobotnych/ w tym **197** kobiet.

Wyszczególnienie	zarejestrowani we wrześniu 2012 roku		Narastająco od początku 2012 roku		Stan na koniec okresu sprawozdawczego		
	ogółem	kobiety	ogółem	kobiety	ogółem	kobiety	
osoby w okresie do 12 miesięcy od dnia ukończenia nauki	179	84	678	364	371	197	
z tego:	wyższe	15	7	120	78	68	45
	średnie zaw.	26	9	158	64	84	36
	LO	34	23	249	165	110	74
	zas.zawod.	104	45	150	57	108	42
	gimn.i pon.	0	0	1	0	1	0

Bezrobotni z prawem i bez prawa do zasiłku



Źródło: Dane statystyczne Powiatowego Urzędu Pracy w Dąbrowie Tarnowskiej

4. Bezrobotni według rodzaju działalności ostatniego miejsca pracy oraz oferty pracy.

Na dzień 30 września 2012 r. wśród osób, które pracowały przed zarejestrowaniem się w PUP w Dąbrowie Tarnowskiej – **2579** osób pracowało w sektorze prywatnym, co stanowi 77,0% ogółu pracujących. Natomiast w sektorze publicznym pracowało **772** osoby, tj. 23,0% ogółu pracujących.

Duże grupy stanowiły :

- osoby pracujące w handlu hurtowym i detalicznym **864** – 25,8% ogółu pracujących,
- zatrudnieni w przetwórstwie przemysłowym **674** – 20,1%,
- w budownictwie **474** – 14,1%,
- w administracji publicznej i obrona narodowa; obowiązkowe ubezpieczenia społeczne **432** osoby – 12,9%.

Najmniej osób reprezentowało sekcje:

- informacja i komunikacja – 15,
- górnictwo i wydobywanie – 7,
- działalność związana z obsługą rynku nieruchomości – 9,
- wytwarzanie i zaopatrzenie w energię elektryczną , gaz, parę wodną i powietrze do układów klimatyzacyjnych – 5.

5. Zwolnienia z przyczyn dotyczących zakładu pracy

W miesiącu wrześniu 2012 żaden zakład działający na terenie powiatu dąbrowskiego nie zgłosił zwolnień z przyczyn dotyczących zakładów pracy (zwolnienie grupowe).

6. Osoby niepełnosprawne

Według stanu na 30 września 2012 roku w powiecie dąbrowskim pozostawało zarejestrowanych 89 osób bezrobotnych niepełnosprawnych. Stanowili oni 2,0% ogółu bezrobotnych. Wśród bezrobotnych niepełnosprawnych kobiety stanowią 55,1%.

Ponadto w ewidencji Powiatowego Urzędu Pracy w Dąbrowie Tarnowskiej pozostało 9 osób niepełnosprawnych zarejestrowanych jako poszukujący pracy.

7. Osoby zarejestrowane jako poszukujące pracy

Poza ogólną liczbą bezrobotnych Powiatowy Urząd Pracy obsługuje jeszcze osoby, które są ewidencjonowane jako poszukujące pracy. Na koniec września 2012 roku w PUP w Dąbrowie Tarnowskiej, jako poszukujący pracy zarejestrowanych było 40 osób (w tym kobiet 28).

Indywidualny Plan Działania - IPD to osobisty program poszukiwania pracy przygotowany przy współpracy osoby bezrobotnej i poszukującej pracy z pośrednikiem pracy, doradcą zawodowym, specjalistą do spraw szkoleń czy też liderem Klubu Pracy. IPD polega na ustaleniu z pozostającym bez pracy szeregu działań dostosowanych do jego sytuacji osobistej i lokalnego rynku pracy. Efektem podjętych działań jest zatrudnienie osoby, podjęcie przez nią działalności gospodarczej lub innej pracy zarobkowej.

Kogo obejmuje IPD?

- wszystkie chętne osoby bezrobotne i poszukujące pracy ? **dobrowolnie do 6 miesięcy** od momentu rejestracji,
- wszystkie osoby bezrobotne ? **obowiązkowo po 6 miesiącach** od momentu rejestracji,
- osoby, które nie otrzymały w ciągu 180 dni od daty rejestracji żadnej formy pomocy,
- bezrobotnych zaraz po zakończeniu jednej z form aktywizacji (stażu, szkolenia, przygotowania zawodowego dorosłych).

W Powiatowym Urzędzie Pracy w Dąbrowie Tarnowskiej na koniec września 2012 roku 3905 osób (w tym 2154 kobiet) realizowało **Indywidualny Plan Działania** zwany w skrócie IPD.

A oto jak przedstawiał się szczegółowo wykaz osób objętych Indywidualnym Planem Działania :

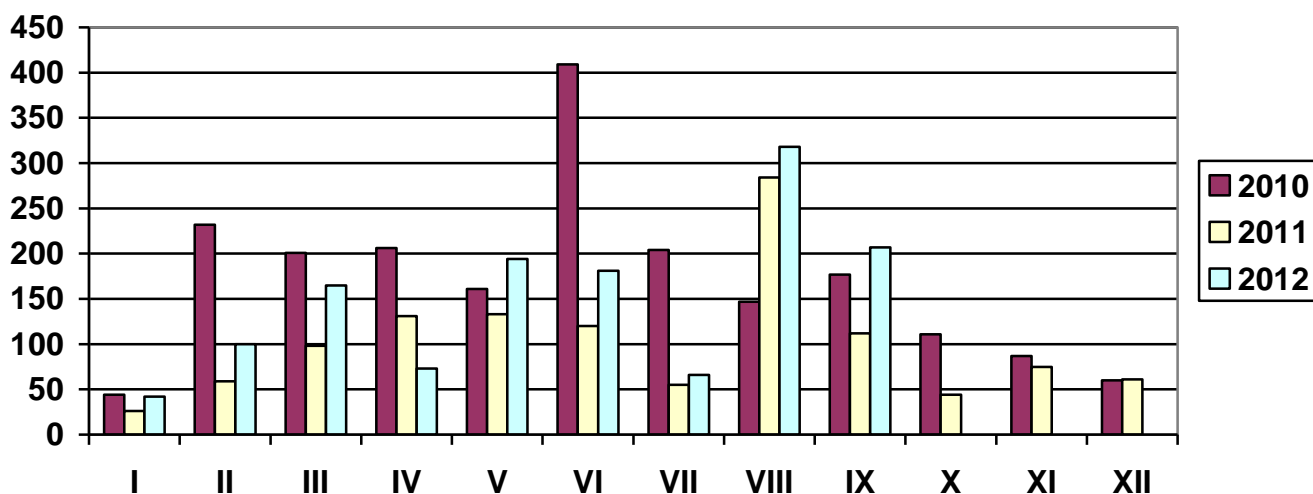
Wyszczególnienie	Razem	Kobiety	Razem	Kobiety
	bezrobotni		poszukujący pracy	
	razem	kobiety	razem	kobiety
Realizujący IPD w końcu miesiąca sprawozdawczego	3905	2154	25	20
dla których przygotowano IPD	226	109	2	2
Przerwali realizację IPD	255	126	0	0
w tym z powodu podjęcia pracy	140	72	0	0
Bezrobotni, którzy zakończyli realizację IPD	179	81	0	0

OFERTY PRACY

Wyszczególnienie		Zgłoszone we wrześniu 2012				Narastająco od początku roku 2012			
		razem	z rub. 1 dot. pracy			razem	z rub. 1 dot. pracy		
			subsydiowanej	z sektora publicz.	sezonowej		subsydiowanej	z sektora publicz.	sezonowej
Ogółem wolne miejsca pracy i miejsca aktywizacji zawodowej		207	195	99	7	1346	1054	609	93
z ogółem	zatrudnienie lub inna praca zarobkowa	69	57	39	7	696	404	254	93
	miejsca aktywizacji zawodowej	138	138	60	X	650	650	355	X
	w tym								
	staże	136	136	58	X	641	641	346	X
	przygotowanie zawodowe dorosłych	0	0	0	X	0	0	0	X
	prace społecznie użyteczne	2	2	2	X	9	9	9	X
	dla niepełnosprawnych	1	0	0	0	28	5	7	10
	dla osób w okresie do 12 miesięcy od dnia ukończenia nauki	1	1	0	0	1	1	0	0

We wrześniu 2012 r. pracodawcy zgłosili **207 oferty pracy**, czyli o 111 oferty mniej niż w miesiącu poprzednim. **Zakłady pracy z sektora prywatnego zgłosiły 52,2% wszystkich ofert pracy** (108 ofert). **195 ofert (94,2% ogółu) dotyczyło pracy subsydiowanej**. Na koniec września Urząd dysponował 14 ofertami pracy (w poprzednim miesiącu - 39).

LICZBA OFERT PRACY



Źródło: Dane statystyczne Powiatowego Urzędu Pracy w Dąbrowie Tarnowskiej

3. AKTYWNE FORMY PRZECIWDZIAŁANIA BEZROBOCIU

3.1 Szkolenia

Jedną z aktywnych form pomocy bezrobotnym są szkolenia, których celem jest przyuczenie do zawodu, przekwalifikowanie, podwyższenie kwalifikacji zawodowych lub nauka umiejętności poszukiwania i uzyskiwania zatrudnienia. Powiatowy Urząd Pracy dysponuje na ten cel środkami pozyskanymi z Funduszu Pracy oraz Europejskiego Funduszu Społecznego zwanego w skrócie EFS.

W miesiącu wrześniu 2012 r. PUP w Dąbrowie Tarnowskiej skierował 43 osoby bezrobotne na szkolenie, przekwalifikowanie lub przyuczenie do zawodu.

Przekwalifikowania i przyuczania do zawodu ze środków EFS

L.p.	Wyszczególnienie		Ogółem we wrześniu 2012			Narastająco od 1.01.2012 r.		
			Razem	w tym		Razem	w tym	
				Długo- trwale bezrobotni	do 12 m-cy od dnia ukończenia nauki		Długotrwanie bezrobotni	do 12 m-cy od dnia ukończenia nauki
1.	Osoby bezrobotne skierowane na szkolenia		0	0	0	40	23	1
2.	W tym	Skierowani Indywidualnie	0	0	0	0	0	0
	Osoby, które ukończyły szkolenie		0	0	0	40	23	1
3.	W tym	Skierowani Indywidualnie	0	0	0	0	0	0
	Osoby, zatrudnione po ukończeniu szkol.		4	2	0	2	1	0
4.	W tym	Skierowani Indywidualnie	0	0	0	0	0	0
	Osoby kontynuujące szkolenia wg stanu na na koniec		0	0	0			
5.								

Źródło: Dane statystyczne Powiatowego Urzędu Pracy w Dąbrowie Tarnowskiej

Przekwalifikowania i przyuczania do zawodu **ze środków FUNDUSZU PRACY**

L.p.	Wyszczególnienie		Ogółem we wrześniu 2012			Narastająco od 1.01.2012 r.		
			Razem	w tym		Razem	w tym	
				Długo- trwale bezrobotni	do 12 m-cy od dnia ukończenia nauki		Długotrwanie bezrobotni	do 12 m-cy od dnia ukończenia nauki
1.	Osoby bezrobotne skierowane na szkolenia		43	24	11	147	84	18
2.	W tym	Skierowani Indywidualnie	13	0	10	56	12	16
3.	Osoby, które ukończyły szkolenie		28	18	4	115	69	9
4.	W tym	Skierowani Indywidualnie	8	2	3	44	12	8
5.	Osoby, zatrudnione po ukończeniu szkol.		0	0	0	48	37	0
6.	W tym	Skierowani Indywidualnie	0	0	0	6	0	0
7.	Osoby kontynuujące szkolenia wg stanu na na koniec		31	15	10			
8.	Pracownicy przeszkoleni z refundacji z FP		0	0	0	0	0	0
9.	Poszukujący pracy skierowani na szkolenie		0	-	-	0	-	-

Źródło: Dane statystyczne Powiatowego Urzędu Pracy w Dąbrowie Tarnowskiej

3.2 Jednorazowe środki na podjęcie Działalności Gospodarczej

Bezrobotnym podejmującym działalność gospodarczą mogą być przyznane jednorazowe środki Funduszu Pracy oraz Europejskiego Funduszu Społecznego w wysokości nieprzekraczającej 6 – krotność wysokości przeciętnego wynagrodzenia na dzień zawarcia umowy.

W miesiącu wrześniu 2012 r. Urząd udzielił 12 **jednorazowych środków** na podjęcie działalności gospodarczej.

Wyszczególnienie		Ogółem we wrześniu 2012		Narastająco od 1.01.2012 r.	
		Razem	w tym EFS	Razem	w tym EFS
Osoby, które otrzymały dotacje na rozpoczęcie Działalności Gospodarczej		12	2	62	35
w tym na działalność.	Produkcyjną	0	0	1	1
	Usługową	11	1	46	24
	Handlową	1	1	15	10

Wyszczególnienie		Struktura bezrobotnych, którzy otrzymali jednorazowe środki na podjęcie działalności gospodarczej w 2012 roku											
		I	II	III	IV	V	VI	VII	VIII	IX	X	XI	XII
OGÓLEM		0	0	7	5	11	15	3	9	12	0	0	0
z tego	wykształcenie	Szkół wyższych	0	0	1	1	0	1	1	2	2		
		Szkół policealnych i średnich zawodowych	0	0	3	2	2	4	0	2	4		
		LO	0	0	0	1	3	2	0	1	0		
		ZSZ	0	0	2	0	4	5	2	3	5		
		Gimnazjum i poniżej	0	0	1	1	2	3	0	1	1		
	czas pozostawania bez pracy	do 6 miesięcy	0	0	4	1	4	6	2	5	8		
		6-12 m-cy	0	0	2	1	2	6	0	1	2		
		12-24 m-cy	0	0	0	2	5	3	0	2	1		
		pow. 24 m-cy	0	0	1	1	0	0	1	1	1		
	wiek	do 25 lat	0	0	1	0	2	3	0	1	2		
		25-35 lat	0	0	3	4	5	6	1	4	7		
		35-44 lat	0	0	2	0	4	4	1	3	3		
		45-49 lat	0	0	1	0	0	1	0	0	0		
powyżej 50 lat		0	0	0	1	0	1	1	1	0			

3.3 Refundacja kosztów wyposażenia lub doposażenia stanowiska pracy dla skierowanego bezrobotnego

Pracodawcy, który poniósł koszty wyposażenia lub doposażenia utworzonego dla bezrobotnego stanowiska pracy może być przyznana refundacja kosztów wyposażenia lub doposażenia w wysokości nie wyższej niż **6 – krotność wysokości przeciętnego wynagrodzenia na dzień zawarcia umowy**.

W miesiącu wrześniu 3 osoby bezrobotne zostały zatrudnione w ramach refundacji kosztów wyposażenia lub doposażenia stanowiska pracy.

Wyszczególnienie		Ogółem we wrześniu 2012		Narastająco od 1.01.2012 r.	
		Razem	w tym EFS	Razem	w tym EFS
Osoby zatrudnione w ramach refundacji kosztów zatrudnienia bezrobotnego		3	0	37	0
w tym u pracodawcy prowadzącego działalność	Produkcyjną	0	0	9	0
	Usługową	3	0	17	0
	Handlową	0	0	11	0

Wyszczególnienie			Podjęcia zatrudnienia w ramach refundacji kosztów zatrudnienia bezrobotnego											
			I	II	III	IV	V	VI	VI	VIII	IX	X	XI	XII
OGÓLEM			2	1	1	4	14	7	3	2	3	0	0	0
z tego	wykształcenie	Szkół wyższych	0	0	0	0	1	1	0	0	0			
		Szkół policealnych i średnich zawodowych	1	0	1	0	5	4	1	2	1			
		LO	0	0	0	1	2	0	0	0	0			
		ZSZ	1	1	0	3	5	1	2	0	2			
		Gimnazjum i poniżej	0	0	0	0	1	1	0	0	0			
	czas pozostawania bez pracy	do 6 miesięcy	0	0	1	1	12	6	1	0	2			
		6-12 m-cy	1	0	0	1	1	0	1	1	1			
		12-24 m-cy	1	0	0	2	1	0	1	1	0			
		pow. 24 m-cy	0	1	0	0	0	1	0	0	0			
	wiek	do 25 lat	0	1	1	2	0	2	2	0	3			
		25-35 lat	0	0	0	1	3	2	1	1	0			
		35-44 lat	1	0	0	0	6	3	0	1	0			
		45-49 lat	1	0	0	0	2	0	0	0	0			
	powyżej 50 lat	0	0	0	1	3	0	0	0	0				

3.4 Prace interwencyjne

Prace interwencyjne - oznacza to zatrudnienie bezrobotnego przez pracodawcę, które nastąpiło w wyniku umowy zawartej ze starostą i ma na celu aktywizację osób bezrobotnych poprzez dotowanie ich zatrudnienia u pracodawców.

Na podstawie zawartej umowy dokonywana jest refundacja części kosztów poniesionych przez Pracodawcę na wynagrodzenia, nagrody i składki na ubezpieczenie społeczne skierowanych bezrobotnych.

W miesiącu wrześniu 2012 r. PUP w Dąbrowie Tarnowskiej skierował 17 osób bezrobotnych na utworzone miejsca pracy interwencyjnej.

- według struktury zatrudnionych bezrobotnych

Wyszczególnienie	Utworzone miejsca pracy				Zatrudnieni na utworzonych Miejscach pracy			
	IX 2012	w tym EFS	Narastająco od początku roku	w tym EFS	IX 2012	w tym EFS	narastająco od 1.01.2012	w tym EFS
Prace interwencyjne	9	1	137	50	17	1	135	50

Wyszczególnienie		Podjęcia zatrudnienia w ramach Prac interwencyjnych w 2012 roku												
		I	II	III	IV	V	VI	VII	VIII	IX	X	XI	XII	
OGÓLEM		2	7	15	29	17	17	18	13	17	0	0	0	
z tego	wykształcenie	Szkół wyższych	1	0	3	5	1	4	2	3	4			
		Szkół policealnych i średnich zawodowych	0	2	2	3		3	4	1	4			
		LO	0	4	1	2	4	2	4	6	3			
		ZSZ	0	1	6	14	5	6	6	2	3			
		Gimnazjum i poniżej	1	0	3	5	4	2	2	1	3			
	czas pozostawania bez pracy	do 6 miesięcy	1	6	11	13	9	7	12	6	10			
		6-12 m-cy	1	0	0	8	3	4	3	2	3			
		12-24 m-cy	0	1	4	7	5	5	1	5	4			
		pow. 24 m-cy	0	0	0	1	0	1	2	0	0			
	wiek	do 25 lat	1	6	4	10	7	5	7	8	7			
		25-35 lat	0	1	4	6	1	7	7	5	5			
		35-44 lat	0	0	3	4	4	3	4	0	4			
		45-49 lat	0	0	1	1	1	1	0	0	0			
		powyżej 50 lat	1	0	3	8	4	1	0	0	1			

3.5 Roboty publiczne

Roboty publiczne - oznacza to zatrudnienie bezrobotnego w okresie nie dłuższym niż 12 miesięcy, mające na celu reintegrację zawodową i społeczną, w rozumieniu przepisów o zatrudnieniu socjalnym.

W miesiącu wrześniu 2012 r. PUP w Dąbrowie Tarnowskiej skierował 156 osób bezrobotnych na roboty publiczne.

Wyszczególnienie	Utworzone miejsca pracy				Zatrudnieni na utworzonych Miejscach pracy			
	IX 2012	w tym EFS	Narastająco od początku roku	w tym EFS	IX 2012	w tym EFS	narastająco od 1.01.2012	w tym EFS
Roboty publiczne	37	0	101	0	156	0	209	0

Wyszczególnienie			podjęcie zatrudnienia w ramach Robót publicznych w 2012 roku											
			I	II	III	IV	V	VI	VII	VIII	IX	X	XI	XII
OGÓLEM			2	1	2	1	2	2	42	1	156	0	0	0
z tego	wykształcenie	Szkół wyższych	0	0	0	0	0	0	0	0	8			
		Szkół policealnych i średnich zawodowych	0	0	0	0	0	0	2	0	16			
		LO	2	0	0	0	0	1	0	0	7			
		ZSZ	0	1	0	1	1	1	15	1	61			
		Gimnazjum i poniżej	0	0	2	0	1	0	25	0	64			
	czas pozostawania bez pracy	do 6 miesięcy	2	1	2	1	2	2	41	1	46			
		6-12 m-cy	0	0	0	0	0	0	0	0	71			
		12-24 m-cy	0	0	0	0	0	0	1	0	29			
	wiek	pow. 24 m-cy	0	0	0	0	0	0	0	0	10			
		do 25 lat	2	0	0	0	0	1	0	0	10			
		25-35 lat	0	0	0	0	0	1	0	0	23			
		35-44 lat	0	0	0	0	0	0	1	1	40			
		45-49 lat	0	1	0	0	0	0	0	0	24			
		powyżej 50 lat	0	0	2	1	2	0	41	0	59			

3.6 Staż

STAŻ - polega na nabywaniu przez bezrobotnego umiejętności praktycznych do wykonywania pracy poprzez wykonywanie zadań w miejscu pracy bez nawiązania stosunku pracy z pracodawcą.

W miesiącu wrześniu 2012 r. 77 osób bezrobotnych zostało skierowanych na staż.

Wyszczególnienie	Utworzone miejsca pracy				Zatrudnieni na utworzonych miejscach pracy			
	IX 2012	w tym EFS	Narastająco od początku roku	w tym EFS	IX 2012	w tym EFS	narastająco od 1.01.2012	w tym EFS
Staż	136	0	641	216	77	0	575	177

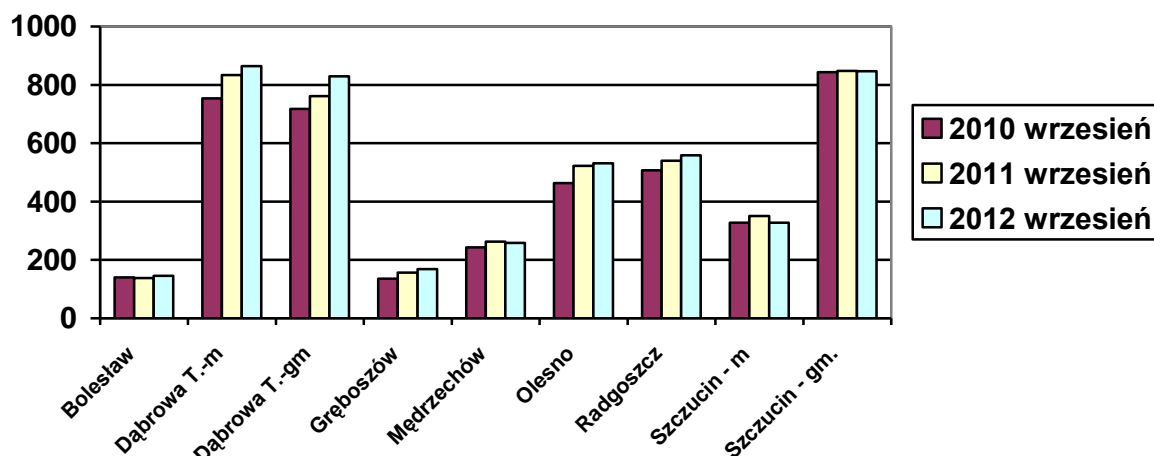
Wyszczególnienie			Struktura bezrobotnych, którzy podjęli Staż w 2012 roku											
			I	II	III	IV	V	VI	VII	VIII	IX	X	XI	XII
OGÓLEM			1	22	70	77	60	57	103	108	77	0	0	0
z tego	wykształcenie	Szkół wyższych	1	4	23	20	7	5	24	17	25			
		Szkół policealnych i średnich zawodowych	0	4	18	22	17	7	19	20	16			
		LO	0	10	20	16	9	30	43	39	20			
		ZSZ	0	4	6	17	16	13	12	19	10			
		Gimnazjum i poniżej	0	0	3	2	11	2	5	13	6			
	czas pozostawania bez pracy	do 6 miesięcy	1	10	31	26	17	32	35	41	41			
		6-12 m-cy	0	3	7	30	17	10	30	22	21			
		12-24 m-cy	0	8	18	14	18	9	29	33	11			
		pow. 24 m-cy	0	1	14	7	8	6	9	12	4			
	wiek	do 25 lat	1	17	47	54	22	41	73	63	55			
		25-35 lat	0	5	15	13	7	10	24	23	10			
		35-44 lat	0	0	5	6	5	4	5	11	0			
		45-49 lat	0	0	2	0	1	0	1	6	0			
		powyżej 50 lat	0	0	1	4	25	2	0	5	12			

4.1 POZIOM I STRUKTURA BEZROBOCIA W PODZIALE NA GMINY
STAN na 30 WRZEŚNIA 2012 r.

Nazwa Gminy	Bezrobotni		Bezrobotni z prawem do zasiłku		Bezrobotni bez prawa do zasiłku		Osoby w okresie do 12 m-cy od dnia ukończenia nauki	
	Ogółem	Kobiety	Ogółem	Kobiety	Ogółem	Kobiety	Ogółem	Kobiety
Bolesław	146	76	11	4	135	72	14	7
Dąbrowa T. m.	864	458	148	65	716	393	73	38
Dąbrowa T. gm.	829	441	113	61	716	380	70	39
Gręboszów	169	85	12	8	157	77	14	8
Mędrzechów	258	134	40	12	218	122	22	13
Olesno	531	281	81	34	450	247	44	21
Radgoszcz	559	272	60	24	499	248	49	26
Szczucin miasto	328	170	44	16	284	154	28	15
Szczucin gm.	847	424	92	35	755	389	57	30
OGÓŁEM	4531	2341	601	259	3930	2082	371	197

Źródło: Dane statystyczne Powiatowego Urzędu Pracy w Dąbrowie Tarnowskiej

**BEZROBOTNI W PODZIALE NA GMINY
w latach 2010 - 2012**



Źródło: Dane statystyczne Powiatowego Urzędu Pracy w Dąbrowie Tarnowskiej

W ogólnej liczbie zarejestrowanych udział w poszczególnych samorządach jest różny. Według stanu z dnia 30 września 2012 r. najwięcej zarejestrowanych osób bezrobotnych pochodzi z terenów miasta i gminy Dąbrowa Tarnowska – 1693 (37,4%) oraz miasta i gminy Szczucin – 1175 osób (26,0% ogółu bezrobotnych). Najmniej zaś gminy: Bolesław – 146 osób (3,2%) oraz Gręboszów – 169 osób (3,7% ogółu bezrobotnych).

Wyszczególnienie	wrzesień 2011	wrzesień 2012	Wzrost/spadek w porównaniu do września 2011	Dynamika wrzesień 2011=100%
Bolesław	138	146	8	105,8%
Dąbrowa Tarn. miasto	833	864	31	103,7%
Dąbrowa Tarn. gmina	761	829	68	108,9%
Gręboszów	157	169	12	107,6%
Mędrzechów	263	258	-5	98,1%
Olesno	523	531	8	101,5%
Radgoszcz	540	559	19	103,5%
Szczucin miasto	350	328	-22	93,7%
Szczucin gmina	848	847	-1	99,9%

Źródło: Dane statystyczne Powiatowego Urzędu Pracy w Dąbrowie Tarnowskiej

Analizując dynamikę bezrobocia w poszczególnych samorządach powiatu dąbrowskiego w stosunku do poprzedniego roku, największy wzrost odnotowano na terenie gminy Dąbrowa Tarnowska (wzrost o 8,9%), gminy Gręboszów (wzrost o 7,6%). Spadki zaś wystąpiły na terenie gminy Mędrzechów (spadek o 1,9%), gminy Szczucin (spadek o 0,1%) oraz miasta Szczucin (spadek o 6,3%). Powyższa tabela szczegółowo przedstawia dynamikę liczby zarejestrowanych bezrobotnych w poszczególnych gminach w odniesieniu do poprzedniego roku.

Wykaz osób bezrobotnych w szczególnej sytuacji na rynku pracy z podziałem na gminy stan na 30 września 2012 roku

Nazw Gminy	do 25 roku życia	długotrwale bezrobotne	kobiety, które nie podjęły zatrudnienia po urodzeniu dziecka	powyżej 50 roku życia	bez kwalifikacji zawodowych	bez doświadczenia zawodowego	bez wykształcenia średniego	samotnie wychowujący co najmniej jedno dziecko do 18 roku życia	którzy po odbyciu kary pozbawienia wolności nie podjęli zatrudnienia	niepełnosprawni	po zakończeniu realizacji kontraktu socjalnego
Bolesław	57	93	17	5	41	61	77	11	0	0	0
Dąbrowa T. m	232	470	92	152	235	261	372	33	4	20	0
Dąbrowa T. gm.	286	509	102	102	264	240	504	27	12	23	0
Gręboszów	77	100	14	22	56	87	80	6	4	4	0
Mędzrechów	83	154	37	21	94	80	146	8	6	2	0
Olesno	189	309	71	55	163	191	283	21	6	10	0
Radgoszcz	208	334	75	56	186	191	343	15	10	5	0
Szczucin miasto	89	215	37	46	91	96	140	15	4	9	0
Szczucin gm.	275	565	123	86	302	268	579	41	25	16	0
OGÓLEM	1496	2749	568	545	1432	1475	2524	177	71	89	0

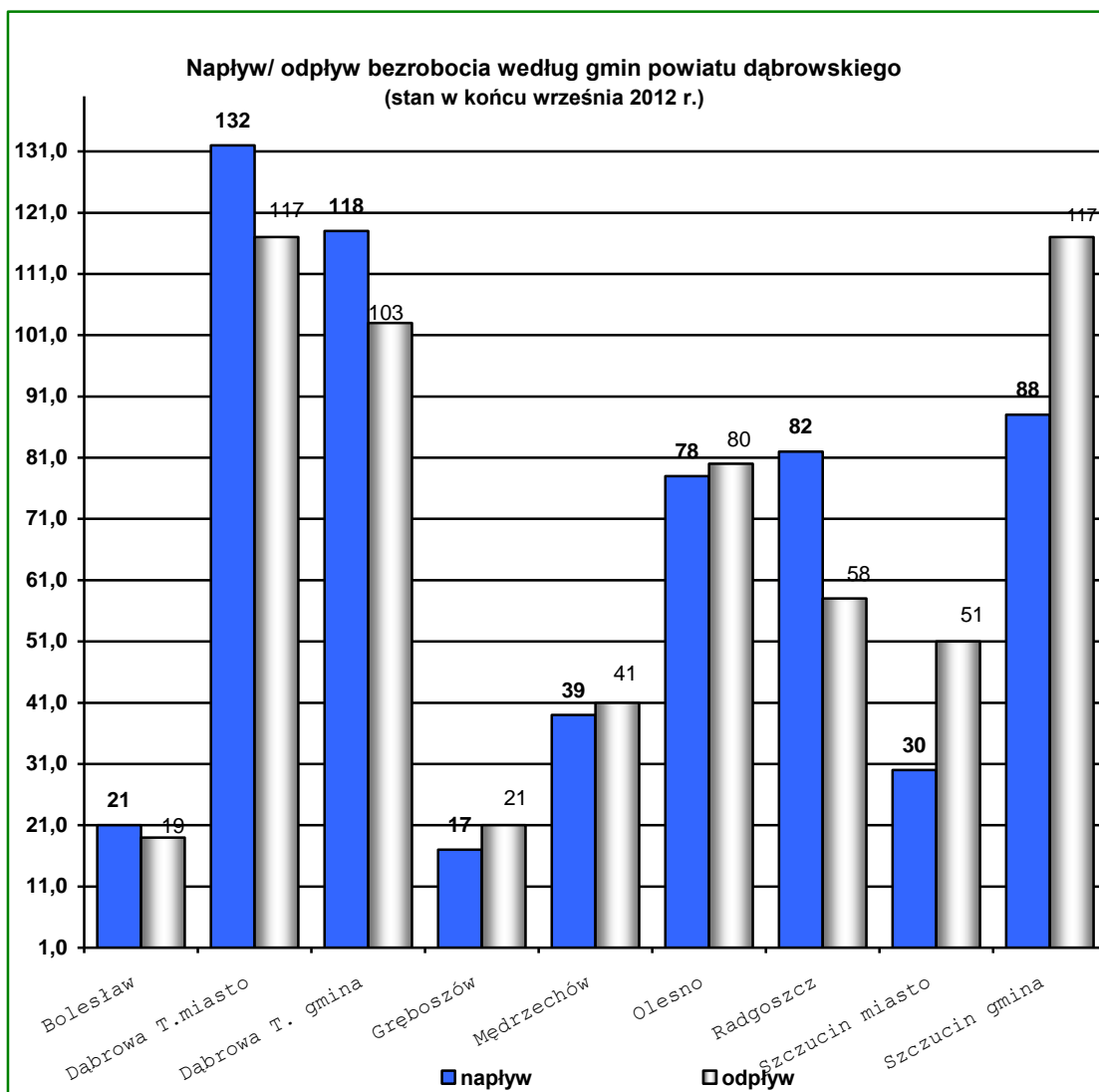
Źródło: Dane statystyczne Powiatowego Urzędu Pracy w Dąbrowie Tarnowskiej

STRUKTURA BEZROBOCIA W PODZIALE NA GMINY
według czasu pozostawania bez pracy, wieku, poziomu wykształcenia i stażu pracy
stan na 30 września 2012 r.

wrzesień 2012 r. PUP Dąbrowa Tarnowska	18 - 24	25 - 34	35 - 44	45 - 54	55 - 59	60 - 64 lata	wyższe	poli średnie zawodowe	średnie ogólnoksz tałcące	zasadnic zawodowe	podstawo we i niepełne podstawo we	do 1 roku	1- 5	5-10	10-20	20-30	30 lat i więcej	bez stażu	do 1	1-3	3-6	6-12	12-24	pow. 24
Powiat dąbrowski	1496	1363	793	626	192	61	421	957	629	1610	914	742	1299	554	473	209	74	1180	553	599	567	912	875	1025
Bolesław	57	48	26	13	1	1	12	38	19	53	24	29	44	9	10	4	0	50	19	18	19	28	30	32
Dąbrowa Tarnowska m.	231	286	130	147	53	17	137	200	157	242	128	142	210	108	107	60	32	205	115	134	122	168	156	169
Dąbrowa Tarnowska gm.	286	235	144	114	37	13	46	181	98	316	188	119	254	113	89	42	15	197	110	106	99	170	154	190
Gręboszów	77	44	17	20	9	2	26	39	24	49	31	27	34	12	12	8	0	76	16	28	13	48	32	32
Mędrzechów	83	67	64	39	4	1	15	59	38	86	60	41	78	41	23	4	2	69	38	34	47	42	42	55
Olesno	189	178	75	61	24	4	50	135	63	171	112	105	155	61	51	14	10	135	73	67	78	101	112	100
Radgoszcz	209	173	93	59	21	4	50	101	63	221	124	97	158	66	52	26	3	157	75	70	65	128	100	121
Szczucin miasto	89	98	65	55	14	7	43	80	65	104	36	46	96	38	43	23	4	78	25	44	37	70	74	78
Szczucin gm.	275	234	179	118	29	12	42	124	102	368	211	136	270	106	86	28	8	213	82	98	87	157	175	248

Na terenie działania Powiatowego Urzędu Pracy w Dąbrowie Tarnowskiej występuje duże przestrzenne zróżnicowanie poziomu bezrobocia. Zmiany w poziomie bezrobocia odzwierciedlają dwie zmienne: napływu i odpływu z bezrobocia. **Napływ**, to liczba osób, które rejestrują się w danym miesiącu, a **odpływ** to wyrejestrowania bezrobotnych w związku z podjęciem pracy, nie stawieniem się w terminie wyznaczonym przez Urząd, nabyciem praw emerytalnych lub rentowych itd.

We **wrześniu 2012 roku** ruch bezrobotnych – „przyływu” i „odpływu” w poszczególnych gminach powiatu dąbrowskiego kształtował się następująco:



Źródło: Dane statystyczne Powiatowego Urzędu Pracy w Dąbrowie Tarnowskiej

W poszczególnych gminach powiatu dąbrowskiego największy napływ do bezrobocia odnotowano wśród bezrobotnych zamieszkujących: miasto i gminę Dąbrowa Tarnowska (**41,3%**) oraz w mieście i gminie Szczucin (**19,5%**) ogółu nowo zarejestrowanych.

Największy odpływ z bezrobocia wystąpił wśród bezrobotnych z terenu gminy miasta i gminy Dąbrowa Tarnowska (**36,4%**), miasta i gminy Szczucin (**27,7%**), najmniejszy zaś w gminie Bolesław (**3,1%**) oraz w gminie Gręboszów (**3,5%**).

4.2 PODSUMOWANIE

Charakterystyka dąbrowskiego rynku pracy w miesiącu wrześniu 2012 roku:

- ◆ **W okresie sprawozdawczym liczba bezrobotnych wynosiła 4531 i spadła względem miesiąca poprzedniego o 2 osoby (w miesiącu poprzednim – 4533 osoby).** W porównaniu do września 2011 r. bezrobocie wzrosło o 118 osób (wzrost o 2,7%).
- ◆ **Wysoki udział kobiet wśród zarejestrowanych bezrobotnych** – we wrześniu 2012 roku stanowiły one **51,7%**.
- ◆ **Wysoki udział mieszkańców wsi** – we wrześniu 2012 roku stanowili **73,7%** (3339 osób).
- ◆ **Wysoki udział bezrobotnych o niskim poziomie wykształcenia** – **55,7%** to osoby z wykształceniem zasadniczym zawodowym, gimnazjalnym lub poniżej (2524 osoby).
- ◆ **Wysoki odsetek ogółu bezrobotnych, którzy nie posiadają prawa do zasiłku** (86,7% według stanu na koniec września 2012 roku).
- ◆ **Duży odsetek osób bezrobotnych poprzednio pracujących** (74,0% według stanu na koniec września 2012 roku). W grupie tej relatywnie wysoki odsetek - 60,9% ogółu bezrobotnych - stanowią osoby o krótkim, nie przekraczającym 5 lat stażu pracy.
- ◆ We wrześniu br. w Powiatowym Urzędzie Pracy zarejestrowanych było **1496 bezrobotnych do 25 roku życia, 545 bezrobotnych powyżej 50 roku życia oraz 2749 długotrwale bezrobotnych.** Osoby te określone w ustawie o promocji zatrudnienia i instytucjach rynku pracy jako „będące w szczególnej sytuacji na rynku pracy”, stanowiły odpowiednio 33,0 %, 12,0 % oraz 60,7% w stosunku do bezrobotnych ogółem.
- ◆ W końcu miesiąca **86,2%** zarejestrowanych osób bezrobotnych realizowało **Indywidualny Plan Działania.** IPD to osobisty program poszukiwania pracy, polega na ustaleniu z pozostającym bez pracy szeregu działań dostosowanych do jego sytuacji osobistej i lokalnego rynku pracy.
- ◆ **Mniejsza niż przed miesiącem była liczba oferowanych przez zakłady miejsc pracy i miejsc aktywizacji zawodowej.** We wrześniu 2012 do urzędu wpłynęło **207 ofert,** tj. o 111 mniej niż w miesiącu poprzednim. Biorąc pod uwagę łączną liczbę propozycji miejsc pracy jakie w omawianym miesiącu zostały zgłoszone do urzędu, 94,2% stanowiły miejsca pracy subsydiowanej, wśród których 69,7% dotyczyło staży.