



INFORMACJA O SYTUACJI NA LOKALNYM RYNKU PRACY W POWIECIE DĄBROWA TARNOWSKA

Według stanu na dzień 31 sierpnia 2012

DĄBROWA TARNOWSKA, WRZESIEŃ 2012.

INFORMACJA O SYTUACJI NA RYNKU PRACY

W POWIECIE DĄBROWA TARNOWSKA

według stanu na dzień 31 sierpnia 2012 r.

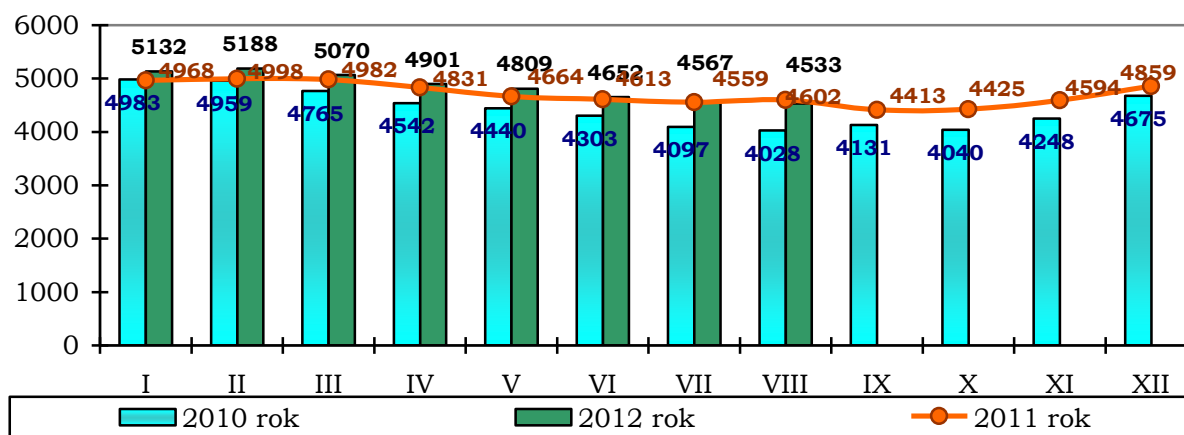
1. POZIOM BEZROBOCIA

Według stanu na dzień 31 sierpnia 2012 w PUP w Dąbrowie Tarnowskiej zarejestrowane były **4533** osoby bezrobotne, w tym **3926** tj. 86,6 % ogółu to osoby bez prawa do zasiłku, a **607** (13,4 % ogółu) – z prawem do zasiłku.

Zdecydowaną większość zarejestrowanych stanowią osoby, które pracowały przed uzyskaniem statusu bezrobotnego, bo **3355** czyli 74,0% ogółu bezrobotnych.

Natomiast osób, które dotychczas nie pracowały było **1178** tj. 26,0 % bezrobotnych.

W ewidencji bezrobotnych pozostawało 197 (4,3%) osób zwolnionych z przyczyn dotyczących zakładu pracy.



Źródło: Dane statystyczne Powiatowego Urzędu Pracy w Dąbrowie Tarnowskiej

W porównaniu do lipca 2012 r. liczba bezrobotnych **spadła o 34 osoby**.

Liczba bezrobotnych z prawem do zasiłku **spadła o 28 osób**.

W omawianym okresie Powiatowy Urząd Pracy w Dąbrowie Tarnowskiej zarejestrował **385** osób – **8,4%** do ogółu bezrobotnych. Największy udział w grupie nowo zarejestrowanych miały osoby rejestrujące się po raz kolejny, stanowiły one **80,5%**. (310 osób). Osoby rejestrujące się po raz pierwszy stanowiły **19,5%** (75 osób) ogółu nowo zarejestrowanych. Rejestrujący się w sierpniu 2012 r. to w przeważającej większości osoby zamieszkałe na wsi (282 osoby, tj. 73,2% ogółu nowo zarejestrowanych) oraz osoby poprzednio pracujące (269 osób, tj. 69,9 % ogółu nowo zarejestrowanych).

W miesiącu sierpniu rynek pracy na terenie powiatu dąbrowskiego charakteryzował się:

- wysokim udziałem kobiet wśród zarejestrowanych bezrobotnych – w sierpniu 2012 roku stanowiły one **51,8%** (2348 osób);
- wysokim udziale mieszkańców wsi – w sierpniu 2012 roku stanowili **74,0%** (3355 osób);
- wysokim udziale bezrobotnych o niskim poziomie wykształcenia – **55,3%** to osoby z wykształceniem zasadniczym zawodowym, gimnazjalnym lub poniżej (na koniec sierpnia 2507 zarejestrowanych osób);
- wysokim udziale osób długotrwale bezrobotnych – ta grupa bezrobotnych – 2794 osoby – stanowili **61,6%** ogółu zarejestrowanych na koniec sierpnia 2012 r. W porównaniu ze stanem z ubiegłego miesiąca liczba ta spadła o 3 osoby.

Ocena zmian w poziomie bezrobocia (według wybranych kategorii)

Wyszczególnienie	Liczba bezrobotnych wg stanu na dzień 31.08.2011r.	Liczba bezrobotnych wg stanu na dzień 31.07.2012r.	Liczba bezrobotnych wg stanu na dzień 31.08.2012r.	Wzrost/spadek w porównaniu do sierpnia 2011r.	Wzrost/spadek w porównaniu do lipca 2012r.	Dynamika lipiec 2012 rok =100%
Bezrobotni ogółem	4602	4567	4533	-69	-34	99,3
kobiety	2493	2386	2348	-145	-38	98,4
mężczyźni	2109	2181	2185	76	4	100,2
Poprzednio pracujący	3255	3360	3355	100	-5	99,9
Dotychczas niepracujący	1347	1207	1178	-169	-29	97,6
Zamieszkali na wsi	3381	3369	3337	-44	-32	99,1
Z prawem do zasiłku	605	635	607	2	-28	95,6
Bez prawa do zasiłku	3997	3932	3926	-71	-6	99,8
Zwolnieni z przyczyn zakładu pracy	197	189	197	0	8	104,2
Osoby w okresie do 12 miesięcy od dnia ukończenia nauki	335	267	275	-60	8	103,0
Do 25 roku życia	1534	1460	1431	-103	-29	98,0

Źródło: Dane statystyczne Powiatowego Urzędu Pracy w Dąbrowie Tarnowskiej

Analizując sytuacje na lokalnym rynku pracy w powiecie dąbrowskim w porównaniu do zeszłego roku odnotowano spadek ogólnej liczby zarejestrowanych osób bezrobotnych o 69 osób (spadek o 1,5%). Podobnie przedstawia się sytuacja w odniesieniu do poprzedniego miesiąca tj. lipca 2012 r. gdzie spadki wystąpiły w przeważającej większości w/w kategorii osób bezrobotnych.

Nowe zasady sprawozdawczości pozwalają na statystyczne monitorowanie wyodrębnionej kategorii bezrobotnych „**Osoby w szczególnej sytuacji na rynku pracy**” (art. 49 ustawy o promocji zatrudnienia i instytucjach rynku pracy z dnia 20 kwietnia 2004r. /Dz. U. Nr 69, poz. 415 z 2008r. z późn. zm./) w stosunku, do których przede wszystkim mogą być stosowane działania aktywizujące, określone ustawą o promocji zatrudnienia i instytucjach rynku pracy .

Należą do nich osoby:

- do 25 roku życia – **31,6%** ogółu bezrobotnych (1431 osób zarejestrowanych na koniec sierpnia 2012 r.);
- długotrwale bezrobotne¹ – **61,6%** ogółu bezrobotnych (2794 osoby);
- kobiety, które nie podjęły zatrudnienia po urodzeniu dziecka – **12,6%** ogółu bezrobotnych (572 kobiety);
- powyżej 50 roku życia – stanowili **12,7%** ogółu bezrobotnych na koniec sierpnia 2012 r. (577 osób);
- bez kwalifikacji zawodowych² - **31,2%** ogółu bezrobotnych na koniec sierpnia 2012 r. (1414 osób);
- bez doświadczenia zawodowego³ – **32,8%** ogółu bezrobotnych (1488 osób);
- bez wykształcenia średniego – **55,3%** ogółu bezrobotnych (2507 osób);
- samotnie wychowujący co najmniej jedno dziecko do 18 roku życia – **4,1%** ogółu bezrobotnych (188 osób);
- które, po odbyciu kary pozbawienia wolności nie podjęły zatrudnienia – **1,6%** (73 osoby);
- niepełnosprawni – **2,2%** ogółu na koniec sierpnia 2012 r. (101 osób);
- po zakończeniu realizacji kontraktu socjalnego – **0%** ogółu (0 osób).

Najbardziej liczebną grupą wśród „osób w szczególnej sytuacji na rynku pracy” reprezentują długotrwale bezrobotni, którzy stanowią 61,6% ogółu bezrobotnych. Kolejną grupę pod względem liczebności stanowią osoby bezrobotne z niskim poziomem wykształcenia 55,3%. Najmniej liczebna grupa to bezrobotni, którzy po odbyciu kary pozbawienia wolności nie podjęli zatrudnienia (1,5 %) oraz niepełnosprawni (2,2%).

¹ **bezrobotnym długotrwale** - oznacza to bezrobotnego pozostającego w rejestrze powiatowego urzędu pracy łącznie przez okres ponad 12 miesięcy w okresie ostatnich 2 lat, z wyłączeniem okresów odbywania stażu i przygotowania zawodowego dorosłych.

² **bezrobotnym bez kwalifikacji zawodowych** – oznacza bezrobotnego nie posiadającego kwalifikacji do wykonywania jakiegokolwiek zawodu poświadczonych dyplomem, świadectwem, zaświadczeniem instytucji szkoleniowej lub innym dokumentem uprawniającym do wykonywania zawodu.

³ **bezrobotnym bez doświadczenia zawodowego** – oznacza to bezrobotnego, który wykonywał zatrudnienie, inną pracę zarobkową lub prowadził działalność gospodarczą przez łączny okres poniżej 6 miesięcy.

NAPLYW I STRUKTURA BEZROBOCIA W POWIECIE DĄBROWSKIM

Wyszczególnienie	zarejestrowani w sierpniu 2012 roku		narastająco od początku 2012 roku		stan na koniec okresu sprawozdawczego			
	ogółem	kobiety	ogółem	kobiety	ogółem	% z ogółu	kobiety	% z ogółu kobiet
zarejestrowano ogółem	385	180	2904	1301	4533	100	2348	100
w tym:								
poprzednio pracujący	269	121	2095	866	3355	74,0	1660	70,7
zwolnieni z przyczyn zakładu pracy	17	5	119	59	197	4,3	123	5,2
dotychczas nie pracujący	116	59	809	435	1178	26,0	688	29,3
zarejestrowani po raz pierwszy	75	39	612	306	X	X	X	X
zarejestrowani po raz kolejny	310	141	2292	995	X	X	X	X
z prawem do zasiłku	61	29	588	212	607	13,4	264	11,2
zamieszkali na wsi	282	133	2117	923	3337	73,6	1713	73,0
do 12 miesięcy od ukończenia nauki	56	30	499	280	275	6,1	169	7,2
Osoby w szczególnej sytuacji na rynku pracy (z ogółem)								
do 25 roku życia	170	80	1223	583	1431	31,6	719	30,6
długotrwale bezrobotni	224	115	1553	777	2794	61,6	1583	67,4
kobiety, które nie podjęły zatrudnienia po urodzeniu dziecka	X	28	X	181	X	X	572	24,4
powyżej 50 r. życia	32	16	356	138	577	12,7	224	9,5
bez kwalifikacji zawodowych	125	60	1004	456	1414	31,2	663	28,2
bez doświadczenia zawodowego	146	75	1031	555	1488	32,8	877	37,4
bez wykształcenia średniego	159	55	1372	423	2507	55,3	1011	43,1
samotnie wychowujące co najmniej jedno dziecko do 18 roku życia	10	8	95	64	188	4,1	152	6,5
którzy po odbyciu kary pozbawienia wolności nie podjęli zatrudnienia	10	0	44	0	73	1,6	1	0,0
niepełnosprawni	9	4	93	50	101	2,2	53	2,3
po zakończeniu realizacji kontraktu socjalnego	0	0	0	0	0	0,0	0	0,0

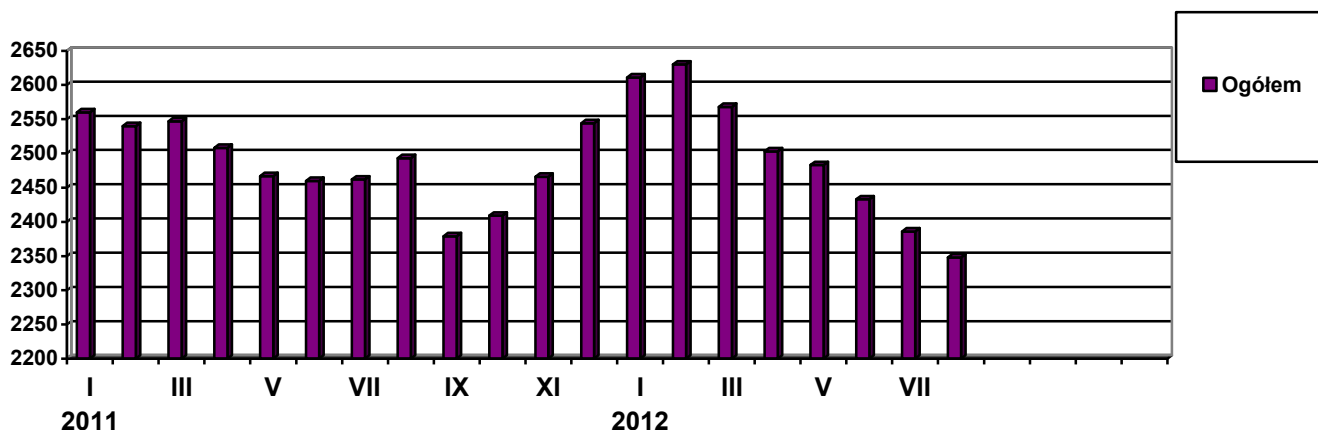
ODPŁYW Z BEZROBOCIA W POWIECIE DĄBROWSKIM

Wyszczególnienie	wyłączeniu w sierpniu 2012				narastająco od początku 2012	
	ogółem	% z ogółu	kobiety	% z ogółu kobiet	ogółem	kobiety
wyłączono z ewidencji ogółem	419	100	218	100	3230	1497
w tym:						
podjęcia pracy w m-cu sprawozdawczym	168	40,1	76	34,9	1260	497
niesubsydiowanej	143	34,1	71	32,6	1005	397
subsydiowanej	25	6,0	5	2,3	255	100
z tego: z tego: prac interwencyjnych	13	3,1	2	0,9	118	57
robót publicznych	1	0,2	1	0,5	53	12
podjęcia działalności gospodarczej	9	2,1	1	0,5	50	16
podjęcia pracy w ramach refundacji kosztów zatrudnienia bezrobotnego	2	0,5	1	0,5	34	15
inne	0	0,0	0	0,0	0	0
rozpoczęcia szkolenia	16	3,8	2	0,9	144	29
rozpoczęcia stażu	108	25,8	87	39,9	498	352
rozpoczęcia przygotowania zawodowego dorosłych	0	0,0	0	0,0	0	0
rozpoczęcia pracy społecznie użytecznej	0	0,0	0	0,0	7	7
rozpocz. realizacji indywidualnego programu zatrudnienia socjalnego lub podpisania kontraktu socjalnego	0	0,0	0	0,0	0	0
odmowy bez uzasadnionej przyczyny przyjęcia propozycji odpowiedniej pracy lub innej formy pomocy	2	0,5	1	0,5	14	6
niepotwierdzenia gotowości do podjęcia pracy	57	13,6	17	7,8	724	278
dobrowolnej rezygnacji ze statusu bezrobotnego	48	11,5	23	10,6	381	210
podjęcia nauki	0	0,0	0	0,0	3	3
ukończenia 60/65 lat	0	0,0	0	0,0	5	4
nabycia praw emeryt. lub rentowych	1	0,2	0	0,0	18	8
nabycia praw do świadczenia przedemerytalnego	0	0,0	0	0,0	11	3
innych	19	4,5	12	5,5	165	100
Według wybranych kategorii bezrobotnych:						
do 25 roku życia	185	44,2	108	49,5	1286	649
powyżej 50 roku życia	33	7,9	11	5,0	379	127
długotrwale bezrobotne	227	54,2	123	56,4	1767	927

2. STRUKTURA BEZROBOTNYCH (wybrane kategorie)

1. Kobiety

Według stanu na dzień 31 sierpnia 2012 r. w PUP zarejestrowanych było 2348 kobiet, co stanowi **51,8%** ogółu bezrobotnych.



Liczba bezrobotnych **kobiet spadła o 38 osób** w porównaniu do poprzedniego miesiąca. W sierpniu 2012 r. zarejestrowano **180** kobiet, co stanowi **46,8%** ogółu nowo zarejestrowanych, a wyłączono z ewidencji **218** kobiet, co stanowi **52,0 %** ogółu wyłączonych. Liczba kobiet bez prawa do zasiłku **2084** tj. **46,0%** ogółu bezrobotnych.

Wybrane kategorie osób bezrobotnych (wg stanu na dzień 31 sierpnia 2012 r.)

Kategorie bezrobotnych	liczba (w osobach)	w tym kobiety (w osobach)	w odsetkach do ogółu w poszczególnych kategoriach
Bezrobotni ogółem	4533	2348	51,8
Dotychczas niepracujący	1178	688	58,4
Długotrwale bezrobotni	2794	1583	56,7
Którzy ukończyli szkołę wyższą, do 27 roku życia	62	47	75,8
Bez doświadczenia zawodowego	1488	877	58,9

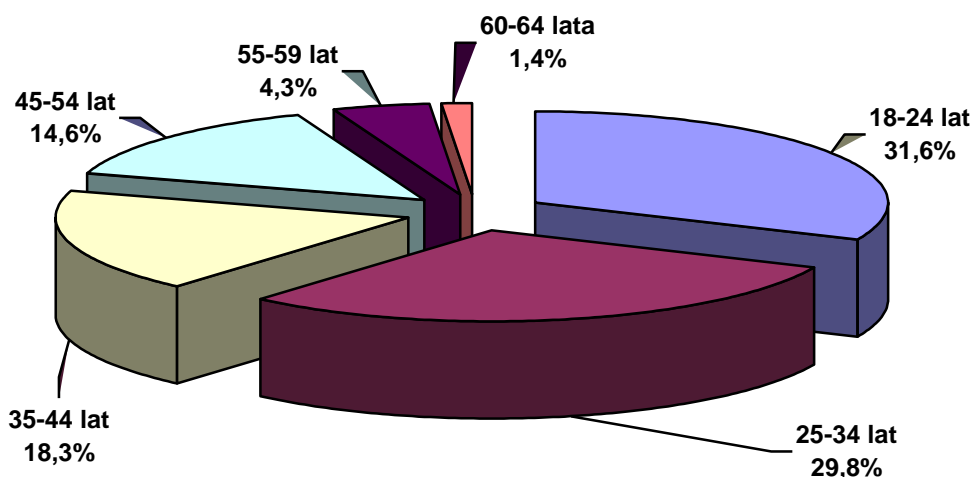
Źródło: Dane statystyczne Powiatowego Pracy w Dąbrowie Tarnowskiej

W miesiącu sierpniu liczba zarejestrowanych bezrobotnych kobiet była wyższa od liczby zarejestrowanych mężczyzn. Ich stan na koniec miesiąca ukształtował się na poziomie **51,8%**, mężczyzn zaś **48,2%**.

Generalnie kobiety znajdują się w trudniejszej sytuacji na rynku pracy. Wynika to głównie z mniejszej liczby ofert pracy dla kobiet, niedostosowania kwalifikacji do potrzeb pracodawców, jak również braku doświadczenia zawodowego.

2. Informacje dodatkowe dotyczące struktury bezrobocia w miesiącu sierpniu 2012 r.

BEZROBOTNI WEDŁUG WIEKU (stan w końcu sierpnia 2012 r.)



Źródło: Dane statystyczne Powiatowego Urzędu Pracy w Dąbrowie Tarnowskiej

Wiek jest jednym z czynników decydujących o sytuacji na rynku pracy. Rozkład bezrobotnych według wieku odzwierciedla populację osób bezrobotnych na terenie powiatu dąbrowskiego. Blisko połowę zbiorowości stanowią osoby młode tj. między 18 a 35 rokiem życia (61,4% na koniec sierpnia 2012 r.). Zdecydowanie najmniej liczną grupę stanowili bezrobotni w wieku przedemerytalnym, czyli mieszczący się w przedziale lat 55 i więcej (5,7% na koniec sierpnia 2012 r.).

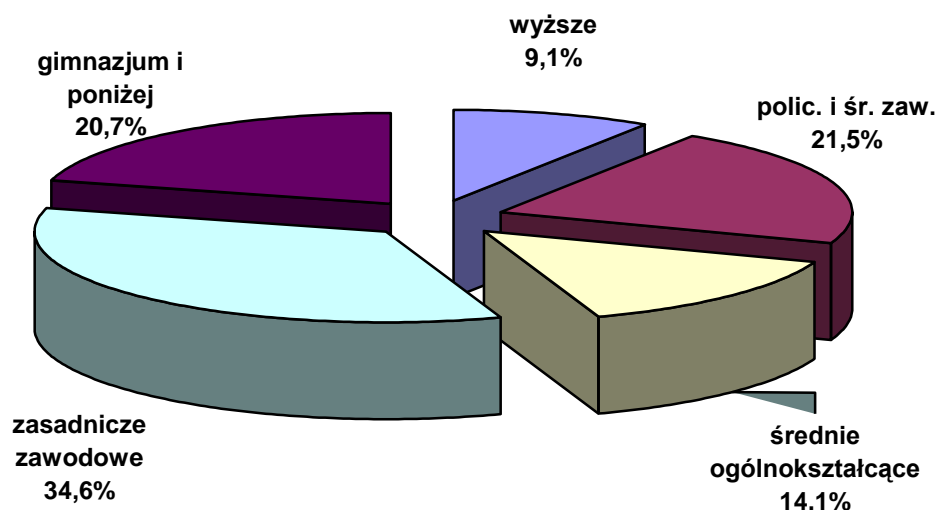
Struktura bezrobocia w powiecie dąbrowskim według wieku

Wyszczególnienie	Sierpień 2011		Sierpień 2012		Dynamika lipiec 2011=100%
	liczba	%	liczba	%	
18- 24 lat	1534	33,3%	1431	31,6%	93,3%
25-34 lat	1376	29,9%	1349	29,8%	98,0%
35-44 lat	812	17,6%	829	18,3%	102,1%
45-54 lat	638	13,9%	662	14,6%	103,8%
55-59 lat	199	4,3%	197	4,3%	99,0%
60-64 lat	43	0,9%	65	1,4%	151,2%
Ogółem	4602	100,0%	4533	100,0%	98,5%

Źródło: Dane statystyczne Powiatowego Urzędu Pracy w Dąbrowie Tarnowskiej

Analizując dynamikę bezrobocia według wieku w ciągu ostatniego roku zauważa się, że największy wzrost poziomu bezrobocia odnotowano w przedziale wiekowym: powyżej 60 roku życia (wzrost o 51,2%). Zaś największy spadek liczby zarejestrowanych osób bezrobotnych nastąpił wśród osób młodych w przedziale wiekowym od 18 – 24 rokiem życia (spadek o 6,7%).

BEZROBOTNI WEDŁUG WYKSZTAŁCENIA
(stan w końcu sierpnia 2012 r.)



Źródło: Dane statystyczne Powiatowego Urzędu Pracy w Dąbrowie Tarnowskiej

Analizując poziom bezrobocia pod względem wykształcenia, należy stwierdzić, iż na koniec sierpnia 2012 r. najczęściej 34,6% osób legitymowało się wykształceniem zasadniczym zawodowym. Następną w kolejności grupę stanowiły osoby bezrobotne z wykształceniem policealnym i średnim zawodowym (21,5%) oraz gimnazjalnym i poniżej (20,7%). Wykształcenie średnie ogólnokształcące posiadało 14,1% ogółu tej populacji. Najmniejszą grupę w tej kategorii osób według wykształcenia stanowili bezrobotni posiadający wykształcenie wyższe 9,1%.

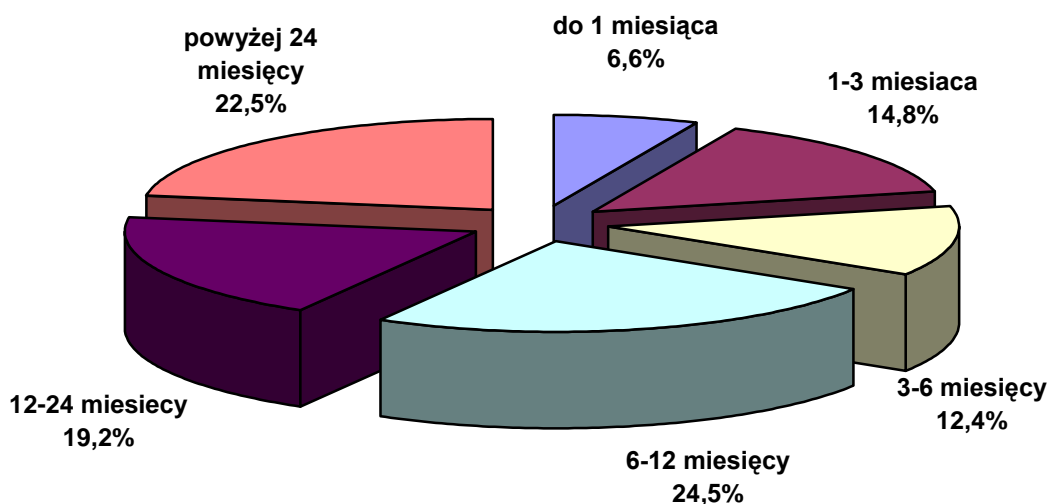
Struktura bezrobocia w powiecie dąbrowskim według wykształcenia

Wyszczególnienie	Sierpień 2011		Sierpień 2012		Dynamika lipiec 2011=100%
	liczba	%	liczba	%	
wyższe	398	8,6%	411	9,1%	103,3%
policealne i średnie zawodowe	1015	22,1%	975	21,5%	96,1%
średnie ogólnokształcące	705	15,3%	640	14,1%	90,8%
zasadnicze zawodowe	1561	33,9%	1568	34,6%	100,4%
gimnazjum i poniżej	923	20,1%	939	20,7%	101,7%
Ogółem	4602	100,0%	4533	100,0%	98,5%

Źródło: Dane statystyczne Powiatowego Urzędu Pracy w Dąbrowie Tarnowskiej

Śledząc dynamikę według poziomu wykształcenia w ciągu ostatniego roku największy wzrost odnotowano w grupie osób z wykształceniem wyższym, gdzie liczby z 398 zarejestrowanych bezrobotnych w sierpniu 2011 r. zwiększyła się do 411 osób w miesiącu sierpniu 2012 r. (wzrost o 3,3%). Spadki zaś odnotowano wśród osób legitymujących się policealnym i średnim poziomem wykształcenia (spadek o 3,9%) oraz wykształceniem średnim ogólnokształcącym (spadek o 9,2%).

BEZROBOTNI WEDŁUG CZASU POZOSTAWANIA BEZ PRACY
(stan w końcu sierpnia 2012 r.)



Źródło: Dane statystyczne Powiatowego Urzędu Pracy w Dąbrowie Tarnowskiej

Na koniec sierpnia 2012 r. w powiecie dąbrowskim 1891 osób bezrobotnych oczekiwało na pracę ponad 12 miesięcy, co stanowiło 41,7% ogółu bezrobotnych. Struktura bezrobotnych według czasu oczekiwania na pracę w miesiącu lipcu w latach 2011 – 2012 przedstawia się następująco:

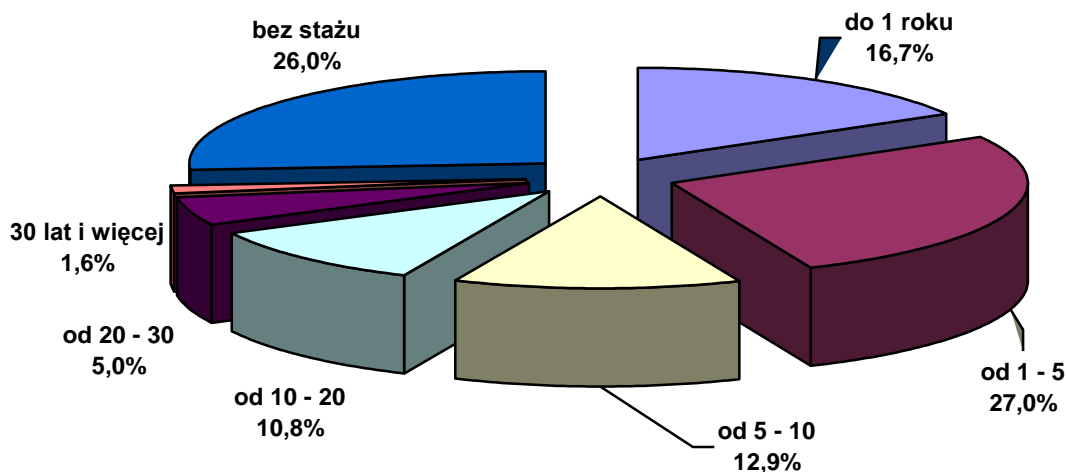
Struktura bezrobocia w powiecie dąbrowskim według czasu oczekiwania na pracę

Wyszczególnienie	Sierpień 2011		Sierpień 2012		Dynamika sierpień 2011=100%
	liczba	%	liczba	%	
do 1 miesiąca	319	6,9%	300	6,6%	94,0%
od 1 do 3 miesięcy	603	13,1%	670	14,8%	111,1%
od 3 do 6 miesięcy	535	11,6%	562	12,4%	105,0%
od 6 do 12 miesięcy	1282	27,9%	1110	24,5%	86,6%
od 12 do 24 miesięcy	867	18,8%	872	19,2%	100,6%
powyżej 24 miesiące	996	21,6%	1019	22,5%	102,3%
Ogółem	4602	100,0%	4533	100,0%	98,5%

Źródło: Dane statystyczne Powiatowego Urzędu Pracy w Dąbrowie Tarnowskiej

Śledząc dynamikę w ciągu ostatniego roku według czasu oczekiwania na pracę największy wzrost odnotowano wśród osób bezrobotnych, których czas oczekiwania wynosił do 1 do 3 miesięcy (wzrost o 11,2% w stosunku do poprzedniego roku) oraz wśród osób pozostających bez pracy od 3 do 6 miesięcy (wzrost o 5,0%). Spadki zaś odnotowano w dwóch przedziałach – do 1 miesiąca oczekiwania na pracę (spadek o 6,0%) oraz od 6 do 12 miesięcy (spadek o 13,4%).

BEZROBOTNI WEDŁUG STAŻU PRACY
(stan w końcu sierpnia 2012 r.)



Źródło: Dane statystyczne Powiatowego Urzędu Pracy w Dąbrowie Tarnowskiej

Analizę struktury bezrobocia rejestrowanego pod względem stażu pracy, zauważa się, że najwięcej osób bezrobotnych posiada staż pracy 1-5 lat – 27,0% (tj. 1225 osób). Drugą o do wielkości grupę stanowili bezrobotni ze stażem pracy od 1 roku – 16,7% (tj. 755 osób). Trzecią grupę stanowią osoby ze stażem pracy od 5-10 lat- 12,9% (tj. 586 osób). Najmniej liczebną grupę stanowią bezrobotni ze stażem pracy 30 lat i więcej – 1,6% (tj. 74 osoby). Bezrobotni pozostający w ewidencji PUP w Dąbrowie Tarnowskiej bez stażu pracy stanowili 26,0% (tj. 1178 osób).

Struktura bezrobocia w powiecie dąbrowskim według stażu pracy

Wyszczególnienie	Sierpień 2011		Sierpień 2012		Dynamika sierpień 2011=100%
	liczba	%	liczba	%	%
do 1 roku	780	16,9%	755	16,7%	96,8%
1 - 5	1158	25,2%	1225	27,0%	105,8%
5 - 10	554	12,0%	586	12,9%	105,8%
10 - 20	482	10,5%	490	10,8%	101,7%
20 - 30	237	5,1%	225	5,0%	94,9%
30 lat i więcej	44	1,0%	74	1,6%	168,2%
bez stażu	1347	29,3%	1178	26,0%	87,5%
Ogółem	4602	100,0%	4533	100,0%	98,5%

Źródło: Dane statystyczne Powiatowego Pracy w Dąbrowie Tarnowskiej

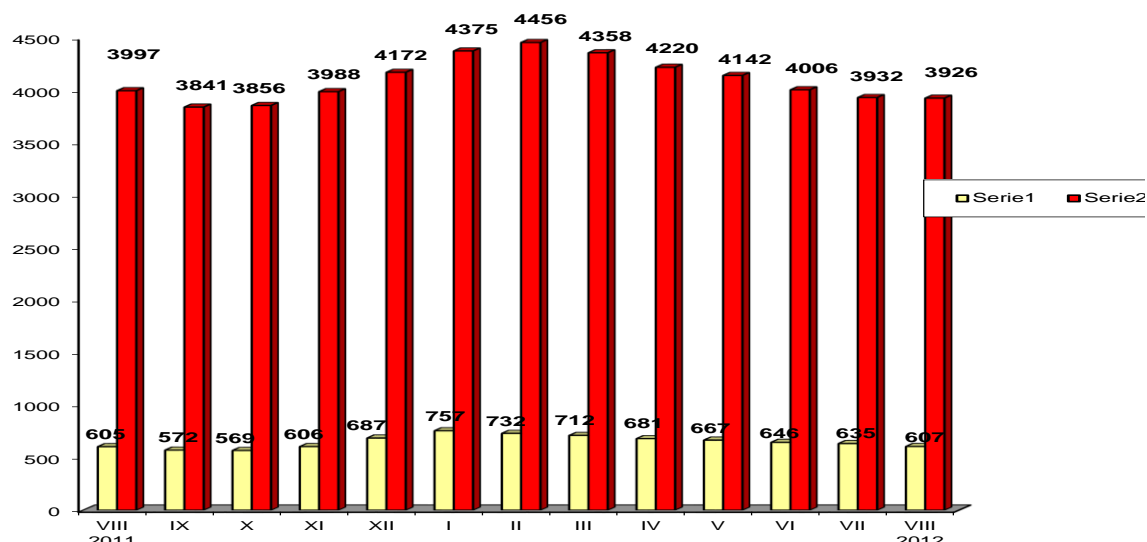
Śledząc dynamikę według kategorii stażu pracy w ciągu ostatniego roku największy wzrost miał miejsce w grupie osób bezrobotnych ze stażem pracy 30 lat i więcej (wzrost o 68,2%). Spadki zaś odnotowano wśród osób ze stażem pracy od 20 – 30 roku życia (spadek o 5,1%), ze stażem pracy do 1 roku (spadek o 3,2%) oraz osób bezrobotnych nie posiadających stażu pracy (spadek o 12,5%).

3. Bezrobotni, którzy ukończyli szkołę w okresie do 12 miesięcy od dnia rozpoczęcia nauki

Na koniec sierpnia 2012 roku wśród zarejestrowanych bezrobotnych **275** osób ukończyły szkołę w okresie do 12 miesięcy od dnia ukończenia nauki / **6,1%** ogółu bezrobotnych/ w tym **169** kobiet.

Wyszczególnienie	zarejestrowani w sierpniu 2012 roku		Narastająco od początku 2012 roku		Stan na koniec okresu sprawozdawczego		
	ogółem	kobiety	ogółem	kobiety	ogółem	kobiety	
osoby w okresie do 12 miesięcy od dnia ukończenia nauki	56	30	499	280	275	169	
z tego:	wyższe	20	13	105	71	70	53
	średnie zaw.	14	4	132	55	78	34
	LO	19	13	215	142	115	80
	zas.zawod.	3	0	46	12	11	2
	gimn.i pon.	0	0	1	0	1	0

Bezrobotni z prawem i bez prawa do zasiłku



Źródło: Dane statystyczne Powiatowego Urzędu Pracy w Dąbrowie Tarnowskiej

4. Bezrobotni według rodzaju działalności ostatniego miejsca pracy oraz oferty pracy.

Na dzień 31 sierpnia 2012 r. wśród osób, które pracowały przed zarejestrowaniem się w PUP w Dąbrowie Tarnowskiej – **2477** osób pracowało w sektorze prywatnym, co stanowi 73,8% ogółu pracujących. Natomiast w sektorze publicznym pracowało **878** osób, tj. 26,2% ogółu pracujących.

Duże grupy stanowiły :

- osoby pracujące w handlu hurtowym i detalicznym **829** – 24,7% ogółu pracujących,
- zatrudnieni w przetwórstwie przemysłowym **642** – 19,1%,
- w administracji publicznej i obrona narodowa; obowiązkowe ubezpieczenia społeczne **524** osoby – 15,6%,
- w budownictwie **471** – 14,0%.

Najmniej osób reprezentowało sekcje:

- informacja i komunikacja – 14,
- górnictwo i wydobywanie – 9,
- działalność związana z obsługą rynku nieruchomości – 8,
- wytwarzanie i zaopatrzenie w energię elektryczną , gaz, parę wodną i powietrze do układów klimatyzacyjnych – 5.

5. Zwolnienia z przyczyn dotyczących zakładu pracy

W miesiącu sierpniu 2012 żaden zakład działający na terenie powiatu dąbrowskiego nie zgłosił zwolnień z przyczyn dotyczących zakładów pracy (zwolnienie grupowe).

6. Osoby niepełnosprawne

Według stanu na 31 sierpnia 2012 roku w powiecie dąbrowskim pozostawało zarejestrowanych 101 osób bezrobotnych niepełnosprawnych. Stanowili oni 2,2% ogółu bezrobotnych. Wśród bezrobotnych niepełnosprawnych kobiety stanowią 52,5%.

Ponadto w ewidencji Powiatowego Urzędu Pracy w Dąbrowie Tarnowskiej pozostało 9 osób niepełnosprawnych zarejestrowanych jako poszukujący pracy.

7. Osoby zarejestrowane jako poszukujące pracy

Poza ogólną liczbą bezrobotnych Powiatowy Urząd Pracy obsługuje jeszcze osoby, które są ewidencjonowane jako poszukujące pracy. Na koniec sierpnia 2012 roku w PUP w Dąbrowie Tarnowskiej, jako poszukujący pracy zarejestrowane były 42 osoby (w tym kobiet 29).

Indywidualny Plan Działania - IPD to osobisty program poszukiwania pracy przygotowany przy współpracy osoby bezrobotnej i poszukującej pracy z pośrednikiem pracy, doradcą zawodowym, specjalistą do spraw szkoleń czy też liderem Klubu Pracy. IPD polega na ustaleniu z pozostającym bez pracy szeregu działań dostosowanych do jego sytuacji osobistej i lokalnego rynku pracy. Efektem podjętych działań jest zatrudnienie osoby, podjęcie przez nią działalności gospodarczej lub innej pracy zarobkowej.

Kogo obejmuje IPD?

- wszystkie chętne osoby bezrobotne i poszukujące pracy ? **dobrowolnie do 6 miesięcy** od momentu rejestracji,
- wszystkie osoby bezrobotne ? **obowiązkowo po 6 miesiącach** od momentu rejestracji,
- osoby, które nie otrzymały w ciągu 180 dni od daty rejestracji żadnej formy pomocy,
- bezrobotnych zaraz po zakończeniu jednej z form aktywizacji (stażu, szkolenia, przygotowania zawodowego dorosłych).

W Powiatowym Urzędzie Pracy w Dąbrowie Tarnowskiej na koniec sierpnia 2012 roku 4111 osób (w tym 2250 kobiet) realizowało **Indywidualny Plan Działania** zwany w skrócie IPD.

A oto jak przedstawiał się szczegółowo wykaz osób objętych Indywidualnym Planem Działania :

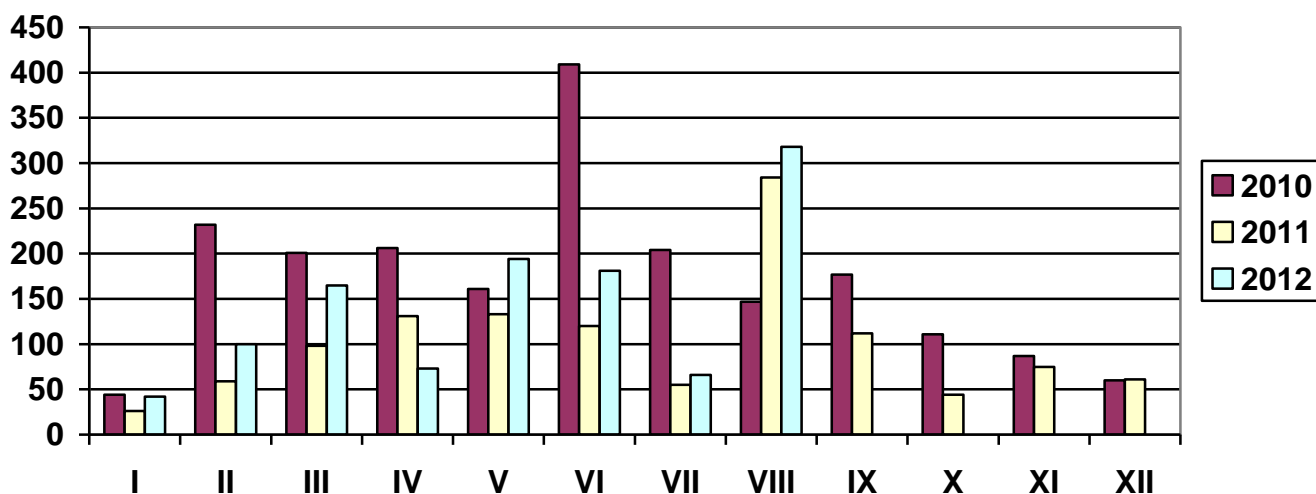
Wyszczególnienie	Razem	Kobiety	Razem	Kobiety
	bezrobotni		poszukujący pracy	
	razem	kobiety	razem	kobiety
Realizujący IPD w końcu miesiąca sprawozdawczego	4111	2250	22	17
dla których przygotowano IPD	215	88	2	1
Przerwali realizację IPD	91	46	1	0
w tym z powodu podjęcia pracy	0	0	0	0
Bezrobotni, którzy zakończyli realizację IPD	133	63	3	2

OFERTY PRACY

Wyszczególnienie		Zgłoszone w sierpniu 2012			Narastająco od początku roku 2012				
		razem	z rub. 1 dot. pracy			razem	z rub. 1 dot. pracy		
			subsydiowanej	z sektora publicz.	sezonowej		subsydiowanej	z sektora publicz.	sezonowej
Ogółem wolne miejsca pracy i miejsca aktywizacji zawodowej		318	270	229	3	1139	859	510	86
z ogółem	zatrudnienie lub inna praca zarobkowa	205	157	128	3	627	347	215	86
	miejsca aktywizacji zawodowej	113	113	101	X	512	512	295	X
	w tym								
	staże	113	113	101	X	505	505	288	X
	przygotowanie zawodowe dorosłych	0	0	0	X	0	0	0	X
	prace społecznie użyteczne	0	0	0	X	7	7	7	X
	dla niepełnosprawnych	5	1	0	0	27	5	7	10
	dla osób w okresie do 12 miesięcy od dnia ukończenia nauki	0	0	0	0	0	0	0	0

W sierpniu 2012 r. pracodawcy zgłosili **318 ofert pracy**, czyli o 252 oferty więcej niż w miesiącu poprzednim. **Zakłady pracy z sektora prywatnego zgłosiły 28,0% wszystkich ofert pracy** (89 ofert). **270 ofert (84,9% ogółu)** dotyczyło **pracy subsydiowanej**. Na koniec sierpnia Urząd dysponował 39 ofertami pracy (w poprzednim miesiącu - 17).

LICZBA OFERT PRACY



Źródło: Dane statystyczne Powiatowego Urzędu Pracy w Dąbrowie Tarnowskiej

3. AKTYWNE FORMY PRZECIWDZIAŁANIA BEZROBOCIU

3.1 Szkolenia

Jedną z aktywnych form pomocy bezrobotnym są szkolenia, których celem jest przyuczenie do zawodu, przekwalifikowanie, podwyższenie kwalifikacji zawodowych lub nauka umiejętności poszukiwania i uzyskiwania zatrudnienia. Powiatowy Urząd Pracy dysponuje na ten cel środkami pozyskanymi z Funduszu Pracy oraz Europejskiego Funduszu Społecznego zwanego w skrócie EFS.

W miesiącu sierpniu 2012 r. PUP w Dąbrowie Tarnowskiej skierował 16 osób bezrobotnych na szkolenie, przekwalifikowanie lub przyuczenie do zawodu.

Przekwalifikowania i przyuczania do zawodu ze środków EFS

L.p.	Wyszczególnienie		Ogółem w sierpniu 2012			Narastająco od 1.01.2012 r.		
			Razem	w tym		Razem	w tym	
				Długo-trwale bezrobotni	do 12 m-cy od dnia ukończenia nauki		Długotrwanie bezrobotni	do 12 m-cy od dnia ukończenia nauki
1.	Osoby bezrobotne skierowane na szkolenia		0	0	0	40	23	1
2.	W tym	Skierowani Indywidualnie	0	0	0	0	0	0
	Osoby, które ukończyły szkolenie		0	0	0	40	23	1
3.	W tym	Skierowani Indywidualnie	0	0	0	0	0	0
	Osoby, zatrudnione po ukończeniu szkol.		1	1	0	2	1	0
4.	W tym	Skierowani Indywidualnie	0	0	0	0	0	0
	Osoby kontynuujące szkolenia wg stanu na koniec		0	0	0			
5.								

Źródło: Dane statystyczne Powiatowego Urzędu Pracy w Dąbrowie Tarnowskiej

Przekwalifikowania i przyuczania do zawodu **ze środków FUNDUSZU PRACY**

L.p.	Wyszczególnienie		Ogółem w sierpniu 2012			Narastająco od 1.01.2012 r.		
			Razem	w tym		Razem	w tym	
				Długo- trwale bezrobotni	do 12 m-cy od dnia ukończenia nauki		Długotrwanie bezrobotni	do 12 m-cy od dnia ukończenia nauki
1.	Osoby bezrobotne skierowane na szkolenia		16	6	3	104	60	7
2.	W tym	Skierowani Indywidualnie	5	1	3	43	12	6
3.	Osoby, które ukończyły szkolenie		13	5	2	87	51	5
4.	W tym	Skierowani Indywidualnie	2	0	2	36	10	5
5.	Osoby, zatrudnione po ukończeniu szkol.		2	1	0	48	37	0
6.	W tym	Skierowani Indywidualnie	0	0	0	6	0	0
7.	Osoby kontynuujące szkolenia wg stanu na koniec		16	9	2			
8.	Pracownicy przeszkoleni z refundacji z FP		0	0	0	0	0	0
9.	Poszukujący pracy skierowani na szkolenie		0	-	-	0	-	-

Źródło: Dane statystyczne Powiatowego Urzędu Pracy w Dąbrowie Tarnowskiej

3.2 Jednorazowe środki na podjęcie Działalności Gospodarczej

Bezrobotnym podejmującym działalność gospodarczą mogą być przyznane jednorazowe środki Funduszu Pracy oraz Europejskiego Funduszu Społecznego w wysokości nieprzekraczającej 6 – krotność wysokości przeciętnego wynagrodzenia na dzień zawarcia umowy.

W miesiącu lipcu 2012 r. Urząd udzielił 9 **jednorazowych środków** na podjęcie działalności gospodarczej.

Wyszczególnienie		Ogółem w sierpniu 2012		Narastająco od 1.01.2012 r.	
		Razem	w tym EFS	Razem	w tym EFS
Osoby, które otrzymały dotacje na rozpoczęcie Działalności Gospodarczej		9	5	50	33
w tym na działalność.	Produkcyjną	0	0	1	1
	Usługową	8	4	35	23
	Handlową	1	1	14	9

Wyszczególnienie		Struktura bezrobotnych, którzy otrzymali jednorazowe środki na podjęcie działalności gospodarczej w 2012 roku												
		I	II	III	IV	V	VI	VII	VIII	IX	X	XI	XII	
OGÓLEM		0	0	7	5	11	15	3	9	0	0	0	0	
z tego	wykształcenie	Szkół wyższych	0	0	1	1	0	1	1	2				
		Szkół policealnych i średnich zawodowych	0	0	3	2	2	4	0	2				
		LO	0	0	0	1	3	2	0	1				
		ZSZ	0	0	2	0	4	5	2	3				
		Gimnazjum i poniżej	0	0	1	1	2	3	0	1				
	czas pozostawania bez pracy	do 6 miesięcy	0	0	4	1	4	6	2	5				
		6-12 m-cy	0	0	2	1	2	6	0	1				
		12-24 m-cy	0	0	0	2	5	3	0	2				
		pow. 24 m-cy	0	0	1	1	0	0	1	1				
	wiek	do 25 lat	0	0	1	0	2	3	0	1				
		25-35 lat	0	0	3	4	5	6	1	4				
		35-44 lat	0	0	2	0	4	4	1	3				
		45-49 lat	0	0	1	0	0	1	0	0				
		powyżej 50 lat	0	0	0	1	0	1	1	1				

3.3 Refundacja kosztów wyposażenia lub doposażenia stanowiska pracy dla skierowanego bezrobotnego

Pracodawcy, który poniósł koszty wyposażenia lub doposażenia utworzonego dla bezrobotnego stanowiska pracy może być przyznana refundacja kosztów wyposażenia lub doposażenia w wysokości nie wyższej niż **6 – krotność wysokości przeciętnego wynagrodzenia na dzień zawarcia umowy.**

W miesiącu lipcu 3 osoby bezrobotne zostały zatrudnione w ramach refundacji kosztów wyposażenia lub doposażenia stanowiska pracy.

Wyszczególnienie		Ogółem w sierpniu 2012		Narastająco od 1.01.2012 r.	
		Razem	w tym EFS	Razem	w tym EFS
Osoby zatrudnione w ramach refundacji kosztów zatrudnienia bezrobotnego		2	0	34	0
w tym u pracodawcy prowadzącego działalność	Produkcyjną	0	0	9	0
	Usługową	1	0	14	0
	Handlową	1	0	11	0

Wyszczególnienie			Podjęcia zatrudnienia w ramach refundacji kosztów zatrudnienia bezrobotnego											
			I	II	III	IV	V	VI	VI	VIII	IX	X	XI	XII
OGÓLEM			2	1	1	4	14	7	3	2	0	0	0	0
z tego	wykształcenie	Szkół wyższych	0	0	0	0	1	1	0	0				
		Szkół policealnych i średnich zawodowych	1	0	1	0	5	4	1	2				
		LO	0	0	0	1	2	0	0	0				
		ZSZ	1	1	0	3	5	1	2	0				
		Gimnazjum i poniżej	0	0	0	0	1	1	0	0				
	czas pozostawania bez pracy	do 6 miesięcy	0	0	1	1	12	6	1	0				
		6-12 m-cy	1	0	0	1	1	0	1	1				
		12-24 m-cy	1	0	0	2	1	0	1	1				
		pow. 24 m-cy	0	1	0	0	0	1	0	0				
	wiek	do 25 lat	0	1	1	2	0	2	2	0				
		25-35 lat	0	0	0	1	3	2	1	1				
		35-44 lat	1	0	0	0	6	3	0	1				
		45-49 lat	1	0	0	0	2	0	0	0				
		powyżej 50 lat	0	0	0	1	3	0	0	0				

3.4 Prace interwencyjne

Prace interwencyjne - oznacza to zatrudnienie bezrobotnego przez pracodawcę, które nastąpiło w wyniku umowy zawartej ze starostą i ma na celu aktywizację osób bezrobotnych poprzez dotowanie ich zatrudnienia u pracodawców.

Na podstawie zawartej umowy dokonywana jest refundacja części kosztów poniesionych przez Pracodawcę na wynagrodzenia, nagrody i składki na ubezpieczenie społeczne skierowanych bezrobotnych.

W miesiącu sierpniu 2012 r. PUP w Dąbrowie Tarnowskiej skierował 13 osób bezrobotnych na utworzone miejsca pracy interwencyjnej.

- według struktury zatrudnionych bezrobotnych

Wyszczególnienie	Utworzone miejsca pracy				Zatrudnieni na utworzonych Miejscach pracy			
	VIII 2012	w tym EFS	Narastająco od początku roku	w tym EFS	VIII 2012	w tym EFS	narastająco od 1.01.2012	w tym EFS
Prace interwencyjne	20	2	128	49	13	2	118	49

Wyszczególnienie		Podjęcia zatrudnienia w ramach Prac interwencyjnych w 2012 roku												
		I	II	III	IV	V	VI	VII	VIII	IX	X	XI	XII	
OGÓLEM		2	7	15	29	17	17	18	13	0	0	0	0	
z tego	wykształcenie	Szkół wyższych	1	0	3	5	1	4	2	3				
		Szkół policealnych i średnich zawodowych	0	2	2	3		3	4	1				
		LO	0	4	1	2	4	2	4	6				
		ZSZ	0	1	6	14	5	6	6	2				
		Gimnazjum i poniżej	1	0	3	5	4	2	2	1				
	czas pozostawania bez pracy	do 6 miesięcy	1	6	11	13	9	7	12	6				
		6-12 m-cy	1	0	0	8	3	4	3	2				
		12-24 m-cy	0	1	4	7	5	5	1	5				
		pow. 24 m-cy	0	0	0	1	0	1	2	0				
	wiek	do 25 lat	1	6	4	10	7	5	7	8				
		25-35 lat	0	1	4	6	1	7	7	5				
		35-44 lat	0	0	3	4	4	3	4	0				
		45-49 lat	0	0	1	1	1	1	0	0				
powyżej 50 lat		1	0	3	8	4	1	0	0					

3.5 Roboty publiczne

Roboty publiczne - oznacza to zatrudnienie bezrobotnego w okresie nie dłuższym niż 12 miesięcy, mające na celu reintegrację zawodową i społeczną, w rozumieniu przepisów o zatrudnieniu socjalnym.

W miesiącu sierpniu 2012 r. PUP w Dąbrowie Tarnowskiej skierował 1 osobę bezrobotną na roboty publiczne.

Wyszczególnienie	Utworzone miejsca pracy				Zatrudnieni na utworzonych Miejscach pracy			
	VIII 2012	w tym EFS	Narastająco od początku roku	w tym EFS	VIII 2012	w tym EFS	narastająco od 1.01.2012	w tym EFS
Roboty publiczne	14	0	64	0	1	0	53	0

Wyszczególnienie			podjęcie zatrudnienia w ramach Robót publicznych w 2012 roku											
			I	II	III	IV	V	VI	VII	VIII	IX	X	XI	XII
OGÓLEM			2	1	2	1	2	2	42	1	0	0	0	0
z tego	wykształcenie	Szkół wyższych	0	0	0	0	0	0	0	0				
		Szkół policealnych i średnich zawodowych	0	0	0	0	0	0	2	0				
		LO	2	0	0	0	0	1	0	0				
		ZSZ	0	1	0	1	1	1	15	1				
		Gimnazjum i poniżej	0	0	2	0	1	0	25	0				
	czas pozostawania bez pracy	do 6 miesięcy	2	1	2	1	2	2	41	1				
		6-12 m-cy	0	0	0	0	0	0	0	0				
		12-24 m-cy	0	0	0	0	0	0	1	0				
	wiek	pow. 24 m-cy	0	0	0	0	0	0	0	0				
		do 25 lat	2	0	0	0	0	1	0	0				
		25-35 lat	0	0	0	0	0	1	0	0				
		35-44 lat	0	0	0	0	0	0	1	1				
		45-49 lat	0	1	0	0	0	0	0	0				
	powyżej 50 lat	0	0	2	1	2	0	41	0					

3.6 Staż

STAŻ - polega na nabywaniu przez bezrobotnego umiejętności praktycznych do wykonywania pracy poprzez wykonywanie zadań w miejscu pracy bez nawiązania stosunku pracy z pracodawcą.

W miesiącu sierpniu 2012 r. 108 osób bezrobotnych zostało skierowanych na staż.

Wyszczególnienie	Utworzone miejsca pracy				Zatrudnieni na utworzonych miejscach pracy			
	VIII 2012	w tym EFS	Narastająco od początku roku	w tym EFS	VIII 2012	w tym EFS	narastająco od 1.01.2012	w tym EFS
Staż	113	2	505	216	108	2	498	177

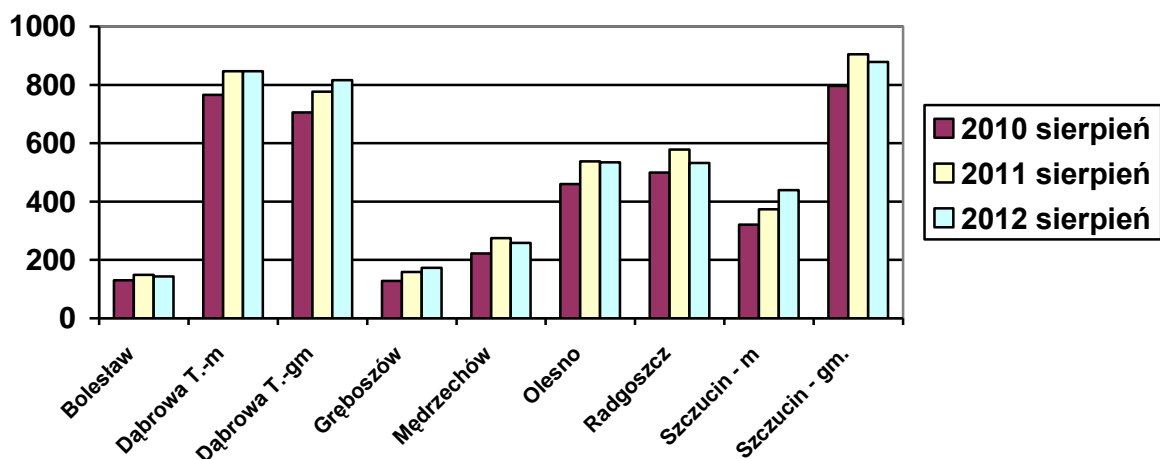
Wyszczególnienie			Struktura bezrobotnych, którzy podjęli Staż w 2012 roku											
			I	II	III	IV	V	VI	VII	VIII	IX	X	XI	XII
OGÓLEM			1	22	70	77	60	57	103	108	0	0	0	0
z tego	wykształcenie	Szkół wyższych	1	4	23	20	7	5	24	17				
		Szkół policealnych i średnich zawodowych	0	4	18	22	17	7	19	20				
		LO	0	10	20	16	9	30	43	39				
		ZSZ	0	4	6	17	16	13	12	19				
		Gimnazjum i poniżej	0	0	3	2	11	2	5	13				
	czas pozostawania bez pracy	do 6 miesięcy	1	10	31	26	17	32	35	41				
		6-12 m-cy	0	3	7	30	17	10	30	22				
		12-24 m-cy	0	8	18	14	18	9	29	33				
		pow. 24 m-cy	0	1	14	7	8	6	9	12				
	wiek	do 25 lat	1	17	47	54	22	41	73	63				
		25-35 lat	0	5	15	13	7	10	24	23				
		35-44 lat	0	0	5	6	5	4	5	11				
		45-49 lat	0	0	2	0	1	0	1	6				
		powyżej 50 lat	0	0	1	4	25	2	0	5				

4.1 POZIOM I STRUKTURA BEZROBOCIA W PODZIALE NA GMINY
STAN na 31 SIERPANIA 2012 r.

Nazwa Gminy	Bezrobotni		Bezrobotni z prawem do zasiłku		Bezrobotni bez prawa do zasiłku		Osoby w okresie do 12 m-cy od dnia ukończenia nauki	
	Ogółem	Kobiety	Ogółem	Kobiety	Ogółem	Kobiety	Ogółem	Kobiety
Bolesław	144	70	11	4	133	66	10	6
Dąbrowa T. m.	847	444	141	61	706	383	62	38
Dąbrowa T. gm.	816	425	125	58	691	367	49	34
Gręboszów	173	86	14	9	159	77	9	5
Mędrzechów	259	144	40	14	219	130	20	13
Olesno	535	281	75	33	460	248	30	17
Radgoszcz	532	273	61	28	471	245	32	20
Szczucin miasto	349	191	46	21	303	170	19	12
Szczucin gm.	878	434	94	36	784	398	44	24
OGÓŁEM	4533	2348	607	264	3926	2084	275	169

Źródło: Dane statystyczne Powiatowego Urzędu Pracy w Dąbrowie Tarnowskiej

**BEZROBOTNI W PODZIALE NA GMINY
w latach 2010 - 2012**



Źródło: Dane statystyczne Powiatowego Urzędu Pracy w Dąbrowie Tarnowskiej

W ogólnej liczbie zarejestrowanych udział w poszczególnych samorządach jest różny. Według stanu z dnia 31 sierpnia 2012 r. najwięcej zarejestrowanych osób bezrobotnych pochodzi z terenów miasta i gminy Dąbrowa Tarnowska – 1663 (36,7%) oraz miasta i gminy Szczucin – 1227 osób (27,1% ogółu bezrobotnych). Najmniej zaś gminy: Bolesław – 144 osoby (3,2%) oraz Gręboszów – 173 osoby (3,8% ogółu bezrobotnych).

Wyszczególnienie	sierpień 2011	sierpień 2012	Wzrost/spadek w porównaniu do sierpnia 2011	Dynamika sierpień 2011=100%
Bolesław	149	144	-5	96,6%
Dąbrowa Tarn. miasto	847	847	0	100,0%
Dąbrowa Tarn. gmina	777	816	39	105,0%
Gręboszów	159	173	14	108,8%
Mędrzechów	275	259	-16	94,2%
Olesno	538	535	-3	99,4%
Radgoszcz	578	532	-46	92,0%
Szczucin miasto	374	349	-25	93,3%
Szczucin gmina	905	878	-27	97,0%

Źródło: Dane statystyczne Powiatowego Urzędu Pracy w Dąbrowie Tarnowskiej

Analizując dynamikę bezrobocia w poszczególnych samorządach powiatu dąbrowskiego w stosunku do poprzedniego roku, największy wzrost odnotowano na terenie gminy Gręboszów (wzrost o 8,8%), gminy Dąbrowa Tarnowska (wzrost o 5,0%). Poziom bezrobocia na terenie miasta Dąbrowa Tarnowska nie uległ zmianie. Spadki zaś wystąpiły w pozostałych gminach powiatu dąbrowskiego przy czym największy na terenie gminy Radgoszcz (spadek o 8,0%). Powyższa tabela szczegółowo przedstawia dynamikę liczby zarejestrowanych bezrobotnych w poszczególnych gminach w odniesieniu do poprzedniego roku.

Wykaz osób bezrobotnych w szczególnej sytuacji na rynku pracy z podziałem na gminy stan na 31 sierpnia 2012 roku

Nazw Gminy	do 25 roku życia	długotrwale bezrobotne	kobiety, które nie podjęły zatrudnienia po urodzeniu dziecka	powyżej 50 roku życia	bez kwalifikacji zawodowych	bez doświadczenia zawodowego	bez wykształcenia średniego	samotnie wychowujący co najmniej jedno dziecko do 18 roku życia	którzy po odbyciu kary pozbawienia wolności nie podjęli zatrudnienia	niepełnosprawni	po zakończeniu realizacji kontraktu socjalnego
Bolesław	55	88	15	6	48	61	77	11	2	1	0
Dąbrowa T. m	217	479	91	153	228	249	365	38	5	22	0
Dąbrowa T. gm.	254	513	105	111	250	238	499	24	13	26	0
Gręboszów	75	97	16	22	57	88	85	8	4	3	0
Mędrzechów	83	158	37	23	90	88	137	7	6	3	0
Olesno	190	311	70	62	161	187	285	23	7	12	0
Radgoszcz	193	328	73	51	178	193	317	13	8	7	0
Szczucin miasto	92	226	41	51	91	105	148	18	4	9	0
Szczucin gm.	272	594	124	98	311	279	594	46	24	18	0
OGÓLEM	1431	2794	572	577	1414	1488	2507	188	73	101	0

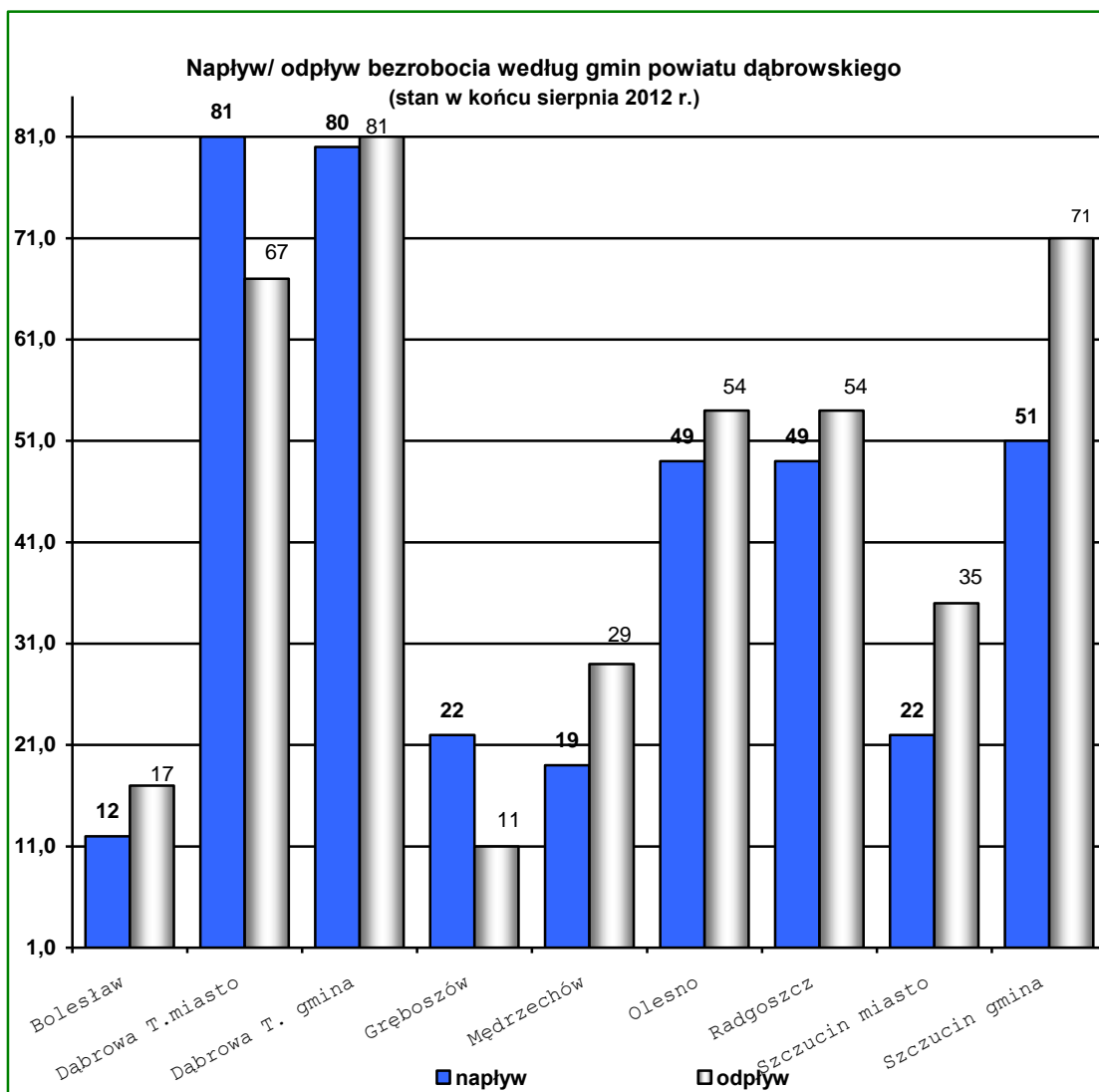
Źródło: Dane statystyczne Powiatowego Urzędu Pracy w Dąbrowie Tarnowskiej

STRUKTURA BEZROBOCIA W PODZIALE NA GMINY
według czasu pozostawania bez pracy, wieku, poziomu wykształcenia i stażu pracy
stan na 31 sierpnia 2012 r.

sierpień 2012 r. PUP Dąbrowa Tarnowska	18 - 24	25 - 34	35 - 44	45 - 54	55 - 59	60 - 64 lata	wyższe	poli i średnie zawodowe	średnie ogólnoksz tałcące	zasadnicz e zawodowe	podstawo we i niepełne podstawo we	do 1 roku	1- 5	5-10	10-20	20-30	30 lat i więcej	bez stażu	do 1	1-3	3-6	6-12	12-24	pow. 24
Powiat dąbrowski	1431	1349	829	662	197	65	411	975	640	1568	939	755	1225	586	490	225	74	1178	300	670	562	1110	872	1019
Bolesław	55	43	32	13	0	1	9	36	22	48	29	29	36	13	11	3	0	52	9	21	15	42	28	29
Dąbrowa Tarnowska m.	217	276	133	154	51	16	130	198	154	233	132	141	198	115	108	59	32	194	61	160	114	192	154	166
Dąbrowa Tarnowska gm.	254	237	151	122	40	12	46	179	91	306	194	111	233	113	99	47	14	199	67	104	90	210	153	192
Gręboszów	75	45	22	21	8	2	25	38	25	53	32	29	34	13	13	8	0	76	16	23	15	57	30	32
Mędrzechów	83	67	64	37	6	2	18	64	40	80	57	44	70	39	23	7	2	74	13	58	40	49	47	52
Olesno	190	168	78	67	25	7	48	140	62	172	113	106	156	63	50	20	12	128	30	88	78	131	110	98
Radgoszcz	193	167	91	57	19	5	50	96	69	195	122	99	140	68	47	24	2	152	36	74	69	139	98	116
Szczucin miasto	92	103	72	61	14	7	45	89	67	110	38	53	91	48	47	25	3	82	21	41	50	83	72	82
Szczucin gm.	272	243	186	130	34	13	40	135	110	371	222	143	267	114	92	32	9	221	47	101	91	207	180	252

Na terenie działania Powiatowego Urzędu Pracy w Dąbrowie Tarnowskiej występuje duże przestrzenne zróżnicowanie poziomu bezrobocia. Zmiany w poziomie bezrobocia odzwierciedlają dwie zmienne: napływu i odpływu z bezrobocia. **Napływ**, to liczba osób, które rejestrują się w danym miesiącu, a **odpływ** to wyrejestrowania bezrobotnych w związku z podjęciem pracy, nie stawieniem się w terminie wyznaczonym przez Urząd, nabyciem praw emerytalnych lub rentowych itd.

W **sierpniu 2012 roku** ruch bezrobotnych – „przyptywu” i „odptywu” w poszczególnych gminach powiatu dąbrowskiego kształtował się następująco:



Źródło: Dane statystyczne Powiatowego Urzędu Pracy w Dąbrowie Tarnowskiej

W poszczególnych gminach powiatu dąbrowskiego największy napływ do bezrobocia odnotowano wśród bezrobotnych zamieszkujących: miasto i gminę Dąbrowa Tarnowska (**41,8%**) oraz w mieście i gminie Szczucin (**19,0%**) ogółu nowo zarejestrowanych.

Największy odpływ z bezrobocia wystąpił wśród bezrobotnych z terenu gminy miasta i gminy Dąbrowa Tarnowska (**35,3%**), miasta i gminy Szczucin (**25,3%**), najmniejszy zaś w gminie Gręboszów (**2,6%**) oraz w gminie Bolesław (**4,1%**).

4.2 PODSUMOWANIE

Charakterystyka dąbrowskiego rynku pracy w sierpniu 2012 roku:

- ◆ **W okresie sprawozdawczym liczba bezrobotnych wynosiła 4533 i spadła względem miesiąca poprzedniego o 34 osoby (w miesiącu poprzednim – 4567 osób).** W porównaniu do sierpnia 2011 r. bezrobocie spadło o 69 osób (spadek o 1,5%).
- ◆ **Wysoki udział kobiet wśród zarejestrowanych bezrobotnych** – w sierpniu 2012 roku stanowiły one **51,8%**.
- ◆ **Wysoki udział mieszkańców wsi** – w sierpniu 2012 roku stanowili **73,6%** (3337 osób).
- ◆ **Wysoki udział bezrobotnych o niskim poziomie wykształcenia** – **55,3%** to osoby z wykształceniem zasadniczym zawodowym, gimnazjalnym lub poniżej (2507 osób).
- ◆ **Wysoki odsetek ogółu bezrobotnych, którzy nie posiadają prawa do zasiłku** (86,6% według stanu na koniec sierpnia 2012 roku).
- ◆ **Duży odsetek osób bezrobotnych poprzednio pracujących** (74,0% według stanu na koniec sierpnia 2012 roku). W grupie tej relatywnie wysoki odsetek - 59,0% ogółu bezrobotnych - stanowią osoby o krótkim, nie przekraczającym 5 lat stażu pracy.
- ◆ W sierpniu br. w Powiatowym Urzędzie Pracy zarejestrowanych było **1431 bezrobotnych do 25 roku życia, 577 bezrobotnych powyżej 50 roku życia oraz 2794 długotrwale bezrobotnych.** Osoby te określone w ustawie o promocji zatrudnienia i instytucjach rynku pracy jako „będące w szczególnej sytuacji na rynku pracy”, stanowiły odpowiednio 31,6 %, 12,7 % oraz 61,6% w stosunku do bezrobotnych ogółem.
- ◆ W końcu miesiąca **90,7%** zarejestrowanych osób bezrobotnych realizowało **Indywidualny Plan Działania.** IPD to osobisty program poszukiwania pracy, polega na ustaleniu z pozostającym bez pracy szeregu działań dostosowanych do jego sytuacji osobistej i lokalnego rynku pracy.
- ◆ **Większa niż przed miesiącem była liczba oferowanych przez zakłady miejsc pracy i miejsc aktywizacji zawodowej.** W sierpniu 2012 do urzędu wpłynęło **318 ofert,** tj. o 252 więcej niż w miesiącu poprzednim. Biorąc pod uwagę łączną liczbę propozycji miejsc pracy jakie w omawianym miesiącu zostały zgłoszone do urzędu, 84,9% stanowiły miejsca pracy subsydiowanej, wśród których 41,9% dotyczyło staży.