



# **INFORMACJA O SYTUACJI NA LOKALNYM RYNKU PRACY W POWIECIE DĄBROWA TARNOWSKA**

Według stanu na dzień 31 lipca 2012

**DĄBROWA TARNOWSKA, SIERPIEŃ 2012.**

# INFORMACJA O SYTUACJI NA RYNKU PRACY

W POWIECIE DĄBROWA TARNOWSKA

według stanu na dzień 31 sierpnia 2012 r.

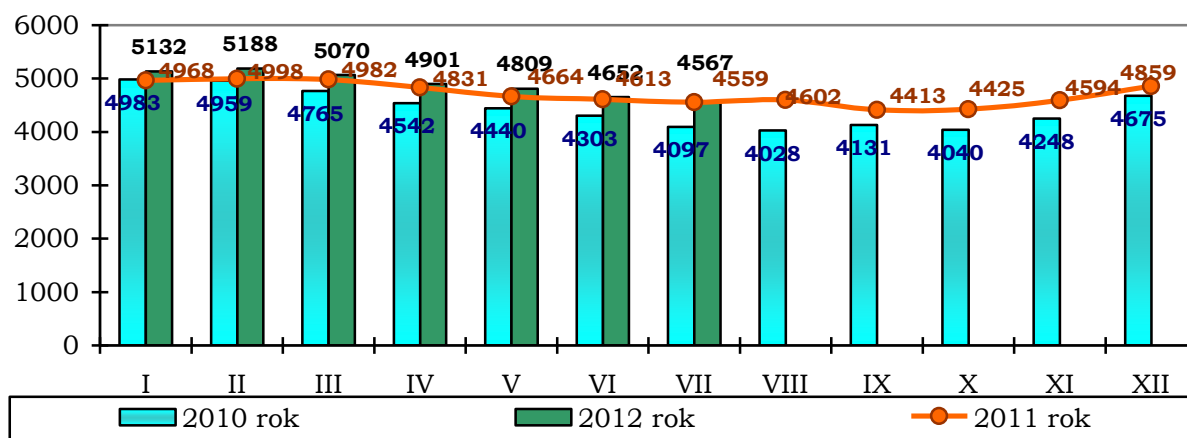
## 1. POZIOM BEZROBOCIA

Według stanu na dzień 31 lipca 2012 w PUP w Dąbrowie Tarnowskiej zarejestrowane były **4567** osób bezrobotnych, w tym **3932** tj. 86,1 % ogółu to osoby bez prawa do zasiłku, a **635** (13,9 % ogółu) – z prawem do zasiłku.

Zdecydowaną większość zarejestrowanych stanowią osoby, które pracowały przed uzyskaniem statusu bezrobotnego, bo **3360** czyli 73,6% ogółu bezrobotnych.

Natomiast osób, które dotychczas nie pracowały było **1207** tj. 26,4 % bezrobotnych.

W ewidencji bezrobotnych pozostawało 189 (4,1%) osób zwolnionych z przyczyn dotyczących zakładu pracy.



Źródło: Dane statystyczne Powiatowego Urzędu Pracy w Dąbrowie Tarnowskiej

W porównaniu do czerwca 2012 r. liczba bezrobotnych **spadła o 85 osób**.

Liczba bezrobotnych z prawem do zasiłku **spadła o 11 osób**.

W omawianym okresie Powiatowy Urząd Pracy w Dąbrowie Tarnowskiej zarejestrował **433** osoby – **9,5%** do ogółu bezrobotnych. Największy udział w grupie nowo zarejestrowanych miały osoby rejestrujące się po raz kolejny, stanowiły one **79,4%**. (344 osoby). Osoby rejestrujące się po raz pierwszy stanowiły **20,5%** (89 osób) ogółu nowo zarejestrowanych. Rejestrujący się w lipcu 2012 r. to w przeważającej większości osoby zamieszkałe na wsi (303 osoby, tj. 70,0% ogółu nowo zarejestrowanych) oraz osoby poprzednio pracujące (284 osoby, tj. 65,6 % ogółu nowo zarejestrowanych).

W miesiącu lipcu rynek pracy na terenie powiatu dąbrowskiego charakteryzował się:

- wysokim udziałem kobiet wśród zarejestrowanych bezrobotnych – w czerwcu 2012 roku stanowiły one **52,2%** (2386 osób);
- wysokim udziale mieszkańców wsi – w lipcu 2012 roku stanowili **73,8%** (3369 osób);
- wysokim udziale bezrobotnych o niskim poziomie wykształcenia – **55,4%** to osoby z wykształceniem zasadniczym zawodowym, gimnazjalnym lub poniżej (na koniec lipca 2529 zarejestrowanych osób);
- wysokim udziale osób długotrwale bezrobotnych – ta grupa bezrobotnych – 2797 osób – stanowili **61,2%** ogółu zarejestrowanych na koniec lipca 2012 r. W porównaniu ze stanem z ubiegłego miesiąca liczba ta spadła o 74 osoby.

### Ocena zmian w poziomie bezrobocia (według wybranych kategorii)

Wyszczególnienie	Liczba bezrobotnych wg stanu na dzień 31.07.2011r.	Liczba bezrobotnych wg stanu na dzień 30.06.2012r.	Liczba bezrobotnych wg stanu na dzień 31.07.2012r.	Wzrost/spadek w porównaniu do lipca 2011r.	Wzrost/spadek w porównaniu do czerwca 2012r.	Dynamika czerwiec 2012 rok =100%
Bezrobotni ogółem	4559	4652	4567	8	-85	98,2
kobiety	2462	2433	2386	-76	-47	98,1
mężczyźni	2097	2219	2181	84	-38	98,3
Poprzednio pracujący	3243	3425	3360	117	-65	98,1
Dotychczas niepracujący	1316	1227	1207	-109	-20	98,4
Zamieszkali na wsi	3368	3469	3369	1	-100	97,1
Z prawem do zasiłku	588	646	635	47	-11	98,3
Bez prawa do zasiłku	3971	4006	3932	-39	-74	98,2
Zwolnieni z przyczyn zakładu pracy	196	193	189	-7	-4	97,9
Osoby w okresie do 12 miesięcy od dnia ukończenia nauki	270	252	267	-3	15	106,0
Do 25 roku życia	1523	1475	1460	-63	-15	99,0

Źródło: Dane statystyczne Powiatowego Urzędu Pracy w Dąbrowie Tarnowskiej

Analizując sytuacje na lokalnym rynku pracy w powiecie dąbrowskim w porównaniu do zeszłego roku odnotowano wzrost ogólnej liczby zarejestrowanych osób bezrobotnych o 8 osób (wzrost o 0,2%). Spadki zaś wystąpiły wśród bezrobotnych kobiet (spadek o 1,7%), osób dotychczas niepracujących (spadek o 2,4%) oraz osób do 25 roku życia (spadek o 1,4%). Analizując sytuacje w odniesieniu do poprzedniego miesiąca tj. czerwca 2012 r. spadki odnotowano w zdecydowanej większości w/w kategorii osób bezrobotnych.

Nowe zasady sprawozdawczości pozwalają na statystyczne monitorowanie wyodrębnionej kategorii bezrobotnych „**Osoby w szczególnej sytuacji na rynku pracy**” ( art. 49 ustawy o promocji zatrudnienia i instytucjach rynku pracy z dnia 20 kwietnia 2004r. /Dz. U. Nr 69, poz. 415 z 2008r. z późn. zm./) w stosunku, do których przede wszystkim mogą być stosowane działania aktywizujące, określone ustawą o promocji zatrudnienia i instytucjach rynku pracy .

Należą do nich osoby:

- do 25 roku życia – **32,0%** ogółu bezrobotnych (1460 osób zarejestrowanych na koniec lipca 2012 r.);
- długotrwale bezrobotne<sup>1</sup> – **61,2%** ogółu bezrobotnych (2797 osób);
- kobiety, które nie podjęły zatrudnienia po urodzeniu dziecka – **12,3%** ogółu bezrobotnych (564 kobiety);
- powyżej 50 roku życia – stanowili **12,7%** ogółu bezrobotnych na koniec lipca 2012 r. (578 osób);
- bez kwalifikacji zawodowych<sup>2</sup> - **31,6%** ogółu bezrobotnych na koniec lipca 2012 r. (1442 osoby);
- bez doświadczenia zawodowego<sup>3</sup> – **33,3%** ogółu bezrobotnych (1523 osoby);
- bez wykształcenia średniego – **55,4%** ogółu bezrobotnych (2529 osób);
- samotnie wychowujący co najmniej jedno dziecko do 18 roku życia – **4,0%** ogółu bezrobotnych (184 osoby);
- które, po odbyciu kary pozbawienia wolności nie podjęły zatrudnienia – **1,5%** (71 osób);
- niepełnosprawni – **2,2%** ogółu na koniec lipca 2012 r. (101 osób);
- po zakończeniu realizacji kontraktu socjalnego – **0%** ogółu (0 osób).

Najbardziej liczebną grupą wśród „osób w szczególnej sytuacji na rynku pracy” reprezentują długotrwale bezrobotni, którzy stanowią 61,2% ogółu bezrobotnych. Kolejną grupę pod względem liczebności stanowią osoby bezrobotne z niskim poziomem wykształcenia 55,4%. Najmniej liczebna grupa to bezrobotni, którzy po odbyciu kary pozbawienia wolności nie podjęli zatrudnienia (1,5 %) oraz niepełnosprawni (2,2%).

---

<sup>1</sup> **bezrobotnym długotrwale** - oznacza to bezrobotnego pozostającego w rejestrze powiatowego urzędu pracy łącznie przez okres ponad 12 miesięcy w okresie ostatnich 2 lat, z wyłączeniem okresów odbywania stażu i przygotowania zawodowego dorosłych.

<sup>2</sup> **bezrobotnym bez kwalifikacji zawodowych** – oznacza bezrobotnego nie posiadającego kwalifikacji do wykonywania jakiegokolwiek zawodu poświadczonych dyplomem, świadectwem, zaświadczeniem instytucji szkoleniowej lub innym dokumentem uprawniającym do wykonywania zawodu.

<sup>3</sup> **bezrobotnym bez doświadczenia zawodowego** – oznacza to bezrobotnego, który wykonywał zatrudnienie, inną pracę zarobkową lub prowadził działalność gospodarczą przez łączny okres poniżej 6 miesięcy.

**NAPLYW I STRUKTURA BEZROBOCIA W POWIECIE DĄBROWSKIM**

Wyszczególnienie	zarejestrowani w lipcu 2012 roku		narastająco od początku 2012 roku		stan na koniec okresu sprawozdawczego			
	ogółem	kobiety	ogółem	kobiety	ogółem	% z ogółu	kobiety	% z ogółu kobiet
zarejestrowano ogółem	433	224	2519	1121	4567	100	2386	100
w tym:								
poprzednio pracujący	284	132	1826	745	3360	73,6	1658	69,5
zwolnieni z przyczyn zakładu pracy	13	7	102	54	189	4,1	124	5,2
dotychczas nie pracujący	149	92	693	376	1207	26,4	728	30,5
zarejestrowani po raz pierwszy	89	51	537	267	X	X	X	X
zarejestrowani po raz kolejny	344	173	1982	854	X	X	X	X
z prawem do zasiłku	77	32	527	183	635	13,9	268	11,2
zamieszkali na wsi	303	155	1835	790	3369	73,8	1742	73,0
do 12 miesięcy od ukończenia nauki	77	50	443	250	267	5,8	169	7,1
Osoby w szczególnej sytuacji na rynku pracy (z ogółem)								
do 25 roku życia	216	119	1053	503	1460	32,0	754	31,6
długotrwale bezrobotni	239	129	1329	662	2797	61,2	1591	66,7
kobiety, które nie podjęły zatrudnienia po urodzeniu dziecka	X	26	X	153	X	X	564	23,6
powyżej 50 r. życia	48	24	324	122	578	12,7	219	9,2
bez kwalifikacji zawodowych	122	63	879	396	1442	31,6	686	28,8
bez doświadczenia zawodowego	187	111	885	480	1523	33,3	920	38,6
bez wykształcenia średniego	168	51	1213	368	2529	55,4	1019	42,7
samotnie wychowujące co najmniej jedno dziecko do 18 roku życia	12	7	85	56	184	4,0	147	6,2
którzy po odbyciu kary pozbawienia wolności nie podjęli zatrudnienia	4	0	34	0	71	1,6	1	0,0
niepełnosprawni	20	12	84	46	101	2,2	54	2,3
po zakończeniu realizacji kontraktu socjalnego	0	0	0	0	0	0,0	0	0,0

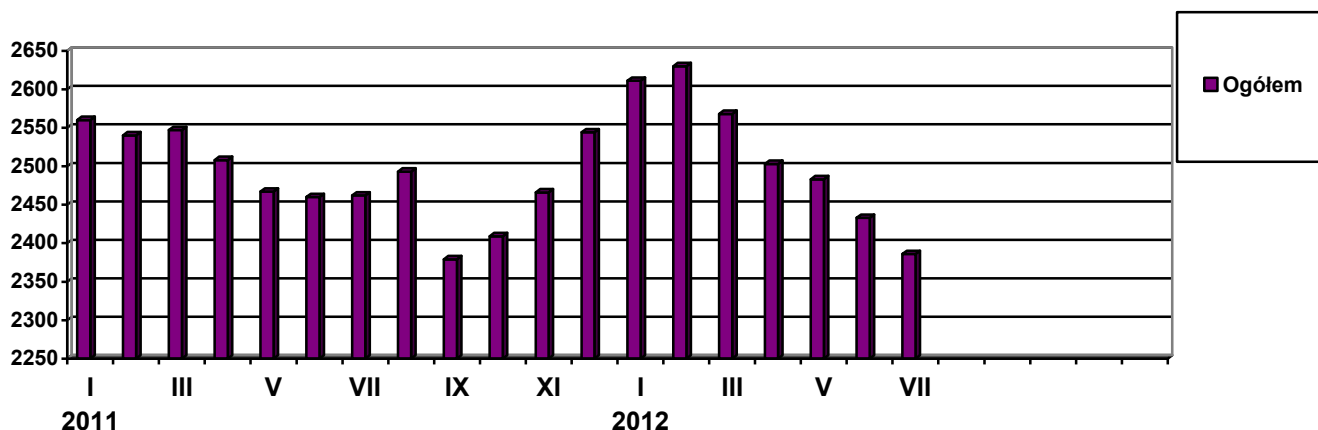
## ODPŁYW Z BEZROBOCIA W POWIECIE DĄBROWSKIM

Wyszczególnienie	wyłączeniu w lipcu 2012				narastająco od początku 2012	
	ogółem	% z ogółu	kobiety	% z ogółu kobiet	ogółem	kobiety
wyłączono z ewidencji ogółem	518	100	271	100	2811	1279
w tym:						
podjęcia pracy w m-cu sprawozdawczym	204	39,4	93	34,3	1092	421
niesubsydiowanej	138	26,6	75	27,7	862	326
subsydiowanej	66	12,7	18	6,6	230	95
z tego: prac interwencyjnych	18	3,5	8	3,0	105	55
z tego: robót publicznych	42	8,1	9	3,3	52	11
z tego: podjęcia działalności gospodarczej	3	0,6	1	0,4	41	15
z tego: podjęcia pracy w ramach refundacji kosztów zatrudnienia bezrobotnego	3	0,6	0	0,0	32	14
z tego: inne	0	0,0	0	0,0	0	0
rozpoczęcia szkolenia	23	4,4	8	3,0	128	27
rozpoczęcia stażu	103	19,9	77	28,4	390	265
rozpoczęcia przygotowania zawodowego dorosłych	0	0,0	0	0,0	0	0
rozpoczęcia pracy społecznie użytecznej	0	0,0	0	0,0	7	7
rozpocz. realizacji indywidualnego programu zatrudnienia socjalnego lub podpisania kontraktu socjalnego	0	0,0	0	0,0	0	0
odmowy bez uzasadnionej przyczyny przyjęcia propozycji odpowiedniej pracy lub innej formy pomocy	2	0,4	1	0,4	12	5
niepotwierdzenia gotowości do podjęcia pracy	123	23,7	51	18,8	667	261
dobrowolnej rezygnacji ze statusu bezrobotnego	39	7,5	25	9,2	333	187
podjęcia nauki	0	0,0	0	0,0	3	3
ukończenia 60/65 lat	2	0,4	2	0,7	5	4
nabycia praw emeryt. lub rentowych	2	0,4	0	0,0	17	8
nabycia praw do świadczenia przedemerytalnego	3	0,6	1	0,4	11	3
innych	17	3,3	13	4,8	146	88
Według wybranych kategorii bezrobotnych:						
do 25 roku życia	220	42,5	122	45,0	1101	541
powyżej 50 roku życia	74	14,3	24	8,9	346	116
długotrwale bezrobotne	313	60,4	169	62,4	1540	804

## 2. STRUKTURA BEZROBOTNYCH (wybrane kategorie)

### 1. Kobiety

Według stanu na dzień 31 lipca 2012 r. w PUP zarejestrowanych było 2386 kobiet, co stanowi **52,2%** ogółu bezrobotnych.



Liczba bezrobotnych **kobiet spadła o 47 osób** w porównaniu do poprzedniego miesiąca. W lipcu 2012 r. zarejestrowano **224** kobiety, co stanowi **51,7,0%** ogółu nowo zarejestrowanych, a wyłączono z ewidencji **271** kobiet, co stanowi **52,3 %** ogółu wyłączonych. Liczba kobiet bez prawa do zasiłku **2118** tj. **46,4%** ogółu bezrobotnych.

#### Wybrane kategorie osób bezrobotnych (wg stanu na dzień 31 lipca 2012 r.)

Kategorie bezrobotnych	liczba (w osobach)	w tym kobiety (w osobach)	w odsetkach do ogółu w poszczególnych kategoriach
Bezrobotni ogółem	4567	2386	52,2
Dotychczas niepracujący	1207	728	60,3
Długotrwale bezrobotni	2797	1591	56,9
Którzy ukończyli szkołę wyższą, do 27 roku życia	53	39	73,6
Bez doświadczenia zawodowego	1523	920	60,4

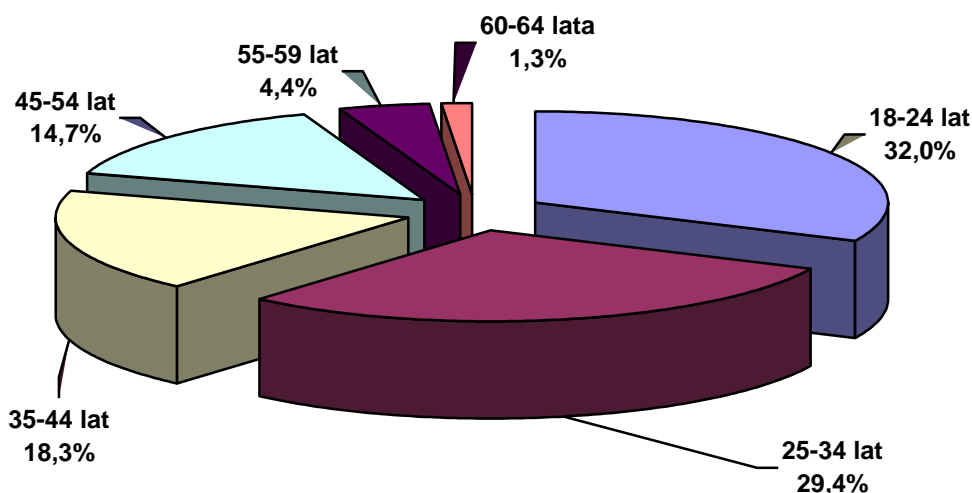
Źródło: Dane statystyczne Powiatowego Pracy w Dąbrowie Tarnowskiej

W miesiącu lipcu liczba zarejestrowanych bezrobotnych kobiet była wyższa od liczby zarejestrowanych mężczyzn. Ich stan na koniec miesiąca ukształtował się na poziomie **52,2%**, mężczyzn zaś **47,8%**.

Generalnie kobiety znajdują się w trudniejszej sytuacji na rynku pracy. Wynika to głównie z mniejszej liczby ofert pracy dla kobiet, niedostosowania kwalifikacji do potrzeb pracodawców, jak również braku doświadczenia zawodowego.

## 2. Informacje dodatkowe dotyczące struktury bezrobocia w miesiącu lipcu 2012 r.

### BEZROBOTNI WEDŁUG WIEKU (stan w końcu lipca 2012 r.)



Źródło: Dane statystyczne Powiatowego Urzędu Pracy w Dąbrowie Tarnowskiej

Wiek jest jednym z czynników decydujących o sytuacji na rynku pracy. Rozkład bezrobotnych według wieku odzwierciedla populację osób bezrobotnych na terenie powiatu dąbrowskiego. Blisko połowę zbiorowości stanowią osoby młode tj. między 18 a 35 rokiem życia (61,4% na koniec lipca 2012 r.). Zdecydowanie najmniej liczną grupę stanowili bezrobotni w wieku przedemerytalnym, czyli mieszczący się w przedziale lat 55 i więcej ( 5,7% na koniec lipca 2012 r.).

### Struktura bezrobocia w powiecie dąbrowskim według wieku

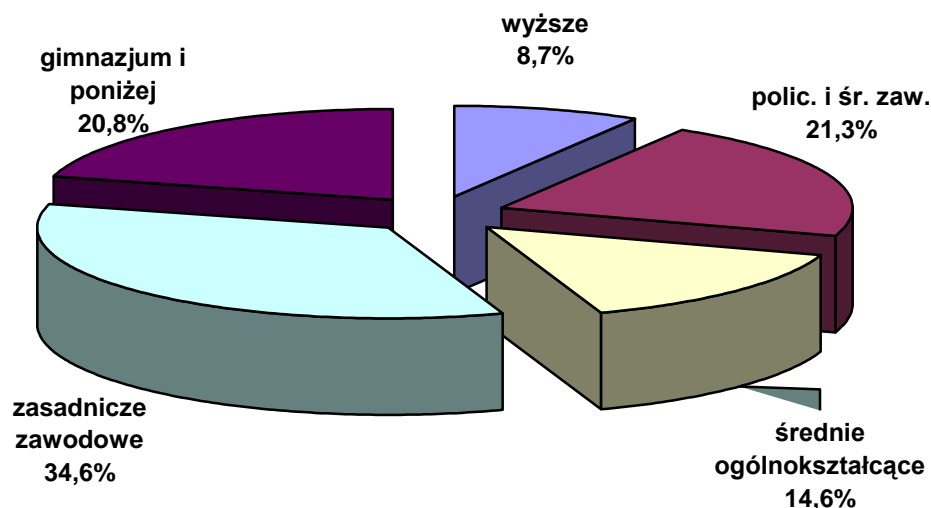
Wyszczególnienie	Lipiec 2011		Lipiec 2012		Dynamika czerwiec 2011=100%
	liczba	%	liczba	%	
18- 24 lat	1523	33,4%	1460	32,0%	95,9%
25-34 lat	1336	29,3%	1344	29,4%	100,6%
35-44 lat	807	17,7%	834	18,3%	103,3%
45-54 lat	648	14,2%	671	14,7%	103,5%
55-59 lat	202	4,4%	200	4,4%	99,0%
60-64 lat	43	0,9%	58	1,3%	134,9%
<b>Ogółem</b>	<b>4559</b>	<b>100,0%</b>	<b>4567</b>	<b>100,0%</b>	<b>100,2%</b>

Źródło: Dane statystyczne Powiatowego Urzędu Pracy w Dąbrowie Tarnowskiej

Analizując dynamikę bezrobocia według wieku w ciągu ostatniego roku zauważa się, że największy wzrost poziomu bezrobocia odnotowano w przedziałach wiekowych: powyżej 60 roku życia (wzrost o 34,9%) , od 45 – 54 roku życia (wzrost o 3,5%). Spadek liczby zarejestrowanych osób bezrobotnych nastąpił wśród osób młodych w przedziale wiekowym od 18 – 24 roku życia (spadek o 4,1%).



**BEZROBOTNI WEDŁUG WYKSZTAŁCENIA**  
(stan w końcu lipca 2012 r.)



Źródło: Dane statystyczne Powiatowego Urzędu Pracy w Dąbrowie Tarnowskiej

Analizując poziom bezrobocia pod względem wykształcenia, należy stwierdzić, iż na koniec lipca 2012 r. najwięcej 34,6% osób legitymowało się wykształceniem zasadniczym zawodowym. Następną w kolejności grupę stanowiły osoby bezrobotne z wykształceniem gimnazjalnym i poniżej (21,8%) oraz policealnym i średnim zawodowym (21,1%). Wykształcenie średnie ogólnokształcące posiadało 15,1% ogółu tej populacji. Najmniejszą grupę w tej kategorii osób według wykształcenia stanowili bezrobotni posiadający wykształcenie wyższe 8,7%.

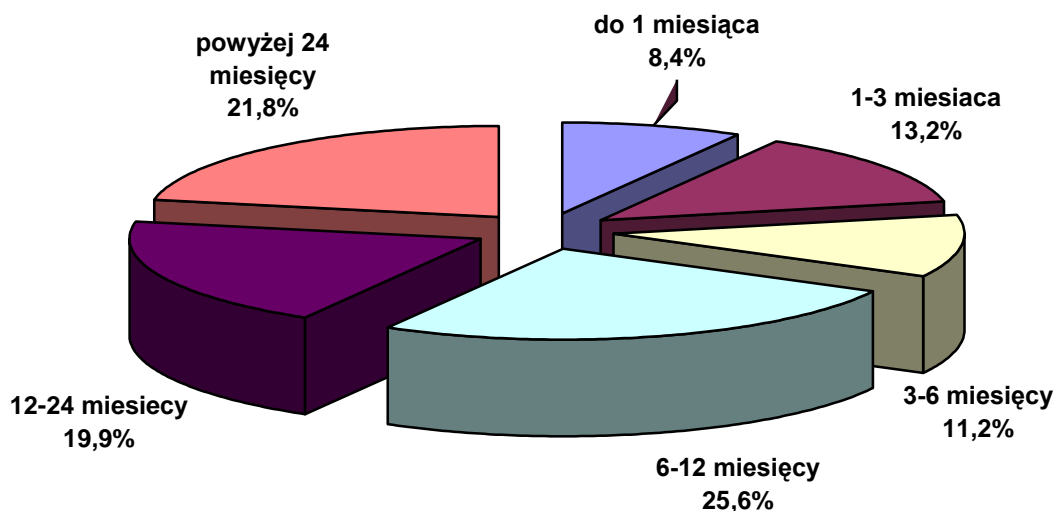
**Struktura bezrobocia w powiecie dąbrowskim według wykształcenia**

Wyszczególnienie	Lipiec 2011		Lipiec 2012		Dynamika czerwiec 2011=100% %
	liczba	%	liczba	%	
wyższe	370	8,1%	399	8,7%	107,8%
policealne i średnie zawodowe	992	21,8%	971	21,3%	97,9%
średnie ogólnokształcące	695	15,2%	668	14,6%	96,1%
zasadnicze zawodowe	1571	34,5%	1578	34,6%	100,4%
gimnazjum i poniżej	931	20,4%	951	20,8%	102,1%
<b>Ogółem</b>	<b>4559</b>	100,0%	<b>4567</b>	100,0%	<b>100,2%</b>

Źródło: Dane statystyczne Powiatowego Urzędu Pracy w Dąbrowie Tarnowskiej

Śledząc dynamikę według poziomu wykształcenia w ciągu ostatniego roku największy wzrost odnotowano w grupie osób z wykształceniem wyższym, gdzie liczby z 370 zarejestrowanych bezrobotnych w lipcu 2011 r. zwiększyła się do 399 osób w miesiącu lipcu 2012 r. (wzrost o 7,8%). Spadki zaś odnotowano wśród osób legitymujących się policealnym i średnim poziomem wykształcenia (spadek o 2,1%) oraz wykształceniem średnim ogólnokształcącym (spadek o 3,9%).

**BEZROBOTNI WEDŁUG CZASU POZOSTAWANIA BEZ PRACY**  
(stan w końcu lipca 2012 r.)



Źródło: Dane statystyczne Powiatowego Urzędu Pracy w Dąbrowie Tarnowskiej

Na koniec lipca 2012 r. w powiecie dąbrowskim 1906 osób bezrobotnych oczekiwało na pracę ponad 12 miesięcy, co stanowiło 41,7% ogółu bezrobotnych. Struktura bezrobotnych według czasu oczekiwania na pracę w miesiącu lipcu w latach 2011 – 2012 przedstawia się następująco:

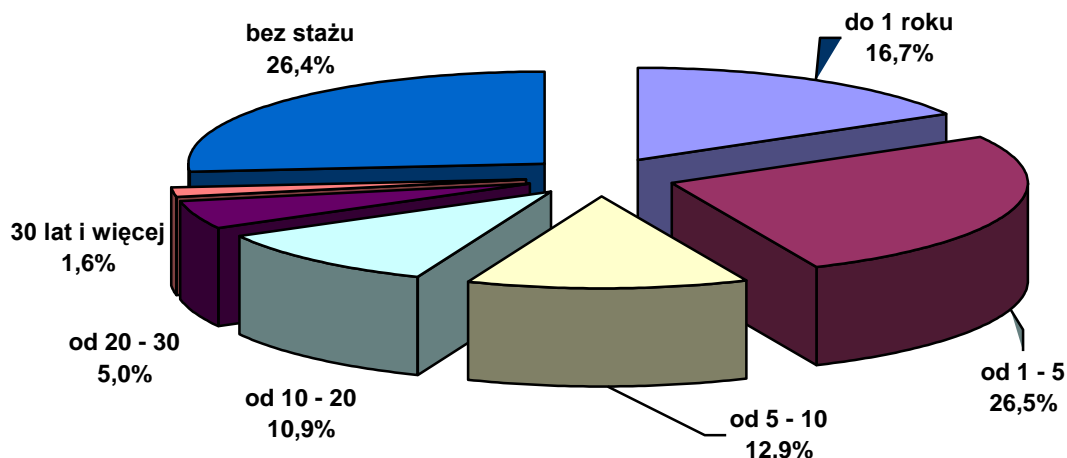
**Struktura bezrobocia w powiecie dąbrowskim według czasu oczekiwania na pracę**

Wyszczególnienie	Lipiec 2011		Lipiec 2012		Dynamika czerwiec 2011=100%
	liczba	%	liczba	%	%
do 1 miesiąca	305	6,7%	382	8,4%	125,2%
od 1 do 3 miesięcy	561	12,3%	602	13,2%	107,3%
od 3 do 6 miesięcy	551	12,1%	510	11,2%	92,6%
od 6 do 12 miesięcy	1313	28,8%	1167	25,6%	88,9%
od 12 do 24 miesięcy	843	18,5%	909	19,9%	107,8%
powyżej 24 miesiące	986	21,6%	997	21,8%	101,1%
<b>Ogółem</b>	<b>4559</b>	100,0%	<b>4567</b>	100,0%	<b>100,2%</b>

Źródło: Dane statystyczne Powiatowego Urzędu Pracy w Dąbrowie Tarnowskiej

Śledząc dynamikę w ciągu ostatniego roku według czasu oczekiwania na pracę największy wzrost odnotowano wśród osób bezrobotnych, których czas oczekiwania wynosił do 1 do 3 miesięcy (wzrost o 25,2% w stosunku do poprzedniego roku) oraz wśród osób pozostających bez pracy od 12 do 24 miesięcy (wzrost o 7,8%). Spadki zaś odnotowano w trzech przedziałach – od 3 do 6 miesięcy (spadek o 7,4%), od 6 do 12 miesięcy (spadek o 11,1%).

## BEZROBOTNI WEDŁUG STAŻU PRACY (stan w końcu lipca 2012 r.)



Źródło: Dane statystyczne Powiatowego Urzędu Pracy w Dąbrowie Tarnowskiej

Analizę struktury bezrobocia rejestrowanego pod względem stażu pracy, zauważa się, że najwięcej osób bezrobotnych posiada staż pracy 1-5 lat – 26,5% (tj. 1210 osób). Drugą o do wielkości grupę stanowili bezrobotni ze stażem pracy od 1 roku – 16,7% (tj. 763 osoby). Trzecią grupę stanowią osoby ze stażem pracy od 5-10 lat- 12,9% (tj. 588 osób). Najmniej liczebną grupę stanowią bezrobotni ze stażem pracy 30 lat i więcej – (1,6% (tj. 73 osoby). Bezrobotni pozostający w ewidencji PUP w Dąbrowie Tarnowskiej bez stażu pracy stanowili 26,4% (tj. 1207 osób).

### Struktura bezrobocia w powiecie dąbrowskim według stażu pracy

Wyszczególnienie	Lipiec 2011		Lipiec 2012		Dynamika czerwiec 2011=100%
	liczba	%	liczba	%	%
do 1 roku	760	16,7%	763	16,7%	100,4%
1 - 5	1166	25,6%	1210	26,5%	103,8%
5 - 10	544	11,9%	588	12,9%	108,1%
10 - 20	485	10,6%	499	10,9%	102,9%
20 - 30	236	5,2%	227	5,0%	96,2%
30 lat i więcej	52	1,1%	73	1,6%	140,4%
bez stażu	1316	28,9%	1207	26,4%	91,7%
<b>Ogółem</b>	<b>4559</b>	<b>100,0%</b>	<b>4567</b>	<b>100,0%</b>	<b>100,2%</b>

Źródło: Dane statystyczne Powiatowego Pracy w Dąbrowie Tarnowskiej

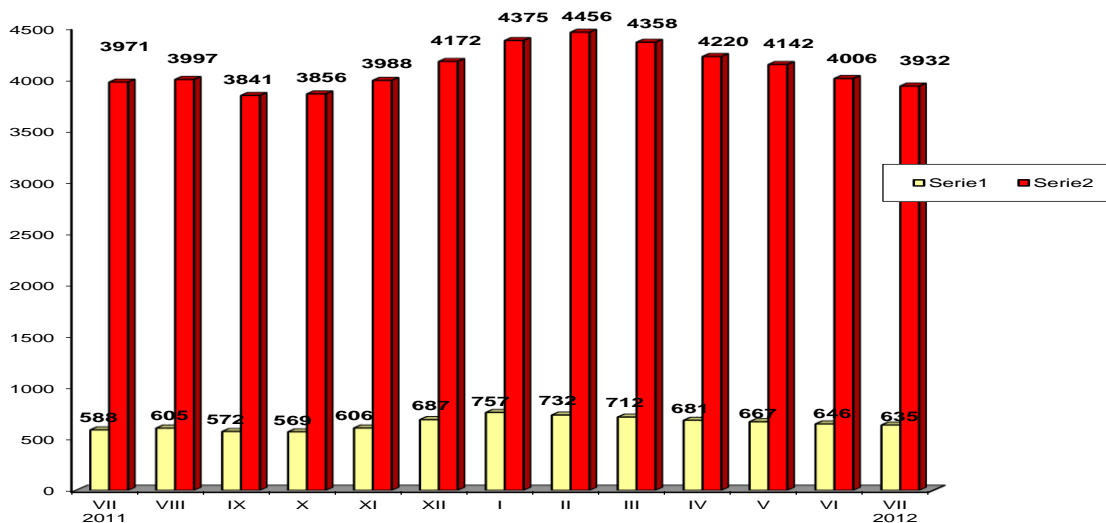
Śledząc dynamikę według kategorii stażu pracy w ciągu ostatniego roku największy wzrost miał miejsce w grupie osób bezrobotnych ze stażem pracy 30 lat i więcej (wzrost o 40,4%) oraz w grupie osób ze stażem pracy od 5 – 10 lat (wzrost o 8,1%). Spadki zaś odnotowano wśród osób ze stażem pracy od 20 – 30 roku życia (spadek o 3,8%) oraz osób bezrobotnych nie posiadających stażu pracy ( spadek o 8,3%).

### 3. Bezrobotni, którzy ukończyli szkołę w okresie do 12 miesięcy od dnia rozpoczęcia nauki

Na koniec lipca 2012 roku wśród zarejestrowanych bezrobotnych **267** osób ukończyły szkołę w okresie do 12 miesięcy od dnia ukończenia nauki / **5,8%** ogółu bezrobotnych/ w tym **169** kobiet.

Wyszczególnienie	zarejestrowani w lipcu 2012 roku		Narastająco od początku 2012 roku		Stan na koniec okresu sprawozdawczego		
	ogółem	kobiety	ogółem	kobiety	ogółem	kobiety	
osoby w okresie do 12 miesięcy od dnia ukończenia nauki	<b>77</b>	<b>50</b>	<b>443</b>	<b>250</b>	<b>267</b>	<b>169</b>	
z tego:	wyższe	35	29	85	58	61	45
	średnie zaw.	19	10	118	51	75	35
	LO	18	10	196	129	119	85
	zas.zawod.	4	1	43	12	11	4
	gimn.i pon.	1	0	1	0	1	0

**Bezrobotni z prawem i bez prawa do zasiłku**



Źródło: Dane statystyczne Powiatowego Urzędu Pracy w Dąbrowie Tarnowskiej

#### 4. Bezrobotni według rodzaju działalności ostatniego miejsca pracy oraz oferty pracy.

Na dzień 31 lipca 2012 r. wśród osób, które pracowały przed zarejestrowaniem się w PUP w Dąbrowie Tarnowskiej – **2478** osób pracowało w sektorze prywatnym, co stanowi 73,7% ogółu pracujących. Natomiast w sektorze publicznym pracowało **882** osób, tj. 26,3% ogółu pracujących.

Duże grupy stanowiły :

- osoby pracujące w handlu hurtowym i detalicznym **824** – 24,5% ogółu pracujących,
- zatrudnieni w przetwórstwie przemysłowym **637** – 19,0%,
- w administracji publicznej i obrona narodowa; obowiązkowe ubezpieczenia społeczne **532** osoby – 15,8%,
- w budownictwie **477** – 14,2%.

Najmniej osób reprezentowało sekcje:

- górnictwo i wydobywanie – 10,
- informacja i komunikacja - 15
- działalność związana z obsługą rynku nieruchomości – 7
- wytwarzanie i zaopatrzenie w energię elektryczną , gaz, parę wodną i powietrze do układów klimatyzacyjnych – 4.

#### 5. Zwolnienia z przyczyn dotyczących zakładu pracy

W miesiącu lipcu 2012 żaden zakład działający na terenie powiatu dąbrowskiego nie zgłosił zwolnień z przyczyn dotyczących zakładów pracy (zwolnienie grupowe).

#### 6. Osoby niepełnosprawne

Według stanu na 31 lipca 2012 roku w powiecie dąbrowskim pozostawało zarejestrowane 101 osób bezrobotnych niepełnosprawnych. Stanowili oni 2,2% ogółu bezrobotnych. Wśród bezrobotnych niepełnosprawnych kobiety stanowią 53,5%. Ponadto w ewidencji Powiatowego Urzędu Pracy w Dąbrowie Tarnowskiej pozostało 7 osób niepełnosprawnych zarejestrowanych jako poszukujący pracy.

#### 7. Osoby zarejestrowane jako poszukujące pracy

Poza ogólną liczbą bezrobotnych Powiatowy Urząd Pracy obsługuje jeszcze osoby, które są ewidencjonowane jako poszukujące pracy. Na koniec lipca 2012 roku w PUP w Dąbrowie Tarnowskiej, jako poszukujący pracy zarejestrowanych było 38 osób (w tym kobiet 28).

**Indywidualny Plan Działania** - IPD to osobisty program poszukiwania pracy przygotowany przy współpracy osoby bezrobotnej i poszukującej pracy z pośrednikiem pracy, doradcą zawodowym, specjalistą do spraw szkoleń czy też liderem Klubu Pracy. IPD polega na ustaleniu z pozostającym bez pracy szeregu działań dostosowanych do jego sytuacji osobistej i lokalnego rynku pracy. Efektem podjętych działań jest zatrudnienie osoby, podjęcie przez nią działalności gospodarczej lub innej pracy zarobkowej.

### Kogo obejmuje IPD?

- wszystkie chętne osoby bezrobotne i poszukujące pracy ? **dobrowolnie do 6 miesięcy** od momentu rejestracji,
- wszystkie osoby bezrobotne ? **obowiązkowo po 6 miesiącach** od momentu rejestracji,
- osoby, które nie otrzymały w ciągu 180 dni od daty rejestracji żadnej formy pomocy,
- bezrobotnych zaraz po zakończeniu jednej z form aktywizacji (stażu, szkolenia, przygotowania zawodowego dorosłych).

W Powiatowym Urzędzie Pracy w Dąbrowie Tarnowskiej na koniec lipca 2012 roku 4115 osób (w tym 2267 kobiet) realizowało **Indywidualny Plan Działania** zwany w skrócie IPD.

A oto jak przedstawiał się szczegółowo wykaz osób objętych Indywidualnym Planem Działania :

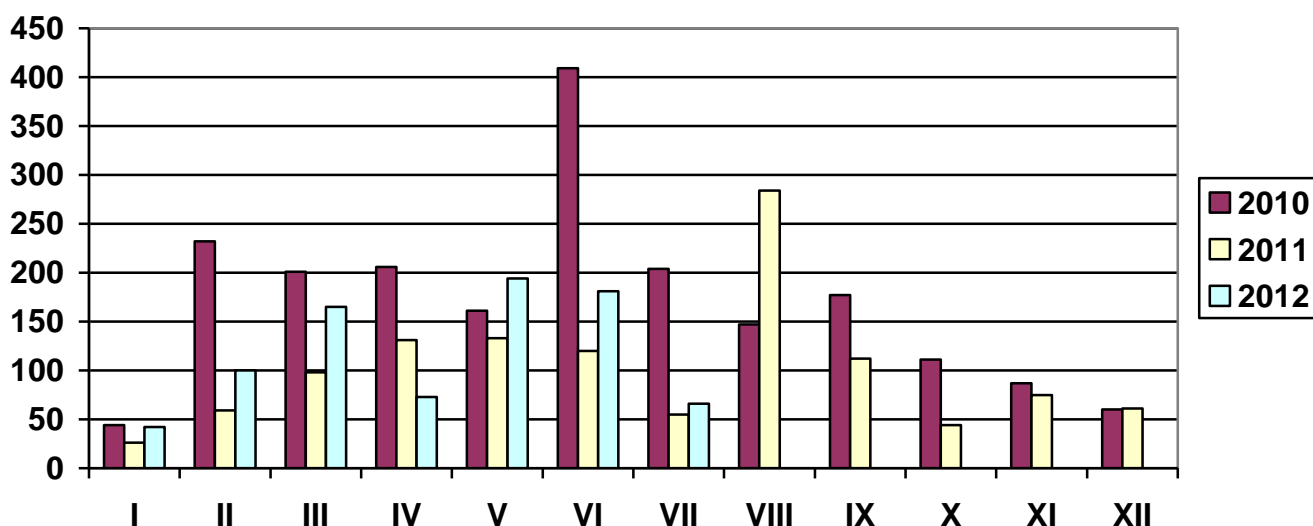
Wyszczególnienie	Razem	Kobiety	Razem	Kobiety
	bezrobotni		poszukujący pracy	
	razem	kobiety	razem	kobiety
Realizujący IPD w końcu miesiąca sprawozdawczego	<b>4115</b>	<b>2267</b>	<b>24</b>	<b>18</b>
dla których przygotowano IPD	165	89	4	2
Przerwali realizację IPD	9	4	0	0
w tym z powodu podjęcia pracy	0	0	0	0
Bezrobotni, którzy zakończyli realizację IPD	109	46	2	0

## OFERTY PRACY

Wyszczególnienie		Zgłoszone w lipcu 2012			Narastająco od początku roku 2012				
		razem	z rub. 1 dot. pracy			razem	z rub. 1 dot. pracy		
			subsydiowanej	z sektora publicz.	sezonowej		subsydiowanej	z sektora publicz.	sezonowej
Ogółem wolne miejsca pracy i miejsca aktywizacji zawodowej		66	36	22	5	821	589	281	83
z ogółem	zatrudnienie lub inna praca zarobkowa	43	13	4	5	422	190	87	83
	miejsca aktywizacji zawodowej	23	23	18	X	399	399	194	X
	w tym								
	staże	23	23	18	X	392	392	187	X
	przygotowanie zawodowe dorosłych	0	0	0	X	0	0	0	X
	prace społecznie użyteczne	0	0	0	X	7	7	7	X
	dla niepełnosprawnych	1	1	1	0	22	4	7	10
dla osób w okresie do 12 miesięcy od dnia ukończenia nauki	0	0	0	0	0	0	0	0	

W lipcu 2012 r. pracodawcy zgłosili **66 oferty pracy**, czyli o 115 ofert mniej niż w miesiącu poprzednim. **Zakłady pracy z sektora prywatnego zgłosiły 66,7 % wszystkich ofert pracy** (44 oferty). **36 ofert (54,5 % ogółu) dotyczyło pracy subsydiowanej**. Na koniec lipca Urząd dysponował 17 ofertami pracy (w poprzednim miesiącu - 15).

## LICZBA OFERT PRACY



Źródło: Dane statystyczne Powiatowego Urzędu Pracy w Dąbrowie Tarnowskiej

### 3. AKTYWNE FORMY PRZECIWDZIAŁANIA BEZROBOCIU

#### 3.1 Szkolenia

Jedną z aktywnych form pomocy bezrobotnym są szkolenia, których celem jest przyuczenie do zawodu, przekwalifikowanie, podwyższenie kwalifikacji zawodowych lub nauka umiejętności poszukiwania i uzyskiwania zatrudnienia. Powiatowy Urząd Pracy dysponuje na ten cel środkami pozyskanymi z Funduszu Pracy oraz Europejskiego Funduszu Społecznego zwanego w skrócie EFS.

W miesiącu lipcu 2012 r. PUP w Dąbrowie Tarnowskiej skierował 23 osoby bezrobotne na szkolenie, przekwalifikowanie lub przyuczenie do zawodu.

#### Przekwalifikowania i przyuczania do zawodu ze środków EFS

L.p.	Wyszczególnienie		Ogółem w lipcu 2012			Narastająco od 1.01.2012 r.		
			Razem	w tym		Razem	w tym	
				Długo-trwale bezrobotni	do 12 m-cy od dnia ukończenia nauki		Długotrwanie bezrobotni	do 12 m-cy od dnia ukończenia nauki
1.	<b>Osoby bezrobotne skierowane na szkolenia</b>		<b>10</b>	9	0	<b>40</b>	23	1
2.	W tym	Skierowani Indywidualnie	0	0	0	0	0	0
	<b>Osoby, które ukończyły szkolenie</b>		<b>30</b>	14	1	<b>40</b>	23	1
3.	W tym	Skierowani Indywidualnie	0	0	0	0	0	0
	<b>Osoby, zatrudnione po ukończeniu szkol.</b>		<b>1</b>	0	0	<b>1</b>	0	0
4.	W tym	Skierowani Indywidualnie	0	0	0	0	0	0
	<b>Osoby kontynuujące szkolenia wg stanu na koniec</b>		<b>0</b>	0	0			

Źródło: Dane statystyczne Powiatowego Urzędu Pracy w Dąbrowie Tarnowskiej



Przekwalifikowania i przyuczania do zawodu **ze środków FUNDUSZU PRACY**

L.p.	Wyszczególnienie		Ogółem w lipcu 2012			Narastająco od 1.01.2012 r.		
			Razem	w tym		Razem	w tym	
				Długo- trwale bezrobotni	do 12 m-cy od dnia ukończenia nauki		Długotrwanie bezrobotni	do 12 m-cy od dnia ukończenia nauki
1.	<b>Osoby bezrobotne skierowane na szkolenia</b>		<b>13</b>	8	1	<b>88</b>	54	4
2.	W tym	Skierowani Indywidualnie	<b>3</b>	1	0	<b>38</b>	11	3
3.	<b>Osoby, które ukończyły szkolenie</b>		<b>9</b>	2	1	<b>74</b>	46	3
4.	W tym	Skierowani Indywidualnie	<b>9</b>	2	1	<b>34</b>	10	3
5.	<b>Osoby, zatrudnione po ukończeniu szkol.</b>		<b>40</b>	36	0	<b>46</b>	36	0
6.	W tym	Skierowani Indywidualnie	<b>0</b>	0	0	<b>6</b>	0	0
7.	<b>Osoby kontynuujące szkolenia wg stanu na koniec</b>		<b>13</b>	8	1			
8.	<b>Pracownicy przeszkoleni z refundacji z FP</b>		<b>0</b>	0	0	<b>0</b>	0	0
9.	<b>Poszukujący pracy skierowani na szkolenie</b>		<b>0</b>	-	-	<b>0</b>	-	-

Źródło: Dane statystyczne Powiatowego Urzędu Pracy w Dąbrowie Tarnowskiej

### 3.2 Jednorazowe środki na podjęcie Działalności Gospodarczej

Bezrobotnym podejmującym działalność gospodarczą mogą być przyznane jednorazowe środki Funduszu Pracy oraz Europejskiego Funduszu Społecznego w wysokości nieprzekraczającej 6 – krotność wysokości przeciętnego wynagrodzenia na dzień zawarcia umowy.

W miesiącu lipcu 2012 r. Urząd udzielił 3 **jednorazowe środki** na podjęcie działalności gospodarczej.

Wyszczególnienie		Ogółem w lipcu 2012		Narastająco od 1.01.2012 r.	
		Razem	w tym EFS	Razem	w tym EFS
<b>Osoby, które otrzymały dotacje na rozpoczęcie Działalności Gospodarczej</b>		<b>3</b>	<b>3</b>	<b>41</b>	<b>28</b>
w tym na działalność.	Produkcyjną	0	0	1	1
	Usługową	2	2	27	19
	Handlową	1	1	13	8

Wyszczególnienie			Struktura bezrobotnych, którzy otrzymali jednorazowe środki na podjęcie działalności gospodarczej w 2012 roku											
			I	II	III	IV	V	VI	VII	VIII	IX	X	XI	XII
<b>OGÓLEM</b>			0	0	7	5	11	15	3	0	0	0	0	0
z tego	wykształcenie	Szkół wyższych	0	0	1	1	0	1	1					
		Szkół policealnych i średnich zawodowych	0	0	3	2	2	4	0					
		LO	0	0	0	1	3	2	0					
		ZSZ	0	0	2	0	4	5	2					
		Gimnazjum i poniżej	0	0	1	1	2	3	0					
	czas pozostawania bez pracy	do 6 miesięcy	0	0	4	1	4	6	2					
		6-12 m-cy	0	0	2	1	2	6	0					
		12-24 m-cy	0	0	0	2	5	3	0					
		pow. 24 m-cy	0	0	1	1	0	0	1					
	wiek	do 25 lat	0	0	1	0	2	3	0					
		25-35 lat	0	0	3	4	5	6	1					
		35-44 lat	0	0	2	0	4	4	1					
		45-49 lat	0	0	1	0	0	1	0					
		powyżej 50 lat	0	0	0	1	0	1	1					

### 3.3 Refundacja kosztów wyposażenia lub doposażenia stanowiska pracy dla skierowanego bezrobotnego

Pracodawcy, który poniósł koszty wyposażenia lub doposażenia utworzonego dla bezrobotnego stanowiska pracy może być przyznana refundacja kosztów wyposażenia lub doposażenia w wysokości nie wyższej niż **6 – krotność wysokości przeciętnego wynagrodzenia na dzień zawarcia umowy**.

W miesiącu lipcu 3 osoby bezrobotne zostały zatrudnione w ramach refundacji kosztów wyposażenia lub doposażenia stanowiska pracy.

Wyszczególnienie		Ogółem w lipcu 2012		Narastająco od 1.01.2012 r.	
		Razem	w tym EFS	Razem	w tym EFS
<b>Osoby zatrudnione w ramach refundacji kosztów zatrudnienia bezrobotnego</b>		<b>3</b>	<b>0</b>	<b>32</b>	<b>0</b>
w tym u pracodawcy prowadzącego działalność	Produkcyjną	0	0	9	0
	Usługową	3	0	13	0
	Handlową	0	0	10	0

Wyszczególnienie			Podjęcia zatrudnienia w ramach refundacji kosztów zatrudnienia bezrobotnego											
			I	II	III	IV	V	VI	VI	VIII	IX	X	XI	XII
<b>OGÓLEM</b>			2	1	1	4	14	7	3	0	0	0	0	0
z tego	wykształcenie	Szkół wyższych	0	0	0	0	1	1	0					
		Szkół policealnych i średnich zawodowych	1	0	1	0	5	4	1					
		LO	0	0	0	1	2	0	0					
		ZSZ	1	1	0	3	5	1	2					
		Gimnazjum i poniżej	0	0	0	0	1	1	0					
	czas pozostawania bez pracy	do 6 miesięcy	0	0	1	1	12	6	1					
		6-12 m-cy	1	0	0	1	1	0	1					
		12-24 m-cy	1	0	0	2	1	0	1					
		pow. 24 m-cy	0	1	0	0	0	1	0					
	wiek	do 25 lat	0	1	1	2	0	2	2					
		25-35 lat	0	0	0	1	3	2	1					
		35-44 lat	1	0	0	0	6	3	0					
		45-49 lat	1	0	0	0	2	0	0					
		powyżej 50 lat	0	0	0	1	3	0	0					

### 3.4 Prace interwencyjne

**Prace interwencyjne - oznacza to zatrudnienie bezrobotnego przez pracodawcę, które nastąpiło w wyniku umowy zawartej ze starostą i ma na celu aktywizację osób bezrobotnych poprzez dotowanie ich zatrudnienia u pracodawców.**

**Na podstawie zawartej umowy dokonywana jest refundacja części kosztów poniesionych przez Pracodawcę na wynagrodzenia, nagrody i składki na ubezpieczenie społeczne skierowanych bezrobotnych.**

W miesiącu lipcu 2012 r. PUP w Dąbrowie Tarnowskiej skierował 18 osób bezrobotnych na utworzone miejsca pracy interwencyjnej.

- według struktury zatrudnionych bezrobotnych

Wyszczególnienie	Utworzone miejsca pracy				Zatrudnieni na utworzonych Miejscach pracy			
	VII 2012	w tym EFS	Narastająco od początku roku	w tym EFS	VII 2012	w tym EFS	narastająco od 1.01.2012	w tym EFS
Prace interwencyjne	11	2	108	47	18	5	105	47

Wyszczególnienie		Podjęcia zatrudnienia w ramach Prac interwencyjnych w 2012 roku											
		I	II	III	IV	V	VI	VII	VIII	IX	X	XI	XII
<b>OGÓLEM</b>		2	7	15	29	17	17	18	0	0	0	0	0
z tego	wykształcenie	Szkół wyższych	1	0	3	5	1	4	2				
		Szkół policealnych i średnich zawodowych	0	2	2	3		3	4				
		LO	0	4	1	2	4	2	4				
		ZSZ	0	1	6	14	5	6	6				
		Gimnazjum i poniżej	1	0	3	5	4	2	2				
	czas pozostawania bez pracy	do 6 miesięcy	1	6	11	13	9	7	12				
		6-12 m-cy	1	0	0	8	3	4	3				
		12-24 m-cy	0	1	4	7	5	5	1				
		pow. 24 m-cy	0	0	0	1	0	1	2				
	wiek	do 25 lat	1	6	4	10	7	5	7				
		25-35 lat	0	1	4	6	1	7	7				
		35-44 lat	0	0	3	4	4	3	4				
		45-49 lat	0	0	1	1	1	1	0				
powyżej 50 lat		1	0	3	8	4	1	0					

### 3.5 Roboty publiczne

**Roboty publiczne** - oznacza to zatrudnienie bezrobotnego w okresie nie dłuższym niż 12 miesięcy, mające na celu reintegrację zawodową i społeczną, w rozumieniu przepisów o zatrudnieniu socjalnym.

W miesiącu lipcu 2012 r. PUP w Dąbrowie Tarnowskiej skierował 42 osoby bezrobotne na roboty publiczne.

Wyszczególnienie	Utworzone miejsca pracy				Zatrudnieni na utworzonych Miejscach pracy			
	VII 2012	w tym EFS	Narastająco od początku roku	w tym EFS	VII 2012	w tym EFS	narastająco od 1.01.2012	w tym EFS
Roboty publiczne	1	0	50	0	42	0	52	0

Wyszczególnienie			podjęcie zatrudnienia w ramach Robót publicznych w 2012 roku											
			I	II	III	IV	V	VI	VII	VIII	IX	X	XI	XII
<b>OGÓLEM</b>			2	1	2	1	2	2	42	0	0	0	0	0
z tego	wykształcenie	Szkół wyższych	0	0	0	0	0	0	0					
		Szkół policealnych i średnich zawodowych	0	0	0	0	0	0	2					
		LO	2	0	0	0	0	1	0					
		ZSZ	0	1	0	1	1	1	15					
		Gimnazjum i poniżej	0	0	2	0	1	0	25					
	czas pozostawania bez pracy	do 6 miesięcy	2	1	2	1	2	2	41					
		6-12 m-cy	0	0	0	0	0	0	0					
		12-24 m-cy	0	0	0	0	0	0	1					
	wiek	pow. 24 m-cy	0	0	0	0	0	0	0					
		do 25 lat	2	0	0	0	0	1	0					
		25-35 lat	0	0	0	0	0	1	0					
		35-44 lat	0	0	0	0	0	0	1					
		45-49 lat	0	1	0	0	0	0	0					
	powyżej 50 lat	0	0	2	1	2	0	41						

### 3.6 Staż

**STAŻ** - polega na nabywaniu przez bezrobotnego umiejętności praktycznych do wykonywania pracy poprzez wykonywanie zadań w miejscu pracy bez nawiązania stosunku pracy z pracodawcą.

W miesiącu lipcu 2012 r. 103 osoby bezrobotne zostały skierowane na staż.

Wyszczególnienie	Utworzone miejsca pracy				Zatrudnieni na utworzonych miejscach pracy			
	VII 2012	w tym EFS	Narastająco od początku roku	w tym EFS	VII 2012	w tym EFS	narastająco od 1.01.2012	w tym EFS
Staż	23	15	392	214	103	47	390	175

Wyszczególnienie			Struktura bezrobotnych, którzy podjęli Staż w 2012 roku											
			I	II	III	IV	V	VI	VII	VIII	IX	X	XI	XII
<b>OGÓLEM</b>			1	22	70	77	60	57	103	0	0	0	0	0
z tego	wykształcenie	Szkół wyższych	1	4	23	20	7	5	24					
		Szkół policealnych i średnich zawodowych	0	4	18	22	17	7	19					
		LO	0	10	20	16	9	30	43					
		ZSZ	0	4	6	17	16	13	12					
		Gimnazjum i poniżej	0	0	3	2	11	2	5					
	czas pozostawania bez pracy	do 6 miesięcy	1	10	31	26	17	32	35					
		6-12 m-cy	0	3	7	30	17	10	30					
		12-24 m-cy	0	8	18	14	18	9	29					
		pow. 24 m-cy	0	1	14	7	8	6	9					
	wiek	do 25 lat	1	17	47	54	22	41	73					
		25-35 lat	0	5	15	13	7	10	24					
		35-44 lat	0	0	5	6	5	4	5					
		45-49 lat	0	0	2	0	1	0	1					
		powyżej 50 lat	0	0	1	4	25	2	0					

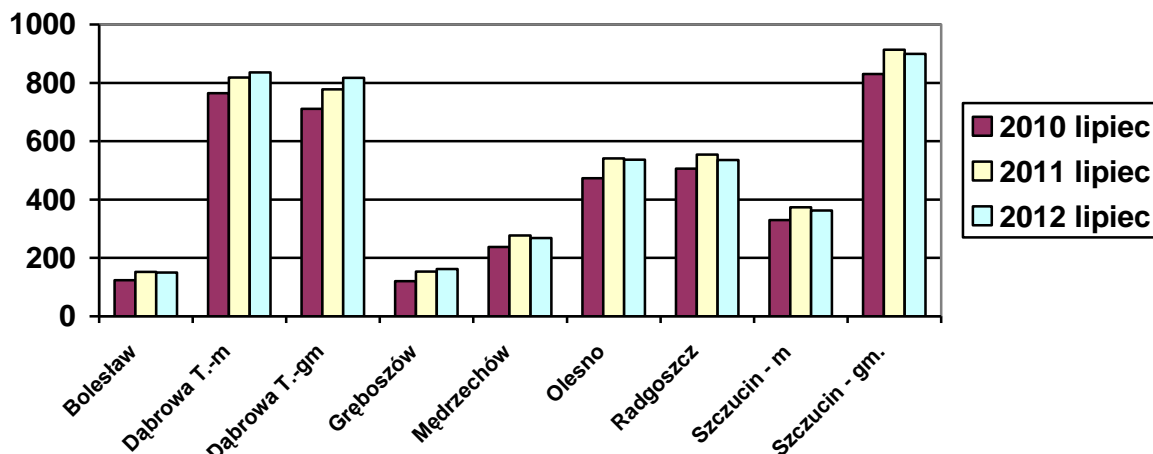
#### 4.1 POZIOM I STRUKTURA BEZROBOCIA W PODZIALE NA GMINY

STAN na 31 LIPCA 2012 r.

Nazwa Gminy	Bezrobotni		Bezrobotni z prawem do zasiłku		Bezrobotni bez prawa do zasiłku		Osoby w okresie do 12 m-cy od dnia ukończenia nauki	
	Ogółem	Kobiety	Ogółem	Kobiety	Ogółem	Kobiety	Ogółem	Kobiety
Bolesław	150	78	11	4	139	74	10	6
Dąbrowa T. m.	836	444	150	66	686	378	58	37
Dąbrowa T. gm.	817	420	129	54	688	366	39	28
Gręboszów	162	82	12	7	150	75	7	5
Mędrzechów	268	155	41	15	227	140	21	14
Olesno	537	274	75	30	462	244	38	19
Radgoszcz	536	279	67	31	469	248	28	18
Szczucin miasto	362	200	51	24	311	176	17	12
Szczucin gm.	899	454	99	37	800	417	49	30
<b>OGÓŁEM</b>	<b>4567</b>	<b>2386</b>	<b>635</b>	<b>268</b>	<b>3932</b>	<b>2118</b>	<b>267</b>	<b>169</b>

Źródło: Dane statystyczne Powiatowego Urzędu Pracy w Dąbrowie Tarnowskiej

**BEZROBOTNI W PODZIALE NA GMINY  
w latach 2010 - 2012**



Źródło: Dane statystyczne Powiatowego Urzędu Pracy w Dąbrowie Tarnowskiej

W ogólnej liczbie zarejestrowanych udział w poszczególnych samorządach jest różny. Według stanu z dnia 31 lipca 2012 r. najwięcej zarejestrowanych osób bezrobotnych pochodzi z terenów miasta i gminy Dąbrowa Tarnowska – 1653 (36,2%) oraz miasta i gminy Szczucin – 1261 osób (27,6% ogółu bezrobotnych). Najmniej zaś gminy: Bolesław – 150 osób (3,3%) oraz Gręboszów – 162 osoby (3,5% ogółu bezrobotnych).

Wyszczególnienie	lipiec 2011	lipiec 2012	Wzrost/spadek w porównaniu do lipca 2011	Dynamika lipiec 2011=100%
Bolesław	152	150	-2	98,7%
Dąbrowa Tarn. miasto	818	836	18	102,2%
Dąbrowa Tarn. gmina	778	817	39	105,0%
Gręboszów	153	162	9	105,9%
Mędrzechów	277	268	-9	96,8%
Olesno	541	537	-4	99,3%
Radgoszcz	554	536	-18	96,8%
Szczucin miasto	373	362	-11	97,1%
Szczucin gmina	913	899	-14	98,5%

Źródło: Dane statystyczne Powiatowego Urzędu Pracy w Dąbrowie Tarnowskiej

Analizując dynamikę bezrobocia w poszczególnych samorządach powiatu dąbrowskiego w stosunku do poprzedniego roku, największy wzrost odnotowano na terenie gminy Gręboszów (wzrost o 5,9%), gminy Dąbrowa Tarnowska (wzrost o 5,0%) oraz miasta Dąbrowa Tarnowska (wzrost o 2,2%). Spadki zaś wystąpiły w pozostałych gminach powiatu dąbrowskiego przy czym największy na terenie gminy Mędrzechów (spadek o 3,2%). Powyższa tabela szczegółowo przedstawia dynamikę liczby zarejestrowanych bezrobotnych w poszczególnych gminach w odniesieniu do poprzedniego roku.



## Wykaz osób bezrobotnych w szczególnej sytuacji na rynku pracy z podziałem na gminy stan na 31 lipca 2012 roku

Nazw Gminy	do 25 roku życia	długotrwale bezrobotne	kobiety, które nie podjęły zatrudnienia po urodzeniu dziecka	powyżej 50 roku życia	bez kwalifikacji zawodowych	bez doświadczenia zawodowego	bez wykształcenia średniego	samotnie wychowujący co najmniej jedno dziecko do 18 roku życia	którzy po odbyciu kary pozbawienia wolności nie podjęli zatrudnienia	niepełnosprawni	po zakończeniu realizacji kontraktu socjalnego
Bolesław	60	92	15	6	53	67	76	11	2	1	0
Dąbrowa T. m	216	472	87	153	222	245	372	35	5	21	0
Dąbrowa T. gm.	255	504	103	109	253	243	497	23	10	25	0
Gręboszów	68	92	17	22	49	80	83	5	4	2	0
Mędrzechów	87	161	41	21	95	95	140	8	8	4	0
Olesno	196	305	67	63	170	191	282	21	8	14	0
Radgoszcz	196	329	73	53	182	190	326	15	7	7	0
Szczucin miasto	103	233	40	52	100	114	150	19	4	10	0
Szczucin gm.	279	609	121	99	318	298	603	47	23	17	0
<b>OGÓLEM</b>	<b>1460</b>	<b>2797</b>	<b>564</b>	<b>578</b>	<b>1442</b>	<b>1523</b>	<b>2529</b>	<b>184</b>	<b>71</b>	<b>101</b>	<b>0</b>

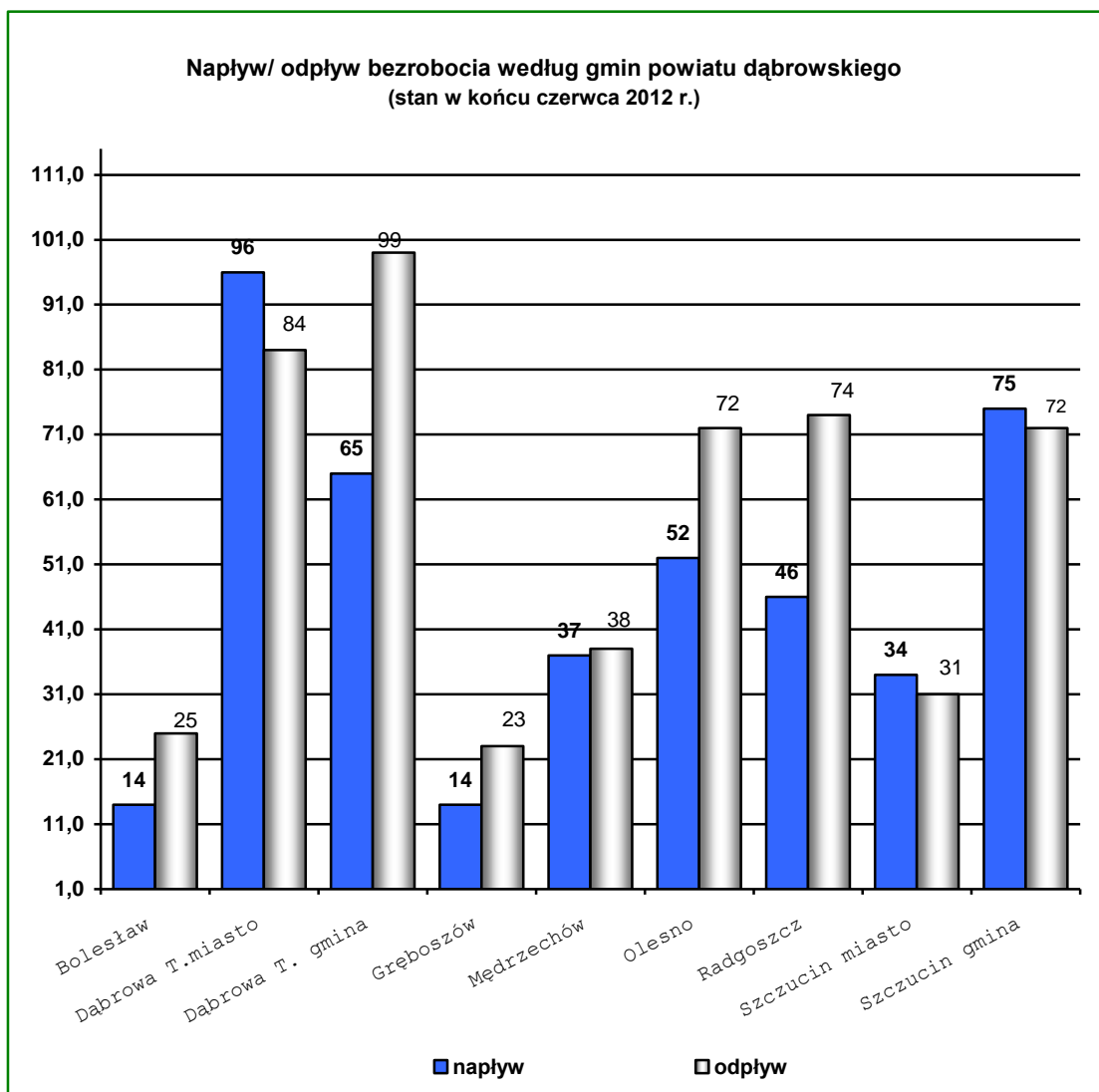
Źródło: Dane statystyczne Powiatowego Urzędu Pracy w Dąbrowie Tarnowskiej

**STRUKTURA BEZROBOCIA W PODZIALE NA GMINY**  
według czasu pozostawania bez pracy, wieku, poziomu wykształcenia i stażu pracy  
stan na 31 lipca 2012 r.

Wyszczególnienie	Wiek						Wykształcenie					Staż pracy - w latach						Czas pozostawania bez pracy - w miesiącach						
	18 - 24	25 - 34	35 - 44	45 - 54	55 - 59	60 - 64 lata	wyższe	poli i średnie zawodowe	średnie ogólnoksz tałcące	zasadnic zawodowe	podstawo we i niepełne podstawo we	do 1 roku	1- 5	5-10	10-20	20-30	30 lat i więcej	bez stażu	do 1	1-3	3-6	6-12	12-24	pow. 24
lipiec 2012 r. PUP Dąbrowa Tarnowska	18 - 24	25 - 34	35 - 44	45 - 54	55 - 59	60 - 64 lata	wyższe	poli i średnie zawodowe	średnie ogólnoksz tałcące	zasadnic zawodowe	podstawo we i niepełne podstawo we	do 1 roku	1- 5	5-10	10-20	20-30	30 lat i więcej	bez stażu	do 1	1-3	3-6	6-12	12-24	pow. 24
<b>Powiat dąbrowski</b>	<b>1460</b>	<b>1344</b>	<b>834</b>	<b>671</b>	<b>200</b>	<b>58</b>	<b>399</b>	<b>971</b>	<b>668</b>	<b>1578</b>	<b>951</b>	<b>763</b>	<b>1210</b>	<b>588</b>	<b>499</b>	<b>227</b>	<b>73</b>	<b>1207</b>	<b>382</b>	<b>602</b>	<b>510</b>	<b>1167</b>	<b>909</b>	<b>997</b>
<b>Bolesław</b>	60	43	33	13	0	1	10	37	27	46	30	33	34	14	10	3	0	56	10	22	13	47	32	26
<b>Dąbrowa Tarnowska m.</b>	216	269	130	153	53	15	128	184	152	238	134	139	194	110	110	63	29	191	88	127	103	201	154	163
<b>Dąbrowa Tarnowska gm.</b>	255	236	152	123	42	9	46	181	93	301	196	115	223	117	97	49	15	201	53	105	77	238	151	193
<b>Gręboszów</b>	68	44	20	20	8	2	22	35	22	52	31	31	31	12	13	7	0	68	13	15	20	52	32	30
<b>Mędrzechów</b>	87	75	65	34	6	1	19	67	42	80	60	46	72	40	22	6	2	80	28	50	32	57	57	44
<b>Olesno</b>	196	159	80	72	23	7	44	142	69	168	114	107	153	59	53	20	11	134	46	83	72	127	114	95
<b>Radgoszcz</b>	196	159	93	65	19	4	45	98	67	200	126	93	145	69	50	24	3	152	44	63	72	142	97	118
<b>Szczucin miasto</b>	103	102	74	61	15	7	44	92	76	112	38	54	92	52	48	24	4	88	30	39	45	89	79	80
<b>Szczucin gm.</b>	279	257	187	130	34	12	41	135	120	381	222	145	266	115	96	31	9	237	70	98	76	214	193	248

Na terenie działania Powiatowego Urzędu Pracy w Dąbrowie Tarnowskiej występuje duże przestrzenne zróżnicowanie poziomu bezrobocia. Zmiany w poziomie bezrobocia odzwierciedlają dwie zmienne: napływu i odpływu z bezrobocia. **Napływ**, to liczba osób, które rejestrują się w danym miesiącu, a **odpływ** to wyrejestrowania bezrobotnych w związku z podjęciem pracy, nie stawieniem się w terminie wyznaczonym przez Urząd, nabyciem praw emerytalnych lub rentowych itd.

W **czerwcu 2012 roku** ruch bezrobotnych – „przyptywu” i „odptywu” w poszczególnych gminach powiatu dąbrowskiego kształtował się następująco:



Źródło: Dane statystyczne Powiatowego Urzędu Pracy w Dąbrowie Tarnowskiej

W poszczególnych gminach powiatu dąbrowskiego największy napływ do bezrobocia odnotowano wśród bezrobotnych zamieszkujących: miasto i gminę Dąbrowa Tarnowska (**37,2%**) oraz w mieście i gminie Szczucin (**25,2%**) ogółu nowo zarejestrowanych.

Największy odpływ z bezrobocia wystąpił wśród bezrobotnych z terenu gminy miasta i gminy Dąbrowa Tarnowska (**35,3%**), miasta i gminy Szczucin (**19,9%**), najmniejszy zaś w gminie Gręboszów (**4,8%**) oraz w gminie Bolesław (**2,6%**).

## 4.2 PODSUMOWANIE

Charakterystyka dąbrowskiego rynku pracy w lipcu 2012 roku:

- ◆ **W okresie sprawozdawczym liczba bezrobotnych wynosiła 4567 i spadła względem miesiąca poprzedniego o 85 osób (w miesiącu poprzednim – 4652 osoby).** W porównaniu do lipca 2011 r. bezrobocie wzrosło o 8 osób (wzrost o 0,2%).
- ◆ **Wysoki udział kobiet wśród zarejestrowanych bezrobotnych** – w lipcu 2012 roku stanowiły one **52,2%**.
- ◆ **Wysoki udział mieszkańców wsi** – w lipcu 2012 roku stanowili **73,8%** (3369 osób).
- ◆ **Wysoki udział bezrobotnych o niskim poziomie wykształcenia** – **55,4%** to osoby z wykształceniem zasadniczym zawodowym, gimnazjalnym lub poniżej (2529 osób).
- ◆ **Wysoki odsetek ogółu bezrobotnych, którzy nie posiadają prawa do zasiłku** (86,1% według stanu na koniec lipca 2012 roku).
- ◆ **Duży odsetek osób bezrobotnych poprzednio pracujących** (73,6% według stanu na koniec lipca 2012 roku). W grupie tej relatywnie wysoki odsetek - 58,7% ogółu bezrobotnych - stanowią osoby o krótkim, nie przekraczającym 5 lat stażu pracy.
- ◆ W czerwcu br. w Powiatowym Urzędzie Pracy zarejestrowanych było **1460 bezrobotnych do 25 roku życia, 578 bezrobotnych powyżej 50 roku życia oraz 2797 długotrwale bezrobotnych.** Osoby te określone w ustawie o promocji zatrudnienia i instytucjach rynku pracy jako „będące w szczególnej sytuacji na rynku pracy”, stanowiły odpowiednio 32,0 %, 12,7 % oraz 61,2% w stosunku do bezrobotnych ogółem.
- ◆ W końcu miesiąca **90,1%** zarejestrowanych osób bezrobotnych realizowało **Indywidualny Plan Działania.** IPD to osobisty program poszukiwania pracy, polega na ustaleniu z pozostającym bez pracy szeregu działań dostosowanych do jego sytuacji osobistej i lokalnego rynku pracy.
- ◆ **Mniejsza niż przed miesiącem była liczba oferowanych przez zakłady miejsc pracy i miejsc aktywizacji zawodowej.** W lipcu 2012 do urzędu wpłynęło **66 ofert**, tj. o 115 mniej niż w miesiącu poprzednim. Biorąc pod uwagę łączną liczbę propozycji miejsc pracy jakie w omawianym miesiącu zostały zgłoszone do urzędu, 34,8% stanowiły miejsca aktywizacji zawodowej, wśród których najwięcej miejsc dotyczyło staży 100,0%.