



INFORMACJA O SYTUACJI NA LOKALNYM RYNKU PRACY W POWIECIE DĄBROWA TARNOWSKA

Według stanu na dzień 30 czerwca 2012

DĄBROWA TARNOWSKA, LIPIEC 2012.

INFORMACJA O SYTUACJI NA RYNKU PRACY

W POWIECIE DĄBROWA TARNOWSKA

według stanu na dzień 30 czerwca 2012 r.

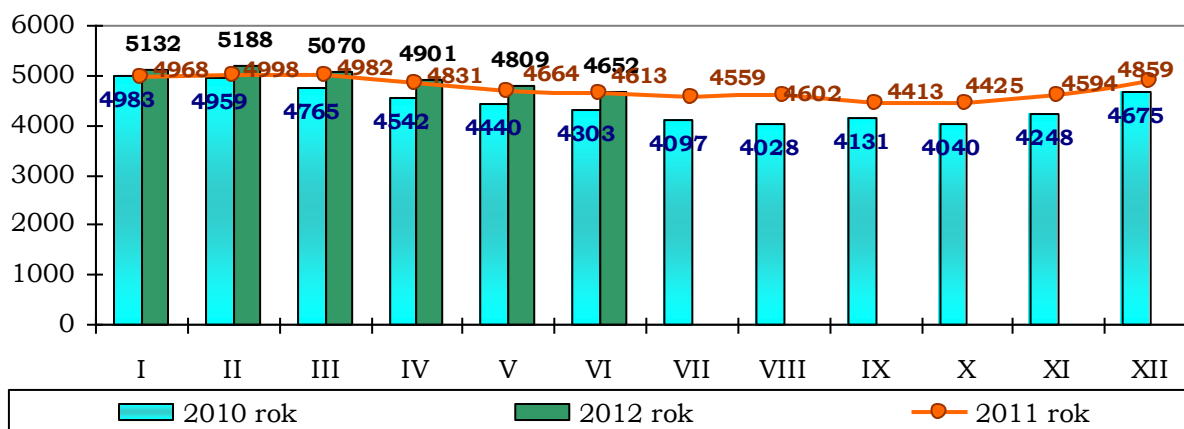
1. POZIOM BEZROBOCIA

Według stanu na dzień 30 czerwca 2012 w PUP w Dąbrowie Tarnowskiej zarejestrowane były **4652** osoby bezrobotne, w tym **4006** tj. 86,1 % ogółu to osoby bez prawa do zasiłku, a **646** (13,9 % ogółu) – z prawem do zasiłku.

Zdecydowaną większość zarejestrowanych stanowią osoby, które pracowały przed uzyskaniem statusu bezrobotnego, bo **3425** czyli 73,6% ogółu bezrobotnych.

Natomiast osób, które dotychczas nie pracowały było **1227** tj. 26,4 % bezrobotnych.

W ewidencji bezrobotnych pozostawało 193 (4,1%) osób zwolnionych z przyczyn dotyczących zakładu pracy.



Źródło: Dane statystyczne Powiatowego Urzędu Pracy w Dąbrowie Tarnowskiej

W porównaniu do maja 2012 r. liczba bezrobotnych **spadła o 157 osób**.

Liczba bezrobotnych z prawem do zasiłku **spadła o 21 osób**.

W omawianym okresie Powiatowy Urząd Pracy w Dąbrowie Tarnowskiej zarejestrował **377** osób – **8,1%** do ogółu bezrobotnych. Największy udział w grupie nowo zarejestrowanych miały osoby rejestrujące się po raz kolejny, stanowiły one **74,5%**. (281 osób). Osoby rejestrujące się po raz pierwszy stanowiły **25,5%** (96 osób) ogółu nowo zarejestrowanych. Rejestrujący się w czerwcu 2012 r. to w przeważającej większości osoby zamieszkałe na wsi (279 osób, tj. 74,0% ogółu nowo zarejestrowanych) oraz osoby poprzednio pracujące (264 osób, tj. 70,0 % ogółu nowo zarejestrowanych).

W miesiącu czerwcu rynek pracy na terenie powiatu dąbrowskiego charakteryzował się:

- wysokim udziałem kobiet wśród zarejestrowanych bezrobotnych – w czerwcu 2012 roku stanowiły one **52,3%** (2433 osoby);
- wysokim udziale mieszkańców wsi – w czerwcu 2012 roku stanowili **74,6%** (3469 osoby);
- wysokim udziale bezrobotnych o niskim poziomie wykształcenia – **55,7%** to osoby z wykształceniem zasadniczym zawodowym, gimnazjalnym lub poniżej (na koniec czerwca 2591 zarejestrowanych osób);
- wysokim udziale osób długotrwale bezrobotnych – ta grupa bezrobotnych – 2871 osób – stanowili **61,7%** ogółu zarejestrowanych na koniec czerwca 2012 r. W porównaniu ze stanem z ubiegłego miesiąca liczba ta spadła o 70 osób.

Ocena zmian w poziomie bezrobocia (według wybranych kategorii)

Wyszczególnienie	Liczba bezrobotnych wg stanu na dzień 30.06.2011r.	Liczba bezrobotnych wg stanu na dzień 31.05.2012r.	Liczba bezrobotnych wg stanu na dzień 30.06.2012r.	Wzrost/spadek w porównaniu do czerwca 2011r.	Wzrost/spadek w porównaniu do maja 2012r.	Dynamika maj 2012 rok =100%
Bezrobotni ogółem	4613	4809	4652	39	-157	96,7
kobiety	2460	2483	2433	-27	-50	98,0
mężczyźni	2153	2326	2219	66	-107	95,4
Poprzednio pracujący	3319	3545	3425	106	-120	96,6
Dotychczas niepracujący	1294	1264	1227	-67	-37	97,1
Zamieszkali na wsi	3423	3583	3469	46	-114	96,8
Z prawem do zasiłku	609	667	646	37	-21	96,9
Bez prawa do zasiłku	4004	4142	4006	2	-136	96,7
Zwolnieni z przyczyn zakładu pracy	192	181	193	1	12	106,6
Osoby w okresie do 12 miesięcy od dnia ukończenia nauki	243	368	252	9	-116	68,5
Do 25 roku życia	1514	1543	1475	-39	-68	95,6

Źródło: Dane statystyczne Powiatowego Urzędu Pracy w Dąbrowie Tarnowskiej

Analizując sytuacje na lokalnym rynku pracy w powiecie dąbrowskim w porównaniu do zeszłego roku odnotowano wzrost ogólnej liczby zarejestrowanych osób bezrobotnych o 39 osób (wzrost o 0,8%). Spadki zaś wystąpiły wśród bezrobotnych kobiet (spadek o 1,1%), osób dotychczas niepracujących (spadek o 5,2%) oraz osób do 25 roku życia (spadek o 2,3%). Analizując sytuacje w odniesieniu do poprzedniego miesiąca tj. maja 2012 r. spadki odnotowano w zdecydowanej większości w/w kategorii osób bezrobotnych.

Nowe zasady sprawozdawczości pozwalają na statystyczne monitorowanie wyodrębnionej kategorii bezrobotnych „**Osoby w szczególnej sytuacji na rynku pracy**” (art. 49 ustawy o promocji zatrudnienia i instytucjach rynku pracy z dnia 20 kwietnia 2004r. /Dz. U. Nr 69, poz. 415 z 2008r. z późn. zm./) w stosunku, do których przede wszystkim mogą być stosowane działania aktywizujące, określone ustawą o promocji zatrudnienia i instytucjach rynku pracy .

Należą do nich osoby:

- do 25 roku życia – **31,7%** ogółu bezrobotnych (1475 osoby zarejestrowane na koniec czerwca 2012 r.);
- długotrwale bezrobotne¹ – **61,7%** ogółu bezrobotnych (2871 osób);
- kobiety, które nie podjęły zatrudnienia po urodzeniu dziecka – **12,4%** ogółu bezrobotnych (575 kobiet);
- powyżej 50 roku życia – stanowili **13,0%** ogółu bezrobotnych na koniec czerwca 2012 r. (604 osoby);
- bez kwalifikacji zawodowych² - **31,9%** ogółu bezrobotnych na koniec czerwca 2012 r. (1486 osób);
- bez doświadczenia zawodowego³ – **33,2%** ogółu bezrobotnych (1543 osoby);
- bez wykształcenia średniego – **55,7%** ogółu bezrobotnych (2591 osób);
- samotnie wychowujący co najmniej jedno dziecko do 18 roku życia – **4,0%** ogółu bezrobotnych (185 osób);
- które, po odbyciu kary pozbawienia wolności nie podjęły zatrudnienia – **1,6%** (74 osoby);
- niepełnosprawni – **2,1%** ogółu na koniec czerwca 2012 r. (96 osób);
- po zakończeniu realizacji kontraktu socjalnego – **0%** ogółu (0 osób).

Najbardziej liczebną grupą wśród „osób w szczególnej sytuacji na rynku pracy” reprezentują długotrwale bezrobotni, którzy stanowią 61,7% ogółu bezrobotnych. Kolejną grupę pod względem liczebności stanowią osoby bezrobotne z niskim poziomem wykształcenia 55,7%. Najmniej liczebna grupa to bezrobotni, którzy po odbyciu kary pozbawienia wolności nie podjęli zatrudnienia (1,6 %) oraz niepełnosprawni (2,1%).

¹ **bezrobotnym długotrwale** - oznacza to bezrobotnego pozostającego w rejestrze powiatowego urzędu pracy łącznie przez okres ponad 12 miesięcy w okresie ostatnich 2 lat, z wyłączeniem okresów odbywania stażu i przygotowania zawodowego dorosłych.

² **bezrobotnym bez kwalifikacji zawodowych** – oznacza bezrobotnego nie posiadającego kwalifikacji do wykonywania jakiegokolwiek zawodu poświadczonych dyplomem, świadectwem, zaświadczeniem instytucji szkoleniowej lub innym dokumentem uprawniającym do wykonywania zawodu.

³ **bezrobotnym bez doświadczenia zawodowego** – oznacza to bezrobotnego, który wykonywał zatrudnienie, inną pracę zarobkową lub prowadził działalność gospodarczą przez łączny okres poniżej 6 miesięcy.

NAPLYW I STRUKTURA BEZROBOCIA W POWIECIE DĄBROWSKIM

Wyszczególnienie	zarejestrowani w czerwcu 2012 roku		narastająco od początku 2012 roku		stan na koniec okresu sprawozdawczego			
	ogółem	kobiety	ogółem	kobiety	ogółem	% z ogółu	kobiety	% z ogółu kobiet
zarejestrowano ogółem	377	166	2086	897	4652	100	2433	100
w tym:								
poprzednio pracujący	264	103	1542	613	3425	73,6	1687	69,3
zwolnieni z przyczyn zakładu pracy	34	20	89	47	193	4,1	126	5,2
dotychczas nie pracujący	113	63	544	284	1227	26,4	746	30,7
zarejestrowani po raz pierwszy	96	51	448	216	X	X	X	X
zarejestrowani po raz kolejny	281	115	1638	681	X	X	X	X
z prawem do zasiłku	74	29	450	151	646	13,9	276	11,3
zamieszkali na wsi	279	120	1532	635	3469	74,6	1790	73,6
do 12 miesięcy od ukończenia nauki	71	41	366	200	252	5,4	163	6,7
Osoby w szczególnej sytuacji na rynku pracy (z ogółem)								
do 25 roku życia	150	72	837	384	1475	31,7	763	31,4
długotrwale bezrobotni	99	99	1090	533	2871	61,7	1631	67,0
kobiety, które nie podjęły zatrudnienia po urodzeniu dziecka	X	0	X	127	X	X	575	23,6
powyżej 50 r. życia	88	31	276	98	604	13,0	219	9,0
bez kwalifikacji zawodowych	120	58	757	333	1486	31,9	713	29,3
bez doświadczenia zawodowego	131	72	698	369	1543	33,2	946	38,9
bez wykształcenia średniego	196	68	1045	317	2591	55,7	1052	43,2
samotnie wychowujące co najmniej jedno dziecko do 18 roku życia	19	14	73	49	185	4,0	149	6,1
którzy po odbyciu kary pozbawienia wolności nie podjęli zatrudnienia	6	0	30	0	74	1,6	1	0,0
niepełnosprawni	11	7	64	34	96	2,1	50	2,1
po zakończeniu realizacji kontraktu socjalnego	0	0	0	0	0	0,0	0	0,0

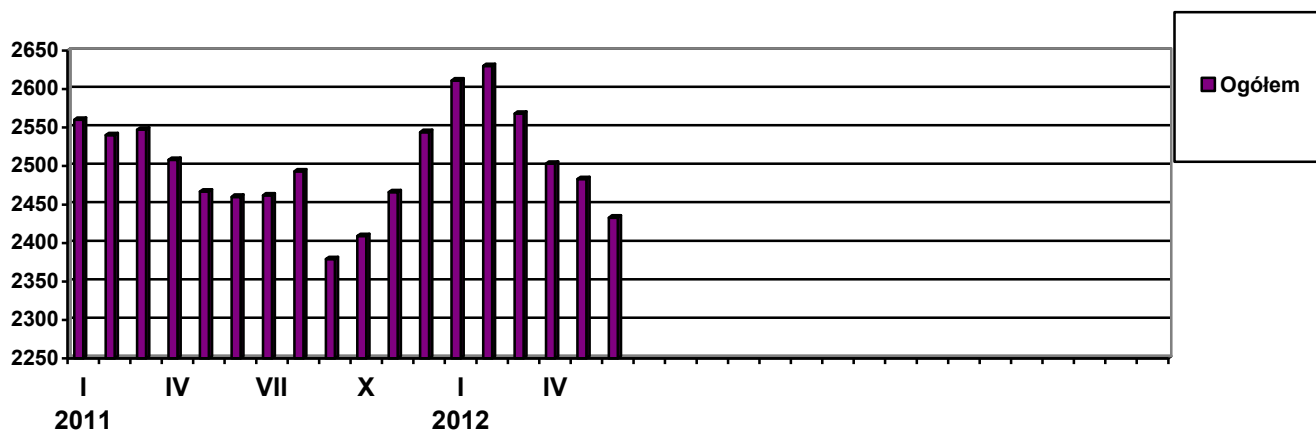
ODPŁYW Z BEZROBOCIA W POWIECIE DĄBROWSKIM

Wyszczególnienie		wyłączeniu w czerwcu 2012				narastająco od początku 2012			
		ogółem	% z ogółu	kobiety	% z ogółu kobiet	ogółem	kobiety		
wyłączono z ewidencji ogółem		534	100	216	100	2293	1008		
w tym:									
podjęcia pracy w m-cu sprawozdawczym		168	31,5	68	31,5	888	328		
z tego:	niesubsydiowanej		127	23,8	51	23,6	724	251	
	subsydiowanej		41	7,7	17	7,9	164	77	
	z tego:	prac interwencyjnych		17	3,2	9	4,2	87	47
		robót publicznych		2	0,4	0	0,0	10	2
		podjęcia działalności gospodarczej		15	2,8	5	2,3	38	14
		podjęcia pracy w ramach refundacji kosztów zatrudnienia bezrobotnego		7	1,3	3	1,4	29	14
		inne		0	0,0	0	0,0	0	0
rozpoczęcia szkolenia		69	12,9	8	3,7	105	19		
rozpoczęcia stażu		57	10,7	36	16,7	287	188		
rozpoczęcia przygotowania zawodowego dorosłych		0	0,0	0	0,0	0	0		
rozpoczęcia pracy społecznie użytecznej		7	1,3	7	3,2	7	7		
rozpocz. realizacji indywidualnego programu zatrudnienia socjalnego lub podpisania kontraktu socjalnego		0	0,0	0	0,0	0	0		
odmowy bez uzasadnionej przyczyny przyjęcia propozycji odpowiedniej pracy lub innej formy pomocy		3	0,6	1	0,5	10	4		
niepotwierdzenia gotowości do podjęcia pracy		160	30,0	55	25,5	544	210		
dobrowolnej rezygnacji ze statusu bezrobotnego		42	7,9	28	13,0	294	162		
podjęcia nauki		0	0,0	0	0,0	3	3		
ukończenia 60/65 lat		0	0,0	0	0,0	3	2		
nabycia praw emeryt. lub rentowych		3	0,6	0	0,0	15	8		
nabycia praw do świadczenia przedemerytalnego		3	0,6	2	0,9	8	2		
innych		22	4,1	11	5,1	129	75		
Według wybranych kategorii bezrobotnych:									
do 25 roku życia		194	36,3	88	40,7	881	419		
powyżej 50 roku życia		81	15,2	22	10,2	272	92		
długotrwale bezrobotne		297	55,6	137	63,4	1227	635		

2. STRUKTURA BEZROBOTNYCH (wybrane kategorie)

1. Kobiety

Według stanu na dzień 30 czerwca 2012 r. w PUP zarejestrowanych było 2433 kobiet, co stanowi **52,3%** ogółu bezrobotnych.



Liczba bezrobotnych **kobiet spadła o 50 osób** w porównaniu do poprzedniego miesiąca. W czerwcu 2012 r. zarejestrowano **166** kobiet, co stanowi **44,0%** ogółu nowo zarejestrowanych, a wyłączono z ewidencji **216** kobiet, co stanowi **40,4 %** ogółu wyłączonych. Liczba kobiet bez prawa do zasiłku **2157** tj. **46,4%** ogółu bezrobotnych.

Wybrane kategorie osób bezrobotnych (wg stanu na dzień 30 czerwca 2012 r.)

Kategorie bezrobotnych	liczba (w osobach)	w tym kobiety (w osobach)	w odsetkach do ogółu w poszczególnych kategoriach
Bezrobotni ogółem	4652	2433	52,3
Dotychczas niepracujący	1227	746	60,8
Długotrwale bezrobotni	2871	1631	56,8
Którzy ukończyli szkołę wyższą, do 27 roku życia	51	39	76,5
Bez doświadczenia zawodowego	1543	946	61,3

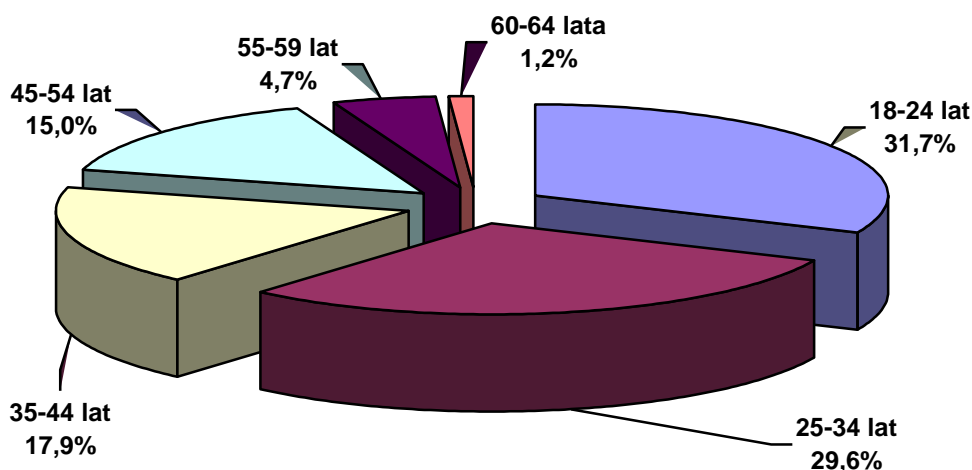
Źródło: Dane statystyczne Powiatowego Urzędu Pracy w Dąbrowie Tarnowskiej

W miesiącu czerwcu liczba zarejestrowanych bezrobotnych kobiet była wyższa od liczby zarejestrowanych mężczyzn. Ich stan na koniec miesiąca ukształtował się na poziomie **52,3%**, mężczyźni zaś **47,7%**.

Generalnie kobiety znajdują się w trudniejszej sytuacji na rynku pracy. Wynika to głównie z mniejszej liczby ofert pracy dla kobiet, niedostosowania kwalifikacji do potrzeb pracodawców, jak również braku doświadczenia zawodowego.

2. Informacje dodatkowe dotyczące struktury bezrobocia w miesiącu czerwcu 2012 r.

BEZROBOTNI WEDŁUG WIEKU
(stan w końcu czerwca 2012 r.)



Źródło: Dane statystyczne Powiatowego Urzędu Pracy w Dąbrowie Tarnowskiej

Wiek jest jednym z czynników decydujących o sytuacji na rynku pracy. Rozkład bezrobotnych według wieku odzwierciedla populację osób bezrobotnych na terenie powiatu dąbrowskiego. Blisko połowę zbiorowości stanowią osoby młode tj. między 18 a 35 rokiem życia (61,3% na koniec czerwca 2012 r.). Zdecydowanie najmniej liczną grupę stanowili bezrobotni w wieku przedemerytalnym, czyli mieszczący się w przedziale lat 55 i więcej (5,9% na koniec czerwca 2012 r.).

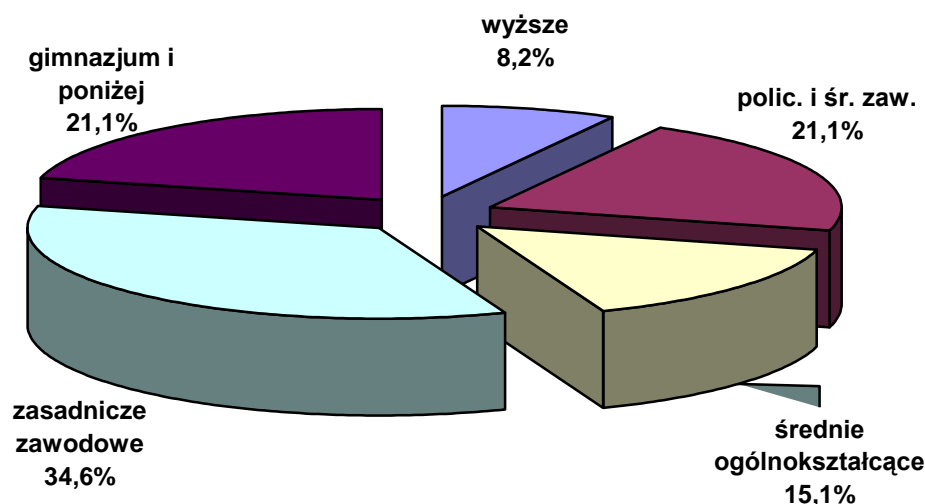
Struktura bezrobocia w powiecie dąbrowskim według wieku

Wyszczególnienie	Czerwiec 2011		Czerwiec 2012		Dynamika czerwiec 2011=100%
	liczba	%	liczba	%	%
18- 24 lat	1514	32,8%	1475	31,7%	97,4%
25-34 lat	1345	29,2%	1375	29,6%	102,2%
35-44 lat	827	17,9%	833	17,9%	100,7%
45-54 lat	664	14,4%	696	15,0%	104,8%
55-59 lat	217	4,7%	218	4,7%	100,5%
60-64 lat	46	1,0%	55	1,2%	119,6%
Ogółem	4613	100,0%	4652	100,0%	100,8%

Źródło: Dane statystyczne Powiatowego Urzędu Pracy w Dąbrowie Tarnowskiej

Analizując dynamikę bezrobocia według wieku w ciągu ostatniego roku zauważa się, że największy wzrost poziomu bezrobocia odnotowano w przedziałach wiekowych: powyżej 60 roku życia (wzrost o 19,6%) , od 45 – 54 roku życia (wzrost o 4,8%). Spadek liczby zarejestrowanych osób bezrobotnych nastąpił wśród osób młodych w przedziale wiekowym od 18 – 24 roku życia (spadek o 2,6%).

BEZROBOTNI WEDŁUG WYKSZTAŁCENIA
(stan w końcu czerwca 2012 r.)



Źródło: Dane statystyczne Powiatowego Urzędu Pracy w Dąbrowie Tarnowskiej

Analizując poziom bezrobocia pod względem wykształcenia, należy stwierdzić, iż na koniec czerwca 2012 r. najczęściej 34,6% osób legitymowało się wykształceniem zasadniczym zawodowym. Następną w kolejności grupę stanowiły osoby bezrobotne z wykształceniem gimnazjalnym i poniżej (21,1%) oraz policealnym i średnim zawodowym (21,1%). Wykształcenie średnie ogólnokształcące posiadało 15,1% ogółu tej populacji. Najmniejszą grupę w tej kategorii osób według wykształcenia stanowili bezrobotni posiadający wykształcenie wyższe 8,2%.

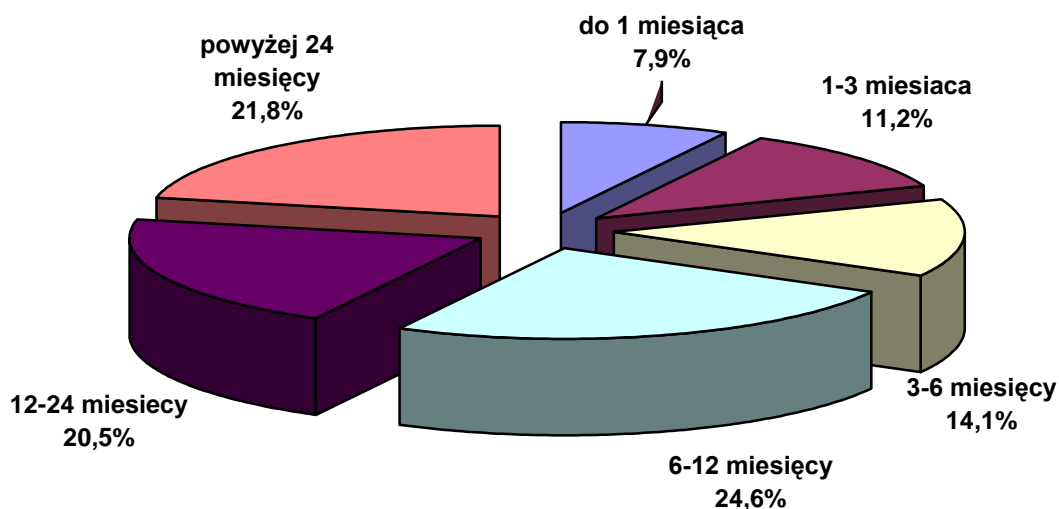
Struktura bezrobocia w powiecie dąbrowskim według wykształcenia

Wyszczególnienie	Czerwiec 2011		Czerwiec 2012		Dynamika czerwiec 2011=100%
	liczba	%	liczba	%	
wyższe	332	7,2%	380	8,2%	114,5%
policealne i średnie zawodowe	989	21,4%	980	21,1%	99,1%
średnie ogólnokształcące	699	15,2%	701	15,1%	100,3%
zasadnicze zawodowe	1621	35,1%	1609	34,6%	99,3%
gimnazjum i poniżej	972	21,1%	982	21,1%	101,0%
Ogółem	4613	100,0%	4652	100,0%	100,8%

Źródło: Dane statystyczne Powiatowego Urzędu Pracy w Dąbrowie Tarnowskiej

Śledząc dynamikę według poziomu wykształcenia w ciągu ostatniego roku największy wzrost odnotowano w grupie osób z wykształceniem wyższym, gdzie liczby z 332 zarejestrowanych bezrobotnych w czerwcu 2011 r. zwiększyła się do 380 osób w miesiącu czerwcu 2012 r. (wzrost o 14,5%). Spadki zaś odnotowano wśród osób legitymujących się policealnym i średnim poziomem wykształcenia (spadek o 0,9%) oraz wykształceniem zasadniczym zawodowym (spadek o 0,7%).

BEZROBOTNI WEDŁUG CZASU POZOSTAWANIA BEZ PRACY
(stan w końcu czerwca 2012 r.)



Źródło: Dane statystyczne Powiatowego Urzędu Pracy w Dąbrowie Tarnowskiej

Na koniec czerwca 2012 r. w powiecie dąbrowskim 1967 osób bezrobotnych oczekiwało na pracę ponad 12 miesięcy, co stanowiło 42,3% ogółu bezrobotnych. Struktura bezrobotnych według czasu oczekiwania na pracę w miesiącu marcu w latach 2011 – 2012 przedstawia się następująco:

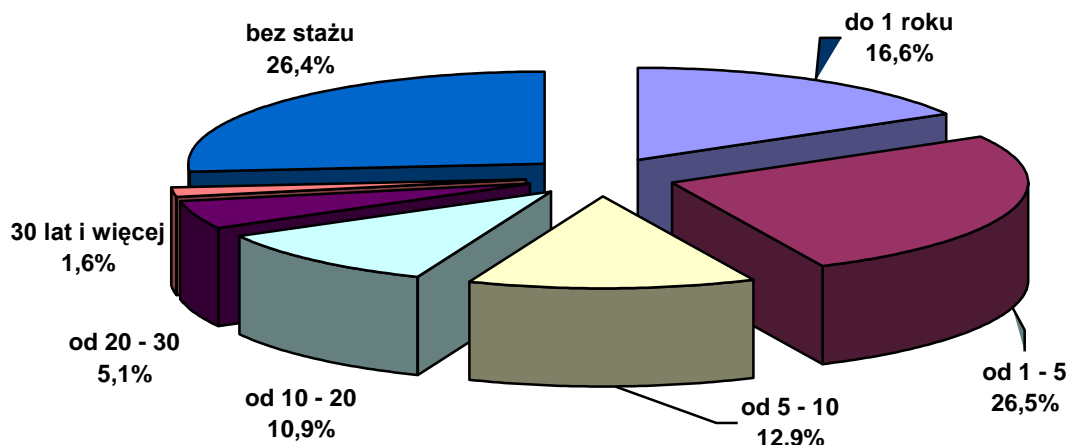
Struktura bezrobocia w powiecie dąbrowskim według czasu oczekiwania na pracę

Wyszczególnienie	Czerwiec 2011		Czerwiec 2012		Dynamika czerwiec 2011=100%
	liczba	%	liczba	%	%
do 1 miesiąca	315	6,8%	366	7,9%	116,2%
od 1 do 3 miesięcy	458	9,9%	521	11,2%	113,8%
od 3 do 6 miesięcy	739	16,0%	654	14,1%	88,5%
od 6 do 12 miesięcy	1247	27,0%	1144	24,6%	91,7%
od 12 do 24 miesięcy	841	18,2%	955	20,5%	113,6%
powyżej 24 miesiące	1013	22,0%	1012	21,8%	99,9%
Ogółem	4613	100,0%	4652	100,0%	100,8%

Źródło: Dane statystyczne Powiatowego Urzędu Pracy w Dąbrowie Tarnowskiej

Śledząc dynamikę w ciągu ostatniego roku według czasu oczekiwania na pracę największy wzrost odnotowano wśród osób bezrobotnych, których czas oczekiwania wynosił do 1 do 3 miesięcy (wzrost o 13,8% w stosunku do poprzedniego roku) oraz wśród osób pozostających bez pracy od 12 do 24 miesięcy (wzrost o 13,6%). Spadki zaś odnotowano w trzech przedziałach – od 3 do 6 miesięcy (spadek o 11,5%), od 6 do 12 miesięcy (spadek o 8,3%) oraz wśród zarejestrowanych powyżej 24 miesięcy (spadek o 0,1%).

BEZROBOTNI WEDŁUG STAŻU PRACY
(stan w końcu czerwca 2012 r.)



Źródło: Dane statystyczne Powiatowego Urzędu Pracy w Dąbrowie Tarnowskiej

Analizę struktury bezrobocia rejestrowanego pod względem stażu pracy, zauważa się, że najczęściej osób bezrobotnych posiada staż pracy 1-5 lat – 26,5% (tj. 1232 osoby). Drugą o do wielkości grupę stanowili bezrobotni ze stażem pracy od 1 roku – 16,6% (tj. 772 osoby). Trzecią grupę stanowią osoby ze stażem pracy od 5-10 lat- 12,9% (tj. 600 osób). Najmniej liczebną grupę stanowią bezrobotni ze stażem pracy 30 lat i więcej – 1,6% (tj. 75 osób). Bezrobotni pozostający w ewidencji PUP w Dąbrowie Tarnowskiej bez stażu pracy stanowili 26,4% (tj. 1227 osób).

Struktura bezrobocia w powiecie dąbrowskim według stażu pracy

Wyszczególnienie	Czerwiec 2011		Czerwiec 2012		Dynamika czerwiec 2011=100%
	liczba	%	liczba	%	%
do 1 roku	787	17,1%	772	16,6%	98,1%
1 - 5	1201	26,0%	1232	26,5%	102,6%
5 - 10	543	11,8%	600	12,9%	110,5%
10 - 20	490	10,6%	507	10,9%	103,5%
20 - 30	241	5,2%	239	5,1%	99,2%
30 lat i więcej	57	1,2%	75	1,6%	131,6%
bez stażu	1294	28,1%	1227	26,4%	94,8%
Ogółem	4613	100,0%	4652	100,0%	100,8%

Źródło: Dane statystyczne Powiatowego Pracy w Dąbrowie Tarnowskiej

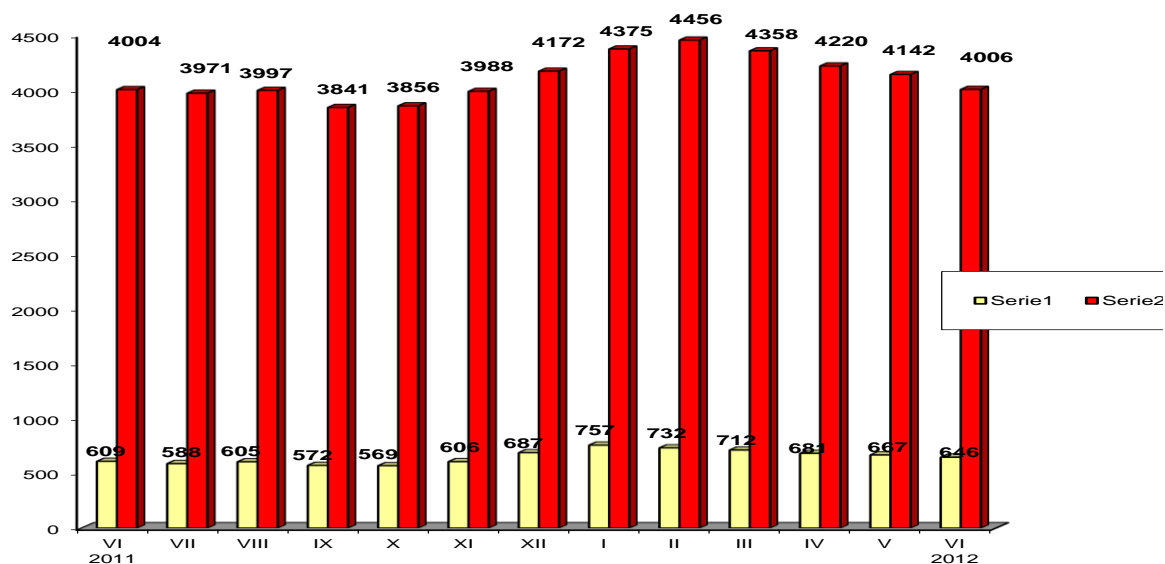
Śledząc dynamikę według kategorii stażu pracy w ciągu ostatniego roku największy wzrost miał miejsce w grupie osób bezrobotnych ze stażem pracy 30 lat i więcej (wzrost o 31,6%) oraz w grupie osób ze stażem pracy od 5 – 10 lat (wzrost o 10,5%). Spadki zaś odnotowano wśród osób ze stażem pracy do 1 roku (spadek o 1,9%), od 20 – 30 roku życia (spadek o 0,8%) oraz osób bezrobotnych nie posiadających stażu pracy (spadek o 5,2%).

3. Bezrobotni, którzy ukończyli szkołę w okresie do 12 miesięcy od dnia rozpoczęcia nauki

Na koniec czerwca 2012 roku wśród zarejestrowanych bezrobotnych **252** osoby ukończyły szkołę w okresie do 12 miesięcy od dnia ukończenia nauki / **5,4%** ogółu bezrobotnych/ w tym **163** kobiety.

Wyszczególnienie	zarejestrowani w czerwcu 2012 roku		Narastająco od początku 2012 roku		Stan na koniec okresu sprawozdawczego		
	ogółem	kobiety	ogółem	kobiety	ogółem	kobiety	
osoby w okresie do 12 miesięcy od dnia ukończenia nauki	71	41	366	200	252	163	
z tego:	wyższe	5	4	50	29	57	43
	średnie zaw.	26	13	99	41	67	26
	LO	33	23	178	119	121	91
	zas.zawod.	7	1	39	11	7	3
	gimn.i pon.	0	0	0	0	0	0

Bezrobotni z prawem i bez prawa do zasiłku



Źródło: Dane statystyczne Powiatowego Urzędu Pracy w Dąbrowie Tarnowskiej

4. Bezrobotni według rodzaju działalności ostatniego miejsca pracy oraz oferty pracy.

Na dzień 30 czerwca 2012 r. wśród osób, które pracowały przed zarejestrowaniem się w PUP w Dąbrowie Tarnowskiej – **2501** osób pracowało w sektorze prywatnym, co stanowi 73,0% ogółu pracujących. Natomiast w sektorze publicznym pracowało **924** osób, tj. 27,0% ogółu pracujących.

Duże grupy stanowiły :

- osoby pracujące w handlu hurtowym i detalicznym **848** – 24,8% ogółu pracujących,
- zatrudnieni w przetwórstwie przemysłowym **646** – 18,9%,
- w administracji publicznej i obrona narodowa; obowiązkowe ubezpieczenia społeczne **572** osoby – 16,7%,
- w budownictwie **478** – 14,0%.

Najmniej osób reprezentowało sekcje:

- górnictwo i wydobywanie – 8,
- informacja i komunikacja - 17
- działalność związana z obsługą rynku nieruchomości – 9
- wytwarzanie i zaopatrzenie w energię elektryczną , gaz, parę wodną i powietrze do układów klimatyzacyjnych – 4.

5. Zwolnienia z przyczyn dotyczących zakładu pracy

W miesiącu czerwcu 2012 żaden zakład działający na terenie powiatu dąbrowskiego nie zgłosił zwolnień z przyczyn dotyczących zakładów pracy (zwolnienie grupowe).

6. Osoby niepełnosprawne

Według stanu na 30 czerwca 2012 roku w powiecie dąbrowskim pozostawało zarejestrowane 96 osób bezrobotnych niepełnosprawnych. Stanowili oni 2,1% ogółu bezrobotnych. Wśród bezrobotnych niepełnosprawnych kobiety stanowią 52,1%.

Ponadto w ewidencji Powiatowego Urzędu Pracy w Dąbrowie Tarnowskiej pozostało 9 osób niepełnosprawnych zarejestrowanych jako poszukujący pracy.

7. Osoby zarejestrowane jako poszukujące pracy

Poza ogólną liczbą bezrobotnych Powiatowy Urząd Pracy obsługuje jeszcze osoby, które są ewidencjonowane jako poszukujące pracy. Na koniec czerwca 2012 roku w PUP w Dąbrowie Tarnowskiej, jako poszukujący pracy zarejestrowane były 43 osoby (w tym kobiet 29).

Indywidualny Plan Działania - IPD to osobisty program poszukiwania pracy przygotowany przy współpracy osoby bezrobotnej i poszukującej pracy z pośrednikiem pracy, doradcą zawodowym, specjalistą do spraw szkoleń czy też liderem Klubu Pracy. IPD polega na ustaleniu z pozostającym bez pracy szeregu działań dostosowanych do jego sytuacji osobistej i lokalnego rynku pracy. Efektem podjętych działań jest zatrudnienie osoby, podjęcie przez nią działalności gospodarczej lub innej pracy zarobkowej.

Kogo obejmuje IPD?

- wszystkie chętne osoby bezrobotne i poszukujące pracy ? **dobrowolnie do 6 miesięcy** od momentu rejestracji,
- wszystkie osoby bezrobotne ? **obowiązkowo po 6 miesiącach** od momentu rejestracji,
- osoby, które nie otrzymały w ciągu 180 dni od daty rejestracji żadnej formy pomocy,
- bezrobotnych zaraz po zakończeniu jednej z form aktywizacji (stażu, szkolenia, przygotowania zawodowego dorosłych).

W Powiatowym Urzędzie Pracy w Dąbrowie Tarnowskiej na koniec czerwca 2012 roku 4063 osoby (w tym 2226 kobiet) realizowało **Indywidualny Plan Działania** zwany w skrócie IPD.

A oto jak przedstawiał się szczegółowo wykaz osób objętych Indywidualnym Planem Działania :

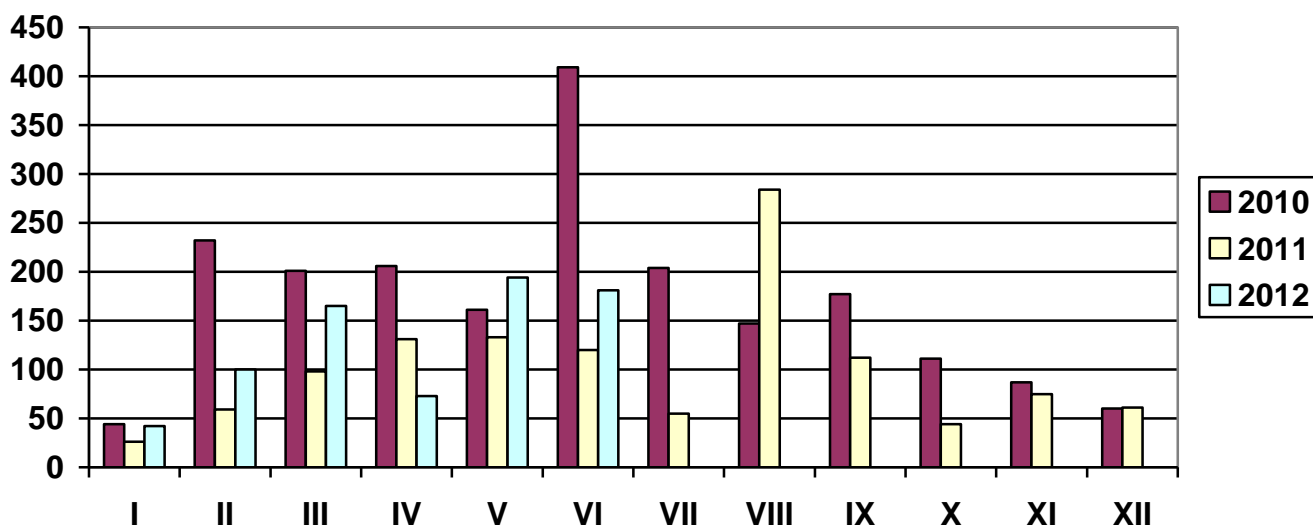
Wyszczególnienie	Razem	Kobiety	Razem	Kobiety
	bezrobotni		poszukujący pracy	
	razem	kobiety	razem	kobiety
Realizujący IPD w końcu miesiąca sprawozdawczego	4063	2226	19	15
dla których przygotowano IPD	156	74	2	2
Przerwali realizację IPD	239	105	5	4
w tym z powodu podjęcia pracy	0	0	0	0
Bezrobotni, którzy zakończyli realizację IPD	234	102	3	0

OFERTY PRACY

Wyszczególnienie		razem	z rub. 1 dot. pracy			razem	z rub. 1 dot. pracy		
			subsydiowanej	z sektora publicz.	sezonowej		subsydiowanej	z sektora publicz.	sezonowej
Ogółem wolne miejsca pracy i miejsca aktywizacji zawodowej		181	144	82	16	755	553	259	78
z ogółem	zatrudnienie lub inna praca zarobkowa	90	53	46	16	379	177	83	78
	miejsca aktywizacji zawodowej	91	91	36	X	376	376	176	X
	w tym								
	staże	91	91	36	X	369	369	169	X
	przygotowanie zawodowe dorosłych	0	0	0	X	0	0	0	X
	prace społecznie użyteczne	0	0	0	X	7	7	7	X
	dla niepełnosprawnych	11	0	3	7	21	3	6	10
dla osób w okresie do 12 miesięcy od dnia ukończenia nauki	0	0	0	0	0	0	0	0	

W czerwcu 2012 r. pracodawcy zgłosili **181 oferty pracy**, czyli o 13 ofert mniej niż w miesiącu poprzednim. **Zakłady pracy z sektora prywatnego zgłosiły 54,7 % wszystkich ofert pracy** (99 ofert). **144 oferty (79,6 % ogółu)** dotyczyło **pracy subsydiowanej**. Na koniec czerwca Urząd dysponował 15 ofertami pracy (w poprzednim miesiącu - 23).

LICZBA OFERT PRACY



Źródło: Dane statystyczne Powiatowego Urzędu Pracy w Dąbrowie Tarnowskiej

3. AKTYWNE FORMY PRZECIWDZIAŁANIA BEZROBOCIU

3.1 Szkolenia

Jedną z aktywnych form pomocy bezrobotnym są szkolenia, których celem jest przyuczenie do zawodu, przekwalifikowanie, podwyższenie kwalifikacji zawodowych lub nauka umiejętności poszukiwania i uzyskiwania zatrudnienia. Powiatowy Urząd Pracy dysponuje na ten cel środkami pozyskanymi z Funduszu Pracy oraz Europejskiego Funduszu Społecznego zwanego w skrócie EFS.

W miesiącu czerwcu 2012 r. PUP w Dąbrowie Tarnowskiej skierował 69 osób bezrobotnych na szkolenie, przekwalifikowanie lub przyuczenie do zawodu.

Przekwalifikowania i przyuczania do zawodu ze środków EFS

L.p.	Wyszczególnienie		Ogółem w czerwcu 2012			Narastająco od 1.01.2012 r.		
			Razem	w tym		Razem	w tym	
				Długo-trwale bezrobotni	do 12 m-cy od dnia ukończenia nauki		Długotrwanie bezrobotni	do 12 m-cy od dnia ukończenia nauki
1.	Osoby bezrobotne skierowane na szkolenia		20	5	1	30	14	1
2.	W tym	Skierowani Indywidualnie	0	0	0	0	0	0
	Osoby, które ukończyły szkolenie		0	0	0	10	9	0
3.	W tym	Skierowani Indywidualnie	0	0	0	0	0	0
	Osoby, zatrudnione po ukończeniu szkol.		0	0	0	0	0	0
4.	W tym	Skierowani Indywidualnie	0	0	0	0	0	0
	Osoby kontynuujące szkolenia wg stanu na na koniec		20	5	1			

Źródło: Dane statystyczne Powiatowego Urzędu Pracy w Dąbrowie Tarnowskiej

Przekwalifikowania i przyuczania do zawodu **ze środków FUNDUSZU PRACY**

L.p.	Wyszczególnienie		Ogółem w czerwcu 2012			Narastająco od 1.01.2012 r.		
			Razem	w tym		Razem	w tym	
				Długo- trwale bezrobotni	do 12 m-cy od dnia ukończenia nauki		Długotrwanie bezrobotni	do 12 m-cy od dnia ukończenia nauki
1.	Osoby bezrobotne skierowane na szkolenia		49	38	1	75	46	3
2.	W tym	Skierowani Indywidualnie	9	2	1	35	10	3
3.	Osoby, które ukończyły szkolenie		41	36	0	65	44	0
4.	W tym	Skierowani Indywidualnie	1	0	0	25	8	2
5.	Osoby, zatrudnione po ukończeniu szkol.		3	0	0	6	0	0
6.	W tym	Skierowani Indywidualnie	3	0	0	6	0	0
7.	Osoby kontynuujące szkolenia wg stanu na na koniec		9	2	1			
8.	Pracownicy przeszkoleni z refundacji z FP		0	0	0	0	0	0
9.	Poszukujący pracy skierowani na szkolenie		0	-	-	0	-	-

Źródło: Dane statystyczne Powiatowego Urzędu Pracy w Dąbrowie Tarnowskiej

3.2 Jednorazowe środki na podjęcie Działalności Gospodarczej

Bezrobotnym podejmującym działalność gospodarczą mogą być przyznane jednorazowe środki Funduszu Pracy oraz Europejskiego Funduszu Społecznego w wysokości nieprzekraczającej 6 – krotność wysokości przeciętnego wynagrodzenia na dzień zawarcia umowy.

W miesiącu czerwcu 2012 r. Urząd udzielił 15 jednorazowych środków na podjęcie działalności gospodarczej.

Wyszczególnienie		Ogółem w czerwcu 2012		Narastająco od 1.01.2012 r.	
		Razem	w tym EFS	Razem	w tym EFS
Osoby, które otrzymały dotacje na rozpoczęcie Działalności Gospodarczej		15	14	38	25
w tym na działalność.	Produkcyjną	0	0	1	1
	Usługową	11	10	25	17
	Handlową	4	4	12	7

Wyszczególnienie			Struktura bezrobotnych, którzy otrzymali jednorazowe środki na podjęcie działalności gospodarczej w 2012 roku											
			I	II	III	IV	V	VI	VI	VIII	IX	X	XI	XII
OGÓŁEM			0	0	7	5	11	15	0	0	0	0	0	0
z tego	wykształcenie	Szkół wyższych	0	0	1	1	0	1						
		Szkół policealnych i średnich zawodowych	0	0	3	2	2	4						
		LO	0	0	0	1	3	2						
		ZSZ	0	0	2	0	4	5						
		Gimnazjum i poniżej	0	0	1	1	2	3						
	czas pozostawania bez pracy	do 6 miesięcy	0	0	4	1	4	6						
		6-12 m-cy	0	0	2	1	2	6						
		12-24 m-cy	0	0	0	2	5	3						
		pow. 24 m-cy	0	0	1	1	0	0						
	wiek	do 25 lat	0	0	1	0	2	3						
		25-35 lat	0	0	3	4	5	6						
		35-44 lat	0	0	2	0	4	4						
		45-49 lat	0	0	1	0	0	1						
		powyżej 50 lat	0	0	0	1	0	1						

3.3 Refundacja kosztów wyposażenia lub doposażenia stanowiska pracy dla skierowanego bezrobotnego

Pracodawcy, który poniósł koszty wyposażenia lub doposażenia utworzonego dla bezrobotnego stanowiska pracy może być przyznana refundacja kosztów wyposażenia lub doposażenia w wysokości nie wyższej niż **6 – krotność wysokości przeciętnego wynagrodzenia na dzień zawarcia umowy.**

W miesiącu czerwcu 7 osób bezrobotnych zostało zatrudnionych w ramach refundacji kosztów wyposażenia lub doposażenia stanowiska pracy.

Wyszczególnienie		Ogółem w czerwcu 2012		Narastająco od 1.01.2012 r.	
		Razem	w tym EFS	Razem	w tym EFS
Osoby zatrudnione w ramach refundacji kosztów zatrudnienia bezrobotnego		7	0	29	0
w tym u pracodawcy prowadzącego działalność	Produkcyjną	0	0	9	0
	Usługową	3	0	10	0
	Handlową	4	0	10	0

Wyszczególnienie			Podjęcia zatrudnienia w ramach refundacji kosztów zatrudnienia bezrobotnego											
			I	II	III	IV	V	VI	VI	VIII	IX	X	XI	XII
OGÓLEM			2	1	1	4	14	7	0	0	0	0	0	0
z tego	wykształcenie	Szkół wyższych	0	0	0	0	1	1						
		Szkół policealnych i średnich zawodowych	1	0	1	0	5	4						
		LO	0	0	0	1	2	0						
		ZSZ	1	1	0	3	5	1						
		Gimnazjum i poniżej	0	0	0	0	1	1						
	czas pozostawania bez pracy	do 6 miesięcy	0	0	1	1	12	6						
		6-12 m-cy	1	0	0	1	1	0						
		12-24 m-cy	1	0	0	2	1	0						
		pow. 24 m-cy	0	1	0	0	0	1						
	wiek	do 25 lat	0	1	1	2	0	2						
		25-35 lat	0	0	0	1	3	2						
		35-44 lat	1	0	0	0	6	3						
		45-49 lat	1	0	0	0	2	0						
powyżej 50 lat		0	0	0	1	3	0							

3.4 Prace interwencyjne

Prace interwencyjne - oznacza to zatrudnienie bezrobotnego przez pracodawcę, które nastąpiło w wyniku umowy zawartej ze starostą i ma na celu aktywizację osób bezrobotnych poprzez dotowanie ich zatrudnienia u pracodawców.

Na podstawie zawartej umowy dokonywana jest refundacja części kosztów poniesionych przez Pracodawcę na wynagrodzenia, nagrody i składki na ubezpieczenie społeczne skierowanych bezrobotnych.

W miesiącu czerwcu 2012 r. PUP w Dąbrowie Tarnowskiej skierował 17 osób bezrobotnych na utworzone miejsca pracy interwencyjnej.

- według struktury zatrudnionych bezrobotnych

Wyszczególnienie	Utworzone miejsca pracy				Zatrudnieni na utworzonych Miejscach pracy			
	VI 2012	w tym EFS	Narastająco od początku roku	w tym EFS	VI 2012	w tym EFS	narastająco od 1.01.2012	w tym EFS
Prace interwencyjne	11	3	97	45	17	7	87	42

Wyszczególnienie		Podjęcia zatrudnienia w ramach Prac interwencyjnych w 2012 roku											
		I	II	III	IV	V	VI	VI	VIII	IX	X	XI	XII
OGÓLEM		2	7	15	29	17	17	0	0	0	0	0	0
z tego	wykształcenie	Szkół wyższych	1	0	3	5	1	4					
		Szkół policealnych i średnich zawodowych	0	2	2	3		3					
		LO	0	4	1	2	4	2					
		ZSZ	0	1	6	14	5	6					
		Gimnazjum i poniżej	1	0	3	5	4	2					
	czas pozostawania bez pracy	do 6 miesięcy	1	6	11	13	9	7					
		6-12 m-cy	1	0	0	8	3	4					
		12-24 m-cy	0	1	4	7	5	5					
		pow. 24 m-cy	0	0	0	1	0	1					
	wiek	do 25 lat	1	6	4	10	7	5					
		25-35 lat	0	1	4	6	1	7					
		35-44 lat	0	0	3	4	4	3					
		45-49 lat	0	0	1	1	1	1					
powyżej 50 lat		1	0	3	8	4	1						

3.5 Roboty publiczne

Roboty publiczne - oznacza to zatrudnienie bezrobotnego w okresie nie dłuższym niż 12 miesięcy, mające na celu reintegrację zawodową i społeczną, w rozumieniu przepisów o zatrudnieniu socjalnym.

W miesiącu czerwcu 2012 r. PUP w Dąbrowie Tarnowskiej skierował 2 osoby bezrobotne na roboty publiczne.

Wyszczególnienie	Utworzone miejsca pracy				Zatrudnieni na utworzonych Miejscach pracy			
	VI 2012	w tym EFS	Narastająco od początku roku	w tym EFS	VI 2012	w tym EFS	narastająco od 1.01.2012	w tym EFS
Roboty publiczne	41	0	49	0	2	0	10	0

Wyszczególnienie			podjęcie zatrudnienia w ramach Robót publicznych w 2012 roku											
			I	II	III	IV	V	VI	VI	VIII	IX	X	XI	XII
OGÓLEM			2	1	2	1	2	2	0	0	0	0	0	0
z tego	wyszkolenie	Szkół wyższych	0	0	0	0	0	0						
		Szkół policealnych i średnich zawodowych	0	0	0	0	0	0						
		LO	2	0	0	0	0	1						
		ZSZ	0	1	0	1	1	1						
		Gimnazjum i poniżej	0	0	2	0	1	0						
	czas pozostawania bez pracy	do 6 miesięcy	2	1	2	1	2	2						
		6-12 m-cy	0	0	0	0	0	0						
		12-24 m-cy	0	0	0	0	0	0						
	wiek	pow. 24 m-cy	0	0	0	0	0	0						
		do 25 lat	2	0	0	0	0	1						
		25-35 lat	0	0	0	0	0	1						
		35-44 lat	0	0	0	0	0	0						
		45-49 lat	0	1	0	0	0	0						
	powyżej 50 lat	0	0	2	1	2	0							

3.6 Staż

STAŻ - polega na nabywaniu przez bezrobotnego umiejętności praktycznych do wykonywania pracy poprzez wykonywanie zadań w miejscu pracy bez nawiązania stosunku pracy z pracodawcą.

W miesiącu czerwcu 2012 r. 57 osób bezrobotnych zostało skierowanych na staż.

Wyszczególnienie	Utworzone miejsca pracy				Zatrudnieni na utworzonych miejscach pracy			
	VI 2012	w tym EFS	Narastająco od początku roku	w tym EFS	VI 2012	w tym EFS	narastająco od 1.01.2011	w tym EFS
Staż	91	37	369	199	57	51	287	128

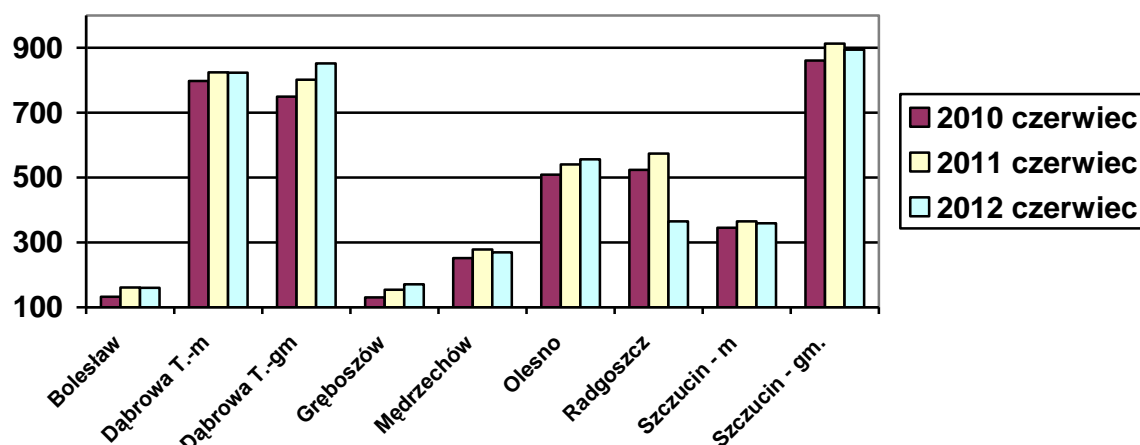
Wyszczególnienie			Struktura bezrobotnych, którzy podjęli Staż w 2012 roku											
			I	II	III	IV	V	VI	VI	VIII	IX	X	XI	XII
OGÓLEM			1	22	70	77	60	57	0	0	0	0	0	0
z tego	wykształcenie	Szkół wyższych	1	4	23	20	7	5						
		Szkół policealnych i średnich zawodowych	0	4	18	22	17	7						
		LO	0	10	20	16	9	30						
		ZSZ	0	4	6	17	16	13						
		Gimnazjum i poniżej	0	0	3	2	11	2						
	czas pozostawania bez pracy	do 6 miesięcy	1	10	31	26	17	32						
		6-12 m-cy	0	3	7	30	17	10						
		12-24 m-cy	0	8	18	14	18	9						
		pow. 24 m-cy	0	1	14	7	8	6						
	wiek	do 25 lat	1	17	47	54	22	41						
		25-35 lat	0	5	15	13	7	10						
		35-44 lat	0	0	5	6	5	4						
		45-49 lat	0	0	2	0	1	0						
		powyżej 50 lat	0	0	1	4	25	2						

4.1 POZIOM I STRUKTURA BEZROBOCIA W PODZIALE NA GMINY
STAN na 30 CZERWCA 2012 r.

Nazwa Gminy	Bezrobotni		Bezrobotni z prawem do zasiłku		Bezrobotni bez prawa do zasiłku		Osoby w okresie do 12 m-cy od dnia ukończenia nauki	
	Ogółem	Kobiety	Ogółem	Kobiety	Ogółem	Kobiety	Ogółem	Kobiety
Bolesław	160	78	14	5	146	73	9	5
Dąbrowa T. m.	824	442	149	71	675	371	54	36
Dąbrowa T. gm.	852	435	141	56	711	379	38	25
Gręboszów	171	84	11	6	160	78	10	8
Mędrzechów	270	148	38	12	232	136	15	9
Olesno	556	284	76	32	480	252	38	19
Radgoszcz	565	301	66	32	499	269	25	19
Szczucin miasto	359	201	57	27	302	174	16	11
Szczucin gm.	895	460	94	35	801	425	47	31
OGÓŁEM	4652	2433	646	276	4006	2157	252	163

Źródło: Dane statystyczne Powiatowego Urzędu Pracy w Dąbrowie Tarnowskiej

**BEZROBOTNI W PODZIALE NA GMINY
w latach 2010 - 2012**



Źródło: Dane statystyczne Powiatowego Urzędu Pracy w Dąbrowie Tarnowskiej

W ogólnej liczbie zarejestrowanych udział w poszczególnych samorządach jest różny. Według stanu z dnia 30 czerwca 2012 r. najwięcej zarejestrowanych osób bezrobotnych pochodzi z tereny miasta i gminy Dąbrowa Tarnowska – 1676 (36,0%) oraz miasta i gminy Szczucin – 1254 osoby (27,0% ogółu bezrobotnych). Najmniej zaś gminy: Bolesław – 160 osób (3,4%) oraz Gręboszów – 171 osób (3,7% ogółu bezrobotnych).

Wyszczególnienie	czerwiec 2011	czerwiec 2012	Wzrost/spadek w porównaniu do czerwca 2011	Dynamika czerwiec 2011=100%
Bolesław	161	160	-1	99,4%
Dąbrowa Tarn. miasto	825	824	-1	99,9%
Dąbrowa Tarn. gmina	802	852	50	106,2%
Gręboszów	154	171	17	111,0%
Mędrzechów	278	270	-8	97,1%
Olesno	541	556	15	102,8%
Radgoszcz	574	565	-9	98,4%
Szczucin miasto	365	359	-6	98,4%
Szczucin gmina	913	895	-18	98,0%

Źródło: Dane statystyczne Powiatowego Urzędu Pracy w Dąbrowie Tarnowskiej

Analizując dynamikę bezrobocia w poszczególnych samorządach powiatu dąbrowskiego w stosunku do poprzedniego roku, największy wzrost odnotowano na terenie gminy Gręboszów (wzrost o 11,0%), gminy Dąbrowa Tarnowska (wzrost o 6,2%) oraz gminy Olesno (wzrost o 2,8%). Spadki zaś wystąpiły w pozostałych gminach powiatu dąbrowskiego przy czym największy na terenie gminy Szczucin (spadek o 2,0%). Powyższa tabela szczegółowo przedstawia dynamikę liczby zarejestrowanych bezrobotnych w poszczególnych gminach w odniesieniu do poprzedniego roku.

Wykaz osób bezrobotnych w szczególnej sytuacji na rynku pracy z podziałem na gminy stan na 30 czerwca 2012 roku

Nazw Gminy	do 25 roku życia	długotrwale bezrobotne	kobiety, które nie podjęły zatrudnienia po urodzeniu dziecka	powyżej 50 roku życia	bez kwalifikacji zawodowych	bez doświadczenia zawodowego	bez wykształcenia średniego	samotnie wychowujący co najmniej jedno dziecko do 18 roku życia	którzy po odbyciu kary pozbawienia wolności nie podjęli zatrudnienia	niepełnosprawni	po zakończeniu realizacji kontraktu socjalnego
Bolesław	63	100	16	8	54	69	82	12	4	1	0
Dąbrowa T. m	207	470	85	161	237	243	375	34	6	20	0
Dąbrowa T. gm.	268	516	101	116	267	248	523	25	11	21	0
Gręboszów	74	106	16	24	46	86	87	5	3	2	0
Mędrzechów	83	168	45	24	92	90	145	8	10	3	0
Olesno	202	319	73	62	181	193	291	23	8	13	0
Radgoszcz	209	355	74	56	193	207	336	17	6	8	0
Szczucin miasto	92	229	40	54	101	110	157	18	4	10	0
Szczucin gm.	277	608	125	99	315	297	595	43	22	18	0
OGÓLEM	1475	2871	575	604	1486	1543	2591	185	74	96	0

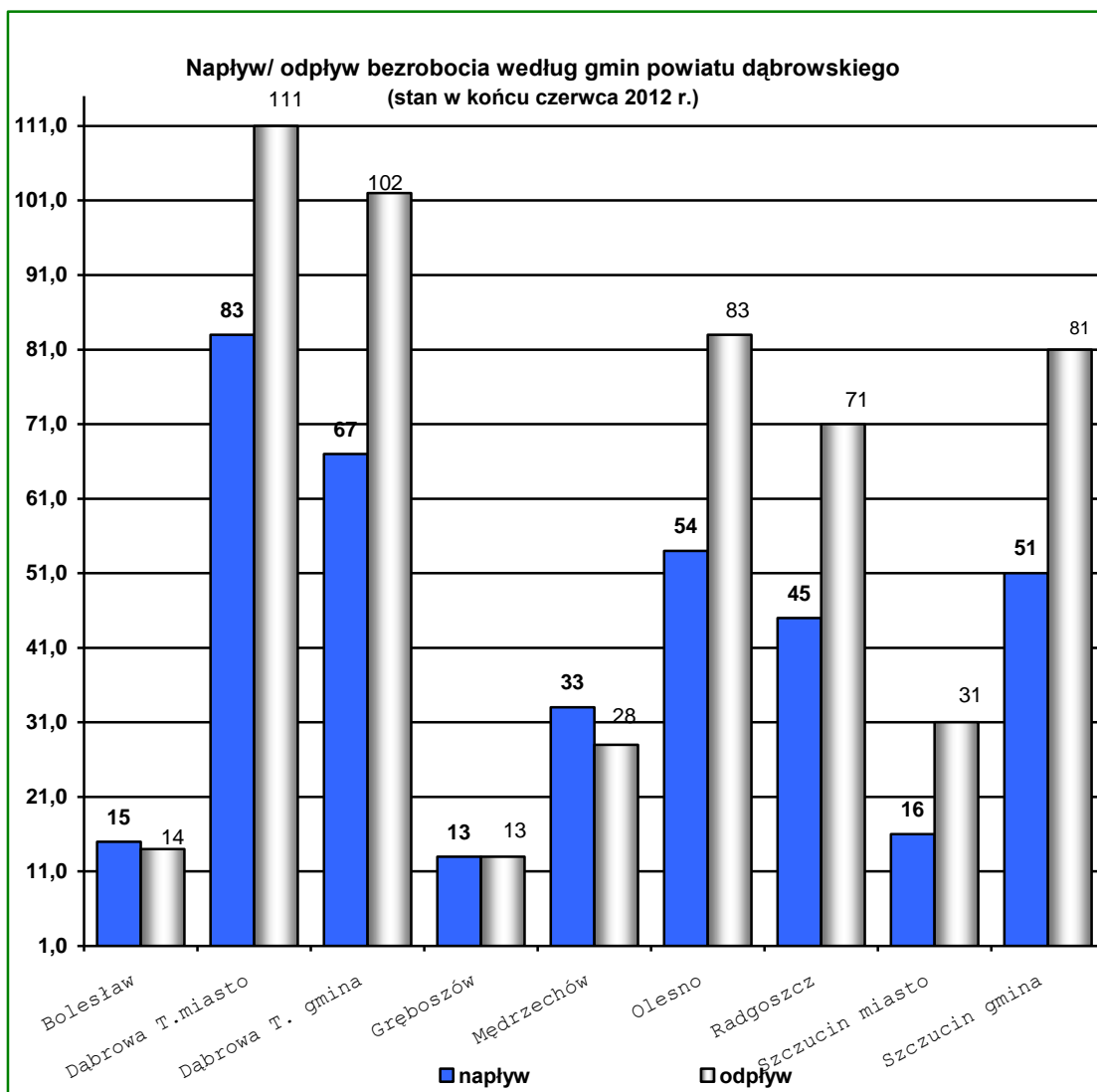
Źródło: Dane statystyczne Powiatowego Urzędu Pracy w Dąbrowie Tarnowskiej

STRUKTURA BEZROBOCIA W PODZIALE NA GMINY
według czasu pozostawania bez pracy, wieku, poziomu wykształcenia i stażu pracy
stan na 30 czerwca 2012 r.

czerwiec 2012 r. PUP Dąbrowa Tarnowska	18 - 24	25 - 34	35 - 44	45 - 54	55 - 59	60 - 64 lata	wyższe	poli i średnie zawodowe	średnie ogólnoksz tałcące	zasadnicz e zawodowe	podstawo we i niepełne podstawo we	do 1 roku	1- 5	5-10	10-20	20-30	30 lat i więcej	bez stażu	do 1	1-3	3-6	6-12	12-24	pow. 24
Powiat dąbrowski	1475	1375	833	696	218	55	380	980	701	1609	982	772	1232	600	507	239	75	1227	366	521	654	1144	955	1012
Bolesław	63	48	32	14	2	1	11	39	28	51	31	32	39	15	11	4	1	58	14	18	17	48	36	27
Dąbrowa Tarnowska m.	207	259	128	156	60	14	115	177	157	238	137	142	179	111	111	66	28	187	80	104	119	198	156	167
Dąbrowa Tarnowska gm.	268	243	152	137	45	7	42	181	106	319	204	115	237	118	103	53	17	209	65	90	111	224	161	201
Gręboszów	74	45	20	22	8	2	24	37	23	55	32	31	33	14	13	8	0	72	13	11	32	48	33	34
Mędrzechów	83	80	64	33	8	2	19	69	37	77	68	43	78	40	21	7	3	78	33	36	39	54	62	46
Olesno	202	169	83	71	24	7	41	144	80	175	116	109	165	62	55	20	9	136	54	78	75	132	123	94
Radgoszcz	209	168	93	70	22	3	48	105	76	207	129	104	149	71	51	26	3	161	43	58	91	149	110	114
Szczucin miasto	91	104	78	64	15	7	40	92	70	113	44	56	90	52	50	25	4	82	15	39	53	90	80	82
Szczucin gm.	278	259	183	129	34	12	40	136	124	374	221	140	262	117	92	30	10	244	49	87	117	201	194	247

Na terenie działania Powiatowego Urzędu Pracy w Dąbrowie Tarnowskiej występuje duże przestrzenne zróżnicowanie poziomu bezrobocia. Zmiany w poziomie bezrobocia odzwierciedlają dwie zmienne: napływu i odpływu z bezrobocia. **Napływ**, to liczba osób, które rejestrują się w danym miesiącu, a **odpływ** to wyrejestrowania bezrobotnych w związku z podjęciem pracy, nie stawieniem się w terminie wyznaczonym przez Urząd, nabyciem praw emerytalnych lub rentowych itd.

W **czerwcu 2012 roku** ruch bezrobotnych – „przyptywu” i „odptywu” w poszczególnych gminach powiatu dąbrowskiego kształtował się następująco:



Źródło: Dane statystyczne Powiatowego Urzędu Pracy w Dąbrowie Tarnowskiej

W poszczególnych gminach powiatu dąbrowskiego największy napływ do bezrobocia odnotowano wśród bezrobotnych zamieszkujących: miasto i gminę Dąbrowa Tarnowska (**39,8%**) oraz w mieście i gminie Szczucin (**17,8%**) ogółu nowo zarejestrowanych.

Największy odpływ z bezrobocia wystąpił wśród bezrobotnych z terenu gminy miasta i gminy Dąbrowa Tarnowska (**39,9%**), miasta i gminy Szczucin (**21,0%**), najmniejszy zaś w gminie Gręboszów (**2,4%**) oraz w gminie Bolesław (**2,6%**).

4.2 PODSUMOWANIE

Charakterystyka dąbrowskiego rynku pracy w czerwcu 2012 roku:

- ◆ **W okresie sprawozdawczym liczba bezrobotnych wynosiła 4652 i spadła względem miesiąca poprzedniego o 157 osób (w miesiącu poprzednim – 4809 osób).** W porównaniu do czerwca 2011 r. bezrobocie wzrosło o 39 osób (wzrost o 0,8%).
- ◆ **Wysoki udział kobiet wśród zarejestrowanych bezrobotnych – w czerwcu 2012 roku stanowiły one 52,3%.**
- ◆ **Wysoki udział mieszkańców wsi – w czerwcu 2012 roku stanowili 74,6% (3469 osób).**
- ◆ **Wysoki udział bezrobotnych o niskim poziomie wykształcenia – 55,7%** to osoby z wykształceniem zasadniczym zawodowym, gimnazjalnym lub poniżej (2591 osób).
- ◆ **Wysoki odsetek ogółu bezrobotnych, którzy nie posiadają prawa do zasiłku (86,1% według stanu na koniec czerwca 2012 roku).**
- ◆ **Duży odsetek osób bezrobotnych poprzednio pracujących (73,6% według stanu na koniec czerwca 2012 roku).** W grupie tej relatywnie wysoki odsetek - 58,5% ogółu bezrobotnych - stanowią osoby o krótkim, nie przekraczającym 5 lat stażu pracy.
- ◆ W czerwcu br. w Powiatowym Urzędzie Pracy zarejestrowanych było **1475 bezrobotnych do 25 roku życia, 604 bezrobotnych powyżej 50 roku życia oraz 2871 długotrwale bezrobotnych.** Osoby te określone w ustawie o promocji zatrudnienia i instytucjach rynku pracy jako „będące w szczególnej sytuacji na rynku pracy”, stanowiły odpowiednio 31,7 %, 13,0 % oraz 61,7% w stosunku do bezrobotnych ogółem.
- ◆ W końcu miesiąca **87,3%** zarejestrowanych osób bezrobotnych realizowało **Indywidualny Plan Działania.** IPD to osobisty program poszukiwania pracy, polega na ustaleniu z pozostającym bez pracy szeregu działań dostosowanych do jego sytuacji osobistej i lokalnego rynku pracy.
- ◆ **Mniejsza niż przed miesiącem była liczba oferowanych przez zakłady miejsc pracy i miejsc aktywizacji zawodowej.** W czerwcu 2012 do urzędu wpłynęło **181 ofert**, tj. o 13 mniej niż w miesiącu poprzednim. Biorąc pod uwagę łączną liczbę propozycji miejsc pracy jakie w omawianym miesiącu zostały zgłoszone do urzędu, 79,6% stanowiły miejsca aktywizacji zawodowej, wśród których najwięcej miejsc dotyczyło staży 63,2%.