



INFORMACJA O SYTUACJI NA LOKALNYM RYNKU PRACY W POWIECIE DĄBROWA TARNOWSKA

Według stanu na dzień 31 maja 2012

DĄBROWA TARNOWSKA, CZERWIEC 2012.

INFORMACJA O SYTUACJI NA RYNKU PRACY

W POWIECIE DĄBROWA TARNOWSKA

według stanu na dzień 31 maja 2012 r.

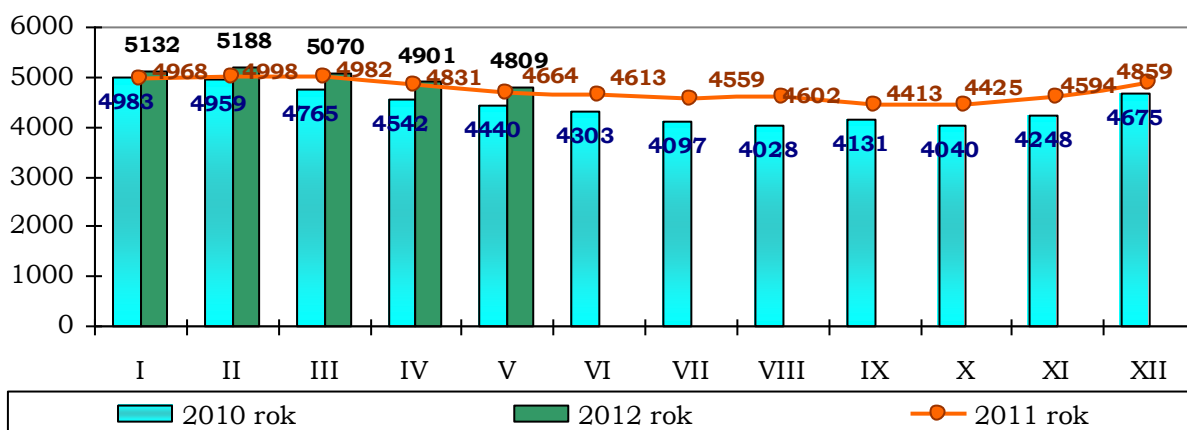
1. POZIOM BEZROBOCIA

Według stanu na dzień 31 maja 2012 w PUP w Dąbrowie Tarnowskiej zarejestrowanych było **4809** osób bezrobotnych, w tym **4142** tj. 86,1 % ogółu to osoby bez prawa do zasiłku, a **667** (13,9 % ogółu) – z prawem do zasiłku.

Zdecydowaną większość zarejestrowanych stanowią osoby, które pracowały przed uzyskaniem statusu bezrobotnego, bo **3545** czyli 73,7% ogółu bezrobotnych.

Natomiast osób, które dotychczas nie pracowały było **1264** tj. 26,3 % bezrobotnych.

W ewidencji bezrobotnych pozostawało 181 (3,8%) osób zwolnionych z przyczyn



dotyczących zakładu pracy.

Źródło: Dane statystyczne Powiatowego Urzędu Pracy w Dąbrowie Tarnowskiej

W porównaniu do kwietnia 2012 r. liczba bezrobotnych **spadła o 92 osoby**.

Liczba bezrobotnych z prawem do zasiłku **spadła o 14 osób**.

W omawianym okresie Powiatowy Urząd Pracy w Dąbrowie Tarnowskiej zarejestrował **362** osoby – **7,5%** do ogółu bezrobotnych. Największy udział w grupie nowo zarejestrowanych miały osoby rejestrujące się po raz kolejny, stanowiły one **58,0%** (210 osób). Osoby rejestrujące się po raz pierwszy stanowiły **42,0%** (152 osoby) ogółu nowo zarejestrowanych. Rejestrujący się w maju 2012 r. to w przeważającej większości osoby zamieszkałe na wsi (257 osób, tj. 71,0% ogółu nowo zarejestrowanych) oraz osoby poprzednio pracujące (205 osób, tj. 56,6 % ogółu nowo zarejestrowanych).

W miesiącu maju rynek pracy na terenie powiatu dąbrowskiego charakteryzował się:

- wysokim udziałem kobiet wśród zarejestrowanych bezrobotnych – w maju 2012 roku stanowiły one **51,6%** (2483 osoby);
- wysokim udziale mieszkańców wsi – w maju 2012 roku stanowili **74,5%** (3583 osoby);
- wysokim udziale bezrobotnych o niskim poziomie wykształcenia – **55,9%** to osoby z wykształceniem zasadniczym zawodowym, gimnazjalnym lub poniżej (na koniec maja 2690 zarejestrowanych osób);
- wysokim udziale osób długotrwale bezrobotnych – ta grupa bezrobotnych – 2941 osób – stanowili **61,2%** ogółu zarejestrowanych na koniec maja 2012 r. W porównaniu ze stanem z ubiegłego miesiąca liczba ta spadła o 65 osób.

Ocena zmian w poziomie bezrobocia (według wybranych kategorii)

Wyszczególnienie	Liczba bezrobotnych wg stanu na dzień 31.05.2011r.	Liczba bezrobotnych wg stanu na dzień 30.04.2012r.	Liczba bezrobotnych wg stanu na dzień 31.05.2012r.	Wzrost/spadek w porównaniu do maja 2011r.	Wzrost/spadek w porównaniu do kwietnia 2012r.	Dynamika kwiecień 2012 rok =100%
Bezrobotni ogółem	4664	4901	4809	145	-92	98,1
kobiety	2467	2503	2483	16	-20	99,2
mężczyźni	2197	2390	2326	129	-64	97,3
Poprzednio pracujący	3379	3689	3545	166	-144	96,1
Dotychczas niepracujący	1285	1212	1264	-21	52	104,3
Zamieszkali na wsi	3453	3669	3583	130	-86	97,7
Z prawem do zasiłku	607	681	667	60	-14	97,9
Bez prawa do zasiłku	4057	4220	4142	85	-78	98,2
Zwolnieni z przyczyn zakładu pracy	186	187	181	-5	-6	96,8
Osoby w okresie do 12 miesięcy od dnia ukończenia nauki	357	278	368	11	90	132,4
Do 25 roku życia	1522	1511	1543	21	32	102,1

Źródło: Dane statystyczne Powiatowego Urzędu Pracy w Dąbrowie Tarnowskiej

Analizując sytuacje na lokalnym rynku pracy w powiecie dąbrowskim w porównaniu zeszłego roku odnotowano wzrosty w większości w/w kategorii osób bezrobotnych. Ogólna liczba zarejestrowanych osób bezrobotnych wzrosła o 145 osób (wzrost o 3,1%). Inaczej przedstawia się sytuacja w odniesieniu do poprzedniego miesiąca tj. kwietnia 2012 r. gdzie w większości odnotowano spadek liczby zarejestrowanych bezrobotnych.

Nowe zasady sprawozdawczości pozwalają na statystyczne monitorowanie wyodrębnionej kategorii bezrobotnych „**Osoby w szczególnej sytuacji na rynku pracy**” (art. 49 ustawy o promocji zatrudnienia i instytucjach rynku pracy z dnia 20 kwietnia 2004r. /Dz. U. Nr 69, poz. 415 z 2008r. z późn. zm./) w stosunku, do których przede wszystkim mogą być stosowane działania aktywizujące, określone ustawą o promocji zatrudnienia i instytucjach rynku pracy .

Należą do nich osoby:

- do 25 roku życia – **32,1%** ogółu bezrobotnych (1543 osoby zarejestrowane na koniec maja 2012 r.);
- długotrwale bezrobotne¹ – **61,2%** ogółu bezrobotnych (2941 osób);
- kobiety, które nie podjęły zatrudnienia po urodzeniu dziecka – **12,3%** ogółu bezrobotnych (593 kobiety);
- powyżej 50 roku życia – stanowili **12,4%** ogółu bezrobotnych na koniec maja 2012 r. (597 osób);
- bez kwalifikacji zawodowych² - **32,3%** ogółu bezrobotnych na koniec maja 2012 r. (1553 osoby);
- bez doświadczenia zawodowego³ – **33,0%** ogółu bezrobotnych (1588 osób);
- bez wykształcenia średniego – **55,9%** ogółu bezrobotnych (2690 osób);
- samotnie wychowujący co najmniej jedno dziecko do 18 roku życia – **3,7%** ogółu bezrobotnych (177 osób);
- które, po odbyciu kary pozbawienia wolności nie podjęły zatrudnienia – **1,5%** (74 osoby);
- niepełnosprawni – **2,0%** ogółu na koniec maja 2012 r. (97 osób);
- po zakończeniu realizacji kontraktu socjalnego – **0%** ogółu (0 osób).

Najbardziej liczebną grupą wśród „osób w szczególnej sytuacji na rynku pracy” reprezentują długotrwale bezrobotni, którzy stanowią 61,2% ogółu bezrobotnych. Kolejną grupę pod względem liczebności stanowią osoby bezrobotne z niskim poziomem wykształcenia 55,9%. Najmniej liczebna grupa to bezrobotni, którzy po odbyciu kary pozbawienia wolności nie podjęli zatrudnienia (1,5 %) oraz niepełnosprawni (2,0%).

¹ **bezrobotnym długotrwale** - oznacza to bezrobotnego pozostającego w rejestrze powiatowego urzędu pracy łącznie przez okres ponad 12 miesięcy w okresie ostatnich 2 lat, z wyłączeniem okresów odbywania stażu i przygotowania zawodowego dorosłych.

² **bezrobotnym bez kwalifikacji zawodowych** – oznacza bezrobotnego nie posiadającego kwalifikacji do wykonywania jakiegokolwiek zawodu poświadczonych dyplomem, świadectwem, zaświadczeniem instytucji szkoleniowej lub innym dokumentem uprawniającym do wykonywania zawodu.

³ **bezrobotnym bez doświadczenia zawodowego** – oznacza to bezrobotnego, który wykonywał zatrudnienie, inną pracę zarobkową lub prowadził działalność gospodarczą przez łączny okres poniżej 6 miesięcy.

NAPLYW I STRUKTURA BEZROBOCIA W POWIECIE DĄBROWSKIM

Wyszczególnienie	zarejestrowani w maju 2012 roku		narastająco od początku 2012 roku		stan na koniec okresu sprawozdawczego			
	ogółem	kobiety	ogółem	kobiety	ogółem	% z ogółu	kobiety	% z ogółu kobiet
zarejestrowano ogółem	362	180	1709	731	4809	100	2483	100
w tym:								
poprzednio pracujący	205	86	1278	510	3545	73,7	1722	69,4
zwolnieni z przyczyn zakładu pracy	16	9	55	27	181	3,8	105	4,2
dotychczas nie pracujący	157	94	431	221	1264	26,3	761	30,6
zarejestrowani po raz pierwszy	152	85	352	165	X	X	X	X
zarejestrowani po raz kolejny	210	95	1357	566	X	X	X	X
z prawem do zasiłku	70	24	376	122	667	13,9	275	11,1
zamieszkali na wsi	257	118	1253	515	3583	74,5	463	18,6
do 12 miesięcy od ukończenia nauki	124	75	295	159	368	7,7	207	8,3
Osoby w szczególnej sytuacji na rynku pracy (z ogółem)								
do 25 roku życia	194	103	687	312	1543	32,1	792	31,9
długotrwale bezrobotni	165	90	863	434	2941	61,2	1669	67,2
kobiety, które nie podjęły zatrudnienia po urodzeniu dziecka	X	0	X	103	X	X	593	23,9
powyżej 50 r. życia	31	17	188	67	597	12,4	210	8,5
bez kwalifikacji zawodowych	178	96	637	275	1553	32,3	728	29,3
bez doświadczenia zawodowego	173	101	567	297	1588	33,0	962	38,7
bez wykształcenia średniego	137	48	849	249	2690	55,9	1071	43,1
samotnie wychowujące co najmniej jedno dziecko do 18 roku życia	14	8	54	35	177	3,7	139	5,6
którzy po odbyciu kary pozbawienia wolności nie podjęli zatrudnienia	4	0	24	0	74	1,5	1	0,0
niepełnosprawni	14	8	53	27	97	2,0	51	2,1

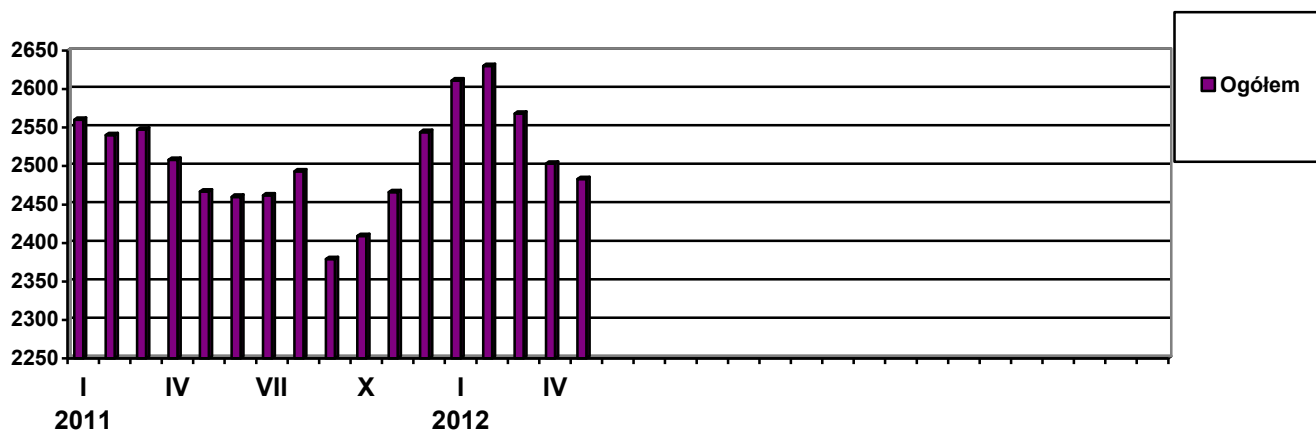
ODPŁYW Z BEZROBOCIA W POWIECIE DĄBROWSKIM

Wyszczególnienie		wyłączeniu w maju 2012				narastająco od początku 2012			
		ogółem	% z ogółu	kobiety	% z ogółu kobiet	ogółem	kobiety		
wyłączono z ewidencji ogółem		454	100	200	100	1759	792		
w tym:									
podjęcia pracy w m-cu sprawozdawczym		194	42,7	69	34,5	720	260		
z tego:	niesubsydiowanej		150	33,0	50	25,0	597	200	
	subsydiowanej		44	9,7	19	9,5	123	60	
	z tego:	prac interwencyjnych		17	3,7	10	5,0	70	38
		robót publicznych		2	0,4	0	0,0	8	2
		podjęcia działalności gospodarczej		11	2,4	3	1,5	23	9
		podjęcia pracy w ramach refundacji kosztów zatrudnienia bezrobotnego		14	3,1	6	3,0	22	11
		inne		0	0,0	0	0,0	0	0
rozpoczęcia szkolenia		21	4,6	10	5,0	36	11		
rozpoczęcia stażu		60	13,2	34	17,0	230	152		
rozpoczęcia przygotowania zawodowego dorosłych		0	0,0	0	0,0	0	0		
rozpoczęcia pracy społecznie użytecznej		0	0,0	0	0,0	0	0		
rozpocz. realizacji indywidualnego programu zatrudnienia socjalnego lub podpisania kontraktu socjalnego		0	0,0	0	0,0	0	0		
odmowy bez uzasadnionej przyczyny przyjęcia propozycji odpowiedniej pracy lub innej formy pomocy		1	0,2	1	0,5	7	3		
niepotwierdzenia gotowości do podjęcia pracy		84	18,5	25	12,5	384	155		
dobrowolnej rezygnacji ze statusu bezrobotnego		62	13,7	35	17,5	252	134		
podjęcia nauki		0	0,0	0	0,0	3	3		
ukończenia 60/65 lat		2	0,4	1	0,5	3	2		
nabycia praw emeryt. lub rentowych		4	0,9	4	2,0	12	8		
nabycia praw do świadczenia przedemerytalnego		2	0,4	0	0,0	5	0		
innych		24	5,3	21	10,5	107	64		
Według wybranych kategorii bezrobotnych:									
do 25 roku życia		144	31,7	62	31,0	687	331		
powyżej 50 roku życia		62	13,7	24	12,0	191	70		
długotrwale bezrobotne		230	50,7	127	63,5	930	498		

2. STRUKTURA BEZROBOTNYCH (wybrane kategorie)

1. Kobiety

Według stanu na dzień 31 maja 2012 r. w PUP zarejestrowanych było 2483 kobiety, co stanowi **51,6%** ogółu bezrobotnych.



Liczba bezrobotnych **kobiet spadła o 20 osób** w porównaniu do poprzedniego miesiąca. W maju 2012 r. zarejestrowano **180** kobiet, co stanowi **49,7%** ogółu nowo zarejestrowanych, a wyłączono z ewidencji **200** kobiet, co stanowi **44,1 %** ogółu wyłączonych. Liczba kobiet bez prawa do zasiłku **2208** tj. **45,9%** ogółu bezrobotnych.

Wybrane kategorie osób bezrobotnych (wg stanu na dzień 31 maja 2012 r.)

Kategorie bezrobotnych	liczba (w osobach)	w tym kobiety (w osobach)	w odsetkach do ogółu w poszczególnych kategoriach
Bezrobotni ogółem	4809	2483	51,6
Dotychczas niepracujący	1264	761	60,2
Długotrwale bezrobotni	2941	1669	56,7
Którzy ukończyli szkołę wyższą, do 27 roku życia	88	62	70,5
Bez doświadczenia zawodowego	1588	962	60,6

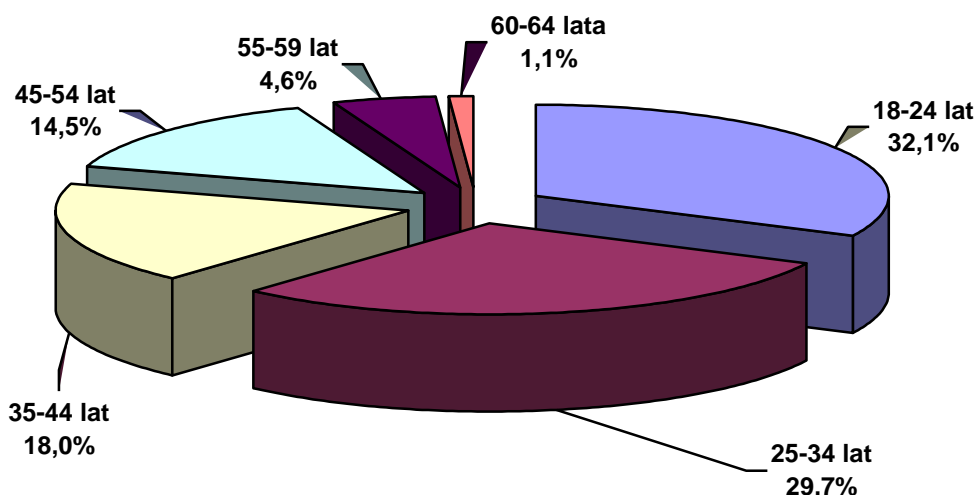
Źródło: Dane statystyczne Powiatowego Pracy w Dąbrowie Tarnowskiej

W miesiącu maju liczba zarejestrowanych bezrobotnych kobiet była wyższa od liczby zarejestrowanych mężczyzn. Ich stan na koniec miesiąca ukształtował się na poziomie **51,6%**, mężczyzn zaś **48,4%**.

Generalnie kobiety znajdują się w trudniejszej sytuacji na rynku pracy. Wynika to głównie z mniejszej liczby ofert pracy dla kobiet, niedostosowania kwalifikacji do potrzeb pracodawców, jak również braku doświadczenia zawodowego.

2. Informacje dodatkowe dotyczące struktury bezrobocia w miesiącu maju 2012 r.

BEZROBOTNI WEDŁUG WIEKU (stan w końcu maju 2012 r.)



Źródło: Dane statystyczne Powiatowego Urzędu Pracy w Dąbrowie Tarnowskiej

Wiek jest jednym z czynników decydujących o sytuacji na rynku pracy. Rozkład bezrobotnych według wieku odzwierciedla populację osób bezrobotnych na terenie powiatu dąbrowskiego. Blisko połowę zbiorowości stanowią osoby młode tj. między 18 a 35 rokiem życia (61,8% na koniec maja 2012 r.). Zdecydowanie najmniej liczną grupę stanowili bezrobotni w wieku przedemerytalnym, czyli mieszczący się w przedziale lat 55 i więcej (5,7% na koniec maja 2012 r.).

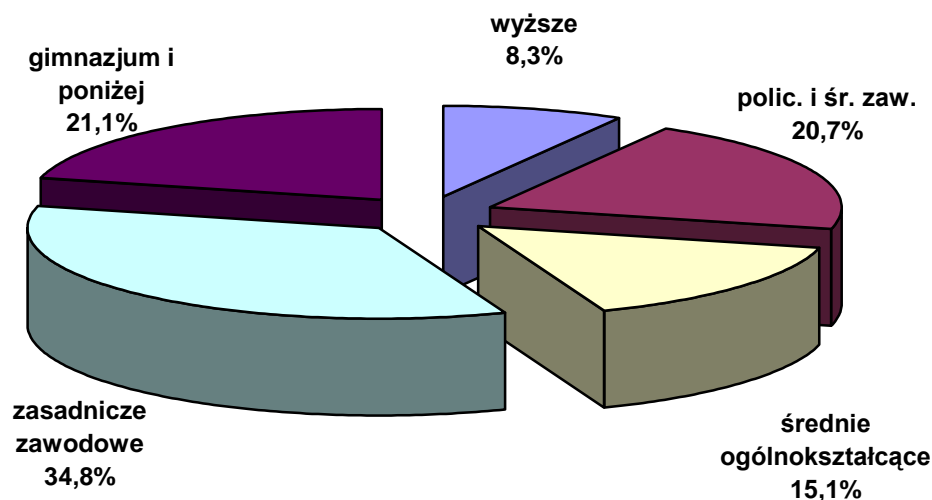
Struktura bezrobocia w powiecie dąbrowskim według wieku

Wyszczególnienie	Maj 2011		Maj 2012		Dynamika maj 2011=100%
	liczba	%	liczba	%	%
18- 24 lat	1522	32,6%	1543	32,1%	101,4%
25-34 lat	1370	29,4%	1429	29,7%	104,3%
35-44 lat	821	17,6%	864	18,0%	105,2%
45-54 lat	683	14,6%	698	14,5%	102,2%
55-59 lat	225	4,8%	222	4,6%	98,7%
60-64 lat	43	0,9%	53	1,1%	123,3%
Ogółem	4664	100,0%	4809	100,0%	103,1%

Źródło: Dane statystyczne Powiatowego Urzędu Pracy w Dąbrowie Tarnowskiej

Analizując dynamikę bezrobocia według wieku w ciągu ostatniego roku zauważa się, że największy wzrost poziomu bezrobocia odnotowano w przedziałach wiekowych: powyżej 60 roku życia (wzrost o 23,3%) , od 35 – 44 roku życia (wzrost o 5,2%), od 25 – 34 roku życia (wzrost o 4,3%). Spadek zaś odnotowano w przedziale wiekowym od 55 – 59 roku życia (spadek o 1,3%).

BEZROBOTNI WEDŁUG WYKSZTAŁCENIA
(stan w końcu maja 2012 r.)



Źródło: Dane statystyczne Powiatowego Urzędu Pracy w Dąbrowie Tarnowskiej

Analizując poziom bezrobocia pod względem wykształcenia, należy stwierdzić, iż na koniec maja 2012 r. najwięcej 34,8% osób legitymowało się wykształceniem zasadniczym zawodowym. Następną w kolejności grupę stanowiły osoby bezrobotne z wykształceniem gimnazjalnym i poniżej (21,1%) oraz policealnym i średnim zawodowym (20,7%). Wykształcenie średnie ogólnokształcące posiadało 15,1% ogółu tej populacji. Najmniejszą grupę w tej kategorii osób według wykształcenia stanowili bezrobotni posiadający wykształcenie wyższe 8,3%.

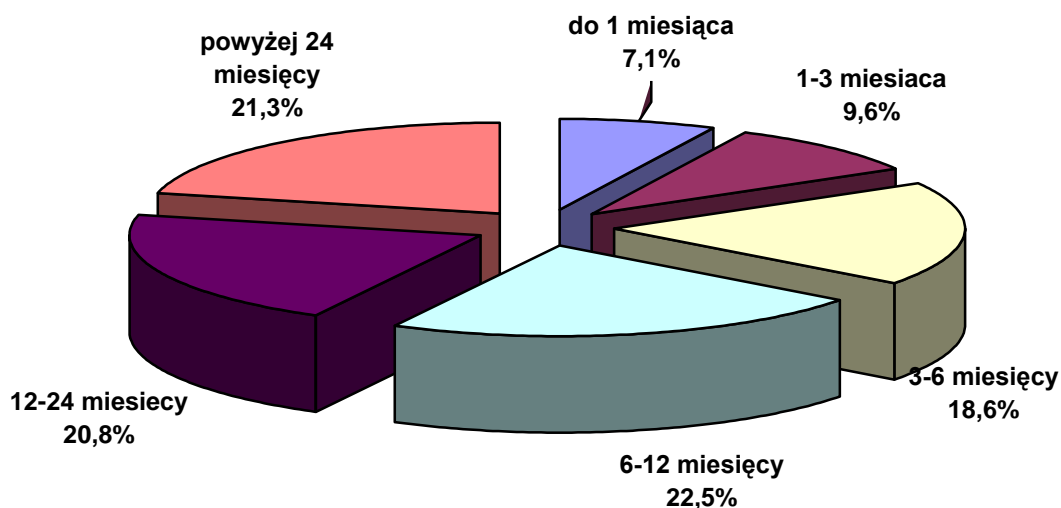
Struktura bezrobocia w powiecie dąbrowskim według wykształcenia

Wyszczególnienie	Maj 2011		Maj 2012		Dynamika maj 2011=100%
	liczba	%	liczba	%	%
wyższe	329	7,1%	401	8,3%	121,9%
policealne i średnie zawodowe	988	21,2%	994	20,7%	100,6%
średnie ogólnokształcące	696	14,9%	724	15,1%	104,0%
zasadnicze zawodowe	1669	35,8%	1675	34,8%	100,4%
gimnazjum i poniżej	982	21,1%	1015	21,1%	103,4%
Ogółem	4664	100,0%	4809	100,0%	103,1%

Źródło: Dane statystyczne Powiatowego Urzędu Pracy w Dąbrowie Tarnowskiej

Śledząc dynamikę według poziomu wykształcenia w ciągu ostatniego roku największy wzrost odnotowano w grupie osób z wykształceniem wyższym, gdzie liczby z 329 zarejestrowanych bezrobotnych w maju 2011 r. zwiększyła się do 401 osób w miesiącu maju 2012 r. (wzrost o 21,9%) oraz wśród osób legitymujących się średnim ogólnokształcącym poziomem wykształcenia (wzrost o 4,0%).

BEZROBOTNI WEDŁUG CZASU POZOSTAWANIA BEZ PRACY
(stan w końcu maja 2012 r.)



Źródło: Dane statystyczne Powiatowego Urzędu Pracy w Dąbrowie Tarnowskiej

Na koniec maja 2012 r. w powiecie dąbrowskim 2028 osób bezrobotnych oczekiwało na pracę ponad 12 miesięcy, co stanowiło 42,1% ogółu bezrobotnych. Struktura bezrobotnych według czasu oczekiwania na pracę w miesiącu maju w latach 2011 – 2012 przedstawia się następująco:

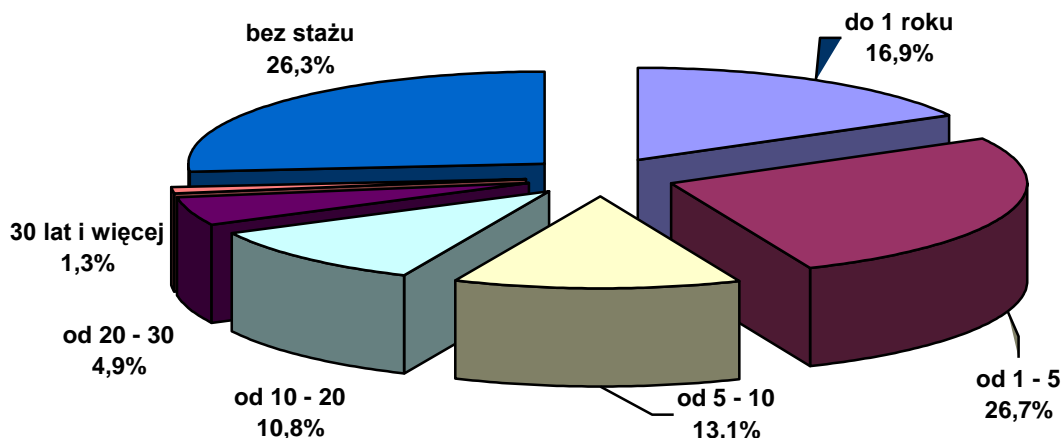
Struktura bezrobocia w powiecie dąbrowskim według czasu oczekiwania na pracę

Wyszczególnienie	Maj 2011		Maj 2012		Dynamika maj 2011=100%
	liczba	%	liczba	%	%
do 1 miesiąca	299	6,4%	342	7,1%	114,4%
od 1 do 3 miesięcy	454	9,7%	462	9,6%	101,8%
od 3 do 6 miesięcy	942	20,2%	893	18,6%	94,8%
od 6 do 12 miesięcy	1107	23,7%	1084	22,5%	97,9%
od 12 do 24 miesięcy	842	18,1%	1002	20,8%	119,0%
powyżej 24 miesiące	1020	21,9%	1026	21,3%	100,6%
Ogółem	4664	100,0%	4809	100,0%	103,1%

Źródło: Dane statystyczne Powiatowego Urzędu Pracy w Dąbrowie Tarnowskiej

Śledząc dynamikę w ciągu ostatniego roku według czasu oczekiwania na pracę największy wzrost odnotowano wśród osób bezrobotnych, których czas oczekiwania wynosił do 12 do 24 miesięcy (wzrost o 160 osób tj. o 19,0% w stosunku do poprzedniego roku). Spadki zaś odnotowano w trzech przedziałach – od 3 do 6 miesięcy (spadek o 5,2%) oraz od 6 do 12 miesięcy (spadek o 2,1%).

BEZROBOTNI WEDŁUG STAŻU PRACY
(stan w końcu maja 2012 r.)



Źródło: Dane statystyczne Powiatowego Urzędu Pracy w Dąbrowie Tarnowskiej

Analizę struktury bezrobocia rejestrowanego pod względem stażu pracy, zauważa się, że najczęściej osób bezrobotnych posiada staż pracy 1-5 lat – 26,7% (tj. 1285 osób). Drugą o do wielkości grupę stanowili bezrobotni ze stażem pracy od 1 roku – 16,9% (tj. 815 osób). Trzecią grupę stanowią osoby ze stażem pracy od 5-10 lat- 13,1% (tj. 631 osób). Najmniej liczebną grupę stanowią bezrobotni ze stażem pracy 30 lat i więcej – 1,3% (tj. 63 osoby). Bezrobotni pozostający w ewidencji PUP w Dąbrowie Tarnowskiej bez stażu pracy stanowili 26,3% (tj. 1264 osoby).

Struktura bezrobocia w powiecie dąbrowskim według stażu pracy

Wyszczególnienie	Maj 2011		Maj 2012		Dynamika maj 2011=100%
	liczba	%	liczba	%	%
do 1 roku	794	17,0%	815	16,9%	102,6%
1 - 5	1229	26,4%	1285	26,7%	104,6%
5 - 10	553	11,9%	631	13,1%	114,1%
10 - 20	493	10,6%	517	10,8%	104,9%
20 - 30	254	5,4%	234	4,9%	92,1%
30 lat i więcej	56	1,2%	63	1,3%	112,5%
bez stażu	1285	27,6%	1264	26,3%	98,4%
Ogółem	4664	100,0%	4809	100,0%	103,1%

Źródło: Dane statystyczne Powiatowego Urzędu Pracy w Dąbrowie Tarnowskiej

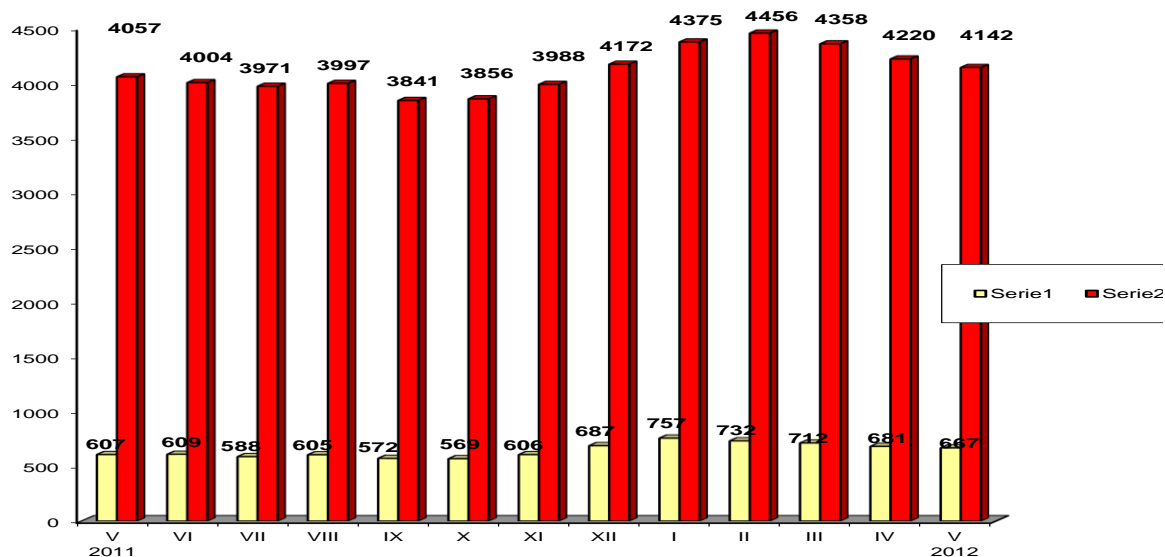
Śledząc dynamikę według kategorii stażu pracy w ciągu ostatniego roku największy wzrost miał miejsce w grupie osób bezrobotnych ze stażem od 5 - 10 lat pracy (wzrost o 14,1%) oraz w grupie osób ze stażem pracy 30 lat i więcej (wzrost o 12,5%). Spadki zaś odnotowano wśród osób ze stażem pracy do 20 – 30 roku życia (spadek o 7,9%) oraz osób bezrobotnych nie posiadających stażu pracy (spadek o 1,6%).

3. Bezrobotni, którzy ukończyli szkołę w okresie do 12 miesięcy od dnia rozpoczęcia nauki

Na koniec maja 2012 roku wśród zarejestrowanych bezrobotnych **368** osób ukończyło szkołę w okresie do 12 miesięcy od dnia ukończenia nauki / **7,7%** ogółu bezrobotnych/ w tym **207** kobiet.

Wyszczególnienie	zarejestrowani w maju 2012 roku		Narastająco od początku 2012 roku		Stan na koniec okresu sprawozdawczego		
	ogółem	kobiety	ogółem	kobiety	ogółem	kobiety	
osoby w okresie do 12 miesięcy od dnia ukończenia nauki	124	75	295	159	368	207	
z tego:	wyższe	5	4	45	25	99	70
	średnie zaw.	34	11	73	28	61	27
	LO	83	60	145	96	109	79
	zas.zawod.	2	0	32	10	99	31
	gimn.i pon.	0	0	0	0	0	0

Bezrobotni z prawem i bez prawa do zasiłku



Źródło: Dane statystyczne Powiatowego Urzędu Pracy w Dąbrowie Tarnowskiej

4. Bezrobotni według rodzaju działalności ostatniego miejsca pracy oraz oferty pracy.

Na dzień 31 maja 2012 r. wśród osób, które pracowały przed zarejestrowaniem się w PUP w Dąbrowie Tarnowskiej – **2618** osób pracowało w sektorze prywatnym, co stanowi 73,9% ogółu pracujących. Natomiast w sektorze publicznym pracowało **927** osób, tj. 26,1% ogółu pracujących.

Duże grupy stanowiły :

- osoby pracujące w handlu hurtowym i detalicznym **892** – 25,2% ogółu pracujących,
- zatrudnieni w przetwórstwie przemysłowym **687** – 19,4%,
- w administracji publicznej i obrona narodowa; obowiązkowe ubezpieczenia społeczne **573** osoby – 16,2%,
- w budownictwie **493** – 13,9%.

Najmniej osób reprezentowało sekcje:

- górnictwo i wydobywanie – 8,
- informacja i komunikacja - 17
- działalność związana z obsługą rynku nieruchomości – 9
- wytwarzanie i zaopatrzenie w energię elektryczną , gaz, parę wodną i powietrze do układów klimatyzacyjnych – 3.

5. Zwolnienia z przyczyn dotyczących zakładu pracy

W miesiącu maju 2012 żaden zakład działający na terenie powiatu dąbrowskiego nie zgłosił zwolnień z przyczyn dotyczących zakładów pracy (zwolnienie grupowe).

6. Osoby niepełnosprawne

Według stanu na 31 maja 2012 roku w powiecie dąbrowskim pozostawało zarejestrowane 97 osób bezrobotnych niepełnosprawnych. Stanowili oni 2,0% ogółu bezrobotnych. Wśród bezrobotnych niepełnosprawnych kobiety stanowią 52,6%. Ponadto w ewidencji Powiatowego Urzędu Pracy w Dąbrowie Tarnowskiej pozostało 7 osób niepełnosprawnych zarejestrowanych jako poszukujący pracy.

7. Osoby zarejestrowane jako poszukujące pracy

Poza ogólną liczbą bezrobotnych Powiatowy Urząd Pracy obsługuje jeszcze osoby, które są ewidencjonowane jako poszukujące pracy. Na koniec maja 2012 roku w PUP w Dąbrowie Tarnowskiej, jako poszukujący pracy było zarejestrowanych 47 osób (w tym kobiet 30).

Indywidualny Plan Działania - IPD to osobisty program poszukiwania pracy przygotowany przy współpracy osoby bezrobotnej i poszukującej pracy z pośrednikiem pracy, doradcą zawodowym, specjalistą do spraw szkoleń czy też liderem Klubu Pracy. IPD polega na ustaleniu z pozostającym bez pracy szeregu działań dostosowanych do jego sytuacji osobistej i lokalnego rynku pracy. Efektem podjętych działań jest zatrudnienie osoby, podjęcie przez nią działalności gospodarczej lub innej pracy zarobkowej.

Kogo obejmuje IPD?

- wszystkie chętne osoby bezrobotne i poszukujące pracy ? **dobrowolnie do 6 miesięcy** od momentu rejestracji,
- wszystkie osoby bezrobotne ? **obowiązkowo po 6 miesiącach** od momentu rejestracji,
- osoby, które nie otrzymały w ciągu 180 dni od daty rejestracji żadnej formy pomocy,
- bezrobotnych zaraz po zakończeniu jednej z form aktywizacji (stazu, szkolenia, przygotowania zawodowego dorosłych).

W Powiatowym Urzędzie Pracy w Dąbrowie Tarnowskiej na koniec maja 2012 roku 4366 osób (w tym 2350 kobiet) realizowało **Indywidualny Plan Działania** zwany w skrócie IPD.

A oto jak przedstawiał się szczegółowo wykaz osób objętych Indywidualnym Planem Działania :

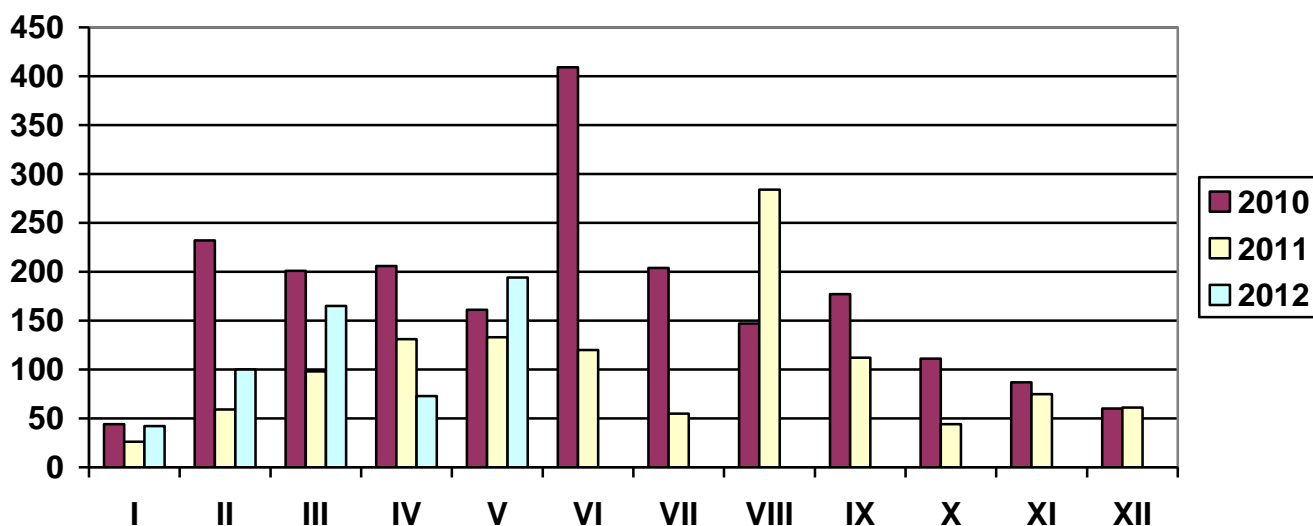
Wyszczególnienie	Razem	Kobiety	Razem	Kobiety
	bezrobotni		poszukujący pracy	
	razem	kobiety	razem	kobiety
Realizujący IPD w końcu miesiąca sprawozdawczego	4366	2350	22	16
dla których przygotowano IPD	371	148	5	4
Przerwali realizację IPD	0	0	0	0
w tym z powodu podjęcia pracy	0	0	0	0
Bezrobotni, którzy zakończyli realizację IPD	51	24	1	1

OFERTY PRACY

Wyszczególnienie		razem	z rub. 1 dot. pracy			razem	z rub. 1 dot. pracy		
			subsydiowanej	z sektora publicz.	sezonowej		subsydiowanej	z sektora publicz.	sezonowej
Ogółem wolne miejsca pracy i miejsca aktywizacji zawodowej		194	133	56	36	574	409	177	62
z ogółem	zatrudnienie lub inna praca zarobkowa	97	36	13	36	289	124	37	62
	miejsca aktywizacji zawodowej	97	97	43	X	285	285	140	X
	w tym								
	staże	90	90	36	X	278	278	133	X
	przygotowanie zawodowe dorosłych	0	0	0	X	0	0	0	X
	prace społecznie użyteczne	7	7	7	X	7	7	7	X
	dla niepełnosprawnych	3	2	2	0	10	3	3	3
dla osób w okresie do 12 miesięcy od dnia ukończenia nauki	0	0	0	0	0	0	0	0	

W maju 2012 r. pracodawcy zgłosili **194 oferty pracy**, czyli o 121 ofert więcej niż w miesiącu poprzednim. **Zakłady pracy z sektora prywatnego zgłosiły 71,1 % wszystkich ofert pracy** (138 ofert). **133 oferty (68,6 % ogółu) dotyczyło pracy subsydiowanej**. Na koniec maja Urząd dysponował 23 ofertami pracy (w poprzednim miesiącu - 21).

LICZBA OFERT PRACY



Źródło: Dane statystyczne Powiatowego Urzędu Pracy w Dąbrowie Tarnowskiej

3. AKTYWNE FORMY PRZECIWDZIAŁANIA BEZROBOCIU

3.1 Szkolenia

Jedną z aktywnych form pomocy bezrobotnym są szkolenia, których celem jest przyuczenie do zawodu, przekwalifikowanie, podwyższenie kwalifikacji zawodowych lub nauka umiejętności poszukiwania i uzyskiwania zatrudnienia. Powiatowy Urząd Pracy dysponuje na ten cel środkami pozyskanymi z Funduszu Pracy oraz Europejskiego Funduszu Społecznego zwanego w skrócie EFS.

W miesiącu maju 2012 r. PUP w Dąbrowie Tarnowskiej skierował 21 osób bezrobotnych na szkolenie, przekwalifikowanie lub przyuczenie do zawodu.

Przekwalifikowania i przyuczania do zawodu ze środków EFS

L.p.	Wyszczególnienie		Ogółem w maju 2012			Narastająco od 1.01.2012 r.		
			Razem	w tym		Razem	w tym	
				Długo-trwale bezrobotni	do 12 m-cy od dnia ukończenia nauki		Długotrwanie bezrobotni	do 12 m-cy od dnia ukończenia nauki
1.	Osoby bezrobotne skierowane na szkolenia		10	9	0	10	9	0
2.	W tym	Skierowani Indywidualnie	0	0	0	0	0	0
3.	Osoby, które ukończyły szkolenie		10	9	0	10	9	0
4.	W tym	Skierowani Indywidualnie	0	0	0	0	0	0
5.	Osoby, zatrudnione po ukończeniu szkol.		0	0	0	0	0	0
	W tym	Skierowani Indywidualnie	0	0	0	0	0	0
	Osoby kontynuujące szkolenia wg stanu na na koniec		0	0	0			

Źródło: Dane statystyczne Powiatowego Urzędu Pracy w Dąbrowie Tarnowskiej

Przekwalifikowania i przyuczania do zawodu **ze środków FUNDUSZU PRACY**

L.p.	Wyszczególnienie		Ogółem w maju 2012			Narastająco od 1.01.2012 r.		
			Razem	w tym		Razem	w tym	
				Długo- trwale bezrobotni	do 12 m-cy od dnia ukończenia nauki		Długotrwanie bezrobotni	do 12 m-cy od dnia ukończenia nauki
1.	Osoby bezrobotne skierowane na szkolenia		11	3	1	26	8	2
2.	W tym	Skierowani Indywidualnie	11	3	1	26	8	2
3.	Osoby, które ukończyły szkolenie		20	8	2	24	8	2
	W tym	Skierowani Indywidualnie	20	8	2	24	8	2
4.	Osoby, zatrudnione po ukończeniu szkol.		1	0	0	3	0	0
	W tym	Skierowani Indywidualnie	1	0	0	3	0	0
5.	Osoby kontynuujące szkolenia wg stanu na na koniec		1	0	0			
	Pracownicy przeszkoleni z refundacji z FP		0	0	0	0	0	0
6.	Poszukujący pracy skierowani na szkolenie		0	-	-	0	-	-

Źródło: Dane statystyczne Powiatowego Urzędu Pracy w Dąbrowie Tarnowskiej

3.2 Jednorazowe środki na podjęcie Działalności Gospodarczej

Bezrobotnym podejmującym działalność gospodarczą mogą być przyznane jednorazowe środki Funduszu Pracy oraz Europejskiego Funduszu Społecznego w wysokości nieprzekraczającej 6 – krotność wysokości przeciętnego wynagrodzenia na dzień zawarcia umowy.

W miesiącu maju 2012 r. Urząd udzielił 11 osobom bezrobotnym jednorazowych środków na podjęcie działalności gospodarczej.

Wyszczególnienie		Ogółem w maju 2012		Narastająco od 1.01.2012 r.	
		Razem	w tym EFS	Razem	w tym EFS
Osoby, które otrzymały dotacje na rozpoczęcie Działalności Gospodarczej		11	10	23	11
w tym na działalność.	Produkcyjną	1	1	1	1
	Usługową	8	7	14	7
	Handlową	2	2	8	3

Wyszczególnienie		Struktura bezrobotnych, którzy otrzymali jednorazowe środki na podjęcie działalności gospodarczej w 2012 roku											
		I	II	III	IV	V	VI	VI	VIII	IX	X	XI	XII
OGÓLEM		0	0	7	5	11	0	0	0	0	0	0	0
z tego	wykształcenie	Szkół wyższych	0	0	1	1	0						
		Szkół policealnych i średnich zawodowych	0	0	3	2	2						
		LO	0	0	0	1	3						
		ZSZ	0	0	2	0	4						
		Gimnazjum i poniżej	0	0	1	1	2						
	czas pozostawania bez pracy	do 6 miesięcy	0	0	4	1	4						
		6-12 m-cy	0	0	2	1	2						
		12-24 m-cy	0	0	0	2	5						
		pow. 24 m-cy	0	0	1	1	0						
	wiek	do 25 lat	0	0	1	0	2						
		25-35 lat	0	0	3	4	5						
		35-44 lat	0	0	2	0	4						
		45-49 lat	0	0	1	0	0						
powyżej 50 lat		0	0	0	1	0							

3.3 Refundacja kosztów wyposażenia lub doposażenia stanowiska pracy dla skierowanego bezrobotnego

Pracodawcy, który poniósł koszty wyposażenia lub doposażenia utworzonego dla bezrobotnego stanowiska pracy może być przyznana refundacja kosztów wyposażenia lub doposażenia w wysokości nie wyższej niż **6 – krotność wysokości przeciętnego wynagrodzenia na dzień zawarcia umowy.**

W miesiącu maju 14 osób bezrobotnych zostało zatrudnionych w ramach refundacji kosztów wyposażenia lub doposażenia stanowiska pracy.

Wyszczególnienie		Ogółem w maju 2012		Narastająco od 1.01.2012 r.	
		Razem	w tym EFS	Razem	w tym EFS
Osoby zatrudnione w ramach refundacji kosztów zatrudnienia bezrobotnego		14	0	22	0
w tym u pracodawcy prowadzącego działalność	Produkcyjną	8	0	9	0
	Usługową	5	0	7	0
	Handlową	1	0	6	0

Wyszczególnienie			Podjęcia zatrudnienia w ramach refundacji kosztów zatrudnienia bezrobotnego											
			I	II	III	IV	V	VI	VI	VIII	IX	X	XI	XII
OGÓLEM			2	1	1	4	14	0	0	0	0	0	0	0
z tego	wykształcenie	Szkół wyższych	0	0	0	0	1							
		Szkół policealnych i średnich zawodowych	1	0	1	0	5							
		LO	0	0	0	1	2							
		ZSZ	1	1	0	3	5							
		Gimnazjum i poniżej	0	0	0	0	1							
	czas pozostawania bez pracy	do 6 miesięcy	0	0	1	1	12							
		6-12 m-cy	1	0	0	1	1							
		12-24 m-cy	1	0	0	2	1							
		pow. 24 m-cy	0	1	0	0	0							
	wiek	do 25 lat	0	1	1	2	0							
		25-35 lat	0	0	0	1	3							
		35-44 lat	1	0	0	0	6							
		45-49 lat	1	0	0	0	2							
		powyżej 50 lat	0	0	0	1	3							

3.4 Prace interwencyjne

Prace interwencyjne - oznacza to zatrudnienie bezrobotnego przez pracodawcę, które nastąpiło w wyniku umowy zawartej ze starostą i ma na celu aktywizację osób bezrobotnych poprzez dotowanie ich zatrudnienia u pracodawców.

Na podstawie zawartej umowy dokonywana jest refundacja części kosztów poniesionych przez Pracodawcę na wynagrodzenia, nagrody i składki na ubezpieczenie społeczne skierowanych bezrobotnych.

W miesiącu maju 2012 r. PUP w Dąbrowie Tarnowskiej skierował 17 osób bezrobotnych na utworzone miejsca pracy interwencyjnej.

- według struktury zatrudnionych bezrobotnych

Wyszczególnienie	Utworzone miejsca pracy				Zatrudnieni na utworzonych Miejscach pracy			
	V 2012	w tym EFS	Narastająco od początku roku	w tym EFS	V 2012	w tym EFS	narastająco od 1.01.2012	w tym EFS
Prace interwencyjne	25	15	86	42	17	13	70	35

Wyszczególnienie		Podjęcia zatrudnienia w ramach Prac interwencyjnych w 2012 roku												
		I	II	III	IV	V	VI	VI	VIII	IX	X	XI	XII	
OGÓLEM		2	7	15	29	17	0	0	0	0	0	0	0	
z tego	wykształcenie	Szkół wyższych	1	0	3	5	1							
		Szkół policealnych i średnich zawodowych	0	2	2	3								
		LO	0	4	1	2	4							
		ZSZ	0	1	6	14	5							
		Gimnazjum i poniżej	1	0	3	5	4							
	czas pozostawania bez pracy	do 6 miesięcy	1	6	11	13	9							
		6-12 m-cy	1	0	0	8	3							
		12-24 m-cy	0	1	4	7	5							
		pow. 24 m-cy	0	0	0	1	0							
	wiek	do 25 lat	1	6	4	10	7							
		25-35 lat	0	1	4	6	1							
		35-44 lat	0	0	3	4	4							
		45-49 lat	0	0	1	1	1							
powyżej 50 lat		1	0	3	8	4								

3.5 Roboty publiczne

Roboty publiczne - oznacza to zatrudnienie bezrobotnego w okresie nie dłuższym niż 12 miesięcy, mające na celu reintegrację zawodową i społeczną, w rozumieniu przepisów o zatrudnieniu socjalnym.

W miesiącu maju 2012 r. PUP w Dąbrowie Tarnowskiej skierował 2 osoby bezrobotne na roboty publiczne.

Wyszczególnienie	Utworzone miejsca pracy				Zatrudnieni na utworzonych Miejscach pracy			
	V 2012	w tym EFS	Narastająco od początku roku	w tym EFS	V 2012	w tym EFS	narastająco od 1.01.2012	w tym EFS
Roboty publiczne	4	0	8	0	2	0	8	0

Wyszczególnienie			podjęcie zatrudnienia w ramach Robót publicznych w 2012 roku											
			I	II	III	IV	V	VI	VI	VIII	IX	X	XI	XII
OGÓLEM			2	1	2	1	2	0	0	0	0	0	0	0
z tego	wykształcenie	Szkół wyższych	0	0	0	0	0							
		Szkół policealnych i średnich zawodowych	0	0	0	0	0							
		LO	2	0	0	0	0							
		ZSZ	0	1	0	1	1							
		Gimnazjum i poniżej	0	0	2	0	1							
	czas pozostawania bez pracy	do 6 miesięcy	2	1	2	1	2							
		6-12 m-cy	0	0	0	0	0							
		12-24 m-cy	0	0	0	0	0							
	wiek	pow. 24 m-cy	0	0	0	0	0							
		do 25 lat	2	0	0	0	0							
		25-35 lat	0	0	0	0	0							
		35-44 lat	0	0	0	0	0							
		45-49 lat	0	1	0	0	0							
		powyżej 50 lat	0	0	2	1	2							

3.6 Staż

STAŻ - polega na nabywaniu przez bezrobotnego umiejętności praktycznych do wykonywania pracy poprzez wykonywanie zadań w miejscu pracy bez nawiązania stosunku pracy z pracodawcą.

W miesiącu maju 2012 r. 60 osób bezrobotnych zostało skierowanych na staż.

Wyszczególnienie	Utworzone miejsca pracy				Zatrudnieni na utworzonych Miejscach pracy			
	V 2012	w tym EFS	Narastająco od początku roku	w tym EFS	V 2012	w tym EFS	narastająco od 1.01.2011	w tym EFS
Staż	90	85	278	162	60	58	230	77

Wyszczególnienie			Struktura bezrobotnych, którzy podjęli Staż w 2012 roku											
			I	II	III	IV	V	VI	VI	VIII	IX	X	XI	XII
OGÓLEM			1	22	70	77	60	0	0	0	0	0	0	0
z tego	wykształcenie	Szkół wyższych	1	4	23	20	7							
		Szkół policealnych i średnich zawodowych	0	4	18	22	17							
		LO	0	10	20	16	9							
		ZSZ	0	4	6	17	16							
		Gimnazjum i poniżej	0	0	3	2	11							
	czas pozostawania bez pracy	do 6 miesięcy	1	10	31	26	17							
		6-12 m-cy	0	3	7	30	17							
		12-24 m-cy	0	8	18	14	18							
		pow. 24 m-cy	0	1	14	7	8							
	wiek	do 25 lat	1	17	47	54	22							
		25-35 lat	0	5	15	13	7							
		35-44 lat	0	0	5	6	5							
		45-49 lat	0	0	2	0	1							
		powyżej 50 lat	0	0	1	4	25							

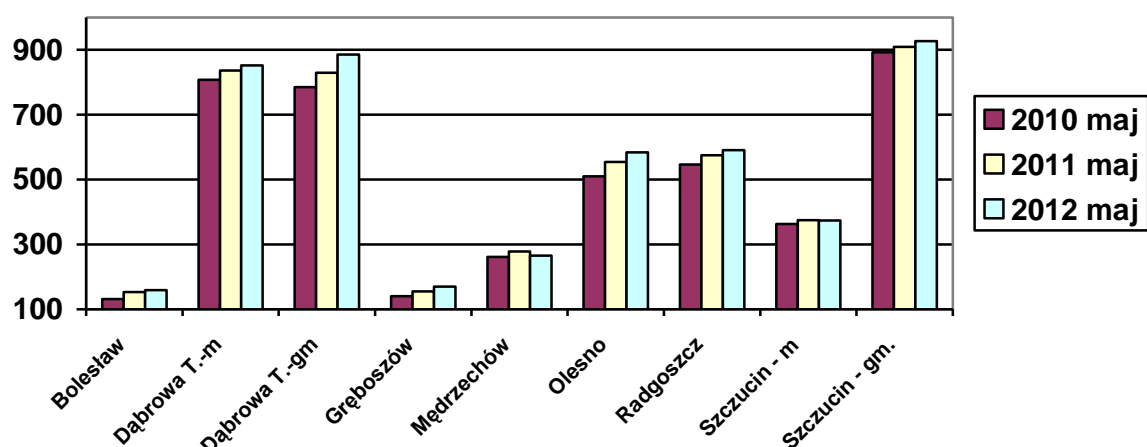
4.1 POZIOM I STRUKTURA BEZROBOCIA W PODZIALE NA GMINY

STAN na 31 MAJA 2012 r.

Nazwa Gminy	Bezrobotni		Bezrobotni z prawem do zasiłku		Bezrobotni bez prawa do zasiłku		Osoby w okresie do 12 m-cy od dnia ukończenia nauki	
	Ogółem	Kobiety	Ogółem	Kobiety	Ogółem	Kobiety	Ogółem	Kobiety
Bolesław	159	74	14	5	145	69	12	4
Dąbrowa T. m.	852	454	149	70	703	384	69	46
Dąbrowa T. gm.	886	444	144	54	742	390	61	32
Gręboszów	170	81	15	8	155	73	15	9
Mędrzechów	266	151	39	15	227	136	17	11
Olesno	584	283	79	28	505	255	58	19
Radgoszcz	591	311	72	33	519	278	46	28
Szczucin miasto	374	207	55	26	319	181	21	15
Szczucin gm.	927	478	100	36	827	442	69	43
OGÓŁEM	4809	2483	667	275	4142	2208	368	207

Źródło: Dane statystyczne Powiatowego Urzędu Pracy w Dąbrowie Tarnowskiej

**BEZROBOTNI W PODZIALE NA GMINY
w latach 2010 - 2012**



Źródło: Dane statystyczne Powiatowego Urzędu Pracy w Dąbrowie Tarnowskiej

W ogólnej liczbie zarejestrowanych udział w poszczególnych samorządach jest różny. Według stanu z dnia 31 maja 2012 r. najwięcej zarejestrowanych osób bezrobotnych pochodzi z tereny miasta i gminy Dąbrowa Tarnowska – 1738 (36,1%) oraz miasta i gminy Szczucin – 1301 osób (27,1% ogółu bezrobotnych). Najmniej zaś gminy: Bolesław – 159 osób (3,3%) oraz Gręboszów – 170 osób (3,5% ogółu bezrobotnych).

Wyszczególnienie	maj 2011	maj 2012	Wzrost/spadek w porównaniu do maja 2011	Dynamika maja 2011=100%
Bolesław	153	159	6	103,9%
Dąbrowa Tarn. miasto	836	852	16	101,9%
Dąbrowa Tarn. gmina	829	886	57	106,9%
Gręboszów	155	170	15	109,7%
Mędrzechów	278	266	-12	95,7%
Olesno	554	584	30	105,4%
Radgoszcz	575	591	16	102,8%
Szczucin miasto	375	374	-1	99,7%
Szczucin gmina	909	927	18	102,0%

Źródło: Dane statystyczne Powiatowego Urzędu Pracy w Dąbrowie Tarnowskiej

Analizując dynamikę bezrobocia w poszczególnych samorządach powiatu dąbrowskiego w stosunku do poprzedniego roku, największy wzrost odnotowano na terenie gminy Gręboszów (wzrost o 9,7%) oraz gminy Dąbrowa Tarnowska (wzrost o 6,9%). Spadki zaś wystąpiły w gminie Mędrzechów (spadek o 4,3%) oraz na terenie miasta Szczucin (spadek o 0,3%). Powyższa tabela szczegółowo przedstawia dynamikę liczby zarejestrowanych bezrobotnych w poszczególnych gminach w odniesieniu do poprzedniego roku.

Wykaz osób bezrobotnych w szczególnej sytuacji na rynku pracy z podziałem na gminy stan na 31 maja 2012 roku

Nazw Gminy	do 25 roku życia	długotrwale bezrobotne	kobiety, które nie podjęły zatrudnienia po urodzeniu dziecka	powyżej 50 roku życia	bez kwalifikacji zawodowych	bez doświadczenia zawodowego	bez wykształcenia średniego	samotnie wychowujący co najmniej jedno dziecko do 18 roku życia	którzy po odbyciu kary pozbawienia wolności nie podjęli zatrudnienia	niepełnosprawni	po zakończeniu realizacji kontraktu socjalnego
Bolesław	62	96	15	8	53	66	77	10	3	1	0
Dąbrowa T. m	221	487	88	157	242	253	383	32	7	22	0
Dąbrowa T. gm.	272	536	107	118	279	251	563	22	11	21	0
Gręboszów	75	99	13	26	47	84	86	4	3	3	0
Mędrzechów	83	162	46	24	95	93	146	9	9	3	0
Olesno	211	337	72	59	200	201	307	22	9	13	0
Radgoszcz	218	366	82	52	196	216	353	18	6	9	0
Szczucin miasto	101	234	39	53	108	116	160	18	4	9	0
Szczucin gm.	300	624	131	100	333	308	615	42	22	16	0
OGÓLEM	1543	2941	593	597	1553	1588	2690	177	74	97	0

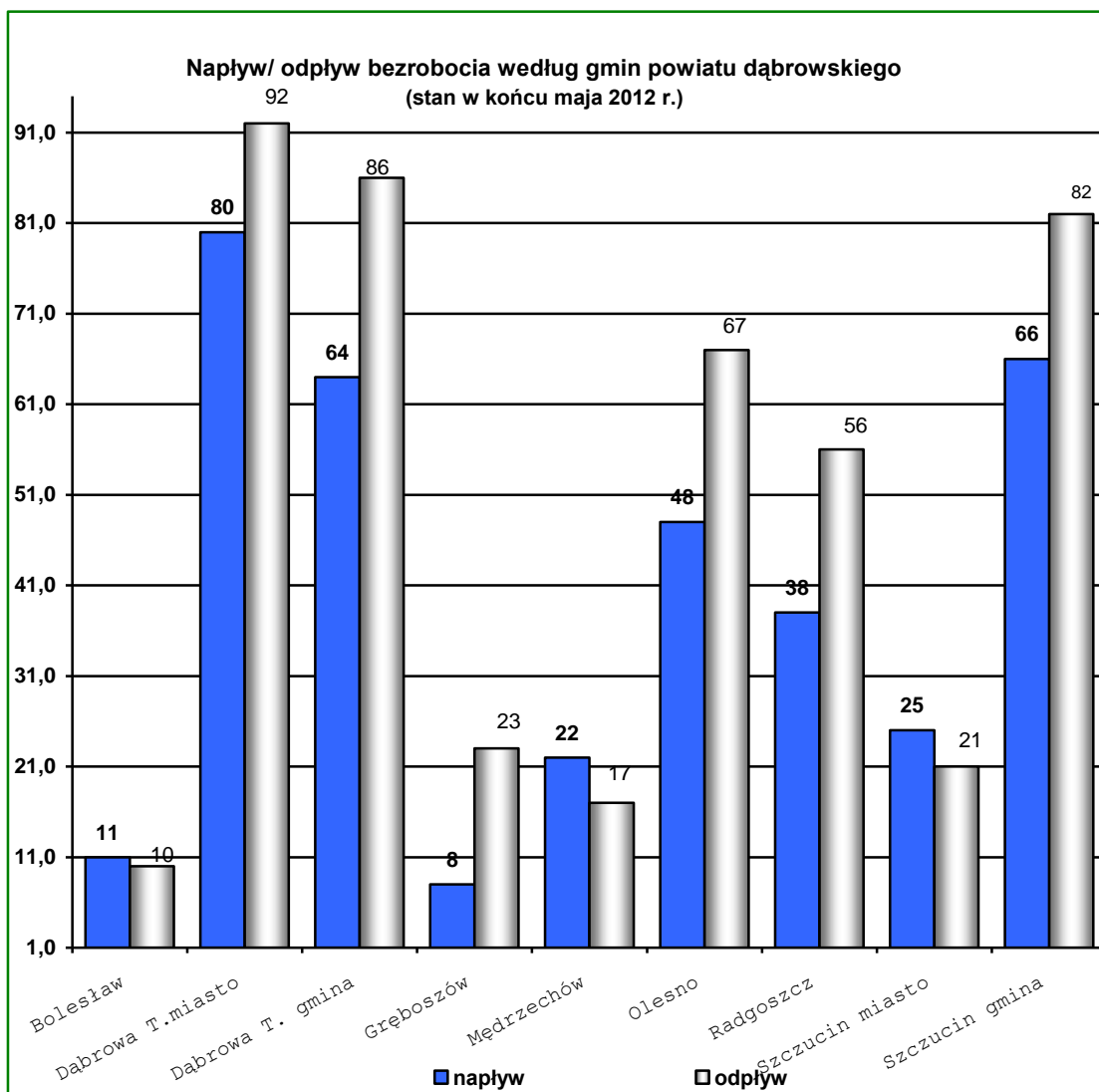
Źródło: Dane statystyczne Powiatowego Urzędu Pracy w Dąbrowie Tarnowskiej

STRUKTURA BEZROBOCIA W PODZIALE NA GMINY
według czasu pozostawania bez pracy, wieku, poziomu wykształcenia i stażu pracy
stan na 31 maja 2012 r.

maj 2012 r. PUP Dąbrowa Tarnowska	18 - 24	25 - 34	35 - 44	45 - 54	55 - 59	60 - 64 lata	wyższe	poli i średnie zawodowe	średnie ogólnoksz tałcące	zasadnicz e zawodowe	podstawo we i niepełne podstawo we	do 1 roku	1- 5	5-10	10-20	20-30	30 lat i więcej	bez stażu	do 1	1-3	3-6	6-12	12-24	pow. 24
Powiat dąbrowski	1543	1429	864	698	222	53	401	994	724	1675	1015	815	1285	631	517	234	63	1264	342	462	893	1084	1002	1026
Bolesław	62	48	31	15	2	1	10	44	28	48	29	34	38	17	11	4	1	54	10	14	33	42	34	26
Dąbrowa Tarnowska m.	221	273	136	147	63	12	122	180	167	244	139	148	198	109	105	68	25	199	72	99	148	190	172	171
Dąbrowa Tarnowska gm.	272	259	161	141	45	8	43	174	106	348	215	123	251	127	110	52	13	210	59	69	193	200	163	202
Gręboszów	75	43	18	23	9	2	25	37	22	54	32	30	32	14	16	8	0	70	7	19	33	48	29	34
Mędrzechów	83	77	62	34	8	2	21	66	33	77	69	41	73	40	20	8	3	81	22	33	44	55	64	48
Olesno	211	190	87	66	22	8	49	141	87	181	126	119	174	71	55	16	6	143	47	73	108	127	132	97
Radgoszcz	218	171	103	76	21	2	52	109	77	212	141	115	155	77	51	24	1	168	36	63	117	143	114	118
Szczucin miasto	101	108	80	63	15	7	42	97	75	119	41	59	95	54	52	23	4	87	25	37	59	87	84	82
Szczucin gm.	300	260	186	133	37	11	37	146	129	392	223	146	269	122	97	31	10	252	64	55	158	192	210	248

Na terenie działania Powiatowego Urzędu Pracy w Dąbrowie Tarnowskiej występuje duże przestrzenne zróżnicowanie poziomu bezrobocia. Zmiany w poziomie bezrobocia odzwierciedlają dwie zmienne: napływu i odpływu z bezrobocia. **Napływ**, to liczba osób, które rejestrują się w danym miesiącu, a **odpływy** to wyrejestrowania bezrobotnych w związku z podjęciem pracy, nie stawieniem się w terminie wyznaczonym przez Urząd, nabyciem praw emerytalnych lub rentowych itd.

W **maju 2012 roku** ruch bezrobotnych – „przyptywu” i „odptywu” w poszczególnych gminach powiatu dąbrowskiego kształtował się następująco:



Źródło: Dane statystyczne Powiatowego Urzędu Pracy w Dąbrowie Tarnowskiej

W poszczególnych gminach powiatu dąbrowskiego największy napływ do bezrobocia odnotowano wśród bezrobotnych zamieszkujących: miasto i gminę Dąbrowa Tarnowska (**39,8%**) oraz w mieście i gminie Szczucin (**25,1%**) ogółu nowo zarejestrowanych.

Największy odpływ z bezrobocia wystąpił wśród bezrobotnych z terenu gminy miasta i gminy Dąbrowa Tarnowska (**39,2%**), miasta i gminy Szczucin (**22,7%**), najmniejszy zaś w gminie Bolesław (**2,2%**) oraz w gminie Mędrzechów (**3,7%**).

4.2 PODSUMOWANIE

Charakterystyka dąbrowskiego rynku pracy w maju 2012 roku:

- ◆ **W okresie sprawozdawczym liczba bezrobotnych wynosiła 4809 i spadła względem miesiąca poprzedniego o 92 osoby (w miesiącu poprzednim – 4901 osób).** W porównaniu do maja 2011 r. bezrobocie wzrosło o 145 osób (wzrost o 3,1%).
- ◆ **Wysoki udział kobiet wśród zarejestrowanych bezrobotnych** – w maju 2012 roku stanowiły one **51,6%**.
- ◆ **Wysoki udział mieszkańców wsi** – w maju 2012 roku stanowili **74,5%** (3583 osoby).
- ◆ **Wysoki udział bezrobotnych o niskim poziomie wykształcenia** – **55,9%** to osoby z wykształceniem zasadniczym zawodowym, gimnazjalnym lub poniżej (2690 osoby).
- ◆ **Wysoki odsetek ogółu bezrobotnych, którzy nie posiadają prawa do zasiłku** (86,1% według stanu na koniec maja 2012 roku).
- ◆ **Duży odsetek osób bezrobotnych poprzednio pracujących** (73,7% według stanu na koniec maja 2012 roku). W grupie tej relatywnie wysoki odsetek - 59,2% ogółu bezrobotnych - stanowią osoby o krótkim, nie przekraczającym 5 lat stażu pracy.
- ◆ W maju br. w Powiatowym Urzędzie Pracy zarejestrowanych było **1543 bezrobotnych do 25 roku życia, 597 bezrobotnych powyżej 50 roku życia oraz 2941 długotrwale bezrobotnych.** Osoby te określone w ustawie o promocji zatrudnienia i instytucjach rynku pracy jako „będące w szczególnej sytuacji na rynku pracy”, stanowiły odpowiednio 32,1 %, 12,4 % oraz 61,2% w stosunku do bezrobotnych ogółem.
- ◆ W końcu miesiąca **90,8%** zarejestrowanych osób bezrobotnych realizowało **Indywidualny Plan Działania.** IPD to osobisty program poszukiwania pracy, polega na ustaleniu z pozostającym bez pracy szeregu działań dostosowanych do jego sytuacji osobistej i lokalnego rynku pracy.
- ◆ **Wyższa niż przed miesiącem była liczba oferowanych przez zakłady miejsc pracy i miejsc aktywizacji zawodowej.** W maju 2012 do urzędu wpłynęło **194 oferty,** tj. o 121 więcej niż w miesiącu poprzednim. Biorąc pod uwagę łączną liczbę propozycji miejsc pracy jakie w omawianym miesiącu zostały zgłoszone do urzędu, 68,6% stanowiły miejsca aktywizacji zawodowej, wśród których najwięcej miejsc dotyczyło staży 67,7%.