



INFORMACJA O SYTUACJI NA LOKALNYM RYNKU PRACY W POWIECIE DĄBROWA TARNOWSKA

Według stanu na dzień 30 kwietnia 2012

DĄBROWA TARNOWSKA, MAJ 2012.

INFORMACJA O SYTUACJI NA RYNKU PRACY

W POWIECIE DĄBROWA TARNOWSKA

według stanu na dzień 30 kwietnia 2012 r.

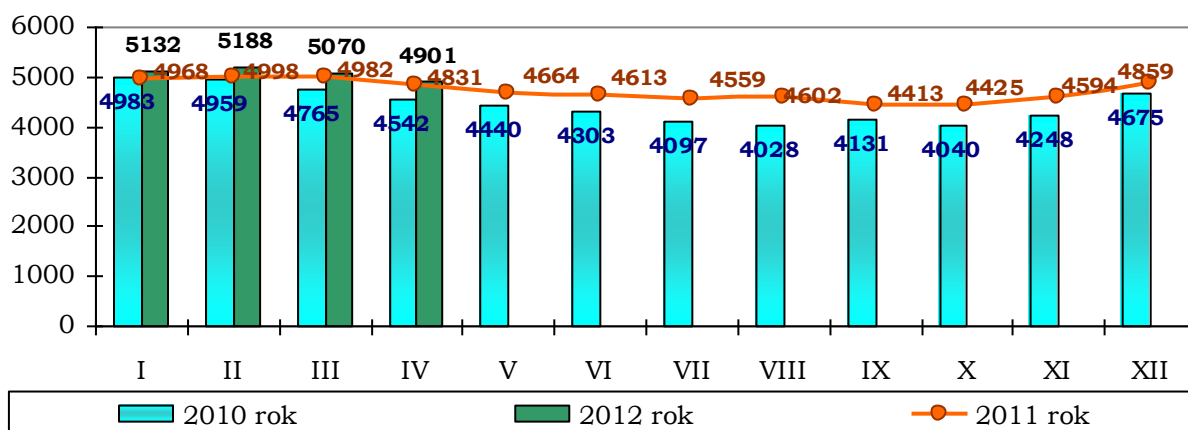
1. POZIOM BEZROBOCIA

Według stanu na dzień 30 kwietnia 2012 w PUP w Dąbrowie Tarnowskiej zarejestrowanych było **4901** osób bezrobotnych, w tym **4220** tj. 86,1 % ogółu to osoby bez prawa do zasiłku, a **681** (13,9 % ogółu) – z prawem do zasiłku.

Zdecydowaną większość zarejestrowanych stanowią osoby, które pracowały przed uzyskaniem statusu bezrobotnego, bo **3689** czyli 75,3% ogółu bezrobotnych.

Natomiast osób, które dotychczas nie pracowały było **1212** tj. 24,7 % bezrobotnych.

W ewidencji bezrobotnych pozostawało 187 (3,8%) osób zwolnionych z przyczyn



dotyczących zakładu pracy.

Źródło: Dane statystyczne Powiatowego Urzędu Pracy w Dąbrowie Tarnowskiej

W porównaniu do marca 2012 r. liczba bezrobotnych **spadła o 169 osób**.

Liczba bezrobotnych z prawem do zasiłku **spadła o 31 osób**.

W omawianym okresie Powiatowy Urząd Pracy w Dąbrowie Tarnowskiej zarejestrował **272** osoby – **5,5%** do ogółu bezrobotnych. Największy udział w grupie nowo zarejestrowanych miały osoby rejestrujące się po raz kolejny, stanowiły one **77,6%** (211 osób). Osoby rejestrujące się po raz pierwszy stanowiły **22,4%** (61 osób) ogółu nowo zarejestrowanych. Rejestrujący się w kwietniu 2012 r. to w przeważającej większości osoby zamieszkałe na wsi (195 osób, tj. 71,7% ogółu nowo zarejestrowanych) oraz osoby poprzednio pracujące (204 osoby, tj. 75,0 % ogółu nowo zarejestrowanych).

W miesiącu kwietniu rynek pracy na terenie powiatu dąbrowskiego charakteryzował się:

- wysokim udziałem kobiet wśród zarejestrowanych bezrobotnych – w kwietniu 2012 roku stanowiły one **51,1%** (2503 osoby);
- wysokim udziale mieszkańców wsi – w kwietniu 2012 roku stanowili **74,9%** (3669 osób);
- wysokim udziale bezrobotnych o niskim poziomie wykształcenia – **57,2%** to osoby z wykształceniem zasadniczym zawodowym, gimnazjalnym lub poniżej (na koniec kwietnia 2802 zarejestrowane osoby);
- wysokim udziale osób długotrwale bezrobotnych – ta grupa bezrobotnych – 3006 osób – stanowili **61,3%** ogółu zarejestrowanych na koniec kwietnia 2012 r. W porównaniu ze stanem z ubiegłego miesiąca liczba ta spadła o 96 osób.

Ocena zmian w poziomie bezrobocia (według wybranych kategorii)

Wyszczególnienie	Liczba bezrobotnych wg stanu na dzień 30.04.2011r.	Liczba bezrobotnych wg stanu na dzień 31.03.2012r.	Liczba bezrobotnych wg stanu na dzień 30.04.2012r.	Wzrost/spadek w porównaniu do kwietnia 2011r.	Wzrost/spadek w porównaniu do marca 2012r.	Dynamika marzec 2012 rok =100%
Bezrobotni ogółem	4831	5070	4901	70	-169	96,7
kobiety	2508	2568	2503	-5	-65	97,5
mężczyźni	2323	2502	2390	67	-112	95,5
Poprzednio pracujący	3587	3818	3689	102	-129	96,6
Dotychczas niepracujący	1244	1252	1212	-32	-40	96,8
Zamieszkali na wsi	3602	3796	3669	67	-127	96,7
Z prawem do zasiłku	653	712	681	28	-31	95,6
Bez prawa do zasiłku	4178	4358	4220	42	-138	96,8
Zwolnieni z przyczyn zakładu pracy	193	191	187	-6	-4	97,9
Osoby w okresie do 12 miesięcy od dnia ukończenia nauki	438	481	278	-160	-203	57,8
Do 25 roku życia	1554	1591	1511	-43	-80	95,0

Źródło: Dane statystyczne Powiatowego Urzędu Pracy w Dąbrowie Tarnowskiej

Analizując sytuacje na lokalnym rynku pracy w powiecie dąbrowskim w porównaniu zeszłego roku odnotowano wzrost w ogólnej liczbie zarejestrowanych osób bezrobotnych o 70 osób (wzrost o 1,4%). Spadek nastąpił między innymi wśród osób młodych, zarejestrowanych w okresie do do 12 miesięcy od dnia ukończenia nauki oraz osób niepracujących. Inaczej przedstawia się sytuacja w odniesieniu do poprzedniego miesiąca tj. marca 2012 r. gdzie odnotowano spadek liczby zarejestrowanych bezrobotnych we wszystkich wyżej wymienionych kategoriach.

Nowe zasady sprawozdawczości pozwalają na statystyczne monitorowanie wyodrębnionej kategorii bezrobotnych „**Osoby w szczególnej sytuacji na rynku pracy**” (art. 49 ustawy o promocji zatrudnienia i instytucjach rynku pracy z dnia 20 kwietnia 2004r. /Dz. U. Nr 69, poz. 415 z 2008r. z późn. zm./) w stosunku, do których przede wszystkim mogą być stosowane działania aktywizujące, określone ustawą o promocji zatrudnienia i instytucjach rynku pracy .

Należą do nich osoby:

- do 25 roku życia – **30,8%** ogółu bezrobotnych (1511 osób zarejestrowanych na koniec kwietnia 2012 r.);
- długotrwale bezrobotne¹ – **61,3%** ogółu bezrobotnych (3006 osób);
- kobiety, które nie podjęły zatrudnienia po urodzeniu dziecka – **12,2%** ogółu bezrobotnych (597 kobiet);
- powyżej 50 roku życia – stanowili **12,8%** ogółu bezrobotnych na koniec kwietnia 2012 r. (628 osób);
- bez kwalifikacji zawodowych² - **30,8%** ogółu bezrobotnych na koniec kwietnia 2012 r. (1508 osób);
- bez doświadczenia zawodowego³ – **31,4%** ogółu bezrobotnych (1537 osób);
- bez wykształcenia średniego – **57,2%** ogółu bezrobotnych (2802 osoby);
- samotnie wychowujący co najmniej jedno dziecko do 18 roku życia – **3,7%** ogółu bezrobotnych (181 osób);
- które, po odbyciu kary pozbawienia wolności nie podjęły zatrudnienia – **1,7%** (82 osoby);
- niepełnosprawni – **1,9%** ogółu na koniec kwietnia 2012 r. (94 osoby);
- po zakończeniu realizacji kontraktu socjalnego – **0%** ogółu (0 osób).

Najbardziej liczebną grupą wśród „osób w szczególnej sytuacji na rynku pracy” reprezentują długotrwale bezrobotni, którzy stanowią 61,3% ogółu bezrobotnych. Kolejną grupę pod względem liczebności stanowią osoby bezrobotne z niskim poziomem wykształcenia 57,2%. Najmniej liczebna grupa to bezrobotni, którzy po odbyciu kary pozbawienia wolności nie podjęli zatrudnienia (1,7 %) oraz niepełnosprawni (1,9%).

¹ **bezrobotnym długotrwale** - oznacza to bezrobotnego pozostającego w rejestrze powiatowego urzędu pracy łącznie przez okres ponad 12 miesięcy w okresie ostatnich 2 lat, z wyłączeniem okresów odbywania stażu i przygotowania zawodowego dorosłych.

² **bezrobotnym bez kwalifikacji zawodowych** – oznacza bezrobotnego nie posiadającego kwalifikacji do wykonywania jakiegokolwiek zawodu poświadczonych dyplomem, świadectwem, zaświadczeniem instytucji szkoleniowej lub innym dokumentem uprawniającym do wykonywania zawodu.

³ **bezrobotnym bez doświadczenia zawodowego** – oznacza to bezrobotnego, który wykonywał zatrudnienie, inną pracę zarobkową lub prowadził działalność gospodarczą przez łączny okres poniżej 6 miesięcy.

NAPLYW I STRUKTURA BEZROBOCIA W POWIECIE DĄBROWSKIM

Wyszczególnienie	zarejestrowani w kwietniu 2012 roku		narastająco od początku 2012 roku		stan na koniec okresu sprawozdawczego			
	ogółem	kobiety	ogółem	kobiety	ogółem	% z ogółu	kobiety	% z ogółu kobiet
zarejestrowano ogółem	272	118	1347	551	4901	100	2503	100
w tym:								
poprzednio pracujący	204	80	1073	424	3689	75,3	1787	71,4
zwolnieni z przyczyn zakładu pracy	12	7	39	18	187	3,8	115	4,6
dotychczas nie pracujący	68	38	274	127	1212	24,7	716	28,6
zarejestrowani po raz pierwszy	61	34	200	80	X	X	X	X
zarejestrowani po raz kolejny	211	84	1147	471	X	X	X	X
z prawem do zasiłku	58	20	306	98	681	13,9	272	10,9
zamieszkali na wsi	195	88	996	397	3669	74,9	482	19,3
do 12 miesięcy od ukończenia nauki	56	32	171	84	278	5,7	142	5,7
Osoby w szczególnej sytuacji na rynku pracy (z ogółem)								
do 25 roku życia	108	52	493	209	1511	30,8	762	30,4
długotrwale bezrobotni	135	67	698	344	3006	61,3	1706	68,2
kobiety, które nie podjęły zatrudnienia po urodzeniu dziecka	X	12	X	79	X	X	597	23,9
powyżej 50 r. życia	32	10	157	50	628	12,8	217	8,7
bez kwalifikacji zawodowych	103	53	459	179	1508	30,8	682	27,2
bez doświadczenia zawodowego	92	50	394	196	1537	31,4	923	36,9
bez wykształcenia średniego	115	32	712	201	2802	57,2	1109	44,3
samotnie wychowujące co najmniej jedno dziecko do 18 roku życia	6	5	40	27	181	3,7	144	5,8
którzy po odbyciu kary pozbawienia wolności nie podjęli zatrudnienia	3	0	20	0	82	1,7	1	0,0
niepełnosprawni	5	3	39	19	94	1,9	50	2,0
po zakończeniu realizacji kontraktu socjalnego	0	0	0	0	0	0,0	0	0,0

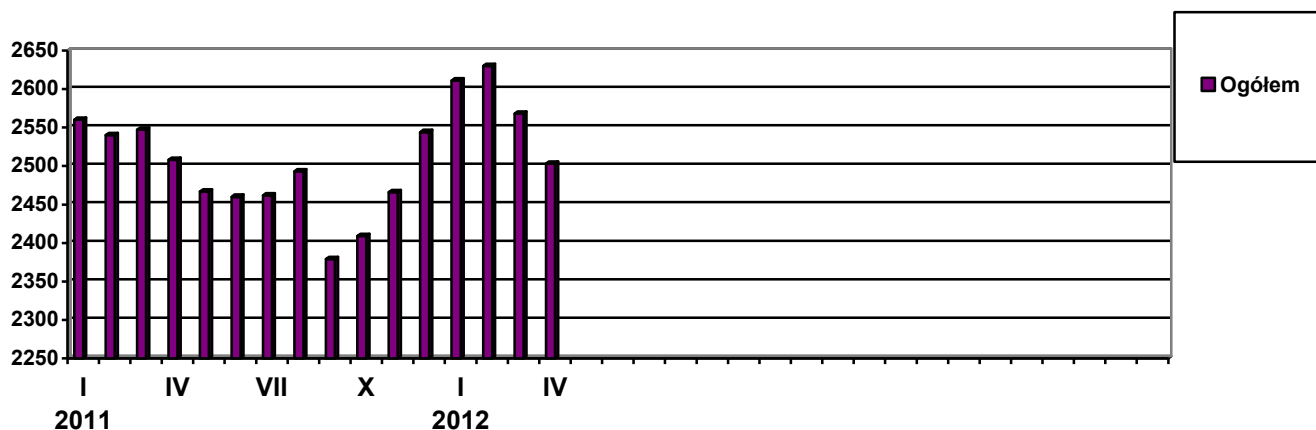
ODPŁYW Z BEZROBOCIA W POWIECIE DĄBROWSKIM

Wyszczególnienie		wyłączeniu w KWIETNIU 2012				narastająco od początku 2012			
		ogółem	% z ogółu	kobiety	% z ogółu kobiet	ogółem	kobiety		
wyłączono z ewidencji ogółem		441	100	183	100	1305	592		
w tym:									
podjęcia pracy w m-cu sprawozdawczym		207	46,9	56	30,6	526	191		
z tego:	niesubsydiowanej		168	38,1	35	19,1	447	150	
	subsydiowanej		39	8,8	21	11,5	79	41	
	z tego:	prac interwencyjnych		29	6,6	15	8,2	53	28
		robót publicznych		1	0,2	1	0,5	6	2
		podjęcia działalności gospodarczej		5	1,1	2	1,1	12	6
		podjęcia pracy w ramach refundacji kosztów zatrudnienia bezrobotnego		4	0,9	3	1,6	8	5
		inne		0	0,0	0	0,0	0	0
rozpoczęcia szkolenia		12	2,7	0	0,0	15	1		
rozpoczęcia stażu		77	17,5	56	30,6	170	118		
rozpoczęcia przygotowania zawodowego dorosłych		0	0,0	0	0,0	0	0		
rozpoczęcia pracy społecznie użytecznej		0	0,0	0	0,0	0	0		
rozpocz. realizacji indywidualnego programu zatrudnienia socjalnego lub podpisania kontraktu socjalnego		0	0,0	0	0,0	0	0		
odmowy bez uzasadnionej przyczyny przyjęcia propozycji odpowiedniej pracy lub innej formy pomocy		2	0,5	2	1,1	6	2		
niepotwierdzenia gotowości do podjęcia pracy		72	16,3	31	16,9	300	130		
dobrowolnej rezygnacji ze statusu bezrobotnego		52	11,8	27	14,8	190	99		
podjęcia nauki		0	0,0	0	0,0	3	3		
ukończenia 60/65 lat		0	0,0	0	0,0	1	1		
nabycia praw emeryt. lub rentowych		4	0,9	2	1,1	8	4		
nabycia praw do świadczenia przedemerytalnego		1	0,2	0	0,0	3	0		
innych		14	3,2	9	4,9	83	43		
Według wybranych kategorii bezrobotnych:									
do 25 roku życia		174	39,5	86	47,0	543	269		
powyżej 50 roku życia		51	11,6	14	7,7	129	46		
długotrwale bezrobotne		231	52,4	114	62,3	700	371		

2. STRUKTURA BEZROBOTNYCH (wybrane kategorie)

1. Kobiety

Według stanu na dzień 30 kwietnia 2012 r. w PUP zarejestrowanych było 2503 kobiety, co stanowi **51,1%** ogółu bezrobotnych.



Liczba bezrobotnych **kobiet spadła o 65 osób** w porównaniu do poprzedniego miesiąca. W kwietniu 2012 r. zarejestrowano **118** kobiet, co stanowi **43,4%** ogółu nowo zarejestrowanych, a wyłączono z ewidencji **183** kobiety, co stanowi **41,5 %** ogółu wyłączonych. Liczba kobiet bez prawa do zasiłku **2231** tj. **45,5%** ogółu bezrobotnych.

Wybrane kategorie osób bezrobotnych (wg stanu na dzień 30 kwietnia 2012 r.)

Kategorie bezrobotnych	liczba (w osobach)	w tym kobiety (w osobach)	w odsetkach do ogółu w poszczególnych kategoriach
Bezrobotni ogółem	4901	2503	51,1
Dotychczas niepracujący	1212	716	59,1
Długotrwale bezrobotni	3006	1706	56,8
Którzy ukończyli szkołę wyższą, do 27 roku życia	278	142	51,1
Bez doświadczenia zawodowego	1537	923	60,1

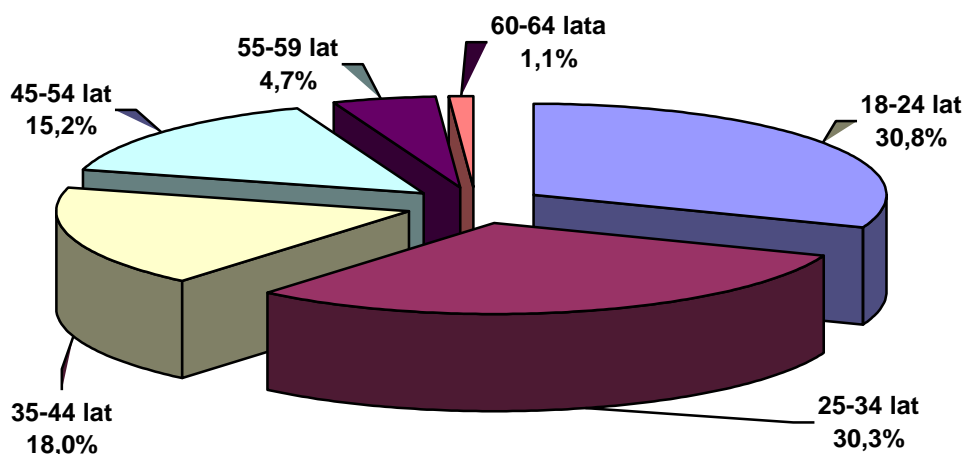
Źródło: Dane statystyczne Powiatowego Pracy w Dąbrowie Tarnowskiej

W miesiącu kwietniu liczba zarejestrowanych bezrobotnych kobiet była wyższa od liczby zarejestrowanych mężczyzn. Ich stan na koniec miesiąca ukształtował się na poziomie **51,1%**, mężczyźni zaś **48,9%**.

Generalnie kobiety znajdują się w trudniejszej sytuacji na rynku pracy. Wynika to głównie z mniejszej liczby ofert pracy dla kobiet, niedostosowania kwalifikacji do potrzeb pracodawców, jak również braku doświadczenia zawodowego.

2. Informacje dodatkowe dotyczące struktury bezrobocia w miesiącu kwietniu 2012 r.

BEZROBOTNI WEDŁUG WIEKU
(stan w końcu kwietnia 2012 r.)



Źródło: Dane statystyczne Powiatowego Urzędu Pracy w Dąbrowie Tarnowskiej

Wiek jest jednym z czynników decydujących o sytuacji na rynku pracy. Rozkład bezrobotnych według wieku odzwierciedla populację osób bezrobotnych na terenie powiatu dąbrowskiego. Blisko połowę zbiorowości stanowią osoby młode tj. między 18 a 35 rokiem życia (61,1% na koniec kwietnia 2012 r.). Zdecydowanie najmniej liczną grupę stanowili bezrobotni w wieku przedemerytalnym, czyli mieszczący się w przedziale lat 55 i więcej (5,8% na koniec kwietnia 2012 r.).

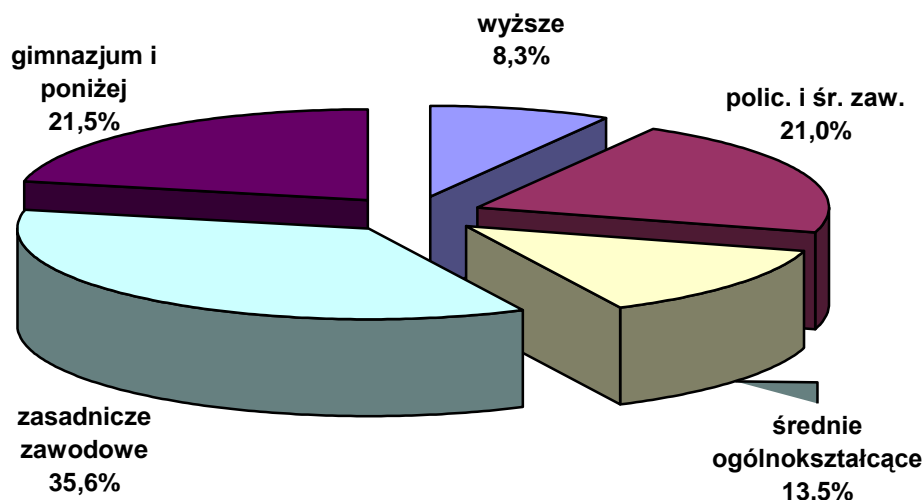
Struktura bezrobocia w powiecie dąbrowskim według wieku

Wyszczególnienie	Kwiecień 2011		Kwiecień 2012		Dynamika kwiecień 2011=100%
	liczba	%	liczba	%	
18- 24 lat	1554	32,2%	1511	30,8%	97,2%
25-34 lat	1438	29,8%	1483	30,3%	103,1%
35-44 lat	849	17,6%	882	18,0%	103,9%
45-54 lat	715	14,8%	745	15,2%	104,2%
55-59 lat	235	4,9%	228	4,7%	97,0%
60-64 lat	40	0,8%	52	1,1%	130,0%
Ogółem	4831	100,0%	4901	100,0%	101,4%

Źródło: Dane statystyczne Powiatowego Urzędu Pracy w Dąbrowie Tarnowskiej

Analizując dynamikę bezrobocia według wieku w ciągu ostatniego roku zauważa się, że największy wzrost poziomu bezrobocia odnotowano w przedziałach wiekowych: powyżej 60 roku życia (wzrost o 30,0%) , od 45 – 54 roku życia (wzrost o 4,2%), spadek zaś w przedziałach wiekowych od 18 – 24 roku życia (spadek o 2,8%) oraz od 55 – 59 roku życia (spadek o 3,0%).

BEZROBOTNI WEDŁUG WYKSZTAŁCENIA
(stan w końcu kwietnia 2012 r.)



Źródło: Dane statystyczne Powiatowego Urzędu Pracy w Dąbrowie Tarnowskiej

Analizując poziom bezrobocia pod względem wykształcenia, należy stwierdzić, iż na koniec kwietnia 2012 r. najczęściej 35,6% osób legitymowało się wykształceniem zasadniczym zawodowym. Następną w kolejności grupę stanowiły osoby bezrobotne z wykształceniem gimnazjalnym i poniżej (21,5%) oraz policealnym i średnim zawodowym (21,0%). Wykształcenie średnie ogólnokształcące posiadało 13,5% ogółu tej populacji. Najmniejszą grupę w tej kategorii osób według wykształcenia stanowili bezrobotni posiadający wykształcenie wyższe 8,3%.

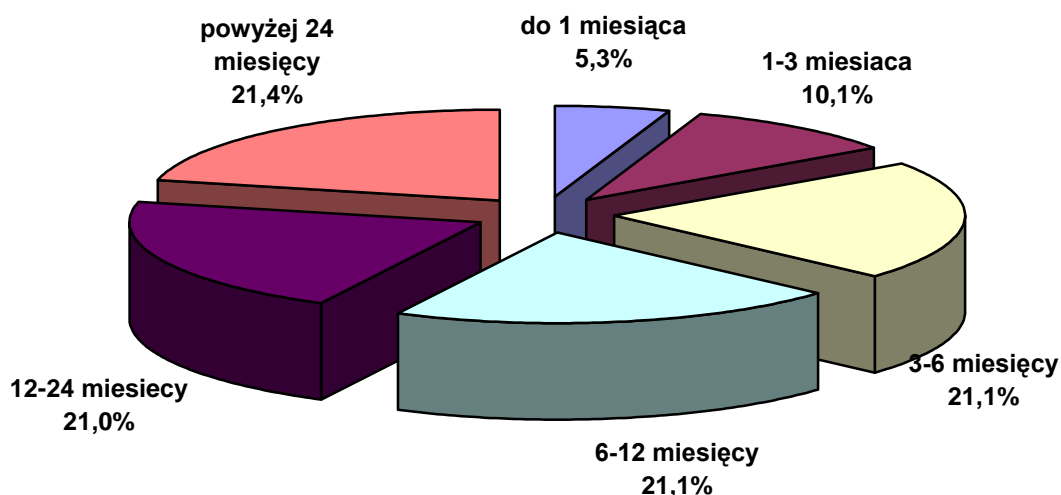
Struktura bezrobocia w powiecie dąbrowskim według wykształcenia

Wyszczególnienie	Kwiecień 2011		Kwiecień 2012		Dynamika kwiecień 2011=100%
	liczba	%	liczba	%	
wyższe	347	7,2%	409	8,3%	117,9%
policealne i średnie zawodowe	1029	21,3%	1030	21,0%	100,1%
średnie ogólnokształcące	648	13,4%	660	13,5%	101,9%
zasadnicze zawodowe	1769	36,6%	1746	35,6%	98,7%
gimnazjum i poniżej	1038	21,5%	1056	21,5%	101,7%
Ogółem	4831	100,0%	4901	100,0%	101,4%

Źródło: Dane statystyczne Powiatowego Urzędu Pracy w Dąbrowie Tarnowskiej

Śledząc dynamikę według poziomu wykształcenia w ciągu ostatniego roku największy wzrost odnotowano w grupie osób z wykształceniem wyższym, gdzie liczby z 347 zarejestrowanych bezrobotnych w kwietniu 2011 r. zwiększył się do 409 osób w miesiącu kwietniu 2012 r. (wzrost o 17,9%) oraz wśród osób legitymujących się średnim ogólnokształcącym poziomem wykształcenia (wzrost o 1,9%).

BEZROBOTNI WEDŁUG CZASU POZOSTAWANIA BEZ PRACY
(stan w końcu kwietnia 2012 r.)



Źródło: Dane statystyczne Powiatowego Urzędu Pracy w Dąbrowie Tarnowskiej

Na koniec kwietnia 2012 r. w powiecie dąbrowskim 2078 osób bezrobotnych oczekiwało na pracę ponad 12 miesięcy, co stanowiło 42,4% ogółu bezrobotnych. Struktura bezrobotnych według czasu oczekiwania na pracę w miesiącu marcu w latach 2011 – 2012 przedstawia się następująco:

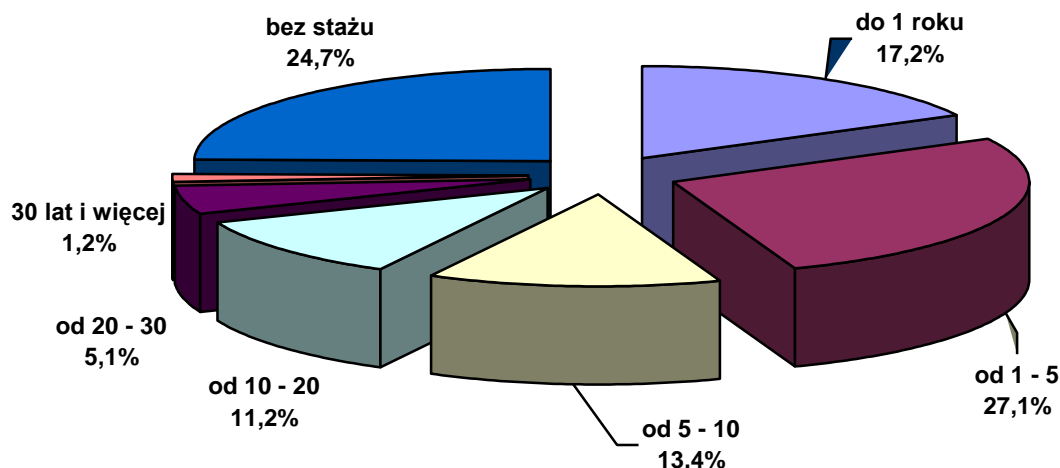
Struktura bezrobocia w powiecie dąbrowskim według czasu oczekiwania na pracę

Wyszczególnienie	Kwiecień 2011		Kwiecień 2012		Dynamika kwiecień 2011=100%
	liczba	%	liczba	%	%
do 1 miesiąca	238	4,9%	260	5,3%	109,2%
od 1 do 3 miesięcy	512	10,6%	495	10,1%	96,7%
od 3 do 6 miesięcy	1149	23,8%	1036	21,1%	90,2%
od 6 do 12 miesięcy	1037	21,5%	1032	21,1%	99,5%
od 12 do 24 miesięcy	869	18,0%	1031	21,0%	118,6%
powyżej 24 miesiące	1026	21,2%	1047	21,4%	102,0%
Ogółem	4831	100,0%	4901	100,0%	101,4%

Źródło: Dane statystyczne Powiatowego Urzędu Pracy w Dąbrowie Tarnowskiej

Śledząc dynamikę w ciągu ostatniego roku według czasu oczekiwania na pracę największy wzrost odnotowano wśród osób bezrobotnych, których czas oczekiwania wynosił do 12 do 24 miesięcy (wzrost o 162 osoby tj. o 18,6% w stosunku do poprzedniego roku). Spadki zaś odnotowano w trzech przedziałach – od 1 do 3 miesięcy oraz od 3 do 6 miesięcy oraz 6 do 12 miesięcy oczekiwania na pracę.

BEZROBOTNI WEDŁUG STAŻU PRACY
(stan w końcu kwietnia 2012 r.)



Źródło: Dane statystyczne Powiatowego Urzędu Pracy w Dąbrowie Tarnowskiej

Analizę struktury bezrobocia rejestrowanego pod względem stażu pracy, zauważa się, że najwięcej osób bezrobotnych posiada staż pracy 1-5 lat – 27,1% (tj. 1330 osób). Drugą o do wielkości grupę stanowili bezrobotni ze stażem pracy od 1 roku – 17,2% (tj. 842 osób). Trzecią grupę stanowią osoby ze stażem pracy od 5-10 lat- 13,4% (tj. 655 osób). Najmniej liczebną grupę stanowią bezrobotni ze stażem pracy 30 lat i więcej – 1,2% (tj. 61 osób). Bezrobotni pozostający w ewidencji PUP w Dąbrowie Tarnowskiej bez stażu pracy stanowili 24,7% (tj. 1212 osób).

Struktura bezrobocia w powiecie dąbrowskim według stażu pracy

Wyszczególnienie	Kwiecień 2011		Kwiecień 2012		Dynamika kwiecień 2011=100%
	liczba	%	liczba	%	%
do 1 roku	852	17,6%	842	17,2%	98,8%
1 - 5	1307	27,1%	1330	27,1%	101,8%
5 - 10	591	12,2%	655	13,4%	110,8%
10 - 20	519	10,7%	549	11,2%	105,8%
20 - 30	259	5,4%	252	5,1%	97,3%
30 lat i więcej	59	1,2%	61	1,2%	103,4%
bez stażu	1244	25,8%	1212	24,7%	97,4%
Ogółem	4831	100,0%	4901	100,0%	101,4%

Źródło: Dane statystyczne Powiatowego Pracy w Dąbrowie Tarnowskiej

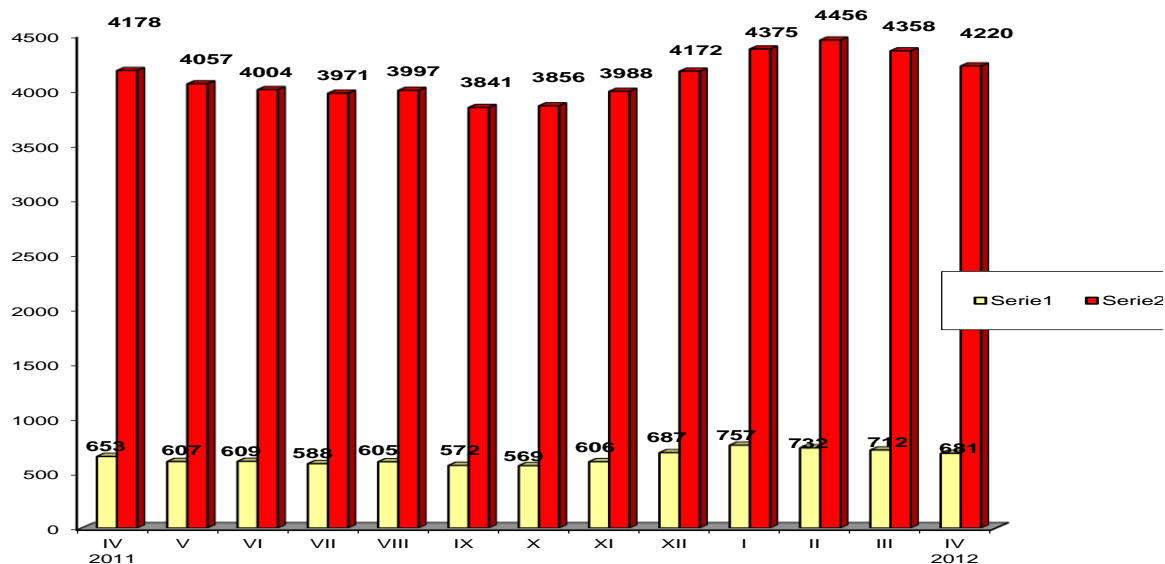
Śledząc dynamikę według kategorii stażu pracy w ciągu ostatniego roku największy wzrost miał miejsce w grupie osób bezrobotnych ze stażem od 5 - 10 lat pracy (wzrost o 10,8%). Spadki zaś odnotowano wśród osób ze stażem pracy do 1 roku (spadek o 1,2%), w grupie od 20 – 30 lat pracy (spadek o 2,7%). Liczba osób bez stażu pracy w porównaniu do poprzedniego roku spadła o 2,6%.

3. Bezrobotni, którzy ukończyli szkołę w okresie do 12 miesięcy od dnia rozpoczęcia nauki

Na koniec kwietnia 2012 roku wśród zarejestrowanych bezrobotnych **278** osób ukończyło szkołę w okresie do 12 miesięcy od dnia ukończenia nauki / **5,7%** ogółu bezrobotnych/ w tym **142** kobiety.

Wyszczególnienie	zarejestrowani w kwietniu 2012 roku		Narastająco od początku 2012 roku		Stan na koniec okresu sprawozdawczego		
	ogółem	kobiety	ogółem	kobiety	ogółem	kobiety	
osoby w okresie do 12 miesięcy od dnia ukończenia nauki	56	32	171	84	278	142	
z tego:	wyższe	5	3	40	21	107	73
	średnie zaw.	15	6	39	17	30	17
	LO	31	21	62	36	27	18
	zas.zawod.	5	2	30	10	114	34
	gimn.i pon.	0	0	0	0	0	0

Bezrobotni z prawem i bez prawa do zasiłku



Źródło: Dane statystyczne Powiatowego Urzędu Pracy w Dąbrowie Tarnowskiej

4. Bezrobotni według rodzaju działalności ostatniego miejsca pracy oraz oferty pracy.

Na dzień 30 kwietnia 2012 r. wśród osób, które pracowały przed zarejestrowaniem się w PUP w Dąbrowie Tarnowskiej – **2742** osób pracowało w sektorze prywatnym, co stanowi 74,3% ogółu pracujących. Natomiast w sektorze publicznym pracowało **947** osób, tj. 25,7% ogółu pracujących.

Duże grupy stanowiły :

- osoby pracujące w handlu hurtowym i detalicznym **935** – 25,3% ogółu pracujących,
- zatrudnieni w przetwórstwie przemysłowym **723** – 19,6%,
- w administracji publicznej i obrona narodowa; obowiązkowe ubezpieczenia społeczne **587** osoby – 15,9%,
- w budownictwie **514** – 13,9%.

Najmniej osób reprezentowało sekcje:

- górnictwo i wydobywanie – 10,
- informacja i komunikacja - 17
- działalność związana z obsługą rynku nieruchomości – 10.

5. Zwolnienia z przyczyn dotyczących zakładu pracy

W miesiącu kwietniu 2012 żaden zakład działający na terenie powiatu dąbrowskiego nie zgłosił zwolnień z przyczyn dotyczących zakładów pracy (zwolnienie grupowe).

6. Osoby niepełnosprawne

Według stanu na 30 kwietnia 2012 roku w powiecie dąbrowskim pozostawało zarejestrowane 94 osoby bezrobotne niepełnosprawne. Stanowili oni 1,9% ogółu bezrobotnych. Wśród bezrobotnych niepełnosprawnych kobiety stanowią 53,2%.

Ponadto w ewidencji Powiatowego Urzędu Pracy w Dąbrowie Tarnowskiej pozostało 8 osób niepełnosprawnych zarejestrowanych jako poszukujący pracy.

7. Osoby zarejestrowane jako poszukujące pracy

Poza ogólną liczbą bezrobotnych Powiatowy Urząd Pracy obsługuje jeszcze osoby, które są ewidencjonowane jako poszukujące pracy. Na koniec kwietnia 2012 roku w PUP w Dąbrowie Tarnowskiej, jako poszukujący pracy, były zarejestrowanych 48 osób (w tym kobiet 29).

Indywidualny Plan Działania - IPD to osobisty program poszukiwania pracy przygotowany przy współpracy osoby bezrobotnej i poszukującej pracy z pośrednikiem pracy, doradcą zawodowym, specjalistą do spraw szkoleń czy też liderem Klubu Pracy. IPD polega na ustaleniu z pozostającym bez pracy szeregu działań dostosowanych do jego sytuacji osobistej i lokalnego rynku pracy. Efektem podjętych działań jest zatrudnienie osoby, podjęcie przez nią działalności gospodarczej lub innej pracy zarobkowej.

Kogo obejmuje IPD?

- wszystkie chętne osoby bezrobotne i poszukujące pracy ? **dobrowolnie do 6 miesięcy** od momentu rejestracji,
- wszystkie osoby bezrobotne ? **obowiązkowo po 6 miesiącach** od momentu rejestracji,
- osoby, które nie otrzymały w ciągu 180 dni od daty rejestracji żadnej formy pomocy,
- bezrobotnych zaraz po zakończeniu jednej z form aktywizacji (stazu, szkolenia, przygotowania zawodowego dorosłych).

W Powiatowym Urzędzie Pracy w Dąbrowie Tarnowskiej na koniec kwietnia 2012 roku 4038 osoby (w tym 2223 kobiety) realizowało **Indywidualny Plan Działania** zwany w skrócie IPD.

A oto jak przedstawiał się szczegółowo wykaz osób objętych Indywidualnym Planem Działania :

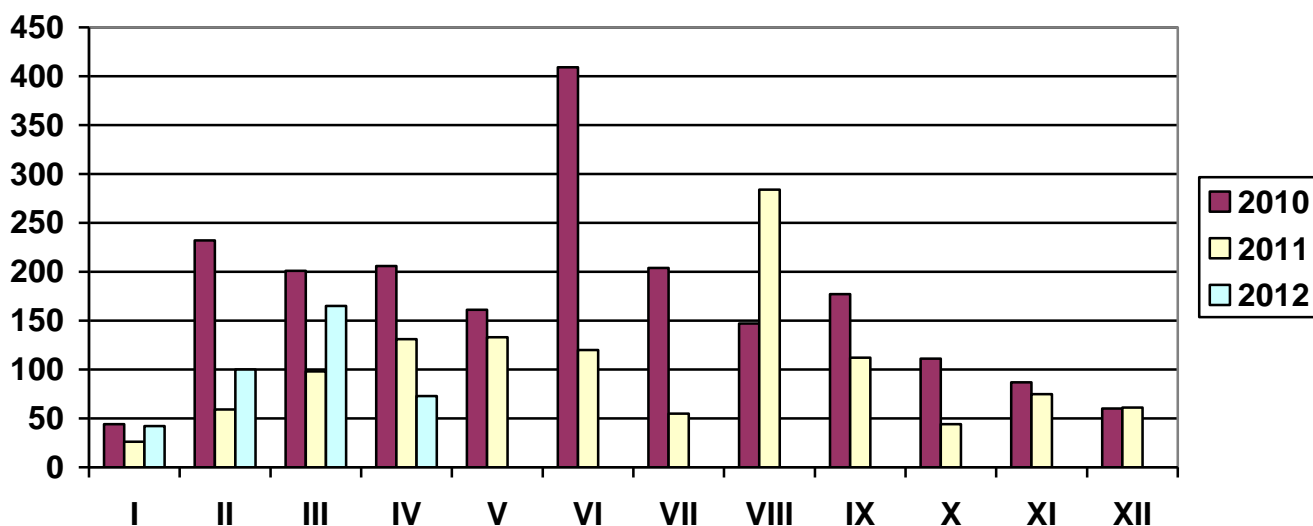
Wyszczególnienie	Razem	Kobiety	Razem	Kobiety
	bezrobotni		poszukujący pracy	
	razem	kobiety	razem	kobiety
Realizujący IPD w końcu miesiąca sprawozdawczego	4038	2223	18	13
dla których przygotowano IPD	331	141	5	3
Przerwali realizację IPD	132	62	1	0
w tym z powodu podjęcia pracy	0	0	0	0
Bezrobotni, którzy zakończyli realizację IPD	183	66	2	0

OFERTY PRACY

Wyszczególnienie		razem	z rub. 1 dot. pracy			razem	z rub. 1 dot. pracy		
			subsydiowanej	z sektora publiczn.	sezonowej		subsydiowanej	z sektora publiczn.	sezonowej
Ogółem wolne miejsca pracy i miejsca aktywizacji zawodowej		73	52	18	6	380	276	121	26
z ogółem	zatrudnienie lub inna praca zarobkowa	49	28	6	6	192	88	24	26
	miejsca aktywizacji zawodowej	24	24	12	X	188	188	97	X
	w tym								
	staże	24	24	12	X	188	188	97	X
	przygotowanie zawodowe dorosłych	0	0	0	X	0	0	0	X
	prace społecznie użyteczne	0	0	0	X	0	0	0	X
	dla niepełnosprawnych	2	1	1	1	7	1	1	3
dla osób w okresie do 12 miesięcy od dnia ukończenia nauki	0	0	0	0	0	0	0	0	

W kwietniu 2012 r. pracodawcy zgłosili **73 ofert pracy**, czyli o 92 oferty więcej niż w miesiącu poprzednim. **Zakłady pracy z sektora prywatnego zgłosiły 75,3 % wszystkich ofert pracy (55 ofert). 52 oferty (71,2 % ogółu) dotyczyło pracy subsydiowanej.** Na koniec kwietnia Urząd dysponował 21 ofertami pracy (w poprzednim miesiącu - 15).

LICZBA OFERT PRACY



Źródło: Dane statystyczne Powiatowego Urzędu Pracy w Dąbrowie Tarnowskiej

3. AKTYWNE FORMY PRZECIWDZIAŁANIA BEZROBOCIU

3.1 Szkolenia

Jedną z aktywnych form pomocy bezrobotnym są szkolenia, których celem jest przyuczenie do zawodu, przekwalifikowanie, podwyższenie kwalifikacji zawodowych lub nauka umiejętności poszukiwania i uzyskiwania zatrudnienia. Powiatowy Urząd Pracy dysponuje na ten cel środkami pozyskanymi z Funduszu Pracy oraz Europejskiego Funduszu Społecznego zwanego w skrócie EFS.

W miesiącu kwietniu 2012 r. PUP w Dąbrowie Tarnowskiej skierował 12 osób bezrobotnych na szkolenie, przekwalifikowanie lub przyuczenie do zawodu.

Przekwalifikowania i przyuczania do zawodu ze środków EFS

L.p.	Wyszczególnienie		Ogółem w kwietniu 2012			Narastająco od 1.01.2012 r.		
			Razem	w tym		Razem	w tym	
				Długo- trwale bezrobotni	do 12 m-cy od dnia ukończenia nauki		Długotrwanie bezrobotni	do 12 m-cy od dnia ukończenia nauki
1.	Osoby bezrobotne skierowane na szkolenia		0	0	0	0	0	0
2.	W tym	Skierowani Indywidualnie	0	0	0	0	0	0
3.	Osoby, które ukończyły szkolenie		0	0	0	0	0	0
4.	W tym	Skierowani Indywidualnie	0	0	0	0	0	0
5.	Osoby, zatrudnione po ukończeniu szkol.		0	0	0	0	0	0
	W tym	Skierowani Indywidualnie	0	0	0	0	0	0
	Osoby kontynuujące szkolenia wg stanu na koniec		0	0	0			

Źródło: Dane statystyczne Powiatowego Urzędu Pracy w Dąbrowie Tarnowskiej

Przekwalifikowania i przyuczania do zawodu **ze środków FUNDUSZU PRACY**

L.p.	Wyszczególnienie		Ogółem w kwietniu 2012			Narastająco od 1.01.2012 r.		
			Razem	w tym		Razem	w tym	
				Długo- trwale bezrobotni	do 12 m-cy od dnia ukończenia nauki		Długotrwanie bezrobotni	do 12 m-cy od dnia ukończenia nauki
1.	Osoby bezrobotne skierowane na szkolenia		12	5	1	15	5	1
2.	W tym	Skierowani Indywidualnie	12	5	1	15	5	1
3.	Osoby, które ukończyły szkolenie		1	0	0	4	0	0
	W tym	Skierowani Indywidualnie	1	0	0	4	0	0
4.	Osoby, zatrudnione po ukończeniu szkol.		1	0	0	2	0	0
	W tym	Skierowani Indywidualnie	1	0	0	2	0	0
5.	Osoby kontynuujące szkolenia wg stanu na na koniec		11	5	1			
	Pracownicy przeszkoleni z refundacji z FP		0	0	0	0	0	0
6.	Poszukujący pracy skierowani na szkolenie		0	-	-	0	-	-

Źródło: Dane statystyczne Powiatowego Urzędu Pracy w Dąbrowie Tarnowskiej

3.2 Jednorazowe środki na podjęcie Działalności Gospodarczej

Bezrobotnym podejmującym działalność gospodarczą mogą być przyznane jednorazowe środki Funduszu Pracy oraz Europejskiego Funduszu Społecznego w wysokości nieprzekraczającej 6 – krotność wysokości przeciętnego wynagrodzenia na dzień zawarcia umowy.

W miesiącu kwietniu 2012 r. Urząd udzielił 5 osobom bezrobotnym **jednorazowych środków** na podjęcie działalności gospodarczej.

Wyszczególnienie		Ogółem w kwietniu 2012		Narastająco od 1.01.2012 r.	
		Razem	w tym EFS	Razem	w tym EFS
Osoby, które otrzymały dotacje na rozpoczęcie Działalności Gospodarczej		5	1	12	1
w tym na działalność.	Produkcyjną	0	0	0	0
	Usługową	2	0	6	0
	Handlową	3	1	6	1

Wyszczególnienie		Struktura bezrobotnych, którzy otrzymali jednorazowe środki na podjęcie działalności gospodarczej w 2012 roku											
		I	II	III	IV	V	VI	VI	VIII	IX	X	XI	XII
OGÓLEM		0	0	7	5	0	0	0	0	0	0	0	0
z tego	wykształcenie	Szkół wyższych	0	0	1	1							
		Szkół policealnych i średnich zawodowych	0	0	3	2							
		LO	0	0	0	1							
		ZSZ	0	0	2	0							
		Gimnazjum i poniżej	0	0	1	1							
	czas pozostawania bez pracy	do 6 miesięcy	0	0	4	1							
		6-12 m-cy	0	0	2	1							
		12-24 m-cy	0	0	0	2							
		pow. 24 m-cy	0	0	1	1							
	wiek	do 25 lat	0	0	1	0							
		25-35 lat	0	0	3	4							
		35-44 lat	0	0	2	0							
		45-49 lat	0	0	1	0							
powyżej 50 lat		0	0	0	1								

3.3 Refundacja kosztów wyposażenia lub doposażenia stanowiska pracy dla skierowanego bezrobotnego

Pracodawcy, który poniósł koszty wyposażenia lub doposażenia utworzonego dla bezrobotnego stanowiska pracy może być przyznana refundacja kosztów wyposażenia lub doposażenia w wysokości nie wyższej niż **6 – krotność wysokości przeciętnego wynagrodzenia na dzień zawarcia umowy**.

W miesiącu marcu 4 osoby bezrobotne zostały zatrudnione w ramach refundacji kosztów wyposażenia lub doposażenia stanowiska pracy.

Wyszczególnienie		Ogółem w kwietniu 2012		Narastająco od 1.01.2012 r.	
		Razem	w tym EFS	Razem	w tym EFS
Osoby zatrudnione w ramach refundacji kosztów zatrudnienia bezrobotnego		4	0	8	0
w tym u pracodawcy prowadzącego działalność	Produkcyjną	1	0	1	0
	Usługową	1	0	2	0
	Handlową	2	0	5	0

Wyszczególnienie			Podjęcia zatrudnienia w ramach refundacji kosztów zatrudnienia bezrobotnego											
			I	II	III	IV	V	VI	VI	VIII	IX	X	XI	XII
OGÓLEM			2	1	1	4	0	0	0	0	0	0	0	0
z tego	wykształcenie	Szkół wyższych	0	0	0	0								
		Szkół policealnych i średnich zawodowych	1	0	1	0								
		LO	0	0	0	1								
		ZSZ	1	1	0	3								
		Gimnazjum i poniżej	0	0	0	0								
	czas pozostawania bez pracy	do 6 miesięcy	0	0	1	1								
		6-12 m-cy	1	0	0	1								
		12-24 m-cy	1	0	0	2								
		pow. 24 m-cy	0	1	0	0								
	wiek	do 25 lat	0	1	1	2								
		25-35 lat	0	0	0	1								
		35-44 lat	1	0	0	0								
		45-49 lat	1	0	0	0								
powyżej 50 lat		0	0	0	1									

3.4 Prace interwencyjne

Prace interwencyjne - oznacza to zatrudnienie bezrobotnego przez pracodawcę, które nastąpiło w wyniku umowy zawartej ze starostą i ma na celu aktywizację osób bezrobotnych poprzez dotowanie ich zatrudnienia u pracodawców.

Na podstawie zawartej umowy dokonywana jest refundacja części kosztów poniesionych przez Pracodawcę na wynagrodzenia, nagrody i składki na ubezpieczenie społeczne skierowanych bezrobotnych.

W miesiącu kwietniu 2012 r. PUP w Dąbrowie Tarnowskiej skierował 29 osób bezrobotnych na utworzone miejsca pracy interwencyjnej.

- według struktury zatrudnionych bezrobotnych

Wyszczególnienie	Utworzone miejsca pracy				Zatrudnieni na utworzonych Miejscach pracy			
	IV 2012	w tym EFS	Narastająco od początku roku	w tym EFS	IV 2012	w tym EFS	narastająco od 1.01.2012	w tym EFS
Prace interwencyjne	19	14	61	27	29	22	53	22

Wyszczególnienie		Podjęcia zatrudnienia w ramach Prac interwencyjnych w 2012 roku												
		I	II	III	IV	V	VI	VI	VIII	IX	X	XI	XII	
OGÓLEM		2	7	15	29	0	0	0	0	0	0	0	0	
z tego	wykształcenie	Szkół wyższych	1	0	3	5								
		Szkół policealnych i średnich zawodowych	0	2	2	3								
		LO	0	4	1	2								
		ZSZ	0	1	6	14								
		Gimnazjum i poniżej	1	0	3	5								
	czas pozostawania bez pracy	do 6 miesięcy	1	6	11	13								
		6-12 m-cy	1	0	0	8								
		12-24 m-cy	0	1	4	7								
		pow. 24 m-cy	0	0	0	1								
	wiek	do 25 lat	1	6	4	10								
		25-35 lat	0	1	4	6								
		35-44 lat	0	0	3	4								
		45-49 lat	0	0	1	1								
		powyżej 50 lat	1	0	3	8								

3.5 Roboty publiczne

Roboty publiczne - oznacza to zatrudnienie bezrobotnego w okresie nie dłuższym niż 12 miesięcy, mające na celu reintegrację zawodową i społeczną, w rozumieniu przepisów o zatrudnieniu socjalnym.

W miesiącu kwietniu 2012 r. PUP w Dąbrowie Tarnowskiej skierował 1 osobę bezrobotną na roboty publiczne.

Wyszczególnienie	Utworzone miejsca pracy				Zatrudnieni na utworzonych Miejscach pracy			
	IV 2012	w tym EFS	Narastająco od początku roku	w tym EFS	IV 2012	w tym EFS	narastająco od 1.01.2012	w tym EFS
Roboty publiczne	1	0	4	0	1	0	6	0

Wyszczególnienie			podjęcie zatrudnienia w ramach Robót publicznych w 2012 roku											
			I	II	III	IV	V	VI	VII	VIII	IX	X	XI	XII
OGÓLEM			2	1	2	1	0	0	0	0	0	0	0	0
z tego	wykształcenie	Szkół wyższych	0	0	0	0								
		Szkół policealnych i średnich zawodowych	0	0	0	0								
		LO	2	0	0	0								
		ZSZ	0	1	0	1								
		Gimnazjum i poniżej	0	0	2	0								
	czas pozostawania bez pracy	do 6 miesięcy	2	1	2	1								
		6-12 m-cy	0	0	0	0								
		12-24 m-cy	0	0	0	0								
	wiek	pow. 24 m-cy	0	0	0	0								
		do 25 lat	2	0	0	0								
		25-35 lat	0	0	0	0								
		35-44 lat	0	0	0	0								
		45-49 lat	0	1	0	0								
		powyżej 50 lat	0	0	2	1								

3.6 Staż

STAŻ - polega na nabywaniu przez bezrobotnego umiejętności praktycznych do wykonywania pracy poprzez wykonywanie zadań w miejscu pracy bez nawiązania stosunku pracy z pracodawcą.

W miesiącu kwietniu 2012 r. 77 osób bezrobotnych zostało skierowane na staż.

Wyszczególnienie	Utworzone miejsca pracy				Zatrudnieni na utworzonych Miejscach pracy			
	IV 2012	w tym EFS	Narastająco od początku roku	w tym EFS	IV 2012	w tym EFS	narastająco od 1.01.2011	w tym EFS
Staż	24	20	188	77	77	17	170	17

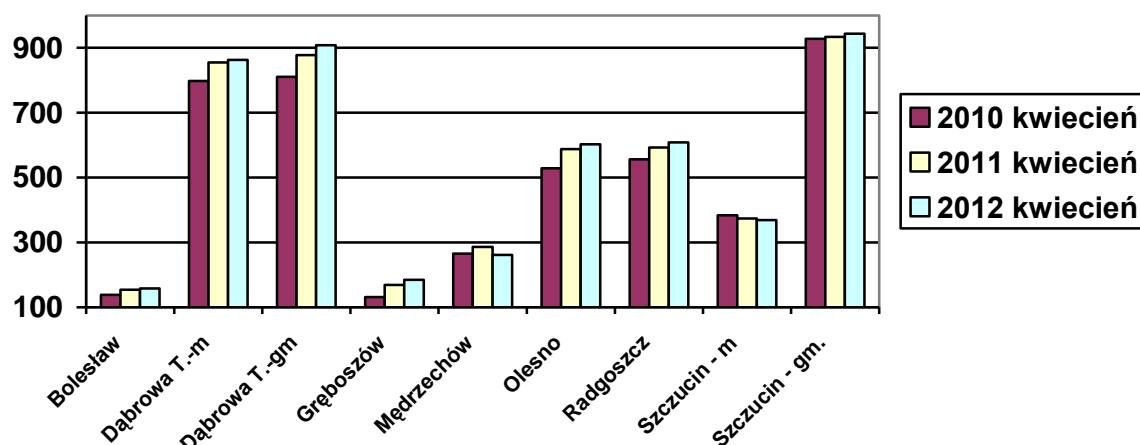
Wyszczególnienie			Struktura bezrobotnych, którzy podjęli Staż w 2012 roku											
			I	II	III	IV	V	VI	VI	VIII	IX	X	XI	XII
OGÓLEM			1	22	70	77	0	0	0	0	0	0	0	0
z tego	wykształcenie	Szkół wyższych	1	4	23	20								
		Szkół policealnych i średnich zawodowych	0	4	18	22								
		LO	0	10	20	16								
		ZSZ	0	4	6	17								
		Gimnazjum i poniżej	0	0	3	2								
	czas pozostawania bez pracy	do 6 miesięcy	1	10	31	26								
		6-12 m-cy	0	3	7	30								
		12-24 m-cy	0	8	18	14								
		pow. 24 m-cy	0	1	14	7								
	wiek	do 25 lat	1	17	47	54								
		25-35 lat	0	5	15	13								
		35-44 lat	0	0	5	6								
		45-49 lat	0	0	2	0								
		powyżej 50 lat	0	0	1	4								

4.1 POZIOM I STRUKTURA BEZROBOCIA W PODZIALE NA GMINY
STAN na 30 KWIETNIA 2012 r.

Nazwa Gminy	Bezrobotni		Bezrobotni z prawem do zasiłku		Bezrobotni bez prawa do zasiłku		Osoby w okresie do 12 m-cy od dnia ukończenia nauki	
	Ogółem	Kobiety	Ogółem	Kobiety	Ogółem	Kobiety	Ogółem	Kobiety
Bolesław	158	74	11	3	147	71	9	3
Dąbrowa T. m.	863	450	148	66	715	384	49	28
Dąbrowa T. gm.	908	445	158	56	750	389	46	19
Gręboszów	185	87	15	8	170	79	16	9
Mędrzechów	262	149	31	14	231	135	10	7
Olesno	603	292	84	27	519	265	46	16
Radgoszcz	609	310	72	31	537	279	44	23
Szczucin miasto	369	203	51	27	318	176	16	11
Szczucin gm.	944	493	111	40	833	453	42	26
OGÓŁEM	4901	2503	681	272	4220	2231	278	142

Źródło: Dane statystyczne Powiatowego Urzędu Pracy w Dąbrowie Tarnowskiej

**BEZROBOTNI W PODZIALE NA GMINY
w latach 2010 - 2012**



Źródło: Dane statystyczne Powiatowego Urzędu Pracy w Dąbrowie Tarnowskiej

W ogólnej liczbie zarejestrowanych udział w poszczególnych samorządach jest różny. Według stanu z dnia 30 kwietnia 2012 r. najwięcej zarejestrowanych osób bezrobotnych pochodzi z tereny miasta i gminy Dąbrowa Tarnowska – 1771 (36,1%) oraz miasta i gminy Szczucin – 1313 osób (26,8% ogółu bezrobotnych). Najmniej zaś gminy: Bolesław – 158 osób (3,2%) oraz Gręboszów – 185 osób (3,8% ogółu bezrobotnych).

Wyszczególnienie	kwiecień 2011	kwiecień 2012	Wzrost/spadek w porównaniu do kwietnia 2011	Dynamika kwiecień 2011=100%
Bolesław	154	158	4	102,6%
Dąbrowa Tarn. miasto	855	863	8	100,9%
Dąbrowa Tarn. gmina	878	908	30	103,4%
Gręboszów	169	185	16	109,5%
Mędrzechów	286	262	-24	91,6%
Olesno	588	603	15	102,6%
Radgoszcz	593	609	16	102,7%
Szczucin miasto	374	369	-5	98,7%
Szczucin gmina	934	944	10	101,1%

Źródło: Dane statystyczne Powiatowego Urzędu Pracy w Dąbrowie Tarnowskiej

Analizując dynamikę bezrobocia w poszczególnych samorządach powiatu dąbrowskiego w stosunku do poprzedniego roku, największy wzrost odnotowano na terenie gminy Gręboszów (wzrost o 9,5%) oraz gminy Dąbrowa Tarnowska (wzrost o 3,4%). Spadki zaś wystąpiły w gminie Mędrzechów (spadek o 2,4%) oraz na terenie miasta Szczucin (spadek o 1,3%). Powyższa tabela szczegółowo przedstawia dynamikę liczby zarejestrowanych bezrobotnych w poszczególnych gminach w odniesieniu do poprzedniego roku.

Wykaz osób bezrobotnych w szczególnej sytuacji na rynku pracy z podziałem na gminy stan na 30 kwietnia 2012 roku

Nazw Gminy	do 25 roku życia	długotrwale bezrobotne	kobiety, które nie podjęły zatrudnienia po urodzeniu dziecka	powyżej 50 roku życia	bez kwalifikacji zawodowych	bez doświadczenia zawodowego	bez wykształcenia średniego	samotnie wychowujący co najmniej jedno dziecko do 18 roku życia	którzy po odbyciu kary pozbawienia wolności nie podjęli zatrudnienia	niepełnosprawni	po zakończeniu realizacji kontraktu socjalnego
Bolesław	61	95	16	9	50	63	78	11	3	1	0
Dąbrowa T. m	214	496	92	159	230	244	395	32	8	21	0
Dąbrowa T. gm.	266	537	109	121	272	244	590	22	11	22	0
Gręboszów	80	108	15	26	52	86	97	6	3	3	0
Mędzrechów	83	167	45	28	97	93	152	9	11	3	0
Olesno	213	350	69	65	194	194	329	23	11	8	0
Radgoszcz	216	371	77	59	197	212	370	19	7	8	0
Szczucin miasto	92	243	38	55	102	110	151	17	4	9	0
Szczucin gm.	286	639	136	106	314	291	640	42	24	19	0
OGÓLEM	1511	3006	597	628	1508	1537	2802	181	82	94	0

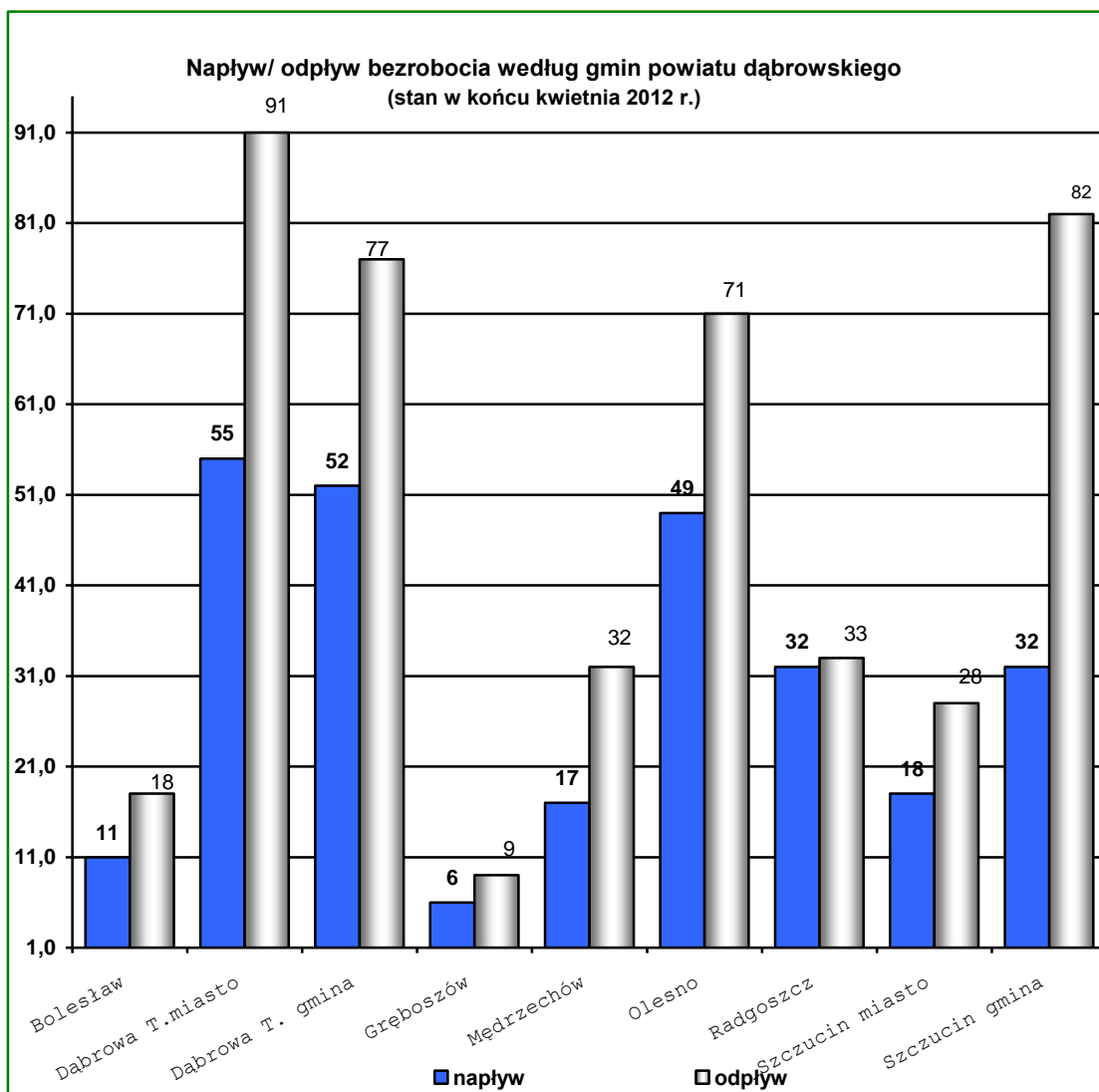
Źródło: Dane statystyczne Powiatowego Urzędu Pracy w Dąbrowie Tarnowskiej

STRUKTURA BEZROBOCIA W PODZIALE NA GMINY
według czasu pozostawania bez pracy, wieku, poziomu wykształcenia i stażu pracy
stan na 30 kwietnia 2012 r.

Kwiecień 2012 r. PUP Dąbrowa Tarnowska	18 - 24	25 - 34	35 - 44	45 - 54	55 - 59	60 - 64 lata	wyższe	poli i średnie zawodowe	średnie ogólnoksz tałcące	zasadnicz e zawodowe	podstawo we i niepełne podstawo we	do 1 roku	1- 5	5-10	10-20	20-30	30 lat i więcej	bez stażu	do 1	1-3	3-6	6-12	12-24	pow. 24
Powiat dąbrowski	1511	1483	882	745	228	52	409	1030	660	1746	1056	842	1330	655	549	252	61	1212	260	495	1036	1032	1031	1047
Bolesław	61	47	30	17	2	1	10	44	26	48	30	34	38	17	12	4	1	52	11	12	37	39	33	26
Dąbrowa Tarnowska m.	214	284	134	160	59	12	122	191	155	255	140	152	197	118	111	70	23	192	54	95	180	183	176	175
Dąbrowa Tarnowska gm.	266	271	167	149	46	9	45	180	93	367	223	126	257	135	122	54	12	202	47	71	227	193	167	203
Gręboszów	80	49	20	25	9	2	28	37	23	60	37	35	39	17	16	8	0	70	6	24	43	45	34	33
Mędrzechów	83	73	61	33	10	2	20	60	30	77	75	44	73	37	20	8	2	78	14	32	40	58	69	49
Olesno	213	195	91	70	26	8	49	144	81	202	127	123	182	78	59	17	8	136	46	61	130	130	132	104
Radgoszcz	216	182	104	84	23	0	55	112	72	223	147	118	163	79	55	26	2	166	32	74	129	137	120	117
Szczucin miasto	92	108	80	68	14	7	43	106	69	109	42	59	94	49	56	25	3	83	18	41	66	72	87	85
Szczucin gm.	286	274	195	139	39	11	37	156	111	405	235	151	287	125	98	40	10	233	32	85	184	175	213	255

Na terenie działania Powiatowego Urzędu Pracy w Dąbrowie Tarnowskiej występuje duże przestrzenne zróżnicowanie poziomu bezrobocia. Zmiany w poziomie bezrobocia odzwierciedlają dwie zmienne: napływu i odpływu z bezrobocia. **Napływ**, to liczba osób, które rejestrują się w danym miesiącu, a **odpływy** to wyrejestrowania bezrobotnych w związku z podjęciem pracy, nie stawieniem się w terminie wyznaczonym przez Urząd, nabyciem praw emerytalnych lub rentowych itd.

W **kwietniu 2012 roku** ruch bezrobotnych – „przyływu” i „odpływu” w poszczególnych gminach powiatu dąbrowskiego kształtował się następująco:



Źródło: Dane statystyczne Powiatowego Urzędu Pracy w Dąbrowie Tarnowskiej

W poszczególnych gminach powiatu dąbrowskiego największy napływ do bezrobocia odnotowano wśród bezrobotnych zamieszkujących: miasto i gminę Dąbrowa Tarnowska (**39,3%**) oraz w mieście i gminie Szczucin (**18,4%**) ogółu nowo zarejestrowanych.

Największy odpływ z bezrobocia wystąpił wśród bezrobotnych z terenu gminy miasta i gminy Dąbrowa Tarnowska (**38,1%**), miasta i gminy Szczucin (**24,9%**), najmniejszy zaś w gminie Gręboszów (**2,0%**) oraz w gminie Bolesław (**4,1%**).

4.2 PODSUMOWANIE

Charakterystyka dąbrowskiego rynku pracy w kwietniu 2012 roku:

- ◆ **W okresie sprawozdawczym liczba bezrobotnych wynosiła 4901 i spadła względem miesiąca poprzedniego o 169 osób (w miesiącu poprzednim – 5070 osób).** W porównaniu do kwietnia 2011 r. bezrobocie wzrosło o 70 osób (wzrost o 1,4%).
- ◆ **Wysoki udział kobiet wśród zarejestrowanych bezrobotnych** – w kwietniu 2012 roku stanowiły one **51,1%**.
- ◆ **Wysoki udział mieszkańców wsi** – w kwietniu 2012 roku stanowili **74,9%** (3669 osób).
- ◆ **Wysoki udział bezrobotnych o niskim poziomie wykształcenia** – **57,2%** to osoby z wykształceniem zasadniczym zawodowym, gimnazjalnym lub poniżej (2802 osoby).
- ◆ **Wysoki odsetek ogółu bezrobotnych, którzy nie posiadają prawa do zasiłku** (86,1% według stanu na koniec kwietnia 2012 roku).
- ◆ **Duży odsetek osób bezrobotnych poprzednio pracujących** (75,3% według stanu na koniec kwietnia 2012 roku). W grupie tej relatywnie wysoki odsetek - 58,9% ogółu bezrobotnych - stanowią osoby o krótkim, nie przekraczającym 5 lat stażu pracy.
- ◆ W kwietniu br. w Powiatowym Urzędzie Pracy zarejestrowanych było **1511 bezrobotnych do 25 roku życia, 628 bezrobotnych powyżej 50 roku życia oraz 3006 długotrwale bezrobotnych.** Osoby te określone w ustawie o promocji zatrudnienia i instytucjach rynku pracy jako „będące w szczególnej sytuacji na rynku pracy”, stanowiły odpowiednio 30,8 %; 12,8 % oraz 61,3% w stosunku do bezrobotnych ogółem.
- ◆ W końcu miesiąca **82,4%** zarejestrowanych osób bezrobotnych realizowało **Indywidualny Plan Działania.** IPD to osobisty program poszukiwania pracy, polega na ustaleniu z pozostającym bez pracy szeregu działań dostosowanych do jego sytuacji osobistej i lokalnego rynku pracy.
- ◆ **Niższa niż przed miesiącem była liczba oferowanych przez zakłady miejsc pracy i miejsc aktywizacji zawodowej.** W kwietniu 2012 do urzędu wpłynęło **73 oferty,** tj. o 92 mniej niż w miesiącu poprzednim. Biorąc pod uwagę łączną liczbę propozycji miejsc pracy jakie w omawianym miesiącu zostały zgłoszone do urzędu, 71,2% stanowiły miejsca aktywizacji zawodowej, w tym 32,9% miejsc dotyczyło staży.