



INFORMACJA O SYTUACJI NA LOKALNYM RYNKU PRACY W POWIECIE DĄBROWA TARNOWSKA

Według stanu na dzień 31 marca 2012

DĄBROWA TARNOWSKA, KWIECIEŃ 2012.

INFORMACJA O SYTUACJI NA RYNKU PRACY

W POWIECIE DĄBROWA TARNOWSKA

według stanu na dzień 31 marca 2012 r.

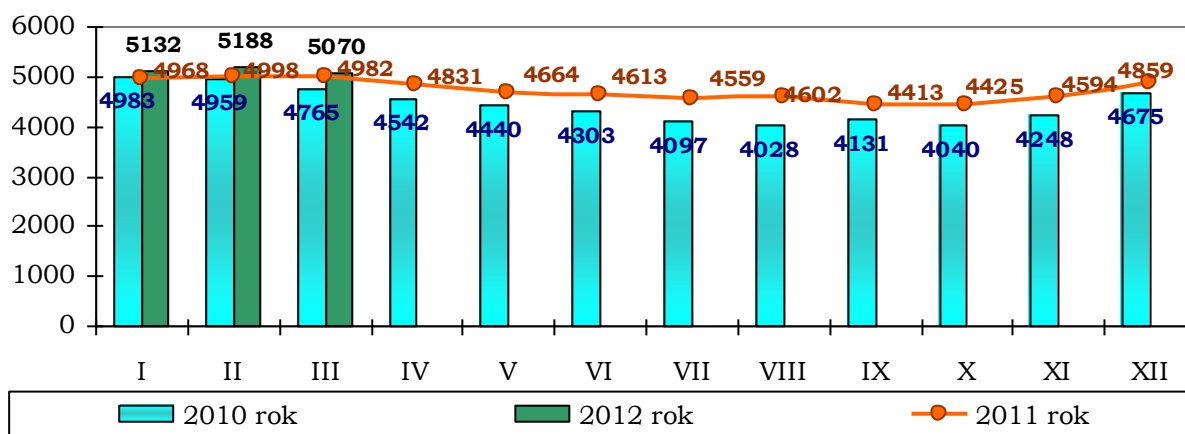
1. POZIOM BEZROBOCIA

Według stanu na dzień 31 marca 2012 w PUP w Dąbrowie Tarnowskiej zarejestrowanych było **5070** osób bezrobotnych, w tym **4358** tj. 86,0 % ogółu to osoby bez prawa do zasiłku, a **712** (14,0 % ogółu) – z prawem do zasiłku.

Zdecydowaną większość zarejestrowanych stanowią osoby, które pracowały przed uzyskaniem statusu bezrobotnego, bo **3818** czyli 75,3% ogółu bezrobotnych.

Natomiast osób, które dotychczas nie pracowały było **1252** tj. 24,7 % bezrobotnych.

W ewidencji bezrobotnych pozostawało 191 (3,8%) osób zwolnionych z przyczyn dotyczących zakładu pracy.



Źródło: Dane statystyczne Powiatowego Urzędu Pracy w Dąbrowie Tarnowskiej

W porównaniu do lutego 2012 r. liczba bezrobotnych **spadła o 118 osób**.

Liczba bezrobotnych z prawem do zasiłku **spadła o 20 osób**.

W omawianym okresie Powiatowy Urząd Pracy w Dąbrowie Tarnowskiej zarejestrował **268** osób – **5,3%** do ogółu bezrobotnych. Największy udział w grupie nowo zarejestrowanych miały osoby rejestrujące się po raz kolejny, stanowiły one **89,9%**. (241 osób). Osoby rejestrujące się po raz pierwszy stanowiły **10,1%** (27 osób) ogółu nowo zarejestrowanych. Rejestrujący się w marcu 2012 r. to w przeważającej większości osoby zamieszkałe na wsi (189 osób, tj. 70,5% ogółu nowo zarejestrowanych) oraz osoby poprzednio pracujące (213 osób, tj. 79,5 % ogółu nowo zarejestrowanych).

W miesiącu marcu rynek pracy na terenie powiatu dąbrowskiego charakteryzował się:

- wysokim udziałem kobiet wśród zarejestrowanych bezrobotnych – w marcu 2012 roku stanowiły one **50,7%** (2568 osób);
- wysokim udziale mieszkańców wsi – w marcu 2012 roku stanowili **74,9%** (3796 osób);
- wysokim udziale bezrobotnych o niskim poziomie wykształcenia – **57,5%** to osoby z wykształceniem zasadniczym zawodowym, gimnazjalnym lub poniżej (na koniec marca 2914 zarejestrowanych osób);
- wysokim udziale osób długotrwale bezrobotnych – ta grupa bezrobotnych – 3102 osób – stanowili **61,2%** ogółu zarejestrowanych na koniec marca 2012 r. W porównaniu ze stanem z ubiegłego miesiąca liczba ta spadła o 47 osób.

Ocena zmian w poziomie bezrobocia (według wybranych kategorii)

Wyszczególnienie	Liczba bezrobotnych wg stanu na dzień 31.03.2011r.	Liczba bezrobotnych wg stanu na dzień 29.02.2012r.	Liczba bezrobotnych wg stanu na dzień 31.03.2012r.	Wzrost/spadek w porównaniu do marca 2011r.	Wzrost/spadek w porównaniu do lutego 2012r.	Dynamika luty 2012 rok =100%
Bezrobotni ogółem	4982	5188	5070	88	-118	97,7
kobiety	2547	2630	2568	21	-62	97,6
mężczyźni	2435	2558	2502	67	-56	97,8
Poprzednio pracujący	3724	3878	3818	94	-60	98,5
Dotychczas niepracujący	1258	1310	1252	-6	-58	95,6
Zamieszkali na wsi	3718	3884	3796	78	-88	97,7
Z prawem do zasiłku	717	732	712	-5	-20	97,3
Bez prawa do zasiłku	4265	4456	4358	93	-98	97,8
Zwolnieni z przyczyn zakładu pracy	188	192	191	3	-1	99,5
Osoby w okresie do 12 miesięcy od dnia ukończenia nauki	474	508	481	7	-27	94,7
Do 25 roku życia	1602	1676	1591	-11	-85	94,9

Źródło: Dane statystyczne Powiatowego Urzędu Pracy w Dąbrowie Tarnowskiej

Analizując sytuację na lokalnym rynku pracy w powiecie dąbrowskim w porównaniu zeszłego roku nastąpił wzrost w ilości zarejestrowanych bezrobotnych o 88 osób (wzrost o 1,8%) - głównie wśród osób poprzednio pracujących (wzrost o 2,5%). Inaczej przedstawia się sytuacja w odniesieniu do poprzedniego miesiąca tj. lutego 2012 r. gdzie odnotowano spadki liczby zarejestrowanych bezrobotnych we wszystkich wyżej wymienionych kategoriach.

Nowe zasady sprawozdawczości pozwalają na statystyczne monitorowanie wyodrębnionej kategorii bezrobotnych „**Osoby w szczególnej sytuacji na rynku pracy**” (art. 49 ustawy o promocji zatrudnienia i instytucjach rynku pracy z dnia 20 kwietnia 2004r. /Dz. U. Nr 69, poz. 415 z 2008r. z późn. zm./) w stosunku, do których przede wszystkim mogą być stosowane działania aktywizujące, określone ustawą o promocji zatrudnienia i instytucjach rynku pracy .

Należą do nich osoby:

- do 25 roku życia – **31,4%** ogółu bezrobotnych (1591 osób zarejestrowanych na koniec marca 2012 r.);
- długotrwale bezrobotne¹ – **61,2%** ogółu bezrobotnych (3102 osoby);
- kobiety, które nie podjęły zatrudnienia po urodzeniu dziecka – **11,9%** ogółu bezrobotnych (604 kobiety);
- powyżej 50 roku życia – stanowili **12,8%** ogółu bezrobotnych na koniec marca 2012 r. (647 osób);
- bez kwalifikacji zawodowych² - **30,3%** ogółu bezrobotnych na koniec marca 2012 r. (1534 osoby);
- bez doświadczenia zawodowego³ – **31,5%** ogółu bezrobotnych (1595 osób);
- bez wykształcenia średniego – **57,5%** ogółu bezrobotnych (2914 osób);
- samotnie wychowujący co najmniej jedno dziecko do 18 roku życia – **3,7%** ogółu bezrobotnych (189 osób);
- które, po odbyciu kary pozbawienia wolności nie podjęły zatrudnienia – **1,7%** (88 osób);
- niepełnosprawni – **2,0%** ogółu na koniec marca 2012 r. (99 osób);
- po zakończeniu realizacji kontraktu socjalnego – **0%** ogółu (0 osób).

Najbardziej liczebną grupą wśród „osób w szczególnej sytuacji na rynku pracy” reprezentują długotrwale bezrobotni, którzy stanowią 61,2% ogółu bezrobotnych. Kolejną grupę pod względem liczebności stanowią osoby bezrobotne z niskim poziomem wykształcenia 57,5%. Najmniej liczebna grupa to bezrobotni, którzy po odbyciu kary pozbawienia wolności nie podjęli zatrudnienia (1,7 %) oraz niepełnosprawni (2,0%).

¹ **bezrobotnym długotrwale** - oznacza to bezrobotnego pozostającego w rejestrze powiatowego urzędu pracy łącznie przez okres ponad 12 miesięcy w okresie ostatnich 2 lat, z wyłączeniem okresów odbywania stażu i przygotowania zawodowego dorosłych.

² **bezrobotnym bez kwalifikacji zawodowych** – oznacza bezrobotnego nie posiadającego kwalifikacji do wykonywania jakiegokolwiek zawodu poświadczonych dyplomem, świadectwem, zaświadczeniem instytucji szkoleniowej lub innym dokumentem uprawniającym do wykonywania zawodu.

³ **bezrobotnym bez doświadczenia zawodowego** – oznacza to bezrobotnego, który wykonywał zatrudnienie, inną pracę zarobkową lub prowadził działalność gospodarczą przez łączny okres poniżej 6 miesięcy.

NAPLYW I STRUKTURA BEZROBOCIA W POWIECIE DĄBROWSKIM

Wyszczególnienie	zarejestrowani w marcu 2012 roku		narastająco od początku 2012 roku		stan na koniec okresu sprawozdawczego			
	ogółem	kobiety	ogółem	kobiety	ogółem	% z ogółu	kobiety	% z ogółu kobiet
zarejestrowano ogółem	268	120	1075	433	5070	100	2568	100
w tym:								
poprzednio pracujący	213	95	869	344	3818	75,3	1833	71,4
zwolnieni z przyczyn zakładu pracy	7	2	27	11	191	3,8	114	4,4
dotychczas nie pracujący	55	25	206	89	1252	24,7	735	28,6
zarejestrowani po raz pierwszy	27	6	139	46	X	X	X	X
zarejestrowani po raz kolejny	241	114	936	387	X	X	X	X
z prawem do zasiłku	52	22	248	78	712	14,0	277	10,8
zamieszkali na wsi	189	80	801	309	3796	74,9	1886	73,4
do 12 miesięcy od ukończenia nauki	29	14	115	52	481	9,5	259	10,1
Osoby w szczególnej sytuacji na rynku pracy (z ogółem)								
do 25 roku życia	99	44	385	157	1591	31,4	802	31,2
długotrwale bezrobotni	162	88	563	277	3102	61,2	1753	68,3
kobiety, które nie podjęły zatrudnienia po urodzeniu dziecka	X	26	X	67	X	X	604	23,5
powyżej 50 r. życia	28	11	125	40	647	12,8	221	8,6
bez kwalifikacji zawodowych	98	45	356	126	1534	30,3	681	26,5
bez doświadczenia zawodowego	78	40	302	146	1595	31,5	951	37,0
bez wykształcenia średniego	148	46	597	169	2914	57,5	1142	44,5
samotnie wychowujące co najmniej jedno dziecko do 18 roku życia	9	7	34	22	189	3,7	148	5,8
którzy po odbyciu kary pozbawienia wolności nie podjęli zatrudnienia	8	0	17	0	88	1,7	1	0,0
niepełnosprawni	14	6	34	16	99	2,0	51	2,0
po zakończeniu realizacji kontraktu socjalnego	0	0	0	0	0	0,0	0	0,0

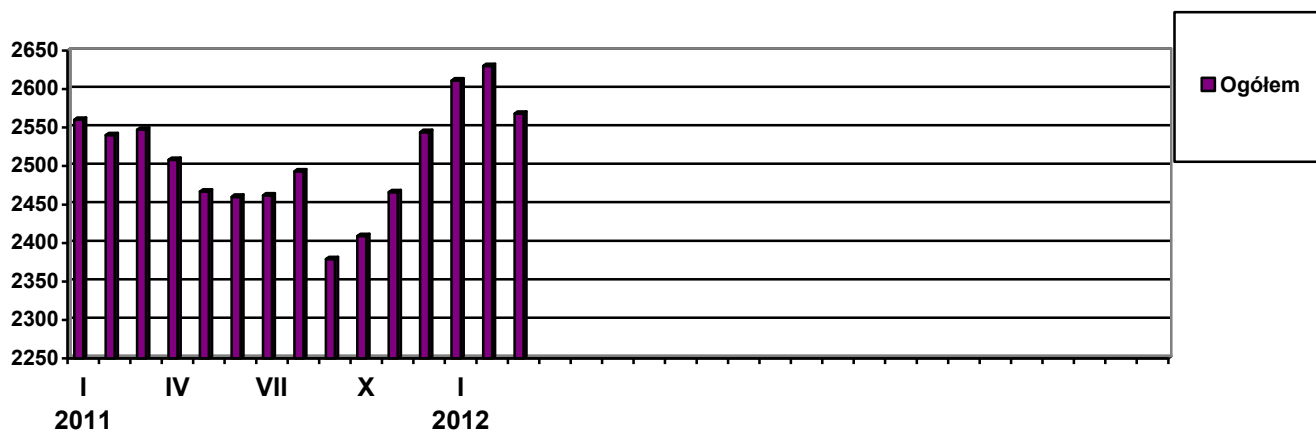
ODPŁYW Z BEZROBOCIA W POWIECIE DĄBROWSKIM

Wyszczególnienie		wyłączeniu w MARCU 2012				narastająco od początku 2012			
		ogółem	% z ogółu	kobiety	% z ogółu kobiet	ogółem	kobiety		
wyłączono z ewidencji ogółem		386	100	182	100	864	409		
w tym:									
podjęcia pracy w m-cu sprawozdawczym		136	35,2	53	29,1	319	135		
z tego:	niesubsydiowanej		111	28,8	40	22,0	279	115	
	subsydiowanej		25	6,5	13	7,1	40	20	
	z tego:	prac interwencyjnych		15	3,9	8	4,4	24	13
		robót publicznych		2	0,5	0	0,0	5	1
		podjęcia działalności gospodarczej		7	1,8	4	2,2	7	4
		podjęcia pracy w ramach refundacji kosztów zatrudnienia bezrobotnego		1	0,3	1	0,5	4	2
		inne		0	0,0	0	0,0	0	0
rozpoczęcia szkolenia		1	0,3	1	0,5	3	1		
rozpoczęcia stażu		70	18,1	49	26,9	93	62		
rozpoczęcia przygotowania zawodowego dorosłych		0	0,0	0	0,0	0	0		
rozpoczęcia pracy społecznie użytecznej		0	0,0	0	0,0	0	0		
rozpocz. realizacji indywidualnego programu zatrudnienia socjalnego lub podpisania kontraktu socjalnego		0	0,0	0	0,0	0	0		
odmowy bez uzasadnionej przyczyny przyjęcia propozycji odpowiedniej pracy lub innej formy pomocy		3	0,8	0	0,0	4	0		
niepotwierdzenia gotowości do podjęcia pracy		89	23,1	35	19,2	228	99		
dobrowolnej rezygnacji ze statusu bezrobotnego		56	14,5	27	14,8	138	72		
podjęcia nauki		1	0,3	1	0,5	3	3		
ukończenia 60/65 lat		1	0,3	1	0,5	1	1		
nabycia praw emeryt. lub rentowych		2	0,5	1	0,5	4	2		
nabycia praw do świadczenia przedemerytalnego		0	0,0	0	0,0	2	0		
innych		27	7,0	14	7,7	69	34		
Według wybranych kategorii bezrobotnych:									
do 25 roku życia		169	43,8	87	47,8	369	183		
powyżej 50 roku życia		31	8,0	13	7,1	78	32		
długotrwale bezrobotne		209	114,0	68	37,4	469	257		

2. STRUKTURA BEZROBOTNYCH (wybrane kategorie)

1. Kobiety

Według stanu na dzień 31 marca 2012 r. w PUP zarejestrowanych było 2568 kobiet, co stanowi **50,7%** ogółu bezrobotnych.



Liczba bezrobotnych **kobiet spadła o 62 osoby** w porównaniu do poprzedniego miesiąca. W marcu 2012 r. zarejestrowano **120** kobiet, co stanowi **44,8%** ogółu nowo zarejestrowanych, a wyłączono z ewidencji **182** kobiety, co stanowi **47,2 %** ogółu wyłączonych. Liczba kobiet bez prawa do zasiłku **2291** tj. **45,2%** ogółu bezrobotnych.

Wybrane kategorie osób bezrobotnych (wg stanu na dzień 31 marca 2012 r.)

Kategorie bezrobotnych	liczba (w osobach)	w tym kobiety (w osobach)	w odsetkach do ogółu w poszczególnych kategoriach
Bezrobotni ogółem	5070	2568	50,7
Dotychczas niepracujący	1252	735	58,7
Długotrwale bezrobotni	3102	1753	56,5
Którzy ukończyli szkołę wyższą, do 27 roku życia	104	71	68,3
Bez doświadczenia zawodowego	1595	951	59,6

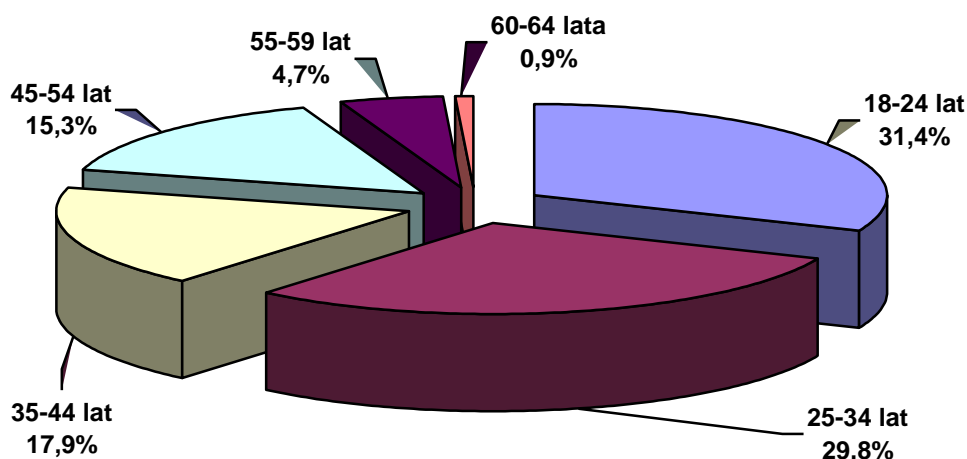
Źródło: Dane statystyczne Powiatowego Urzędu Pracy w Dąbrowie Tarnowskiej

W miesiącu marcu liczba zarejestrowanych bezrobotnych kobiet była wyższa od liczby zarejestrowanych mężczyzn. Ich stan na koniec miesiąca ukształtował się na poziomie **50,7%**, mężczyźni zaś **49,3%**.

Generalnie kobiety znajdują się w trudniejszej sytuacji na rynku pracy. Wynika to głównie z mniejszej liczby ofert pracy dla kobiet, niedostosowania kwalifikacji do potrzeb pracodawców, jak również braku doświadczenia zawodowego.

2. Informacje dodatkowe dotyczące struktury bezrobocia w miesiącu marcu 2012 r.

BEZROBOTNI WEDŁUG WIEKU (stan w końcu marca 2012 r.)



Źródło: Dane statystyczne Powiatowego Urzędu Pracy w Dąbrowie Tarnowskiej

Wiek jest jednym z czynników decydujących o sytuacji na rynku pracy. Rozkład bezrobotnych według wieku odzwierciedla populację osób bezrobotnych na terenie powiatu dąbrowskiego. Blisko połowę zbiorowości stanowią osoby młode tj. między 18 a 35 rokiem życia (61,2% na koniec marca 2012 r.). Zdecydowanie najmniej liczną grupę stanowili bezrobotni w wieku przedemerytalnym, czyli mieszczący się w przedziale lat 55 i więcej (5,6% na koniec marca 2012 r.).

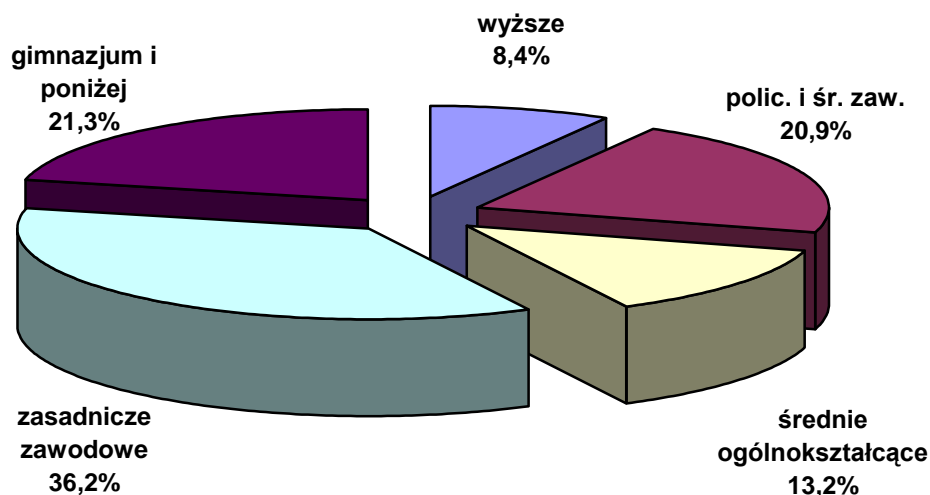
Struktura bezrobocia w powiecie dąbrowskim według wieku

Wyszczególnienie	Marzec 2011		Marzec 2012		Dynamika marzec 2011=100%
	liczba	%	liczba	%	%
18- 24 lat	1602	32,2%	1591	31,4%	99,3%
25-34 lat	1497	30,0%	1511	29,8%	100,9%
35-44 lat	884	17,7%	910	17,9%	102,9%
45-54 lat	728	14,6%	774	15,3%	106,3%
55-59 lat	235	4,7%	236	4,7%	100,4%
60-64 lat	36	0,7%	48	0,9%	133,3%
Ogółem	4982	100,0%	5070	100,0%	101,8%

Źródło: Dane statystyczne Powiatowego Urzędu Pracy w Dąbrowie Tarnowskiej

Analizując dynamikę bezrobocia według wieku w ciągu ostatniego roku zauważa się, że największy wzrost poziomu bezrobocia odnotowano w przedziałach wiekowych: powyżej 60 roku życia (wzrost o 33,3%) , od 45 – 54 roku życia (wzrost o 6,3%), spadek zaś w przedziale wiekowym od 18 – 24 roku życia (spadek o 0,7%).

BEZROBOTNI WEDŁUG WYKSZTAŁCENIA
(stan w końcu marca 2012 r.)



Źródło: Dane statystyczne Powiatowego Urzędu Pracy w Dąbrowie Tarnowskiej

Analizując poziom bezrobocia pod względem wykształcenia, należy stwierdzić, iż na koniec marca 2012 r. najczęściej 36,2% osób legitymowało się wykształceniem zasadniczym zawodowym. Następną w kolejności grupę stanowiły osoby bezrobotne z wykształceniem gimnazjalnym i poniżej (21,3%) oraz policealnym i średnim zawodowym (20,9%). Wykształcenie średnie ogólnokształcące posiadało 13,2% ogółu tej populacji. Najmniejszą grupę w tej kategorii osób według wykształcenia stanowili bezrobotni posiadający wykształcenie wyższe 8,4%.

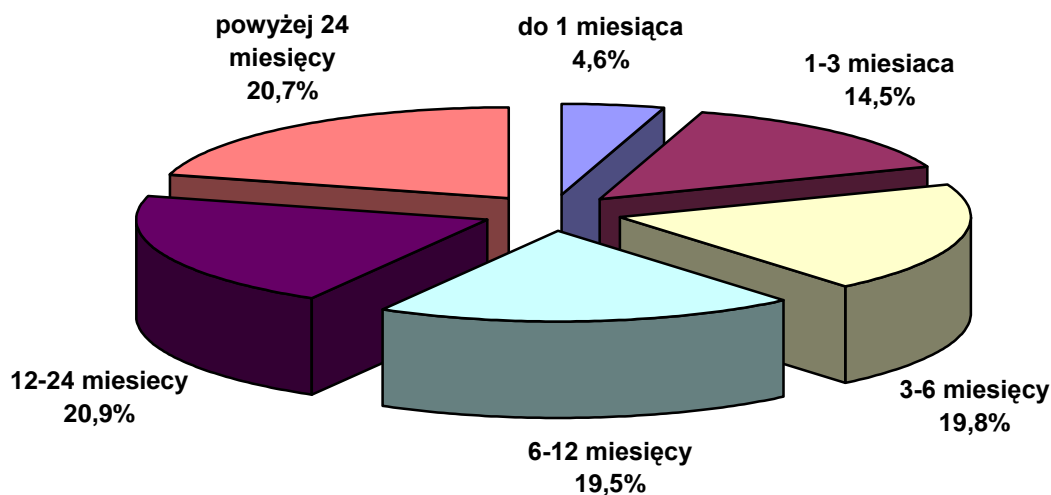
Struktura bezrobocia w powiecie dąbrowskim według wykształcenia

Wyszczególnienie	Marzec 2011		Marzec 2012		Dynamika marzec 2011=100%
	liczba	%	liczba	%	%
wyższe	360	7,2%	427	8,4%	118,6%
policealne i średnie zawodowe	1056	21,2%	1059	20,9%	100,3%
średnie ogólnokształcące	651	13,1%	670	13,2%	102,9%
zasadnicze zawodowe	1857	37,3%	1836	36,2%	98,9%
gimnazjum i poniżej	1058	21,2%	1078	21,3%	101,9%
Ogółem	4982	100,0%	5070	100,0%	101,8%

Źródło: Dane statystyczne Powiatowego Urzędu Pracy w Dąbrowie Tarnowskiej

Śledząc dynamikę według poziomu wykształcenia w ciągu ostatniego roku największy wzrost odnotowano w grupie osób z wykształceniem wyższym, gdzie liczby z 360 zarejestrowanych bezrobotnych w marcu 2011 r. zwiększył się do 427 osób zarejestrowanych w miesiącu marcu 2012 r. (wzrost o 18,6%) oraz wśród osób legitymujących się średnim ogólnokształcącym poziomem wykształcenia (wzrost o 2,9%).

BEZROBOTNI WEDŁUG CZASU POZOSTAWANIA BEZ PRACY
(stan w końcu marca 2012 r.)



Źródło: Dane statystyczne Powiatowego Urzędu Pracy w Dąbrowie Tarnowskiej

Na koniec marca 2012 r. w powiecie dąbrowskim 2111 osób bezrobotnych oczekiwało na pracę ponad 12 miesięcy, co stanowiło 41,6% ogółu bezrobotnych. Struktura bezrobotnych według czasu oczekiwania na pracę w miesiącu marcu w latach 2011 – 2012 przedstawia się następująco:

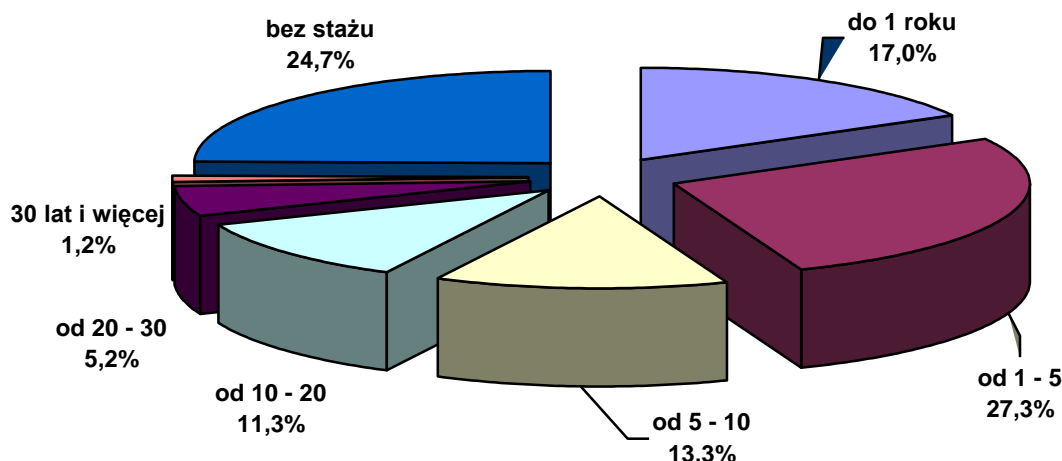
Struktura bezrobocia w powiecie dąbrowskim według czasu oczekiwania na pracę

Wyszczególnienie	Marzec 2011		Marzec 2012		Dynamika marzec 2011=100%
	liczba	%	liczba	%	%
do 1 miesiąca	258	5,2%	233	4,6%	90,3%
od 1 do 3 miesięcy	741	14,9%	733	14,5%	98,9%
od 3 do 6 miesięcy	1141	22,9%	1004	19,8%	88,0%
od 6 do 12 miesięcy	932	18,7%	989	19,5%	106,1%
od 12 do 24 miesięcy	887	17,8%	1061	20,9%	119,6%
powyżej 24 miesiące	1023	20,5%	1050	20,7%	102,6%
Ogółem	4982	100,0%	5070	100,0%	101,8%

Źródło: Dane statystyczne Powiatowego Urzędu Pracy w Dąbrowie Tarnowskiej

Śledząc dynamikę w ciągu ostatniego roku według czasu oczekiwania na pracę największy wzrost odnotowano wśród osób bezrobotnych, których czas oczekiwania wynosił do 12 do 24 miesięcy (wzrost o 174 osoby tj. o 19,6% w stosunku do poprzedniego roku). Spadki zaś odnotowano w trzech przedziałach – do 1 miesiąca, od 1 do 3 miesięcy oraz od 3 do 6 miesięcy oczekiwania na pracę.

BEZROBOTNI WEDŁUG STAŻU PRACY
(stan w końcu marca 2012 r.)



Źródło: Dane statystyczne Powiatowego Urzędu Pracy w Dąbrowie Tarnowskiej

Analizę struktury bezrobocia rejestrowanego pod względem stażu pracy, zauważa się, że najwięcej osób bezrobotnych posiada staż pracy 1-5 lat – 27,3% (tj. 1384 osoby). Drugą o do wielkości grupę stanowili bezrobotni ze stażem pracy od 1 roku – 17,0% (tj. 860 osób). Trzecią grupę stanowią osoby ze stażem pracy od 5-10 lat- 13,3% (tj. 676 osób). Najmniej liczebną grupę stanowią bezrobotni ze stażem pracy 30 lat i więcej – 1,2% (tj. 61 osób). Bezrobotni pozostający w ewidencji PUP w Dąbrowie Tarnowskiej bez stażu pracy stanowili 24,7% (tj. 1252 osoby).

Struktura bezrobocia w powiecie dąbrowskim według stażu pracy

Wyszczególnienie	Marzec 2011		Marzec 2012		Dynamika marzec 2011=100%
	liczba	%	liczba	%	%
do 1 roku	865	17,4%	860	17,0%	99,4%
1 - 5	1373	27,6%	1384	27,3%	100,8%
5 - 10	621	12,5%	676	13,3%	108,9%
10 - 20	537	10,8%	571	11,3%	106,3%
20 - 30	267	5,4%	266	5,2%	99,6%
30 lat i więcej	61	1,2%	61	1,2%	100,0%
bez stażu	1258	25,3%	1252	24,7%	99,5%
Ogółem	4982	100,0%	5070	100,0%	101,8%

Źródło: Dane statystyczne Powiatowego Pracy w Dąbrowie Tarnowskiej

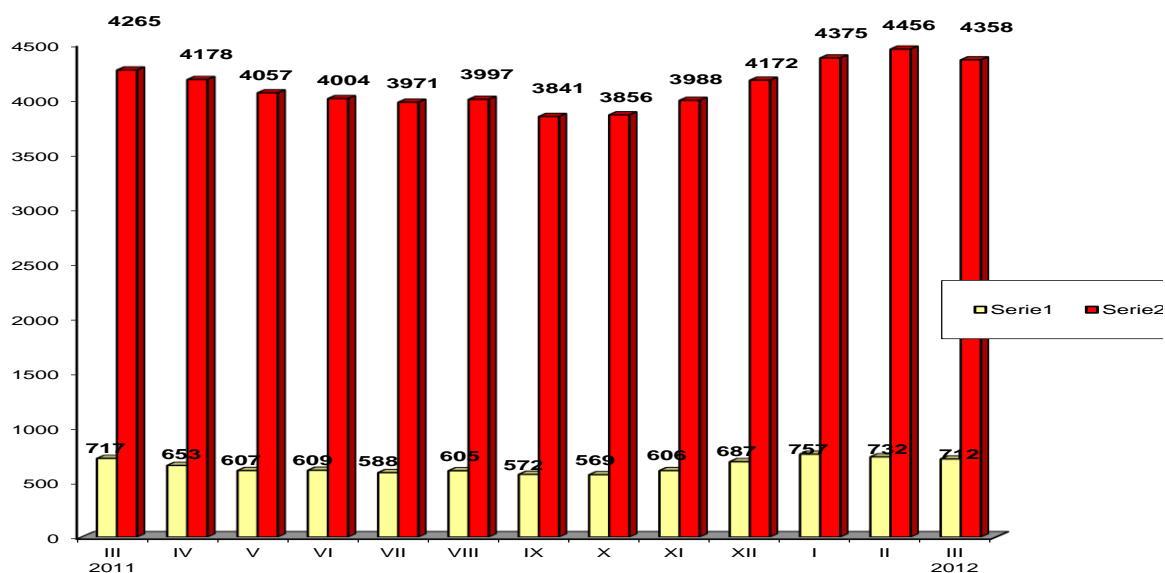
Śledząc dynamikę według kategorii stażu pracy w ciągu ostatniego roku wzrosty odnotowano wśród osób bezrobotnych ze stażem pracy od 1 - 20 lat pracy, przy czym największy miał miejsce w grupie osób bezrobotnych ze stażem od 5 - 10 lat pracy (wzrost o 8,9%). Spadki zaś odnotowano wśród osób ze stażem pracy do 1 roku (spadek o 0,6%) oraz w grupie od 20 – 30 lat pracy (spadek o 0,4%). Liczba osób ze stażem pracy 30 lat i więcej nie uległa zmianie i utrzymała się na takim samym poziomie co w minionym roku.

3. Bezrobotni, którzy ukończyli szkołę w okresie do 12 miesięcy od dnia rozpoczęcia nauki

Na koniec marca 2012 roku wśród zarejestrowanych bezrobotnych **481** osób ukończyło szkołę w okresie do 12 miesięcy od dnia ukończenia nauki / **9,5%** ogółu bezrobotnych/ w tym **259** kobiet.

Wyszczególnienie	zarejestrowani w marcu 2012 roku		Narastająco od początku 2012 roku		Stan na koniec okresu sprawozdawczego		
	ogółem	kobiety	ogółem	kobiety	ogółem	kobiety	
osoby w okresie do 12 miesięcy od dnia ukończenia nauki	29	14	115	52	481	259	
z tego:	wyższe	10	6	35	18	116	79
	średnie zaw.	5	1	24	11	109	46
	LO	9	5	31	15	133	93
	zas.zawod.	5	2	25	8	123	41
	gimn.i pon.	0	0	0	0	0	0

Bezrobotni z prawem i bez prawa do zasiłku



Źródło: Dane statystyczne Powiatowego Urzędu Pracy w Dąbrowie Tarnowskiej

4. Bezrobotni według rodzaju działalności ostatniego miejsca pracy oraz oferty pracy.

Na dzień 31 marca 2012 r. wśród osób, które pracowały przed zarejestrowaniem się w PUP w Dąbrowie Tarnowskiej – **2849** osób pracowało w sektorze prywatnym, co stanowi 74,6% ogółu pracujących. Natomiast w sektorze publicznym pracowało **969** osób, tj. 25,4% ogółu pracujących.

Duże grupy stanowiły :

- osoby pracujące w handlu hurtowym i detalicznym **957** – 25,1% ogółu pracujących,
- zatrudnieni w przetwórstwie przemysłowym **747** – 19,6%,
- w administracji publicznej i obrona narodowa; obowiązkowe ubezpieczenia społeczne **610** osoby – 16,0%,
- w budownictwie **556** – 14,6%.

Najmniej osób reprezentowało sekcje:

- górnictwo i wydobywanie – 11,
- informacja i komunikacja - 16
- działalność związana z obsługą rynku nieruchomości – 10,
- wytwarzanie i zaopatrzenie w energię elektryczną, gaz i parę wodną i powietrze do układów klimatyzacyjnych – 1.

5. Zwolnienia z przyczyn dotyczących zakładu pracy

W miesiącu marcu 2012 żaden zakład działający na terenie powiatu dąbrowskiego nie zgłosił zwolnień z przyczyn dotyczących zakładów pracy (zwolnienie grupowe).

6. Osoby niepełnosprawne

Według stanu na 31 marca 2012 roku w powiecie dąbrowskim pozostawało zarejestrowanych 99 osób bezrobotnych niepełnosprawnych. Stanowili oni 2,0% ogółu bezrobotnych. Wśród bezrobotnych niepełnosprawnych kobiety stanowią 51,5%. Ponadto w ewidencji Powiatowego Urzędu Pracy w Dąbrowie Tarnowskiej pozostało 9 osób niepełnosprawnych zarejestrowanych jako poszukujący pracy.

7. Osoby zarejestrowane jako poszukujące pracy

Poza ogólną liczbą bezrobotnych Powiatowy Urząd Pracy obsługuje jeszcze osoby, które są ewidencjonowane jako poszukujące pracy. Na koniec marca 2012 roku w PUP w Dąbrowie Tarnowskiej, jako poszukujący pracy, były zarejestrowanych 46 osób (w tym kobiet 27).

Indywidualny Plan Działania - IPD to osobisty program poszukiwania pracy przygotowany przy współpracy osoby bezrobotnej i poszukującej pracy z pośrednikiem pracy, doradcą zawodowym, specjalistą do spraw szkoleń czy też liderem Klubu Pracy. IPD polega na ustaleniu z pozostającym bez pracy szeregu działań dostosowanych do jego sytuacji osobistej i lokalnego rynku pracy. Efektem podjętych działań jest zatrudnienie osoby, podjęcie przez nią działalności gospodarczej lub innej pracy zarobkowej.

Kogo obejmuje IPD?

- wszystkie chętne osoby bezrobotne i poszukujące pracy ? **dobrowolnie do 6 miesięcy** od momentu rejestracji,
- wszystkie osoby bezrobotne ? **obowiązkowo po 6 miesiącach** od momentu rejestracji,
- osoby, które nie otrzymały w ciągu 180 dni od daty rejestracji żadnej formy pomocy,
- bezrobotnych zaraz po zakończeniu jednej z form aktywizacji (stażu, szkolenia, przygotowania zawodowego dorosłych).

W Powiatowym Urzędzie Pracy w Dąbrowie Tarnowskiej na koniec marca 2012 roku 4016 osoby (w tym 2203 kobiet) realizowało **Indywidualny Plan Działania** zwany w skrócie IPD.

A oto jak przedstawiał się szczegółowo wykaz osób objętych Indywidualnym Planem Działania :

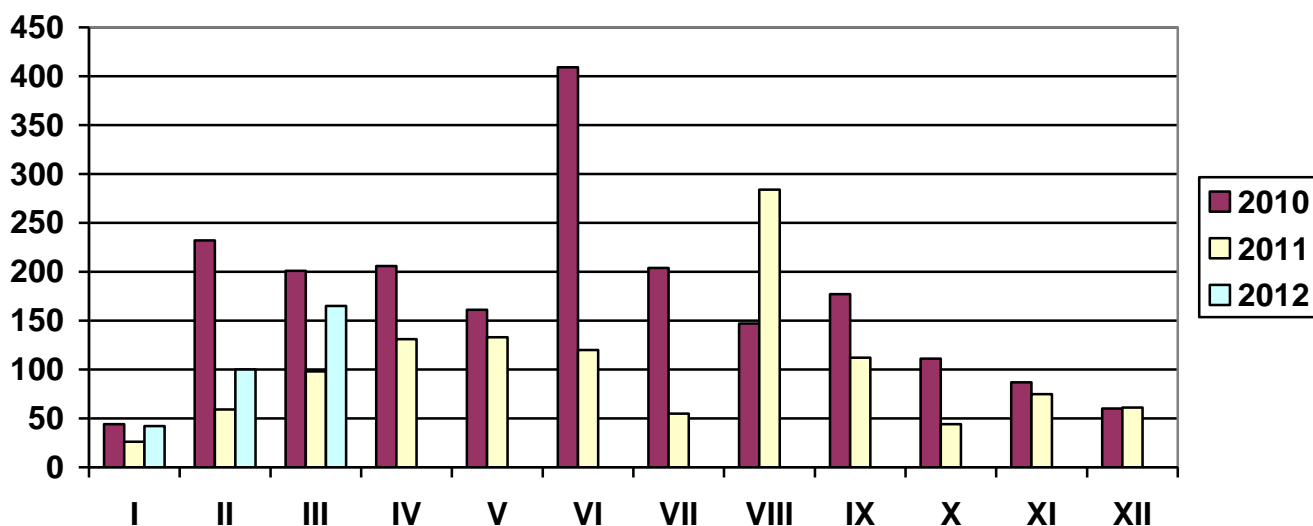
Wyszczególnienie	Razem	Kobiety	Razem	Kobiety
	bezrobotni		poszukujący pracy	
	razem	kobiety	razem	kobiety
Realizujący IPD w końcu miesiąca sprawozdawczego	4016	2203	15	10
dla których przygotowano IPD	440	203	6	4
Przerwali realizację IPD	10	7	0	0
w tym z powodu podjęcia pracy	0	0	0	0
Bezrobotni, którzy zakończyli realizację IPD	45	27	0	0

OFERTY PRACY

Wyszczególnienie		razem	z rub. 1 dot. pracy			razem	z rub. 1 dot. pracy		
			subsydiowanej	z sektora publicz.	sezonowej		subsydiowanej	z sektora publicz.	sezonowej
Ogółem wolne miejsca pracy i miejsca aktywizacji zawodowej		165	130	47	16	307	224	103	20
z ogółem	zatrudnienie lub inna praca zarobkowa	70	35	6	16	143	60	18	20
	miejsca aktywizacji zawodowej	95	95	41	X	164	164	85	X
	w tym								
	staże	95	95	41	X	164	164	85	X
	przygotowanie zawodowe dorosłych	0	0	0	X	0	0	0	X
	prace społecznie użyteczne	0	0	0	X	0	0	0	X
	dla niepełnosprawnych	2	0	0	3	5	0	0	3
dla osób w okresie do 12 miesięcy od dnia ukończenia nauki	0	0	0	0	0	0	0	0	

W marcu 2012 r. pracodawcy zgłosili **165 ofert pracy**, czyli o 65 ofert więcej niż w miesiącu poprzednim. **Zakłady pracy z sektora prywatnego zgłosiły 71,5 % wszystkich ofert pracy** (118 ofert). **130 ofert (78,8 % ogółu) dotyczyło pracy subsydiowanej**. Na koniec marca Urząd dysponował 25 ofertami pracy (w poprzednim miesiącu - 17).

LICZBA OFERT PRACY



Źródło: Dane statystyczne Powiatowego Urzędu Pracy w Dąbrowie Tarnowskiej

3. AKTYWNE FORMY PRZECIWDZIAŁANIA BEZROBOCIU

3.1 Szkolenia

Jedną z aktywnych form pomocy bezrobotnym są szkolenia, których celem jest przyuczenie do zawodu, przekwalifikowanie, podwyższenie kwalifikacji zawodowych lub nauka umiejętności poszukiwania i uzyskiwania zatrudnienia. Powiatowy Urząd Pracy dysponuje na ten cel środkami pozyskanymi z Funduszu Pracy oraz Europejskiego Funduszu Społecznego zwanego w skrócie EFS.

W miesiącu marcu 2012 r. PUP w Dąbrowie Tarnowskiej skierował 1 osobę bezrobotną na szkolenie, przekwalifikowanie lub przyuczenie do zawodu.

Przekwalifikowania i przyuczania do zawodu ze środków EFS

L.p.	Wyszczególnienie		Ogółem w marcu 2012			Narastająco od 1.01.2012 r.		
			Razem	w tym		Razem	w tym	
				Długo-trwale bezrobotni	do 12 m-cy od dnia ukończenia nauki		Długotrwanie bezrobotni	do 12 m-cy od dnia ukończenia nauki
1.	Osoby bezrobotne skierowane na szkolenia		0	0	0	0	0	0
2.	W tym	Skierowani Indywidualnie	0	0	0	0	0	0
3.	Osoby, które ukończyły szkolenie		0	0	0	0	0	0
4.	W tym	Skierowani Indywidualnie	0	0	0	0	0	0
5.	Osoby, zatrudnione po ukończeniu szkol.		0	0	0	0	0	0
	W tym	Skierowani Indywidualnie	0	0	0	0	0	0
	Osoby kontynuujące szkolenia wg stanu na koniec		0	0	0			

Źródło: Dane statystyczne Powiatowego Urzędu Pracy w Dąbrowie Tarnowskiej

Przekwalifikowania i przyuczania do zawodu **ze środków FUNDUSZU PRACY**

L.p.	Wyszczególnienie		Ogółem w marcu 2012			Narastająco od 1.01.2012 r.		
			Razem	w tym		Razem	w tym	
				Długo- trwale bezrobotni	do 12 m-cy od dnia ukończenia nauki		Długotrwanie bezrobotni	do 12 m-cy od dnia ukończenia nauki
1.	Osoby bezrobotne skierowane na szkolenia		1	0	0	3	0	0
2.	W tym	Skierowani Indywidualnie	1	0	0	3	0	0
3.	Osoby, które ukończyły szkolenie		3	0	0	3	0	0
4.	W tym	Skierowani Indywidualnie	3	0	0	3	0	0
5.	Osoby, zatrudnione po ukończeniu szkol.		1	0	0	1	0	0
6.	W tym	Skierowani Indywidualnie	1	0	0	1	0	0
7.	Osoby kontynuujące szkolenia wg stanu na na koniec		0	0	0			
8.	Pracownicy przeszkoleni z refundacji z FP		0	0	0	0	0	0
9.	Poszukujący pracy skierowani na szkolenie		0	-	-	0	-	-

Źródło: Dane statystyczne Powiatowego Urzędu Pracy w Dąbrowie Tarnowskiej

3.2 Jednorazowe środki na podjęcie Działalności Gospodarczej

Bezrobotnym podejmującym działalność gospodarczą mogą być przyznane jednorazowe środki Funduszu Pracy oraz Europejskiego Funduszu Społecznego w wysokości nieprzekraczającej 6 – krotność wysokości przeciętnego wynagrodzenia na dzień zawarcia umowy.

W miesiącu marcu 2012 r. Urząd udzielił 7 osobom bezrobotnym jednorazowych środków na podjęcie działalności gospodarczej.

Wyszczególnienie		Ogółem w lutym 2012		Narastająco od 1.01.2012 r.	
		Razem	w tym EFS	Razem	w tym EFS
Osoby, które otrzymały dotacje na rozpoczęcie Działalności Gospodarczej		7	0	7	0
w tym na działalność.	Produkcyjną	0	0	0	0
	Usługową	4	0	4	0
	Handlową	3	0	3	0

Wyszczególnienie		Struktura bezrobotnych, którzy otrzymali jednorazowe środki na podjęcie działalności gospodarczej w 2012 roku											
		I	II	III	IV	V	VI	VI	VIII	IX	X	XI	XII
OGÓLEM		0	0	7	0	0	0	0	0	0	0	0	0
z tego	wykształcenie	Szkół wyższych	0	0	1								
		Szkół policealnych i średnich zawodowych	0	0	3								
		LO	0	0	0								
		ZSZ	0	0	2								
		Gimnazjum i poniżej	0	0	1								
	czas pozostawania bez pracy	do 6 miesięcy	0	0	4								
		6-12 m-cy	0	0	2								
		12-24 m-cy	0	0	0								
		pow. 24 m-cy	0	0	1								
	wiek	do 25 lat	0	0	1								
		25-35 lat	0	0	3								
		35-44 lat	0	0	2								
		45-49 lat	0	0	1								
powyżej 50 lat		0	0	0									

3.3 Refundacja kosztów wyposażenia lub doposażenia stanowiska pracy dla skierowanego bezrobotnego

Pracodawcy, który poniósł koszty wyposażenia lub doposażenia utworzonego dla bezrobotnego stanowiska pracy może być przyznana refundacja kosztów wyposażenia lub doposażenia w wysokości nie wyższej niż **6 – krotność wysokości przeciętnego wynagrodzenia na dzień zawarcia umowy.**

W miesiącu marcu 1 osoba bezrobotna została zatrudniona w ramach refundacji kosztów wyposażenia lub doposażenia stanowiska pracy.

Wyszczególnienie		Ogółem w lutym 2012		Narastająco od 1.01.2012 r.	
		Razem	w tym EFS	Razem	w tym EFS
Osoby zatrudnione w ramach refundacji kosztów zatrudnienia bezrobotnego		1	0	4	0
w tym u pracodawcy prowadzącego działalność	Produkcyjną	0	0	0	0
	Usługową	0	0	1	0
	Handlową	1	0	3	0

Wyszczególnienie			Podjęcia zatrudnienia w ramach refundacji kosztów zatrudnienia bezrobotnego											
			I	II	III	IV	V	VI	VI	VIII	IX	X	XI	XII
OGÓLEM			2	1	1	0	0	0	0	0	0	0	0	0
z tego	wykształcenie	Szkół wyższych	0	0	0									
		Szkół policealnych i średnich zawodowych	1	0	1									
		LO	0	0	0									
		ZSZ	1	1	0									
		Gimnazjum i poniżej	0	0	0									
	czas pozostawania bez pracy	do 6 miesięcy	0	0	1									
		6-12 m-cy	1	0	0									
		12-24 m-cy	1	0	0									
		pow. 24 m-cy	0	1	0									
	wiek	do 25 lat	0	1	1									
		25-35 lat	0	0	0									
		35-44 lat	1	0	0									
		45-49 lat	1	0	0									
powyżej 50 lat		0	0	0										

3.4 Prace interwencyjne

Prace interwencyjne - oznacza to zatrudnienie bezrobotnego przez pracodawcę, które nastąpiło w wyniku umowy zawartej ze starostą i ma na celu aktywizację osób bezrobotnych poprzez dotowanie ich zatrudnienia u pracodawców.

Na podstawie zawartej umowy dokonywana jest refundacja części kosztów poniesionych przez Pracodawcę na wynagrodzenia, nagrody i składki na ubezpieczenie społeczne skierowanych bezrobotnych.

W miesiącu marcu 2012 r. PUP w Dąbrowie Tarnowskiej skierował 15 osób bezrobotnych na utworzone miejsca pracy interwencyjnej.

- według struktury zatrudnionych bezrobotnych

Wyszczególnienie	Utworzone miejsca pracy				Zatrudnieni na utworzonych Miejscach pracy			
	III 2012	w tym EFS	Narastająco od początku roku	w tym EFS	III 2012	w tym EFS	narastająco od 1.01.2012	w tym EFS
Prace interwencyjne	22	13	42	13	15	0	24	0

Wyszczególnienie		Podjęcia zatrudnienia w ramach Prac interwencyjnych w 2012 roku												
		I	II	III	IV	V	VI	VI	VIII	IX	X	XI	XII	
OGÓLEM		2	7	15	0	0	0	0	0	0	0	0	0	
z tego	wykształcenie	Szkół wyższych	1	0	3									
		Szkół policealnych i średnich zawodowych	0	2	2									
		LO	0	4	1									
		ZSZ	0	1	6									
		Gimnazjum i poniżej	1	0	3									
	czas pozostawania bez pracy	do 6 miesięcy	1	6	11									
		6-12 m-cy	1	0	0									
		12-24 m-cy	0	1	4									
		pow. 24 m-cy	0	0	0									
	wiek	do 25 lat	1	6	4									
		25-35 lat	0	1	4									
		35-44 lat	0	0	3									
		45-49 lat	0	0	1									
		powyżej 50 lat	1	0	3									

3.5 Roboty publiczne

Roboty publiczne - oznacza to zatrudnienie bezrobotnego w okresie nie dłuższym niż 12 miesięcy, mające na celu reintegrację zawodową i społeczną, w rozumieniu przepisów o zatrudnieniu socjalnym.

W miesiącu marcu 2012 r. PUP w Dąbrowie Tarnowskiej skierował 2 osoby bezrobotne na roboty publiczne.

Wyszczególnienie	Utworzone miejsca pracy				Zatrudnieni na utworzonych Miejscach pracy			
	III 2012	w tym EFS	Narastająco od początku roku	w tym EFS	III 2012	w tym EFS	narastająco od 1.01.2012	w tym EFS
Roboty publiczne	2	0	3	0	2	0	5	0

Wyszczególnienie			podjęcie zatrudnienia w ramach Robót publicznych w 2012 roku											
			I	II	III	IV	V	VI	VI	VIII	IX	X	XI	XII
OGÓLEM			2	1	2	0	0	0	0	0	0	0	0	0
z tego	wykształcenie	Szkół wyższych	0	0	0									
		Szkół policealnych i średnich zawodowych	0	0	0									
		LO	2	0	0									
		ZSZ	0	1	0									
		Gimnazjum i poniżej	0	0	2									
	czas pozostawania bez pracy	do 6 miesięcy	2	1	2									
		6-12 m-cy	0	0	0									
		12-24 m-cy	0	0	0									
		pow. 24 m-cy	0	0	0									
	wiek	do 25 lat	2	0	0									
		25-35 lat	0	0	0									
		35-44 lat	0	0	0									
		45-49 lat	0	1	0									
		powyżej 50 lat	0	0	2									

3.6 Staż

STAŻ - polega na nabywaniu przez bezrobotnego umiejętności praktycznych do wykonywania pracy poprzez wykonywanie zadań w miejscu pracy bez nawiązania stosunku pracy z pracodawcą.

W miesiącu marcu 2012 r. 70 osób bezrobotnych zostało skierowane na staż.

Wyszczególnienie	Utworzone miejsca pracy				Zatrudnieni na utworzonych Miejscach pracy			
	III 2012	w tym EFS	Narastająco od początku roku	w tym EFS	III 2012	w tym EFS	narastająco od 1.01.2011	w tym EFS
Staż	95	57	164	57	70	0	93	0

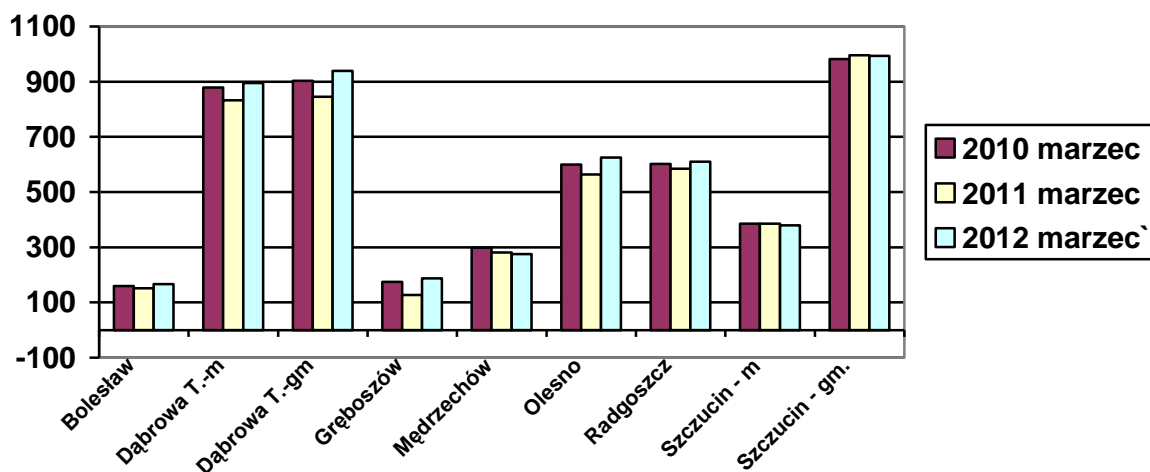
Wyszczególnienie			Struktura bezrobotnych, którzy podjęli Staż w 2012 roku											
			I	II	III	IV	V	VI	VI	VIII	IX	X	XI	XII
OGÓLEM			1	22	70	0	0	0	0	0	0	0	0	0
z tego	wykształcenie	Szkół wyższych	1	4	23									
		Szkół policealnych i średnich zawodowych	0	4	18									
		LO	0	10	20									
		ZSZ	0	4	6									
		Gimnazjum i poniżej	0	0	3									
	czas pozostawania bez pracy	do 6 miesięcy	1	10	31									
		6-12 m-cy	0	3	7									
		12-24 m-cy	0	8	18									
	wiek	pow. 24 m-cy	0	1	14									
		do 25 lat	1	17	47									
		25-35 lat	0	5	15									
		35-44 lat	0	0	5									
		45-49 lat	0	0	2									
		powyżej 50 lat	0	0	1									

4.1 POZIOM I STRUKTURA BEZROBOCIA W PODZIALE NA GMINY
STAN na 31 MARCA 2012 r.

Nazwa Gminy	Bezrobotni		Bezrobotni z prawem do zasiłku		Bezrobotni bez prawa do zasiłku		Osoby w okresie do 12 m-cy od dnia ukończenia nauki	
	Ogółem	Kobiety	Ogółem	Kobiety	Ogółem	Kobiety	Ogółem	Kobiety
Bolesław	166	79	13	3	153	76	19	6
Dąbrowa T. m.	895	477	148	69	747	408	84	45
Dąbrowa T. gm.	939	456	162	55	777	401	76	45
Gręboszów	187	88	15	8	172	80	30	15
Mędrzechów	275	155	30	14	245	141	15	7
Olesno	625	290	94	27	531	263	74	32
Radgoszcz	610	314	72	31	538	283	74	42
Szczucin miasto	379	205	49	26	330	179	30	21
Szczucin gm.	994	504	129	44	865	460	79	46
OGÓŁEM	5070	2568	712	277	4358	2291	481	259

Źródło: Dane statystyczne Powiatowego Urzędu Pracy w Dąbrowie Tarnowskiej

**BEZROBOTNI W PODZIALE NA GMINY
w latach 2010 - 2012**



Źródło: Dane statystyczne Powiatowego Urzędu Pracy w Dąbrowie Tarnowskiej

W ogólnej liczbie zarejestrowanych udział w poszczególnych samorządach jest różny. Według stanu z dnia 31 marca 2012 r. najwięcej zarejestrowanych osób bezrobotnych pochodzi z tereny miasta i gminy Dąbrowa Tarnowska – 1834 (36,2%) oraz miasta i gminy Szczucin – 1373 osoby (27,1% ogółu bezrobotnych). Najmniej zaś gminy: Bolesław – 166 osób (3,3%) oraz Gręboszów – 187 osób (3,7% ogółu bezrobotnych).

Wyszczególnienie	marzec 2011	marzec 2012	Wzrost/spadek w porównaniu do marca 2011	Dynamika marzec 2011=100%
Bolesław	151	166	15	109,9%
Dąbrowa Tarn. miasto	832	895	63	107,6%
Dąbrowa Tarn. gmina	845	939	94	111,1%
Gręboszów	127	187	60	147,2%
Mędrzechów	281	275	-6	97,9%
Olesno	564	625	61	110,8%
Radgoszcz	584	610	26	104,5%
Szczucin miasto	385	379	-6	98,4%
Szczucin gmina	996	994	-2	99,8%

Źródło: Dane statystyczne Powiatowego Urzędu Pracy w Dąbrowie Tarnowskiej

Analizując dynamikę bezrobocia w poszczególnych samorządach powiatu dąbrowskiego w stosunku do poprzedniego roku, największy wzrost odnotowano na terenie gminy Gręboszów (wzrost o 47,2%) oraz gminy Dąbrowa Tarnowska (wzrost o 11,1%). Spadki zaś wystąpiły w gminie Mędrzechów (spadek o 2,1%) oraz w mieście i gminie Szczucin. Powyższa tabela szczegółowo przedstawia dynamikę liczby zarejestrowanych bezrobotnych w poszczególnych gminach w odniesieniu do poprzedniego roku.

Wykaz osób bezrobotnych w szczególnej sytuacji na rynku pracy z podziałem na gminy stan na 31 marca 2012 roku

Nazw Gminy	do 25 roku życia	długotrwale bezrobotne	kobiety, które nie podjęły zatrudnienia po urodzeniu dziecka	powyżej 50 roku życia	bez kwalifikacji zawodowych	bez doświadczenia zawodowego	bez wykształcenia średniego	samotnie wychowujący co najmniej jedno dziecko do 18 roku życia	którzy po odbyciu kary pozbawienia wolności nie podjęli zatrudnienia	niepełnosprawni	po zakończeniu realizacji kontraktu socjalnego
Bolesław	66	101	17	9	53	71	86	11	4	1	0
Dąbrowa T. m	227	514	96	164	230	254	413	31	9	23	0
Dąbrowa T. gm.	282	559	115	126	281	253	616	25	12	22	0
Gręboszów	79	109	15	26	57	85	98	7	3	1	0
Mędrzechów	88	181	47	30	103	100	158	11	11	4	0
Olesno	224	355	66	69	188	206	345	22	11	10	0
Radgoszcz	221	374	75	60	189	215	371	18	10	9	0
Szczucin miasto	99	252	40	53	102	108	159	18	4	9	0
Szczucin gm.	305	657	133	110	331	303	668	46	24	20	0
OGÓLEM	1591	3102	604	647	1534	1595	2914	189	88	99	0

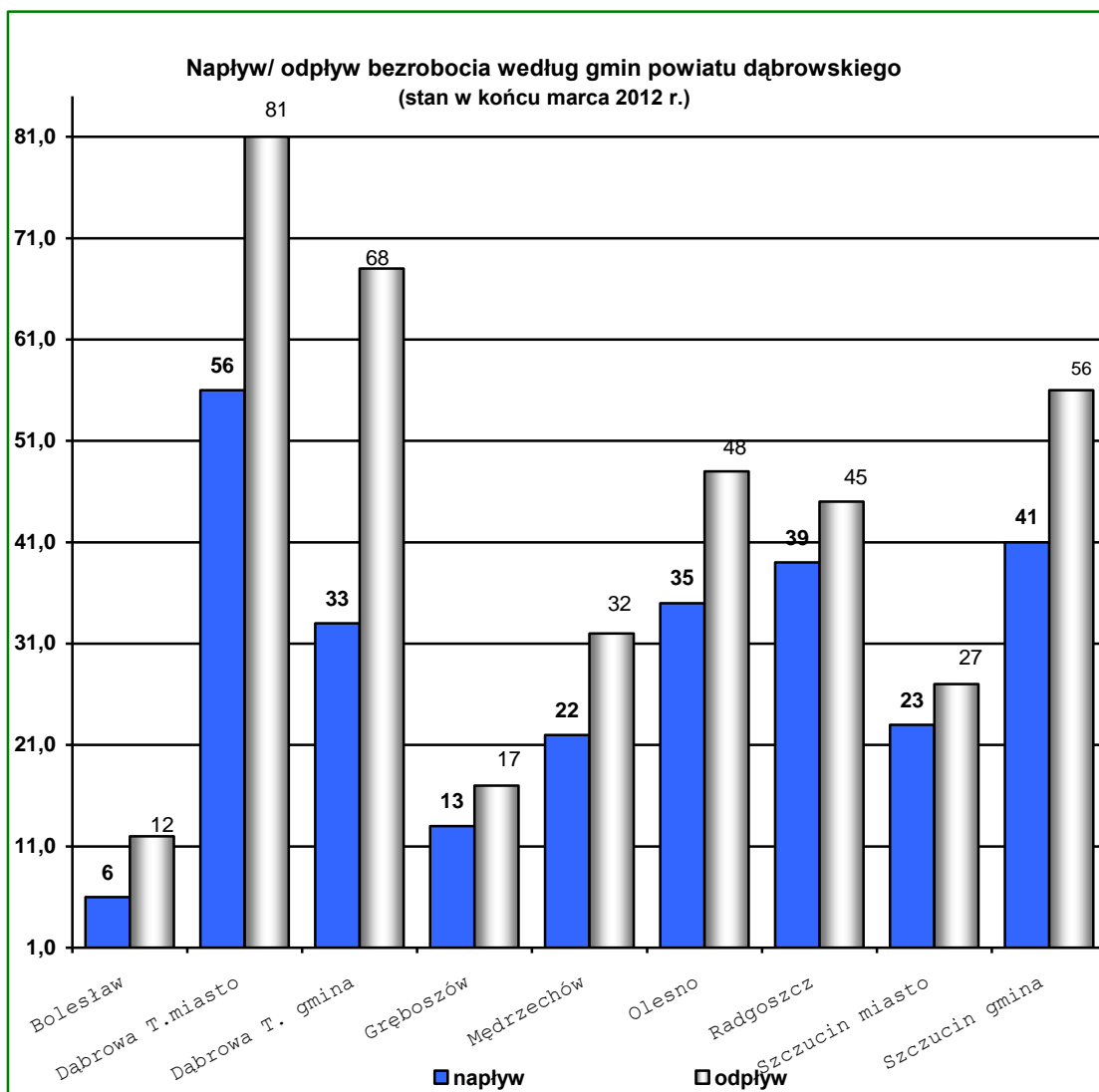
Źródło: Dane statystyczne Powiatowego Urzędu Pracy w Dąbrowie Tarnowskiej

STRUKTURA BEZROBOCIA W PODZIALE NA GMINY
według czasu pozostawania bez pracy, wieku, poziomu wykształcenia i stażu pracy
stan na 31 marca 2012 r.

Marzec 2012 r. PUP Dąbrowa Tarnowska	18 - 24	25 - 34	35 - 44	45 - 54	55 - 59	60 - 64 lata	wyższe	poli i średnie zawodowe	średnie ogólnoksz tałcące	zasadnic zawodowe	podstawo we i niepełne podstawo we	do 1 roku	1- 5	5-10	10-20	20-30	30 lat i więcej	bez stażu	do 1	1-3	3-6	6-12	12-24	pow. 24
Powiat dąbrowski	1591	1511	910	774	236	48	427	1059	670	1836	1078	860	1384	676	571	266	61	1252	233	733	1004	989	1061	1050
Bolesław	66	48	32	17	2	1	11	44	25	53	33	30	40	20	12	4	1	59	6	25	40	33	34	28
Dąbrowa Tarnowska m.	227	290	141	164	61	12	127	201	154	274	139	155	203	126	118	70	23	200	48	119	183	196	177	172
Dąbrowa Tarnowska gm.	282	271	177	153	46	10	43	182	98	387	229	133	269	135	127	57	12	206	28	138	212	187	174	200
Gręboszów	79	52	19	28	7	2	29	38	22	60	38	35	42	18	17	7	0	68	10	35	38	37	33	34
Mędrzechów	88	76	65	33	11	2	23	62	32	80	78	45	73	41	22	9	1	84	21	35	41	51	73	54
Olesno	224	196	94	75	30	6	53	151	76	215	130	120	191	73	64	21	10	146	32	95	121	140	131	106
Radgoszcz	221	172	104	91	22	0	54	115	70	226	145	118	158	79	54	30	2	169	36	88	126	121	122	117
Szczucin miasto	99	113	78	69	13	7	47	106	67	114	45	64	104	49	55	25	3	79	16	59	64	64	88	88
Szczucin gm.	305	293	200	144	44	8	40	160	126	427	241	160	304	135	102	43	9	241	36	139	179	160	229	251

Na terenie działania Powiatowego Urzędu Pracy w Dąbrowie Tarnowskiej występuje duże przestrzenne zróżnicowanie poziomu bezrobocia. Zmiany w poziomie bezrobocia odzwierciedlają dwie zmienne: napływu i odpływu z bezrobocia. **Napływ**, to liczba osób, które rejestrują się w danym miesiącu, a **odpływ** to wyrejestrowania bezrobotnych w związku z podjęciem pracy, nie stawieniem się w terminie wyznaczonym przez Urząd, nabyciem praw emerytalnych lub rentowych itd.

W **marcu 2012 roku** ruch bezrobotnych – „przyływu” i „odpływu” w poszczególnych gminach powiatu dąbrowskiego kształtował się następująco:



Źródło: Dane statystyczne Powiatowego Urzędu Pracy w Dąbrowie Tarnowskiej

W poszczególnych gminach powiatu dąbrowskiego największy napływ do bezrobocia odnotowano wśród bezrobotnych zamieszkujących: miasto i gminę Dąbrowa Tarnowska (**33,2%**) oraz w mieście i gminie Szczucin (**23,9%**) ogółu nowo zarejestrowanych.

Największy odpływ z bezrobocia wystąpił wśród bezrobotnych z terenu gminy miasta i gminy Dąbrowa Tarnowska (**38,6%**), miasta i gminy Szczucin (**21,5%**), najmniejszy zaś w gminie Bolesław (**3,1%**) oraz w gminie Gręboszów (**4,4%**).

4.2 PODSUMOWANIE

Charakterystyka dąbrowskiego rynku pracy w marcu 2012 roku:

- ◆ **W okresie sprawozdawczym liczba bezrobotnych wynosiła 5070 i spadła względem miesiąca poprzedniego o 118 osób (w miesiącu poprzednim – 5188 osób).** W porównaniu do marca 2011 r. bezrobocie wzrosło o 88 osób (wzrost o 1,8%).
- ◆ **Wysoki udział kobiet wśród zarejestrowanych bezrobotnych** – w marcu 2012 roku stanowiły one **50,7%**.
- ◆ **Wysoki udział mieszkańców wsi** – w marcu 2012 roku stanowili **74,9%** (3796 osób).
- ◆ **Wysoki udział bezrobotnych o niskim poziomie wykształcenia** – **57,5%** to osoby z wykształceniem zasadniczym zawodowym, gimnazjalnym lub poniżej (2914 osób).
- ◆ **Wysoki odsetek ogółu bezrobotnych, którzy nie posiadają prawa do zasiłku** (86,0% według stanu na koniec marca 2012 roku).
- ◆ **Duży odsetek osób bezrobotnych poprzednio pracujących** (75,3% według stanu na koniec marca 2012 roku). W grupie tej relatywnie wysoki odsetek - 58,8% ogółu bezrobotnych - stanowią osoby o krótkim, nie przekraczającym 5 lat stażu pracy.
- ◆ W marcu br. w Powiatowym Urzędzie Pracy zarejestrowanych było **1591 bezrobotnych do 25 roku życia, 647 bezrobotnych powyżej 50 roku życia oraz 3102 długotrwale bezrobotnych.** Osoby te określone w ustawie o promocji zatrudnienia i instytucjach rynku pracy jako „będące w szczególnej sytuacji na rynku pracy”, stanowiły odpowiednio 31,4 %; 12,8 % oraz 61,2% w stosunku do bezrobotnych ogółem.
- ◆ W końcu miesiąca **79,2%** zarejestrowanych osób bezrobotnych realizowało **Indywidualny Plan Działania.** IPD to osobisty program poszukiwania pracy, polega na ustaleniu z pozostającym bez pracy szeregu działań dostosowanych do jego sytuacji osobistej i lokalnego rynku pracy.
- ◆ **Wyższa niż przed miesiącem była liczba oferowanych przez zakłady miejsc pracy i miejsc aktywizacji zawodowej.** W marcu 2012 do urzędu wpłynęło **165 ofert,** tj. o 65 więcej niż w miesiącu poprzednim. Biorąc pod uwagę łączną liczbę propozycji miejsc pracy jakie w omawianym miesiącu zostały zgłoszone do urzędu, 78,8% stanowiły miejsca aktywizacji zawodowej, w tym 57,6% miejsc dotyczyło staży.