



INFORMACJA O SYTUACJI NA LOKALNYM RYNKU PRACY W POWIECIE DĄBROWA TARNOWSKA

Według stanu na dzień 29 lutego 2012

DĄBROWA TARNOWSKA, MARZEC 2012.

INFORMACJA O SYTUACJI NA RYNKU PRACY

W POWIECIE DĄBROWA TARNOWSKA

według stanu na dzień 29 lutego 2012 r.

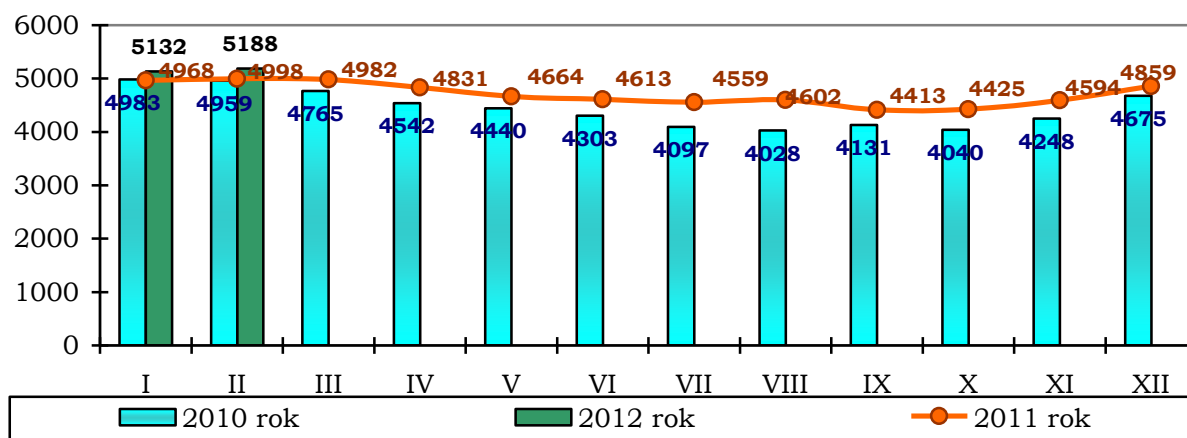
1. POZIOM BEZROBOCIA

Według stanu na dzień 29 lutego 2012 w PUP w Dąbrowie Tarnowskiej zarejestrowanych było **5188** osób bezrobotnych, w tym **4456** tj. 85,9 % ogółu to osoby bez prawa do zasiłku, a **732** (14,1 % ogółu) – z prawem do zasiłku.

Zdecydowaną większość zarejestrowanych stanowią osoby, które pracowały przed uzyskaniem statusu bezrobotnego, bo **3878** czyli 74,7% ogółu bezrobotnych.

Natomiast osób, które dotychczas nie pracowały było **1310** tj. 25,3 % bezrobotnych.

W ewidencji bezrobotnych pozostawały 192 (3,7%) osoby zwolnione z przyczyn dotyczących zakładu pracy.



Źródło: Dane statystyczne Powiatowego Urzędu Pracy w Dąbrowie Tarnowskiej

W porównaniu do stycznia 2012 r. liczba bezrobotnych **wzrosła o 56 osób**.

Liczba bezrobotnych z prawem do zasiłku **spadła o 25 osób**.

W omawianym okresie Powiatowy Urząd Pracy w Dąbrowie Tarnowskiej zarejestrował **294** osoby – **5,7%** do ogółu bezrobotnych. Największy udział w grupie nowo zarejestrowanych miały osoby rejestrujące się po raz kolejny, stanowiły one **86,4%** (254 osoby). Osoby rejestrujące się po raz pierwszy stanowiły **13,6%** (40 osób) ogółu nowo zarejestrowanych. Rejestrujący się w lutym 2012 r. to w przeważającej większości osoby zamieszkałe na wsi (213 osób, tj. 72,4% ogółu nowo zarejestrowanych) oraz osoby poprzednio pracujące (224 osoby, tj. 76,2 % ogółu nowo zarejestrowanych).

W miesiącu lutym rynek pracy na terenie powiatu dąbrowskiego charakteryzował się:

- wysokim udziałem kobiet wśród zarejestrowanych bezrobotnych – w lutym 2012 roku stanowiły one **50,7%** (2630 osób);
- wysokim udziale mieszkańców wsi – w lutym 2012 roku stanowili **74,9%** (3884 osoby);
- wysokim udziale bezrobotnych o niskim poziomie wykształcenia – **56,8%** to osoby z wykształceniem zasadniczym zawodowym, gimnazjalnym lub poniżej (na koniec lutego 2948 zarejestrowanych osób);
- wysokim udziale osób długotrwale bezrobotnych – ta grupa bezrobotnych – 3149 osób – stanowili **60,7%** ogółu zarejestrowanych na koniec stycznia 2012 r. W porównaniu ze stanem z ubiegłego miesiąca liczba ta wzrosła o 36 osób.

Ocena zmian w poziomie bezrobocia (według wybranych kategorii)

Wyszczególnienie	Liczba bezrobotnych wg stanu na dzień 28.02.2011r.	Liczba bezrobotnych wg stanu na dzień 31.01.2012r.	Liczba bezrobotnych wg stanu na dzień 29.02.2012r.	Wzrost/spadek w porównaniu do lutego 2011r.	Wzrost/spadek w porównaniu do stycznia 2012r.	Dynamika luty 2011 rok =100%
Bezrobotni ogółem	4998	5132	5188	190	56	101,1
kobiety	2540	2611	2630	90	19	100,7
mężczyźni	2458	2521	2558	100	37	101,5
Poprzednio pracujący	3740	3826	3878	138	52	101,4
Dotychczas niepracujący	1258	1306	1310	52	4	100,3
Zamieszkali na wsi	3728	3832	3884	156	52	101,4
Z prawem do zasiłku	750	757	732	-18	-25	96,7
Bez prawa do zasiłku	4248	4375	4456	208	81	101,9
Zwolnieni z przyczyn zakładu pracy	185	193	192	7	-1	99,5
Osoby w okresie do 12 miesięcy od dnia ukończenia nauki	459	509	508	49	-1	99,8
Do 25 roku życia	1611	1689	1676	65	-13	99,2

Źródło: Dane statystyczne Powiatowego Urzędu Pracy w Dąbrowie Tarnowskiej

Analizując sytuacje na lokalnym rynku pracy w powiecie dąbrowskim w porównaniu zeszłego roku nastąpił wzrost w ilości zarejestrowanych bezrobotnych o 190 osób (wzrost o 3,8%) - głównie wśród osób bez prawa do zasiłku (wzrost o 4,5%). Podobnie przedstawia się sytuacja w odniesieniu do poprzedniego miesiąca tj. stycznia 2012 r. gdzie największy wzrost odnotowano wśród osób bez prawa do zasiłku (wzrost o 1,9%), zaś największy spadek wśród osób z prawem do zasiłku (spadek o 3,3%).

Nowe zasady sprawozdawczości pozwalają na statystyczne monitorowanie wyodrębnionej kategorii bezrobotnych „**Osoby w szczególnej sytuacji na rynku pracy**” (art. 49 ustawy o promocji zatrudnienia i instytucjach rynku pracy z dnia 20 kwietnia 2004r. /Dz. U. Nr 69, poz. 415 z 2008r. z późn. zm./) w stosunku, do których przede wszystkim mogą być stosowane działania aktywizujące, określone ustawą o promocji zatrudnienia i instytucjach rynku pracy .

Należą do nich osoby:

- do 25 roku życia – **32,3%** ogółu bezrobotnych (1676 osób zarejestrowanych na koniec lutego 2012 r.);
- długotrwale bezrobotne¹ – **60,7%** ogółu bezrobotnych (3149 osób);
- kobiety, które nie podjęły zatrudnienia po urodzeniu dziecka – **11,5%** ogółu bezrobotnych (598 kobiet);
- powyżej 50 roku życia – stanowili **12,5%** ogółu bezrobotnych na koniec lutego 2012 r. (650 osób);
- bez kwalifikacji zawodowych² - **29,8%** ogółu bezrobotnych na koniec lutego 2012 r. (1547 osób);
- bez doświadczenia zawodowego³ – **32,1%** ogółu bezrobotnych (1667 osób);
- bez wykształcenia średniego – **56,8%** ogółu bezrobotnych (2948 osób);
- samotnie wychowujący co najmniej jedno dziecko do 18 roku życia – **3,6%** ogółu bezrobotnych (187 osób);
- które, po odbyciu kary pozbawienia wolności nie podjęły zatrudnienia – **1,7%** (87 osób);
- niepełnosprawni – **1,9%** ogółu na koniec lutego 2012 r. (96 osób);
- po zakończeniu realizacji kontraktu socjalnego – **0%** ogółu (0 osób).

Najbardziej liczebną grupą wśród „osób w szczególnej sytuacji na rynku pracy” reprezentują długotrwale bezrobotni, którzy stanowią 60,7% ogółu bezrobotnych. Kolejną grupę pod względem liczebności stanowią osoby bezrobotne z niskim poziomem wykształcenia 56,8%. Najmniej liczebna grupa to bezrobotni, którzy po odbyciu kary pozbawienia wolności nie podjęli zatrudnienia (1,7 %) oraz niepełnosprawni (1,9%).

¹ **bezrobotnym długotrwale** - oznacza to bezrobotnego pozostającego w rejestrze powiatowego urzędu pracy łącznie przez okres ponad 12 miesięcy w okresie ostatnich 2 lat, z wyłączeniem okresów odbywania stażu i przygotowania zawodowego dorosłych.

² **bezrobotnym bez kwalifikacji zawodowych** – oznacza bezrobotnego nie posiadającego kwalifikacji do wykonywania jakiegokolwiek zawodu poświadczonych dyplomem, świadectwem, zaświadczeniem instytucji szkoleniowej lub innym dokumentem uprawniającym do wykonywania zawodu.

³ **bezrobotnym bez doświadczenia zawodowego** – oznacza to bezrobotnego, który wykonywał zatrudnienie, inną pracę zarobkową lub prowadził działalność gospodarczą przez łączny okres poniżej 6 miesięcy.

NAPŁYW I STRUKTURA BEZROBOCIA W POWIECIE DĄBROWSKIM

Wyszczególnienie	zarejestrowani w lutym 2012 roku		narastająco od początku 2012 roku		stan na koniec okresu sprawozdawczego			
	ogółem	kobiety	ogółem	kobiety	ogółem	% z ogółu	kobiety	% z ogółu kobiet
zarejestrowano ogółem	294	121	807	313	5188	100	2630	100
w tym:								
poprzednio pracujący	224	86	656	249	3878	74,7	1855	70,5
zwolnieni z przyczyn zakładu pracy	6	1	20	9	192	3,7	115	4,4
dotychczas nie pracujący	70	35	151	64	1310	25,3	775	29,5
zarejestrowani po raz pierwszy	40	14	112	40	X	X	X	X
zarejestrowani po raz kolejny	254	107	695	273	X	X	X	X
z prawem do zasiłku	41	13	191	54	732	14,1	275	10,5
zamieszkali na wsi	213	85	612	229	3884	74,9	1929	73,3
do 12 miesięcy od ukończenia nauki	30	16	86	38	508	9,8	276	10,5
Osoby w szczególnej sytuacji na rynku pracy (z ogółem)								
do 25 roku życia	1676	853	1853	919	1676	32,3	853	32,4
długotrwale bezrobotni	3149	1779	3392	1898	3149	60,7	1779	67,6
kobiety, które nie podjęły zatrudnienia po urodzeniu dziecka	X	598	X	618	X	X	598	22,7
powyżej 50 r. życia	650	223	709	236	650	12,5	223	8,5
bez kwalifikacji zawodowych	1547	695	1704	737	1547	29,8	695	26,4
bez doświadczenia zawodowego	1667	997	1798	1054	1667	32,1	997	37,9
bez wykształcenia średniego	2948	1159	3226	1231	2948	56,8	1159	44,1
samotnie wychowujące co najmniej jedno dziecko do 18 roku życia	187	144	196	150	187	3,6	144	5,5
którzy po odbyciu kary pozbawienia wolności nie podjęli zatrudnienia	87	1	91	1	87	1,7	1	0,0
niepełnosprawni	96	52	105	55	96	1,9	52	2,0
po zakończeniu realizacji kontraktu socjalnego	0	0	0	0	0	0,0	0	0,0

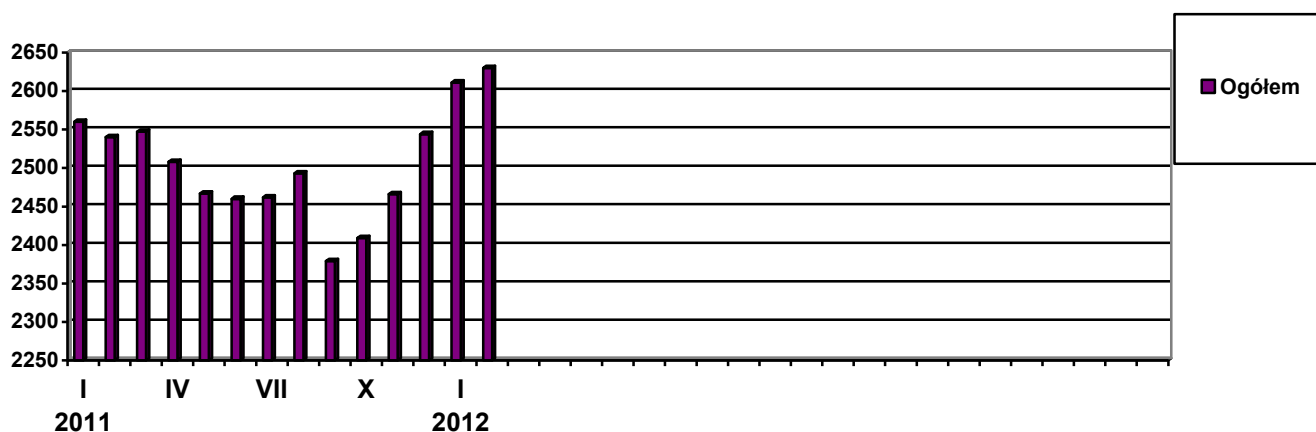
ODPŁYW Z BEZROBOCIA W POWIECIE DĄBROWSKIM

Wyszczególnienie	wyłączeniu w LUTYM 2012				narastająco od początku 2012	
	ogółem	% z ogółu	kobiety	% z ogółu kobiet	ogółem	kobiety
wyłączono z ewidencji ogółem	238	100	102	100	478	227
w tym:						
podjęcia pracy w m-cu sprawozdawczym	86	36,1	28	27,5	183	82
niesubsydiowanej	77	32,4	24	23,5	168	75
subsydiowanej	9	3,8	4	3,9	15	7
z tego: z tego: prac interwencyjnych	7	2,9	3	2,9	9	5
robót publicznych	1	0,4	0	0,0	3	1
podjęcia działalności gospodarczej	0	0,0	0	0,0	0	0
podjęcia pracy w ramach refundacji kosztów zatrudnienia bezrobotnego	1	0,4	1	1,0	3	1
inne	0	0,0	0	0,0	0	0
rozpoczęcia szkolenia	2	0,8	0	0,0	2	0
rozpoczęcia stażu	22	9,2	12	11,8	23	13
rozpoczęcia przygotowania zawodowego dorosłych	0	0,0	0	0,0	0	0
rozpoczęcia pracy społecznie użytecznej	0	0,0	0	0,0	0	0
rozpocz. realizacji indywidualnego programu zatrudnienia socjalnego lub podpisania kontraktu socjalnego	0	0,0	0	0,0	0	0
odmowy bez uzasadnionej przyczyny przyjęcia propozycji odpowiedniej pracy lub innej formy pomocy	0	0,0	0	0,0	1	0
niepotwierdzenia gotowości do podjęcia pracy	51	21,4	26	25,5	139	64
dobrowolnej rezygnacji ze statusu bezrobotnego	42	17,6	19	18,6	82	45
podjęcia nauki	1	0,4	1	1,0	2	2
ukończenia 60/65 lat	0	0,0	0	0,0	0	0
nabycia praw emeryt. lub rentowych	1	0,4	0	0,0	2	1
nabycia praw do świadczenia przedemerytalnego	0	0,0	0	0,0	2	0
innych	33	13,9	16	15,7	42	20
Według wybranych kategorii bezrobotnych:						
do 25 roku życia	109	45,8	47	46,1	200	96
powyżej 50 roku życia	24	10,1	8	7,8	47	19
długotrwale bezrobotne	122	51,3	68	66,7	260	143

2. STRUKTURA BEZROBOTNYCH (wybrane kategorie)

1. Kobiety

Według stanu na dzień 29 lutego 2012 r. w PUP zarejestrowanych było 2630 kobiet, co stanowi **50,7%** ogółu bezrobotnych.



Liczba bezrobotnych **kobiet wzrosła o 19 osób** w porównaniu do poprzedniego miesiąca. W lutym 2012 r. zarejestrowano **121** kobiet, co stanowi **41,2%** ogółu nowo zarejestrowanych, a wyłączono z ewidencji **102** kobiety, co stanowi **42,9 %** ogółu wyłączonych. Liczba kobiet bez prawa do zasiłku **2355** tj. **45,4%** ogółu bezrobotnych.

Wybrane kategorie osób bezrobotnych (wg stanu na dzień 29 luty 2012 r.)

Kategorie bezrobotnych	liczba (w osobach)	w tym kobiety (w osobach)	w odsetkach do ogółu w poszczególnych kategoriach
Bezrobotni ogółem	5188	2630	50,7
Dotychczas niepracujący	1310	775	59,2
Długotrwale bezrobotni	3149	1779	56,5
Którzy ukończyli szkołę wyższą, do 27 roku życia	115	81	70,4
Bez doświadczenia zawodowego	1667	997	59,8

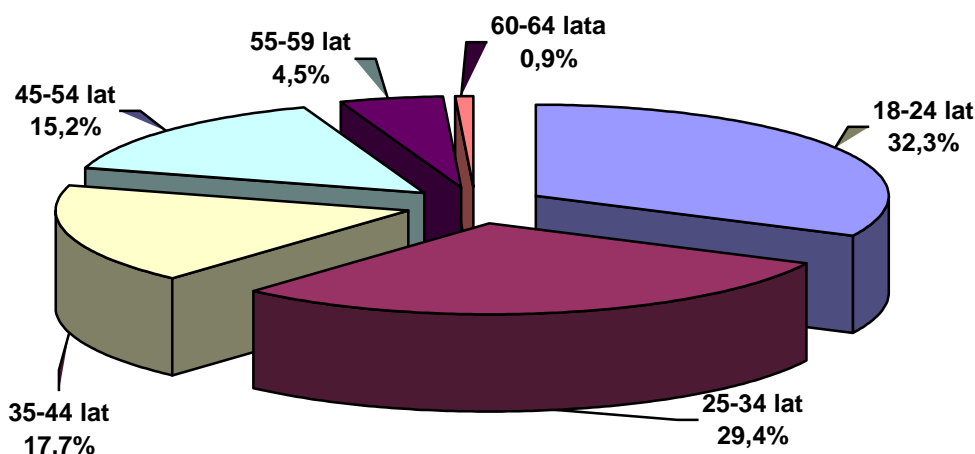
Źródło: Dane statystyczne Powiatowego Pracy w Dąbrowie Tarnowskiej

W miesiącu lutym liczba zarejestrowanych bezrobotnych kobiet była wyższa od liczby zarejestrowanych mężczyzn. Ich stan na koniec miesiąca ukształtował się na poziomie **50,7%**, mężczyzn zaś **49,3%**.

Generalnie kobiety znajdują się w trudniejszej sytuacji na rynku pracy. Wynika to głównie z mniejszej liczby ofert pracy dla kobiet, niedostosowania kwalifikacji do potrzeb pracodawców, jak również braku doświadczenia zawodowego.

2. Informacje dodatkowe dotyczące struktury bezrobocia w miesiącu lutym 2012 r.

BEZROBOTNI WEDŁUG WIEKU (stan w końcu lutego 2012 r.)



Źródło: Dane statystyczne Powiatowego Urzędu Pracy w Dąbrowie Tarnowskiej

Wiek jest jednym z czynników decydujących o sytuacji na rynku pracy. Rozkład bezrobotnych według wieku odzwierciedla populację osób bezrobotnych na terenie powiatu dąbrowskiego. Blisko połowę zbiorowości stanowią osoby młode tj. między 18 a 35 rokiem życia (61,7% na koniec lutego 2012 r.). Zdecydowanie najmniej liczną grupę stanowili bezrobotni w wieku przedemerytalnym, czyli mieszczący się w przedziale lat 55 i więcej (5,4% na koniec lutego 2012 r.).

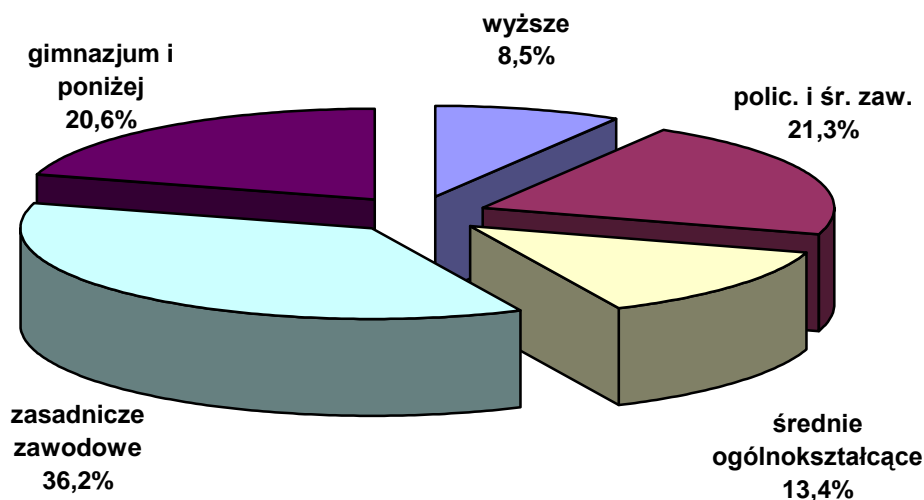
Struktura bezrobocia w powiecie dąbrowskim według wieku

Wyszczególnienie	Luty 2011		Luty 2012		Dynamika luty 2011=100%
	liczba	%	liczba	%	%
18- 24 lat	1611	32,2%	1676	32,3%	104,0%
25-34 lat	1520	30,4%	1525	29,4%	100,3%
35-44 lat	874	17,5%	916	17,7%	104,8%
45-54 lat	739	14,8%	788	15,2%	106,6%
55-59 lat	219	4,4%	235	4,5%	107,3%
60-64 lat	35	0,7%	48	0,9%	137,1%
Ogółem	4998	100,0%	5188	100,0%	103,8%

Źródło: Dane statystyczne Powiatowego Urzędu Pracy w Dąbrowie Tarnowskiej

Analizując dynamikę bezrobocia według wieku w ciągu ostatniego roku zauważa się, że największy wzrost poziomu bezrobocia odnotowano w przedziale wiekowym powyżej 60 roku życia (wzrost o 37,1%) , w przedziale od 55 – 59 roku życia (wzrost o 7,3%) oraz od 45 – 54 roku życia (wzrost 6,6%).

BEZROBOTNI WEDŁUG WYKSZTAŁCENIA
(stan w końcu lutego 2012 r.)



Źródło: Dane statystyczne Powiatowego Urzędu Pracy w Dąbrowie Tarnowskiej

Analizując poziom bezrobocia pod względem wykształcenia, należy stwierdzić, iż na koniec lutego 2012 r. najczęściej 36,2% osób legitymowało się wykształceniem zasadniczym zawodowym. Następną w kolejności grupę stanowiły osoby bezrobotne z wykształceniem policealnym i średnim zawodowym (21,3%) oraz gimnazjalnym i poniżej (20,6%). Wykształcenie średnie ogólnokształcące posiadało 13,4% ogółu tej populacji. Najmniejszą grupę w tej kategorii osób według wykształcenia stanowili bezrobotni posiadający wykształcenie wyższe 8,5%.

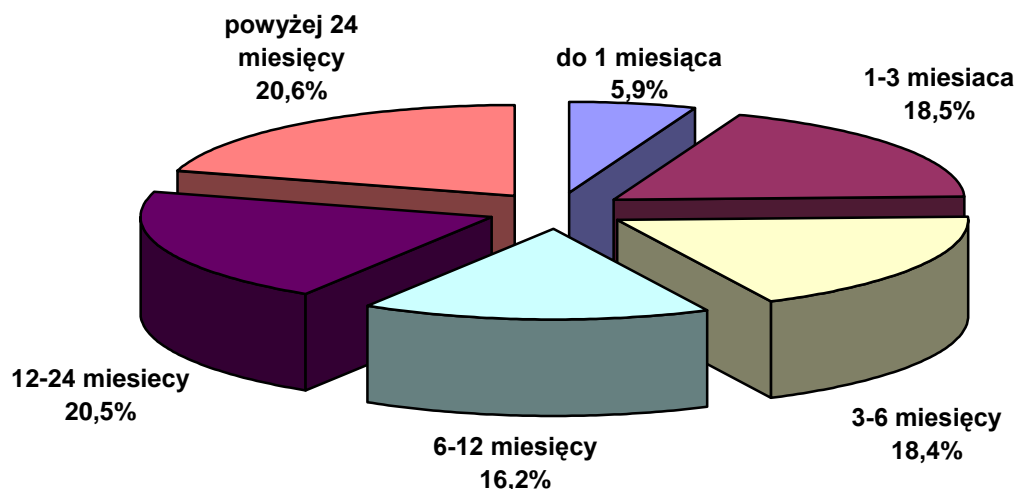
Struktura bezrobocia w powiecie dąbrowskim według wykształcenia

Wyszczególnienie	Luty 2011		Luty 2012		Dynamika luty 2011=100%
	liczba	%	liczba	%	%
wyższe	361	7,2%	442	8,5%	122,4%
policealne i średnie zawodowe	1076	21,5%	1104	21,3%	102,6%
średnie ogólnokształcące	646	12,9%	694	13,4%	107,4%
zasadnicze zawodowe	1869	37,4%	1879	36,2%	100,5%
gimnazjum i poniżej	1046	20,9%	1069	20,6%	102,2%
Ogółem	4998	100,0%	5188	100,0%	103,8%

Źródło: Dane statystyczne Powiatowego Urzędu Pracy w Dąbrowie Tarnowskiej

Śledząc dynamikę według poziomu wykształcenia w ciągu ostatniego roku wzrost poziomu bezrobocia odnotowano we wszystkich w/w kategoriach. Przy czyn największy wystąpił w grupie osób z wykształceniem wyższym, gdzie liczby z 361 zarejestrowanych bezrobotnych w lutym 2011 r. zwiększył się do 442 osób zarejestrowanych w miesiącu lutym 2012 r. (wzrost o 22,4%) oraz wśród osób legitymujących się średnim ogólnokształcącym poziomem wykształcenia (wzrost o 7,4%).

BEZROBOTNI WEDŁUG CZASU POZOSTAWANIA BEZ PRACY
(stan w końcu lutym 2012 r.)



Źródło: Dane statystyczne Powiatowego Urzędu Pracy w Dąbrowie Tarnowskiej

Na koniec lutego 2012 r. w powiecie dąbrowskim 2131 osób bezrobotnych oczekiwało na pracę ponad 12 miesięcy, co stanowiło 41,1% ogółu bezrobotnych. Struktura bezrobotnych według czasu oczekiwania na pracę w miesiącu maju w latach 2011 – 2012 przedstawia się następująco:

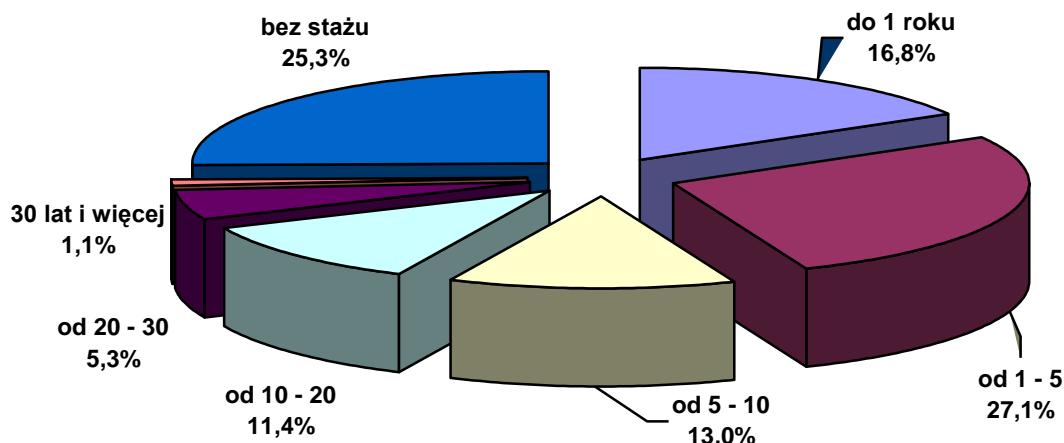
Struktura bezrobocia w powiecie dąbrowskim według czasu oczekiwania na pracę

Wyszczególnienie	Luty 2011		Luty 2012		Dynamika luty 2011=100%
	liczba	%	liczba	%	%
do 1 miesiąca	273	5,5%	304	5,9%	111,4%
od 1 do 3 miesięcy	1064	21,3%	959	18,5%	90,1%
od 3 do 6 miesięcy	1003	20,1%	954	18,4%	95,1%
od 6 do 12 miesięcy	749	15,0%	840	16,2%	112,1%
od 12 do 24 miesięcy	893	17,9%	1061	20,5%	118,8%
powyżej 24 miesiące	1016	20,3%	1070	20,6%	105,3%
Ogółem	4998	100,0%	5188	100,0%	103,8%

Źródło: Dane statystyczne Powiatowego Urzędu Pracy w Dąbrowie Tarnowskiej

Śledząc dynamikę w ciągu ostatniego roku największy wzrost odnotowano wśród osób bezrobotnych, których czas oczekiwania na pracę wynosił do 12 do 24 miesięcy (wzrost o 168 osób tj. o 18,8% w stosunku do poprzedniego roku). Spadki zaś odnotowano w przedziale – do 1 do 6 miesięcy oczekiwania na pracę (spadek o 9,9%) oraz od 3 do 6 miesięcy (spadek o 4,9%).

BEZROBOTNI WEDŁUG STAŻU PRACY
(stan w końcu lutego 2012 r.)



Źródło: Dane statystyczne Powiatowego Urzędu Pracy w Dąbrowie Tarnowskiej

Analizę struktury bezrobocia rejestrowanego pod względem stażu pracy, zauważa się, że najwięcej osób bezrobotnych posiada staż pracy 1-5 lat – 27,1% (tj. 1405 osób). Drugą o do wielkości grupę stanowili bezrobotni ze stażem pracy od 1 roku – 16,8% (tj. 870 osób). Trzecią grupę stanowią osoby ze stażem pracy od 5-10 lat- 13,0% (tj. 676 osób). Najmniej liczebną grupę stanowią bezrobotni ze stażem pracy 30 lat i więcej – 1,1% (tj. 59 osób). Bezrobotni pozostający w ewidencji PUP w Dąbrowie Tarnowskiej bez stażu pracy stanowili 25,3% (tj. 1310 osób).

Struktura bezrobocia w powiecie dąbrowskim według stażu pracy

Wyszczególnienie	Luty 2011		Luty 2012		Dynamika luty 2011=100%
	liczba	%	liczba	%	%
do 1 roku	870	17,4%	870	16,8%	100,0%
1 - 5	1375	27,5%	1405	27,1%	102,2%
5 - 10	618	12,4%	676	13,0%	109,4%
10 - 20	556	11,1%	594	11,4%	106,8%
20 - 30	265	5,3%	274	5,3%	103,4%
30 lat i więcej	56	1,1%	59	1,1%	105,4%
bez stażu	1258	25,2%	1310	25,3%	104,1%
Ogółem	4998	100,0%	5188	100,0%	103,8%

Źródło: Dane statystyczne Powiatowego Pracy w Dąbrowie Tarnowskiej

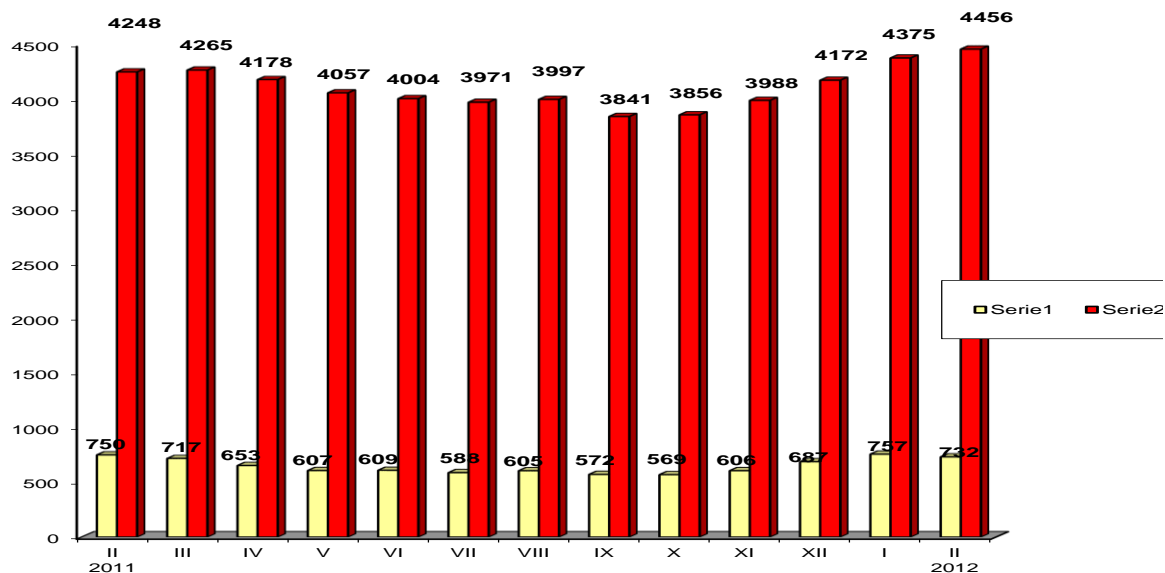
Śledząc dynamikę według kategorii stażu pracy w ciągu ostatniego roku wzrosty odnotowano wśród osób bezrobotnych ze stażem pracy powyżej 1 roku pracy, przy czym największy miał miejsce w grupie osób bezrobotnych ze stażem od 5 - 10 lat pracy (wzrost o 9,4%). Liczba osób ze stażem pracy do 1 roku nie uległa zmianie i utrzymała się na takim samym poziomie co rok temu i wynosiła 870 zarejestrowanych osób bezrobotnych.

3. Bezrobotni, którzy ukończyli szkołę w okresie do 12 miesięcy od dnia rozpoczęcia nauki

Na koniec stycznia 2012 roku wśród zarejestrowanych bezrobotnych **508** osób ukończyło szkołę w okresie do 12 miesięcy od dnia ukończenia nauki / **9,8%** ogółu bezrobotnych/ w tym **276** kobiet.

Wyszczególnienie	zarejestrowani w lutym 2012 roku		Narastająco od początku 2012 roku		Stan na koniec okresu sprawozdawczego		
	ogółem	kobiety	ogółem	kobiety	ogółem	kobiety	
osoby w okresie do 12 miesięcy od dnia ukończenia nauki	30	16	86	38	508	276	
z tego:	wyższe	14	7	25	12	127	89
	średnie zaw.	8	6	19	10	116	49
	LO	2	2	22	10	135	95
	zas.zawod.	6	1	20	6	130	43
	gimn.i pon.	0	0	0	0	0	0

Bezrobotni z prawem i bez prawa do zasiłku



Źródło: Dane statystyczne Powiatowego Urzędu Pracy w Dąbrowie Tarnowskiej

4. Bezrobotni według rodzaju działalności ostatniego miejsca pracy oraz oferty pracy.

Na dzień 29 lutego 2012 r. wśród osób, które pracowały przed zarejestrowaniem się w PUP w Dąbrowie Tarnowskiej – **2890** osób pracowało w sektorze prywatnym, co stanowi 74,5% ogółu pracujących. Natomiast w sektorze publicznym pracowało **988** osób, tj. 25,5% ogółu pracujących.

Duże grupy stanowiły :

- osoby pracujące w handlu hurtowym i detalicznym **978** – 25,2% ogółu pracujących,
- zatrudnieni w przetwórstwie przemysłowym **757** – 19,5%,
- w administracji publicznej i obrona narodowa; obowiązkowe ubezpieczenia społeczne **617** osoby – 15,9%,
- w budownictwie **554** – 14,3%.

Najmniej osób reprezentowało sekcje:

- górnictwo i wydobywanie – 12,
- informacja i komunikacja - 14
- działalność związana z obsługą rynku nieruchomości – 8,
- wytwarzanie i zaopatrzenie w energię elektryczną, gaz i parę wodną i powietrze do układów klimatyzacyjnych – 3.

5. Zwolnienia z przyczyn dotyczących zakładu pracy

W miesiącu lutym 2012 żaden zakład działający na terenie powiatu dąbrowskiego nie zgłosił zwolnień z przyczyn dotyczących zakładów pracy (zwolnienie grupowe).

6. Osoby niepełnosprawne

Według stanu na 29 lutego 2012 roku w powiecie dąbrowskim pozostawało zarejestrowanych 96 osób bezrobotnych niepełnosprawnych. Stanowili oni 1,9% ogółu bezrobotnych. Wśród bezrobotnych niepełnosprawnych kobiety stanowią 54,2%.

Ponadto w ewidencji Powiatowego Urzędu Pracy w Dąbrowie Tarnowskiej pozostało 8 osób niepełnosprawnych zarejestrowanych jako poszukujący pracy.

7. Osoby zarejestrowane jako poszukujące pracy

Poza ogólną liczbą bezrobotnych Powiatowy Urząd Pracy obsługuje jeszcze osoby, które są ewidencjonowane jako poszukujące pracy. Na koniec lutego 2012 roku w PUP w Dąbrowie Tarnowskiej, jako poszukujący pracy, były zarejestrowanych 45 osób (w tym kobiet 28).

Indywidualny Plan Działania - IPD to osobisty program poszukiwania pracy przygotowany przy współpracy osoby bezrobotnej i poszukującej pracy z pośrednikiem pracy, doradcą zawodowym, specjalistą do spraw szkoleń czy też liderem Klubu Pracy. IPD polega na ustaleniu z pozostającym bez pracy szeregu działań dostosowanych do jego sytuacji osobistej i lokalnego rynku pracy. Efektem podjętych działań jest zatrudnienie osoby, podjęcie przez nią działalności gospodarczej lub innej pracy zarobkowej.

Kogo obejmuje IPD?

- wszystkie chętne osoby bezrobotne i poszukujące pracy ? **dobrowolnie do 6 miesięcy** od momentu rejestracji,
- wszystkie osoby bezrobotne ? **obowiązkowo po 6 miesiącach** od momentu rejestracji,
- osoby, które nie otrzymały w ciągu 180 dni od daty rejestracji żadnej formy pomocy,
- bezrobotnych zaraz po zakończeniu jednej z form aktywizacji (stażu, szkolenia, przygotowania zawodowego dorosłych).

W Powiatowym Urzędzie Pracy w Dąbrowie Tarnowskiej na koniec lutego 2012 roku 3623 osoby (w tym 2028 kobiet) realizowało **Indywidualny Plan Działania** zwany w skrócie IPD.

A oto jak przedstawiał się szczegółowo wykaz osób objętych Indywidualnym Planem Działania :

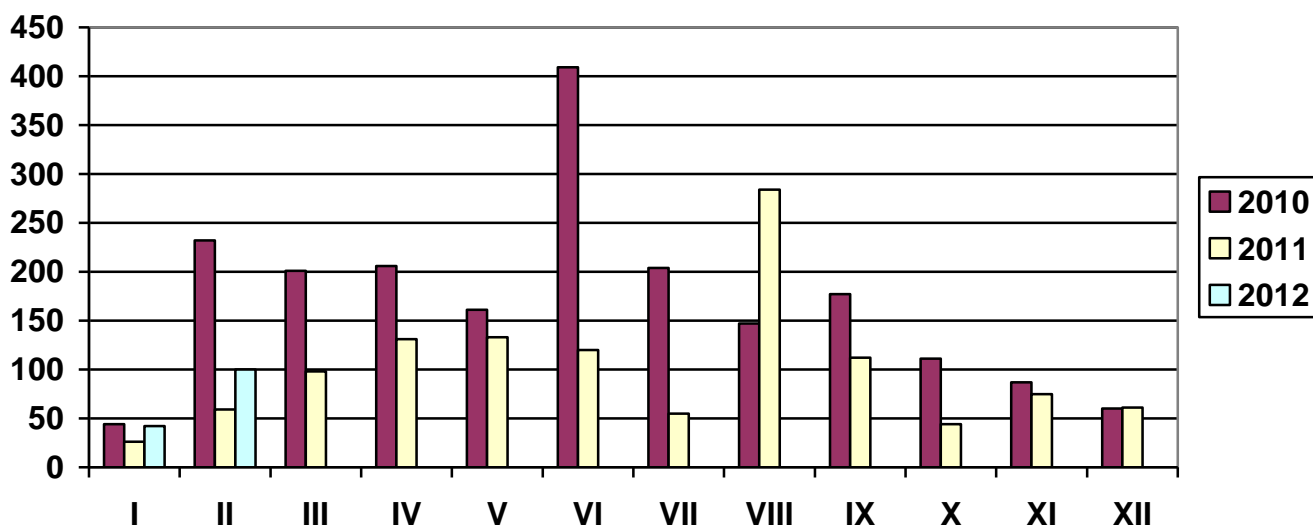
Wyszczególnienie	Razem	Kobiety	Razem	Kobiety
	bezrobotni		poszukujący pracy	
	razem	kobiety	razem	kobiety
Realizujący IPD w końcu miesiąca sprawozdawczego	3623	2028	9	6
dla których przygotowano IPD	316	138	0	0
Przerwali realizację IPD	95	49	2	2
w tym z powodu podjęcia pracy	0	0	0	0
Bezrobotni, którzy zakończyli realizację IPD	89	47	0	0

OFERTY PRACY

Wyszczególnienie		razem	z rub. 1 dot. pracy			razem	z rub. 1 dot. pracy		
			subsydiowanej	z sektora publicz.	sezonowej		subsydiowanej	z sektora publicz.	sezonowej
Ogółem wolne miejsca pracy i miejsca aktywizacji zawodowej		100	84	47	0	142	94	56	4
z ogółem	zatrudnienie lub inna praca zarobkowa	33	17	5	0	73	25	12	4
	miejsca aktywizacji zawodowej	67	67	42	X	69	69	44	X
	w tym								
	staże	67	67	42	X	69	69	44	X
	przygotowanie zawodowe dorosłych	0	0	0	X	0	0	0	X
	prace społecznie użyteczne	0	0	0	X	0	0	0	X
	dla niepełnosprawnych	3	0	0	3	3	0	0	3
dla osób w okresie do 12 miesięcy od dnia ukończenia nauki	0	0	0	0	0	0	0	0	

W lutym 2012 r. pracodawcy zgłosili **100 oferty pracy**, czyli o 58 ofert więcej niż w miesiącu poprzednim. **Zakłady pracy z sektora prywatnego zgłosiły 53,0 % wszystkich ofert pracy** (53 oferty). **84 oferty (84,0 % ogółu)** dotyczyło **pracy subsydiowanej**. Na koniec lutego Urząd posiadał 17 ofert pracy (w poprzednim miesiącu - 20).

LICZBA OFERT PRACY



Źródło: Dane statystyczne Powiatowego Urzędu Pracy w Dąbrowie Tarnowskiej

3. AKTYWNE FORMY PRZECIWDZIAŁANIA BEZROBOCIU

3.1 Szkolenia

Jedną z aktywnych form pomocy bezrobotnym są szkolenia, których celem jest przyuczenie do zawodu, przekwalifikowanie, podwyższenie kwalifikacji zawodowych lub nauka umiejętności poszukiwania i uzyskiwania zatrudnienia. Powiatowy Urząd Pracy dysponuje na ten cel środkami pozyskanymi z Funduszu Pracy oraz Europejskiego Funduszu Społecznego zwanego w skrócie EFS.

W miesiącu styczniu 2012 r. PUP w Dąbrowie Tarnowskiej skierował 2 osoby bezrobotne na szkolenie, przekwalifikowanie lub przyuczenie do zawodu.

Przekwalifikowania i przyuczania do zawodu ze środków EFS

L.p.	Wyszczególnienie		Ogółem w lutym 2012			Narastająco od 1.01.2012 r.		
			Razem	w tym		Razem	w tym	
				Długo-trwale bezrobotni	do 12 m-cy od dnia ukończenia nauki		Długotrwanie bezrobotni	do 12 m-cy od dnia ukończenia nauki
1.	Osoby bezrobotne skierowane na szkolenia		0	0	0	0	0	0
2.	W tym	Skierowani Indywidualnie	0	0	0	0	0	0
3.	Osoby, które ukończyły szkolenie		0	0	0	0	0	0
4.	W tym	Skierowani Indywidualnie	0	0	0	0	0	0
5.	Osoby, zatrudnione po ukończeniu szkol.		0	0	0	0	0	0
	W tym	Skierowani Indywidualnie	0	0	0	0	0	0
	Osoby kontynuujące szkolenia wg stanu na koniec		0	0	0			

Źródło: Dane statystyczne Powiatowego Urzędu Pracy w Dąbrowie Tarnowskiej

Przekwalifikowania i przyuczania do zawodu **ze środków FUNDUSZU PRACY**

L.p.	Wyszczególnienie		Ogółem w lutym 2012			Narastająco od 1.01.2012 r.		
			Razem	w tym		Razem	w tym	
				Długo- trwale bezrobotni	do 12 m-cy od dnia ukończenia nauki		Długotrwanie bezrobotni	do 12 m-cy od dnia ukończenia nauki
1.	Osoby bezrobotne skierowane na szkolenia		2	0	0	2	0	0
2.	W tym	Skierowani Indywidualnie	2	0	0	2	0	0
3.	Osoby, które ukończyły szkolenie		0	0	0	0	0	0
4.	W tym	Skierowani Indywidualnie	0	0	0	0	0	0
5.	Osoby, zatrudnione po ukończeniu szkol.		0	0	0	0	0	0
6.	W tym	Skierowani Indywidualnie	0	0	0	0	0	0
7.	Osoby kontynuujące szkolenia wg stanu na koniec		2	0	0			
8.	Pracownicy przeszkoleni z refundacji z FP		0	0	0	0	0	0
9.	Poszukujący pracy skierowani na szkolenie		0	-	-	0	-	-

Źródło: Dane statystyczne Powiatowego Urzędu Pracy w Dąbrowie Tarnowskiej

3.2 Jednorazowe środki na podjęcie Działalności Gospodarczej

Bezrobotnym podejmującym działalność gospodarczą mogą być przyznane jednorazowe środki Funduszu Pracy oraz Europejskiego Funduszu Społecznego w wysokości nieprzekraczającej 6 – krotność wysokości przeciętnego wynagrodzenia na dzień zawarcia umowy.

W miesiącu lutym 2012 r. Urząd **nie udzielił jednorazowych środków** na podjęcie działalności gospodarczej.

Wyszczególnienie		Ogółem w lutym 2012		Narastająco od 1.01.2012 r.	
		Razem	w tym EFS	Razem	w tym EFS
Osoby, które otrzymały dotacje na rozpoczęcie Działalności Gospodarczej		0	0	0	0
w tym na działalność.	Produkcyjną	0	0	0	0
	Usługową	0	0	0	0
	Handlową	0	0	0	0

Wyszczególnienie		Struktura bezrobotnych, którzy otrzymali jednorazowe środki na podjęcie działalności gospodarczej w 2012 roku												
		I	II	III	IV	V	VI	VI	VIII	IX	X	XI	XII	
OGÓLEM		0	0	0	0	0	0	0	0	0	0	0	0	
z tego	wykształcenie	Szkół wyższych	0	0										
		Szkół policealnych i średnich zawodowych	0	0										
		LO	0	0										
		ZSZ	0	0										
		Gimnazjum i poniżej	0	0										
	czas pozostawania bez pracy	do 6 miesięcy	0	0										
		6-12 m-cy	0	0										
		12-24 m-cy	0	0										
		pow. 24 m-cy	0	0										
	wiek	do 25 lat	0	0										
		25-35 lat	0	0										
		35-44 lat	0	0										
		45-49 lat	0	0										
		powyżej 50 lat	0	0										

3.3 Refundacja kosztów wyposażenia lub doposażenia stanowiska pracy dla skierowanego bezrobotnego

Pracodawcy, który poniósł koszty wyposażenia lub doposażenia utworzonego dla bezrobotnego stanowiska pracy może być przyznana refundacja kosztów wyposażenia lub doposażenia w wysokości nie wyższej niż **6 – krotność wysokości przeciętnego wynagrodzenia na dzień zawarcia umowy.**

W miesiącu lutym 1 osoba bezrobotna została zatrudniona w ramach refundacji kosztów wyposażenia lub doposażenia stanowiska pracy.

Wyszczególnienie		Ogółem w lutym 2012		Narastająco od 1.01.2012 r.	
		Razem	w tym EFS	Razem	w tym EFS
Osoby zatrudnione w ramach refundacji kosztów zatrudnienia bezrobotnego		1	0	3	0
w tym u pracodawcy prowadzącego działalność	Produkcyjną	0	0	0	0
	Usługową	1	0	1	0
	Handlową	0	0	2	0

Wyszczególnienie			Podjęcia zatrudnienia w ramach refundacji kosztów zatrudnienia bezrobotnego											
			I	II	III	IV	V	VI	VI	VIII	IX	X	XI	XII
OGÓLEM			2	1	0	0	0	0	0	0	0	0	0	0
z tego	wykształcenie	Szkół wyższych	0	0										
		Szkół policealnych i średnich zawodowych	1	0										
		LO	0	0										
		ZSZ	1	1										
		Gimnazjum i poniżej	0	0										
	czas pozostawania bez pracy	do 6 miesięcy	0	0										
		6-12 m-cy	1	0										
		12-24 m-cy	1	0										
		pow. 24 m-cy	0	1										
	wiek	do 25 lat	0	1										
		25-35 lat	0	0										
		35-44 lat	1	0										
		45-49 lat	1	0										
powyżej 50 lat		0	0											

3.4 Prace interwencyjne

Prace interwencyjne - oznacza to zatrudnienie bezrobotnego przez pracodawcę, które nastąpiło w wyniku umowy zawartej ze starostą i ma na celu aktywizację osób bezrobotnych poprzez dotowanie ich zatrudnienia u pracodawców.

Na podstawie zawartej umowy dokonywana jest refundacja części kosztów poniesionych przez Pracodawcę na wynagrodzenia, nagrody i składki na ubezpieczenie społeczne skierowanych bezrobotnych.

W miesiącu lutym 2012 r. PUP w Dąbrowie Tarnowskiej skierował 7 osób bezrobotnych na utworzone miejsca pracy interwencyjnej.

- według struktury zatrudnionych bezrobotnych

Wyszczególnienie	Utworzone miejsca pracy				Zatrudnieni na utworzonych Miejscach pracy			
	II 2012	w tym EFS	Narastająco od początku roku	w tym EFS	II 2012	w tym EFS	narastająco od 1.01.2012	w tym EFS
Prace interwencyjne	14	0	20	0	7	0	9	0

Wyszczególnienie		Podjęcia zatrudnienia w ramach Prac interwencyjnych w 2012 roku												
		I	II	III	IV	V	VI	VI	VIII	IX	X	XI	XII	
OGÓLEM		2	7	0	0	0	0	0	0	0	0	0	0	
z tego	wykształcenie	Szkół wyższych	1	0										
		Szkół policealnych i średnich zawodowych	0	2										
		LO	0	4										
		ZSZ	0	1										
		Gimnazjum i poniżej	1	0										
	czas pozostawania bez pracy	do 6 miesięcy	1	6										
		6-12 m-cy	1	0										
		12-24 m-cy	0	1										
		pow. 24 m-cy	0	0										
	wiek	do 25 lat	1	6										
		25-35 lat	0	1										
		35-44 lat	0	0										
		45-49 lat	0	0										
powyżej 50 lat		1	0											

3.5 Roboty publiczne

Roboty publiczne - oznacza to zatrudnienie bezrobotnego w okresie nie dłuższym niż 12 miesięcy, mające na celu reintegrację zawodową i społeczną, w rozumieniu przepisów o zatrudnieniu socjalnym.

W miesiącu styczniu 2012 r. PUP w Dąbrowie Tarnowskiej skierował 1 osobę bezrobotną na roboty publiczne.

Wyszczególnienie	Utworzone miejsca pracy				Zatrudnieni na utworzonych Miejscach pracy			
	II 2012	w tym EFS	Narastająco od początku roku	w tym EFS	I 2012	w tym EFS	narastająco od 1.01.2012	w tym EFS
Roboty publiczne	1	0	1	0	1	0	2	0

Wyszczególnienie			podjęcie zatrudnienia w ramach Robót publicznych w 2012 roku											
			I	II	III	IV	V	VI	VII	VIII	IX	X	XI	XII
OGÓLEM			2	1	0	0	0	0	0	0	0	0	0	0
z tego	wykształcenie	Szkół wyższych	0	0										
		Szkół policealnych i średnich zawodowych	0	0										
		LO	2	0										
		ZSZ	0	1										
		Gimnazjum i poniżej	0	0										
	czas pozostawania bez pracy	do 6 miesięcy	2	1										
		6-12 m-cy	0	0										
		12-24 m-cy	0	0										
		pow. 24 m-cy	0	0										
	wiek	do 25 lat	2	0										
		25-35 lat	0	0										
		35-44 lat	0	0										
		45-49 lat	0	1										
		powyżej 50 lat	0	0										

3.1 Staże

STAŻ - polega na nabywaniu przez bezrobotnego umiejętności praktycznych do wykonywania pracy poprzez wykonywanie zadań w miejscu pracy bez nawiązania stosunku pracy z pracodawcą.

W miesiącu lutym 2012 r. 22 osoby bezrobotne zostały skierowane na staż.

Wyszczególnienie	Utworzone miejsca pracy				Zatrudnieni na utworzonych Miejscach pracy			
	II 2012	w tym EFS	Narastająco od początku roku	w tym EFS	II 2012	w tym EFS	narastająco od 1.01.2011	w tym EFS
Staż	67	0	69	0	22	0	23	0

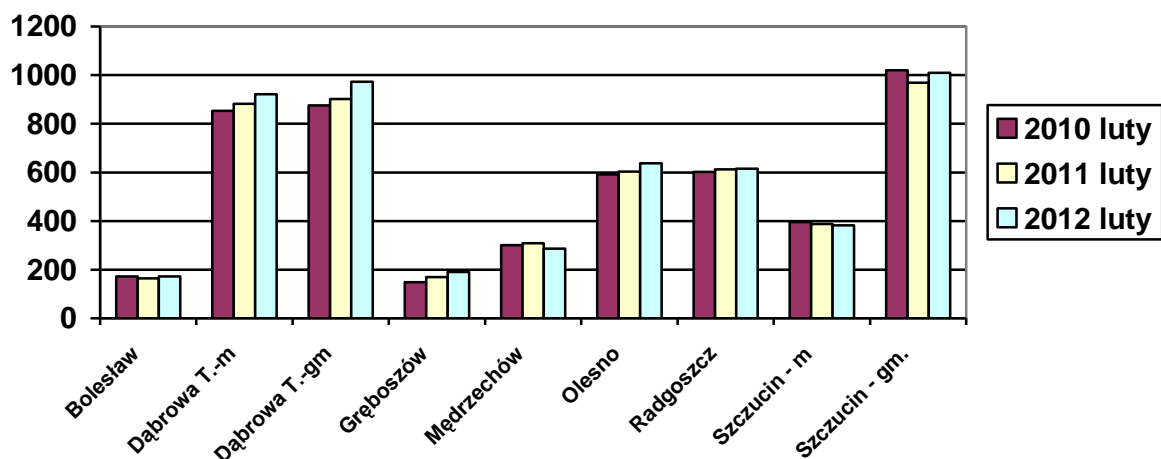
Wyszczególnienie			Struktura bezrobotnych, którzy podjęli Staż w 2012 roku											
			I	II	III	IV	V	VI	VII	VIII	IX	X	XI	XII
OGÓLEM			1	22	0	0	0	0	0	0	0	0	0	0
z tego	wykształcenie	Szkół wyższych	1	4										
		Szkół policealnych i średnich zawodowych	0	4										
		LO	0	10										
		ZSZ	0	4										
		Gimnazjum i poniżej	0	0										
	czas pozostawania bez pracy	do 6 miesięcy	1	10										
		6-12 m-cy	0	3										
		12-24 m-cy	0	8										
		pow. 24 m-cy	0	1										
	wiek	do 25 lat	1	17										
		25-35 lat	0	5										
		35-44 lat	0	0										
		45-49 lat	0	0										
		powyżej 50 lat	0	0										

4.1 POZIOM I STRUKTURA BEZROBOCIA W PODZIALE NA GMINY
STAN na 29 LUTEGO 2012 r.

Nazwa Gminy	Bezrobotni		Bezrobotni z prawem do zasiłku		Bezrobotni bez prawa do zasiłku		Osoby w okresie do 12 m-cy od dnia ukończenia nauki	
	Ogółem	Kobiety	Ogółem	Kobiety	Ogółem	Kobiety	Ogółem	Kobiety
Bolesław	172	84	15	3	157	81	21	7
Dąbrowa T. m.	921	495	142	68	779	427	92	51
Dąbrowa T. gm.	972	475	174	56	798	419	85	48
Gręboszów	191	93	17	8	174	85	28	14
Mędrzechów	286	163	34	16	252	147	14	6
Olesno	638	300	95	26	543	274	77	38
Radgoszcz	615	307	74	30	541	277	77	40
Szczucin miasto	383	206	49	23	334	183	33	24
Szczucin gm.	1010	507	132	45	878	462	81	48
OGÓŁEM	5188	2630	732	275	4456	2355	508	276

Źródło: Dane statystyczne Powiatowego Urzędu Pracy w Dąbrowie Tarnowskiej

**BEZROBOTNI W PODZIALE NA GMINY
w latach 2010 - 2012**



Źródło: Dane statystyczne Powiatowego Urzędu Pracy w Dąbrowie Tarnowskiej

W ogólnej liczbie zarejestrowanych udział w poszczególnych samorządach jest różny. Według stanu z dnia 29 lutego 2012 r. najwięcej zarejestrowanych osób bezrobotnych pochodzi z tereny miasta i gminy Dąbrowa Tarnowska – 1893 (36,5%) oraz miasta i gminy Szczucin – 1393 osoby (26,9% ogółu bezrobotnych). Najmniej zaś gminy: Bolesław – 172 osoby (3,3%) oraz Gręboszów – 191 osób (3,7% ogółu bezrobotnych).

Wyszczególnienie	luty 2011	luty 2012	Wzrost/spadek w porównaniu do lutego 2011	Dynamika luty 2011=100%
Bolesław	164	172	8	104,9%
Dąbrowa Tarn. miasto	882	921	39	104,4%
Dąbrowa Tarn. gmina	902	972	70	107,8%
Gręboszów	169	191	22	113,0%
Mędrzechów	309	286	-23	92,6%
Olesno	603	638	35	105,8%
Radgoszcz	612	615	3	100,5%
Szczucin miasto	388	383	-5	98,7%
Szczucin gmina	969	1010	41	104,2%

Źródło: Dane statystyczne Powiatowego Urzędu Pracy w Dąbrowie Tarnowskiej

Analizując dynamikę bezrobocia w poszczególnych samorządach powiatu dąbrowskiego w stosunku do poprzedniego roku, największy wzrost odnotowano na terenie gminy Gręboszów (wzrost o 13,0%) oraz gminy Dąbrowa Tarnowska (wzrost o 7,8%). Spadki zaś wystąpiły w gminie Mędrzechów (spadek o 7,4%) oraz w mieście Szczucin (spadek o 1,3%). Powyższa tabela szczegółowo przedstawia dynamikę liczby zarejestrowanych bezrobotnych w poszczególnych gminach w odniesieniu do poprzedniego roku.

Wykaz osób bezrobotnych w szczególnej sytuacji na rynku pracy z podziałem na gminy stan na 29 luty 2012 roku

Nazw Gminy	do 25 roku życia	długotrwale bezrobotne	kobiety, które nie podjęły zatrudnienia po urodzeniu dziecka	powyżej 50 roku życia	bez kwalifikacji zawodowych	bez doświadczenia zawodowego	bez wykształcenia średniego	samotnie wychowujący co najmniej jedno dziecko do 18 roku życia	którzy po odbyciu kary pozbawienia wolności nie podjęli zatrudnienia	niepełnosprawni	po zakończeniu realizacji kontraktu socjalnego
Bolesław	68	104	17	9	55	77	89	10	3	1	0
Dąbrowa T. m	244	538	100	163	232	271	419	34	9	22	0
Dąbrowa T. gm.	306	558	115	123	292	271	626	26	11	22	0
Gręboszów	85	103	15	27	61	87	98	7	3	1	0
Mędrzechów	96	188	44	31	107	102	161	12	10	4	0
Olesno	236	358	66	66	188	215	346	22	11	10	0
Radgoszcz	229	379	71	63	187	221	369	18	11	8	0
Szczucin miasto	102	255	35	54	92	112	158	16	4	9	0
Szczucin gm.	310	666	135	114	333	311	682	42	25	19	0
OGÓLEM	1676	3149	598	650	1547	1667	2948	187	87	96	0

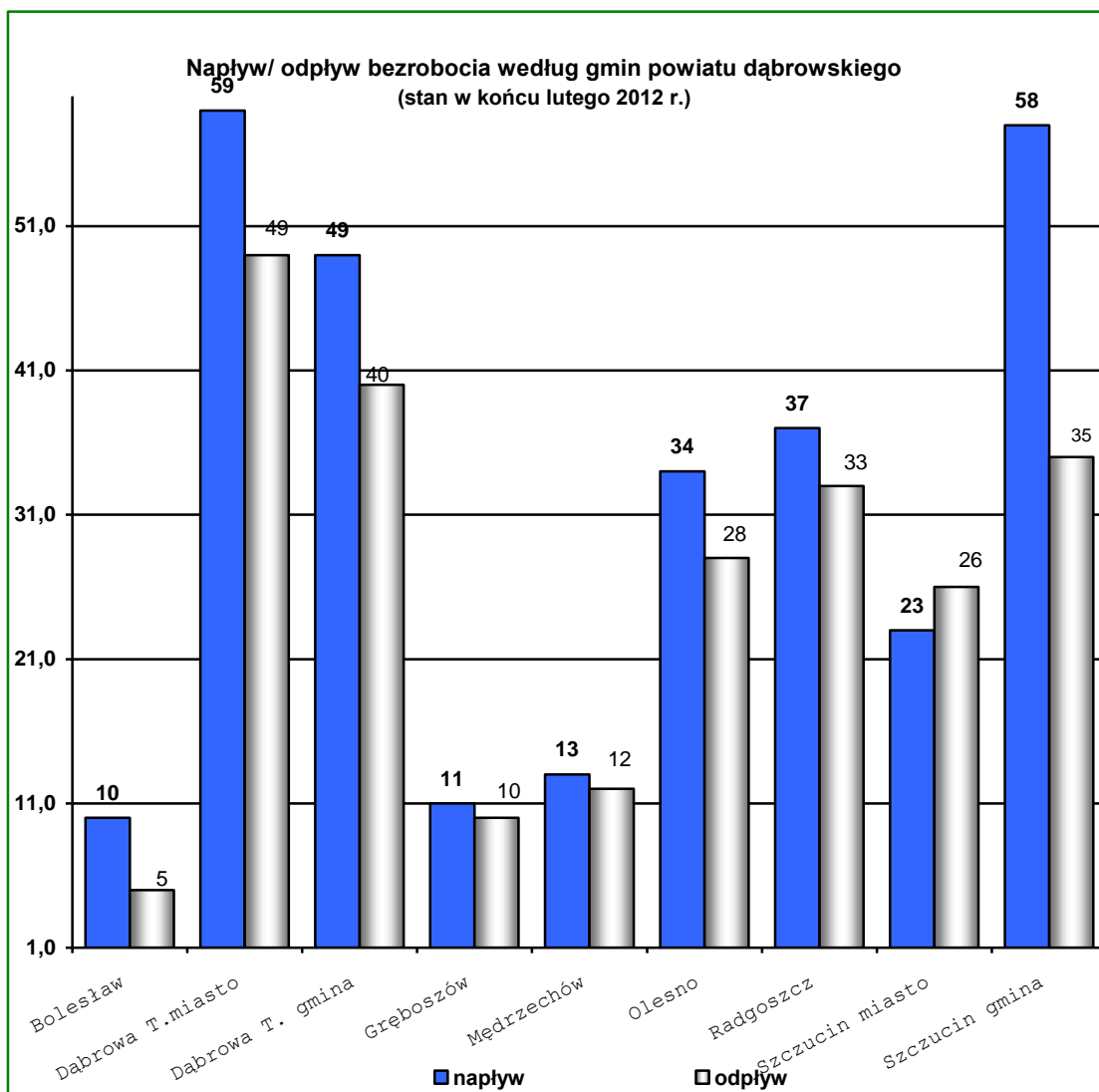
Źródło: Dane statystyczne Powiatowego Urzędu Pracy w Dąbrowie Tarnowskiej

STRUKTURA BEZROBOCIA W PODZIALE NA GMINY
według czasu pozostawania bez pracy, wieku, poziomu wykształcenia i stażu pracy
stan na 29 luty 2012 r.

Luty 2012 r. PUP Dąbrowa Tarnowska	18 - 24	25 - 34	35 - 44	45 - 54	55 - 59	60 - 64 lata	wyższe	poli i średnie zawodowe	średnie ogólnoksz tałcące	zasadnicz e zawodowe	podstawo we i niepełne podstawo we	do 1 roku	1- 5	5-10	10-20	20-30	30 lat i więcej	bez stażu	do 1	1-3	3-6	6-12	12-24	pow. 24
Powiat dąbrowski	1676	1525	916	788	235	48	442	1104	694	1879	1069	870	1405	676	594	274	59	1310	304	959	954	840	1061	1070
Bolesław	68	50	34	18	1	1	10	45	28	56	33	31	40	19	12	5	1	64	11	33	39	27	31	31
Dąbrowa Tarnowska m.	244	295	147	163	58	14	137	206	159	277	142	165	206	122	124	69	21	214	59	147	177	180	183	175
Dąbrowa Tarnowska gm.	306	272	184	156	45	9	45	191	110	397	229	136	280	135	132	60	12	217	50	209	175	167	169	202
Gręboszów	85	49	19	28	8	2	25	44	24	58	40	34	44	16	19	7	0	71	11	37	45	28	34	36
Mędrzechów	96	76	67	33	11	3	21	66	38	88	73	46	75	46	23	10	1	85	14	46	48	43	78	57
Olesno	236	199	92	77	29	5	57	155	80	217	129	117	195	77	66	21	9	153	35	136	121	113	125	108
Radgoszcz	229	168	102	93	23	0	53	123	70	230	139	122	153	77	55	33	3	172	38	123	108	105	128	113
Szczucin miasto	102	115	76	69	15	6	51	111	63	116	42	60	108	51	53	25	3	83	26	61	67	55	84	90
Szczucin gm.	310	301	195	151	45	8	43	163	122	440	242	159	304	133	110	44	9	251	60	167	174	122	229	258

Na terenie działania Powiatowego Urzędu Pracy w Dąbrowie Tarnowskiej występuje duże przestrzenne zróżnicowanie poziomu bezrobocia. Zmiany w poziomie bezrobocia odzwierciedlają dwie zmienne: napływu i odpływu z bezrobocia. **Napływ**, to liczba osób, które rejestrują się w danym miesiącu, a **odpływy** to wyrejestrowania bezrobotnych w związku z podjęciem pracy, nie stawieniem się w terminie wyznaczonym przez Urząd, nabyciem praw emerytalnych lub rentowych itd.

W **lutym 2012 roku** ruch bezrobotnych – „przyływu” i „odpływu” w poszczególnych gminach powiatu dąbrowskiego kształtował się następująco:



Źródło: Dane statystyczne Powiatowego Urzędu Pracy w Dąbrowie Tarnowskiej

W poszczególnych gminach powiatu dąbrowskiego największy napływ do bezrobocia odnotowano wśród bezrobotnych zamieszkujących: miasto i gminę Dąbrowa Tarnowska (**36,7%**) oraz w mieście i gminie Szczucin (**27,6%**) ogółu nowo zarejestrowanych.

Największy odpływ z bezrobocia wystąpił wśród bezrobotnych z terenu gminy miasta i gminy Dąbrowa Tarnowska (**37,4%**), miasta i gminy Szczucin (**25,6%**), najmniejszy zaś w gminie Bolesław (**2,1%**) oraz w gminie Gręboszów (**4,2%**).

4.2 PODSUMOWANIE

Charakterystyka dąbrowskiego rynku pracy w lutym 2012 roku:

- ◆ **W okresie sprawozdawczym liczba bezrobotnych wynosiła 5188 i wzrosła względem miesiąca poprzedniego o 56 osób (w miesiącu poprzednim – 5132 osoby).** W porównaniu do lutego 2011 r. bezrobocie wzrosło o 190 osób (wzrost o 3,8%).
- ◆ **Wysoki udział kobiet wśród zarejestrowanych bezrobotnych** – w lutym 2012 roku stanowiły one **50,7%**.
- ◆ **Wysoki udział mieszkańców wsi** – w lutym 2012 roku stanowili **74,9%** (3884 osoby).
- ◆ **Wysoki udział bezrobotnych o niskim poziomie wykształcenia** – **56,8%** to osoby z wykształceniem zasadniczym zawodowym, gimnazjalnym lub poniżej (2948 osób).
- ◆ **Wysoki odsetek ogółu bezrobotnych, którzy nie posiadają prawa do zasiłku** (85,9% według stanu na koniec lutego 2012 roku).
- ◆ **Duży odsetek osób bezrobotnych poprzednio pracujących** (74,7% według stanu na koniec lutego 2012 roku). W grupie tej relatywnie wysoki odsetek - 58,7% ogółu bezrobotnych - stanowią osoby o krótkim, nie przekraczającym 5 lat stażu pracy.
- ◆ W lutym br. w Powiatowym Urzędzie Pracy zarejestrowanych było **1676 bezrobotnych do 25 roku życia, 650 bezrobotnych powyżej 50 roku życia oraz 3149 długotrwale bezrobotnych.** Osoby te określone w ustawie o promocji zatrudnienia i instytucjach rynku pracy jako „będące w szczególnej sytuacji na rynku pracy”, stanowiły odpowiednio 32,3 %; 12,5 % oraz 60,7% w stosunku do bezrobotnych ogółem.
- ◆ W końcu miesiąca **69,8%** zarejestrowanych osób bezrobotnych realizowało **Indywidualny Plan Działania.** IPD to osobisty program poszukiwania pracy, polega na ustaleniu z pozostającym bez pracy szeregu działań dostosowanych do jego sytuacji osobistej i lokalnego rynku pracy
- ◆ **Wyższa niż przed miesiącem była liczba oferowanych przez zakłady miejsc pracy i miejsc aktywizacji zawodowej.** W lutym 2012 do urzędu wpłynęło **100 ofert,** tj. o 58 więcej niż w miesiącu poprzednim. Biorąc pod uwagę łączną liczbę propozycji miejsc pracy jakie w omawianym miesiącu zostały zgłoszone do urzędu, 84,0% stanowiły miejsca aktywizacji zawodowej, w tym 67,0% miejsc dotyczyło staży.