



INFORMACJA O SYTUACJI NA LOKALNYM RYNKU PRACY W POWIECIE DĄBROWA TARNOWSKA

Według stanu na dzień 31 stycznia 2012

DĄBROWA TARNOWSKA, LUTY 2012.

INFORMACJA O SYTUACJI NA RYNKU PRACY

W POWIECIE DĄBROWA TARNOWSKA

według stanu na dzień 31 stycznia 2012 r.

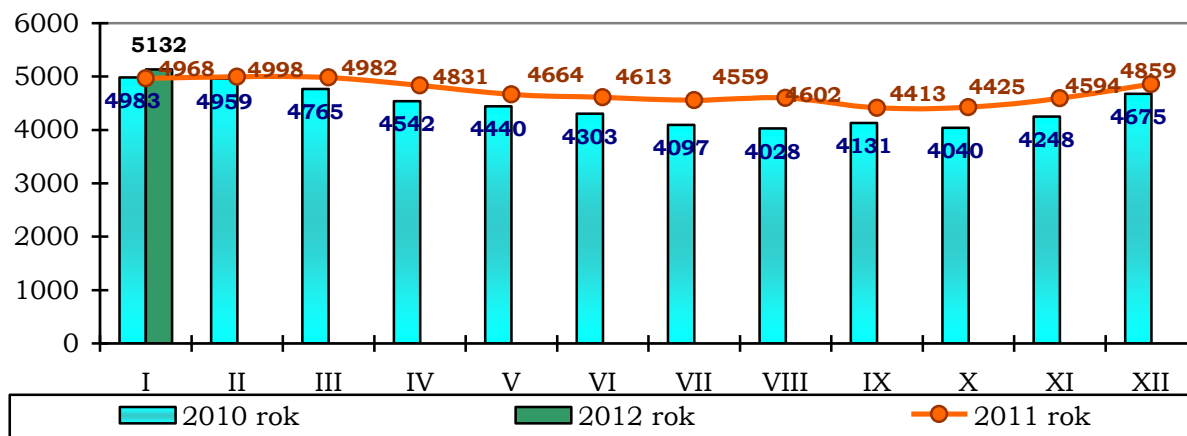
1. POZIOM BEZROBOCIA

Według stanu na dzień 31 stycznia 2012 w PUP w Dąbrowie Tarnowskiej zarejestrowane były **5132** osoby bezrobotne, w tym **4375** tj. 85,2 % ogółu to osoby bez prawa do zasiłku, a **757** (14,8 % ogółu) – z prawem do zasiłku.

Zdecydowaną większość zarejestrowanych stanowią osoby, które pracowały przed uzyskaniem statusu bezrobotnego, bo **3826** czyli 74,6% ogółu bezrobotnych.

Natomiast osób, które dotychczas nie pracowały było **1306** tj. 25,4 % bezrobotnych.

W ewidencji bezrobotnych pozostawały 193 (3,8%) osoby zwolnione z przyczyn dotyczących zakładu pracy.



Źródło: Dane statystyczne Powiatowego Urzędu Pracy w Dąbrowie Tarnowskiej

W porównaniu do stycznia 2011 r. liczba bezrobotnych **wzrosła o 273 osoby**.

Liczba bezrobotnych z prawem do zasiłku **wzrosła o 70 osób**.

W omawianym okresie Powiatowy Urząd Pracy w Dąbrowie Tarnowskiej zarejestrował **513** osób – **10,0%** do ogółu bezrobotnych. Największy udział w grupie nowo zarejestrowanych miały osoby rejestrujące się po raz kolejny, stanowiły one **86,0%**. (441 osób). Osoby rejestrujące się po raz pierwszy stanowiły **14,0%** (72 osoby) ogółu nowo zarejestrowanych. Rejestrujący się w styczniu 2012 r. to w przeważającej większości osoby zamieszkałe na wsi (399 osób, tj. 77,8% ogółu nowo zarejestrowanych) oraz osoby poprzednio pracujące (432 osób, tj. 84,2 % ogółu nowo zarejestrowanych).

W miesiącu styczniu rynek pracy na terenie powiatu dąbrowskiego charakteryzował się:

- wysokim udziałem kobiet wśród zarejestrowanych bezrobotnych – w styczniu 2012 roku stanowiły one **50,9%** (2611 osób);
- wysokim udziale mieszkańców wsi – w styczniu 2012 roku stanowili **74,7%** (3832 osoby);
- wysokim udziale bezrobotnych o niskim poziomie wykształcenia – **56,3%** to osoby z wykształceniem zasadniczym zawodowym, gimnazjalnym lub poniżej (na koniec stycznia 2887 zarejestrowanych osób);
- wysokim udziale osób długotrwale bezrobotnych – ta grupa bezrobotnych – 3113 osób – stanowili **60,7%** ogółu zarejestrowanych na koniec stycznia 2012 r. W porównaniu ze stanem z ubiegłego miesiąca liczba ta wzrosła o 105 osób.

Ocena zmian w poziomie bezrobocia (według wybranych kategorii)

Wyszczególnienie	Liczba bezrobotnych wg stanu na dzień 31.01.2011r.	Liczba bezrobotnych wg stanu na dzień 31.12.2011r.	Liczba bezrobotnych wg stanu na dzień 31.01.2012r.	Wzrost/spadek w porównaniu do stycznia 2011r.	Wzrost/spadek w porównaniu do grudnia 2011r.	Dynamika styczeń 2011 rok =100%
Bezrobotni ogółem	4968	4859	5132	164	273	105,6
kobiety	2560	2544	2611	51	67	102,6
mężczyźni	2408	2315	2521	113	206	108,9
Poprzednio pracujący	3705	3567	3826	121	259	107,3
Dotychczas niepracujący	1263	1292	1306	43	14	101,1
Zamieszkali na wsi	3705	3602	3832	127	230	106,4
Z prawem do zasiłku	744	687	757	13	70	110,2
Bez prawa do zasiłku	4224	4172	4375	151	203	104,9
Zwolnieni z przyczyn zakładu pracy	187	188	193	6	5	102,7
Osoby w okresie do 12 miesięcy od dnia ukończenia nauki	400	482	509	109	27	105,6
Do 25 roku życia	1615	1618	1689	74	71	104,4

Źródło: Dane statystyczne Powiatowego Urzędu Pracy w Dąbrowie Tarnowskiej

Analizując sytuację na lokalnym rynku pracy w powiecie dąbrowskim w porównaniu do stycznia 2011 r. nastąpił wzrost w ilości zarejestrowanych bezrobotnych o 164 osoby (wzrost o 3,3%) - głównie wśród osób bez prawa do zasiłku (wzrost o 3,6%). Podobnie przedstawia się sytuacja w odniesieniu do poprzedniego miesiąca tj. grudnia 2011 r. gdzie nastąpił wzrost we wszystkich wymienionych kategoriach.

Nowe zasady sprawozdawczości pozwalają na statystyczne monitorowanie wyodrębnionej kategorii bezrobotnych „**Osoby w szczególnej sytuacji na rynku pracy**” (art. 49 ustawy o promocji zatrudnienia i instytucjach rynku pracy z dnia 20 kwietnia 2004r. /Dz. U. Nr 69, poz. 415 z 2008r. z późn. zm./) w stosunku, do których przede wszystkim mogą być stosowane działania aktywizujące, określone ustawą o promocji zatrudnienia i instytucjach rynku pracy .

Należą do nich osoby:

- do 25 roku życia – **32,9%** ogółu bezrobotnych (1689 osób zarejestrowanych na koniec stycznia 2012 r.);
- długotrwale bezrobotne¹ – **60,7%** ogółu bezrobotnych (3113 osób);
- kobiety, które nie podjęły zatrudnienia po urodzeniu dziecka – **11,4%** ogółu bezrobotnych (584 kobiety);
- powyżej 50 roku życia – stanowili **12,4%** ogółu bezrobotnych na koniec stycznia 2012 r. (636 osób);
- bez kwalifikacji zawodowych² - **29,6%** ogółu bezrobotnych na koniec stycznia 2012 r. (1519 osób);
- bez doświadczenia zawodowego³ – **32,3%** ogółu bezrobotnych (1659 osób);
- bez wykształcenia średniego – **56,3%** ogółu bezrobotnych (2887 osób);
- samotnie wychowujący co najmniej jedno dziecko do 18 roku życia – **3,4%** ogółu bezrobotnych (176 osób);
- które, po odbyciu kary pozbawienia wolności nie podjęły zatrudnienia – **1,7%** (88 osoby);
- niepełnosprawni – **1,8%** ogółu na koniec stycznia 2012 r. (93 osoby);
- po zakończeniu realizacji kontraktu socjalnego – **0%** ogółu (0 osób).

Najbardziej liczebną grupą wśród „osób w szczególnej sytuacji na rynku pracy” reprezentują długotrwale bezrobotni, którzy stanowią 60,7% ogółu bezrobotnych. Kolejną grupę pod względem liczebności stanowią osoby bezrobotne z niskim poziomem wykształcenia 56,3%. Najmniej liczebna grupa to bezrobotni, którzy po odbyciu kary pozbawienia wolności nie podjęli zatrudnienia (1,7 %) oraz niepełnosprawni (1,8%).

¹ **bezrobotnym długotrwale** - oznacza to bezrobotnego pozostającego w rejestrze powiatowego urzędu pracy łącznie przez okres ponad 12 miesięcy w okresie ostatnich 2 lat, z wyłączeniem okresów odbywania stażu i przygotowania zawodowego dorosłych.

² **bezrobotnym bez kwalifikacji zawodowych** – oznacza bezrobotnego nie posiadającego kwalifikacji do wykonywania jakiegokolwiek zawodu poświadczonych dyplomem, świadectwem, zaświadczeniem instytucji szkoleniowej lub innym dokumentem uprawniającym do wykonywania zawodu.

³ **bezrobotnym bez doświadczenia zawodowego** – oznacza to bezrobotnego, który wykonywał zatrudnienie, inną pracę zarobkową lub prowadził działalność gospodarczą przez łączny okres poniżej 6 miesięcy.

NAPŁYW I STRUKTURA BEZROBOCIA W POWIECIE DĄBROWSKIM

Wyszczególnienie	zarejestrowani w styczniu 2012 roku		narastająco od początku 2012 roku		stan na koniec okresu sprawozdawczego			
	ogółem	kobiety	ogółem	kobiety	ogółem	% z ogółu	kobiety	% z ogółu kobiet
zarejestrowano ogółem	513	192	513	192	5132	100	2611	100
w tym:								
poprzednio pracujący	432	163	432	163	3826	74,6	1838	70,4
zwolnieni z przyczyn zakładu pracy	14	8	14	8	193	3,8	117	4,5
dotychczas nie pracujący	81	29	81	29	1306	25,4	773	29,6
zarejestrowani po raz pierwszy	72	26	72	26	X	X	X	X
zarejestrowani po raz kolejny	441	166	441	166	X	X	X	X
z prawem do zasiłku	150	41	150	41	757	14,8	285	10,9
zamieszkali na wsi	399	144	399	144	3832	74,7	1913	73,3
do 12 miesięcy od ukończenia nauki	56	22	56	22	509	9,9	271	10,4
Osoby w szczególnej sytuacji na rynku pracy (z ogółem)								
do 25 roku życia	177	66	177	66	1689	32,9	860	32,9
długotrwale bezrobotni	243	119	243	119	3113	60,7	1777	68,1
kobiety, które nie podjęły zatrudnienia po urodzeniu dziecka	X	20	X	20	X	X	584	22,4
powyżej 50 r. życia	59	13	59	13	636	12,4	215	8,2
bez kwalifikacji zawodowych	157	42	157	42	1519	29,6	683	26,2
bez doświadczenia zawodowego	131	57	131	57	1659	32,3	987	37,8
bez wykształcenia średniego	278	72	278	72	2887	56,3	1144	43,8
samotnie wychowujące co najmniej jedno dziecko do 18 roku życia	9	6	9	6	176	3,4	138	5,3
którzy po odbyciu kary pozbawienia wolności nie podjęli zatrudnienia	4	0	4	0	88	1,7	1	0,0
niepełnosprawni	9	3	9	3	93	1,8	50	1,9
po zakończeniu realizacji kontraktu socjalnego	0	0	0	0	0	0,0	0	0,0

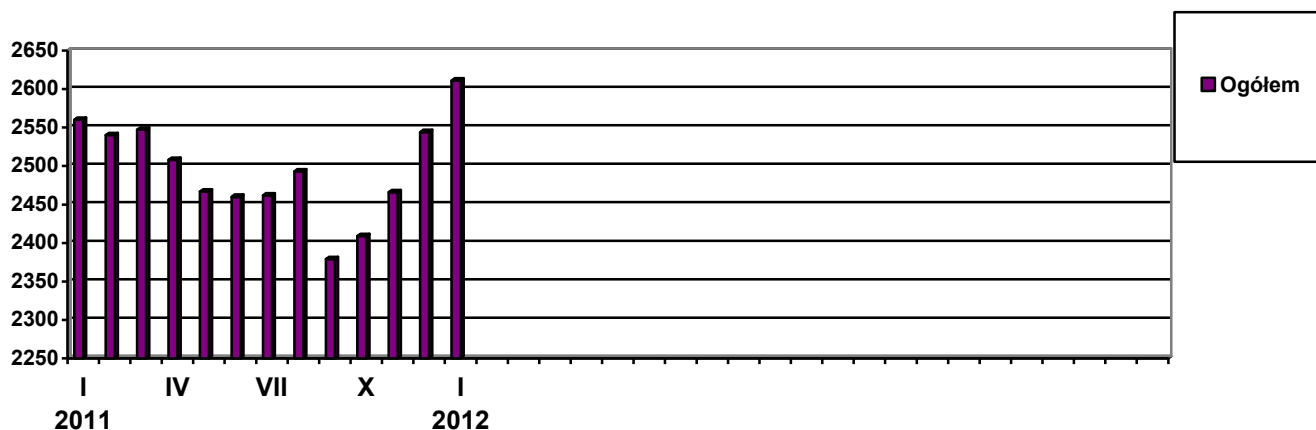
ODPŁYW Z BEZROBOCIA W POWIECIE DĄBROWSKIM

Wyszczególnienie		wyłączeniu w styczniu 2012				narastająco od początku 2012			
		ogółem	% z ogółu	kobiety	% z ogółu kobiet	ogółem	kobiety		
wyłączono z ewidencji ogółem		240	100	125	100	240	125		
w tym:									
podjęcia pracy w m-cu sprawozdawczym		97	40,4	54	43,2	97	54		
z tego:	niesubsydiowanej		91	37,9	51	40,8	91	51	
	subsydiowanej		6	2,5	3	2,4	6	3	
	z tego:	prac interwencyjnych		2	0,8	2	1,6	2	2
		robót publicznych		2	0,8	1	0,8	2	1
		podjęcia działalności gospodarczej		0	0,0	0	0,0	0	0
		podjęcia pracy w ramach refundacji kosztów zatrudnienia bezrobotnego		2	0,8	0	0,0	2	0
		inne		0	0,0	0	0,0	0	0
rozpoczęcia szkolenia		0	0,0	0	0,0	0	0		
rozpoczęcia stażu		1	0,4	1	0,8	1	1		
rozpoczęcia przygotowania zawodowego dorosłych		0	0,0	0	0,0	0	0		
rozpoczęcia pracy społecznie użytecznej		0	0,0	0	0,0	0	0		
rozpocz. realizacji indywidualnego programu zatrudnienia socjalnego lub podpisania kontraktu socjalnego		0	0,0	0	0,0	0	0		
odmowy bez uzasadnionej przyczyny przyjęcia propozycji odpowiedniej pracy lub innej formy pomocy		1	0,4	0	0,0	1	0		
niepotwierdzenia gotowości do podjęcia pracy		88	36,7	38	30,4	88	38		
dobrowolnej rezygnacji ze statusu bezrobotnego		40	16,7	26	20,8	40	26		
podjęcia nauki		1	0,4	1	0,8	1	1		
ukończenia 60/65 lat		0	0,0	0	0,0	0	0		
nabycia praw emeryt. lub rentowych		1	0,4	1	0,8	1	1		
nabycia praw do świadczenia przedemerytalnego		2	0,8	0	0,0	2	0		
innych		9	3,8	4	3,2	9	4		
Według wybranych kategorii bezrobotnych:									
do 25 roku życia		91	37,9	49	39,2	91	49		
powyżej 50 roku życia		23	9,6	11	8,8	23	11		
długotrwale bezrobotne		138	57,5	75	60,0	138	75		

2. STRUKTURA BEZROBOTNYCH (wybrane kategorie)

1. Kobiety

Według stanu na dzień 31 stycznia 2012 r. w PUP zarejestrowanych było 2611 kobiet, co stanowi **50,9%** ogółu bezrobotnych.



Liczba bezrobotnych **kobiet wzrosła o 67 osób** w porównaniu do poprzedniego miesiąca. W styczniu 2012 r. zarejestrowano **192** kobiety, co stanowi **37,4%** ogółu nowo zarejestrowanych, a wyłączono z ewidencji **125** kobiet, co stanowi **52,1 %** ogółu wyłączonych. Liczba kobiet bez prawa do zasiłku **2326** tj. **45,3%** ogółu bezrobotnych.

Wybrane kategorie osób bezrobotnych (wg stanu na dzień 31 stycznia 2012 r.)

Kategorie bezrobotnych	liczba (w osobach)	w tym kobiety (w osobach)	w odsetkach do ogółu w poszczególnych kategoriach
Bezrobotni ogółem	5132	2611	50,9
Dotychczas niepracujący	1306	773	59,2
Długotrwale bezrobotni	3113	1777	57,1
Którzy ukończyli szkołę wyższą, do 27 roku życia	108	76	70,4
Bez doświadczenia zawodowego	1659	987	59,5

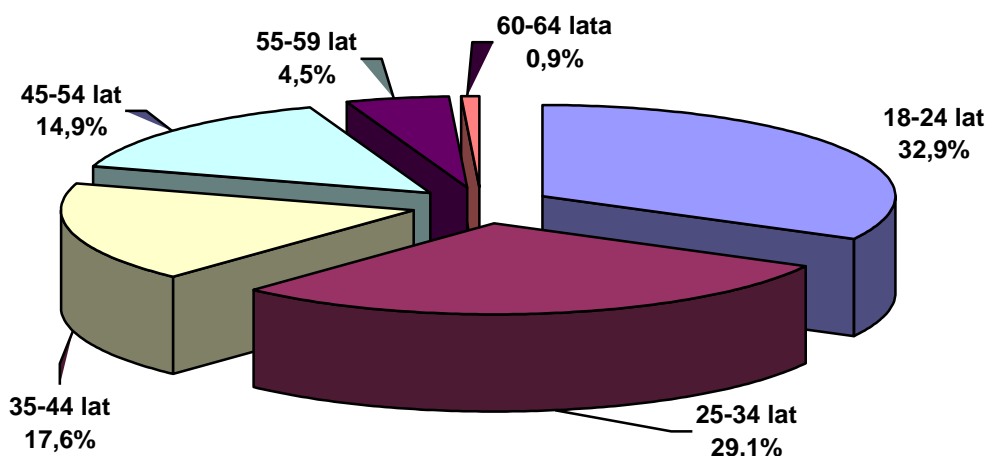
Źródło: Dane statystyczne Powiatowego Pracy w Dąbrowie Tarnowskiej

W miesiącu styczniu liczba zarejestrowanych bezrobotnych kobiet była wyższa od liczby zarejestrowanych mężczyzn. Ich stan na koniec miesiąca ukształtował się na poziomie **50,9%**, mężczyzn zaś **49,1%**.

Generalnie kobiety znajdują się w trudniejszej sytuacji na rynku pracy. Wynika to głównie z mniejszej liczby ofert pracy dla kobiet, niedostosowania kwalifikacji do potrzeb pracodawców, jak również braku doświadczenia zawodowego.

2. Informacje dodatkowe dotyczące struktury bezrobocia w miesiącu styczniu 2012 r.

BEZROBOTNI WEDŁUG WIEKU
(stan w końcu stycznia 2012 r.)



Źródło: Dane statystyczne Powiatowego Urzędu Pracy w Dąbrowie Tarnowskiej

Wiek jest jednym z czynników decydujących o sytuacji na rynku pracy. Rozkład bezrobotnych według wieku odzwierciedla populację osób bezrobotnych na terenie powiatu dąbrowskiego. Blisko połowę zbiorowości stanowią osoby młode tj. między 18 a 35 rokiem życia (62,0% na koniec stycznia 2012 r.). Zdecydowanie najmniej liczną grupę stanowili bezrobotni w wieku przedemerytalnym, czyli mieszczący się w przedziale lat 55 i więcej (5,4% na koniec stycznia 2012 r.).

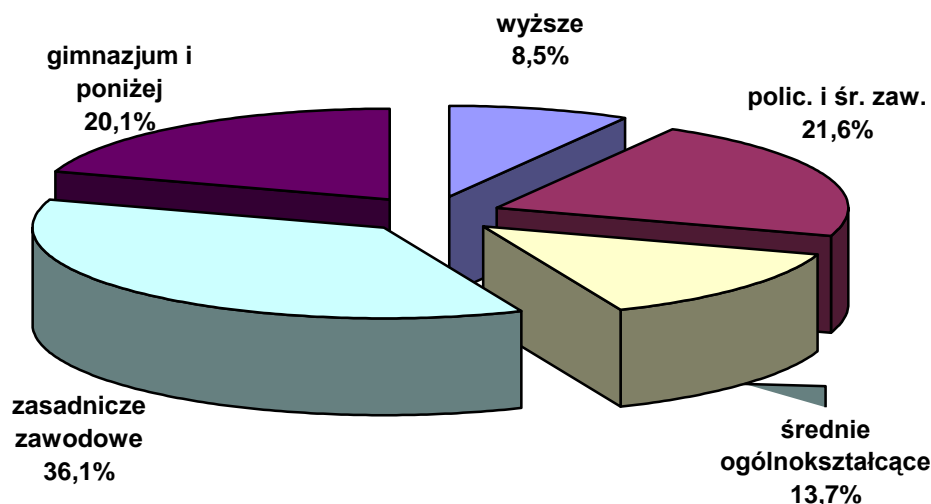
Struktura bezrobocia w powiecie dąbrowskim według wieku

Wyszczególnienie	Styczeń 2011		Styczeń 2012		Dynamika styczeń 2011=100%
	liczba	%	liczba	%	%
18- 24 lat	1617	32,5%	1689	32,9%	104,5%
25-34 lat	1515	30,5%	1494	29,1%	98,6%
35-44 lat	868	17,5%	905	17,6%	104,3%
45-54 lat	716	14,4%	766	14,9%	107,0%
55-59 lat	221	4,4%	231	4,5%	104,5%
60-64 lat	31	0,6%	47	0,9%	151,6%
Ogółem	4968	100,0%	5132	100,0%	103,3%

Źródło: Dane statystyczne Powiatowego Urzędu Pracy w Dąbrowie Tarnowskiej

Analizując dynamikę bezrobocia według wieku w ciągu ostatniego roku zauważa się, że największy wzrost poziomu bezrobocia odnotowano w przedziale wiekowym powyżej 60 roku życia (wzrost o 51,6%) oraz w przedziale od 45 – 54 roku życia (wzrost o 7,0%). Nieznaczny spadek odnotowano w przedziale od 25 – 34 roku życia (spadek o 1,4%).

BEZROBOTNI WEDŁUG WYKSZTAŁCENIA
(stan w końcu stycznia 2012 r.)



Źródło: Dane statystyczne Powiatowego Urzędu Pracy w Dąbrowie Tarnowskiej

Analizując poziom bezrobocia pod względem wykształcenia, należy stwierdzić, iż na koniec stycznia 2012 r. najczęściej 36,1% osób legitymowało się wykształceniem zasadniczym zawodowym. Następną w kolejności grupę stanowiły osoby bezrobotne z wykształceniem policealnym i średnim zawodowym (21,6%) oraz gimnazjalnym i poniżej (20,1%). Wykształcenie średnie ogólnokształcące posiadało 13,7% ogółu tej populacji. Najmniejszą grupę w tej kategorii osób według wykształcenia stanowili bezrobotni posiadający wykształcenie wyższe 8,5%.

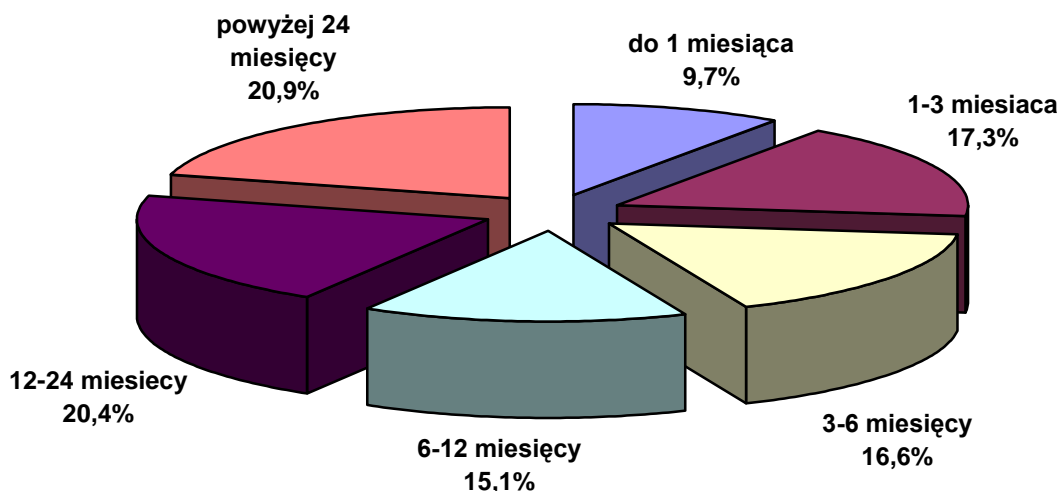
Struktura bezrobocia w powiecie dąbrowskim według wykształcenia

Wyszczególnienie	Styczeń 2011		Styczeń 2012		Dynamika styczeń 2011=100%
	liczba	%	liczba	%	
wyższe	365	7,3%	434	8,5%	118,9%
policealne i średnie zawodowe	1080	21,7%	1107	21,6%	102,5%
średnie ogólnokształcące	655	13,2%	704	13,7%	107,5%
zasadnicze zawodowe	1841	37,1%	1854	36,1%	100,7%
gimnazjum i poniżej	1027	20,7%	1033	20,1%	100,6%
Ogółem	4968	100,0%	5132	100,0%	103,3%

Źródło: Dane statystyczne Powiatowego Urzędu Pracy w Dąbrowie Tarnowskiej

Śledząc dynamikę według poziomu wykształcenia w ciągu ostatniego roku wzrost poziomu bezrobocia odnotowano we wszystkich w/w kategoriach. Przy czyn największy wzrost wystąpił w grupie osób z wykształceniem wyższym, gdzie liczby z 365 zarejestrowanych bezrobotnych w styczniu 2011 r. zwiększył się do 434 osób zarejestrowanych w miesiącu styczniu 2012 r. (wzrost o 18,9%) oraz wśród osób legitymujących się średnim ogólnokształcącym poziomem wykształcenia (wzrost o 7,5%).

BEZROBOTNI WEDŁUG CZASU POZOSTAWANIA BEZ PRACY
(stan w końcu stycznia 2012 r.)



Źródło: Dane statystyczne Powiatowego Urzędu Pracy w Dąbrowie Tarnowskiej

Na koniec stycznia 2012 r. w powiecie dąbrowskim 2117 osób bezrobotnych oczekiwało na pracę ponad 12 miesięcy, co stanowiło 41,3% ogółu bezrobotnych. Struktura bezrobotnych według czasu oczekiwania na pracę w miesiącu maju w latach 2011 – 2012 przedstawia się następująco:

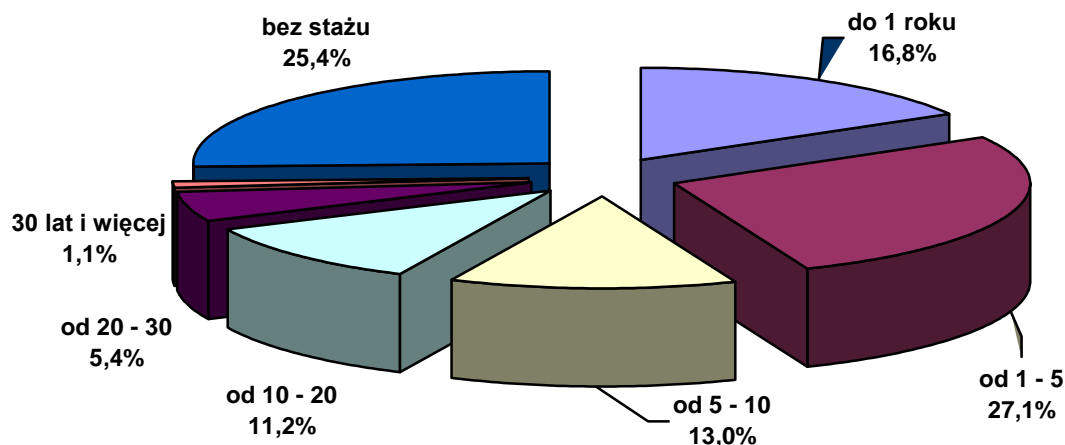
Struktura bezrobocia w powiecie dąbrowskim według czasu oczekiwania na pracę

Wyszczególnienie	Styczeń 2011		Styczeń 2012		Dynamika styczeń 2011=100%
	liczba	%	liczba	%	%
do 1 miesiąca	456	9,2%	499	9,7%	109,4%
od 1 do 3 miesięcy	1046	21,1%	890	17,3%	85,1%
od 3 do 6 miesięcy	857	17,3%	853	16,6%	99,5%
od 6 do 12 miesięcy	681	13,7%	773	15,1%	113,5%
od 12 do 24 miesięcy	924	18,6%	1046	20,4%	113,2%
powyżej 24 miesiące	1004	20,2%	1071	20,9%	106,7%
Ogółem	4968	100,0%	5132	100,0%	103,3%

Źródło: Dane statystyczne Powiatowego Urzędu Pracy w Dąbrowie Tarnowskiej

Śledząc dynamikę w ciągu ostatniego roku największy wzrost odnotowano wśród osób bezrobotnych, których czas oczekiwania na pracę wynosił do 6 do 12 miesięcy (wzrost o 92 osoby tj. o 13,5% w stosunku do poprzedniego roku). Spadki zaś odnotowano w przedziałach – do 1 do 3 miesięcy oczekiwania na pracę (spadek o 14,9%) oraz w okresie od 3 do 6 miesięcy (spadek o 0,5%).

BEZROBOTNI WEDŁUG STAŻU PRACY (stan w końcu stycznia 2012 r.)



Źródło: Dane statystyczne Powiatowego Urzędu Pracy w Dąbrowie Tarnowskiej

Analizę struktury bezrobocia rejestrowanego pod względem stażu pracy, zauważa się, że najwięcej osób bezrobotnych posiada staż pracy 1-5 lat – 27,1% (tj. 1392 osoby). Drugą o do wielkości grupę stanowili bezrobotni ze stażem pracy od 1 roku – 16,8% (tj. 861 osób). Trzecią grupę stanowią osoby ze stażem pracy od 5-10 lat- 13,0% (tj. 666 osób). Najmniej liczebną grupę stanowią bezrobotni ze stażem pracy 30 lat i więcej – 1,1% (tj. 56 osób). Bezrobotni pozostający w ewidencji PUP w Dąbrowie Tarnowskiej bez stażu pracy stanowili 25,4% (tj. 1306 osób).

Struktura bezrobocia w powiecie dąbrowskim według stażu pracy

Wyszczególnienie	Styczeń 2011		Styczeń 2012		Dynamika styczeń 2011=100%
	liczba	%	liczba	%	%
do 1 roku	870	17,5%	861	16,8%	99,0%
1 - 5	1361	27,4%	1392	27,1%	102,3%
5 - 10	614	12,4%	666	13,0%	108,5%
10 - 20	540	10,9%	575	11,2%	106,5%
20 - 30	262	5,3%	276	5,4%	105,3%
30 lat i więcej	58	1,2%	56	1,1%	96,6%
bez stażu	1263	25,4%	1306	25,4%	103,4%
Ogółem	4968	100,0%	5132	100,0%	103,3%

Źródło: Dane statystyczne Powiatowego Pracy w Dąbrowie Tarnowskiej

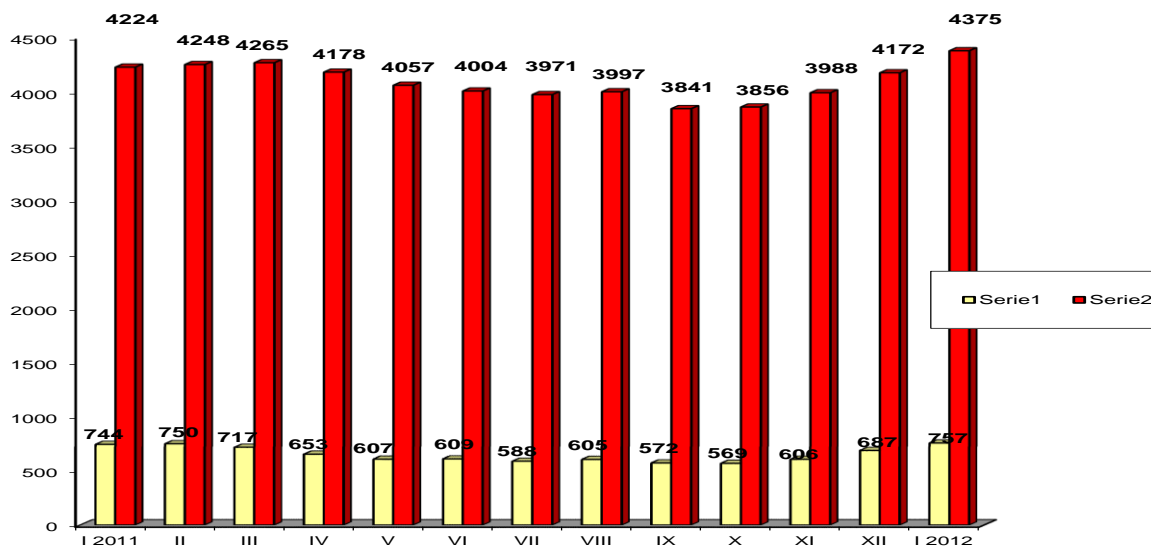
Śledząc dynamikę według kategorii stażu pracy w ciągu ostatniego roku wzrosły odnotowano wśród osób bezrobotnych ze stażem pracy powyżej 1 - 30 lat pracy, przy czym największy miał miejsce w grupie osób bezrobotnych ze stażem od 5 - 10 lat pracy (wzrost o 8,5%). Natomiast spadki odnotowano wśród osób w grupie ze stażem pracy do 1 roku (spadek o 1,0%) oraz wśród osób ze stażem pracy powyżej 30 lat pracy (spadek o 3,4%).

3. Bezrobotni, którzy ukończyli szkołę w okresie do 12 miesięcy od dnia rozpoczęcia nauki

Na koniec stycznia 2012 roku wśród zarejestrowanych bezrobotnych **509** osób ukończyło szkołę w okresie do 12 miesięcy od dnia ukończenia nauki / **9,9%** ogółu bezrobotnych/ w tym **271** kobiet.

Wyszczególnienie	zarejestrowani w styczniu 2012 roku		Narastająco od początku 2012 roku		Stan na koniec okresu sprawozdawczego		
	ogółem	kobiety	ogółem	kobiety	ogółem	kobiety	
osoby w okresie do 12 miesięcy od dnia ukończenia nauki	56	22	56	22	509	271	
z tego:	wyższe	11	5	11	5	121	85
	średnie zaw.	11	4	11	4	118	48
	LO	20	8	20	8	139	94
	zas.zawod.	14	5	14	5	131	44
	gimn.i pon.	0	0	0	0	0	0

Bezrobotni z prawem i bez prawa do zasiłku



Źródło: Dane statystyczne Powiatowego Urzędu Pracy w Dąbrowie Tarnowskiej

4. Bezrobotni według rodzaju działalności ostatniego miejsca pracy oraz oferty pracy.

Na dzień 31 stycznia 2012 r. wśród osób, które pracowały przed zarejestrowaniem się w PUP w Dąbrowie Tarnowskiej – **2847** osób pracowało w sektorze prywatnym, co stanowi 74,4% ogółu pracujących. Natomiast w sektorze publicznym pracowało **979** osób, tj. 25,6% ogółu pracujących.

Duże grupy stanowiły :

- osoby pracujące w handlu hurtowym i detalicznym **960** – 25,1% ogółu pracujących,
- zatrudnieni w przetwórstwie przemysłowym **745** – 19,5%,
- w administracji publicznej i obrona narodowa; obowiązkowe ubezpieczenia społeczne **612** osoby – 16,0%,
- w budownictwie **533** – 13,9%.

Najmniej osób reprezentowało sekcje:

- górnictwo i wydobywanie – 13,
- informacja i komunikacja - 15
- działalność związana z obsługą rynku nieruchomości –9,
- wytwarzanie i zaopatrzenie w energię elektryczną, gaz i parę wodną i powietrze do układów klimatyzacyjnych – 3.

5. Zwolnienia z przyczyn dotyczących zakładu pracy

W miesiącu styczniu 2012 żaden zakład działający na terenie powiatu dąbrowskiego nie zgłosił zwolnień z przyczyn dotyczących zakładów pracy (zwolnienie grupowe).

6. Osoby niepełnosprawne

Według stanu na 31 stycznia 2012 roku w powiecie dąbrowskim pozostawały zarejestrowane 93 osoby bezrobotne niepełnosprawne. Stanowili oni 1,8% ogółu bezrobotnych. Wśród bezrobotnych niepełnosprawnych kobiety stanowią 53,8%. Ponadto w ewidencji Powiatowego Urzędu Pracy w Dąbrowie Tarnowskiej pozostało 7 osób niepełnosprawnych zarejestrowanych jako poszukujący pracy.

7. Osoby zarejestrowane jako poszukujące pracy

Poza ogólną liczbą bezrobotnych Powiatowy Urząd Pracy obsługuje jeszcze osoby, które są ewidencjonowane jako poszukujące pracy. Na koniec stycznia 2012 roku w PUP w Dąbrowie Tarnowskiej, jako poszukujący pracy, były zarejestrowane 42 osoby (w tym kobiet 26).

Indywidualny Plan Działania - IPD to osobisty program poszukiwania pracy przygotowany przy współpracy osoby bezrobotnej i poszukującej pracy z pośrednikiem pracy, doradcą zawodowym, specjalistą do spraw szkoleń czy też liderem Klubu Pracy. IPD polega na ustaleniu z pozostającym bez pracy szeregu działań dostosowanych do jego sytuacji osobistej i lokalnego rynku pracy. Efektem podjętych działań jest zatrudnienie osoby, podjęcie przez nią działalności gospodarczej lub innej pracy zarobkowej.

Kogo obejmuje IPD?

- wszystkie chętne osoby bezrobotne i poszukujące pracy ? **dobrowolnie do 6 miesięcy** od momentu rejestracji,
- wszystkie osoby bezrobotne ? **obowiązkowo po 6 miesiącach** od momentu rejestracji,
- osoby, które nie otrzymały w ciągu 180 dni od daty rejestracji żadnej formy pomocy,
- bezrobotnych zaraz po zakończeniu jednej z form aktywizacji (stażu, szkolenia, przygotowania zawodowego dorosłych).

W Powiatowym Urzędzie Pracy w Dąbrowie Tarnowskiej na koniec stycznia 2012 roku 3492 osoby (w tym 1987 kobiet) realizowało **Indywidualny Plan Działania** zwany w skrócie IPD.

A oto jak przedstawiał się szczegółowo wykaz osób objętych Indywidualnym Planem Działania :

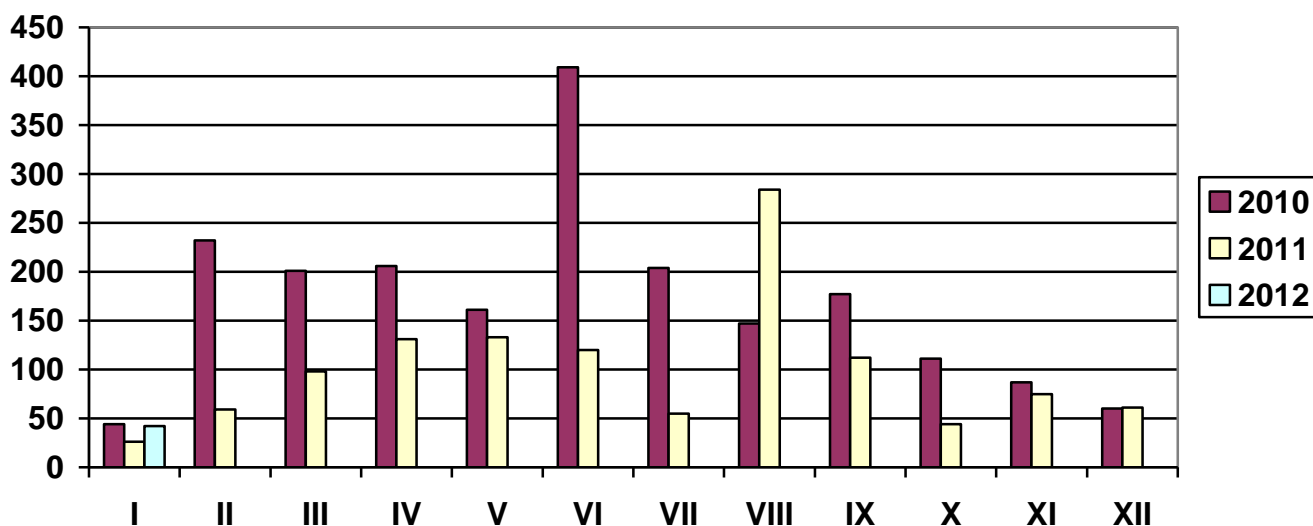
Wyszczególnienie	Razem	Kobiety	Razem	Kobiety
	bezrobotni		poszukujący pracy	
	razem	kobiety	razem	kobiety
Realizujący IPD w końcu miesiąca sprawozdawczego	3492	1987	9	7
dla których przygotowano IPD	354	158	3	3
Przerwali realizację IPD	13	5	0	0
w tym z powodu podjęcia pracy	0	0	0	0
Bezrobotni, którzy zakończyli realizację IPD	18	9	0	0

OFERTY PRACY

Wyszczególnienie	razem	z rub. 1 dot. pracy			razem	z rub. 1 dot. pracy			
		subsydiowanej	z sektora publicz.	sezonowej		subsydiowanej	z sektora publicz.	sezonowej	
Ogółem wolne miejsca pracy i miejsca aktywizacji zawodowej	42	10	9	4	42	10	9	4	
z ogółem	zatrudnienie lub inna praca zarobkowa	40	8	7	4	40	8	7	4
	miejsca aktywizacji zawodowej	2	2	2	X	2	2	2	X
	w tym								
	staże	2	2	2	X	2	2	2	X
	przygotowanie zawodowe dorosłych	0	0	0	X	0	0	0	X
	prace społecznie użyteczne	0	0	0	X	0	0	0	X
	dla niepełnosprawnych	3	0	0	3	3	0	0	3
	dla osób w okresie do 12 miesięcy od dnia ukończenia nauki	0	0	0	0	0	0	0	0

W styczniu 2012 r. pracodawcy zgłosili **42 oferty pracy**, czyli o 19 ofert mniej niż w miesiącu poprzednim. **Zakłady pracy z sektora prywatnego zgłosiły 78,6 % wszystkich ofert pracy** (33 oferty). **10 ofert (23,8 % ogółu)** dotyczyło **pracy subsydiowanej**. Na koniec stycznia Urząd posiadał 20 ofert pracy (w poprzednim miesiącu - 8).

LICZBA OFERT PRACY



Źródło: Dane statystyczne Powiatowego Urzędu Pracy w Dąbrowie Tarnowskiej

3. AKTYWNE FORMY PRZECIWDZIAŁANIA BEZROBOCIU

3.1 Szkolenia

Jedną z aktywnych form pomocy bezrobotnym są szkolenia, których celem jest przyuczenie do zawodu, przekwalifikowanie, podwyższenie kwalifikacji zawodowych lub nauka umiejętności poszukiwania i uzyskiwania zatrudnienia. Powiatowy Urząd Pracy dysponuje na ten cel środkami pozyskanymi z Funduszu Pracy oraz Europejskiego Funduszu Społecznego zwanego w skrócie EFS.

W miesiącu styczniu 2012 r. PUP w Dąbrowie Tarnowskiej nie skierował bezrobotnych na szkolenie, przekwalifikowanie lub przyuczenie do zawodu.

Przekwalifikowania i przyuczania do zawodu ze środków EFS

L.p.	Wyszczególnienie		Ogółem w styczniu 2012			Narastająco Od 1.01.2012 r.		
			Razem	w tym		Razem	w tym	
				Długotrwa le bezrobotni	Absolwenci		Długotrwa le Bezrobotni	Absolwenci
1.	Osoby bezrobotne skierowane na szkolenia		0	0	0	0	0	0
2.	W tym	Skierowani Indywidualnie	0	0	0	0	0	0
	Osoby ,które ukończyły szkolenie		0	0	0	0	0	0
3.	W tym	Skierowani Indywidualnie	0	0	0	0	0	0
	Osoby, zatrudnione po ukończeniu szkol.		0	0	0	0	0	0
4.	W tym	Skierowani Indywidualnie	0	0	0	0	0	0
5.	Osoby kontynuujące szkolenia wg stanu na na koniec		0	0	0			

Źródło: Dane statystyczne Powiatowego Urzędu Pracy w Dąbrowie Tarnowskiej

Przekwalifikowania i przyuczania do zawodu **ze środków FUNDUSZU PRACY**

L.p.	Wyszczególnienie		Ogółem w styczniu 2012			Narastająco Od 1.01.2012 r.		
			Razem	w tym		Razem	w tym	
				Długotrwa le bezrobotni	Absolwenci		Długotrwa le Bezrobotni	Absolwenci
1.	Osoby bezrobotne skierowane na szkolenia		0	0	0	0	0	0
2.	W tym	Skierowani Indywidualnie	0	0	0	0	0	0
3.	Osoby, które ukończyły szkolenie		0	0	0	0	0	0
4.	W tym	Skierowani Indywidualnie	0	0	0	0	0	0
5.	Osoby, zatrudnione po ukończeniu szkol.		0	0	0	0	0	0
	W tym	Skierowani Indywidualnie	0	0	0	0	0	0
	Osoby kontynuujące szkolenia wg stanu na koniec		0	0	0			
	Pracownicy przeszkoleni z refundacji z FP		0	0	0	0	0	0
6.	Poszukujący pracy skierowani na szkolenie		0	-	-	0	-	-

Źródło: Dane statystyczne Powiatowego Urzędu Pracy w Dąbrowie Tarnowskiej

3.2 Jednorazowe środki na podjęcie Działalności Gospodarczej

Bezrobotnym podejmującym działalność gospodarczą mogą być przyznane jednorazowe środki Funduszu Pracy oraz Europejskiego Funduszu Społecznego w wysokości nieprzekraczającej 6 – krotność wysokości przeciętnego wynagrodzenia na dzień zawarcia umowy.

W miesiącu styczniu 2012 r. Urząd **nie udzielił jednorazowych środków** na podjęcie działalności gospodarczej.

Wyszczególnienie		Ogółem w styczniu 2012		Narastająco od 1.01.2012 r.	
		Razem	w tym EFS	Razem	w tym EFS
Osoby, które otrzymały dotacje na rozpoczęcie Działalności Gospodarczej		0	0	0	0
w tym na działalność.	Produkcyjną	0	0	0	0
	Usługową	0	0	0	0
	Handlową	0	0	0	0

Wyszczególnienie			Struktura bezrobotnych, którzy otrzymali jednorazowe środki na podjęcie działalności gospodarczej w 2011 roku											
			I	II	III	IV	V	VI	VI	VIII	IX	X	XI	XII
OGÓLEM			0	0	0	0	0	0	0	0	0	0	0	0
z tego	wykształcenie	Szkół wyższych	0											
		Szkół policealnych i średnich zawodowych	0											
		LO	0											
		ZSZ	0											
		Gimnazjum i poniżej	0											
	czas pozostawania bez pracy	do 6 miesięcy	0											
		6-12 m-cy	0											
		12-24 m-cy	0											
		pow. 24 m-cy	0											
	wiek	do 25 lat	0											
		25-35 lat	0											
		35-44 lat	0											
		45-49 lat	0											
		powyżej 50 lat	0											

3.3 Refundacja kosztów wyposażenia lub doposażenia stanowiska pracy dla skierowanego bezrobotnego

Pracodawcy, który poniósł koszty wyposażenia lub doposażenia utworzonego dla bezrobotnego stanowiska pracy może być przyznana refundacja kosztów wyposażenia lub doposażenia w wysokości nie wyższej niż **6 – krotność wysokości przeciętnego wynagrodzenia na dzień zawarcia umowy**.

W miesiącu styczniu 2 osoby bezrobotne zostały zatrudnione w ramach refundacji kosztów wyposażenia lub doposażenia stanowiska pracy.

Wyszczególnienie		Ogółem w styczniu 2012		Narastająco od 1.01.2012 r.	
		Razem	w tym EFS	Razem	w tym EFS
Osoby zatrudnione w ramach refundacji kosztów zatrudnienia bezrobotnego		2	0	2	0
w tym u pracodawcy prowadzącego działalność	Produkcyjną	0	0	0	0
	Usługową	0	0	0	0
	Handlową	2	0	2	0

Wyszczególnienie			Podjęcia zatrudnienia w ramach refundacji kosztów zatrudnienia bezrobotnego											
			I	II	III	IV	V	VI	VI	VIII	IX	X	XI	XII
OGÓLEM			2	0	0	0	0	0	0	0	0	0	0	0
z tego	wykształcenie	Szkół wyższych	0											
		Szkół policealnych i średnich zawodowych	1											
		LO	0											
		ZSZ	1											
		Gimnazjum i poniżej	0											
	czas pozostawania bez pracy	do 6 miesięcy	0											
		6-12 m-cy	1											
		12-24 m-cy	1											
		pow. 24 m-cy	0											
	wiek	do 25 lat	0											
		25-35 lat	0											
		35-44 lat	1											
		45-49 lat	1											
		powyżej 50 lat	0											

3.4 Prace interwencyjne

Prace interwencyjne - oznacza to zatrudnienie bezrobotnego przez pracodawcę, które nastąpiło w wyniku umowy zawartej ze starostą i ma na celu aktywizację osób bezrobotnych poprzez dotowanie ich zatrudnienia u pracodawców.

Na podstawie zawartej umowy dokonywana jest refundacja części kosztów poniesionych przez Pracodawcę na wynagrodzenia, nagrody i składki na ubezpieczenie społeczne skierowanych bezrobotnych.

W miesiącu styczniu 2012 r. PUP w Dąbrowie Tarnowskiej skierował 2 osoby bezrobotne na utworzone miejsca pracy interwencyjnej.

- według struktury zatrudnionych bezrobotnych

Wyszczególnienie	Utworzone miejsca pracy				Zatrudnieni na utworzonych Miejscach pracy			
	I 2012	w tym EFS	Narastająco od początku roku	w tym EFS	I 2012	w tym EFS	narastająco od 1.01.2012	w tym EFS
Prace interwencyjne	6	0	6	0	2	0	2	0

Wyszczególnienie		Podjęcia zatrudnienia w ramach Prac interwencyjnych w 2012 roku												
		I	II	III	IV	V	VI	VI	VIII	IX	X	XI	XII	
OGÓLEM		2	0	0	0	0	0	0	0	0	0	0	0	
z tego	wykształcenie	Szkół wyższych	1											
		Szkół policealnych i średnich zawodowych	0											
		LO	0											
		ZSZ	0											
		Gimnazjum i poniżej	1											
	czas pozostawania bez pracy	do 6 miesięcy	1											
		6-12 m-cy	1											
		12-24 m-cy	0											
		pow. 24 m-cy	0											
	wiek	do 25 lat	1											
		25-35 lat	0											
		35-44 lat	0											
		45-49 lat	0											
powyżej 50 lat		1												

3.5 Roboty publiczne

Roboty publiczne - oznacza to zatrudnienie bezrobotnego w okresie nie dłuższym niż 12 miesięcy, mające na celu reintegrację zawodową i społeczną, w rozumieniu przepisów o zatrudnieniu socjalnym.

W miesiącu styczniu 2012 r. PUP w Dąbrowie Tarnowskiej skierował 2 osoby bezrobotne na roboty publiczne.

Wyszczególnienie	Utworzone miejsca pracy				Zatrudnieni na utworzonych Miejscach pracy			
	I 2012	w tym EFS	Narastająco od początku roku	w tym EFS	I 2012	w tym EFS	narastająco od 1.01.2012	w tym EFS
Roboty publiczne	0	0	0	0	2	0	2	0

Wyszczególnienie			podjęcie zatrudnienia w ramach Robót publicznych w 2012 roku											
			I	II	III	IV	V	VI	VII	VIII	IX	X	XI	XII
OGÓLEM			2	0	0	0	0	0	0	0	0	0	0	0
z tego	wykształcenie	Szkół wyższych	0											
		Szkół policealnych i średnich zawodowych	0											
		LO	2											
		ZSZ	0											
		Gimnazjum i poniżej	0											
	czas pozostawania bez pracy	do 6 miesięcy	2											
		6-12 m-cy	0											
		12-24 m-cy	0											
	wiek	pow. 24 m-cy	0											
		do 25 lat	2											
		25-35 lat	0											
		35-44 lat	0											
			45-49 lat	0										
			powyżej 50 lat	0										

3.1 Staże

STAŻ - polega na nabywaniu przez bezrobotnego umiejętności praktycznych do wykonywania pracy poprzez wykonywanie zadań w miejscu pracy bez nawiązania stosunku pracy z pracodawcą.

W miesiącu styczniu 2011 r. 1 osoba bezrobotna została skierowana na staż.

Wyszczególnienie	Utworzone miejsca pracy				Zatrudnieni na utworzonych Miejscach pracy			
	I 2012	w tym EFS	Narastająco od początku roku	w tym EFS	I 2012	w tym EFS	narastająco od 1.01.2011	w tym EFS
Staż	2	0	2	0	1	0	1	0

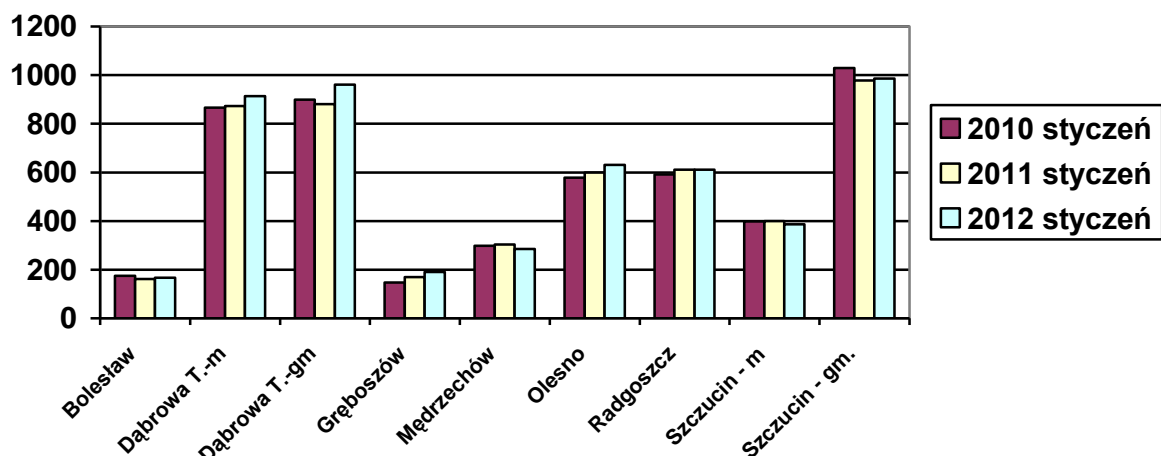
Wyszczególnienie			Struktura bezrobotnych, którzy podjęli Staż w 2012 roku											
			I	II	III	IV	V	VI	VI	VIII	IX	X	XI	XII
OGÓLEM			1	0	0	0	0	0	0	0	0	0	0	0
z tego	wykształcenie	Szkół wyższych	1											
		Szkół policealnych i średnich zawodowych	0											
		LO	0											
		ZSZ	0											
		Gimnazjum i poniżej	0											
	czas pozostawania bez pracy	do 6 miesięcy	1											
		6-12 m-cy	0											
		12-24 m-cy	0											
		pow. 24 m-cy	0											
	wiek	do 25 lat	1											
		25-35 lat	0											
		35-44 lat	0											
		45-49 lat	0											
		powyżej 50 lat	0											

4.1 POZIOM I STRUKTURA BEZROBOCIA W PODZIALE NA GMINY
STAN na 31 STYCZNIA 2012 r.

Nazwa Gminy	Bezrobotni		Bezrobotni z prawem do zasiłku		Bezrobotni bez prawa do zasiłku		Osoby w okresie do 12 m-cy od dnia ukończenia nauki	
	Ogółem	Kobiety	Ogółem	Kobiety	Ogółem	Kobiety	Ogółem	Kobiety
Bolesław	167	82	16	4	151	78	21	7
Dąbrowa T. m.	914	490	146	70	768	420	89	47
Dąbrowa T. gm.	961	470	179	56	782	414	84	48
Gręboszów	191	93	15	7	176	86	34	16
Mędrzechów	285	163	36	16	249	147	15	7
Olesno	631	301	95	24	536	277	80	41
Radgoszcz	611	306	76	30	535	276	72	36
Szczucin miasto	386	208	55	28	331	180	32	23
Szczucin gm.	986	498	139	50	847	448	82	46
OGÓŁEM	5132	2611	757	285	4375	2326	509	271

Źródło: Dane statystyczne Powiatowego Urzędu Pracy w Dąbrowie Tarnowskiej

**BEZROBOTNI W PODZIALE NA GMINY
w latach 2010 - 2012**



Źródło: Dane statystyczne Powiatowego Urzędu Pracy w Dąbrowie Tarnowskiej

Według stanu z dnia 31 stycznia 2012 r. największa liczba osób bezrobotnych zamieszkiwało teren miasta i gminy Dąbrowa Tarnowska – 1875 (36,5%) oraz miasto i gminę Szczucin – 1372 osoby (26,7% ogółu bezrobotnych). Najmniej zaś gminy: Bolesław – 167 osób (3,3%) oraz Gręboszów – 191 osób (3,7% ogółu bezrobotnych).

Wyszczególnienie	styczeń 2011	styczeń 2012	Wzrost/spadek w porównaniu do stycznia 2011	Dynamika styczeń 2011=100%
Bolesław	162	167	5	103,1%
Dąbrowa Tarn. miasto	873	914	41	104,7%
Dąbrowa Tarn. gmina	881	961	80	109,1%
Gręboszów	169	191	22	113,0%
Mędrzechów	304	285	-19	93,8%
Olesno	600	631	31	105,2%
Radgoszcz	611	611	0	100,0%
Szczucin miasto	390	386	-4	99,0%
Szczucin gmina	978	986	8	100,8%

Źródło: Dane statystyczne Powiatowego Urzędu Pracy w Dąbrowie Tarnowskiej

Analizując dynamikę bezrobocia w poszczególnych gminach powiatu dąbrowskiego w przeciągu ostatniego roku należy zauważyć, że największy wzrost w ilości zarejestrowanych osób bezrobotnych odnotowano w gminie Gręboszów (wzrost o 13,0%), zaś największy spadek w gminie Mędrzechów (spadek o 6,2%).

Wykaz osób bezrobotnych w szczególnej sytuacji na rynku pracy z podziałem na gminy stan na 31 stycznia 2012 roku

Nazw Gminy	do 25 roku życia	długotrwale bezrobotne	kobiety, które nie podjęły zatrudnienia po urodzeniu dziecka	powyżej 50 roku życia	bez kwalifikacji zawodowych	bez doświadczenia zawodowego	bez wykształcenia średniego	samotnie wychowujący co najmniej jedno dziecko do 18 roku życia	którzy po odbyciu kary pozbawienia wolności nie podjęli zatrudnienia	niepełnosprawni	po zakończeniu realizacji kontraktu socjalnego
Bolesław	68	99	17	9	53	74	86	10	3	1	0
Dąbrowa T. m	244	533	96	159	224	272	410	32	10	21	0
Dąbrowa T. gm.	307	549	114	125	292	273	623	20	13	21	0
Gręboszów	89	99	12	27	61	89	96	6	3	2	0
Mędzrechów	95	188	44	30	105	101	157	12	10	4	0
Olesno	238	355	64	64	181	210	334	22	12	10	0
Radgoszcz	237	381	73	56	184	221	366	16	7	8	0
Szczucin miasto	105	253	31	53	92	114	158	16	4	8	0
Szczucin gm.	306	656	133	113	327	305	657	42	26	18	0
OGÓLEM	1689	3113	584	636	1519	1659	2887	176	88	93	0

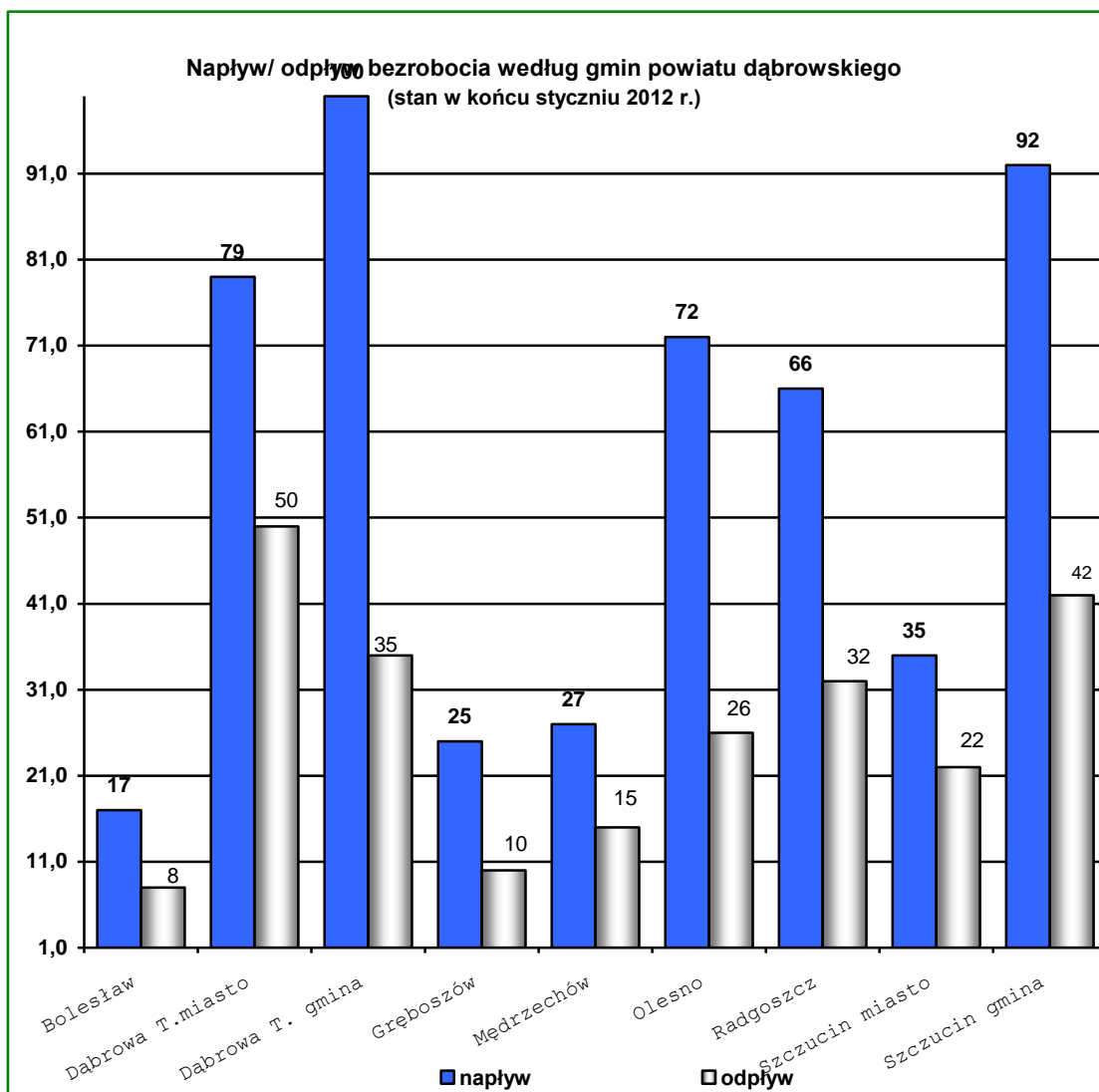
Źródło: Dane statystyczne Powiatowego Urzędu Pracy w Dąbrowie Tarnowskiej

STRUKTURA BEZROBOCIA W PODZIALE NA GMINY
według czasu pozostawania bez pracy, wieku, poziomu wykształcenia i stażu pracy
stan na 31 stycznia 2012 r.

Styczeń 2012 r. PUP Dąbrowa Tarnowska	18 - 24	25 - 34	35 - 44	45 - 54	55 - 59	60 - 64 lata	wyższe	poli i średnie zawodow e	średnie ogólnoksz tałcące	zasadnicz e zawodow e	podstawo we i niepełne podstawo we	do 1 roku	1- 5	5-10	10-20	20-30	30 lat i więcej	bez stażu	do 1	1-3	3-6	6-12	12-24	pow. 24
Powiat dąbrowski	1689	1494	905	766	231	47	434	1107	704	1854	1033	861	1392	666	575	276	56	1306	499	890	853	773	1046	1071
Bolesław	68	48	34	15	1	1	11	43	27	53	33	30	40	19	11	4	1	62	17	31	33	25	32	29
Dąbrowa Tarnowska m.	244	296	142	162	57	13	139	205	161	272	137	167	206	120	121	70	19	211	76	170	151	167	180	170
Dąbrowa Tarnowska gm.	307	266	181	154	44	9	40	186	111	396	228	138	275	133	125	60	12	218	96	190	159	158	158	200
Gręboszów	89	46	18	28	8	2	23	47	25	59	37	30	45	16	18	7	0	75	25	34	35	26	37	34
Mędrzechów	95	74	69	34	10	3	20	70	38	87	70	44	76	44	25	10	1	85	26	33	49	41	75	61
Olesno	238	198	86	76	28	5	56	163	78	212	122	114	194	79	62	22	8	152	71	111	107	107	125	110
Radgoszcz	237	162	104	85	22	1	48	122	75	235	131	121	150	78	54	32	3	173	65	103	107	88	133	115
Szczucin miasto	105	115	80	65	16	5	53	110	65	116	42	60	108	52	54	25	3	84	34	62	64	54	79	93
Szczucin gm.	306	289	191	147	45	8	44	161	124	424	233	157	298	125	105	46	9	246	89	156	148	107	227	259

Na terenie działania Powiatowego Urzędu Pracy w Dąbrowie Tarnowskiej występuje duże przestrzenne zróżnicowanie poziomu bezrobocia. Zmiany w poziomie bezrobocia odzwierciedlają dwie zmienne: napływu i odpływu z bezrobocia. **Napływ**, to liczba osób, które rejestrują się w danym miesiącu, a **odpływ** to wyrejestrowania bezrobotnych w związku z podjęciem pracy, nie stawieniem się w terminie wyznaczonym przez Urząd, nabyciem praw emerytalnych lub rentowych itd.

W **styczniu 2012 roku** ruch bezrobotnych – „przyptywu” i „odptywu” w poszczególnych gminach powiatu dąbrowskiego kształtował się następująco:



Źródło: Dane statystyczne Powiatowego Urzędu Pracy w Dąbrowie Tarnowskiej

W poszczególnych gminach powiatu dąbrowskiego największy napływ do bezrobocia odnotowano wśród bezrobotnych zamieszkujących: miasto i gminę Dąbrowa Tarnowska (**34,9%**) oraz w mieście i gminie Szczucin (**24,8%**) ogółu nowo zarejestrowanych.

Największy odpływ z bezrobocia wystąpił wśród bezrobotnych z terenu gminy miasta i gminy Dąbrowa Tarnowska (**35,4%**), miasta i gminy Szczucin (**26,7%**), najmniejszy zaś w gminie Bolesław (**3,3%**) oraz w gminie Gręboszów (**4,2%**).

4.2 PODSUMOWANIE

Charakterystyka dąbrowskiego rynku pracy w styczniu 2012 roku:

- ◆ **W okresie sprawozdawczym liczba bezrobotnych wynosiła 5132 i wzrosła względem miesiąca poprzedniego o 273 osoby (w miesiącu poprzednim – 4859 osób).** W porównaniu do stycznia 2011 r. bezrobocie wzrosło o 164 osoby.
- ◆ **Wysoki udział kobiet wśród zarejestrowanych bezrobotnych – w styczniu 2012 roku stanowiły one 50,9%.**
- ◆ Ze względu na specyfikę lokalnego rynku pracy, głównie rolniczy charakter siedmiu gmin objętych działaniem Powiatowego Urzędu Pracy w Dąbrowie Tarnowskiej sprawia, że **stopa bezrobocia rejestrowanego notowana w powiecie jest jedną z największych w całym województwie małopolskim** i kształtowała się w końcu grudnia 2011 r. na poziomie **19,7%** ludności aktywnej zawodowo.
- ◆ W styczniu br. w Powiatowym Urzędzie Pracy zarejestrowanych było **1689 bezrobotnych do 25 roku życia, 636 bezrobotnych powyżej 50 roku życia oraz 3113 długotrwale bezrobotnych.** Osoby te określone w ustawie o promocji zatrudnienia i instytucjach rynku pracy jako „będące w szczególnej sytuacji na rynku pracy”, stanowiły odpowiednio 32,9 %; 12,4 % oraz 60,7% w stosunku do bezrobotnych ogółem.
- ◆ **Niższa niż przed miesiącem była liczba oferowanych przez zakłady miejsc pracy.** W styczniu 2012 do urzędu wpłynęło **42 oferty**, tj. o 19 mniej niż w miesiącu poprzednim.
- ◆ **Wysoki odsetek ogółu bezrobotnych, którzy nie posiadają prawa do zasiłku (85,2% według stanu na koniec stycznia 2012 roku). Bezrobotni pozostający w ewidencji PUP w Dąbrowie Tarnowskiej bez stażu pracy stanowili 25,4%.**
- ◆ **Duży odsetek osób bezrobotnych poprzednio pracujących (74,6% według stanu na koniec stycznia 2012 roku).** W grupie tej relatywnie wysoki odsetek - 58,9% ogółu bezrobotnych - stanowią osoby o krótkim, nie przekraczającym 5 lat stażu pracy.
- ◆ **Wysoki udział bezrobotnych o niskim poziomie wykształcenia – według stanu na koniec stycznia 2012 roku 56,3% to osoby z wykształceniem zasadniczym zawodowym, gimnazjalnym lub poniżej.**