



INFORMACJA O SYTUACJI NA LOKALNYM RYNKU PRACY W POWIECIE DĄBROWA TARNOWSKA

Według stanu na dzień 31 grudnia 2013

DĄBROWA TARNOWSKA, STYCZEŃ 2014.

INFORMACJA O SYTUACJI NA RYNKU PRACY

W POWIECIE DĄBROWA TARNOWSKA

według stanu na dzień 31 grudnia 2013 r.

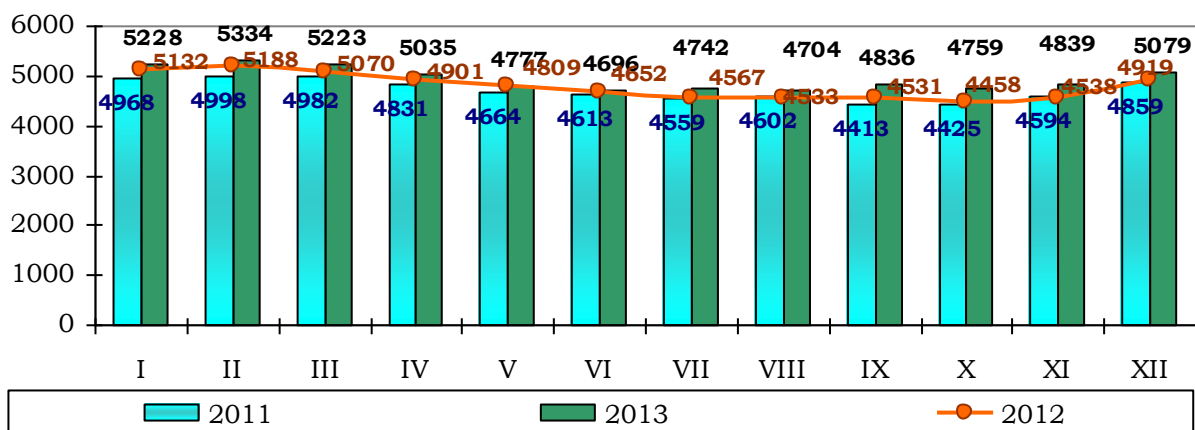
1. POZIOM BEZROBOCIA

Według stanu na dzień 31 grudnia 2013 w PUP w Dąbrowie Tarnowskiej zarejestrowanych było **5079** osób bezrobotnych, w tym **4373** tj. 86,1 % ogółu to osoby bez prawa do zasiłku, a **706** (13,9 % ogółu) – z prawem do zasiłku.

Zdecydowaną większość zarejestrowanych stanowią osoby, które pracowały przed uzyskaniem statusu bezrobotnego, bo **3944** czyli 77,7 % ogółu bezrobotnych.

Natomiast osób, które dotychczas nie pracowały było **1135** tj. 22,3 % bezrobotnych.

W ewidencji bezrobotnych pozostawało 219 (4,3%) osób zwolnionych z przyczyn dotyczących zakładu pracy.



Źródło: Dane statystyczne Powiatowego Urzędu Pracy w Dąbrowie Tarnowskiej

W porównaniu do listopada 2013 r. liczba bezrobotnych **wzrosła o 240 osób**.

Liczba bezrobotnych z prawem do zasiłku **wzrosła o 109 osób**.

W omawianym okresie Powiatowy Urząd Pracy w Dąbrowie Tarnowskiej zarejestrował **589** osób – **11,6%** do ogółu bezrobotnych. Największy udział w grupie nowo zarejestrowanych miały osoby rejestrujące się po raz kolejny, stanowiły one **94,2%** (555 osób). Osoby rejestrujące się po raz pierwszy stanowiły **5,8%** (34 osoby) ogółu nowo zarejestrowanych. Rejestrujący się w grudniu 2013 r. to w przeważającej większości osoby zamieszkałe na wsi (412 osób, tj. 69,9 ogółu nowo zarejestrowanych) oraz osoby poprzednio pracujące (481 osób, tj. 81,7% ogółu nowo zarejestrowanych).

W miesiącu grudniu rynek pracy na terenie powiatu dąbrowskiego charakteryzował się:

- wysokim udziałem mężczyzn wśród zarejestrowanych bezrobotnych – w grudniu 2013 roku stanowili oni **50,9%** (2583 osoby);
- wysokim udziale mieszkańców wsi – w grudniu 2013 roku stanowili **74,7%** (3796 osób);
- wysokim udziale bezrobotnych o niskim poziomie wykształcenia – **57,8%** to osoby z wykształceniem zasadniczym zawodowym, gimnazjalnym lub poniżej (na koniec grudnia 2934 zarejestrowane osoby);
- wysokim udziale osób długotrwale bezrobotnych – ta grupa bezrobotnych – 3161 osób – stanowili **62,2%** ogółu zarejestrowanych na koniec grudnia 2013 r. W porównaniu ze stanem z ubiegłego miesiąca liczba ta wzrosła o 92 osoby.

Ocena zmian w poziomie bezrobocia (według wybranych kategorii)

Wyszczególnienie	Liczba bezrobotnych wg stanu na dzień 31.12.2012r.	Liczba bezrobotnych wg stanu na dzień 30.11.2013r.	Liczba bezrobotnych wg stanu na dzień 31.12.2013r.	Wzrost/spadek w porównaniu do grudnia 2012r.	Wzrost/spadek w porównaniu do listopada 2013r.	Dynamika listopad 2013 rok =100%
Bezrobotni ogółem	4919	4839	5079	160	240	105,0
kobiety	2437	2451	2496	59	45	101,8
mężczyźni	2482	2388	2583	101	195	108,2
Poprzednio pracujący	3767	3703	3944	177	241	106,5
Dotychczas niepracujący	1152	1136	1135	-17	-1	99,9
Zamieszkali na wsi	3677	3625	3796	119	171	104,7
Z prawem do zasiłku	758	597	706	-52	109	118,3
Bez prawa do zasiłku	4161	4242	4373	212	131	103,1
Zwolnieni z przyczyn zakładu pracy	225	191	219	-6	28	114,7
Osoby w okresie do 12 miesięcy od dnia ukończenia nauki	376	408	422	46	14	103,4
Do 25 roku życia	1504	1457	1476	-28	19	101,3

Źródło: Dane statystyczne Powiatowego Urzędu Pracy w Dąbrowie Tarnowskiej

Analizując sytuacje na lokalnym rynku pracy w powiecie dąbrowskim w porównaniu do zeszłego roku odnotowano wzrost ogólnej liczby bezrobotnych o 160 osób (wzrost o 3,3%). Tak samo przedstawia się sytuacja w odniesieniu do poprzedniego miesiąca, gdzie nastąpił wzrost liczby zarejestrowanych osób bezrobotnych o 5,0%. Szczegółową dynamikę bezrobocia według wybranych kategorii osób bezrobotnych przedstawia powyższa tabela.

Nowe zasady sprawozdawczości pozwalają na statystyczne monitorowanie wyodrębnionej kategorii bezrobotnych „**Osoby w szczególnej sytuacji na rynku pracy**” (art. 49 ustawy o promocji zatrudnienia i instytucjach rynku pracy z dnia 20 kwietnia 2004r. /tekst jednolity Dz.U. z 2013 r. poz. 674 z późn. zm./ w stosunku, do których przede wszystkim mogą być stosowane działania aktywizujące, określone ustawą o promocji zatrudnienia i instytucjach rynku pracy .

Należą do nich osoby:

- do 25 roku życia – **29,1%** ogółu bezrobotnych (1476 osób zarejestrowanych na koniec grudnia 2013 r.);
- długotrwale bezrobotne¹ – **62,2%** ogółu bezrobotnych (3161 osób);
- kobiety, które nie podjęły zatrudnienia po urodzeniu dziecka – **13,1%** ogółu bezrobotnych (664 kobiety);
- powyżej 50 roku życia – stanowili **13,8%** ogółu bezrobotnych na koniec grudnia 2013 r. (701 osób);
- bez kwalifikacji zawodowych² - **34,3%** ogółu bezrobotnych na koniec grudnia 2013 r. (1740 osób);
- bez doświadczenia zawodowego³ – **28,5%** ogółu bezrobotnych (1446 osób);
- bez wykształcenia średniego – **57,8%** ogółu bezrobotnych (2934 osoby);
- samotnie wychowujący co najmniej jedno dziecko do 18 roku życia – **4,1%** ogółu bezrobotnych (207 osób);
- które, po odbyciu kary pozbawienia wolności nie podjęły zatrudnienia – **1,6%** (82 osoby);
- niepełnosprawni – **2,6%** ogółu na koniec grudnia 2013 r. (131 osób);
- po zakończeniu realizacji kontraktu socjalnego – **0%** ogółu (0 osób).

Najbardziej liczebną grupą wśród „osób w szczególnej sytuacji na rynku pracy” reprezentują długotrwale bezrobotni, którzy stanowią 62,2% ogółu bezrobotnych. Kolejną grupę pod względem liczebności stanowią osoby bezrobotne z niskim poziomem wykształcenia 57,8%. Najmniej liczebna grupa to bezrobotni, którzy po odbyciu kary pozbawienia wolności nie podjęli zatrudnienia (1,6 %) oraz niepełnosprawni (2,6%).

¹ **bezrobotnym długotrwale** - oznacza to bezrobotnego pozostającego w rejestrze powiatowego urzędu pracy łącznie przez okres ponad 12 miesięcy w okresie ostatnich 2 lat, z wyłączeniem okresów odbywania stażu i przygotowania zawodowego dorosłych.

² **bezrobotnym bez kwalifikacji zawodowych** – oznacza bezrobotnego nie posiadającego kwalifikacji do wykonywania jakiegokolwiek zawodu poświadczonych dyplomem, świadectwem, zaświadczeniem instytucji szkoleniowej lub innym dokumentem uprawniającym do wykonywania zawodu.

³ **bezrobotnym bez doświadczenia zawodowego** – oznacza to bezrobotnego, który wykonywał zatrudnienie, inną pracę zarobkową lub prowadził działalność gospodarczą przez łączny okres poniżej 6 miesięcy.

NAPŁYW I STRUKTURA BEZROBOCIA W POWIECIE DĄBROWSKIM

Wyszczególnienie	zarejestrowani w grudniu 2013 roku		narastająco od początku 2013 roku		stan na koniec okresu sprawozdawczego			
	ogółem	kobiety	ogółem	kobiety	ogółem	% z ogółu	kobiety	% z ogółu kobiet
zarejestrowano ogółem	589	223	5203	2361	5079	100	2496	100
w tym:								
poprzednio pracujący	481	159	3858	1590	3944	77,7	1800	72,1
zwolnieni z przyczyn zakładu pracy	41	12	201	87	219	4,3	107	4,3
dotychczas nie pracujący	108	64	1345	771	1135	22,3	696	27,9
zarejestrowani po raz pierwszy	34	13	909	439	X	X	X	X
zarejestrowani po raz kolejny	555	210	4294	1922	X	X	X	X
z prawem do zasiłku	184	42	1022	358	706	13,9	244	9,8
zamieszkali na wsi	412	155	3774	1679	3796	74,7	1854	74,3
do 12 miesięcy od ukończenia nauki	62	36	943	526	422	8,3	232	9,3
Osoby w szczególnej sytuacji na rynku pracy (z ogółem)								
do 25 roku życia	197	101	2124	1029	1476	29,1	713	28,6
długotrwale bezrobotni	282	113	2674	1276	3161	62,2	1707	68,4
kobiety, które nie podjęły zatrudnienia po urodzeniu dziecka	X	20	X	295	X	X	664	26,6
powyżej 50 r. życia	87	31	741	271	701	13,8	235	9,4
bez kwalifikacji zawodowych	157	72	1819	840	1740	34,3	816	32,7
bez doświadczenia zawodowego	155	89	1753	987	1446	28,5	880	35,3
bez wykształcenia średniego	291	76	2509	780	2934	57,8	1098	44,0
samotnie wychowujące co najmniej jedno dziecko do 18 roku życia	7	5	140	104	207	4,1	167	6,7
którzy po odbyciu kary pozbawienia wolności nie podjęli zatrudnienia	8	0	75	1	82	1,6	0	0,0
niepełnosprawni	15	6	146	67	131	2,6	61	2,4
po zakończeniu realizacji kontraktu socjalnego	0	0	0	0	0	0,0	0	0,0

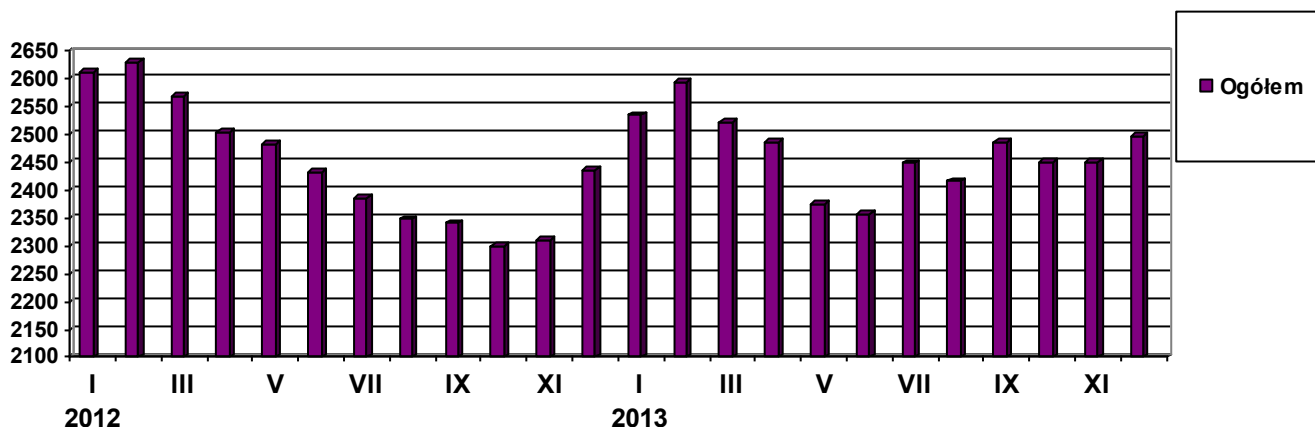
ODPŁYW Z BEZROBOCIA W POWIECIE DĄBROWSKIM

Wyszczególnienie	wyłączeniu w GRUDNIU 2013				narastająco od początku 2013			
	ogółem	% z ogółu	kobiety	% z ogółu kobiet	ogółem	kobiety		
wyłączono z ewidencji ogółem	349	100	178	100	5043	2302		
w tym:								
podjęcia pracy w m-cu sprawozdawczym	202	57,9	105	59,0	2468	1022		
z tego:	niesubsydiowanej	169	48,4	87	48,9	1893	797	
	subsydiowanej	33	9,5	18	10,1	575	225	
	z tego:	prac interwencyjnych	2	0,6	2	1,1	132	82
		robót publicznych	1	0,3	1	0,6	221	69
		podjęcia działalności gospodarczej	22	6,3	10	5,6	126	43
		podjęcia pracy w ramach refundacji kosztów zatrudnienia bezrobotnego	8	2,3	5	2,8	94	29
		inne	0	0,0	0	0,0	2	2
		rozpoczęcia szkolenia	0	0,0	0	0,0	177	70
rozpoczęcia stażu	25	7,2	22	12,4	632	427		
rozpoczęcia przygotowania zawodowego dorosłych	0	0,0	0	0,0	0	0		
rozpoczęcia pracy społecznie użytecznej	0	0,0	0	0,0	9	9		
rozpocz. realizacji indywidualnego programu zatrudnienia socjalnego lub podpisania kontraktu socjalnego	0	0,0	0	0,0	0	0		
odmowy bez uzasadnionej przyczyny przyjęcia propozycji odpowiedniej pracy lub innej formy pomocy	3	0,9	1	0,6	37	22		
niepotwierdzenia gotowości do podjęcia pracy	57	16,3	17	9,6	815	288		
dobrowolnej rezygnacji ze statusu bezrobotnego	35	10,0	22	12,4	598	296		
podjęcia nauki	1	0,3	0	0,0	77	54		
ukończenia 60/65 lat	1	0,3	0	0,0	10	7		
nabycia praw emeryt. lub rentowych	1	0,3	1	0,6	36	10		
nabycia praw do świadczenia przedemerytalnego	5	1,4	1	0,6	47	23		
innych	19	5,4	9	5,1	137	74		
Według wybranych kategorii bezrobotnych:								
do 25 roku życia	156	44,7	84	47,2	1963	943		
powyżej 50 roku życia	33	9,5	13	7,3	663	251		
długotrwale bezrobotne	190	73,0	94	52,8	2582	1264		

2. STRUKTURA BEZROBOTNYCH (wybrane kategorie)

1. Kobiety

Według stanu na dzień 31 grudnia 2013 r. w PUP zarejestrowanych było 2496 kobiet, co stanowi **49,1%** ogółu bezrobotnych.



Liczba bezrobotnych **kobiet wzrosła o 45 osób** w porównaniu do poprzedniego miesiąca. W grudniu 2013 r. zarejestrowano **223** kobiety, co stanowi **37,9%** ogółu nowo zarejestrowanych, a wyłączono z ewidencji **178** kobiet, co stanowi **51,0 %** ogółu wyłączonych. Liczba kobiet bez prawa do zasiłku **2252** tj. **44,3%** ogółu bezrobotnych.

Wybrane kategorie osób bezrobotnych (wg stanu na dzień 31 grudnia 2013 r.)

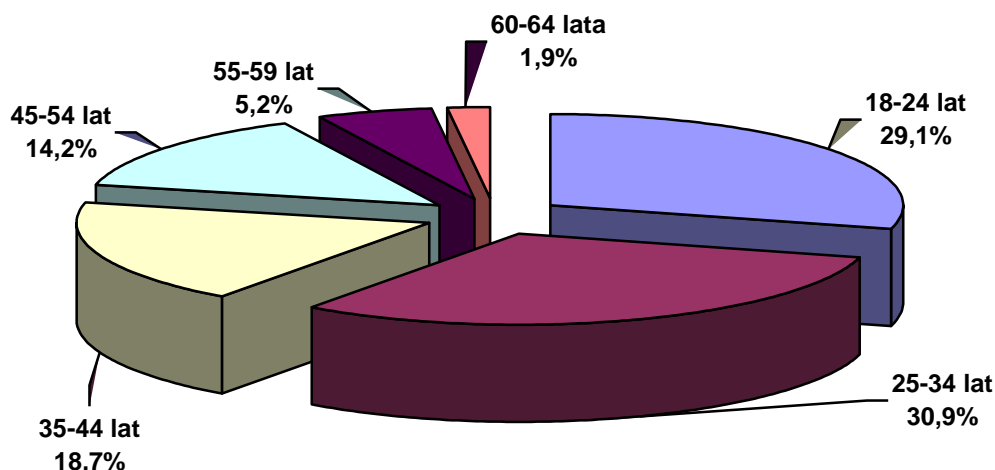
Kategorie bezrobotnych	liczba (w osobach)	w tym kobiety (w osobach)	w odsetkach do ogółu w poszczególnych kategoriach
bezrobotni ogółem	5079	2496	49,1
dotychczas niepracujący	1135	696	61,3
długotrwale bezrobotni	3161	1707	54,0
którzy ukończyli szkołę wyższą, do 27 roku życia	81	64	79,0
osoby w okresie do 12 miesięcy od dnia ukończenia nauki	422	232	55,0
bez kwalifikacji zawodowych	1740	816	46,9
bez doświadczenia zawodowego	1446	880	60,9
zamieszkali na wsi w tym posiadający gospodarstwo rolne	692	368	53,2

Źródło: Dane statystyczne Powiatowego Urzędu Pracy w Dąbrowie Tarnowskiej

W końcu grudnia w urzędzie pracy zarejestrowanych było 2496 kobiet. To o 59 osób (o 2,4 %) więcej niż przed rokiem. Natomiast bezrobotnych mężczyzn było 2583 – o 101 osób (o 4,1 %) więcej niż przed rokiem.

2. Informacje dodatkowe dotyczące struktury bezrobocia w miesiącu grudniu 2013 r.

BEZROBOTNI WEDŁUG WIEKU (stan w końcu grudnia 2013 r.)



Źródło: Dane statystyczne Powiatowego Urzędu Pracy w Dąbrowie Tarnowskiej

Wiek jest jednym z czynników decydujących o sytuacji na rynku pracy. Rozkład bezrobotnych według wieku odzwierciedla populację osób bezrobotnych na terenie powiatu dąbrowskiego. Blisko połowę zbiorowości stanowią osoby młode tj. między 18 a 35 rokiem życia (60,0% na koniec grudnia 2013 r.). Zdecydowanie najmniej liczną grupę stanowili bezrobotni w wieku przedemerytalnym, czyli mieszczący się w przedziale lat 55 i więcej (7,1% na koniec grudnia 2013 r.).

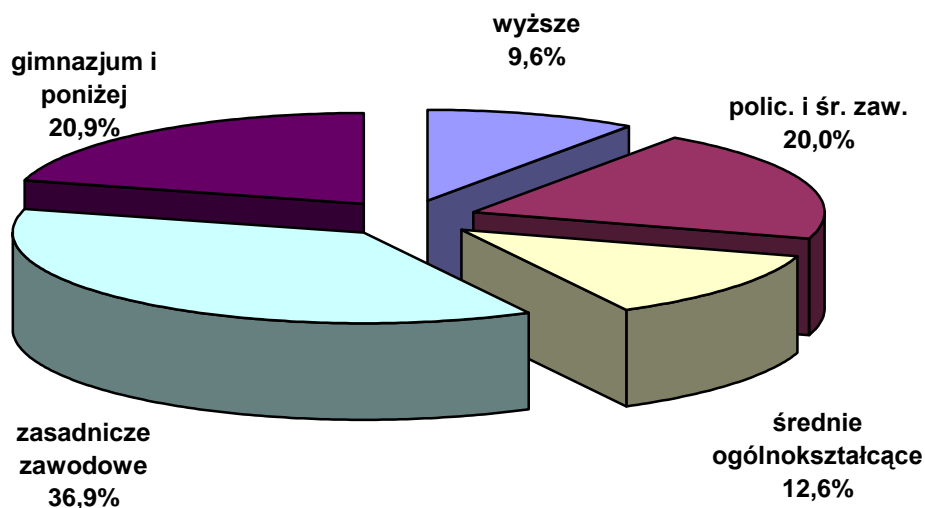
Struktura bezrobocia w powiecie dąbrowskim według wieku

Wyszczególnienie	Grudzień 2012		Grudzień 2013		Dynamika grudzień 2012=100%
	liczba	%	liczba	%	%
18- 24 lat	1504	30,6%	1476	29,1%	98,1%
25-34 lat	1502	30,5%	1567	30,9%	104,3%
35-44 lat	895	18,2%	949	18,7%	106,0%
45-54 lat	708	14,4%	722	14,2%	102,0%
55-59 lat	243	4,9%	266	5,2%	109,5%
60-64 lat	67	1,4%	99	1,9%	147,8%
Ogółem	4919	100,0%	5079	100,0%	103,3%

Źródło: Dane statystyczne Powiatowego Urzędu Pracy w Dąbrowie Tarnowskiej

Analizując dynamikę bezrobocia według wieku w ciągu ostatniego roku zauważa się, że spadek poziomu bezrobocia nastąpił wśród osób młodych do 25 roku życia (spadek o 1,9%). Wzrost poziomu bezrobocia odnotowano w pozostałych grupach wiekowych, przy czym jego największy miał miejsce w przedziale wiekowym – pow. 60 roku życia (wzrost o 47,8%)

BEZROBOTNI WEDŁUG WYKSZTAŁCENIA
(stan w końcu grudnia 2013 r.)



Źródło: Dane statystyczne Powiatowego Urzędu Pracy w Dąbrowie Tarnowskiej

Analizując poziom bezrobocia pod względem wykształcenia, należy stwierdzić, iż na koniec grudnia 2013 r. najczęściej 36,9% osób legitymowało się wykształceniem zasadniczym zawodowym. Następną w kolejności grupę stanowiły osoby bezrobotne z wykształceniem gimnazjalnym i poniżej (20,9%) oraz policealnym i średnim (20,0%). Wykształcenie średnie ogólnokształcące posiadało 12,6% ogółu tej populacji. Najmniejszą grupę w tej kategorii osób według wykształcenia stanowili bezrobotni posiadający wykształcenie wyższe 9,6%.

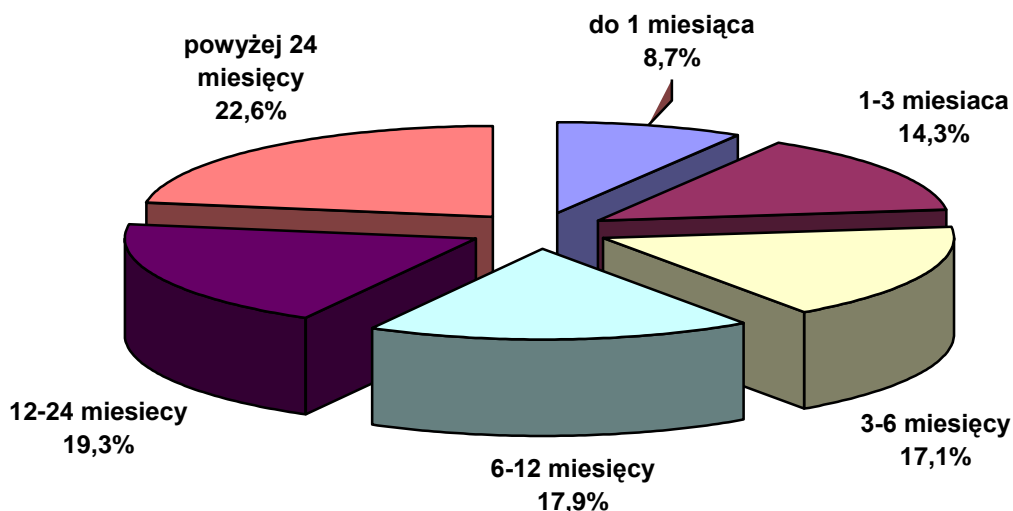
Struktura bezrobocia w powiecie dąbrowskim według wykształcenia

Wyszczególnienie	Grudzień 2012		Grudzień 2013		Dynamika grudzień 2012=100%
	liczba	%	liczba	%	%
wyższe	473	9,6%	488	9,6%	103,2%
policealne i średnie zawodowe	987	20,1%	1016	20,0%	102,9%
średnie ogólnokształcące	629	12,8%	641	12,6%	101,9%
zasadnicze zawodowe	1815	36,9%	1873	36,9%	103,2%
gimnazjum i poniżej	1015	20,6%	1061	20,9%	104,5%
Ogółem	4919	100,0%	5079	100,0%	103,3%

Źródło: Dane statystyczne Powiatowego Urzędu Pracy w Dąbrowie Tarnowskiej

Śledząc dynamikę według poziomu wykształcenia w ciągu ostatniego roku największy wzrost odnotowano w grupie osób z wykształceniem gimnazjalnym i poniżej, gdzie liczby z 1015 zarejestrowanych bezrobotnych w grudniu 2012 r. zwiększyła się do 1061 osób w miesiącu grudniu 2013 r. (wzrost o 4,5%). Drugi najwyższy poziom bezrobocia odnotowano wśród osób bezrobotnych posiadających wykształcenie wyższe (wzrost o 3,2%) oraz zasadnicze zawodowe (wzrost o 3,2%).

BEZROBOTNI WEDŁUG CZASU POZOSTAWANIA BEZ PRACY
(stan w końcu grudnia 2013 r.)



Źródło: Dane statystyczne Powiatowego Urzędu Pracy w Dąbrowie Tarnowskiej

Na koniec grudnia 2013 r. w powiecie dąbrowskim 2129 osób bezrobotnych oczekiwało na pracę ponad 12 miesięcy, co stanowiło 41,9% ogółu bezrobotnych. Struktura bezrobotnych według czasu oczekiwania na pracę w miesiącu grudniu w latach 2012 – 2013 przedstawia się następująco:

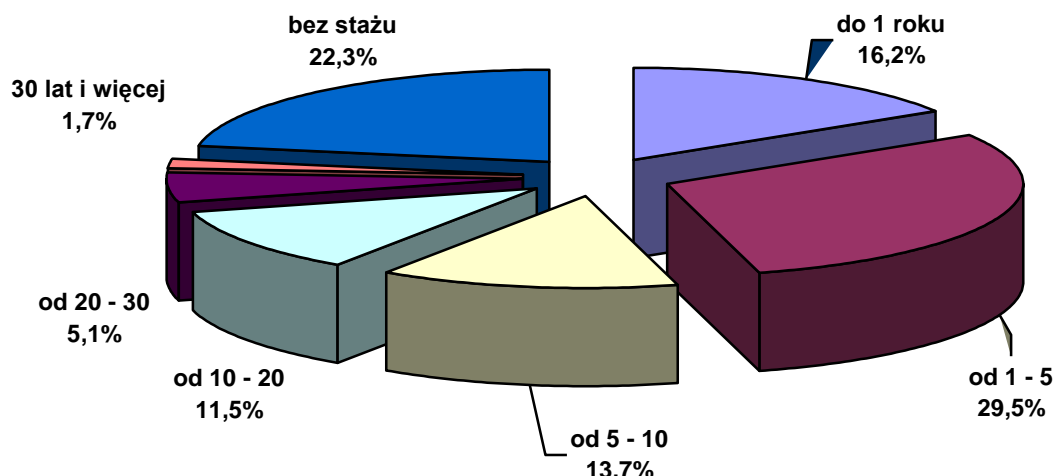
Struktura bezrobocia w powiecie dąbrowskim według czasu oczekiwania na pracę

Wyszczególnienie	Grudzień 2012		Grudzień 2013		Dynamika grudzień 2012=100%
	liczba	%	liczba	%	%
do 1 miesiąca	434	8,8%	441	8,7%	101,6%
od 1 do 3 miesięcy	918	18,7%	728	14,3%	79,3%
od 3 do 6 miesięcy	799	16,2%	871	17,1%	109,0%
od 6 do 12 miesięcy	739	15,0%	910	17,9%	123,1%
od 12 do 24 miesięcy	918	18,7%	981	19,3%	106,9%
powyżej 24 miesiące	1111	22,6%	1148	22,6%	103,3%
Ogółem	4919	100,0%	5079	100,0%	103,3%

Źródło: Dane statystyczne Powiatowego Urzędu Pracy w Dąbrowie Tarnowskiej

Śledząc dynamikę w ciągu ostatniego roku według czasu oczekiwania na pracę największy wzrost odnotowano wśród osób bezrobotnych, których czas oczekiwania wynosił od 6 do 12 miesięcy (wzrost o 23,1% w stosunku do poprzedniego roku) oraz wśród osób pozostających bez pracy od 3 do 6 miesięcy (wzrost o 9,0%). Spadek zaś odnotowano w przedziale od 1 do 3 miesięcy oczekiwania na pracę (spadek o 20,7%).

BEZROBOTNI WEDŁUG STAŻU PRACY (stan w końcu grudnia 2013 r.)



Źródło: Dane statystyczne Powiatowego Urzędu Pracy w Dąbrowie Tarnowskiej

Analizę struktury bezrobocia rejestrowanego pod względem stażu pracy, zauważa się, że najwięcej osób bezrobotnych posiada staż pracy 1-5 lat – 29,5% (tj. 1499 osób). Drugą o do wielkości grupę stanowili bezrobotni ze stażem pracy od 1 roku – 16,2% (tj. 823 osoby). Trzecią grupę stanowią osoby ze stażem pracy od 5-10 lat- 13,7% (tj. 694 osoby). Najmniej liczebną grupę stanowią bezrobotni ze stażem pracy 30 lat i więcej – 1,7% (tj. 85 osób). Bezrobotni pozostający w ewidencji PUP w Dąbrowie Tarnowskiej bez stażu pracy stanowili 22,3% (tj. 1135 osób).

Struktura bezrobocia w powiecie dąbrowskim według stażu pracy

Wyszczególnienie	Grudzień 2012		Grudzień 2013		Dynamika grudzień 2012=100%
	liczba	%	liczba	%	%
do 1 roku	801	16,3%	823	16,2%	102,7%
1 - 5	1437	29,2%	1499	29,5%	104,3%
5 - 10	643	13,1%	694	13,7%	107,9%
10 - 20	555	11,3%	582	11,5%	104,9%
20 - 30	251	5,1%	261	5,1%	104,0%
30 lat i więcej	80	1,6%	85	1,7%	106,3%
bez stażu	1152	23,4%	1135	22,3%	98,5%
Ogółem	4919	100,0%	5079	100,0%	103,3%

Źródło

dło: Dane statystyczne Powiatowego Pracy w Dąbrowie Tarnowskiej

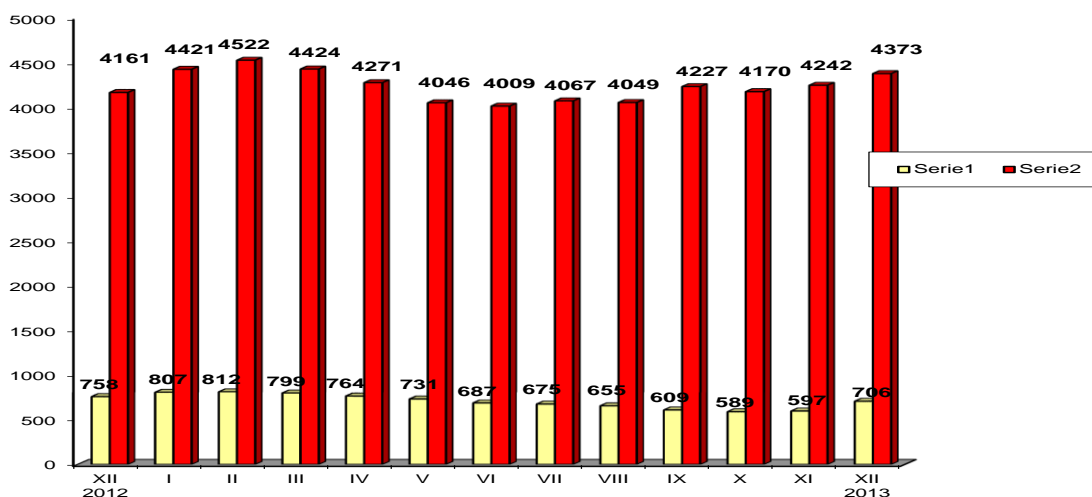
Śledząc dynamikę według kategorii stażu pracy w ciągu ostatniego roku największy wzrost miał miejsce w grupie osób bezrobotnych ze stażem pracy od 5 do 10 lat (wzrost o 7,9%), gdzie z liczby 643 osób zarejestrowanych w grudniu 2012 wzrosła do 694 osób w grudniu 2013 r. Spadek zaś odnotowano wśród osób bezrobotnych bez stażu pracy (spadek 1,5%).

3. Bezrobotni, którzy ukończyli szkołę w okresie do 12 miesięcy od dnia rozpoczęcia nauki

Na koniec grudnia 2013 roku wśród zarejestrowanych bezrobotnych **422** osoby ukończyły szkołę w okresie do 12 miesięcy od dnia ukończenia nauki / **8,3%** ogółu bezrobotnych/ w tym **232** kobiety.

Wyszczególnienie	zarejestrowani w grudniu 2013 roku		Narastająco od początku 2013 roku		Stan na koniec okresu sprawozdawczego		
	ogółem	kobiety	ogółem	kobiety	ogółem	kobiety	
osoby w okresie do 12 miesięcy od dnia ukończenia nauki	62	36	943	526	422	232	
z tego:	wyższe	24	13	229	162	88	68
	średnie zaw.	14	10	231	113	106	62
	LO	16	8	278	183	93	59
	zas.zawod.	7	4	201	66	133	42
	gimn.i pon.	1	1	4	2	2	1

Bezrobotni z prawem i bez prawa do zasiłku



Źródło: Dane statystyczne Powiatowego Urzędu Pracy w Dąbrowie Tarnowskiej

4. Bezrobotni według rodzaju działalności ostatniego miejsca pracy oraz oferty pracy.

Na dzień 31 grudnia 2013 r. wśród osób, które pracowały przed zarejestrowaniem się w PUP w Dąbrowie Tarnowskiej – **3023** osoby pracowały w sektorze prywatnym, co stanowi 76,6% ogółu pracujących. Natomiast w sektorze publicznym pracowało **921** osób, tj. 23,4% ogółu pracujących.

Duże grupy stanowiły :

- osoby pracujące w handlu hurtowym i detalicznym **955** – 24,2% ogółu pracujących,
- zatrudnieni w przetwórstwie przemysłowym **725** – 18,4%,
- w budownictwie **632** – 16,0%,
- w administracji publicznej i obrona narodowa; obowiązkowe ubezpieczenia społeczne **543** osoby – 10,7%.

Najmniej osób reprezentowało sekcje:

- górnictwo i wydobywanie – 14,
- wytwarzanie i zaopatrzenie w energię elektryczną , gaz, parę wodną i powietrze do układów klimatyzacyjnych – 6,
- działalność związana z obsługą rynku nieruchomości – 17,
- informacja i komunikacja – 16.

5. Zwolnienia z przyczyn dotyczących zakładu pracy

W miesiącu grudniu 2013 żaden zakład działający na terenie powiatu dąbrowskiego nie zgłosił zwolnień z przyczyn dotyczących zakładów pracy (zwolnienie grupowe).

6. Osoby niepełnosprawne

Według stanu na 31 grudnia 2013 roku w powiecie dąbrowskim pozostawało zarejestrowanych 131 osób bezrobotnych niepełnosprawnych. Stanowiły one 2,6% ogółu bezrobotnych. Wśród bezrobotnych niepełnosprawnych kobiety stanowią 46,6%.

Ponadto w ewidencji Powiatowego Urzędu Pracy w Dąbrowie Tarnowskiej pozostało 15 osób niepełnosprawnych zarejestrowanych jako poszukujący pracy (w tym 5 kobiet).

7. Osoby zarejestrowane jako poszukujące pracy

Poza ogólną liczbą bezrobotnych Powiatowy Urząd Pracy obsługuje jeszcze osoby, które są ewidencjonowane jako poszukujące pracy. Na koniec grudnia 2013 roku w PUP w Dąbrowie Tarnowskiej, jako poszukujący pracy zarejestrowane były 42 osoby (w tym kobiet 22).

Indywidualny Plan Działania - IPD to osobisty program poszukiwania pracy przygotowany przy współpracy osoby bezrobotnej i poszukującej pracy z pośrednikiem pracy, doradcą zawodowym, specjalistą do spraw szkoleń czy też liderem Klubu Pracy. IPD polega na ustaleniu z pozostającym bez pracy szeregu działań dostosowanych do jego sytuacji osobistej i lokalnego rynku pracy. Efektem podjętych działań jest zatrudnienie osoby, podjęcie przez nią działalności gospodarczej lub innej pracy zarobkowej.

Kogo obejmuje IPD?

- wszystkie chętne osoby bezrobotne i poszukujące pracy ? **dobrowolnie do 6 miesięcy** od momentu rejestracji,
- wszystkie osoby bezrobotne ? **obowiązkowo po 6 miesiącach** od momentu rejestracji,
- osoby, które nie otrzymały w ciągu 180 dni od daty rejestracji żadnej formy pomocy,
- bezrobotnych zaraz po zakończeniu jednej z form aktywizacji (stażu, szkolenia, przygotowania zawodowego dorosłych).

W Powiatowym Urzędzie Pracy w Dąbrowie Tarnowskiej na koniec grudnia 2013 roku 3525 osób (w tym 1950 kobiet) realizowało **Indywidualny Plan Działania** zwany w skrócie IPD.

A oto jak przedstawiał się szczegółowo wykaz osób objętych Indywidualnym Planem Działania :

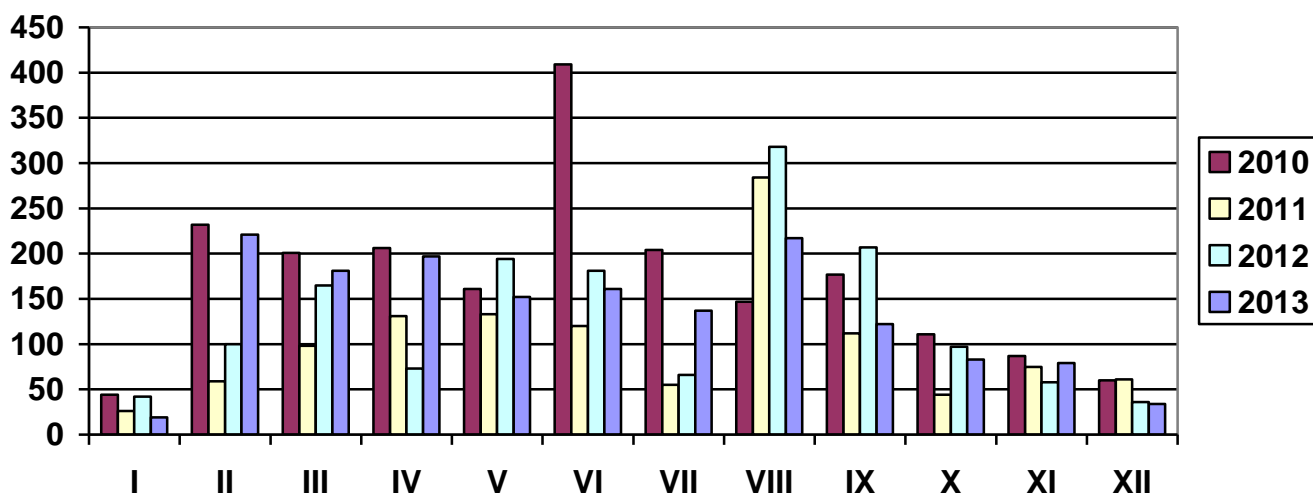
Wyszczególnienie	Razem	Kobiety	Razem	Kobiety
	bezrobotni		poszukujący pracy	
	razem	kobiety	razem	kobiety
Realizujący IPD w końcu miesiąca sprawozdawczego	3525	1950	35	18
dla których przygotowano IPD	147	59	2	1
Przerwali realizację IPD	146	77	1	1
w tym z powodu podjęcia pracy	89	53	0	0
Bezrobotni, którzy zakończyli realizację IPD	1	0	0	0

OFERTY PRACY

Wyszczególnienie		Zgłoszone w grudniu 2013			Narastająco od początku roku 2013				
		razem	z rub. 1 dot. pracy			razem	z rub. 1 dot. pracy		
			subsydiowanej	z sektora publicz.	sezonowej		subsydiowanej	z sektora publicz.	sezonowej
Ogółem wolne miejsca pracy i miejsca aktywizacji zawodowej		34	14	4	1	1593	1096	561	131
z ogółem	zatrudnienie lub inna praca zarobkowa	24	3	1	1	945	448	275	131
	miejsca aktywizacji zawodowej	10	10	3	X	648	648	286	X
	w tym								
	staże	10	10	3	X	639	639	277	X
	przygotowanie zawodowe dorosłych	0	0	0	X	0	0	0	X
	prace społecznie użyteczne	0	0	0	X	9	9	9	X
	dla niepełnosprawnych	2	0	0	0	35	2	2	8
	dla osób w okresie do 12 miesięcy od dnia ukończenia nauki	0	0	0	0	0	0	0	0

W grudniu 2013 r. pracodawcy zgłosili **34 oferty pracy**, czyli o 45 ofert mniej niż w miesiącu poprzednim. **Zakłady pracy z sektora prywatnego zgłosiły 88,2% wszystkich ofert pracy** (30 ofert). **13 ofert (38,2% ogółu)** dotyczyło **pracy subsydiowanej**. Na koniec grudnia 2013 r. Urząd dysponował 22 ofertami pracy (w poprzednim m-cu – 21 ofertami).

LICZBA OFERT PRACY



Źródło: Dane statystyczne Powiatowego Urzędu Pracy w Dąbrowie Tarnowskiej

3. AKTYWNE FORMY PRZECIWDZIAŁANIA BEZROBOCIU

3.1 Szkolenia

Jedną z aktywnych form pomocy bezrobotnym są szkolenia, których celem jest przyuczenie do zawodu, przekwalifikowanie, podwyższenie kwalifikacji zawodowych lub nauka umiejętności poszukiwania i uzyskiwania zatrudnienia. Powiatowy Urząd Pracy dysponuje na ten cel środkami pozyskanymi z Funduszu Pracy oraz Europejskiego Funduszu Społecznego zwanego w skrócie EFS.

W miesiącu grudniu 2013 r. PUP w Dąbrowie Tarnowskiej nie skierował osób bezrobotnych na szkolenie, przekwalifikowanie lub przyuczenie do zawodu.

Przekwalifikowania i przyuczania do zawodu ze środków EFS

L.p.	Wyszczególnienie		Ogółem w grudniu 2013			Narastająco od 1.01.2013 r.		
			Razem	w tym		Razem	w tym	
				Długo-trwale bezrobotni	do 12 m-cy od dnia ukończenia nauki		Długotrwanie bezrobotni	do 12 m-cy od dnia ukończenia nauki
1.	Osoby bezrobotne skierowane na szkolenia		0	0	0	100	60	4
2.	W tym	Skierowani Indywidualnie	0	0	0	0	0	0
3.	Osoby, które ukończyły szkolenie		0	0	0	100	60	4
4.	W tym	Skierowani Indywidualnie	0	0	0	0	0	0
5.	Osoby, zatrudnione po ukończeniu szkol.		0	0	0	11	6	1
	W tym	Skierowani Indywidualnie	0	0	0	0	0	0
	Osoby kontynuujące szkolenia wg stanu na na koniec		0	0	0			

Źródło: Dane statystyczne Powiatowego Urzędu Pracy w Dąbrowie Tarnowskiej

Przekwalifikowania i przyuczania do zawodu **ze środków FUNDUSZU PRACY**

L.p.	Wyszczególnienie		Ogółem w grudniu 2013			Narastająco od 1.01.2013 r.		
			Razem	w tym		Razem	w tym	
				Długo- trwale bezrobotni	do 12 m-cy od dnia ukończenia nauki		Długotrwanie bezrobotni	do 12 m-cy od dnia ukończenia nauki
1.	Osoby bezrobotne skierowane na szkolenia		0	0	0	77	29	15
2.	W tym	Skierowani Indywidualnie	0	0	0	77	29	15
3.	Osoby, które ukończyły szkolenie		0	0	0	61	19	10
4.	W tym	Skierowani Indywidualnie	0	0	0	61	19	10
5.	Osoby, zatrudnione po ukończeniu skol.		0	0	0	30	9	10
6.	W tym	Skierowani Indywidualnie	0	0	0	30	9	10
7.	Osoby kontynuujące szkolenia wg stanu na koniec miesiąca		0	0	0			
8.	Pracownicy przeszkoleni z refundacji z FP		0	0	0	0	0	0
9.	Poszukujący pracy skierowani na szkolenie		0	-	-	1	-	-

Źródło: Dane statystyczne Powiatowego Urzędu Pracy w Dąbrowie Tarnowskiej

3.2 Jednorazowe środki na podjęcie Działalności Gospodarczej

Bezrobotnym podejmującym działalność gospodarczą mogą być przyznane jednorazowe środki Funduszu Pracy oraz Europejskiego Funduszu Społecznego w wysokości nieprzekraczającej 6 – krotność wysokości przeciętnego wynagrodzenia na dzień zawarcia umowy.

W miesiącu grudniu 2013 r. Urząd udzielił 22 **jednorazowe środki** na podjęcie działalności gospodarczej.

Wyszczególnienie		Ogółem w grudniu 2013		Narastająco od 1.01.2013 r.	
		Razem	w tym EFS	Razem	w tym EFS
Osoby, które otrzymały dotacje na rozpoczęcie Działalności Gospodarczej		22	3	126	58
w tym na działalność.	Produkcyjną	0	0	2	1
	Usługową	17	2	98	51
	Handlową	5	1	26	6

Wyszczególnienie		Struktura bezrobotnych, którzy otrzymali jednorazowe środki na podjęcie działalności gospodarczej w 2013 roku												
		I	II	III	IV	V	VI	VII	VIII	IX	X	XI	XII	
OGÓLEM		4	0	18	9	22	7	7	14	8	10	5	22	
z tego	wykształcenie	Szkół wyższych	2	0	4	2	4	2	1	3	1	6	3	6
		Szkół policealnych i średnich zawodowych	1	0	5	2	3	3	0	7	2	2	1	6
		LO	1	0	1	1	5	1	2	0	1	0	0	3
		ZSZ	0	0	7	3	7	0	4	3	4	1	1	5
		Gimnazjum i poniżej	0	0	1	1	3	1	0	1	0	1	0	2
	czas pozostawania bez pracy	do 6 miesięcy	3	0	11	3	11	5	4	11	3	4	4	12
		6-12 m-cy	0	0	2	1	3	0	2	0	3	1	0	2
		12-24 m-cy	1	0	3	0	3	0	1	3	1	2	1	3
		pow. 24 m-cy	0	0	2	5	5	2	0	0	1	3	0	5
	wiek	do 25 lat	0	0	5	2	6	0	1	3	1	1	1	6
		25-35 lat	3	0	7	5	11	5	4	7	6	6	2	11
		35-44 lat	0	0	3	2	4	2	2	1	0	1	1	3
		45-49 lat	1	0	3	0	0	0	0	3	0	1	1	1
		powyżej 50 lat	0	0	0	0	1	0	0	0	1	1	0	1

3.3 Refundacja kosztów wyposażenia lub doposażenia stanowiska pracy dla skierowanego bezrobotnego

Pracodawcy, który poniósł koszty wyposażenia lub doposażenia utworzonego dla bezrobotnego stanowiska pracy może być przyznana refundacja kosztów wyposażenia lub doposażenia w wysokości nie wyższej niż **6 – krotność wysokości przeciętnego wynagrodzenia na dzień zawarcia umowy.**

W miesiącu grudniu zostało zatrudnionych 8 osób bezrobotnych w ramach refundacji kosztów wyposażenia lub doposażenia stanowiska pracy.

Wyszczególnienie		Ogółem w grudniu 2013		Narastająco od 1.01.2013 r.	
		Razem	w tym EFS	Razem	w tym EFS
Osoby zatrudnione w ramach refundacji kosztów zatrudnienia bezrobotnego		8	0	94	0
w tym u pracodawcy prowadzącego działalność	Produkcyjną	0	0	18	0
	Usługową	2	0	36	0
	Handlową	6	0	40	0

Wyszczególnienie			Podjęcia zatrudnienia w ramach refundacji kosztów zatrudnienia bezrobotnego											
			I	II	III	IV	V	VI	VI	VIII	IX	X	XI	XII
OGÓLEM			3	0	9	7	10	9	9	4	10	15	10	8
z tego	wykształcenie	Szkół wyższych	0	0	2	0	0	0	1	0	2	4	0	0
		Szkół policealnych i średnich zawodowych	2	0	3	1	4	5	3	0	0	3	3	2
		LO	0	0	1	0	1	1	0	1	1	4	0	2
		ZSZ	1	0	1	4	3	3	5	3	5	3	6	2
		Gimnazjum i poniżej	0	0	2	2	2	0	0	0	2	1	1	2
	czas pozostawania bez pracy	do 6 miesięcy	0	0	6	4	3	3	6	3	3	10	6	5
		6-12 m-cy	2	0	2	3	3	2	2	1	2	3	3	0
		12-24 m-cy	1	0	0	0	3	3	1	0	5	1	1	2
		pow. 24 m-cy	0	0	1	0	1	1	0	0	0	1	0	1
	wiek	do 25 lat	1	0	2	4	6	4	5	1	3	8	5	3
		25-35 lat	2	0	3	2	2	5	2	1	3	5	3	3
		35-44 lat	0	0	3	0	2	0	0	1	2	2	1	2
		45-49 lat	0	0	0	0	0	0	2	0	1	0	0	0
	powyżej 50 lat	0	0	1	1	0	0	0	1	1	0	1	0	

3.4 Prace interwencyjne

Prace interwencyjne - oznacza to zatrudnienie bezrobotnego przez pracodawcę, które nastąpiło w wyniku umowy zawartej ze starostą i ma na celu aktywizację osób bezrobotnych poprzez dotowanie ich zatrudnienia u pracodawców.

Na podstawie zawartej umowy dokonywana jest refundacja części kosztów poniesionych przez Pracodawcę na wynagrodzenia, nagrody i składki na ubezpieczenie społeczne skierowanych bezrobotnych.

W miesiącu grudniu 2013 r. PUP w Dąbrowie Tarnowskiej skierował 2 osoby bezrobotne na utworzone miejsca pracy interwencyjnej.

- według struktury zatrudnionych bezrobotnych

Wyszczególnienie	Utworzone miejsca pracy				Zatrudnieni na utworzonych Miejscach pracy			
	XII 2013	w tym EFS	Narastająco od początku roku	w tym EFS	XII 2013	w tym EFS	narastająco od 1.01.2013	w tym EFS
Prace interwencyjne	0	0	134	52	2	0	132	50

Wyszczególnienie		Podjęcia zatrudnienia w ramach Prac interwencyjnych w 2013 roku												
		I	II	III	IV	V	VI	VII	VIII	IX	X	XI	XII	
OGÓLEM		1	2	41	19	20	7	12	11	10	4	3	2	
z tego	wykształcenie	Szkół wyższych	0	0	7	2	2	3	2	2	4	0	1	2
		Szkół policealnych i średnich zawodowych	0	0	11	3	5	0	2	1	3	1	0	0
		LO	1	1	6	5	4	1	4	2	1	1	1	0
		ZSZ	0	1	16	7	8	2	3	3	1	2	1	0
		Gimnazjum i poniżej	0	0	1	2	1	1	1	3	1	0	0	0
	czas pozostawania bez pracy	do 6 miesięcy	1	2	28	9	15	2	8	9	9	0	3	2
		6-12 m-cy	0	0	5	1	1	1	3	2	0	1	0	0
		12-24 m-cy	0	0	7	7	4	4	0	0	1	3	0	0
		pow. 24 m-cy	0	0	1	2	0	0	1	0	0	0	0	0
	wiek	do 25 lat	1	0	13	7	9	2	6	3	4	2	2	1
		25-35 lat	0	0	13	6	6	3	3	3	2	0	0	1
		35-44 lat	0	0	8	2	2	1	2	1	3	1	1	0
		45-49 lat	0	0	3	2	1	1	0	2	0	1	0	0
powyżej 50 lat		0	2	4	2	2	0	1	2	1	0	0	0	

3.5 Roboty publiczne

Roboty publiczne - oznacza to zatrudnienie bezrobotnego w okresie nie dłuższym niż 12 miesięcy, mające na celu reintegrację zawodową i społeczną, w rozumieniu przepisów o zatrudnieniu socjalnym.

W miesiącu grudniu 2013 r. PUP w Dąbrowie Tarnowskiej skierował 1 osobę bezrobotną na roboty publiczne.

Wyszczególnienie	Utworzone miejsca pracy				Zatrudnieni na utworzonych miejscach pracy			
	XII 2013	w tym EFS	Narastająco od początku roku	w tym EFS	XII 2013	w tym EFS	narastająco od 1.01.2013	w tym EFS
Roboty publiczne	1	0	221	0	1	0	221	0

Wyszczególnienie			podjęcie zatrudnienia w ramach Robót publicznych w 2013 roku											
			I	II	III	IV	V	VI	VII	VIII	IX	X	XI	XII
OGÓLEM			0	1	8	4	72	30	21	45	35	3	1	1
z tego	wykształcenie	Szkół wyższych	0	1	1	0	1	0	0	5	1	1	0	1
		Szkół policealnych i średnich zawodowych	0	0	0	1	8	1	3	4	1	1	0	0
		LO	0	0	1	0	0	0	1	3	2	0	0	0
		ZSZ	0	0	3	3	28	5	9	23	8	1	0	0
		Gimnazjum i poniżej	0	0	3	0	35	24	8	10	23	0	1	0
	czas pozostawania bez pracy	do 6 miesięcy	0	1	4	4	14	14	9	16	5	3	0	1
		6-12 m-cy	0	0	0	0	20	14	8	18	23	0	1	0
		12-24 m-cy	0	0	2	0	21	2	3	8	4	0	0	0
	wiek	pow. 24 m-cy	0	0	2	0	17	0	1	3	3	0	0	0
		do 25 lat	0	0	1	0	2	3	2	7	2	0	0	0
		25-35 lat	0	0	1	0	0	2	3	6	1	1	0	1
		35-44 lat	0	0	1	0	0	2	6	7	2	2	0	0
		45-49 lat	0	0	0	1	1	2	5	10	1	0	1	0
	powyżej 50 lat	0	1	5	3	69	21	5	15	29	0	0	0	

3.6 Staż

STAZ - polega na nabywaniu przez bezrobotnego umiejętności praktycznych do wykonywania pracy poprzez wykonywanie zadań w miejscu pracy bez nawiązania stosunku pracy z pracodawcą.

W miesiącu grudniu 2013 r. urząd skierował 25 osób bezrobotnych na staż.

Wyszczególnienie	Utworzone miejsca pracy				Zatrudnieni na utworzonych miejscach pracy			
	XII 2013	w tym EFS	Narastająco od początku roku	w tym EFS	XII 2013	w tym EFS	narastająco od 1.01.2013	w tym EFS
Staż	10	0	684	298	25	0	632	282

Wyszczególnienie			Struktura bezrobotnych, którzy podjęli Staż w 2013 roku											
			I	II	III	IV	V	VI	VII	VIII	IX	X	XI	XII
OGÓLEM			0	0	198	75	79	67	63	76	17	18	14	25
z tego	wykształcenie	Szkół wyższych	0	0	57	16	6	13	13	15	4	7	6	6
		Szkół policealnych i średnich zawodowych	0	0	48	11	16	15	8	26	5	4	2	4
		LO	0	0	42	14	12	25	25	18	3	3	3	7
		ZSZ	0	0	44	22	25	10	17	12	5	3	2	5
		Gimnazjum i poniżej	0	0	7	12	20	4	0	5	0	1	1	3
	czas pozostawania bez pracy	do 6 miesięcy	0	0	107	28	34	26	28	34	10	9	8	11
		6-12 m-cy	0	0	35	17	14	21	11	18	4	2	3	6
		12-24 m-cy	0	0	37	16	20	17	18	13	1	2	1	7
		pow. 24 m-cy	0	0	19	14	11	3	6	11	2	5	2	1
	wiek	do 25 lat	0	0	113	30	31	39	38	47	13	10	8	9
		25-35 lat	0	0	44	26	6	15	13	10	0	3	4	5
		35-44 lat	0	0	28	5	3	5	4	7	2	1	0	8
		45-49 lat	0	0	6	1	0	2	0	1	0	1	0	1
		powyżej 50 lat	0	0	7	13	39	6	8	11	2	3	2	2

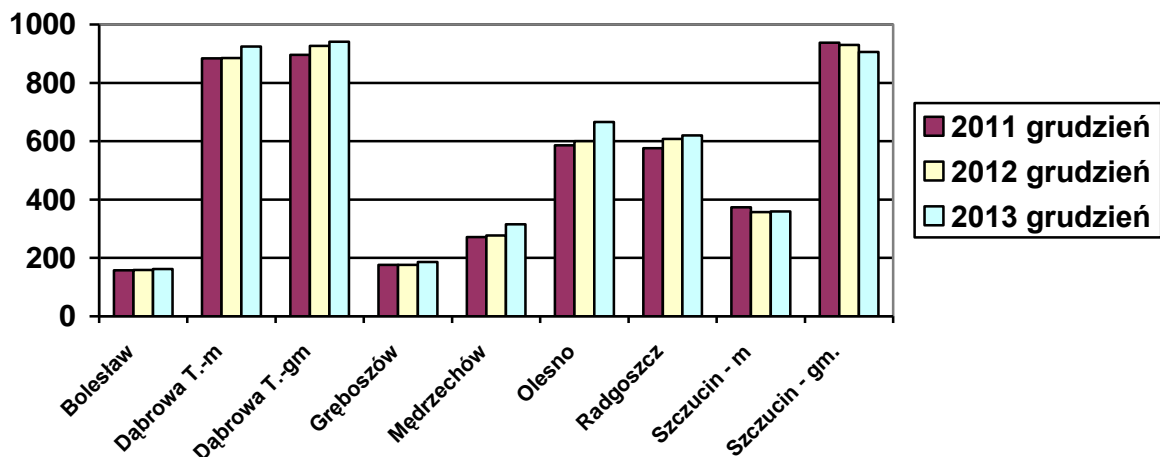
4.1 POZIOM I STRUKTURA BEZROBOCIA W PODZIALE NA GMINY

STAN dzień na 31 grudnia 2013 r.

Nazwa Gminy	Bezrobotni		Bezrobotni z prawem do zasiłku		Bezrobotni bez prawa do zasiłku		Osoby w okresie do 12 m-cy od dnia ukończenia nauki	
	Ogółem	Kobiety	Ogółem	Kobiety	Ogółem	Kobiety	Ogółem	Kobiety
Bolesław	162	86	12	9	150	77	17	5
Dąbrowa T. m.	924	458	172	75	752	383	57	35
Dąbrowa T. gm.	941	442	132	48	809	394	71	34
Gręboszów	186	86	17	7	169	79	27	12
Mędrzechów	315	165	44	12	271	153	20	11
Olesno	666	325	90	23	576	302	64	42
Radgoszcz	620	305	69	16	551	289	60	31
Szczucin miasto	359	184	70	22	289	162	21	13
Szczucin gm.	906	445	100	32	806	413	85	49
OGÓŁEM	5079	2496	706	244	4373	2252	422	232

Źródło: Dane statystyczne Powiatowego Urzędu Pracy w Dąbrowie Tarnowskiej

**BEZROBOTNI W PODZIALE NA GMINY
w latach 2011 - 2013**



Źródło: Dane statystyczne Powiatowego Urzędu Pracy w Dąbrowie Tarnowskiej

W ogólnej liczbie zarejestrowanych udział w poszczególnych samorządach jest różny. Według stanu z dnia 31 grudnia 2013 r. najwięcej zarejestrowanych osób bezrobotnych pochodzi z terenów miasta i gminy Dąbrowa Tarnowska – 1865 (36,7%) oraz miasta i gminy Szczucin – 1265 osób (24,9% ogółu bezrobotnych). Najmniej zaś gminy: Bolesław – 162 osoby (3,2%) oraz Gręboszów – 186 osób (3,7% ogółu bezrobotnych).

Wyszczególnienie	grudzień 2012	grudzień 2013	Wzrost/spadek w porównaniu do grudnia 2012	Dynamika grudzień 2012 =100%
Bolesław	159	162	3	101,9%
Dąbrowa Tarn. miasto	885	924	39	104,4%
Dąbrowa Tarn. gmina	927	941	14	101,5%
Gręboszów	176	186	10	105,7%
Mędzzechów	277	315	38	113,7%
Olesno	600	666	66	111,0%
Radgoszcz	608	620	12	102,0%
Szczucin miasto	357	359	2	100,6%
Szczucin gmina	930	906	-24	97,4%

Źródło: Dane statystyczne Powiatowego Urzędu Pracy w Dąbrowie Tarnowskiej

Analizując dynamikę bezrobocia w poszczególnych samorządach powiatu dąbrowskiego w stosunku do poprzedniego roku, największy wzrost odnotowano na terenie gminy Mędzzechów (wzrost o 13,7%), gminy Olesno (wzrost o 11,0%), gminy Gręboszów (wzrost o 5,7%). Spadek liczby zarejestrowanych bezrobotnych w porównaniu do poprzedniego roku odnotowano na terenie gminy Szczucin (spadek o 2,6%). Powyższa tabela szczegółowo przedstawia dynamikę liczby zarejestrowanych bezrobotnych w poszczególnych gminach w odniesieniu do poprzedniego roku.

Wykaz osób bezrobotnych w szczególnej sytuacji na rynku pracy z podziałem na gminy stan na 31 grudnia 2013 roku

Nazw Gminy	do 25 roku życia	długotrwale bezrobotne	kobiety, które nie podjęły zatrudnienia po urodzeniu dziecka	powyżej 50 roku życia	bez kwalifikacji zawodowych	bez doświadczenia zawodowego	bez wykształcenia średniego	samotnie wychowujący co najmniej jedno dziecko do 18 roku życia	którzy po odbyciu kary pozbawienia wolności nie podjęli zatrudnienia	niepełnosprawni	po zakończeniu realizacji kontraktu socjalnego
Bolesław	61	99	20	11	59	72	73	12	2	2	0
Dąbrowa T. m	201	563	114	168	265	209	436	40	13	33	0
Dąbrowa T. gm.	285	613	109	135	341	228	614	29	13	25	0
Gręboszów	71	123	19	25	53	80	92	12	1	2	0
Mędzrechów	84	196	53	40	110	89	188	11	8	7	0
Olesno	222	390	77	75	232	235	353	22	10	12	0
Radgoszcz	209	371	94	63	234	197	388	21	7	16	0
Szczucin miasto	78	218	38	61	107	80	167	14	4	12	0
Szczucin gm.	265	588	140	123	339	256	623	46	24	22	0
OGÓLEM	1476	3161	664	701	1740	1446	2934	207	82	131	0

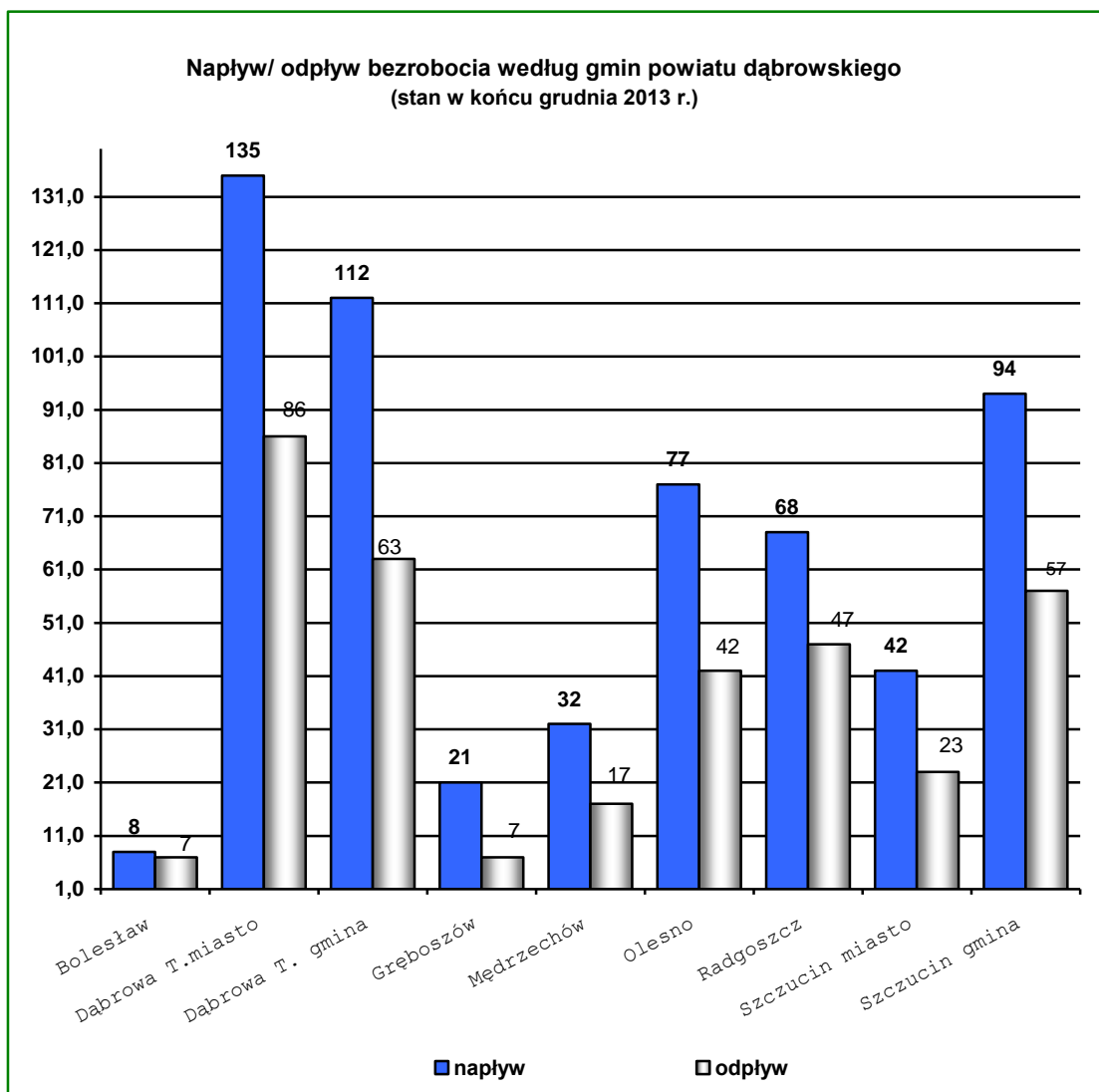
Źródło: Dane statystyczne Powiatowego Urzędu Pracy w Dąbrowie Tarnowskiej

STRUKTURA BEZROBOCIA W PODZIALE NA GMINY
według czasu pozostawania bez pracy, wieku, poziomu wykształcenia i stażu pracy
stan na 31 grudnia 2013 r.

Wyszczególnienie	Wiek						Wykształcenie					Staż pracy - w latach						Czas pozostawania bez pracy - w miesiącach						
	18 - 24	25 - 34	35 - 44	45 - 54	55 - 59	60 - 64 lata	wyższe	poli i średnie zawodowe	średnie ogólnoksz tałcące	zasadnic zawodowe	podstawo we i niepełne podstawo we	do 1 roku	1- 5	5-10	10-20	20-30	30 lat i więcej	bez stażu	do 1	1-3	3-6	6-12	12-24	pow. 24
grudzień 2013 r. PUP Dąbrowa Tarnowska	18 - 24	25 - 34	35 - 44	45 - 54	55 - 59	60 - 64 lata	wyższe	poli i średnie zawodowe	średnie ogólnoksz tałcące	zasadnic zawodowe	podstawo we i niepełne podstawo we	do 1 roku	1- 5	5-10	10-20	20-30	30 lat i więcej	bez stażu	do 1	1-3	3-6	6-12	12-24	pow. 24
Powiat dąbrowski	1476	1567	949	722	266	99	488	1016	641	1873	1061	823	1499	694	582	261	85	1135	441	728	871	910	981	1148
Bolesław	61	58	22	16	3	2	22	37	30	43	30	27	53	9	11	4	1	57	4	28	34	28	28	40
Dąbrowa Tarnowska m.	201	295	183	150	74	21	134	207	147	291	145	158	239	137	126	68	36	160	88	127	147	186	188	188
Dąbrowa Tarnowska gm.	285	280	174	140	39	23	48	171	108	389	225	121	318	137	115	55	12	183	89	147	155	141	198	211
Gręboszów	71	62	17	26	7	3	35	44	15	59	33	28	43	19	19	7	1	69	19	18	34	36	35	44
Mędrzechów	84	87	79	37	24	4	23	61	43	119	69	49	102	49	30	12	3	70	23	46	62	68	66	50
Olesno	222	208	117	79	24	16	73	157	83	216	137	131	162	87	83	25	9	169	52	106	105	144	133	126
Radgoszcz	209	192	115	73	25	6	47	118	67	240	148	117	176	79	57	27	6	158	50	99	108	102	117	144
Szczucin miasto	78	110	73	66	24	8	46	80	66	126	41	46	112	53	53	22	8	65	35	47	56	65	62	94

Na terenie działania Powiatowego Urzędu Pracy w Dąbrowie Tarnowskiej występuje duże przestrzenne zróżnicowanie poziomu bezrobocia. Zmiany w poziomie bezrobocia odzwierciedlają dwie zmienne: napływu i odpływu z bezrobocia. **Napływ**, to liczba osób, które rejestrują się w danym miesiącu, a **odpływy** to wyrejestrowania bezrobotnych w związku z podjęciem pracy, nie stawieniem się w terminie wyznaczonym przez Urząd, nabyciem praw emerytalnych lub rentowych itd.

W **grudniu 2013 roku** ruch bezrobotnych – „przyływu” i „odpływu” w poszczególnych gminach powiatu dąbrowskiego kształtował się następująco:



Źródło: Dane statystyczne Powiatowego Urzędu Pracy w Dąbrowie Tarnowskiej

W poszczególnych gminach powiatu dąbrowskiego największy napływ do bezrobocia odnotowano wśród bezrobotnych zamieszkujących: miasto i gminę Dąbrowa Tarnowska (**41,9%**) oraz w mieście i gminie Szczucin (**23,1%**) ogółu nowo zarejestrowanych.

Największy odpływ z bezrobocia wystąpił wśród bezrobotnych z terenu gminy miasta i gminy Dąbrowa Tarnowska (**42,7%**), miasta i gminy Szczucin (**22,9%**), najmniejszy zaś w gminie Bolesław (**2,0%**) oraz w gminie Gręboszów (**2,0%**).

4.2 PODSUMOWANIE

Charakterystyka dąbrowskiego rynku pracy w miesiącu grudniu 2013 roku:

- ◆ **W okresie sprawozdawczym liczba bezrobotnych wynosiła 5079 i wzrosła względem miesiąca poprzedniego o 240 osób (w miesiącu poprzednim – 4839 osób).** W porównaniu do grudnia 2012 r. bezrobocie wzrosło o 160 osób (wzrost o 3,3%).
- ◆ **Wysoki udział mężczyzn wśród zarejestrowanych bezrobotnych** – w grudniu 2013 roku stanowili oni **50,9%**.
- ◆ **Wysoki udział mieszkańców wsi** – w grudniu 2013 roku stanowili **74,7%** (3796 osób).
- ◆ **Wysoki udział bezrobotnych o niskim poziomie wykształcenia** – **57,8%** to osoby z wykształceniem zasadniczym zawodowym, gimnazjalnym lub poniżej (2934 osoby).
- ◆ **Wysoki odsetek ogółu bezrobotnych, którzy nie posiadają prawa do zasiłku** (86,1% według stanu na koniec grudnia 2013 roku).
- ◆ **Duży odsetek osób bezrobotnych poprzednio pracujących** (77,7% według stanu na koniec grudnia 2013 roku). W grupie tej relatywnie wysoki odsetek - 58,9% ogółu bezrobotnych - stanowią osoby o krótkim, nie przekraczającym 5 lat stażu pracy.
- ◆ W grudniu br. w Powiatowym Urzędzie Pracy zarejestrowanych było **1476 osób bezrobotnych do 25 roku życia, 701 osób bezrobotnych powyżej 50 roku życia oraz 3161 długotrwale bezrobotnych.** Osoby te określone w ustawie o promocji zatrudnienia i instytucjach rynku pracy jako „będące w szczególnej sytuacji na rynku pracy”, stanowiły odpowiednio 29,1 %, 13,8 % oraz 62,2% w stosunku do bezrobotnych ogółem.
- ◆ Największy udział w **grupie nowo zarejestrowanych** w miesiącu grudniu br. miały osoby rejestrujący się po raz kolejny, stanowiły one 94,2%. Rejestrujący się w grudniu to w przeważającej większości osoby zamieszkałe na wsi (69,9%) oraz osoby poprzednio pracujące (81,7% nowo zarejestrowanych).
- ◆ Analizując **dynamikę bezrobocia** w poszczególnych grupach w ciągu ostatniego roku zauważa się , że największy przyrost poziom bezrobocia odnotowano wśród :
 - osób starszych tj. w przedziale wiekowym powyżej 50 roku życia,

- osób legitymujących się wykształceniem gimnazjalnym i poniżej,
 - w grupie osób bezrobotnych ze stażem pracy od 5 do 10 lat.
- ◆ W końcu miesiąca **69,4%** zarejestrowanych osób bezrobotnych realizowało **Indywidualny Plan Działania**. IPD to osobisty program poszukiwania pracy, polega na ustaleniu z pozostającym bez pracy szeregu działań dostosowanych do jego sytuacji osobistej i lokalnego rynku pracy.
- ◆ **Mniejsza niż przed miesiącem była liczba oferowanych przez zakłady miejsc pracy i miejsc aktywizacji zawodowej.** W grudniu 2013 do urzędu wpłynęły **34 oferty**, tj. o 45 mniej niż w miesiącu poprzednim. Biorąc pod uwagę łączną liczbę propozycji miejsc pracy jakie w omawianym miesiącu zostały zgłoszone do urzędu 38,2% stanowiły miejsca pracy subsydiowanej, wśród których 76,9% dotyczyło staży.