



INFORMACJA O SYTUACJI NA LOKALNYM RYNKU PRACY W POWIECIE DĄBROWA TARNOWSKA

Według stanu na dzień 30 listopada 2013

DĄBROWA TARNOWSKA, GRUDZIEŃ 2013.

INFORMACJA O SYTUACJI NA RYNKU PRACY

W POWIECIE DĄBROWA TARNOWSKA
według stanu na dzień 30 listopada 2013 r.

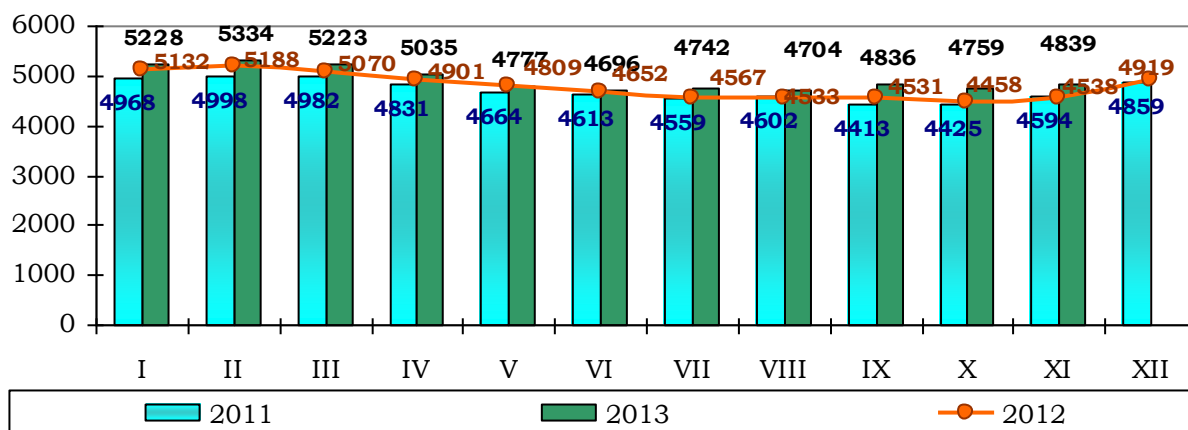
1. POZIOM BEZROBOCIA

Według stanu na dzień 30 listopada 2013 w PUP w Dąbrowie Tarnowskiej zarejestrowanych było **4839** osób bezrobotnych, w tym **4242** tj. 87,7 % ogółu to osoby bez prawa do zasiłku, a **597** (12,3 % ogółu) – z prawem do zasiłku.

Zdecydowaną większość zarejestrowanych stanowią osoby, które pracowały przed uzyskaniem statusu bezrobotnego, bo **3703** czyli 76,5 % ogółu bezrobotnych.

Natomiast osób, które dotychczas nie pracowały było **1136** tj. 23,5 % bezrobotnych.

W ewidencji bezrobotnych pozostawało 191 (3,9%) osób zwolnionych z przyczyn dotyczących zakładu pracy.



Źródło: Dane statystyczne Powiatowego Urzędu Pracy w Dąbrowie Tarnowskiej

W porównaniu do października 2013 r. liczba bezrobotnych **wzrosła o 80 osób**.

Liczba bezrobotnych z prawem do zasiłku **wzrosła o 8 osób**.

W omawianym okresie Powiatowy Urząd Pracy w Dąbrowie Tarnowskiej zarejestrował **402** osoby – **8,3%** do ogółu bezrobotnych. Największy udział w grupie nowo zarejestrowanych miały osoby rejestrujące się po raz kolejny, stanowiły one **87,8%** (353 osoby). Osoby rejestrujące się po raz pierwszy stanowiły **12,2%** (49 osób) ogółu nowo zarejestrowanych. Rejestrujący się w listopadzie 2013 r. to w przeważającej większości osoby zamieszkałe na wsi (310 osób, tj. 77,1 ogółu nowo zarejestrowanych) oraz osoby poprzednio pracujące (331 osób, tj. 82,3% ogółu nowo zarejestrowanych).

W miesiącu listopadzie rynek pracy na terenie powiatu dąbrowskiego charakteryzował się:

- wysokim udziałem kobiet wśród zarejestrowanych bezrobotnych – w listopadzie 2013 roku stanowiły one **50,7%** (2451 osób);
- wysokim udziale mieszkańców wsi – w listopadzie 2013 roku stanowili **74,9%** (3625 osób);
- wysokim udziale bezrobotnych o niskim poziomie wykształcenia – **57,5%** to osoby z wykształceniem zasadniczym zawodowym, gimnazjalnym lub poniżej (na koniec listopada 2783 zarejestrowanych osób);
- wysokim udziale osób długotrwale bezrobotnych – ta grupa bezrobotnych – 3069 osób – stanowili **63,4%** ogółu zarejestrowanych na koniec listopada 2013 r. W porównaniu ze stanem z ubiegłego miesiąca liczba ta wzrosła o 98 osób.

Ocena zmian w poziomie bezrobocia (według wybranych kategorii)

Wyszczególnienie	Liczba bezrobotnych wg stanu na dzień 30.11.2012r.	Liczba bezrobotnych wg stanu na dzień 31.10.2013r.	Liczba bezrobotnych wg stanu na dzień 30.11.2013r.	Wzrost/spadek w porównaniu do listopada 2012r.	Wzrost/spadek w porównaniu do października 2013r.	Dynamika październik 2013 rok =100%
Bezrobotni ogółem	4538	4759	4839	301	80	101,7
kobiety	2310	2450	2451	141	1	100,0
mężczyźni	2228	2309	2388	160	79	103,4
Poprzednio pracujący	3464	3605	3703	239	98	102,7
Dotychczas niepracujący	1074	1154	1136	62	-18	98,4
Zamieszkali na wsi	3389	3546	3625	236	79	102,2
Z prawem do zasiłku	670	589	597	-73	8	101,4
Bez prawa do zasiłku	3868	4170	4242	374	72	101,7
Zwolnieni z przyczyn zakładu pracy	217	191	191	-26	0	100,0
Osoby w okresie do 12 miesięcy od dnia ukończenia nauki	345	407	408	63	1	100,2
Do 25 roku życia	1405	1475	1457	52	-18	98,8

Źródło: Dane statystyczne Powiatowego Urzędu Pracy w Dąbrowie Tarnowskiej

Analizując sytuacje na lokalnym rynku pracy w powiecie dąbrowskim w porównaniu do zeszłego roku odnotowano wzrost ogólnej liczby bezrobotnych o 301 osób (wzrost o 6,6%). Tak samo przedstawia się sytuacja w odniesieniu do poprzedniego miesiąca, gdzie nastąpił wzrost liczby zarejestrowanych osób bezrobotnych o 1,7%. Szczegółową dynamikę bezrobocia według wybranych kategorii osób bezrobotnych przedstawia powyższa tabela.

Nowe zasady sprawozdawczości pozwalają na statystyczne monitorowanie wyodrębnionej kategorii bezrobotnych „**Osoby w szczególnej sytuacji na rynku pracy**” (art. 49 ustawy o promocji zatrudnienia i instytucjach rynku pracy z dnia 20 kwietnia 2004r. /tekst jednolity Dz.U. z 2013 r. poz. 674 z późn. zm./ w stosunku, do których przede wszystkim mogą być stosowane działania aktywizujące, określone ustawą o promocji zatrudnienia i instytucjach rynku pracy .

Należą do nich osoby:

- do 25 roku życia – **30,1%** ogółu bezrobotnych (1457 osób zarejestrowanych na koniec listopada 2013 r.);
- długotrwale bezrobotne¹ – **63,4%** ogółu bezrobotnych (3069 osób);
- kobiety, które nie podjęły zatrudnienia po urodzeniu dziecka – **13,8%** ogółu bezrobotnych (670 kobiet);
- powyżej 50 roku życia – stanowili **13,4%** ogółu bezrobotnych na koniec listopada 2013 r. (647 osób);
- bez kwalifikacji zawodowych² - **35,8%** ogółu bezrobotnych na koniec listopada 2013 r. (1733 osoby);
- bez doświadczenia zawodowego³ – **29,5%** ogółu bezrobotnych (1429 osób);
- bez wykształcenia średniego – **57,5%** ogółu bezrobotnych (2783 osoby);
- samotnie wychowujący co najmniej jedno dziecko do 18 roku życia – **4,3%** ogółu bezrobotnych (208 osób);
- które, po odbyciu kary pozbawienia wolności nie podjęły zatrudnienia – **1,6%** (77 osób);
- niepełnosprawni – **2,5%** ogółu na koniec listopada 2013 r. (122 osoby);
- po zakończeniu realizacji kontraktu socjalnego – **0%** ogółu (0 osób).

Najbardziej liczebną grupą wśród „osób w szczególnej sytuacji na rynku pracy” reprezentują długotrwale bezrobotni, którzy stanowią 63,4% ogółu bezrobotnych. Kolejną grupę pod względem liczebności stanowią osoby bezrobotne z niskim poziomem wykształcenia 57,5%. Najmniej liczebna grupa to bezrobotni, którzy po odbyciu kary pozbawienia wolności nie podjęli zatrudnienia (1,6 %) oraz niepełnosprawni (2,5%).

¹ **bezrobotnym długotrwale** - oznacza to bezrobotnego pozostającego w rejestrze powiatowego urzędu pracy łącznie przez okres ponad 12 miesięcy w okresie ostatnich 2 lat, z wyłączeniem okresów odbywania stażu i przygotowania zawodowego dorosłych.

² **bezrobotnym bez kwalifikacji zawodowych** – oznacza bezrobotnego nie posiadającego kwalifikacji do wykonywania jakiegokolwiek zawodu poświadczonych dyplomem, świadectwem, zaświadczeniem instytucji szkoleniowej lub innym dokumentem uprawniającym do wykonywania zawodu.

³ **bezrobotnym bez doświadczenia zawodowego** – oznacza to bezrobotnego, który wykonywał zatrudnienie, inną pracę zarobkową lub prowadził działalność gospodarczą przez łączny okres poniżej 6 miesięcy.

NAPŁYW I STRUKTURA BEZROBOCIA W POWIECIE DĄBROWSKIM

Wyszczególnienie	zarejestrowani w listopadzie 2013 roku		narastająco od początku 2013 roku		stan na koniec okresu sprawozdawczego			
	ogółem	kobiety	ogółem	kobiety	ogółem	% z ogółu	kobiety	% z ogółu kobiet
zarejestrowano ogółem	402	153	4614	2138	4839	100	2451	100
w tym:								
poprzednio pracujący	331	119	3377	1431	3703	76,5	1757	71,7
zwolnieni z przyczyn zakładu pracy	15	7	160	75	191	3,9	101	4,1
dotychczas nie pracujący	71	34	1237	707	1136	23,5	694	28,3
zarejestrowani po raz pierwszy	49	18	875	426	X	X	X	X
zarejestrowani po raz kolejny	353	135	3739	1712	X	X	X	X
z prawem do zasiłku	88	23	838	316	597	12,3	226	9,2
zamieszkali na wsi	310	109	3362	1524	3625	74,9	1820	74,3
do 12 miesięcy od ukończenia nauki	40	17	881	490	408	8,4	224	9,1
Osoby w szczególnej sytuacji na rynku pracy (z ogółem)								
do 25 roku życia	124	48	1927	928	1457	30,1	704	28,7
długotrwale bezrobotni	254	116	2392	1163	3069	63,4	1688	68,9
kobiety, które nie podjęły zatrudnienia po urodzeniu dziecka	X	23	X	275	X	X	670	27,3
powyżej 50 r. życia	89	30	654	240	647	13,4	217	8,9
bez kwalifikacji zawodowych	145	49	1662	768	1733	35,8	815	33,3
bez doświadczenia zawodowego	99	46	1598	898	1429	29,5	866	35,3
bez wykształcenia średniego	237	62	2218	704	2783	57,5	1056	43,1
samotnie wychowujące co najmniej jedno dziecko do 18 roku życia	13	9	133	99	208	4,3	168	6,9
którzy po odbyciu kary pozbawienia wolności nie podjęli zatrudnienia	6	0	67	1	77	1,6	0	0,0
niepełnosprawni	12	8	131	61	122	2,5	57	2,3
po zakończeniu realizacji kontraktu socjalnego	0	0	0	0	0	0,0	0	0,0

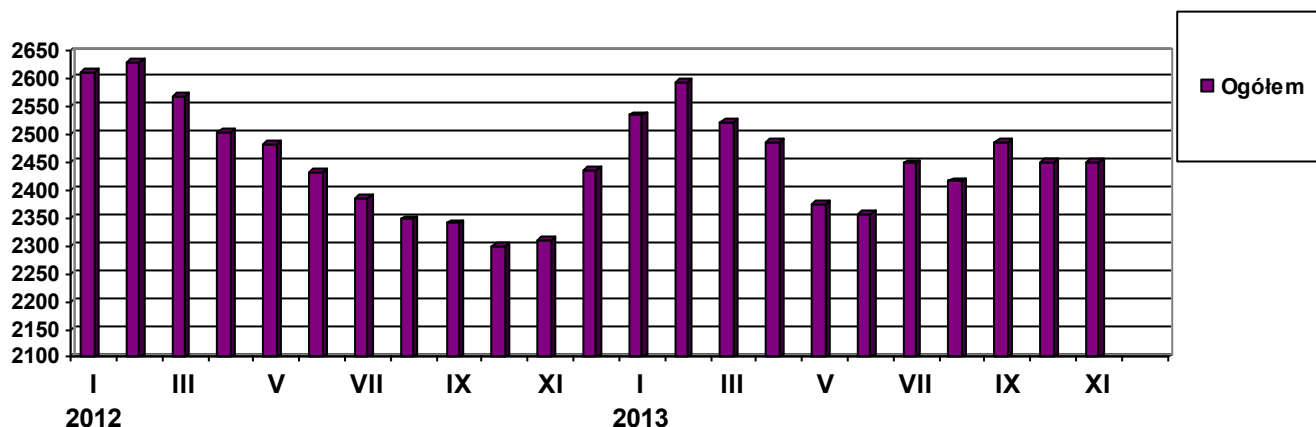
ODPŁYW Z BEZROBOCIA W POWIECIE DĄBROWSKIM

Wyszczególnienie	wyłączeniu w LISTOPADZIE 2013				narastająco od początku 2013	
	ogółem	% z ogółu	kobiety	% z ogółu kobiet	ogółem	kobiety
wyłączono z ewidencji ogółem	322	100	152	100	4694	2124
w tym:						
podjęcia pracy w m-cu sprawozdawczym	161	50,0	80	52,6	2266	917
niesubsydiowanej	141	43,8	71	46,7	1724	710
subsydiowanej	20	6,2	9	5,9	542	207
z tego:						
z tego:						
prac interwencyjnych	3	0,9	3	2,0	130	80
robót publicznych	1	0,3	1	0,7	220	68
podjęcia działalności gospodarczej	5	1,6	2	1,3	104	33
podjęcia pracy w ramach refundacji kosztów zatrudnienia bezrobotnego	10	3,1	2	1,3	86	24
inne	1	0,3	1	0,7	2	2
rozpoczęcia szkolenia	12	3,7	0	0,0	177	70
rozpoczęcia stażu	14	4,3	10	6,6	607	405
rozpoczęcia przygotowania zawodowego dorosłych	0	0,0	0	0,0	0	0
rozpoczęcia pracy społecznie użytecznej	0	0,0	0	0,0	9	9
rozpocz. realizacji indywidualnego programu zatrudnienia socjalnego lub podpisania kontraktu socjalnego	0	0,0	0	0,0	0	0
odmowy bez uzasadnionej przyczyny przyjęcia propozycji odpowiedniej pracy lub innej formy pomocy	0	0,0	0	0,0	34	21
niepotwierdzenia gotowości do podjęcia pracy	82	25,5	33	21,7	758	271
dobrowolnej rezygnacji ze statusu bezrobotnego	34	10,6	19	12,5	563	274
podjęcia nauki	1	0,3	1	0,7	76	54
ukończenia 60/65 lat	2	0,6	0	0,0	9	7
nabycia praw emeryt. lub rentowych	5	1,6	2	1,3	35	9
nabycia praw do świadczenia przedemerytalnego	4	1,2	2	1,3	42	22
innych	7	2,2	5	3,3	118	65
Według wybranych kategorii bezrobotnych:						
do 25 roku życia	123	38,2	61	40,1	1807	859
powyżej 50 roku życia	38	11,8	14	9,2	630	238
długotrwale bezrobotne	156	73,0	81	53,3	2392	1170

2. STRUKTURA BEZROBOTNYCH (wybrane kategorie)

1. Kobiety

Według stanu na dzień 30 listopada 2013 r. w PUP zarejestrowanych było 2451 kobiet, co stanowi **50,7%** ogółu bezrobotnych.



Liczba bezrobotnych **kobiet wzrosła o 1 osobę** w porównaniu do poprzedniego miesiąca. W listopadzie 2013 r. zarejestrowano **153** kobiety, co stanowi **38,1%** ogółu nowo zarejestrowanych, a wyłączono z ewidencji **152** kobiety, co stanowi **47,2 %** ogółu wyłączonych. Liczba kobiet bez prawa do zasiłku **2225** tj. **46,0%** ogółu bezrobotnych.

Wybrane kategorie osób bezrobotnych (wg stanu na dzień 30 listopada 2013 r.)

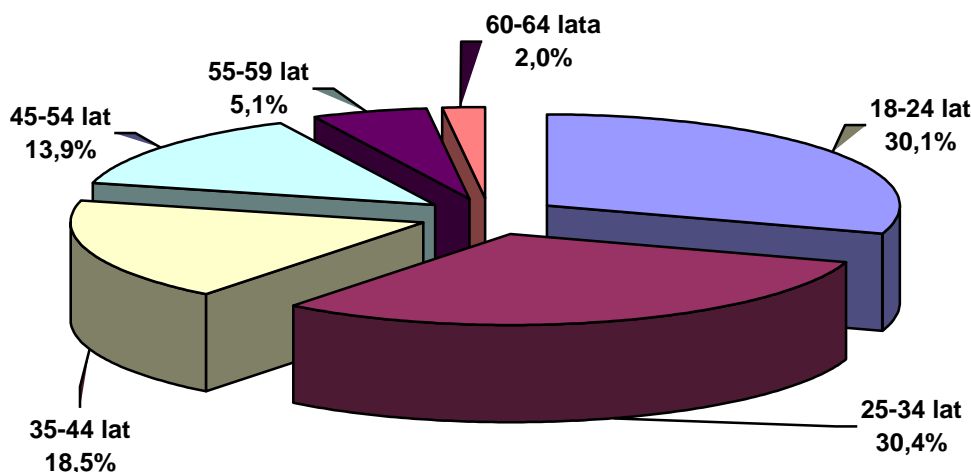
Kategorie bezrobotnych	liczba (w osobach)	w tym kobiety (w osobach)	w odsetkach do ogółu w poszczególnych kategoriach
bezrobotni ogółem	4839	2451	50,7
dotychczas niepracujący	1136	694	61,1
długotrwale bezrobotni	3069	1688	55,0
którzy ukończyli szkołę wyższą, do 27 roku życia	76	62	81,6
osoby w okresie do 12 miesięcy od dnia ukończenia nauki	408	224	54,9
bez kwalifikacji zawodowych	1733	815	47,0
bez doświadczenia zawodowego	1429	866	60,6
zamieszkali na wsi w tym posiadający gospodarstwo rolne	655	366	55,9

Źródło: Dane statystyczne Powiatowego Urzędu Pracy w Dąbrowie Tarnowskiej

W końcu listopada w urzędzie pracy zarejestrowanych było 2451 kobiet. To o 141 osób (o 6,1 %) więcej niż przed rokiem. Natomiast bezrobotnych mężczyzn było 2388 – o 160 osób (o 7,2 %) więcej niż przed rokiem.

2. Informacje dodatkowe dotyczące struktury bezrobocia w miesiącu listopadzie 2013 r.

BEZROBOTNI WEDŁUG WIEKU (stan w końcu listopada 2013 r.)



Źródło: Dane statystyczne Powiatowego Urzędu Pracy w Dąbrowie Tarnowskiej

Wiek jest jednym z czynników decydujących o sytuacji na rynku pracy. Rozkład bezrobotnych według wieku odzwierciedla populację osób bezrobotnych na terenie powiatu dąbrowskiego. Blisko połowę zbiorowości stanowią osoby młode tj. między 18 a 35 rokiem życia (60,5% na koniec listopada 2013 r.). Zdecydowanie najmniej liczną grupę stanowili bezrobotni w wieku przedemerytalnym, czyli mieszczący się w przedziale lat 55 i więcej (7,1% na koniec listopada 2013 r.).

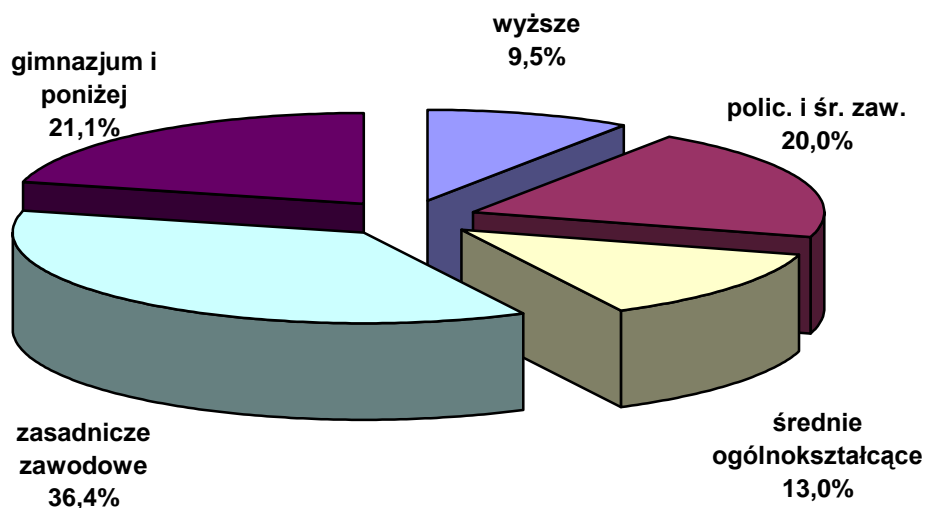
Struktura bezrobocia w powiecie dąbrowskim według wieku

Wyszczególnienie	Listopada 2012		Listopad 2013		Dynamika listopad 2012=100%
	liczba	%	liczba	%	
18- 24 lat	1405	31,0%	1457	30,1%	103,7%
25-34 lat	1382	30,5%	1473	30,4%	106,6%
35-44 lat	824	18,2%	893	18,5%	108,4%
45-54 lat	647	14,3%	673	13,9%	104,0%
55-59 lat	215	4,7%	247	5,1%	114,9%
60-64 lat	65	1,4%	96	2,0%	147,7%
Ogółem	4538	100,0%	4839	100,0%	106,6%

Źródło: Dane statystyczne Powiatowego Urzędu Pracy w Dąbrowie Tarnowskiej

Analizując dynamikę bezrobocia według wieku w ciągu ostatniego roku zauważa się, że wzrost poziomu bezrobocia nastąpił we wszystkich w/w grupach wiekowych. Przy czym jego największy wzrost odnotowano w przedziale wiekowym – pow. 60 roku życia (wzrost o 47,7%)

BEZROBOTNI WEDŁUG WYKSZTAŁCENIA
(stan w końcu listopada 2013 r.)



Źródło: Dane statystyczne Powiatowego Urzędu Pracy w Dąbrowie Tarnowskiej

Analizując poziom bezrobocia pod względem wykształcenia, należy stwierdzić, iż na koniec listopada 2013 r. najczęściej 36,2% osób legitymowało się wykształceniem zasadniczym zawodowym. Następną w kolejności grupę stanowiły osoby bezrobotne z wykształceniem policealnym i średnim (20,0%) oraz gimnazjalnym i poniżej (21,1%). Wykształcenie średnie ogólnokształcące posiadało 13,0% ogółu tej populacji. Najmniejszą grupę w tej kategorii osób według wykształcenia stanowili bezrobotni posiadający wykształcenie wyższe 9,5%.

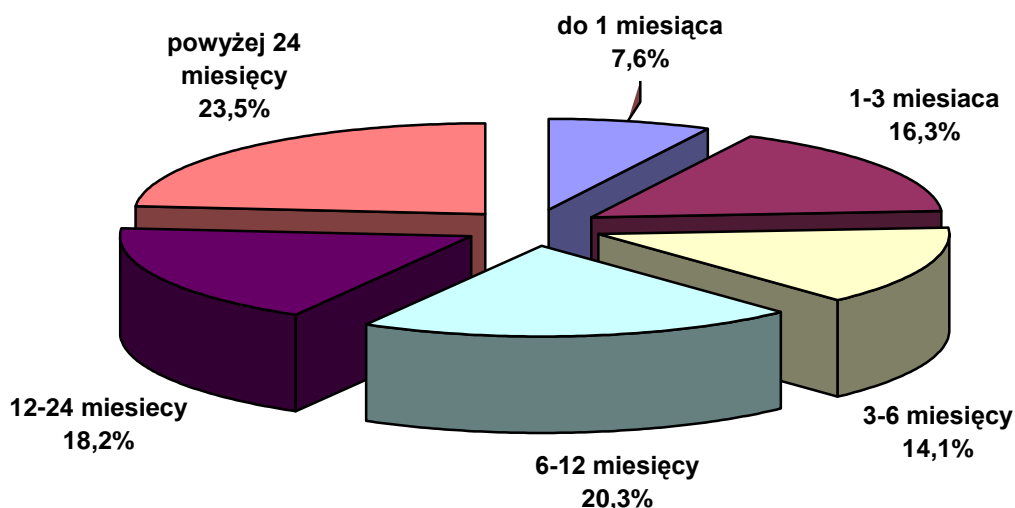
Struktura bezrobocia w powiecie dąbrowskim według wykształcenia

Wyszczególnienie	Listopad 2012		Listopad 2013		Dynamika listopad 2012=100%
	liczba	%	liczba	%	%
wyższe	437	9,6%	460	9,5%	105,3%
policealne i średnie zawodowe	937	20,6%	967	20,0%	103,2%
średnie ogólnokształcące	577	12,7%	629	13,0%	109,0%
zasadnicze zawodowe	1652	36,4%	1762	36,4%	106,7%
gimnazjum i poniżej	935	20,6%	1021	21,1%	109,2%
Ogółem	4538	100,0%	4839	100,0%	106,6%

Źródło: Dane statystyczne Powiatowego Urzędu Pracy w Dąbrowie Tarnowskiej

Śledząc dynamikę według poziomu wykształcenia w ciągu ostatniego roku największy wzrost odnotowano w grupie osób z wykształceniem gimnazjalnym i poniżej, gdzie liczby z 935 zarejestrowanych bezrobotnych w listopadzie 2012 r. zwiększyła się do 1021 osób w miesiącu listopadzie 2013 r. (wzrost o 9,2%). Drugi najwyższy poziom bezrobocia odnotowano wśród osób bezrobotnych posiadających wykształcenie ogólnokształcące (wzrost o 9,0%).

BEZROBOTNI WEDŁUG CZASU POZOSTAWANIA BEZ PRACY
(stan w końcu listopada 2013 r.)



Źródło: Dane statystyczne Powiatowego Urzędu Pracy w Dąbrowie Tarnowskiej

Na koniec listopada 2013 r. w powiecie dąbrowskim 2020 osób bezrobotnych oczekiwało na pracę ponad 12 miesięcy, co stanowiło 41,7% ogółu bezrobotnych. Struktura bezrobotnych według czasu oczekiwania na pracę w miesiącu listopadzie w latach 2012 – 2013 przedstawia się następująco:

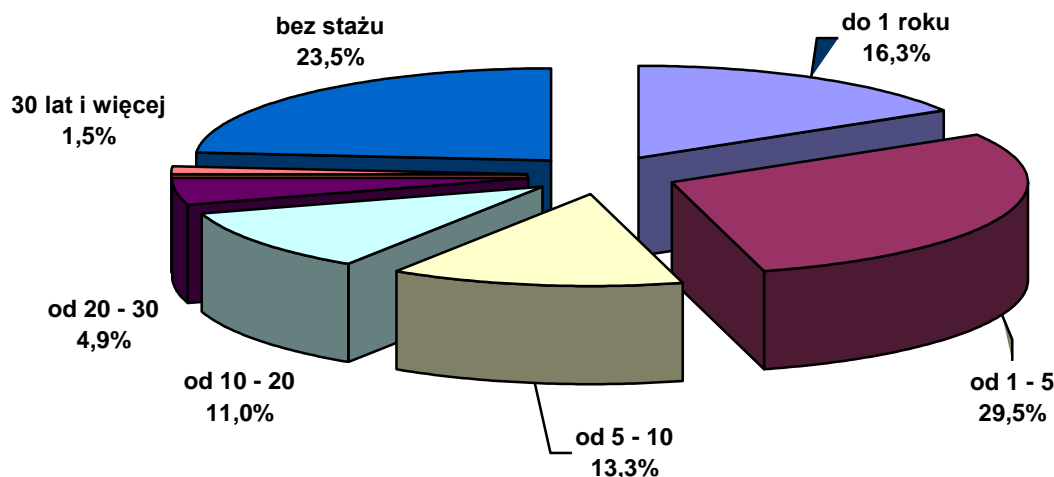
Struktura bezrobocia w powiecie dąbrowskim według czasu oczekiwania na pracę

Wyszczególnienie	Listopad 2012		Listopad 2013		Dynamika listopad 2012=100%
	liczba	%	liczba	%	%
do 1 miesiąca	420	9,3%	367	7,6%	87,4%
od 1 do 3 miesięcy	817	18,0%	791	16,3%	96,8%
od 3 do 6 miesięcy	595	13,1%	681	14,1%	114,5%
od 6 do 12 miesięcy	765	16,9%	980	20,3%	128,1%
od 12 do 24 miesięcy	860	19,0%	883	18,2%	102,7%
powyżej 24 miesiące	1081	23,8%	1137	23,5%	105,2%
Ogółem	4538	100,0%	4839	100,0%	106,6%

Źródło: Dane statystyczne Powiatowego Urzędu Pracy w Dąbrowie Tarnowskiej

Śledząc dynamikę w ciągu ostatniego roku według czasu oczekiwania na pracę największy wzrost odnotowano wśród osób bezrobotnych, których czas oczekiwania wynosił od 6 do 12 miesięcy (wzrost o 28,1% w stosunku do poprzedniego roku) oraz wśród osób pozostających bez pracy od 3 do 6 miesięcy (wzrost o 14,5%). Spadek zaś odnotowano w przedziale do 1 miesiąca oczekiwania na pracę (spadek o 12,6%) oraz w przedziale od 1 do 3 miesięcy (spadek o 3,2%).

BEZROBOTNI WEDŁUG STAŻU PRACY
(stan w końcu listopada 2013 r.)



Źródło: Dane statystyczne Powiatowego Urzędu Pracy w Dąbrowie Tarnowskiej

Analizę struktury bezrobocia rejestrowanego pod względem stażu pracy, zauważa się, że najwięcej osób bezrobotnych posiada staż pracy 1-5 lat – 29,5% (tj. 1427 osób). Drugą o do wielkości grupę stanowili bezrobotni ze stażem pracy od 1 roku – 16,3% (tj. 791 osób). Trzecią grupę stanowią osoby ze stażem pracy od 5-10 lat- 13,3% (tj. 646 osób). Najmniej liczebną grupę stanowią bezrobotni ze stażem pracy 30 lat i więcej – 1,5% (tj. 73 osoby). Bezrobotni pozostający w ewidencji PUP w Dąbrowie Tarnowskiej bez stażu pracy stanowili 23,5% (tj. 1136 osób).

Struktura bezrobocia w powiecie dąbrowskim według stażu pracy

Wyszczególnienie	Listopad 2012		Listopad 2013		Dynamika listopad 2012=100%
	liczba	%	liczba	%	%
do 1 roku	769	16,9%	791	16,3%	102,9%
1 - 5	1321	29,1%	1427	29,5%	108,0%
5 - 10	582	12,8%	646	13,3%	111,0%
10 - 20	489	10,8%	531	11,0%	108,6%
20 - 30	228	5,0%	235	4,9%	103,1%
30 lat i więcej	75	1,7%	73	1,5%	97,3%
bez stażu	1074	23,7%	1136	23,5%	105,8%
Ogółem	4538	100,0%	4839	100,0%	106,6%

Źródło: Dane statystyczne Powiatowego Pracy w Dąbrowie Tarnowskiej

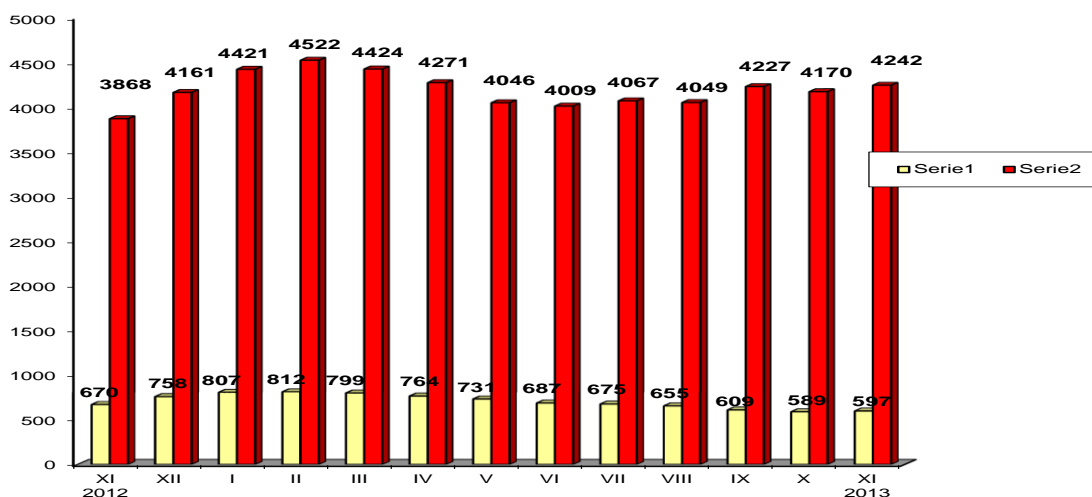
Śledząc dynamikę według kategorii stażu pracy w ciągu ostatniego roku największy wzrost miał miejsce w grupie osób bezrobotnych ze stażem pracy od 5 do 10 lat (wzrost o 11,0%), gdzie z liczby 582 osób zarejestrowanych w listopadzie 2012 wzrosła do 646 osób w listopadzie 2013 r. Spadek zaś odnotowano wśród osób bezrobotnych ze stażem pracy powyżej 30 lat (spadek 2,7%).

3. Bezrobotni, którzy ukończyli szkołę w okresie do 12 miesięcy od dnia rozpoczęcia nauki

Na koniec listopada 2013 roku wśród zarejestrowanych bezrobotnych **408** osób ukończyło szkołę w okresie do 12 miesięcy od dnia ukończenia nauki / **8,4%** ogółu bezrobotnych/ w tym **224** kobiety.

Wyszczególnienie	zarejestrowani w listopadzie 2013 roku		Narastająco od początku 2013 roku		Stan na koniec okresu sprawozdawczego		
	ogółem	kobiety	ogółem	kobiety	ogółem	kobiety	
osoby w okresie do 12 miesięcy od dnia ukończenia nauki	40	17	881	490	408	224	
z tego:	wyższe	13	8	205	149	81	66
	średnie zaw.	7	1	217	103	105	59
	LO	9	6	262	175	90	59
	zas.zawod.	11	2	194	62	131	40
	gimn.i pon.	0	0	3	1	1	0

Bezrobotni z prawem i bez prawa do zasiłku



Źródło: Dane statystyczne Powiatowego Urzędu Pracy w Dąbrowie Tarnowskiej

4. Bezrobotni według rodzaju działalności ostatniego miejsca pracy oraz oferty pracy.

Na dzień 30 listopada 2013 r. wśród osób, które pracowały przed zarejestrowaniem się w PUP w Dąbrowie Tarnowskiej – **2862** osoby pracowały w sektorze prywatnym, co stanowi 77,3% ogółu pracujących. Natomiast w sektorze publicznym pracowało **841** osób, tj. 22,7% ogółu pracujących.

Duże grupy stanowiły :

- osoby pracujące w handlu hurtowym i detalicznym **936** – 25,3% ogółu pracujących,
- zatrudnieni w przetwórstwie przemysłowym **700** – 18,9%,
- w budownictwie **566** – 15,3%,
- w administracji publicznej i obrona narodowa; obowiązkowe ubezpieczenia społeczne **405** osób – 13,6%.

Najmniej osób reprezentowało sekcje:

- górnictwo i wydobywanie – 9,
- wytwarzanie i zaopatrzenie w energię elektryczną , gaz, parę wodną i powietrze do układów klimatyzacyjnych – 6,
- działalność związana z obsługą rynku nieruchomości – 15,
- informacja i komunikacja – 15.

5. Zwolnienia z przyczyn dotyczących zakładu pracy

W miesiącu listopadzie 2013 żaden zakład działający na terenie powiatu dąbrowskiego nie zgłosił zwolnień z przyczyn dotyczących zakładów pracy (zwolnienie grupowe).

6. Osoby niepełnosprawne

Według stanu na 30 listopada 2013 roku w powiecie dąbrowskim pozostawały zarejestrowane 122 osoby bezrobotne niepełnosprawne. Stanowiły one 2,5% ogółu bezrobotnych. Wśród bezrobotnych niepełnosprawnych kobiety stanowią 46,7%.

Ponadto w ewidencji Powiatowego Urzędu Pracy w Dąbrowie Tarnowskiej pozostało 17 osób niepełnosprawnych zarejestrowanych jako poszukujący pracy (w tym 6 kobiet).

7. Osoby zarejestrowane jako poszukujące pracy

Poza ogólną liczbą bezrobotnych Powiatowy Urząd Pracy obsługuje jeszcze osoby, które są ewidencjonowane jako poszukujące pracy. Na koniec listopada 2013 roku w PUP w Dąbrowie Tarnowskiej, jako poszukujący pracy zarejestrowanych było 45 osób (w tym kobiet 24).

Indywidualny Plan Działania - IPD to osobisty program poszukiwania pracy przygotowany przy współpracy osoby bezrobotnej i poszukującej pracy z pośrednikiem pracy, doradcą zawodowym, specjalistą do spraw szkoleń czy też liderem Klubu Pracy. IPD polega na ustaleniu z pozostającym bez pracy szeregu działań dostosowanych do jego sytuacji osobistej i lokalnego rynku pracy. Efektem podjętych działań jest zatrudnienie osoby, podjęcie przez nią działalności gospodarczej lub innej pracy zarobkowej.

Kogo obejmuje IPD?

- wszystkie chętne osoby bezrobotne i poszukujące pracy ? **dobrowolnie do 6 miesięcy** od momentu rejestracji,
- wszystkie osoby bezrobotne ? **obowiązkowo po 6 miesiącach** od momentu rejestracji,
- osoby, które nie otrzymały w ciągu 180 dni od daty rejestracji żadnej formy pomocy,
- bezrobotnych zaraz po zakończeniu jednej z form aktywizacji (stażu, szkolenia, przygotowania zawodowego dorosłych).

W Powiatowym Urzędzie Pracy w Dąbrowie Tarnowskiej na koniec listopada 2013 roku 3520 osób (w tym 1964 kobiet) realizowało **Indywidualny Plan Działania** zwany w skrócie IPD.

A oto jak przedstawiał się szczegółowo wykaz osób objętych Indywidualnym Planem Działania :

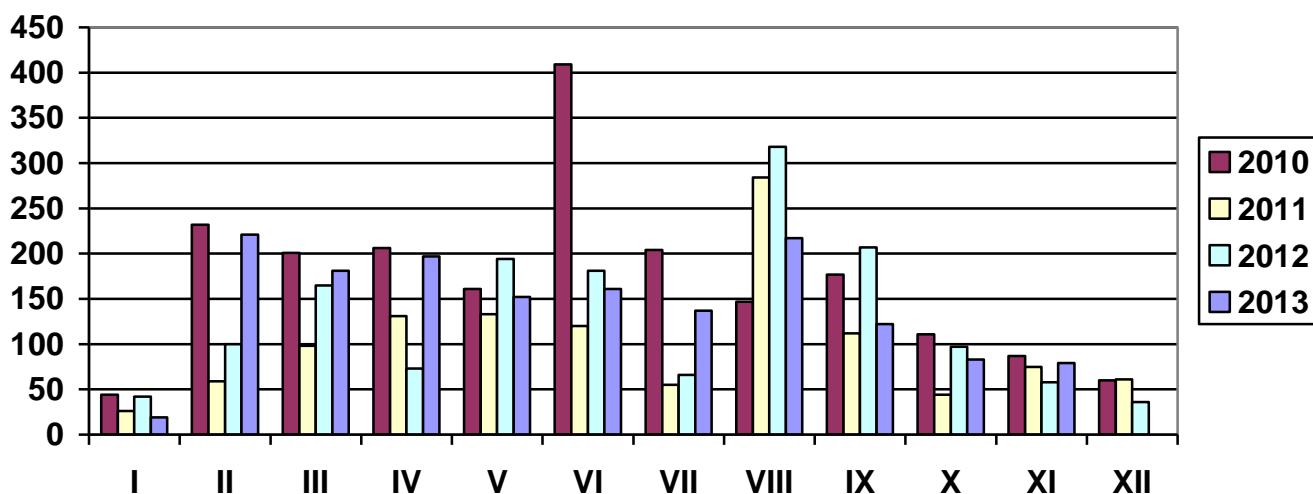
Wyszczególnienie	Razem	Kobiety	Razem	Kobiety
	bezrobotni		poszukujący pracy	
	razem	kobiety	razem	kobiety
Realizujący IPD w końcu miesiąca sprawozdawczego	3520	1964	33	18
dla których przygotowano IPD	151	75	2	1
Przerwali realizację IPD	119	58	1	0
w tym z powodu podjęcia pracy	66	36	1	0
Bezrobotni, którzy zakończyli realizację IPD	0	0	0	0

OFERTY PRACY

Wyszczególnienie		Zgłoszone w listopadzie 2013				Narastająco od początku roku 2013			
		razem	z rub. 1 dot. pracy			razem	z rub. 1 dot. pracy		
			subsydiowanej	z sektora publicz.	sezonowej		subsydiowanej	z sektora publicz.	sezonowej
Ogółem wolne miejsca pracy i miejsca aktywizacji zawodowej		79	40	15	6	1559	1083	557	130
z ogółem	zatrudnienie lub inna praca zarobkowa	53	14	5	6	921	445	274	130
	miejsca aktywizacji zawodowej	26	26	10	X	638	638	283	X
	w tym								
	staże	26	26	10	X	629	629	274	X
	przygotowanie zawodowe dorosłych	0	0	0	X	0	0	0	X
	prace społecznie użyteczne	0	0	0	X	9	9	9	X
	dla niepełnosprawnych	4	1	1	2	33	2	2	8
	dla osób w okresie do 12 miesięcy od dnia ukończenia nauki	0	0	0	0	0	0	0	0

W listopadzie 2013 r. pracodawcy zgłosili **79 ofert pracy**, czyli o 4 oferty mniej niż w miesiącu poprzednim. **Zakłady pracy z sektora prywatnego zgłosiły 81,0% wszystkich ofert pracy** (64 oferty). **40 ofert (50,6% ogółu) dotyczyło pracy subsydiowanej**. Na koniec listopada 2013 r. Urząd dysponował 21 ofertami pracy (w poprzednim m-cu – 51 ofertami).

LICZBA OFERT PRACY



Źródło: Dane statystyczne Powiatowego Urzędu Pracy w Dąbrowie Tarnowskiej

3. AKTYWNE FORMY PRZECIWDZIAŁANIA BEZROBOCIU

3.1 Szkolenia

Jedną z aktywnych form pomocy bezrobotnym są szkolenia, których celem jest przyuczenie do zawodu, przekwalifikowanie, podwyższenie kwalifikacji zawodowych lub nauka umiejętności poszukiwania i uzyskiwania zatrudnienia. Powiatowy Urząd Pracy dysponuje na ten cel środkami pozyskanymi z Funduszu Pracy oraz Europejskiego Funduszu Społecznego zwanego w skrócie EFS.

W miesiącu listopadzie 2013 r. PUP w Dąbrowie Tarnowskiej skierował 12 osób bezrobotnych na szkolenie, przekwalifikowanie lub przyuczenie do zawodu.

Przekwalifikowania i przyuczania do zawodu ze środków EFS

L.p.	Wyszczególnienie		Ogółem w listopadzie 2013			Narastająco od 1.01.2013 r.		
			Razem	w tym		Razem	w tym	
				Długo- trwale bezrobotni	do 12 m-cy od dnia ukończenia nauki		Długotrwanie bezrobotni	do 12 m-cy od dnia ukończenia nauki
1.	Osoby bezrobotne skierowane na szkolenia		0	0	0	100	60	4
2.	W tym	Skierowani Indywidualnie	0	0	0	0	0	0
3.	Osoby, które ukończyły szkolenie		0	0	0	100	60	4
4.	W tym	Skierowani Indywidualnie	0	0	0	0	0	0
5.	Osoby, zatrudnione po ukończeniu szkol.		0	0	0	11	6	1
	W tym	Skierowani Indywidualnie	0	0	0	0	0	0
	Osoby kontynuujące szkolenia wg stanu na na koniec		0	0	0			

Źródło: Dane statystyczne Powiatowego Urzędu Pracy w Dąbrowie Tarnowskiej

Przekwalifikowania i przyuczania do zawodu **ze środków FUNDUSZU PRACY**

L.p.	Wyszczególnienie		Ogółem w listopadzie 2013			Narastająco od 1.01.2013 r.		
			Razem	w tym		Razem	w tym	
				Długo- trwale bezrobotni	do 12 m-cy od dnia ukończenia nauki		Długotrwanie bezrobotni	do 12 m-cy od dnia ukończenia nauki
1.	Osoby bezrobotne skierowane na szkolenia		12	8	0	77	29	15
2.	W tym	Skierowani Indywidualnie	12	8	0	77	29	15
3.	Osoby, które ukończyły szkolenie		2	1	0	61	19	10
	W tym	Skierowani Indywidualnie	2	1	0	61	19	10
4.	Osoby, zatrudnione po ukończeniu skol.		0	0	0	30	9	10
	W tym	Skierowani Indywidualnie	0	0	0	30	9	10
5.	Osoby kontynuujące szkolenia wg stanu na na koniec miesiąca		14	8	2			
	Pracownicy przeszkoleni z refundacji z FP		0	0	0	0	0	0
6.	Poszukujący pracy skierowani na szkolenie		0	-	-	1	-	-

Źródło: Dane statystyczne Powiatowego Urzędu Pracy w Dąbrowie Tarnowskiej

3.2 Jednorazowe środki na podjęcie Działalności Gospodarczej

Bezrobotnym podejmującym działalność gospodarczą mogą być przyznane jednorazowe środki Funduszu Pracy oraz Europejskiego Funduszu Społecznego w wysokości nieprzekraczającej 6 – krotność wysokości przeciętnego wynagrodzenia na dzień zawarcia umowy.

W miesiącu listopadzie 2013 r. Urząd udzielił 10 **jednorazowych środków** na podjęcie działalności gospodarczej.

Wyszczególnienie		Ogółem w listopadzie 2013		Narastająco od 1.01.2013 r.	
		Razem	w tym EFS	Razem	w tym EFS
Osoby, które otrzymały dotacje na rozpoczęcie Działalności Gospodarczej		5	4	104	55
w tym na działalność.	Produkcyjną	0	0	2	1
	Usługową	3	3	81	49
	Handlową	2	1	21	5

Wyszczególnienie		Struktura bezrobotnych, którzy otrzymali jednorazowe środki na podjęcie działalności gospodarczej w 2013 roku											
		I	II	III	IV	V	VI	VII	VIII	IX	X	XI	XII
OGÓŁEM		4	0	18	9	22	7	7	14	8	10	5	0
z tego	wykształcenie	Szkół wyższych	2	0	4	2	4	2	1	3	1	6	3
		Szkół policealnych i średnich zawodowych	1	0	5	2	3	3	0	7	2	2	1
		LO	1	0	1	1	5	1	2	0	1	0	0
		ZSZ	0	0	7	3	7	0	4	3	4	1	1
		Gimnazjum i poniżej	0	0	1	1	3	1	0	1	0	1	0
	czas pozostawania bez pracy	do 6 miesięcy	3	0	11	3	11	5	4	11	3	4	4
		6-12 m-cy	0	0	2	1	3	0	2	0	3	1	0
		12-24 m-cy	1	0	3	0	3	0	1	3	1	2	1
		pow. 24 m-cy	0	0	2	5	5	2	0	0	1	3	0
	wiek	do 25 lat	0	0	5	2	6	0	1	3	1	1	1
		25-35 lat	3	0	7	5	11	5	4	7	6	6	2
		35-44 lat	0	0	3	2	4	2	2	1	0	1	1
		45-49 lat	1	0	3	0	0	0	0	3	0	1	1
		powyżej 50 lat	0	0	0	0	1	0	0	0	1	1	0

3.3 Refundacja kosztów wyposażenia lub doposażenia stanowiska pracy dla skierowanego bezrobotnego

Pracodawcy, który poniósł koszty wyposażenia lub doposażenia utworzonego dla bezrobotnego stanowiska pracy może być przyznana refundacja kosztów wyposażenia lub doposażenia w wysokości nie wyższej niż **6 – krotność wysokości przeciętnego wynagrodzenia na dzień zawarcia umowy**.

W miesiącu listopadzie zostało zatrudnionych 10 osób bezrobotnych w ramach refundacji kosztów wyposażenia lub doposażenia stanowiska pracy.

Wyszczególnienie		Ogółem w listopadzie 2013		Narastająco od 1.01.2013 r.	
		Razem	w tym EFS	Razem	w tym EFS
Osoby zatrudnione w ramach refundacji kosztów zatrudnienia bezrobotnego		10	0	86	0
w tym u pracodawcy prowadzącego działalność	Produkcyjną	3	0	18	0
	Usługową	3	0	34	0
	Handlową	4	0	34	0

Wyszczególnienie			Podjęcia zatrudnienia w ramach refundacji kosztów zatrudnienia bezrobotnego											
			I	II	III	IV	V	VI	VI	VIII	IX	X	XI	XII
OGÓLEM			3	0	9	7	10	9	9	4	10	15	10	0
z tego	wykształcenie	Szkół wyższych	0	0	2	0	0	0	1	0	2	4	0	
		Szkół policealnych i średnich zawodowych	2	0	3	1		4	5	3	0	0	3	3
		LO	0	0	1	0	1	1	0	1	1	4	0	
		ZSZ	1	0	1	4	3	3	5	3	5	3	6	
		Gimnazjum i poniżej	0	0	2	2	2	0	0	0	2	1	1	
	czas pozostawania bez pracy	do 6 miesięcy	0	0	6	4	3	3	6	3	3	10	6	
		6-12 m-cy	2	0	2	3	3	2	2	1	2	3	3	
		12-24 m-cy	1	0	0	0	3	3	1	0	5	1	1	
		pow. 24 m-cy	0	0	1	0	1	1	0	0	0	1	0	
	wiek	do 25 lat	1	0	2	4	6	4	5	1	3	8	5	
		25-35 lat	2	0	3	2	2	5	2	1	3	5	3	
		35-44 lat	0	0	3	0	2	0	0	1	2	2	1	
		45-49 lat	0	0	0	0	0	0	2	0	1	0	0	
powyżej 50 lat		0	0	1	1	0	0	0	1	1	0	1		

3.4 Prace interwencyjne

Prace interwencyjne - oznacza to zatrudnienie bezrobotnego przez pracodawcę, które nastąpiło w wyniku umowy zawartej ze starostą i ma na celu aktywizację osób bezrobotnych poprzez dotowanie ich zatrudnienia u pracodawców.

Na podstawie zawartej umowy dokonywana jest refundacja części kosztów poniesionych przez Pracodawcę na wynagrodzenia, nagrody i składki na ubezpieczenie społeczne skierowanych bezrobotnych.

W miesiącu listopadzie 2013 r. PUP w Dąbrowie Tarnowskiej skierował 3 osoby bezrobotne na utworzone miejsca pracy interwencyjnej.

- według struktury zatrudnionych bezrobotnych

Wyszczególnienie	Utworzone miejsca pracy				Zatrudnieni na utworzonych Miejscach pracy			
	XI 2013	w tym EFS	Narastająco od początku roku	w tym EFS	XI 2013	w tym EFS	narastająco od 1.01.2013	w tym EFS
Prace interwencyjne	5	0	134	52	3	0	130	50

Wyszczególnienie		Podjęcia zatrudnienia w ramach Prac interwencyjnych w 2013 roku												
		I	II	III	IV	V	VI	VII	VIII	IX	X	XI	XII	
OGÓLEM		1	2	41	19	20	7	12	11	10	4	3	0	
z tego	wykształcenie	Szkół wyższych	0	0	7	2	2	3	2	2	4	0	1	
		Szkół policealnych i średnich zawodowych	0	0	11	3	5	0	2	1	3	1	0	
		LO	1	1	6	5	4	1	4	2	1	1	1	
		ZSZ	0	1	16	7	8	2	3	3	1	2	1	
		Gimnazjum i poniżej	0	0	1	2	1	1	1	3	1	0	0	
	czas pozostawania bez pracy	do 6 miesięcy	1	2	28	9	15	2	8	9	9	0	3	
		6-12 m-cy	0	0	5	1	1	1	3	2	0	1	0	
		12-24 m-cy	0	0	7	7	4	4	0	0	1	3	0	
		pow. 24 m-cy	0	0	1	2	0	0	1	0	0	0	0	
	wiek	do 25 lat	1	0	13	7	9	2	6	3	4	2	2	
		25-35 lat	0	0	13	6	6	3	3	3	2	0	0	
		35-44 lat	0	0	8	2	2	1	2	1	3	1	1	
		45-49 lat	0	0	3	2	1	1	0	2	0	1	0	
powyżej 50 lat		0	2	4	2	2	0	1	2	1	0	0		

3.5 Roboty publiczne

Roboty publiczne - oznacza to zatrudnienie bezrobotnego w okresie nie dłuższym niż 12 miesięcy, mające na celu reintegrację zawodową i społeczną, w rozumieniu przepisów o zatrudnieniu socjalnym.

W miesiącu listopadzie 2013 r. PUP w Dąbrowie Tarnowskiej skierował 1 osobę bezrobotną na roboty publiczne.

Wyszczególnienie	Utworzone miejsca pracy				Zatrudnieni na utworzonych miejscach pracy			
	XI 2013	w tym EFS	Narastająco od początku roku	w tym EFS	XI 2013	w tym EFS	narastająco od 1.01.2013	w tym EFS
Roboty publiczne	2	0	220	0	3	0	220	0

Wyszczególnienie			podjęcie zatrudnienia w ramach Robót publicznych w 2013 roku											
			I	II	III	IV	V	VI	VII	VIII	IX	X	XI	XII
OGÓLEM			0	1	8	4	72	30	21	45	35	3	1	0
z tego	wykształcenie	Szkół wyższych	0	1	1	0	1	0	0	5	1	1	0	
		Szkół policealnych i średnich zawodowych	0	0	0	1	8	1	3	4	1	1	0	
		LO	0	0	1	0	0	0	1	3	2	0	0	
		ZSZ	0	0	3	3	28	5	9	23	8	1	0	
		Gimnazjum i poniżej	0	0	3	0	35	24	8	10	23	0	1	
	czas pozostawania bez pracy	do 6 miesięcy	0	1	4	4	14	14	9	16	5	3	0	
		6-12 m-cy	0	0	0	0	20	14	8	18	23	0	1	
		12-24 m-cy	0	0	2	0	21	2	3	8	4	0	0	
		pow. 24 m-cy	0	0	2	0	17	0	1	3	3	0	0	
	wiek	do 25 lat	0	0	1	0	2	3	2	7	2	0	0	
		25-35 lat	0	0	1	0	0	2	3	6	1	1	0	
		35-44 lat	0	0	1	0	0	2	6	7	2	2	0	
		45-49 lat	0	0	0	1	1	2	5	10	1	0	1	
		powyżej 50 lat	0	1	5	3	69	21	5	15	29	0	0	

3.6 Staż

STAŻ - polega na nabywaniu przez bezrobotnego umiejętności praktycznych do wykonywania pracy poprzez wykonywanie zadań w miejscu pracy bez nawiązania stosunku pracy z pracodawcą.

W miesiącu listopadzie 2013 r. urząd skierował 14 osób bezrobotnych na staż.

Wyszczególnienie	Utworzone miejsca pracy				Zatrudnieni na utworzonych miejscach pracy			
	XI 2013	w tym EFS	Narastająco od początku roku	w tym EFS	XI 2013	w tym EFS	narastająco od 1.01.2013	w tym EFS
Staż	26	0	674	298	14	0	607	282

Wyszczególnienie			Struktura bezrobotnych, którzy podjęli Staż w 2013 roku											
			I	II	III	IV	V	VI	VII	VIII	IX	X	XI	XII
OGÓLEM			0	0	198	75	79	67	63	76	17	18	14	0
z tego	wykształcenie	Szkół wyższych	0	0	57	16	6	13	13	15	4	7	6	
		Szkół policealnych i średnich zawodowych	0	0	48	11	16	15	8	26	5	4	2	
		LO	0	0	42	14	12	25	25	18	3	3	3	
		ZSZ	0	0	44	22	25	10	17	12	5	3	2	
		Gimnazjum i poniżej	0	0	7	12	20	4	0	5	0	1	1	
	czas pozostawania bez pracy	do 6 miesięcy	0	0	107	28	34	26	28	34	10	9	8	
		6-12 m-cy	0	0	35	17	14	21	11	18	4	2	3	
		12-24 m-cy	0	0	37	16	20	17	18	13	1	2	1	
		pow. 24 m-cy	0	0	19	14	11	3	6	11	2	5	2	
	wiek	do 25 lat	0	0	113	30	31	39	38	47	13	10	8	
		25-35 lat	0	0	44	26	6	15	13	10	0	3	4	
		35-44 lat	0	0	28	5	3	5	4	7	2	1	0	
		45-49 lat	0	0	6	1	0	2	0	1	0	1	0	
		powyżej 50 lat	0	0	7	13	39	6	8	11	2	3	2	

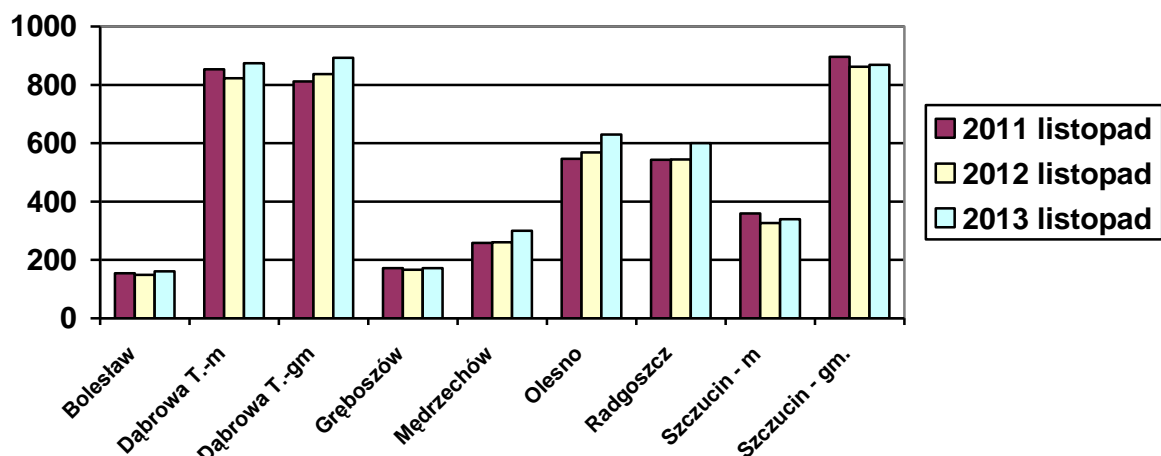
4.1 POZIOM I STRUKTURA BEZROBOCIA W PODZIALE NA GMINY

STAN dzień na 30 listopada 2013 r.

Nazwa Gminy	Bezrobotni		Bezrobotni z prawem do zasiłku		Bezrobotni bez prawa do zasiłku		Osoby w okresie do 12 m-cy od dnia ukończenia nauki	
	Ogółem	Kobiety	Ogółem	Kobiety	Ogółem	Kobiety	Ogółem	Kobiety
Bolesław	161	84	14	9	147	75	16	6
Dąbrowa T. m.	874	447	147	66	727	381	52	31
Dąbrowa T. gm.	893	435	111	47	782	388	71	32
Gręboszów	172	82	16	7	156	75	24	10
Mędrzechów	300	163	36	9	264	154	22	12
Olesno	630	316	73	19	557	297	63	41
Radgoszcz	600	301	69	17	531	284	56	30
Szczucin miasto	340	184	48	20	292	164	22	14
Szczucin gm.	869	439	83	32	786	407	82	48
OGÓŁEM	4839	2451	597	226	4242	2225	408	224

Źródło: Dane statystyczne Powiatowego Urzędu Pracy w Dąbrowie Tarnowskiej

**BEZROBOTNI W PODZIALE NA GMINY
w latach 2011 - 2013**



Źródło: Dane statystyczne Powiatowego Urzędu Pracy w Dąbrowie Tarnowskiej

W ogólnej liczbie zarejestrowanych udział w poszczególnych samorządach jest różny. Według stanu z dnia 30 listopada 2013 r. najwięcej zarejestrowanych osób bezrobotnych pochodzi z terenów miasta i gminy Dąbrowa Tarnowska – 1660 (34,3%) oraz miasta i gminy Szczucin – 1209 osób (25,0% ogółu bezrobotnych). Najmniej zaś gminy: Bolesław – 161 osób (3,3%) oraz Gręboszów – 172 osoby (3,6% ogółu bezrobotnych).

Wyszczególnienie	listopad 2012	listopad 2013	Wzrost/spadek w porównaniu do listopada 2012	Dynamika listopad 2012 =100%
Bolesław	149	161	12	108,1%
Dąbrowa Tarn. miasto	823	874	51	106,2%
Dąbrowa Tarn. gmina	837	893	56	106,7%
Gręboszów	167	172	5	103,0%
Mędrzechów	261	300	39	114,9%
Olesno	569	630	61	110,7%
Radgoszcz	544	600	56	110,3%
Szczucin miasto	326	340	14	104,3%
Szczucin gmina	862	869	7	100,8%

Źródło: Dane statystyczne Powiatowego Urzędu Pracy w Dąbrowie Tarnowskiej

Analizując dynamikę bezrobocia w poszczególnych samorządach powiatu dąbrowskiego w stosunku do poprzedniego roku, największy wzrost odnotowano na terenie gminy Mędrzechów (wzrost o 14,9%), gminy Olesno (wzrost o 10,7%), gminy Radgoszcz (wzrost o 10,3%). Spadek liczby zarejestrowanych bezrobotnych w porównaniu do poprzedniego roku nie odnotowano na terenie żadnej z gmin. Powyższa tabela szczegółowo przedstawia dynamikę liczby zarejestrowanych bezrobotnych w poszczególnych gminach w odniesieniu do poprzedniego roku.

Wykaz osób bezrobotnych w szczególnej sytuacji na rynku pracy z podziałem na gminy stan na 30 listopada 2013 roku

Nazw Gminy	do 25 roku życia	długotrwale bezrobotne	kobiety, które nie podjęły zatrudnienia po urodzeniu dziecka	powyżej 50 roku życia	bez kwalifikacji zawodowych	bez doświadczenia zawodowego	bez wykształcenia średniego	samotnie wychowujący co najmniej jedno dziecko do 18 roku życia	którzy po odbyciu kary pozbawienia wolności nie podjęli zatrudnienia	niepełnosprawni	po zakończeniu realizacji kontraktu socjalnego
Bolesław	59	99	21	11	60	68	73	12	2	2	0
Dąbrowa T. m	197	545	113	156	257	201	412	41	11	32	0
Dąbrowa T. gm.	280	592	113	121	338	230	580	29	12	21	0
Gręboszów	69	111	18	21	50	75	84	10	2	3	0
Mędrzechów	82	188	55	36	112	88	178	11	7	6	0
Olesno	217	373	73	70	231	227	332	21	10	13	0
Radgoszcz	209	364	95	57	232	199	374	21	7	14	0
Szczucin miasto	80	220	40	58	109	83	159	16	4	11	0
Szczucin gm.	264	577	142	117	344	258	591	47	22	20	0
OGÓLEM	1457	3069	670	647	1733	1429	2783	208	77	122	0

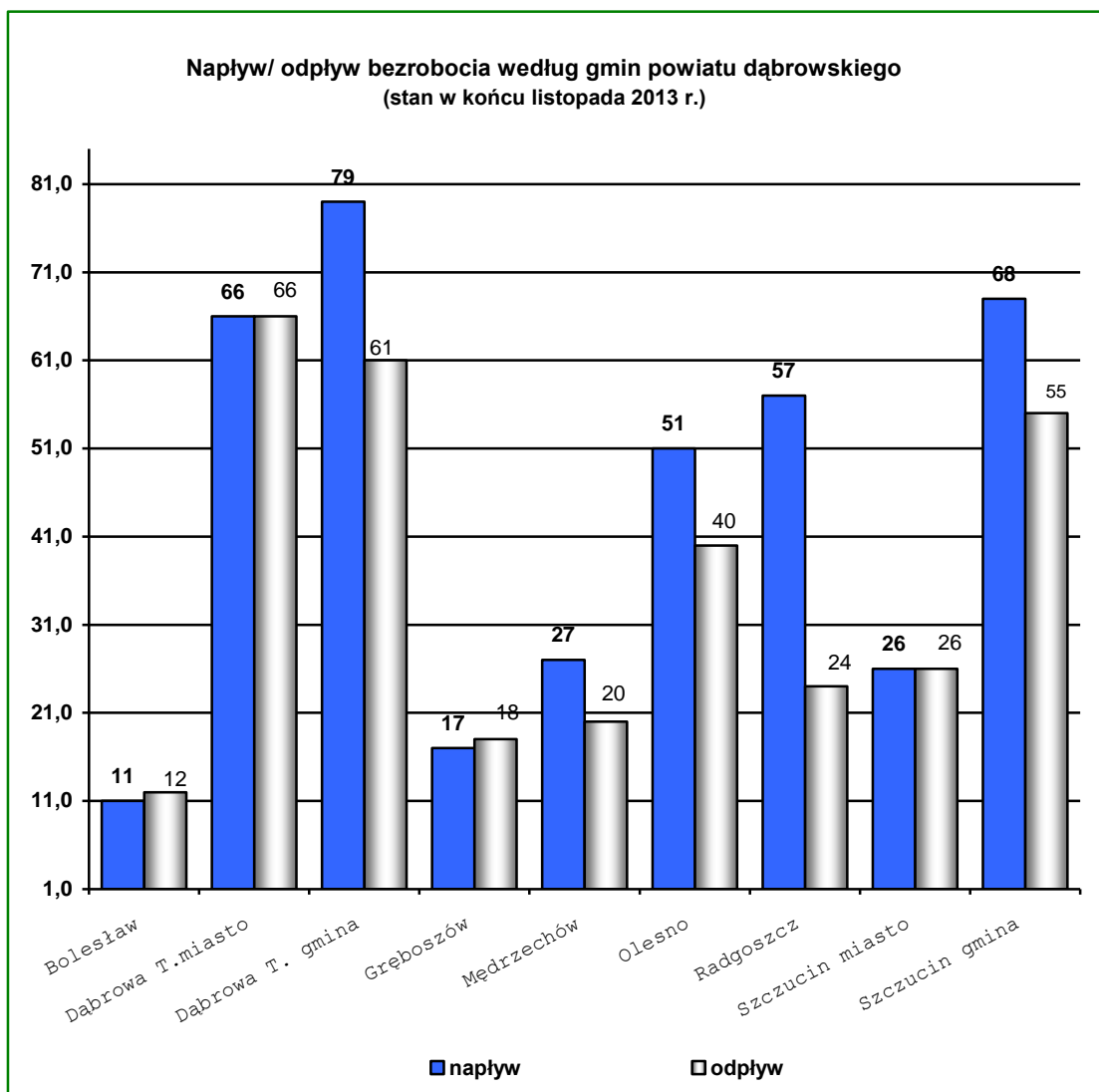
Źródło: Dane statystyczne Powiatowego Urzędu Pracy w Dąbrowie Tarnowskiej

STRUKTURA BEZROBOCIA W PODZIALE NA GMINY
według czasu pozostawania bez pracy, wieku, poziomu wykształcenia i stażu pracy
stan na 30 listopada 2013 r.

listopad 2013 r. PUP Dąbrowa Tarnowska	18 - 24	25 - 34	35 - 44	45 - 54	55 - 59	60 - 64 lata	wyższe	poli i średnie zawodowe	średnie ogólnosz tałcące	zasadnicz e zawodowe	podstawo we i niepełne podstawo we	do 1 roku	1- 5	5-10	10-20	20-30	30 lat i więcej	bez stażu	do 1	1-3	3-6	6-12	12-24	pow. 24
Powiat dąbrowski	1457	1473	893	673	247	96	460	967	629	1762	1021	791	1427	646	531	235	73	1136	367	791	681	980	883	1137
Bolesław	59	57	23	17	3	2	21	39	28	43	30	27	54	10	11	4	1	54	9	34	23	32	22	41
Dąbrowa Tarnowska m.	197	276	171	139	68	23	136	191	135	271	141	148	226	129	118	65	30	158	62	130	133	189	170	190
Dąbrowa Tarnowska gm.	280	263	172	120	36	22	45	164	104	369	211	119	307	125	105	43	10	184	72	152	127	164	172	206
Gręboszów	69	54	17	25	5	2	30	43	15	54	30	27	38	18	16	7	1	65	13	21	29	35	33	41
Mędrzechów	82	83	74	37	20	4	24	57	41	113	65	48	95	47	25	13	2	70	27	53	38	72	61	49
Olesno	217	198	106	70	25	14	65	151	82	198	134	129	153	77	74	21	9	167	43	113	90	134	126	124
Radgoszcz	209	189	104	69	23	6	46	115	65	228	146	104	176	76	52	22	8	162	57	89	93	128	94	139
Szczucin miasto	80	98	69	64	23	6	41	73	67	119	40	46	99	53	49	19	7	67	22	56	36	72	58	96
Szczucin gm.	264	255	157	132	44	17	52	134	92	367	224	143	279	111	81	41	5	209	62	143	112	154	147	251

Na terenie działania Powiatowego Urzędu Pracy w Dąbrowie Tarnowskiej występuje duże przestrzenne zróżnicowanie poziomu bezrobocia. Zmiany w poziomie bezrobocia odzwierciedlają dwie zmienne: napływu i odpływu z bezrobocia. **Napływ**, to liczba osób, które rejestrują się w danym miesiącu, a **odpływ** to wyrejestrowania bezrobotnych w związku z podjęciem pracy, nie stawieniem się w terminie wyznaczonym przez Urząd, nabyciem praw emerytalnych lub rentowych itd.

W **listopadzie 2013 roku** ruch bezrobotnych – „przyływu” i „odpływu” w poszczególnych gminach powiatu dąbrowskiego kształtował się następująco:



Źródło: Dane statystyczne Powiatowego Urzędu Pracy w Dąbrowie Tarnowskiej

W poszczególnych gminach powiatu dąbrowskiego największy napływ do bezrobocia odnotowano wśród bezrobotnych zamieszkujących: miasto i gminę Dąbrowa Tarnowska (**36,1%**) oraz w mieście i gminie Szczucin (**23,4%**) ogółu nowo zarejestrowanych.

Największy odpływ z bezrobocia wystąpił wśród bezrobotnych z terenu gminy miasta i gminy Dąbrowa Tarnowska (**39,4%**), miasta i gminy Szczucin (**25,2%**), najmniejszy zaś w gminie Bolesław (**3,7%**) oraz w gminie Gręboszów (**5,6%**).

4.2 PODSUMOWANIE

Charakterystyka dąbrowskiego rynku pracy w miesiącu listopadzie 2013 roku:

- ◆ **W okresie sprawozdawczym liczba bezrobotnych wynosiła 4839 i wzrosła względem miesiąca poprzedniego o 80 osób (w miesiącu poprzednim – 4759 osób).** W porównaniu do listopada 2012 r. bezrobocie wzrosło o 301 osób (wzrost o 6,6%).
- ◆ **Wysoki udział kobiet wśród zarejestrowanych bezrobotnych** – w listopadzie 2013 roku stanowiły one **50,7%**.
- ◆ **Wysoki udział mieszkańców wsi** – w listopadzie 2013 roku stanowili **74,9%** (3625 osób).
- ◆ **Wysoki udział bezrobotnych o niskim poziomie wykształcenia** – **57,5%** to osoby z wykształceniem zasadniczym zawodowym, gimnazjalnym lub poniżej (2783 osoby).
- ◆ **Wysoki odsetek ogółu bezrobotnych, którzy nie posiadają prawa do zasiłku** (87,7% według stanu na koniec listopada 2013 roku).
- ◆ **Duży odsetek osób bezrobotnych poprzednio pracujących** (76,5% według stanu na koniec listopada 2013 roku). W grupie tej relatywnie wysoki odsetek - 59,9% ogółu bezrobotnych - stanowią osoby o krótkim, nie przekraczającym 5 lat stażu pracy.
- ◆ W listopadzie br. w Powiatowym Urzędzie Pracy zarejestrowanych było **1457 osób bezrobotnych do 25 roku życia, 647 osób bezrobotnych powyżej 50 roku życia oraz 3069 długotrwale bezrobotnych.** Osoby te określone w ustawie o promocji zatrudnienia i instytucjach rynku pracy jako „będące w szczególnej sytuacji na rynku pracy”, stanowiły odpowiednio 30,1 %, 13,4 % oraz 63,4% w stosunku do bezrobotnych ogółem.
- ◆ Największy udział w **grupie nowo zarejestrowanych** w miesiącu listopadzie br. miały osoby rejestrujący się po raz kolejny, stanowiły one 87,8%. Rejestrujący się w listopadzie to w przeważającej większości osoby zamieszkałe na wsi (77,1%) oraz osoby poprzednio pracujące (82,3% nowo zarejestrowanych).
- ◆ Analizując **dynamikę bezrobocia** w poszczególnych grupach w ciągu ostatniego roku zauważa się , że największy przyrost poziom bezrobocia odnotowano wśród :
 - osób starszych tj. w przedziale wiekowym powyżej 50 roku życia,

- osób legitymujących się wykształceniem gimnazjalnym i poniżej,
 - w grupie osób bezrobotnych ze stażem pracy od 5 do 10 lat.
- ◆ W końcu miesiąca **72,7%** zarejestrowanych osób bezrobotnych realizowało **Indywidualny Plan Działania**. IPD to osobisty program poszukiwania pracy, polega na ustaleniu z pozostającym bez pracy szeregu działań dostosowanych do jego sytuacji osobistej i lokalnego rynku pracy.
- ◆ **Mniejsza niż przed miesiącem była liczba oferowanych przez zakłady miejsc pracy i miejsc aktywizacji zawodowej**. W listopadzie 2013 do urzędu wpłynęło **79 ofert**, tj. o 4 mniej niż w miesiącu poprzednim. Biorąc pod uwagę łączną liczbę propozycji miejsc pracy jakie w omawianym miesiącu zostały zgłoszone do urzędu 50,6% stanowiły miejsca pracy subsydiowanej, wśród których 65,0% dotyczyło staży.