



INFORMACJA O SYTUACJI NA LOKALNYM RYNKU PRACY W POWIECIE DĄBROWA TARNOWSKA

Według stanu na dzień 31 października 2013

DĄBROWA TARNOWSKA, LISTOPAD 2013.

INFORMACJA O SYTUACJI NA RYNKU PRACY

W POWIECIE DĄBROWA TARNOWSKA

według stanu na dzień 31 października 2013 r.

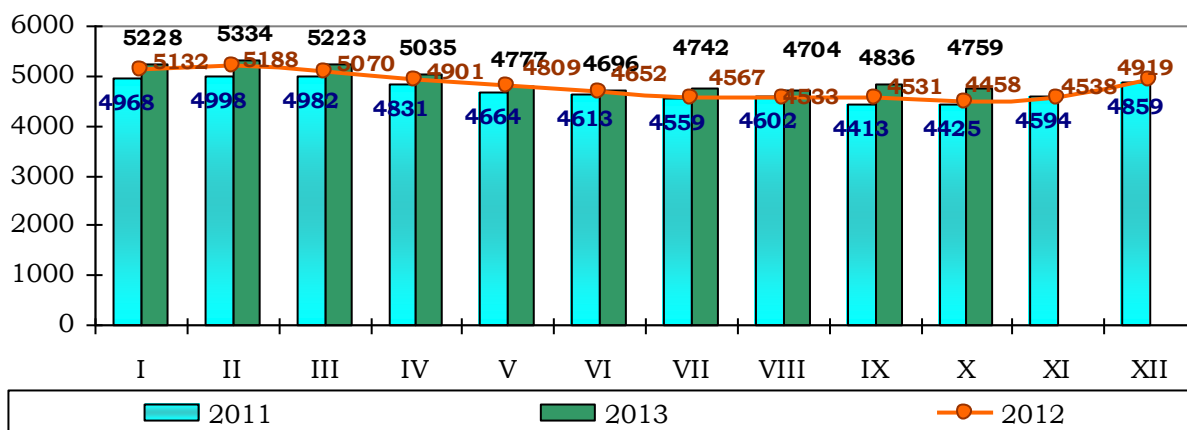
1. POZIOM BEZROBOCIA

Według stanu na dzień 31 października 2013 w PUP w Dąbrowie Tarnowskiej zarejestrowanych było **4759** osób bezrobotnych, w tym **4170** tj. 87,6 % ogółu to osoby bez prawa do zasiłku, a **589** (12,4 % ogółu) – z prawem do zasiłku.

Zdecydowaną większość zarejestrowanych stanowią osoby, które pracowały przed uzyskaniem statusu bezrobotnego, bo **3605** czyli 75,8 % ogółu bezrobotnych.

Natomiast osób, które dotychczas nie pracowały było **1154** tj. 24,2 % bezrobotnych.

W ewidencji bezrobotnych pozostawały 191 (4,0%) osób zwolnionych z przyczyn dotyczących zakładu pracy.



Źródło: Dane statystyczne Powiatowego Urzędu Pracy w Dąbrowie Tarnowskiej

W porównaniu do września 2013 r. liczba bezrobotnych **spadła o 77 osób**.

Liczba bezrobotnych z prawem do zasiłku **spadła o 20 osób**.

W omawianym okresie Powiatowy Urząd Pracy w Dąbrowie Tarnowskiej zarejestrował **406** osób – **8,5%** do ogółu bezrobotnych. Największy udział w grupie nowo zarejestrowanych miały osoby rejestrujące się po raz kolejny, stanowiły one **81,8%**. (332 osoby). Osoby rejestrujące się po raz pierwszy stanowiły **18,2%** (74 osoby) ogółu nowo zarejestrowanych. Rejestrujący się w październiku 2013 r. to w przeważającej większości osoby zamieszkałe na wsi (294 osoby, tj. 72,4 ogółu nowo zarejestrowanych) oraz osoby poprzednio pracujące (304 osoby, tj. 74,9% ogółu nowo zarejestrowanych).

W miesiącu października rynek pracy na terenie powiatu dąbrowskiego charakteryzował się:

- wysokim udziałem kobiet wśród zarejestrowanych bezrobotnych – w październiku 2013 roku stanowiły one **51,5%** (2450 osób);
- wysokim udziale mieszkańców wsi – w październiku 2013 roku stanowili **74,5%** (3546 osób);
- wysokim udziale bezrobotnych o niskim poziomie wykształcenia – **56,7%** to osoby z wykształceniem zasadniczym zawodowym, gimnazjalnym lub poniżej (na koniec października 2697 zarejestrowanych osób);
- wysokim udziale osób długotrwale bezrobotnych – ta grupa bezrobotnych – 2971 osób – stanowili **62,4%** ogółu zarejestrowanych na koniec października 2013 r. W porównaniu ze stanem z ubiegłego miesiąca liczba ta spadła o 22 osoby.

Ocena zmian w poziomie bezrobocia (według wybranych kategorii)

Wyszczególnienie	Liczba bezrobotnych wg stanu na dzień 31.10.2012r.	Liczba bezrobotnych wg stanu na dzień 30.09.2013r.	Liczba bezrobotnych wg stanu na dzień 31.10.2013r.	Wzrost/spadek w porównaniu do października 2012r.	Wzrost/spadek w porównaniu do września 2013r.	Dynamika wrzesień 2013 rok =100%
Bezrobotni ogółem	4458	4836	4759	301	-77	98,4
kobiety	2300	2485	2450	150	-35	98,6
mężczyźni	2158	2351	2309	151	-42	98,2
Poprzednio pracujący	3371	3606	3605	234	-1	100,0
Dotychczas niepracujący	1087	1230	1154	67	-76	93,8
Zamieszkali na wsi	3303	3602	3546	243	-56	98,4
Z prawem do zasiłku	612	609	589	-23	-20	96,7
Bez prawa do zasiłku	3846	4227	4170	324	-57	98,7
Zwolnieni z przyczyn zakładu pracy	207	198	191	-16	-7	96,5
Osoby w okresie do 12 miesięcy od dnia ukończenia nauki	339	419	407	68	-12	97,1
Do 25 roku życia	1406	1547	1475	69	-72	95,3

Źródło: Dane statystyczne Powiatowego Urzędu Pracy w Dąbrowie Tarnowskiej

Analizując sytuacje na lokalnym rynku pracy w powiecie dąbrowskim w porównaniu do zeszłego roku odnotowano wzrost ogólnej liczby bezrobotnych o 301 osób (wzrost o 6,8%). Inaczej przedstawia się sytuacja w odniesieniu do poprzedniego miesiąca, gdzie spadła liczba zarejestrowanych osób bezrobotnych o 1,6%. Szczegółową dynamikę bezrobocia według wybranych kategorii osób bezrobotnych przedstawia powyższa tabela.

Nowe zasady sprawozdawczości pozwalają na statystyczne monitorowanie wyodrębnionej kategorii bezrobotnych „**Osoby w szczególnej sytuacji na rynku pracy**” (art. 49 ustawy o promocji zatrudnienia i instytucjach rynku pracy z dnia 20 kwietnia 2004r. /tekst jednolity Dz.U. z 2013 r. poz. 674 z późn. zm./ w stosunku, do których przede wszystkim mogą być stosowane działania aktywizujące, określone ustawą o promocji zatrudnienia i instytucjach rynku pracy .

Należą do nich osoby:

- do 25 roku życia – **31,0%** ogółu bezrobotnych (1475 osób zarejestrowanych na koniec października 2013 r.);
- długotrwale bezrobotne¹ – **62,4%** ogółu bezrobotnych (2971 osób);
- kobiety, które nie podjęły zatrudnienia po urodzeniu dziecka – **14,0%** ogółu bezrobotnych (665 kobiet);
- powyżej 50 roku życia – stanowili **12,5%** ogółu bezrobotnych na koniec października 2013 r. (596 osób);
- bez kwalifikacji zawodowych² - **35,6%** ogółu bezrobotnych na koniec października 2013 r. (1695 osób);
- bez doświadczenia zawodowego³ – **30,3%** ogółu bezrobotnych (1441 osób);
- bez wykształcenia średniego – **56,7%** ogółu bezrobotnych (2697 osoby);
- samotnie wychowujący co najmniej jedno dziecko do 18 roku życia – **4,2%** ogółu bezrobotnych (200 osób);
- które, po odbyciu kary pozbawienia wolności nie podjęły zatrudnienia – **1,6%** (74 osoby);
- niepełnosprawni – **2,5%** ogółu na koniec października 2013 r. (121 osób);
- po zakończeniu realizacji kontraktu socjalnego – **0%** ogółu (0 osób).

Najbardziej liczebną grupą wśród „osób w szczególnej sytuacji na rynku pracy” reprezentują długotrwale bezrobotni, którzy stanowią 62,4% ogółu bezrobotnych. Kolejną grupę pod względem liczebności stanowią osoby bezrobotne z niskim poziomem wykształcenia 56,7%. Najmniej liczebna grupa to bezrobotni, którzy po odbyciu kary pozbawienia wolności nie podjęli zatrudnienia (1,6 %) oraz niepełnosprawni (2,5%).

¹ **bezrobotnym długotrwale** - oznacza to bezrobotnego pozostającego w rejestrze powiatowego urzędu pracy łącznie przez okres ponad 12 miesięcy w okresie ostatnich 2 lat, z wyłączeniem okresów odbywania stażu i przygotowania zawodowego dorosłych.

² **bezrobotnym bez kwalifikacji zawodowych** – oznacza bezrobotnego nie posiadającego kwalifikacji do wykonywania jakiegokolwiek zawodu poświadczonych dyplomem, świadectwem, zaświadczeniem instytucji szkoleniowej lub innym dokumentem uprawniającym do wykonywania zawodu.

³ **bezrobotnym bez doświadczenia zawodowego** – oznacza to bezrobotnego, który wykonywał zatrudnienie, inną pracę zarobkową lub prowadził działalność gospodarczą przez łączny okres poniżej 6 miesięcy.

NAPŁYW I STRUKTURA BEZROBOCIA W POWIECIE DĄBROWSKIM

Wyszczególnienie	zarejestrowani w październiku 2013 roku		narastająco od początku 2013 roku		stan na koniec okresu sprawozdawczego			
	ogółem	kobiety	ogółem	kobiety	ogółem	% z ogółu	kobiety	% z ogółu kobiet
zarejestrowano ogółem	406	203	4212	1985	4759	100	2450	100
w tym:								
poprzednio pracujący	304	138	3046	1312	3605	75,8	1733	70,7
zwolnieni z przyczyn zakładu pracy	12	9	145	68	191	4,0	100	4,1
dotychczas nie pracujący	102	65	1166	673	1154	24,2	717	29,3
zarejestrowani po raz pierwszy	74	32	826	408	X	X	X	X
zarejestrowani po raz kolejny	332	171	3386	1577	X	X	X	X
z prawem do zasiłku	60	32	750	293	589	12,4	232	9,5
zamieszkali na wsi	294	141	3052	1415	3546	74,5	1818	74,2
do 12 miesięcy od ukończenia nauki	76	41	841	473	407	8,6	229	9,3
Osoby w szczególnej sytuacji na rynku pracy (z ogółem)								
do 25 roku życia	169	88	1803	880	1475	31,0	730	29,8
długotrwale bezrobotni	230	123	2138	1047	2971	62,4	1653	67,5
kobiety, które nie podjęły zatrudnienia po urodzeniu dziecka	X	30	X	252	X	X	665	27,1
powyżej 50 r. życia	67	27	565	210	596	12,5	201	8,2
bez kwalifikacji zawodowych	159	64	1517	719	1695	35,6	819	33,4
bez doświadczenia zawodowego	137	80	1499	852	1441	30,3	889	36,3
bez wykształcenia średniego	203	74	1981	642	2697	56,7	1056	43,1
samotnie wychowujące co najmniej jedno dziecko do 18 roku życia	14	13	120	90	200	4,2	161	6,6
którzy po odbyciu kary pozbawienia wolności nie podjęli zatrudnienia	4	0	61	1	74	1,6	0	0,0
niepełnosprawni	9	4	119	53	121	2,5	57	2,3
po zakończeniu realizacji kontraktu socjalnego	0	0	0	0	0	0,0	0	0,0

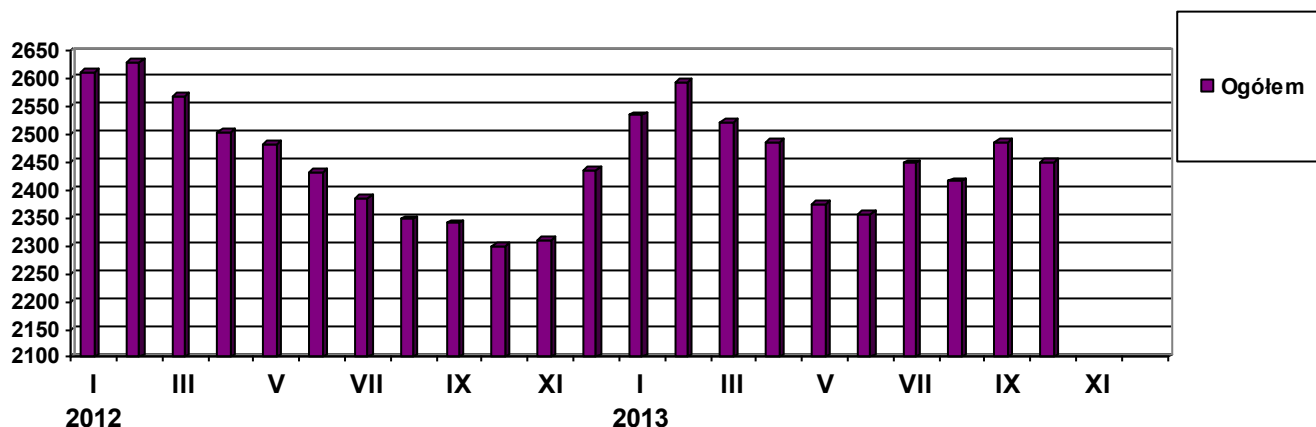
ODPŁYW Z BEZROBOCIA W POWIECIE DĄBROWSKIM

Wyszczególnienie	wyłączeniu w PAŹDZIERNIKU 2013				narastająco od początku 2013	
	ogółem	% z ogółu	kobiety	% z ogółu kobiet	ogółem	kobiety
wyłączono z ewidencji ogółem	483	100	238	100	4372	1972
w tym:						
podjęcia pracy w m-cu sprawozdawczym	201	41,6	88	37,0	2105	837
niesubsydiowanej	169	35,0	76	31,9	1583	639
subsydiowanej	32	6,6	12	5,0	522	198
z tego:						
z tego:						
prac interwencyjnych	4	0,8	2	0,8	127	77
robót publicznych	3	0,6	3	1,3	219	67
podjęcia działalności gospodarczej	10	2,1	4	1,7	99	31
podjęcia pracy w ramach refundacji kosztów zatrudnienia bezrobotnego	15	3,1	3	1,3	76	22
inne	0	0,0	0	0,0	1	1
rozpoczęcia szkolenia	5	1,0	0	0,0	165	70
rozpoczęcia stażu	18	3,7	13	5,5	593	395
rozpoczęcia przygotowania zawodowego dorosłych	0	0,0	0	0,0	0	0
rozpoczęcia pracy społecznie użytecznej	1	0,2	1	0,4	9	9
rozpocz. realizacji indywidualnego programu zatrudnienia socjalnego lub podpisania kontraktu socjalnego	0	0,0	0	0,0	0	0
odmowy bez uzasadnionej przyczyny przyjęcia propozycji odpowiedniej pracy lub innej formy pomocy	6	1,2	5	2,1	34	21
niepotwierdzenia gotowości do podjęcia pracy	104	21,5	46	19,3	676	238
dobrowolnej rezygnacji ze statusu bezrobotnego	53	11,0	25	10,5	529	255
podjęcia nauki	72	14,9	51	21,4	75	53
ukończenia 60/65 lat	3	0,6	3	1,3	7	7
nabycia praw emeryt. lub rentowych	3	0,6	0	0,0	30	7
nabycia praw do świadczenia przedemerytalnego	3	0,6	1	0,4	38	20
innych	14	2,9	5	2,1	111	60
Według wybranych kategorii bezrobotnych:						
do 25 roku życia	229	47,4	127	53,4	1684	798
powyżej 50 roku życia	48	9,9	23	9,7	592	224
długotrwale bezrobotne	252	73,0	124	52,1	2236	1089

2. STRUKTURA BEZROBOTNYCH (wybrane kategorie)

1. Kobiety

Według stanu na dzień 31 października 2013 r. w PUP zarejestrowanych było 2450 kobiet, co stanowi **51,5%** ogółu bezrobotnych.



Liczba bezrobotnych **kobiet spadła o 35 osób** w porównaniu do poprzedniego miesiąca. W październiku 2013 r. zarejestrowano **203** kobiety, co stanowi **50,0%** ogółu nowo zarejestrowanych, a wyłączono z ewidencji **238** kobiet, co stanowi **49,3 %** ogółu wyłączonych. Liczba kobiet bez prawa do zasiłku **2218** tj. **46,6%** ogółu bezrobotnych.

Wybrane kategorie osób bezrobotnych (wg stanu na dzień 31 października 2013 r.)

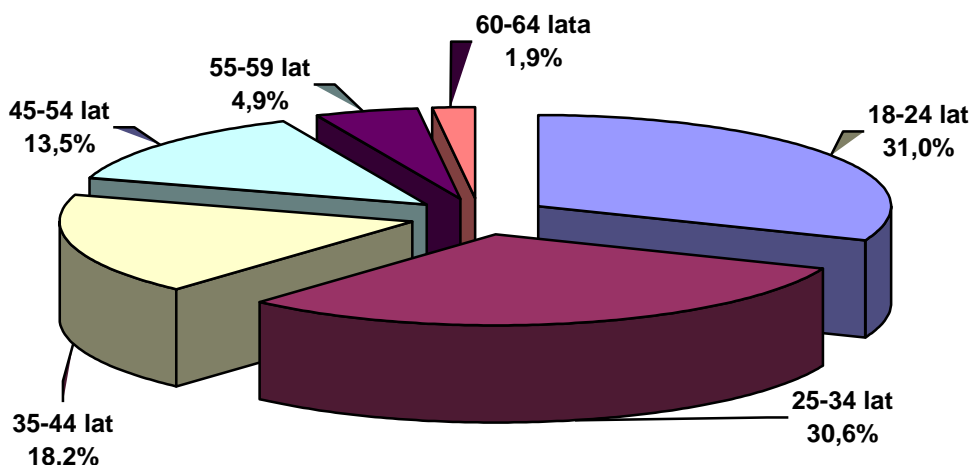
Kategorie bezrobotnych	liczba (w osobach)	w tym kobiety (w osobach)	w odsetkach do ogółu w poszczególnych kategoriach
bezrobotni ogółem	4759	2450	51,5
dotychczas niepracujący	1154	717	62,1
długotrwale bezrobotni	2971	1653	55,6
którzy ukończyli szkołę wyższą, do 27 roku życia	77	66	85,7
osoby w okresie do 12 miesięcy od dnia ukończenia nauki	407	229	56,3
bez kwalifikacji zawodowych	1695	819	48,3
bez doświadczenia zawodowego	1441	889	61,7
zamieszkali na wsi w tym posiadający gospodarstwo rolne	625	357	57,1

Źródło: Dane statystyczne Powiatowego Urzędu Pracy w Dąbrowie Tarnowskiej

W końcu października w urzędzie pracy zarejestrowanych było 2450 kobiet. To o 150 osób (o 6,5 %) więcej niż przed rokiem. Natomiast bezrobotnych mężczyzn było 2309 – o 151 osób (o 7,0 %) więcej niż przed rokiem.

2. Informacje dodatkowe dotyczące struktury bezrobocia w miesiącu październiku 2013 r.

BEZROBOTNI WEDŁUG WIEKU
(stan w końcu października 2013 r.)



Źródło: Dane statystyczne Powiatowego Urzędu Pracy w Dąbrowie Tarnowskiej

Wiek jest jednym z czynników decydujących o sytuacji na rynku pracy. Rozkład bezrobotnych według wieku odzwierciedla populację osób bezrobotnych na terenie powiatu dąbrowskiego. Blisko połowę zbiorowości stanowią osoby młode tj. między 18 a 35 rokiem życia (61,6% na koniec października 2013 r.). Zdecydowanie najmniej liczną grupę stanowili bezrobotni w wieku przedemerytalnym, czyli mieszczący się w przedziale lat 55 i więcej (6,8% na koniec października 2013 r.).

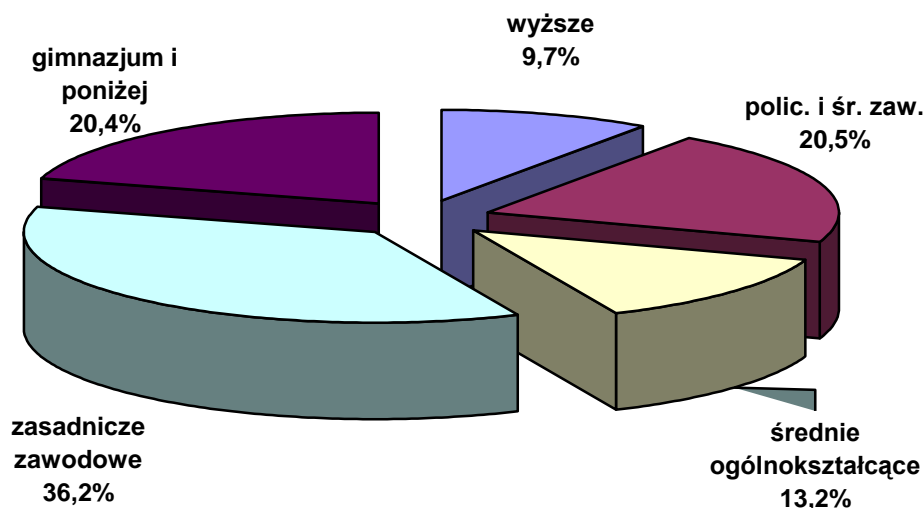
Struktura bezrobocia w powiecie dąbrowskim według wieku

Wyszczególnienie	Październik 2012		Październik 2013		Dynamika październik 2012=100%
	liczba	%	liczba	%	%
18- 24 lat	1406	31,5%	1475	31,0%	104,9%
25-34 lat	1352	30,3%	1454	30,6%	107,5%
35-44 lat	802	18,0%	867	18,2%	108,1%
45-54 lat	636	14,3%	643	13,5%	101,1%
55-59 lat	199	4,5%	231	4,9%	116,1%
60-64 lat	63	1,4%	89	1,9%	141,3%
Ogółem	4458	100,0%	4759	100,0%	106,8%

Źródło: Dane statystyczne Powiatowego Urzędu Pracy w Dąbrowie Tarnowskiej

Analizując dynamikę bezrobocia według wieku w ciągu ostatniego roku zauważa się, że wzrost poziomu bezrobocia nastąpił we wszystkich w/w grupach wiekowych. Przy czym największy wzrost poziomu bezrobocia odnotowano w przedziale wiekowym – pow. 60 roku życia (wzrost o 41,3%)

BEZROBOTNI WEDŁUG WYKSZTAŁCENIA
(stan w końcu października 2013 r.)



Źródło: Dane statystyczne Powiatowego Urzędu Pracy w Dąbrowie Tarnowskiej

Analizując poziom bezrobocia pod względem wykształcenia, należy stwierdzić, iż na koniec października 2013 r. najczęściej 36,2% osób legitymowało się wykształceniem zasadniczym zawodowym. Następną w kolejności grupę stanowiły osoby bezrobotne z wykształceniem policealnym i średnim (20,5%) oraz gimnazjalnym i poniżej (20,4%). Wykształcenie średnie ogólnokształcące posiadało 13,2% ogółu tej populacji. Najmniejszą grupę w tej kategorii osób według wykształcenia stanowili bezrobotni posiadający wykształcenie wyższe 9,7%.

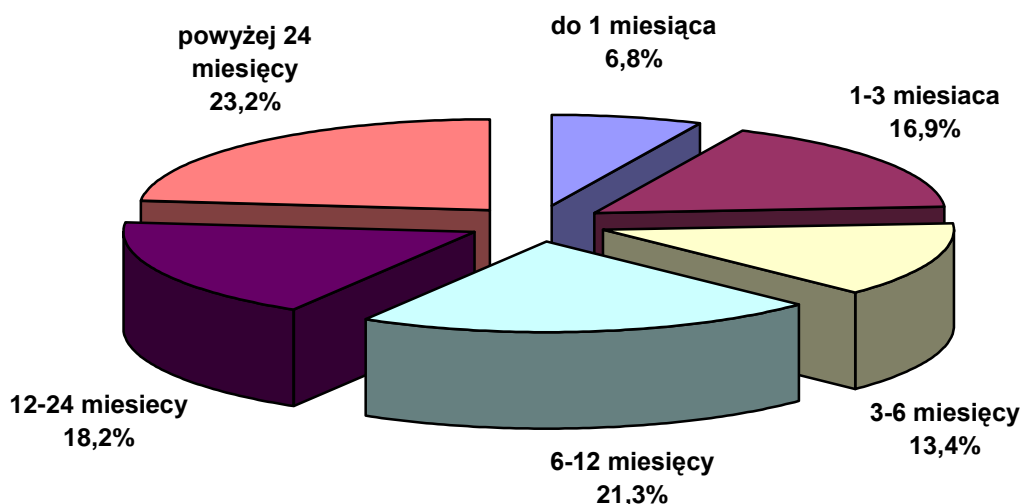
Struktura bezrobocia w powiecie dąbrowskim według wykształcenia

Wyszczególnienie	Październik 2012		Październik 2013		Dynamika październik 2012=100%
	liczba	%	liczba	%	%
wyższe	425	9,5%	462	9,7%	108,7%
policealne i średnie zawodowe	932	20,9%	974	20,5%	104,5%
średnie ogólnokształcące	578	13,0%	626	13,2%	108,3%
zasadnicze zawodowe	1619	36,3%	1724	36,2%	106,5%
gimnazjum i poniżej	904	20,3%	973	20,4%	107,6%
Ogółem	4458	100,0%	4759	100,0%	106,8%

Źródło: Dane statystyczne Powiatowego Urzędu Pracy w Dąbrowie Tarnowskiej

Śledząc dynamikę według poziomu wykształcenia w ciągu ostatniego roku największy wzrost odnotowano w grupie osób z wykształceniem wyższym, gdzie liczby z 425 zarejestrowanych bezrobotnych w październiku 2012 r. zwiększyła się do 462 osób w miesiącu październiku 2013 r. (wzrost o 8,7%). Drugi najwyższy poziom bezrobocia odnotowano wśród osób bezrobotnych posiadających wykształcenie ogólnokształcące (wzrost o 8,3%).

BEZROBOTNI WEDŁUG CZASU POZOSTAWANIA BEZ PRACY
(stan w końcu października 2013 r.)



Źródło: Dane statystyczne Powiatowego Urzędu Pracy w Dąbrowie Tarnowskiej

Na koniec października 2013 r. w powiecie dąbrowskim 1974 osoby bezrobotne oczekiwało na pracę ponad 12 miesięcy, co stanowiło 41,4% ogółu bezrobotnych. Struktura bezrobotnych według czasu oczekiwania na pracę w miesiącu październiku w latach 2012 – 2013 przedstawia się następująco:

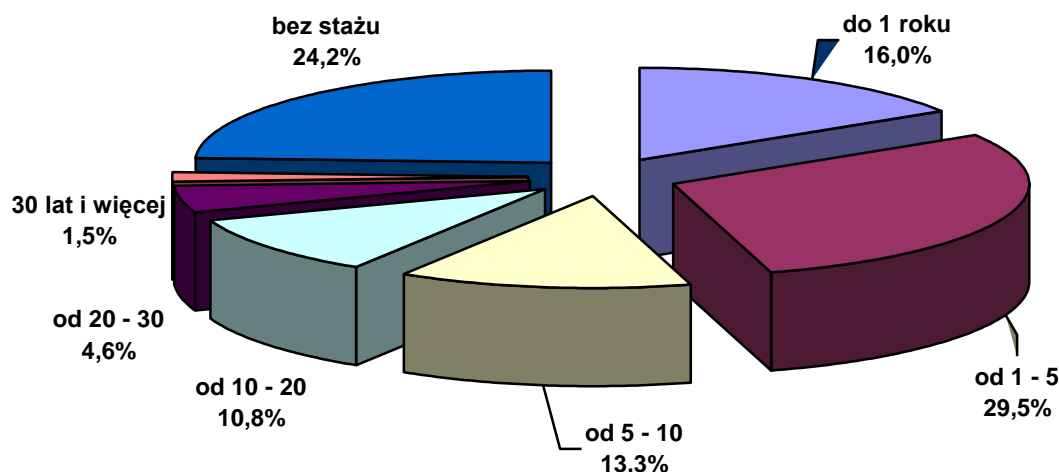
Struktura bezrobocia w powiecie dąbrowskim według czasu oczekiwania na pracę

Wyszczególnienie	Październik 2012		Październik 2013		Dynamika październik 2012=100%
	liczba	%	liczba	%	%
do 1 miesiąca	330	7,4%	325	6,8%	98,5%
od 1 do 3 miesięcy	801	18,0%	806	16,9%	100,6%
od 3 do 6 miesięcy	582	13,1%	639	13,4%	109,8%
od 6 do 12 miesięcy	835	18,7%	1015	21,3%	121,6%
od 12 do 24 miesięcy	877	19,7%	868	18,2%	99,0%
powyżej 24 miesiące	1033	23,2%	1106	23,2%	107,1%
Ogółem	4458	100,0%	4759	100,0%	106,8%

Źródło: Dane statystyczne Powiatowego Urzędu Pracy w Dąbrowie Tarnowskiej

Śledząc dynamikę w ciągu ostatniego roku według czasu oczekiwania na pracę największy wzrost odnotowano wśród osób bezrobotnych, których czas oczekiwania wynosił od 6 do 12 miesięcy (wzrost o 21,6% w stosunku do poprzedniego roku) oraz wśród osób pozostających bez pracy od 3 do 6 miesięcy (wzrost o 9,8%). Spadek zaś odnotowano w przedziale do 1 miesiąca oczekiwania na pracę (spadek o 1,5%) oraz w przedziale od 12 do 24 miesięcy (spadek o 1,0%).

BEZROBOTNI WEDŁUG STAŻU PRACY
(stan w końcu października 2013 r.)



Źródło: Dane statystyczne Powiatowego Urzędu Pracy w Dąbrowie Tarnowskiej

Analizę struktury bezrobocia rejestrowanego pod względem stażu pracy, zauważa się, że najwięcej osób bezrobotnych posiada staż pracy 1-5 lat – 29,5% (tj. 1404 osoby). Drugą o do wielkości grupę stanowili bezrobotni ze stażem pracy od 1 roku – 16,0% (tj. 762 osoby). Trzecią grupę stanowią osoby ze stażem pracy od 5-10 lat- 13,3% (tj. 633 osoby). Najmniej liczebną grupę stanowią bezrobotni ze stażem pracy 30 lat i więcej – 1,5% (tj. 73 osoby). Bezrobotni pozostający w ewidencji PUP w Dąbrowie Tarnowskiej bez stażu pracy stanowili 24,2% (tj. 1154 osoby).

Struktura bezrobocia w powiecie dąbrowskim według stażu pracy

Wyszczególnienie	Październik 2012		Październik 2013		Dynamika październik 2012=100%
	liczba	%	liczba	%	%
do 1 roku	750	16,8%	762	16,0%	101,6%
1 - 5	1297	29,1%	1404	29,5%	108,2%
5 - 10	561	12,6%	633	13,3%	112,8%
10 - 20	471	10,6%	512	10,8%	108,7%
20 - 30	218	4,9%	221	4,6%	101,4%
30 lat i więcej	74	1,7%	73	1,5%	98,6%
bez stażu	1087	24,4%	1154	24,2%	106,2%
Ogółem	4458	100,0%	4759	100,0%	106,8%

Źródło: Dane statystyczne Powiatowego Pracy w Dąbrowie Tarnowskiej

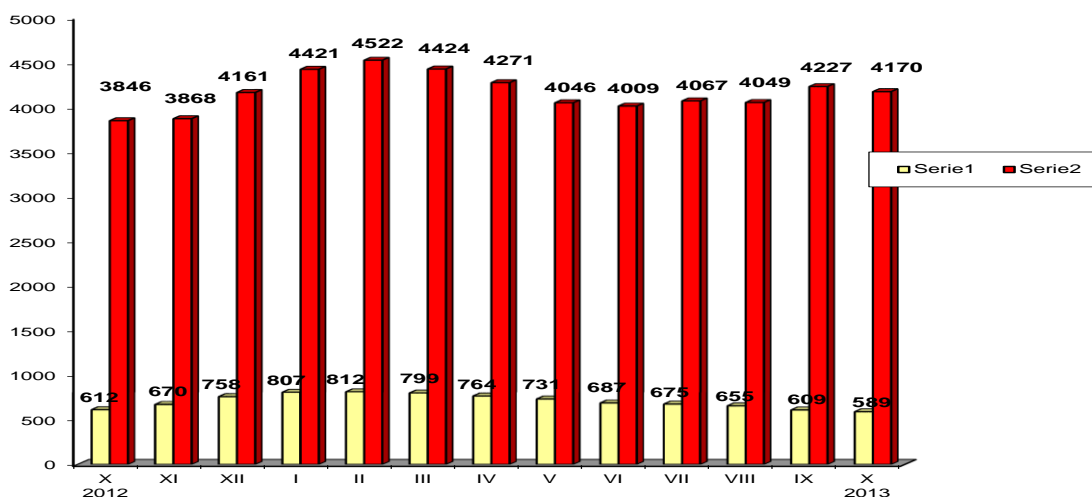
Śledząc dynamikę według kategorii stażu pracy w ciągu ostatniego roku największy wzrost miał miejsce w grupie osób bezrobotnych ze stażem pracy od 5 do 10 lat (wzrost o 12,8%), gdzie z liczby 561 osób zarejestrowanych w październiku 2012 wzrosła do 633 osób w październiku 2013 r. Spadek zaś odnotowano wśród osób bezrobotnych ze stażem pracy powyżej 30 lat (spadek 1,4%).

3. Bezrobotni, którzy ukończyli szkołę w okresie do 12 miesięcy od dnia rozpoczęcia nauki

Na koniec października 2013 roku wśród zarejestrowanych bezrobotnych **407** osób ukończyło szkołę w okresie do 12 miesięcy od dnia ukończenia nauki / **8,6%** ogółu bezrobotnych/ w tym **229** kobiet.

Wyszczególnienie	zarejestrowani w październiku 2013 roku		Narastająco od początku 2013 roku		Stan na koniec okresu sprawozdawczego		
	ogółem	kobiety	ogółem	kobiety	ogółem	kobiety	
osoby w okresie do 12 miesięcy od dnia ukończenia nauki	76	41	841	473	407	229	
z tego:	wyższe	20	17	192	141	83	71
	średnie zaw.	11	4	210	102	107	58
	LO	21	13	253	169	92	61
	zas.zawod.	24	7	183	60	124	39
	gimn.i pon.	0	0	3	1	1	0

Bezrobotni z prawem i bez prawa do zasiłku



Źródło: Dane statystyczne Powiatowego Urzędu Pracy w Dąbrowie Tarnowskiej

4. Bezrobotni według rodzaju działalności ostatniego miejsca pracy oraz oferty pracy.

Na dzień 31 października 2013 r. wśród osób, które pracowały przed zarejestrowaniem się w PUP w Dąbrowie Tarnowskiej – **2814** osób pracowało w sektorze prywatnym, co stanowi 78,1% ogółu pracujących. Natomiast w sektorze publicznym pracowało **791** osób, tj. 21,9% ogółu pracujących.

Duże grupy stanowiły :

- osoby pracujące w handlu hurtowym i detalicznym **943** – 26,2% ogółu pracujących,
- zatrudnieni w przetwórstwie przemysłowym **688** – 19,1%,
- w budownictwie **535** – 14,8%,
- w administracji publicznej i obrona narodowa; obowiązkowe ubezpieczenia społeczne **472** osoby – 13,1%.

Najmniej osób reprezentowało sekcje:

- górnictwo i wydobywanie – 7,
- wytwarzanie i zaopatrzenie w energię elektryczną , gaz, parę wodną i powietrze do układów klimatyzacyjnych – 5,
- działalność związana z obsługą rynku nieruchomości – 13,
- informacja i komunikacja – 18.

5. Zwolnienia z przyczyn dotyczących zakładu pracy

W miesiącu październiku 2013 żaden zakład działający na terenie powiatu dąbrowskiego nie zgłosił zwolnień z przyczyn dotyczących zakładów pracy (zwolnienie grupowe).

6. Osoby niepełnosprawne

Według stanu na 31 października 2013 roku w powiecie dąbrowskim pozostawało zarejestrowanych 121 osób bezrobotnych niepełnosprawnych. Stanowiły one 2,5% ogółu bezrobotnych. Wśród bezrobotnych niepełnosprawnych kobiety stanowią 47,1%.

Ponadto w ewidencji Powiatowego Urzędu Pracy w Dąbrowie Tarnowskiej pozostało 17 osób niepełnosprawnych zarejestrowanych jako poszukujący pracy (w tym 6 kobiet).

7. Osoby zarejestrowane jako poszukujące pracy

Poza ogólną liczbą bezrobotnych Powiatowy Urząd Pracy obsługuje jeszcze osoby, które są ewidencjonowane jako poszukujące pracy. Na koniec października 2013 roku w PUP w Dąbrowie Tarnowskiej, jako poszukujący pracy zarejestrowane były 42 osoby (w tym kobiet 23).

Indywidualny Plan Działania - IPD to osobisty program poszukiwania pracy przygotowany przy współpracy osoby bezrobotnej i poszukującej pracy z pośrednikiem pracy, doradcą zawodowym, specjalistą do spraw szkoleń czy też liderem Klubu Pracy. IPD polega na ustaleniu z pozostającym bez pracy szeregu działań dostosowanych do jego sytuacji osobistej i lokalnego rynku pracy. Efektem podjętych działań jest zatrudnienie osoby, podjęcie przez nią działalności gospodarczej lub innej pracy zarobkowej.

Kogo obejmuje IPD?

- wszystkie chętne osoby bezrobotne i poszukujące pracy ? **dobrowolnie do 6 miesięcy** od momentu rejestracji,
- wszystkie osoby bezrobotne ? **obowiązkowo po 6 miesiącach** od momentu rejestracji,
- osoby, które nie otrzymały w ciągu 180 dni od daty rejestracji żadnej formy pomocy,
- bezrobotnych zaraz po zakończeniu jednej z form aktywizacji (stażu, szkolenia, przygotowania zawodowego dorosłych).

W Powiatowym Urzędzie Pracy w Dąbrowie Tarnowskiej na koniec października 2013 roku 3487 osób (w tym 1945 kobiet) realizowało **Indywidualny Plan Działania** zwany w skrócie IPD.

A oto jak przedstawiał się szczegółowo wykaz osób objętych Indywidualnym Planem Działania :

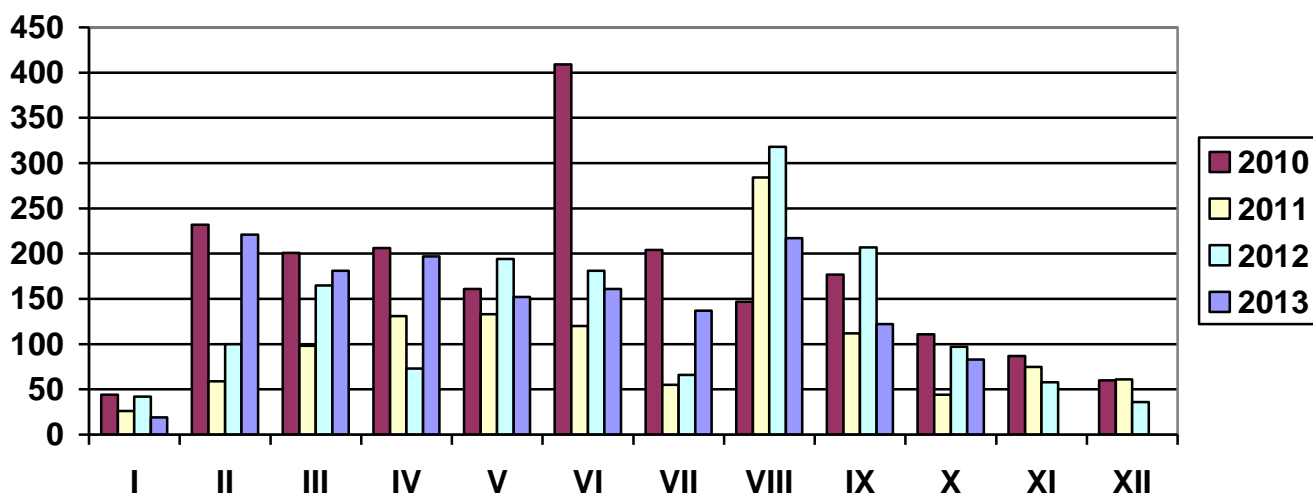
Wyszczególnienie	Razem	Kobiety	Razem	Kobiety
	bezrobotni		poszukujący pracy	
	razem	kobiety	razem	kobiety
Realizujący IPD w końcu miesiąca sprawozdawczego	3487	1945	31	17
dla których przygotowano IPD	106	39	1	1
Przerwali realizację IPD	181	84	1	1
w tym z powodu podjęcia pracy	71	30	0	0
Bezrobotni, którzy zakończyli realizację IPD	0	0	0	0

OFERTY PRACY

Wyszczególnienie		Zgłoszone w październiku 2013				Narastająco od początku roku 2013			
		razem	z rub. 1 dot. pracy			razem	z rub. 1 dot. pracy		
			subsydiowanej	z sektora publiczn.	sezonowej		subsydiowanej	z sektora publiczn.	sezonowej
Ogółem wolne miejsca pracy i miejsca aktywizacji zawodowej		83	31	15	28	1480	1043	542	124
z ogółem	zatrudnienie lub inna praca zarobkowa	69	17	4	28	868	431	269	124
	miejsca aktywizacji zawodowej	14	14	11	X	612	612	273	X
	w tym								
	staże	13	13	10	X	603	603	264	X
	przygotowanie zawodowe dorosłych	0	0	0	X	0	0	0	X
	prace społecznie użyteczne	1	1	1	X	9	9	9	X
	dla niepełnosprawnych	2	0	0	0	29	1	1	6
	dla osób w okresie do 12 miesięcy od dnia ukończenia nauki	0	0	0	0	0	0	0	0

W październiku 2013 r. pracodawcy zgłosili **83 oferty pracy**, czyli o 29 ofert mniej niż w miesiącu poprzednim. **Zakłady pracy z sektora prywatnego zgłosiły 81,9% wszystkich ofert pracy** (68 ofert). **31 ofert (37,3% ogółu)** dotyczyło **pracy subsydiowanej**. Na koniec października 2013 r. Urząd dysponował 51 ofertami pracy (w poprzednim m-cu – 39 ofertami).

LICZBA OFERT PRACY



Źródło: Dane statystyczne Powiatowego Urzędu Pracy w Dąbrowie Tarnowskiej

3. AKTYWNE FORMY PRZECIWDZIAŁANIA BEZROBOCIU

3.1 Szkolenia

Jedną z aktywnych form pomocy bezrobotnym są szkolenia, których celem jest przyuczenie do zawodu, przekwalifikowanie, podwyższenie kwalifikacji zawodowych lub nauka umiejętności poszukiwania i uzyskiwania zatrudnienia. Powiatowy Urząd Pracy dysponuje na ten cel środkami pozyskanymi z Funduszu Pracy oraz Europejskiego Funduszu Społecznego zwanego w skrócie EFS.

W miesiącu październiku 2013 r. PUP w Dąbrowie Tarnowskiej skierował 5 osób bezrobotnych na szkolenie, przekwalifikowanie lub przyuczenie do zawodu.

Przekwalifikowania i przyuczania do zawodu ze środków EFS

L.p.	Wyszczególnienie		Ogółem w październiku 2013			Narastająco od 1.01.2013 r.		
			Razem	w tym		Razem	w tym	
				Długo- trwale bezrobotni	do 12 m-cy od dnia ukończenia nauki		Długotrwanie bezrobotni	do 12 m-cy od dnia ukończenia nauki
1.	Osoby bezrobotne skierowane na szkolenia		0	0	0	100	60	4
2.	W tym	Skierowani Indywidualnie	0	0	0	0	0	0
	Osoby, które ukończyły szkolenie		16	11	1	100	60	4
3.	W tym	Skierowani Indywidualnie	0	0	0	0	0	0
	Osoby, zatrudnione po ukończeniu szkol.		1	0	1	11	6	1
4.	W tym	Skierowani Indywidualnie	0	0	0	0	0	0
	Osoby kontynuujące szkolenia wg stanu na na koniec		0	0	0			

Źródło: Dane statystyczne Powiatowego Urzędu Pracy w Dąbrowie Tarnowskiej

Przekwalifikowania i przyuczania do zawodu **ze środków FUNDUSZU PRACY**

L.p.	Wyszczególnienie		Ogółem w październiku 2013			Narastająco od 1.01.2013 r.		
			Razem	w tym		Razem	w tym	
				Długo- trwale bezrobotni	do 12 m-cy od dnia ukończenia nauki		Długotrwanie bezrobotni	do 12 m-cy od dnia ukończenia nauki
1.	Osoby bezrobotne skierowane na szkolenia		5	2	2	65	21	15
2.	W tym	Skierowani Indywidualnie	5	2	2	65	21	15
3.	Osoby, które ukończyły szkolenie		1	0	0	59	18	10
	W tym	Skierowani Indywidualnie	1	0	0	59	18	10
4.	Osoby, zatrudnione po ukończeniu skol.		2	1	0	30	9	10
	W tym	Skierowani Indywidualnie	2	1	0	30	9	10
5.	Osoby kontynuujące szkolenia wg stanu na koniec miesiąca		5	2	2			
	Pracownicy przeszkoleni z refundacji z FP		0	0	0	0	0	0
6.	Poszukujący pracy skierowani na szkolenie		0	-	-	1	-	-

Źródło: Dane statystyczne Powiatowego Urzędu Pracy w Dąbrowie Tarnowskiej

3.2 Jednorazowe środki na podjęcie Działalności Gospodarczej

Bezrobotnym podejmującym działalność gospodarczą mogą być przyznane jednorazowe środki Funduszu Pracy oraz Europejskiego Funduszu Społecznego w wysokości nieprzekraczającej 6 – krotność wysokości przeciętnego wynagrodzenia na dzień zawarcia umowy.

W miesiącu październiku 2013 r. Urząd udzielił 10 jednorazowych środków na podjęcie działalności gospodarczej.

Wyszczególnienie		Ogółem w październiku 2013		Narastająco od 1.01.2013 r.	
		Razem	w tym EFS	Razem	w tym EFS
Osoby, które otrzymały dotacje na rozpoczęcie Działalności Gospodarczej		10	8	99	51
w tym na działalność.	Produkcyjną	0	0	2	1
	Usługową	10	8	78	46
	Handlową	0	0	19	4

Wyszczególnienie		Struktura bezrobotnych, którzy otrzymali jednorazowe środki na podjęcie działalności gospodarczej w 2013 roku												
		I	II	III	IV	V	VI	VII	VIII	IX	X	XI	XII	
OGÓŁEM		4	0	18	9	22	7	7	14	8	10	0	0	
z tego	wykształcenie	Szkół wyższych	2	0	4	2	4	2	1	3	1	6		
		Szkół policealnych i średnich zawodowych	1	0	5	2	3	3	0	7	2	2		
		LO	1	0	1	1	5	1	2	0	1	0		
		ZSZ	0	0	7	3	7	0	4	3	4	1		
		Gimnazjum i poniżej	0	0	1	1	3	1	0	1	0	1		
	czas pozostawania bez pracy	do 6 miesięcy	3	0	11	3	11	5	4	11	3	4		
		6-12 m-cy	0	0	2	1	3	0	2	0	3	1		
		12-24 m-cy	1	0	3	0	3	0	1	3	1	2		
		pow. 24 m-cy	0	0	2	5	5	2	0	0	1	3		
	wiek	do 25 lat	0	0	5	2	6	0	1	3	1	1		
		25-35 lat	3	0	7	5	11	5	4	7	6	6		
		35-44 lat	0	0	3	2	4	2	2	1	0	1		
		45-49 lat	1	0	3	0	0	0	0	3	0	1		
		powyżej 50 lat	0	0	0	0	1	0	0	0	1	1		

3.3 Refundacja kosztów wyposażenia lub doposażenia stanowiska pracy dla skierowanego bezrobotnego

Pracodawcy, który poniósł koszty wyposażenia lub doposażenia utworzonego dla bezrobotnego stanowiska pracy może być przyznana refundacja kosztów wyposażenia lub doposażenia w wysokości nie wyższej niż **6 – krotność wysokości przeciętnego wynagrodzenia na dzień zawarcia umowy.**

W miesiącu październiku zostało zatrudnionych 15 osób bezrobotnych w ramach refundacji kosztów wyposażenia lub doposażenia stanowiska pracy.

Wyszczególnienie		Ogółem w październiku 2013		Narastająco od 1.01.2013 r.	
		Razem	w tym EFS	Razem	w tym EFS
Osoby zatrudnione w ramach refundacji kosztów zatrudnienia bezrobotnego		15	0	76	0
w tym u pracodawcy prowadzącego działalność	Produkcyjną	3	0	15	0
	Usługową	4	0	31	0
	Handlową	8	0	30	0

Wyszczególnienie			Podjęcia zatrudnienia w ramach refundacji kosztów zatrudnienia bezrobotnego											
			I	II	III	IV	V	VI	VI	VIII	IX	X	XI	XII
OGÓLEM			3	0	9	7	10	9	9	4	10	15	0	0
z tego	wykształcenie	Szkół wyższych	0	0	2	0	0	0	1	0	2	4		
		Szkół policealnych i średnich zawodowych	2	0	3	1		4	5	3	0	0	3	
		LO	0	0	1	0	1	1	0	1	1	4		
		ZSZ	1	0	1	4	3	3	5	3	5	3		
		Gimnazjum i poniżej	0	0	2	2	2	0	0	0	2	1		
	czas pozostawania bez pracy	do 6 miesięcy	0	0	6	4	3	3	6	3	3	10		
		6-12 m-cy	2	0	2	3	3	2	2	1	2	3		
		12-24 m-cy	1	0	0	0	3	3	1	0	5	1		
		pow. 24 m-cy	0	0	1	0	1	1	0	0	0	1		
	wiek	do 25 lat	1	0	2	4	6	4	5	1	3	8		
		25-35 lat	2	0	3	2	2	5	2	1	3	5		
		35-44 lat	0	0	3	0	2	0	0	1	2	2		
		45-49 lat	0	0	0	0	0	0	2	0	1	0		
powyżej 50 lat		0	0	1	1	0	0	0	1	1	0			

3.4 Prace interwencyjne

Prace interwencyjne - oznacza to zatrudnienie bezrobotnego przez pracodawcę, które nastąpiło w wyniku umowy zawartej ze starostą i ma na celu aktywizację osób bezrobotnych poprzez dotowanie ich zatrudnienia u pracodawców.

Na podstawie zawartej umowy dokonywana jest refundacja części kosztów poniesionych przez Pracodawcę na wynagrodzenia, nagrody i składki na ubezpieczenie społeczne skierowanych bezrobotnych.

W miesiącu październiku 2013 r. PUP w Dąbrowie Tarnowskiej skierował 4 osoby bezrobotne na utworzone miejsca pracy interwencyjnej.

- według struktury zatrudnionych bezrobotnych

Wyszczególnienie	Utworzone miejsca pracy				Zatrudnieni na utworzonych Miejscach pracy			
	X 2013	w tym EFS	Narastająco od początku roku	w tym EFS	X 2013	w tym EFS	narastająco od 1.01.2013	w tym EFS
Prace interwencyjne	2	0	129	52	4	0	127	50

Wyszczególnienie		Podjęcia zatrudnienia w ramach Prac interwencyjnych w 2013 roku											
		I	II	III	IV	V	VI	VII	VIII	IX	X	XI	XII
OGÓLEM		1	2	41	19	20	7	12	11	10	4	0	0
z tego	wykształcenie	Szkół wyższych	0	0	7	2	2	3	2	2	4	0	
		Szkół policealnych i średnich zawodowych	0	0	11	3	5	0	2	1	3	1	
		LO	1	1	6	5	4	1	4	2	1	1	
		ZSZ	0	1	16	7	8	2	3	3	1	2	
		Gimnazjum i poniżej	0	0	1	2	1	1	1	3	1	0	
	czas pozostawania bez pracy	do 6 miesięcy	1	2	28	9	15	2	8	9	9	0	
		6-12 m-cy	0	0	5	1	1	1	3	2	0	1	
		12-24 m-cy	0	0	7	7	4	4	0	0	1	3	
		pow. 24 m-cy	0	0	1	2	0	0	1	0	0	0	
	wiek	do 25 lat	1	0	13	7	9	2	6	3	4	2	
		25-35 lat	0	0	13	6	6	3	3	3	2	0	
		35-44 lat	0	0	8	2	2	1	2	1	3	1	
		45-49 lat	0	0	3	2	1	1	0	2	0	1	
powyżej 50 lat		0	2	4	2	2	0	1	2	1	0		

3.5 Roboty publiczne

Roboty publiczne - oznacza to zatrudnienie bezrobotnego w okresie nie dłuższym niż 12 miesięcy, mające na celu reintegrację zawodową i społeczną, w rozumieniu przepisów o zatrudnieniu socjalnym.

W miesiącu październiku 2013 r. PUP w Dąbrowie Tarnowskiej skierował 10 osób bezrobotnych na roboty publiczne.

Wyszczególnienie	Utworzone miejsca pracy				Zatrudnieni na utworzonych miejscach pracy			
	X 2013	w tym EFS	Narastająco od początku roku	w tym EFS	X 2013	w tym EFS	narastająco od 1.01.2013	w tym EFS
Roboty publiczne	1	0	218	0	3	0	219	0

Wyszczególnienie			podjęcie zatrudnienia w ramach Robót publicznych w 2013 roku											
			I	II	III	IV	V	VI	VII	VIII	IX	X	XI	XII
OGÓLEM			0	1	8	4	72	30	21	45	35	3	0	0
z tego	wykształcenie	Szkół wyższych	0	1	1	0	1	0	0	5	1	1		
		Szkół policealnych i średnich zawodowych	0	0	0	1	8	1	3	4	1	1		
		LO	0	0	1	0	0	0	1	3	2	0		
		ZSZ	0	0	3	3	28	5	9	23	8	1		
		Gimnazjum i poniżej	0	0	3	0	35	24	8	10	23	0		
	czas pozostawania bez pracy	do 6 miesięcy	0	1	4	4	14	14	9	16	5	3		
		6-12 m-cy	0	0	0	0	20	14	8	18	23	0		
		12-24 m-cy	0	0	2	0	21	2	3	8	4	0		
		pow. 24 m-cy	0	0	2	0	17	0	1	3	3	0		
	wiek	do 25 lat	0	0	1	0	2	3	2	7	2	0		
		25-35 lat	0	0	1	0	0	2	3	6	1	1		
		35-44 lat	0	0	1	0	0	2	6	7	2	2		
		45-49 lat	0	0	0	1	1	2	5	10	1	0		
		powyżej 50 lat	0	1	5	3	69	21	5	15	29	0		

3.6 Staż

STAŻ - polega na nabywaniu przez bezrobotnego umiejętności praktycznych do wykonywania pracy poprzez wykonywanie zadań w miejscu pracy bez nawiązania stosunku pracy z pracodawcą.

W miesiącu październiku 2013 r. urząd skierował 18 osób bezrobotnych na staż.

Wyszczególnienie	Utworzone miejsca pracy				Zatrudnieni na utworzonych miejscach pracy			
	X 2013	w tym EFS	Narastająco od początku roku	w tym EFS	X 2013	w tym EFS	narastająco od 1.01.2013	w tym EFS
Staż	13	0	648	298	18	0	593	282

Wyszczególnienie			Struktura bezrobotnych, którzy podjęli Staż w 2013 roku											
			I	II	III	IV	V	VI	VII	VIII	IX	X	XI	XII
OGÓLEM			0	0	198	75	79	67	63	76	17	18	0	0
z tego	wykształcenie	Szkół wyższych	0	0	57	16	6	13	13	15	4	7		
		Szkół policealnych i średnich zawodowych	0	0	48	11	16	15	8	26	5	4		
		LO	0	0	42	14	12	25	25	18	3	3		
		ZSZ	0	0	44	22	25	10	17	12	5	3		
		Gimnazjum i poniżej	0	0	7	12	20	4	0	5	0	1		
	czas pozostawiania bez pracy	do 6 miesięcy	0	0	107	28	34	26	28	34	10	9		
		6-12 m-cy	0	0	35	17	14	21	11	18	4	2		
		12-24 m-cy	0	0	37	16	20	17	18	13	1	2		
	wiek	pow. 24 m-cy	0	0	19	14	11	3	6	11	2	5		
		do 25 lat	0	0	113	30	31	39	38	47	13	10		
		25-35 lat	0	0	44	26	6	15	13	10	0	3		
		35-44 lat	0	0	28	5	3	5	4	7	2	1		
		45-49 lat	0	0	6	1	0	2	0	1	0	1		
		powyżej 50 lat	0	0	7	13	39	6	8	11	2	3		

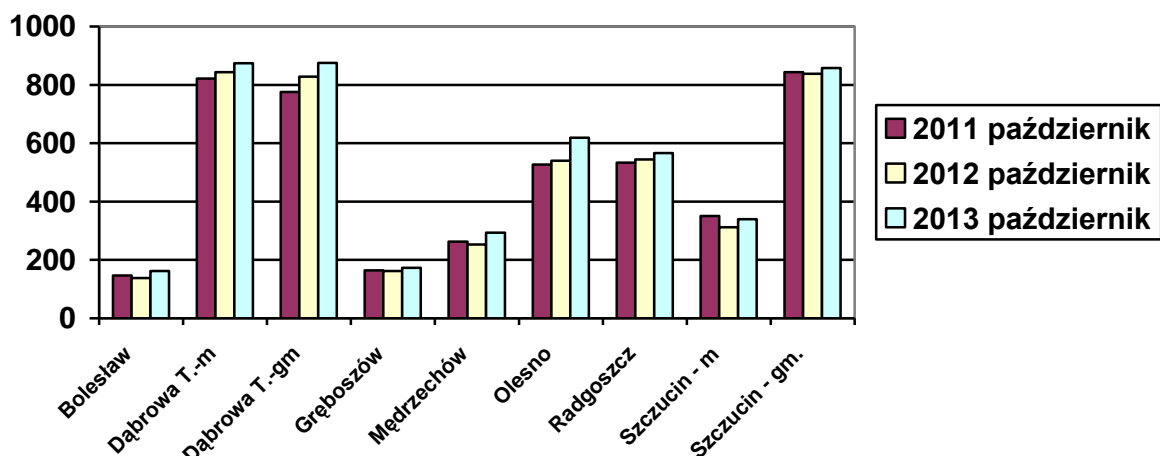
4.1 POZIOM I STRUKTURA BEZROBOCIA W PODZIALE NA GMINY

STAN dzień na 31 października 2013 r.

Nazwa Gminy	Bezrobotni		Bezrobotni z prawem do zasiłku		Bezrobotni bez prawa do zasiłku		Osoby w okresie do 12 m-cy od dnia ukończenia nauki	
	Ogółem	Kobiety	Ogółem	Kobiety	Ogółem	Kobiety	Ogółem	Kobiety
Bolesław	162	87	11	7	151	80	18	6
Dąbrowa T. m.	874	454	164	71	710	383	54	34
Dąbrowa T. gm.	875	441	107	51	768	390	64	28
Gręboszów	173	83	17	7	156	76	21	10
Mędrzechów	293	164	34	10	259	154	22	12
Olesno	619	319	69	24	550	295	66	44
Radgoszcz	566	292	57	15	509	277	52	30
Szczucin miasto	339	178	49	17	290	161	26	15
Szczucin gm.	858	432	81	30	777	402	84	50
OGÓŁEM	4759	2450	589	232	4170	2218	407	229

Źródło: Dane statystyczne Powiatowego Urzędu Pracy w Dąbrowie Tarnowskiej

**BEZROBOTNI W PODZIALE NA GMINY
w latach 2011 - 2013**



Źródło: Dane statystyczne Powiatowego Urzędu Pracy w Dąbrowie Tarnowskiej

W ogólnej liczbie zarejestrowanych udział w poszczególnych samorządach jest różny. Według stanu z dnia 31 października 2013 r. najwięcej zarejestrowanych osób bezrobotnych pochodzi z terenów miasta i gminy Dąbrowa Tarnowska – 1749 (36,8%) oraz miasta i gminy Szczucin – 1197 osoby (25,2% ogółu bezrobotnych). Najmniej zaś gminy: Bolesław – 162 osoby (3,4%) oraz Gręboszów – 173 osoby (3,6% ogółu bezrobotnych).

Wyszczególnienie	październik 2012	październik 2013	Wzrost/spadek w porównaniu do października 2012	Dynamika października 2012 =100%
Bolesław	138	162	24	117,4%
Dąbrowa Tarn. miasto	843	874	31	103,7%
Dąbrowa Tarn. gmina	828	875	47	105,7%
Gręboszów	162	173	11	106,8%
Mędrzechów	253	293	40	115,8%
Olesno	540	619	79	114,6%
Radgoszcz	544	566	22	104,0%
Szczucin miasto	312	339	27	108,7%
Szczucin gmina	838	858	20	102,4%

Źródło: Dane statystyczne Powiatowego Urzędu Pracy w Dąbrowie Tarnowskiej

Analizując dynamikę bezrobocia w poszczególnych samorządach powiatu dąbrowskiego w stosunku do poprzedniego roku, największy wzrost odnotowano na terenie gminy Bolesław (wzrost o 17,4%), gminy Mędrzechów (wzrost o 15,8%), gminy Olesno (wzrost o 14,6%). Spadek liczby zarejestrowanych bezrobotnych w porównaniu do poprzedniego roku nie odnotowano na terenie żadnej z gmin. Powyższa tabela szczegółowo przedstawia dynamikę liczby zarejestrowanych bezrobotnych w poszczególnych gminach w odniesieniu do poprzedniego roku.

Wykaz osób bezrobotnych w szczególnej sytuacji na rynku pracy z podziałem na gminy stan na 31 października 2013 roku

Nazw Gminy	do 25 roku życia	długotrwale bezrobotne	kobiety, które nie podjęły zatrudnienia po urodzeniu dziecka	powyżej 50 roku życia	bez kwalifikacji zawodowych	bez doświadczenia zawodowego	bez wykształcenia średniego	samotnie wychowujący co najmniej jedno dziecko do 18 roku życia	którzy po odbyciu kary pozbawienia wolności nie podjęli zatrudnienia	niepełnosprawni	po zakończeniu realizacji kontraktu socjalnego
Bolesław	62	96	21	10	64	71	74	12	2	2	0
Dąbrowa T. m	207	519	114	155	251	209	405	38	10	32	0
Dąbrowa T. gm.	271	583	116	112	327	222	568	27	12	23	0
Gręboszów	69	111	18	19	52	79	81	10	2	3	0
Mędrzechów	83	177	55	29	109	87	170	12	6	6	0
Olesno	226	366	73	64	225	234	319	21	10	12	0
Radgoszcz	203	346	88	48	221	193	350	19	5	16	0
Szczucin miasto	88	211	40	51	115	86	155	14	4	9	0
Szczucin gm.	266	562	140	108	331	260	575	47	23	18	0
OGÓŁEM	1475	2971	665	596	1695	1441	2697	200	74	121	0

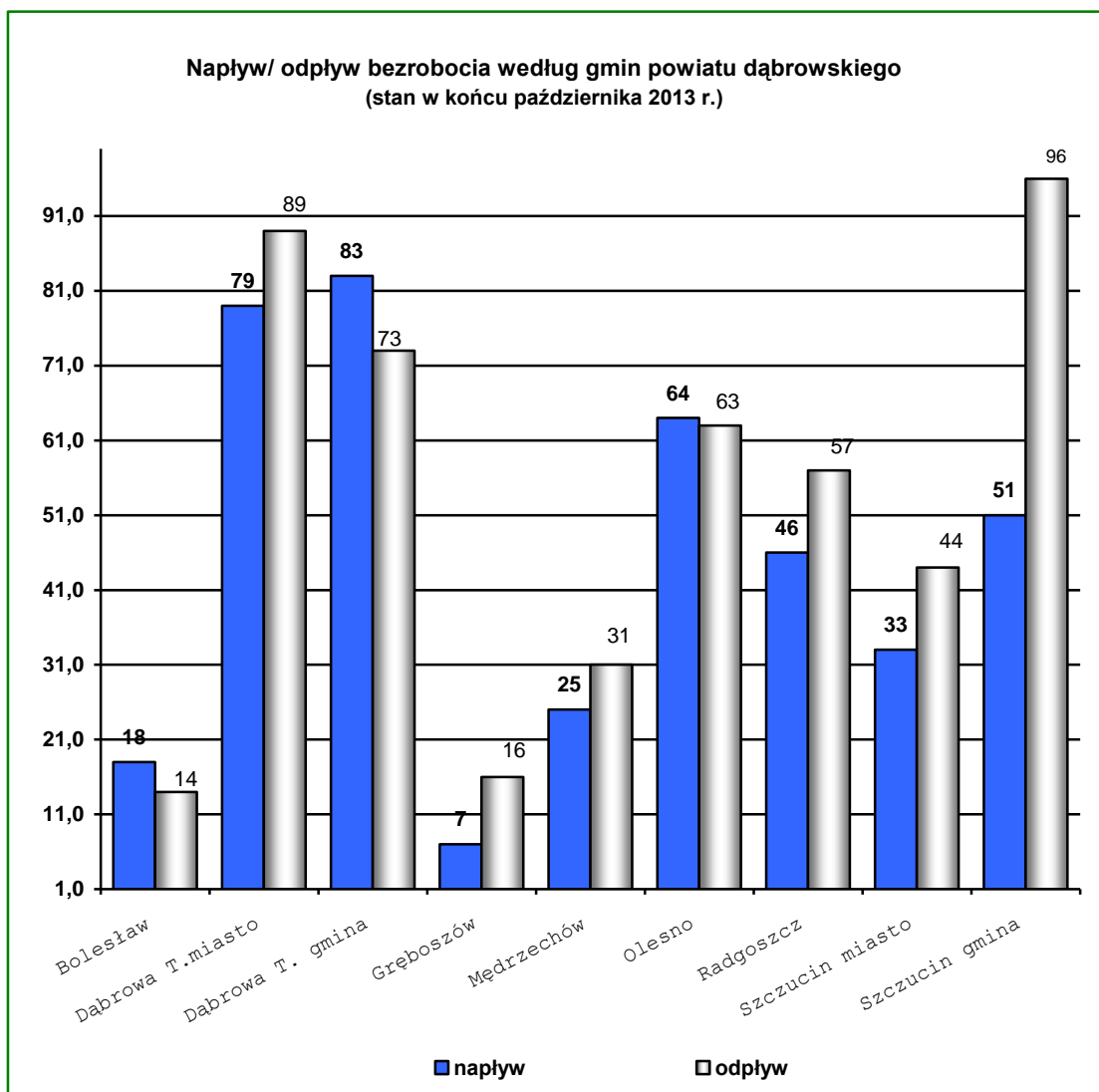
Źródło: Dane statystyczne Powiatowego Urzędu Pracy w Dąbrowie Tarnowskiej

STRUKTURA BEZROBOCIA W PODZIALE NA GMINY
według czasu pozostawania bez pracy, wieku, poziomu wykształcenia i stażu pracy
stan na 31 października 2013 r.

październik 2013 r. PUP Dąbrowa Tarnowska	18 - 24	25 - 34	35 - 44	45 - 54	55 - 59	60 - 64 lata	wyższe	poli i średnie zawodowe	średnie ogólnoksz tałcące	zasadnicz e zawodowe	podstawo we i niepełne podstawo we	do 1 roku	1- 5	5-10	10-20	20-30	30 lat i więcej	bez stażu	do 1	1-3	3-6	6-12	12-24	pow. 24
Powiat dąbrowski	1475	1454	867	643	231	89	462	974	626	1724	973	762	1404	633	512	221	73	1154	325	806	639	1015	868	1106
Bolesław	62	56	23	15	4	2	20	40	28	44	30	28	53	11	9	4	1	56	14	37	23	26	23	39
Dąbrowa Tarnowska m.	207	271	167	138	68	23	134	199	136	274	131	141	222	131	117	67	31	165	55	144	131	196	168	180
Dąbrowa Tarnowska gm.	271	260	173	117	33	21	50	157	100	364	204	118	300	124	103	42	9	179	71	148	95	189	170	202
Gręboszów	69	58	16	23	5	2	30	44	18	51	30	26	40	16	15	7	1	68	4	31	30	34	34	40
Mędrzechów	83	85	72	35	14	4	24	59	40	108	62	48	97	43	21	11	3	70	16	58	38	74	58	49
Olesno	226	195	95	67	24	12	64	154	82	193	126	127	154	75	66	17	9	171	52	97	98	135	112	125
Radgoszcz	203	182	95	63	20	3	45	110	61	213	137	88	170	70	49	17	8	164	37	93	82	123	104	127
Szczucin miasto	88	100	66	60	20	5	40	74	70	114	41	42	96	53	53	17	5	73	28	46	42	78	50	95
Szczucin gm.	266	247	160	125	43	17	55	137	91	363	212	144	272	110	79	39	6	208	48	152	100	160	149	249

Na terenie działania Powiatowego Urzędu Pracy w Dąbrowie Tarnowskiej występuje duże przestrzenne zróżnicowanie poziomu bezrobocia. Zmiany w poziomie bezrobocia odzwierciedlają dwie zmienne: napływu i odpływu z bezrobocia. **Napływ**, to liczba osób, które rejestrują się w danym miesiącu, a **odpływy** to wyrejestrowania bezrobotnych w związku z podjęciem pracy, nie stawieniem się w terminie wyznaczonym przez Urząd, nabyciem praw emerytalnych lub rentowych itd.

W **październiku 2013 roku** ruch bezrobotnych – „przyływu” i „odpływu” w poszczególnych gminach powiatu dąbrowskiego kształtował się następująco:



Źródło: Dane statystyczne Powiatowego Urzędu Pracy w Dąbrowie Tarnowskiej

W poszczególnych gminach powiatu dąbrowskiego największy napływ do bezrobocia odnotowano wśród bezrobotnych zamieszkujących: miasto i gminę Dąbrowa Tarnowska (**39,9%**) oraz w mieście i gminie Szczucin (**20,7%**) ogółu nowo zarejestrowanych.

Największy odpływ z bezrobocia wystąpił wśród bezrobotnych z terenu gminy miasta i gminy Dąbrowa Tarnowska (**33,5%**), miasta i gminy Szczucin (**29,0%**), najmniejszy zaś w gminie Bolesław (**2,9%**) oraz w gminie Gręboszów (**3,3%**).

4.2 PODSUMOWANIE

Charakterystyka dąbrowskiego rynku pracy w miesiącu październiku 2013 roku:

- ◆ **W okresie sprawozdawczym liczba bezrobotnych wynosiła 4759 i spadła względem miesiąca poprzedniego o 77 osób (w miesiącu poprzednim – 4836 osób).** W porównaniu do października 2012 r. bezrobocie spadło o 301 osób (spadek o 6,8%).
- ◆ **Wysoki udział kobiet wśród zarejestrowanych bezrobotnych** – w październiku 2013 roku stanowiły one **51,5%**.
- ◆ **Wysoki udział mieszkańców wsi** – w październiku 2013 roku stanowili **74,5%** (3546 osób).
- ◆ **Wysoki udział bezrobotnych o niskim poziomie wykształcenia** – **56,7%** to osoby z wykształceniem zasadniczym zawodowym, gimnazjalnym lub poniżej (2697 osób).
- ◆ **Wysoki odsetek ogółu bezrobotnych, którzy nie posiadają prawa do zasiłku** (87,6% według stanu na koniec października 2013 roku).
- ◆ **Duży odsetek osób bezrobotnych poprzednio pracujących** (75,8% według stanu na koniec października 2013 roku). W grupie tej relatywnie wysoki odsetek - 60,1% ogółu bezrobotnych - stanowią osoby o krótkim, nie przekraczającym 5 lat stażu pracy.
- ◆ W październiku br. w Powiatowym Urzędzie Pracy zarejestrowanych było **1475 osób bezrobotnych do 25 roku życia, 596 osób bezrobotnych powyżej 50 roku życia oraz 2971 długotrwale bezrobotnych.** Osoby te określone w ustawie o promocji zatrudnienia i instytucjach rynku pracy jako „będące w szczególnej sytuacji na rynku pracy”, stanowiły odpowiednio 31,0 %, 12,5 % oraz 62,4% w stosunku do bezrobotnych ogółem.
- ◆ Największy udział w **grupie nowo zarejestrowanych** w miesiącu październiku br. miały osoby rejestrujący się po raz kolejny, stanowiły one 81,8%. Rejestrujący się w październiku to w przeważającej większości osoby zamieszkałe na wsi (72,4%) oraz osoby poprzednio pracujące (74,9% nowo zarejestrowanych).
- ◆ Analizując **dynamikę bezrobocia** w poszczególnych grupach w ciągu ostatniego roku zauważa się, że największy przyrost poziom bezrobocia odnotowano wśród :

- osób starszych tj. w przedziale wiekowym powyżej 50 roku życia,
 - osób legitymujących się wykształceniem wyższym,
 - w grupie osób bezrobotnych ze stażem pracy od 5 do 10 lat.
- ◆ W końcu miesiąca **73,3%** zarejestrowanych osób bezrobotnych realizowało **Indywidualny Plan Działania**. IPD to osobisty program poszukiwania pracy, polega na ustaleniu z pozostającym bez pracy szeregu działań dostosowanych do jego sytuacji osobistej i lokalnego rynku pracy.
- ◆ **Mniejsza niż przed miesiącem była liczba oferowanych przez zakłady miejsc pracy i miejsc aktywizacji zawodowej**. W październiku 2013 do urzędu wpłynęły **83 oferty**, tj. o 29 mniej niż w miesiącu poprzednim. Biorąc pod uwagę łączną liczbę propozycji miejsc pracy jakie w omawianym miesiącu zostały zgłoszone do urzędu 37,3% stanowiły miejsca pracy subsydiowanej, wśród których 41,9% dotyczyło staży.