



INFORMACJA O SYTUACJI NA LOKALNYM RYNKU PRACY W POWIECIE DĄBROWA TARNOWSKA

Według stanu na dzień 30 września 2013

DĄBROWA TARNOWSKA, PAŹDZIERNIK 2013.

INFORMACJA O SYTUACJI NA RYNKU PRACY

W POWIECIE DĄBROWA TARNOWSKA

według stanu na dzień 30 września 2013 r.

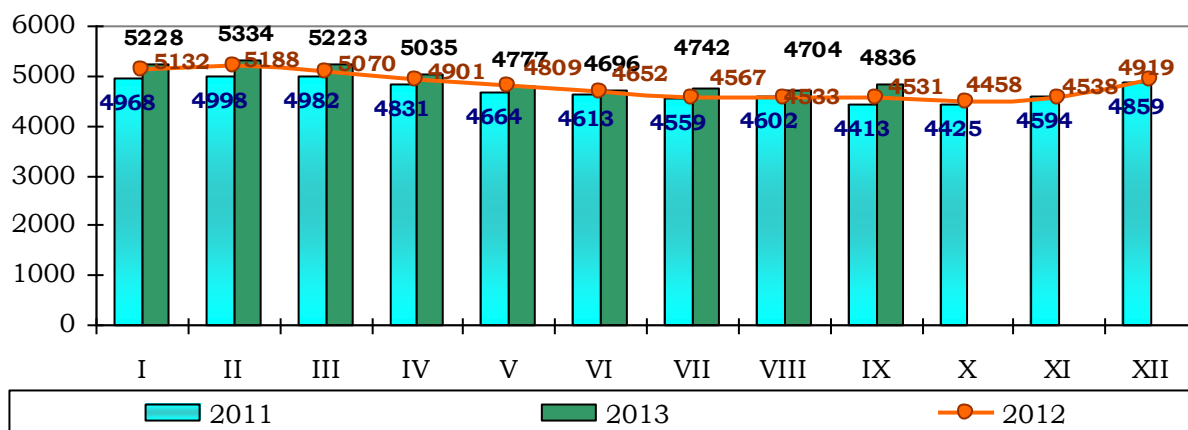
1. POZIOM BEZROBOCIA

Według stanu na dzień 30 września 2013 w PUP w Dąbrowie Tarnowskiej zarejestrowanych było **4836** osób bezrobotnych, w tym **4227** tj. 87,4 % ogółu to osoby bez prawa do zasiłku, a **609** (12,6 % ogółu) – z prawem do zasiłku.

Zdecydowaną większość zarejestrowanych stanowią osoby, które pracowały przed uzyskaniem statusu bezrobotnego, bo **3606** czyli 74,6 % ogółu bezrobotnych.

Natomiast osób, które dotychczas nie pracowały było **1230** tj. 25,4 % bezrobotnych.

W ewidencji bezrobotnych pozostawały 198 (4,1%) osób zwolnionych z przyczyn dotyczących zakładu pracy.



Źródło: Dane statystyczne Powiatowego Urzędu Pracy w Dąbrowie Tarnowskiej

W porównaniu do sierpnia 2013 r. liczba bezrobotnych **wzrosła o 132 osoby**.

Liczba bezrobotnych z prawem do zasiłku **spadła o 46 osób**.

W omawianym okresie Powiatowy Urząd Pracy w Dąbrowie Tarnowskiej zarejestrował **630** osób – **13,0%** do ogółu bezrobotnych. Największy udział w grupie nowo zarejestrowanych miały osoby rejestrujące się po raz kolejny, stanowiły one **73,7%** (464 osoby). Osoby rejestrujące się po raz pierwszy stanowiły **26,3%** (166 osób) ogółu nowo zarejestrowanych. Rejestrujący się we wrześniu 2013 r. to w przeważającej większości osoby zamieszkałe na wsi (477 osób, tj. 75,7 ogółu nowo zarejestrowanych) oraz osoby poprzednio pracujące (458 osób, tj. 72,7% ogółu nowo zarejestrowanych).

W miesiącu wrześniu rynek pracy na terenie powiatu dąbrowskiego charakteryzował się:

- wysokim udziałem kobiet wśród zarejestrowanych bezrobotnych – we wrześniu 2013 roku stanowiły one **51,4%** (2416 osób);
- wysokim udziale mieszkańców wsi – we wrześniu 2013 roku stanowili **74,5%** (3602 osoby);
- wysokim udziale bezrobotnych o niskim poziomie wykształcenia – **55,5%** to osoby z wykształceniem zasadniczym zawodowym, gimnazjalnym lub poniżej (na koniec września 2682 zarejestrowane osoby);
- wysokim udziale osób długotrwale bezrobotnych – ta grupa bezrobotnych – 2993 osoby – stanowili **61,9%** ogółu zarejestrowanych na koniec września 2013 r. W porównaniu ze stanem z ubiegłego miesiąca liczba ta wzrosła o 97 osób.

Ocena zmian w poziomie bezrobocia (według wybranych kategorii)

Wyszczególnienie	Liczba bezrobotnych wg stanu na dzień 30.09.2012r.	Liczba bezrobotnych wg stanu na dzień 31.08.2013r.	Liczba bezrobotnych wg stanu na dzień 30.09.2013r.	Wzrost/spadek w porównaniu do września 2012r.	Wzrost/spadek w porównaniu do sierpnia 2013r.	Dynamika sierpień 2013 rok =100%
Bezrobotni ogółem	4531	4704	4836	305	132	102,8
kobiety	2341	2416	2485	144	69	102,9
mężczyźni	2190	2288	2351	161	63	102,8
Poprzednio pracujący	3351	3518	3606	255	88	102,5
Dotychczas niepracujący	1180	1186	1230	50	44	103,7
Zamieszkali na wsi	3339	3489	3602	263	113	103,2
Z prawem do zasiłku	601	655	609	8	-46	93,0
Bez prawa do zasiłku	3930	4049	4227	297	178	104,4
Zwolnieni z przyczyn zakładu pracy	207	198	198	-9	0	100,0
Osoby w okresie do 12 miesięcy od dnia ukończenia nauki	371	291	419	48	128	144,0
Do 25 roku życia	1496	1411	1547	51	136	109,6

Źródło: Dane statystyczne Powiatowego Urzędu Pracy w Dąbrowie Tarnowskiej

Analizując sytuacje na lokalnym rynku pracy w powiecie dąbrowskim w porównaniu do zeszłego roku odnotowano wzrost ogólnej liczby bezrobotnych o 305 osób (wzrost o 6,7%). Podobnie przedstawia się sytuacja w odniesieniu do poprzedniego miesiąca, gdzie wzrosła liczba zarejestrowanych osób bezrobotnych o 2,8%. Szczegółową dynamikę bezrobocia według wybranych kategorii osób bezrobotnych przedstawia powyższa tabela.

Nowe zasady sprawozdawczości pozwalają na statystyczne monitorowanie wyodrębnionej kategorii bezrobotnych „**Osoby w szczególnej sytuacji na rynku pracy**” (art. 49 ustawy o promocji zatrudnienia i instytucjach rynku pracy z dnia 20 kwietnia 2004r. /tekst jednolity Dz.U. z 2013 r. poz. 674 z późn. zm./ w stosunku, do których przede wszystkim mogą być stosowane działania aktywizujące, określone ustawą o promocji zatrudnienia i instytucjach rynku pracy .

Należą do nich osoby:

- do 25 roku życia – **32,0%** ogółu bezrobotnych (1547 osób zarejestrowanych na koniec września 2013 r.);
- długotrwale bezrobotne¹ – **61,9%** ogółu bezrobotnych (2993 osoby);
- kobiety, które nie podjęły zatrudnienia po urodzeniu dziecka – **13,5%** ogółu bezrobotnych (655 kobiet);
- powyżej 50 roku życia – stanowili **11,9%** ogółu bezrobotnych na koniec września 2013 r. (577 osób);
- bez kwalifikacji zawodowych² - **35,8%** ogółu bezrobotnych na koniec września 2013 r. (1731 osób);
- bez doświadczenia zawodowego³ – **31,5%** ogółu bezrobotnych (1523 osoby);
- bez wykształcenia średniego – **55,5%** ogółu bezrobotnych (2682 osoby);
- samotnie wychowujący co najmniej jedno dziecko do 18 roku życia – **4,1%** ogółu bezrobotnych (199 osób);
- które, po odbyciu kary pozbawienia wolności nie podjęły zatrudnienia – **1,6%** (76 osób);
- niepełnosprawni – **2,5%** ogółu na koniec września 2013 r. (123 osoby);
- po zakończeniu realizacji kontraktu socjalnego – **0%** ogółu (0 osób).

Najbardziej liczebną grupą wśród „osób w szczególnej sytuacji na rynku pracy” reprezentują długotrwale bezrobotni, którzy stanowią 61,9% ogółu bezrobotnych. Kolejną grupę pod względem liczebności stanowią osoby bezrobotne z niskim poziomem wykształcenia 55,5%. Najmniej liczebna grupa to bezrobotni, którzy po odbyciu kary pozbawienia wolności nie podjęli zatrudnienia (1,6 %) oraz niepełnosprawni (2,5%).

¹ **bezrobotnym długotrwale** - oznacza to bezrobotnego pozostającego w rejestrze powiatowego urzędu pracy łącznie przez okres ponad 12 miesięcy w okresie ostatnich 2 lat, z wyłączeniem okresów odbywania stażu i przygotowania zawodowego dorosłych.

² **bezrobotnym bez kwalifikacji zawodowych** – oznacza bezrobotnego nie posiadającego kwalifikacji do wykonywania jakiegokolwiek zawodu poświadczonych dyplomem, świadectwem, zaświadczeniem instytucji szkoleniowej lub innym dokumentem uprawniającym do wykonywania zawodu.

³ **bezrobotnym bez doświadczenia zawodowego** – oznacza to bezrobotnego, który wykonywał zatrudnienie, inną pracę zarobkową lub prowadził działalność gospodarczą przez łączny okres poniżej 6 miesięcy.

NAPŁYW I STRUKTURA BEZROBOCIA W POWIECIE DĄBROWSKIM

Wyszczególnienie	zarejestrowani we wrześniu 2013 roku		narastająco od początku 2013 roku		stan na koniec okresu sprawozdawczego			
	ogółem	kobiety	ogółem	kobiety	ogółem	% z ogółu	kobiety	% z ogółu kobiet
zarejestrowano ogółem	630	314	3806	1782	4836	100	2485	100
w tym:								
poprzednio pracujący	458	210	2742	1174	3606	74,6	1728	69,5
zwolnieni z przyczyn zakładu pracy	13	11	133	59	198	4,1	98	3,9
dotychczas nie pracujący	172	104	1064	608	1230	25,4	757	30,5
zarejestrowani po raz pierwszy	166	69	752	376	X	X	X	X
zarejestrowani po raz kolejny	464	245	3054	1406	X	X	X	X
z prawem do zasiłku	50	27	690	261	609	12,6	230	9,3
zamieszkali na wsi	477	229	2758	1274	3602	74,5	1840	74,0
do 12 miesięcy od ukończenia nauki	172	79	765	432	419	8,7	242	9,7
Osoby w szczególnej sytuacji na rynku pracy (z ogółem)								
do 25 roku życia	339	161	1634	792	1547	32,0	777	31,3
długotrwale bezrobotni	345	178	1908	924	2993	61,9	1654	66,6
kobiety, które nie podjęły zatrudnienia po urodzeniu dziecka	X	35	X	222	X	X	655	26,4
powyżej 50 r. życia	73	19	498	183	577	11,9	197	7,9
bez kwalifikacji zawodowych	265	108	1358	655	1731	35,8	862	34,7
bez doświadczenia zawodowego	211	127	1362	772	1523	31,5	933	37,5
bez wykształcenia średniego	318	112	1778	568	2682	55,5	1045	42,1
samotnie wychowujące co najmniej jedno dziecko do 18 roku życia	18	12	106	77	199	4,1	157	6,3
którzy po odbyciu kary pozbawienia wolności nie podjęli zatrudnienia	4	0	57	1	76	1,6	0	0,0
niepełnosprawni	11	3	110	49	123	2,5	60	2,4
po zakończeniu realizacji kontraktu socjalnego	0	0	0	0	0	0,0	0	0,0

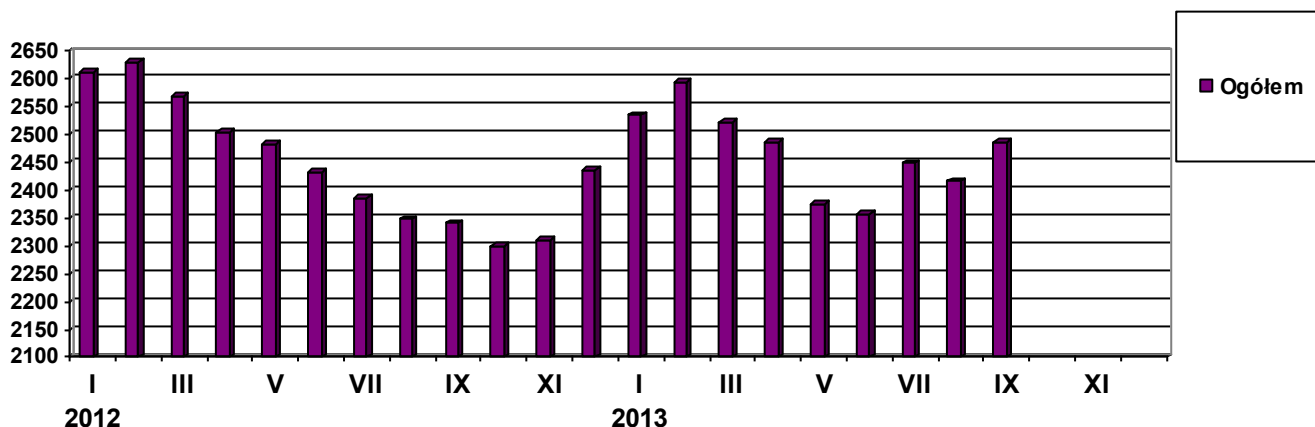
ODPŁYW Z BEZROBOCIA W POWIECIE DĄBROWSKIM

Wyszczególnienie	wyłączeniu we wrześniu 2013				narastająco od początku 2013			
	ogółem	% z ogółu	kobiety	% z ogółu kobiet	ogółem	kobiety		
wylączone z ewidencji ogółem	498	100	245	100	3889	1734		
w tym:								
podjęcia pracy w m-cu sprawozdawczym	308	61,8	151	61,6	1904	749		
z tego:	niesubsydiowanej	245	49,2	128	52,2	1414	563	
	subsydiowanej	63	12,7	23	9,4	490	186	
	z tego:	prac interwencyjnych	10	2,0	9	3,7	123	75
		robót publicznych	35	7,0	11	4,5	216	64
		podjęcia działalności gospodarczej	8	1,6	2	0,8	89	27
		podjęcia pracy w ramach refundacji kosztów zatrudnienia bezrobotnego	10	2,0	1	0,4	61	19
		inne	0	0,0	0	0,0	1	1
		rozpoczęcia szkolenia	19	3,8	15	6,1	160	70
rozpoczęcia stażu	17	3,4	8	3,3	575	382		
rozpoczęcia przygotowania zawodowego dorosłych	0	0,0	0	0,0	0	0		
rozpoczęcia pracy społecznie użytecznej	1	0,2	1	0,4	8	8		
rozpocz. realizacji indywidualnego programu zatrudnienia socjalnego lub podpisania kontraktu socjalnego	0	0,0	0	0,0	0	0		
odmowy bez uzasadnionej przyczyny przyjęcia propozycji odpowiedniej pracy lub innej formy pomocy	5	1,0	2	0,8	28	16		
niepotwierdzenia gotowości do podjęcia pracy	69	13,9	21	8,6	572	192		
dobrowolnej rezygnacji ze statusu bezrobotnego	67	13,5	38	15,5	476	230		
podjęcia nauki	2	0,4	2	0,8	3	2		
ukończenia 60/65 lat	0	0,0	0	0,0	4	4		
nabycia praw emeryt. lub rentowych	3	0,6	1	0,4	27	7		
nabycia praw do świadczenia przedemerytalnego	0	0,0	0	0,0	35	19		
innych	7	1,4	6	2,4	97	55		
Według wybranych kategorii bezrobotnych:								
do 25 roku życia	188	37,8	95	38,8	1455	671		
powyżej 50 roku życia	69	13,9	22	9,0	544	201		
długotrwale bezrobotne	248	73,0	116	47,3	1984	965		

2. STRUKTURA BEZROBOTNYCH (wybrane kategorie)

1. Kobiety

Według stanu na dzień 30 września 2013 r. w PUP zarejestrowanych było 2485 kobiet, co stanowi **51,4%** ogółu bezrobotnych.



Liczba bezrobotnych **kobiet zrosła o 69 osób** w porównaniu do poprzedniego miesiąca. We wrześniu 2013 r. zarejestrowano **314** kobiet, co stanowi **49,8%** ogółu nowo zarejestrowanych, a wyłączono z ewidencji **245** kobiet, co stanowi **49,2 %** ogółu wyłączonych. Liczba kobiet bez prawa do zasiłku **2255** tj. **46,6%** ogółu bezrobotnych.

Wybrane kategorie osób bezrobotnych (wg stanu na dzień 30 września 2013 r.)

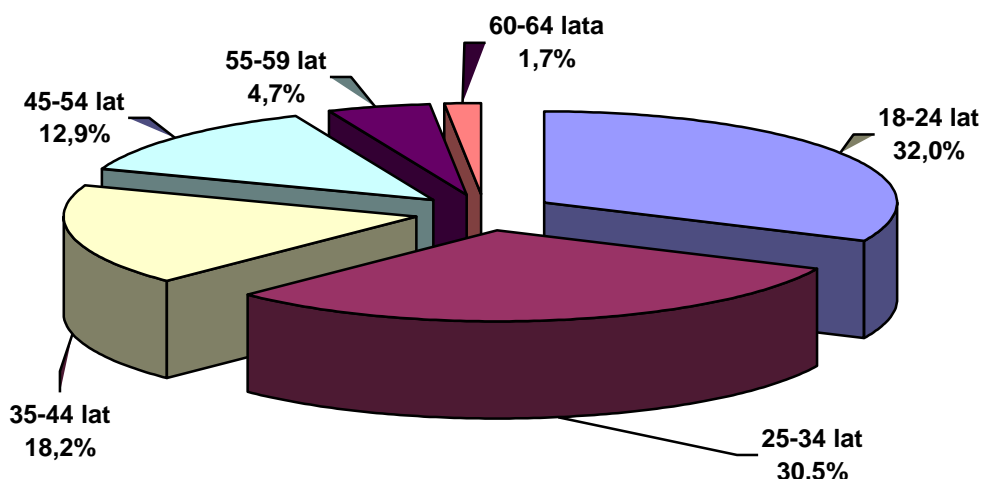
Kategorie bezrobotnych	liczba (w osobach)	w tym kobiety (w osobach)	w odsetkach do ogółu w poszczególnych kategoriach
bezrobotni ogółem	4836	2485	51,4
dotychczas niepracujący	1230	757	61,5
długotrwale bezrobotni	2993	1654	55,3
którzy ukończyli szkołę wyższą, do 27 roku życia	77	63	81,8
osoby w okresie do 12 miesięcy od dnia ukończenia nauki	419	242	57,8
bez kwalifikacji zawodowych	1731	862	49,8
bez doświadczenia zawodowego	1523	933	61,3
zamieszkali na wsi w tym posiadający gospodarstwo rolne	626	354	56,5

Źródło: Dane statystyczne Powiatowego Urzędu Pracy w Dąbrowie Tarnowskiej

W końcu września w urzędzie pracy zarejestrowanych było 2485 kobiet. To o 144 osoby (o 6,2 %) więcej niż przed rokiem. Natomiast bezrobotnych mężczyzn było 2351 – o 161 osób (o 7,4 %) więcej niż przed rokiem.

2. Informacje dodatkowe dotyczące struktury bezrobocia w miesiącu wrześniu 2013 r.

BEZROBOTNI WEDŁUG WIEKU (stan w końcu września 2013 r.)



Źródło: Dane statystyczne Powiatowego Urzędu Pracy w Dąbrowie Tarnowskiej

Wiek jest jednym z czynników decydujących o sytuacji na rynku pracy. Rozkład bezrobotnych według wieku odzwierciedla populację osób bezrobotnych na terenie powiatu dąbrowskiego. Blisko połowę zbiorowości stanowią osoby młode tj. między 18 a 35 rokiem życia (62,5% na koniec września 2013 r.). Zdecydowanie najmniej liczną grupę stanowili bezrobotni w wieku przedemerytalnym, czyli mieszczący się w przedziale lat 55 i więcej (6,4% na koniec września 2013 r.).

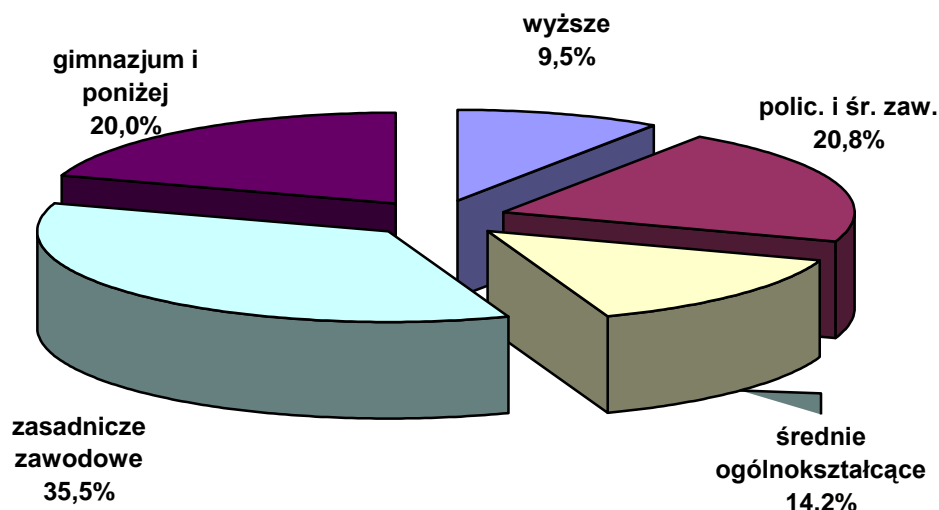
Struktura bezrobocia w powiecie dąbrowskim według wieku

Wyszczególnienie	Wrzesień 2012		Wrzesień 2013		Dynamika wrzesień 2012=100%
	liczba	%	liczba	%	%
18- 24 lat	1496	33,0%	1547	32,0%	103,4%
25-34 lat	1363	30,1%	1474	30,5%	108,1%
35-44 lat	793	17,5%	881	18,2%	111,1%
45-54 lat	626	13,8%	622	12,9%	99,4%
55-59 lat	192	4,2%	228	4,7%	118,8%
60-64 lat	61	1,3%	84	1,7%	137,7%
Ogółem	4531	100,0%	4836	100,0%	106,7%

Źródło: Dane statystyczne Powiatowego Urzędu Pracy w Dąbrowie Tarnowskiej

Analizując dynamikę bezrobocia według wieku w ciągu ostatniego roku zauważa się, że największy wzrost poziomu bezrobocia odnotowano w przedziale wiekowym – pow. 60 roku życia (wzrost o 37,7%) oraz w przedziale pomiędzy 50–59 rokiem życia (wzrost o 18,8%). Spadek liczby zarejestrowanych osób bezrobotnych nastąpił w przedziale wiekowych pomiędzy 45-54 rokiem życia.

BEZROBOTNI WEDŁUG WYKSZTAŁCENIA
(stan w końcu września 2013 r.)



Źródło: Dane statystyczne Powiatowego Urzędu Pracy w Dąbrowie Tarnowskiej

Analizując poziom bezrobocia pod względem wykształcenia, należy stwierdzić, iż na koniec września 2013 r. najczęściej 35,5% osób legitymowało się wykształceniem zasadniczym zawodowym. Następną w kolejności grupę stanowiły osoby bezrobotne z wykształceniem policealnym i średnim (20,8%) oraz gimnazjalnym i poniżej (20,0%). Wykształcenie średnie ogólnokształcące posiadało 14,2% ogółu tej populacji. Najmniejszą grupę w tej kategorii osób według wykształcenia stanowili bezrobotni posiadający wykształcenie wyższe 9,5%.

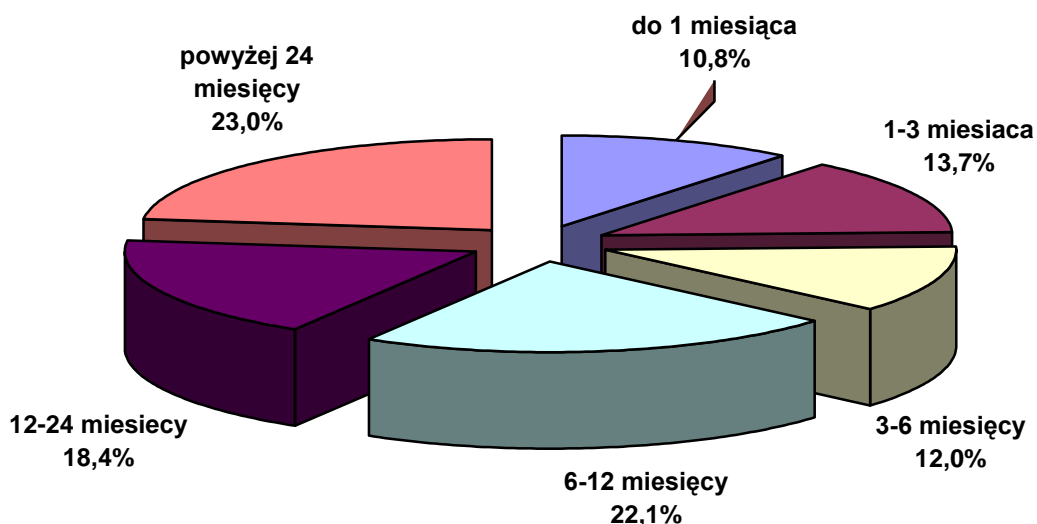
Struktura bezrobocia w powiecie dąbrowskim według wykształcenia

Wyszczególnienie	Wrzesień 2012		Wrzesień 2013		Dynamika wrzesień 2012=100%
	liczba	%	liczba	%	%
wyższe	421	9,3%	461	9,5%	109,5%
policealne i średnie zawodowe	957	21,1%	1005	20,8%	105,0%
średnie ogólnokształcące	629	13,9%	688	14,2%	109,4%
zasadnicze zawodowe	1610	35,5%	1715	35,5%	106,5%
gimnazjum i poniżej	914	20,2%	967	20,0%	105,8%
Ogółem	4531	100,0%	4836	100,0%	106,7%

Źródło: Dane statystyczne Powiatowego Urzędu Pracy w Dąbrowie Tarnowskiej

Śledząc dynamikę według poziomu wykształcenia w ciągu ostatniego roku największy wzrost odnotowano w grupie osób z wykształceniem wyższym, gdzie liczby z 421 zarejestrowanych bezrobotnych we wrześniu 2012 r. zwiększyła się do 461 osób w miesiącu wrześniu 2013 r. (wzrost o 9,5%). Drugi najwyższy poziom bezrobocia odnotowano wśród osób bezrobotnych posiadających wykształcenie ogólnokształcące (wzrost o 9,4%).

BEZROBOTNI WEDŁUG CZASU POZOSTAWANIA BEZ PRACY
(stan w końcu września 2013 r.)



Źródło: Dane statystyczne Powiatowego Urzędu Pracy w Dąbrowie Tarnowskiej

Na koniec września 2013 r. w powiecie dąbrowskim 2001 osób bezrobotnych oczekiwało na pracę ponad 12 miesięcy, co stanowiło 41,4% ogółu bezrobotnych. Struktura bezrobotnych według czasu oczekiwania na pracę w miesiącu wrześniu w latach 2012 – 2013 przedstawia się następująco:

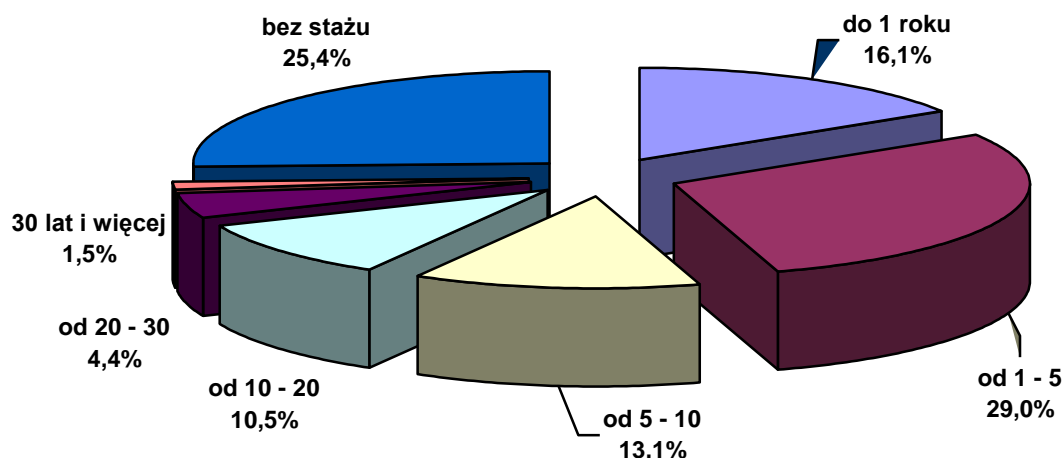
Struktura bezrobocia w powiecie dąbrowskim według czasu oczekiwania na pracę

Wyszczególnienie	Wrzesień 2012		Wrzesień 2013		Dynamika wrzesień 2012=100%
	liczba	%	liczba	%	%
do 1 miesiąca	553	12,2%	522	10,8%	94,4%
od 1 do 3 miesięcy	599	13,2%	663	13,7%	110,7%
od 3 do 6 miesięcy	567	12,5%	579	12,0%	102,1%
od 6 do 12 miesięcy	912	20,1%	1071	22,1%	117,4%
od 12 do 24 miesięcy	875	19,3%	891	18,4%	101,8%
powyżej 24 miesiące	1025	22,6%	1110	23,0%	108,3%
Ogółem	4531	100,0%	4836	100,0%	106,7%

Źródło: Dane statystyczne Powiatowego Urzędu Pracy w Dąbrowie Tarnowskiej

Śledząc dynamikę w ciągu ostatniego roku według czasu oczekiwania na pracę największy wzrost odnotowano wśród osób bezrobotnych, których czas oczekiwania wynosił od 6 do 12 miesięcy (wzrost o 17,4% w stosunku do poprzedniego roku) oraz wśród osób pozostających bez pracy od 1 do 3 miesięcy (wzrost o 10,7%). Spadek zaś odnotowano w przedziale do 1 miesiąca oczekiwania na pracę (spadek o 5,6%).

BEZROBOTNI WEDŁUG STAŻU PRACY
(stan w końcu września 2013 r.)



Źródło: Dane statystyczne Powiatowego Urzędu Pracy w Dąbrowie Tarnowskiej

Analizę struktury bezrobocia rejestrowanego pod względem stażu pracy, zauważa się, że najwięcej osób bezrobotnych posiada staż pracy 1-5 lat – 29,0% (tj. 1404 osoby). Drugą o do wielkości grupę stanowili bezrobotni ze stażem pracy od 1 roku – 16,1% (tj. 779 osób). Trzecią grupę stanowią osoby ze stażem pracy od 5-10 lat- 13,1% (tj. 634 osoby). Najmniej liczebną grupę stanowią bezrobotni ze stażem pracy 30 lat i więcej – 1,5% (tj. 71 osób). Bezrobotni pozostający w ewidencji PUP w Dąbrowie Tarnowskiej bez stażu pracy stanowili 25,4% (tj. 1230 osób).

Struktura bezrobocia w powiecie dąbrowskim według stażu pracy

Wyszczególnienie	Wrzesień 2012		Wrzesień 2013		Dynamika wrzesień 2012=100%
	liczba	%	liczba	%	%
do 1 roku	742	16,4%	779	16,1%	105,0%
1 - 5	1299	28,7%	1404	29,0%	108,1%
5 - 10	554	12,2%	634	13,1%	114,4%
10 - 20	473	10,4%	506	10,5%	107,0%
20 - 30	209	4,6%	212	4,4%	101,4%
30 lat i więcej	74	1,6%	71	1,5%	95,9%
bez stażu	1180	26,0%	1230	25,4%	104,2%
Ogółem	4531	100,0%	4836	100,0%	106,7%

Źródło: Dane statystyczne Powiatowego Pracy w Dąbrowie Tarnowskiej

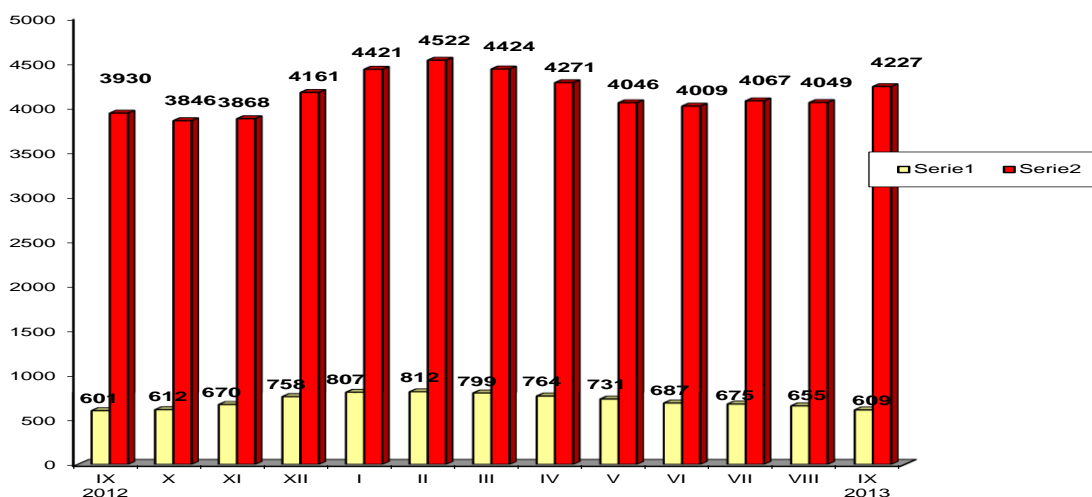
Śledząc dynamikę według kategorii stażu pracy w ciągu ostatniego roku największy wzrost miał miejsce w grupie osób bezrobotnych ze stażem pracy od 5 do 10 lat (wzrost o 14,4%), gdzie z liczby 554 osób zarejestrowanych we wrześniu 2012 wzrosła do 634 osób we wrześniu 2013 r. Spadek zaś odnotowano wśród osób bezrobotnych ze stażem pracy powyżej 30 lat (spadek 4,1%).

3. Bezrobotni, którzy ukończyli szkołę w okresie do 12 miesięcy od dnia rozpoczęcia nauki

Na koniec września 2013 roku wśród zarejestrowanych bezrobotnych **419** osób ukończyło szkołę w okresie do 12 miesięcy od dnia ukończenia nauki / **8,7%** ogółu bezrobotnych/ w tym **242** kobiety.

Wyszczególnienie	zarejestrowani we wrześniu 2013 roku		Narastająco od początku 2013 roku		Stan na koniec okresu sprawozdawczego		
	ogółem	kobiety	ogółem	kobiety	ogółem	kobiety	
osoby w okresie do 12 miesięcy od dnia ukończenia nauki	172	79	765	342	419	242	
z tego:	wyższe	22	17	172	124	83	66
	średnie zaw.	30	15	199	98	111	59
	LO	24	17	232	156	117	84
	zas.zawod.	96	30	159	53	107	33
	gimn.i pon.	0	0	3	1	1	0

Bezrobotni z prawem i bez prawa do zasiłku



Źródło: Dane statystyczne Powiatowego Urzędu Pracy w Dąbrowie Tarnowskiej

4. Bezrobotni według rodzaju działalności ostatniego miejsca pracy oraz oferty pracy.

Na dzień 30 września 2013 r. wśród osób, które pracowały przed zarejestrowaniem się w PUP w Dąbrowie Tarnowskiej – **2830** osób pracowało w sektorze prywatnym, co stanowi 78,5% ogółu pracujących. Natomiast w sektorze publicznym pracowały **773** osoby, tj. 21,5% ogółu pracujących.

Duże grupy stanowiły :

- osoby pracujące w handlu hurtowym i detalicznym **952** – 26,4% ogółu pracujących,
- zatrudnieni w przetwórstwie przemysłowym **693** – 19,2%,
- w budownictwie **533** – 14,8%,
- w administracji publicznej i obrona narodowa; obowiązkowe ubezpieczenia społeczne **461** osób – 12,8%.

Najmniej osób reprezentowało sekcje:

- górnictwo i wydobywanie – 7,
- wytwarzanie i zaopatrzenie w energię elektryczną , gaz, parę wodną i powietrze do układów klimatyzacyjnych – 7,
- działalność związana z obsługą rynku nieruchomości – 11,
- informacja i komunikacja – 19.

5. Zwolnienia z przyczyn dotyczących zakładu pracy

W miesiącu wrześniu 2013 żaden zakład działający na terenie powiatu dąbrowskiego nie zgłosił zwolnień z przyczyn dotyczących zakładów pracy (zwolnienie grupowe).

6. Osoby niepełnosprawne

Według stanu na 30 września 2013 roku w powiecie dąbrowskim pozostawały zarejestrowane 123 osoby bezrobotne niepełnosprawne. Stanowiły one 2,5% ogółu bezrobotnych. Wśród bezrobotnych niepełnosprawnych kobiety stanowią 48,8%.

Ponadto w ewidencji Powiatowego Urzędu Pracy w Dąbrowie Tarnowskiej pozostało 15 osób niepełnosprawnych zarejestrowanych jako poszukujący pracy (w tym 5 kobiet).

7. Osoby zarejestrowane jako poszukujące pracy

Poza ogólną liczbą bezrobotnych Powiatowy Urząd Pracy obsługuje jeszcze osoby, które są ewidencjonowane jako poszukujące pracy. Na koniec września 2013 roku w PUP w Dąbrowie Tarnowskiej, jako poszukujący pracy zarejestrowanych było 41 osób (w tym kobiet 23).

Indywidualny Plan Działania - IPD to osobisty program poszukiwania pracy przygotowany przy współpracy osoby bezrobotnej i poszukującej pracy z pośrednikiem pracy, doradcą zawodowym, specjalistą do spraw szkoleń czy też liderem Klubu Pracy. IPD polega na ustaleniu z pozostającym bez pracy szeregu działań dostosowanych do jego sytuacji osobistej i lokalnego rynku pracy. Efektem podjętych działań jest zatrudnienie osoby, podjęcie przez nią działalności gospodarczej lub innej pracy zarobkowej.

Kogo obejmuje IPD?

- wszystkie chętne osoby bezrobotne i poszukujące pracy ? **dobrowolnie do 6 miesięcy** od momentu rejestracji,
- wszystkie osoby bezrobotne ? **obowiązkowo po 6 miesiącach** od momentu rejestracji,
- osoby, które nie otrzymały w ciągu 180 dni od daty rejestracji żadnej formy pomocy,
- bezrobotnych zaraz po zakończeniu jednej z form aktywizacji (stażu, szkolenia, przygotowania zawodowego dorosłych).

W Powiatowym Urzędzie Pracy w Dąbrowie Tarnowskiej na koniec września 2013 roku 3566 osób (w tym 1992 kobiety) realizowało **Indywidualny Plan Działania** zwany w skrócie IPD.

A oto jak przedstawiał się szczegółowo wykaz osób objętych Indywidualnym Planem Działania :

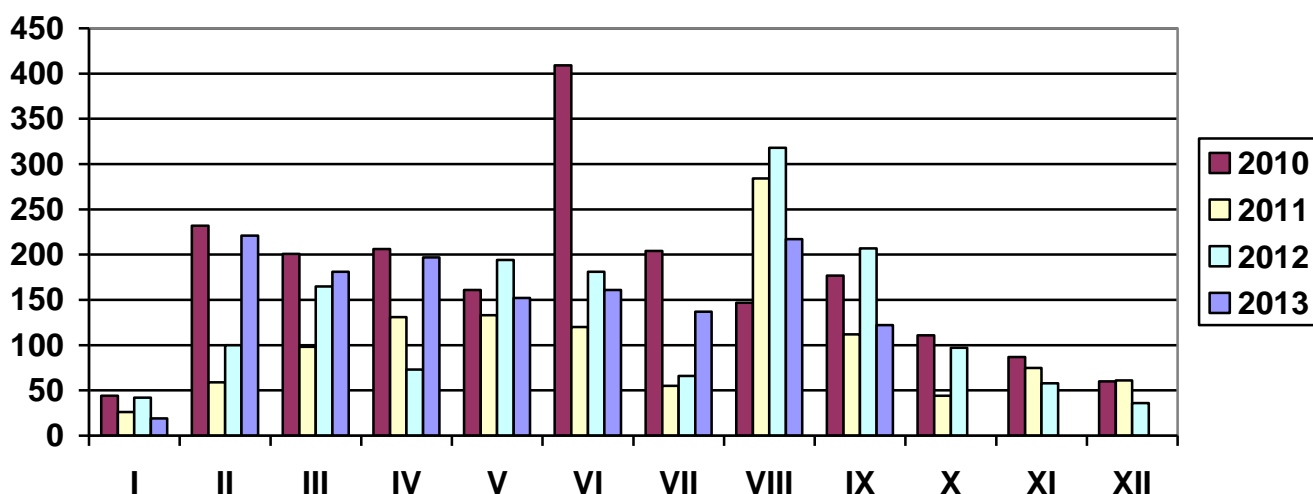
Wyszczególnienie	Razem	Kobiety	Razem	Kobiety
	bezrobotni		poszukujący pracy	
	razem	kobiety	razem	kobiety
Realizujący IPD w końcu miesiąca sprawozdawczego	3566	1992	27	15
dla których przygotowano IPD	166	83	1	1
Przerwali realizację IPD	218	101	1	1
w tym z powodu podjęcia pracy	151	71	1	1
Bezrobotni, którzy zakończyli realizację IPD	0	0	0	0

OFERTY PRACY

Wyszczególnienie		Zgłoszone we wrześniu 2013				Narastająco od początku roku 2013			
		razem	z rub. 1 dot. pracy			razem	z rub. 1 dot. pracy		
			subsydiowanej	z sektora publicz.	sezonowej		subsydiowanej	z sektora publicz.	sezonowej
Ogółem wolne miejsca pracy i miejsca aktywizacji zawodowej		112	55	30	11	1397	1012	527	96
z ogółem	zatrudnienie lub inna praca zarobkowa	92	35	22	11	799	414	265	96
	miejsca aktywizacji zawodowej	20	20	8	X	598	598	262	X
	w tym								
	staże	20	20	8	X	590	590	254	X
	przygotowanie zawodowe dorosłych	0	0	0	X	0	0	0	X
	prace społecznie użyteczne	0	0	0	X	8	8	8	X
	dla niepełnosprawnych	3	1	0	0	27	1	1	6
	dla osób w okresie do 12 miesięcy od dnia ukończenia nauki	0	0	0	0	0	0	0	0

We wrześniu 2013 r. pracodawcy zgłosili **112 ofert pracy**, czyli o 105 ofert mniej niż w miesiącu poprzednim. **Zakłady pracy z sektora prywatnego zgłosiły 73,2% wszystkich ofert pracy** (82 oferty). **55 ofert (49,1% ogółu) dotyczyło pracy subsydiowanej**. Na koniec września 2013 r. Urząd dysponował 39 ofertami pracy (w poprzednim m-cu - 55).

LICZBA OFERT PRACY



Źródło: Dane statystyczne Powiatowego Urzędu Pracy w Dąbrowie Tarnowskiej

3. AKTYWNE FORMY PRZECIWDZIAŁANIA BEZROBOCIU

3.1 Szkolenia

Jedną z aktywnych form pomocy bezrobotnym są szkolenia, których celem jest przyuczenie do zawodu, przekwalifikowanie, podwyższenie kwalifikacji zawodowych lub nauka umiejętności poszukiwania i uzyskiwania zatrudnienia. Powiatowy Urząd Pracy dysponuje na ten cel środkami pozyskanymi z Funduszu Pracy oraz Europejskiego Funduszu Społecznego zwanego w skrócie EFS.

W miesiącu wrześniu 2013 r. PUP w Dąbrowie Tarnowskiej skierował 19 osób bezrobotnych na szkolenie, przekwalifikowanie lub przyuczenie do zawodu.

Przekwalifikowania i przyuczania do zawodu ze środków EFS

L.p.	Wyszczególnienie		Ogółem we wrześniu 2013			Narastająco od 1.01.2013 r.		
			Razem	w tym		Razem	w tym	
				Długo- trwale bezrobotni	do 12 m-cy od dnia ukończenia nauki		Długotrwanie bezrobotni	do 12 m-cy od dnia ukończenia nauki
1.	Osoby bezrobotne skierowane na szkolenia		16	11	0	100	60	3
2.	W tym	Skierowani Indywidualnie	0	0	0	0	0	0
		Osoby, które ukończyły szkolenie	0	0	0	84	49	3
3.	W tym	Skierowani Indywidualnie	0	0	0	0	0	0
		Osoby, zatrudnione po ukończeniu szkol.	2	1	0	10	6	0
4.	W tym	Skierowani Indywidualnie	0	0	0	0	0	0
		Osoby kontynuujące szkolenia wg stanu na na koniec	16	11	0			

Źródło: Dane statystyczne Powiatowego Urzędu Pracy w Dąbrowie Tarnowskiej

Przekwalifikowania i przyuczania do zawodu **ze środków FUNDUSZU PRACY**

L.p.	Wyszczególnienie		Ogółem we wrześniu 2013			Narastająco od 1.01.2013 r.		
			Razem	w tym		Razem	w tym	
				Długo- trwale bezrobotni	do 12 m-cy od dnia ukończenia nauki		Długotrwanie bezrobotni	do 12 m-cy od dnia ukończenia nauki
1.	Osoby bezrobotne skierowane na szkolenia		3	2	0	60	19	13
2.	W tym	Skierowani Indywidualnie	3	2	0	60	19	13
3.	Osoby, które ukończyły szkolenie		1	1	0	58	18	10
	W tym	Skierowani Indywidualnie	1	1	0	58	18	10
4.	Osoby, zatrudnione po ukończeniu skol.		6	2	2	28	8	10
	W tym	Skierowani Indywidualnie	6	2	2	28	8	10
5.	Osoby kontynuujące szkolenia wg stanu na na koniec miesiąca		2	1	0			
	Pracownicy przeszkoleni z refundacji z FP		0	0	0	0	0	0
6.	Poszukujący pracy skierowani na szkolenie		0	-	-	1	-	-

Źródło: Dane statystyczne Powiatowego Urzędu Pracy w Dąbrowie Tarnowskiej

3.2 Jednorazowe środki na podjęcie Działalności Gospodarczej

Bezrobotnym podejmującym działalność gospodarczą mogą być przyznane jednorazowe środki Funduszu Pracy oraz Europejskiego Funduszu Społecznego w wysokości nieprzekraczającej 6 – krotność wysokości przeciętnego wynagrodzenia na dzień zawarcia umowy.

W miesiącu wrześniu 2013 r. Urząd udzielił 8 **jednorazowych środków** na podjęcie działalności gospodarczej.

Wyszczególnienie		Ogółem we wrześniu 2013		Narastająco od 1.01.2013 r.	
		Razem	w tym EFS	Razem	w tym EFS
Osoby, które otrzymały dotacje na rozpoczęcie Działalności Gospodarczej		8	7	89	43
w tym na działalność.	Produkcyjną	0	0	2	1
	Usługową	8	7	68	38
	Handlową	0	0	19	4

Wyszczególnienie			Struktura bezrobotnych, którzy otrzymali jednorazowe środki na podjęcie działalności gospodarczej w 2013 roku											
			I	II	III	IV	V	VI	VII	VIII	IX	X	XI	XII
OGÓŁEM			4	0	18	9	22	7	7	14	8	0	0	0
z tego	wykształcenie	Szkół wyższych	2	0	4	2	4	2	1	3	1			
		Szkół policealnych i średnich zawodowych	1	0	5	2	3	3	0	7	2			
		LO	1	0	1	1	5	1	2	0	1			
		ZSZ	0	0	7	3	7	0	4	3	4			
		Gimnazjum i poniżej	0	0	1	1	3	1	0	1	0			
	czas pozostawania bez pracy	do 6 miesięcy	3	0	11	3	11	5	4	11	3			
		6-12 m-cy	0	0	2	1	3	0	2	0	3			
		12-24 m-cy	1	0	3	0	3	0	1	3	1			
		pow. 24 m-cy	0	0	2	5	5	2	0	0	1			
	wiek	do 25 lat	0	0	5	2	6	0	1	3	1			
		25-35 lat	3	0	7	5	11	5	4	7	6			
		35-44 lat	0	0	3	2	4	2	2	1	0			
		45-49 lat	1	0	3	0	0	0	0	3	0			
		powyżej 50 lat	0	0	0	0	1	0	0	0	1			

3.3 Refundacja kosztów wyposażenia lub doposażenia stanowiska pracy dla skierowanego bezrobotnego

Pracodawcy, który poniósł koszty wyposażenia lub doposażenia utworzonego dla bezrobotnego stanowiska pracy może być przyznana refundacja kosztów wyposażenia lub doposażenia w wysokości nie wyższej niż **6 – krotność wysokości przeciętnego wynagrodzenia na dzień zawarcia umowy.**

W miesiącu wrześniu zostało zatrudnionych 10 osób bezrobotnych w ramach refundacji kosztów wyposażenia lub doposażenia stanowiska pracy.

Wyszczególnienie		Ogółem we wrześniu 2013		Narastająco od 1.01.2013 r.	
		Razem	w tym EFS	Razem	w tym EFS
Osoby zatrudnione w ramach refundacji kosztów zatrudnienia bezrobotnego		10	0	61	0
w tym u pracodawcy prowadzącego działalność	Produkcyjną	0	0	12	0
	Usługową	3	0	27	0
	Handlową	7	0	22	0

Wyszczególnienie			Podjęcia zatrudnienia w ramach refundacji kosztów zatrudnienia bezrobotnego											
			I	II	III	IV	V	VI	VI	VIII	IX	X	XI	XII
OGÓLEM			3	0	9	7	10	9	9	4	10	0	0	0
z tego	wykształcenie	Szkół wyższych	0	0	2	0	0	0	1	0	2			
		Szkół policealnych i średnich zawodowych	2	0	3	1		4	5	3	0	0		
		LO	0	0	1	0	1	1	0	1	1			
		ZSZ	1	0	1	4	3	3	5	3	5			
		Gimnazjum i poniżej	0	0	2	2	2	0	0	0	2			
	czas pozostawania bez pracy	do 6 miesięcy	0	0	6	4	3	3	6	3	3			
		6-12 m-cy	2	0	2	3	3	2	2	1	2			
		12-24 m-cy	1	0	0	0	3	3	1	0	5			
		pow. 24 m-cy	0	0	1	0	1	1	0	0	0			
	wiek	do 25 lat	1	0	2	4	6	4	5	1	3			
		25-35 lat	2	0	3	2	2	5	2	1	3			
		35-44 lat	0	0	3	0	2	0	0	1	2			
		45-49 lat	0	0	0	0	0	0	2	0	1			
		powyżej 50 lat	0	0	1	1	0	0	1	1				

3.4 Prace interwencyjne

Prace interwencyjne - oznacza to zatrudnienie bezrobotnego przez pracodawcę, które nastąpiło w wyniku umowy zawartej ze starostą i ma na celu aktywizację osób bezrobotnych poprzez dotowanie ich zatrudnienia u pracodawców.

Na podstawie zawartej umowy dokonywana jest refundacja części kosztów poniesionych przez Pracodawcę na wynagrodzenia, nagrody i składki na ubezpieczenie społeczne skierowanych bezrobotnych.

W miesiącu wrześniu 2013 r. PUP w Dąbrowie Tarnowskiej skierował 10 osób bezrobotnych na utworzone miejsca pracy interwencyjnej.

- według struktury zatrudnionych bezrobotnych

Wyszczególnienie	Utworzone miejsca pracy				Zatrudnieni na utworzonych Miejscach pracy			
	IX 2013	w tym EFS	Narastająco od początku roku	w tym EFS	IX 2013	w tym EFS	narastająco od 1.01.2013	w tym EFS
Prace interwencyjne	8	3	127	52	10	0	123	50

Wyszczególnienie		Podjęcia zatrudnienia w ramach Prac interwencyjnych w 2013 roku												
		I	II	III	IV	V	VI	VII	VIII	IX	X	XI	XII	
OGÓLEM		1	2	41	19	20	7	12	11	10	0	0	0	
z tego	wykształcenie	Szkół wyższych	0	0	7	2	2	3	2	2	4			
		Szkół policealnych i średnich zawodowych	0	0	11	3	5	0	2	1	3			
		LO	1	1	6	5	4	1	4	2	1			
		ZSZ	0	1	16	7	8	2	3	3	1			
		Gimnazjum i poniżej	0	0	1	2	1	1	1	3	1			
	czas pozostawania bez pracy	do 6 miesięcy	1	2	28	9	15	2	8	9	9			
		6-12 m-cy	0	0	5	1	1	1	3	2	0			
		12-24 m-cy	0	0	7	7	4	4	0	0	1			
		pow. 24 m-cy	0	0	1	2	0	0	1	0	0			
	wiek	do 25 lat	1	0	13	7	9	2	6	3	4			
		25-35 lat	0	0	13	6	6	3	3	3	2			
		35-44 lat	0	0	8	2	2	1	2	1	3			
		45-49 lat	0	0	3	2	1	1	0	2	0			
powyżej 50 lat		0	2	4	2	2	0	1	2	1				

3.5 Roboty publiczne

Roboty publiczne - oznacza to zatrudnienie bezrobotnego w okresie nie dłuższym niż 12 miesięcy, mające na celu reintegrację zawodową i społeczną, w rozumieniu przepisów o zatrudnieniu socjalnym.

W miesiącu wrześniu 2013 r. PUP w Dąbrowie Tarnowskiej skierował 35 osób bezrobotnych na roboty publiczne.

Wyszczególnienie	Utworzone miejsca pracy				Zatrudnieni na utworzonych miejscach pracy			
	IX 2013	w tym EFS	Narastająco od początku roku	w tym EFS	IX 2013	w tym EFS	narastająco od 1.01.2013	w tym EFS
Roboty publiczne	19	0	217	0	35	0	216	0

Wyszczególnienie			podjęcie zatrudnienia w ramach Robót publicznych w 2013 roku											
			I	II	III	IV	V	VI	VII	VIII	IX	X	XI	XII
OGÓLEM			0	1	8	4	72	30	21	45	35	0	0	0
z tego	wykształcenie	Szkół wyższych	0	1	1	0	1	0	0	5	1			
		Szkół policealnych i średnich zawodowych	0	0	0	1	8	1	3	4	1			
		LO	0	0	1	0	0	0	1	3	2			
		ZSZ	0	0	3	3	28	5	9	23	8			
		Gimnazjum i poniżej	0	0	3	0	35	24	8	10	23			
	czas pozostawania bez pracy	do 6 miesięcy	0	1	4	4	14	14	9	16	5			
		6-12 m-cy	0	0	0	0	20	14	8	18	23			
		12-24 m-cy	0	0	2	0	21	2	3	8	4			
		pow. 24 m-cy	0	0	2	0	17	0	1	3	3			
	wiek	do 25 lat	0	0	1	0	2	3	2	7	2			
		25-35 lat	0	0	1	0	0	2	3	6	1			
		35-44 lat	0	0	1	0	0	2	6	7	2			
		45-49 lat	0	0	0	1	1	2	5	10	1			
		powyżej 50 lat	0	1	5	3	69	21	5	15	29			

3.6 Staż

STAZ - polega na nabywaniu przez bezrobotnego umiejętności praktycznych do wykonywania pracy poprzez wykonywanie zadań w miejscu pracy bez nawiązania stosunku pracy z pracodawcą.

W miesiącu wrześniu 2013 r. urząd skierował 17 osób bezrobotnych na staż.

Wyszczególnienie	Utworzone miejsca pracy				Zatrudnieni na utworzonych miejscach pracy			
	IX 2013	w tym EFS	Narastająco od początku roku	w tym EFS	IX 2013	w tym EFS	narastająco od 1.01.2013	w tym EFS
Staż	20	0	635	298	17	0	575	282

Wyszczególnienie			Struktura bezrobotnych, którzy podjęli Staż w 2013 roku											
			I	II	III	IV	V	VI	VII	VIII	IX	X	XI	XII
OGÓLEM			0	0	198	75	79	67	63	76	17	0	0	0
z tego	wykształcenie	Szkół wyższych	0	0	57	16	6	13	13	15	4			
		Szkół policealnych i średnich zawodowych	0	0	48	11	16	15	8	26	5			
		LO	0	0	42	14	12	25	25	18	3			
		ZSZ	0	0	44	22	25	10	17	12	5			
		Gimnazjum i poniżej	0	0	7	12	20	4	0	5	0			
	czas pozostawania bez pracy	do 6 miesięcy	0	0	107	28	34	26	28	34	10			
		6-12 m-cy	0	0	35	17	14	21	11	18	4			
		12-24 m-cy	0	0	37	16	20	17	18	13	1			
		pow. 24 m-cy	0	0	19	14	11	3	6	11	2			
	wiek	do 25 lat	0	0	113	30	31	39	38	47	13			
		25-35 lat	0	0	44	26	6	15	13	10	0			
		35-44 lat	0	0	28	5	3	5	4	7	2			
		45-49 lat	0	0	6	1	0	2	0	1	0			
		powyżej 50 lat	0	0	7	13	39	6	8	11	2			

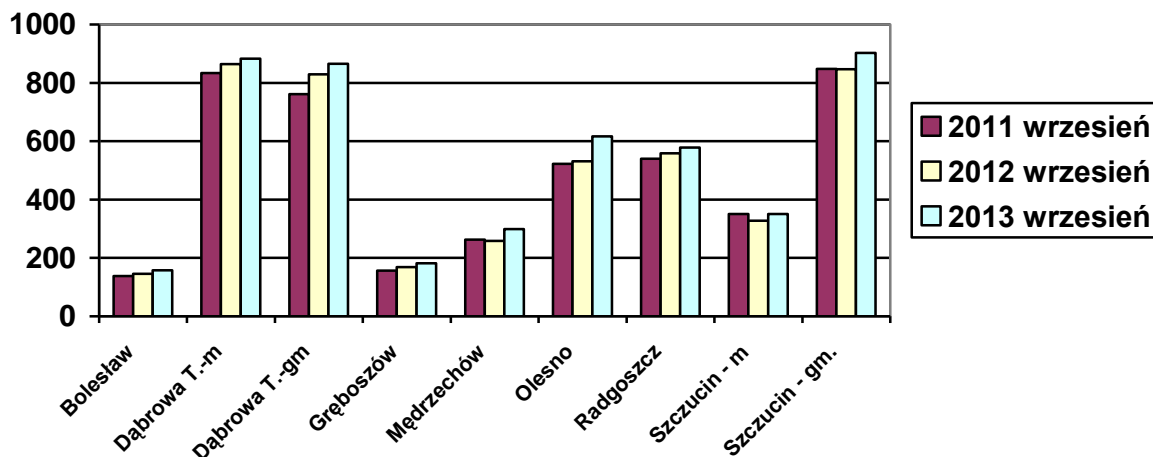
4.1 POZIOM I STRUKTURA BEZROBOCIA W PODZIALE NA GMINY

STAN dzień na 30 września 2013 r.

Nazwa Gminy	Bezrobotni		Bezrobotni z prawem do zasiłku		Bezrobotni bez prawa do zasiłku		Osoby w okresie do 12 m-cy od dnia ukończenia nauki	
	Ogółem	Kobiety	Ogółem	Kobiety	Ogółem	Kobiety	Ogółem	Kobiety
Bolesław	158	91	13	7	145	84	15	6
Dąbrowa T. m.	883	462	170	71	713	391	56	34
Dąbrowa T. gm.	865	433	102	48	763	385	60	28
Gręboszów	182	89	16	6	166	83	23	13
Mędrzechów	299	169	31	8	268	161	22	12
Olesno	617	317	70	25	547	292	72	43
Radgoszcz	578	300	62	17	516	283	52	33
Szczucin miasto	351	183	54	19	297	164	26	17
Szczucin gm.	903	441	91	29	812	412	93	56
OGÓŁEM	4836	2485	609	230	4227	2255	419	242

Źródło: Dane statystyczne Powiatowego Urzędu Pracy w Dąbrowie Tarnowskiej

**BEZROBOTNI W PODZIALE NA GMINY
w latach 2011 - 2013**



Źródło: Dane statystyczne Powiatowego Urzędu Pracy w Dąbrowie Tarnowskiej

W ogólnej liczbie zarejestrowanych udział w poszczególnych samorządach jest różny. Według stanu z dnia 30 września 2013 r. najwięcej zarejestrowanych osób bezrobotnych pochodzi z terenów miasta i gminy Dąbrowa Tarnowska – 1748 (36,1%) oraz miasta i gminy Szczucin – 1254 osoby (26,0% ogółu bezrobotnych). Najmniej zaś gminy: Bolesław – 158 osób (3,3%) oraz Gręboszów – 182 osoby (3,8% ogółu bezrobotnych).

Wyszczególnienie	wrzesień 2012	wrzesień 2013	Wzrost/spadek w porównaniu do września 2012	Dynamika wrzesień 2012 =100%
Bolesław	146	158	12	108,2%
Dąbrowa Tarn. miasto	864	883	19	102,2%
Dąbrowa Tarn. gmina	829	865	36	104,3%
Gręboszów	169	182	13	107,7%
Mędrzechów	258	299	41	115,9%
Olesno	531	617	86	116,2%
Radgoszcz	559	578	19	103,4%
Szczucin miasto	328	351	23	107,0%
Szczucin gmina	847	903	56	106,6%

Źródło: Dane statystyczne Powiatowego Urzędu Pracy w Dąbrowie Tarnowskiej

Analizując dynamikę bezrobocia w poszczególnych samorządach powiatu dąbrowskiego w stosunku do poprzedniego roku, największy wzrost odnotowano na terenie gminy Olesno (wzrost o 16,2%), gminy Mędrzechów (wzrost o 15,9%), gminy Bolesław (wzrost o 8,2%). Spadek liczby zarejestrowanych bezrobotnych w porównaniu do poprzedniego roku nie odnotowano na terenie żadnej z gmin. Powyższa tabela szczegółowo przedstawia dynamikę liczby zarejestrowanych bezrobotnych w poszczególnych gminach w odniesieniu do poprzedniego roku.

Wykaz osób bezrobotnych w szczególnej sytuacji na rynku pracy z podziałem na gminy stan na 30 września 2013 roku

Nazw Gminy	do 25 roku życia	długotrwale bezrobotne	kobiety, które nie podjęły zatrudnienia po urodzeniu dziecka	powyżej 50 roku życia	bez kwalifikacji zawodowych	bez doświadczenia zawodowego	bez wykształcenia średniego	samotnie wychowujący co najmniej jedno dziecko do 18 roku życia	którzy po odbyciu kary pozbawienia wolności nie podjęli zatrudnienia	niepełnosprawni	po zakończeniu realizacji kontraktu socjalnego
Bolesław	59	94	22	8	57	68	68	12	2	2	0
Dąbrowa T. m	224	513	112	140	256	228	398	36	10	32	0
Dąbrowa T. gm.	270	583	107	111	318	233	548	25	11	27	0
Gręboszów	74	112	17	19	54	86	81	11	2	3	0
Mędzrechów	95	182	53	30	111	95	165	12	6	6	0
Olesno	237	363	72	56	231	240	305	21	10	12	0
Radgoszcz	218	347	92	47	225	200	363	19	7	15	0
Szczucin miasto	88	220	40	53	123	92	156	14	4	7	0
Szczucin gm.	282	579	140	113	356	281	598	49	24	19	0
OGÓLEM	1547	2993	655	577	1731	1523	2682	199	76	123	0

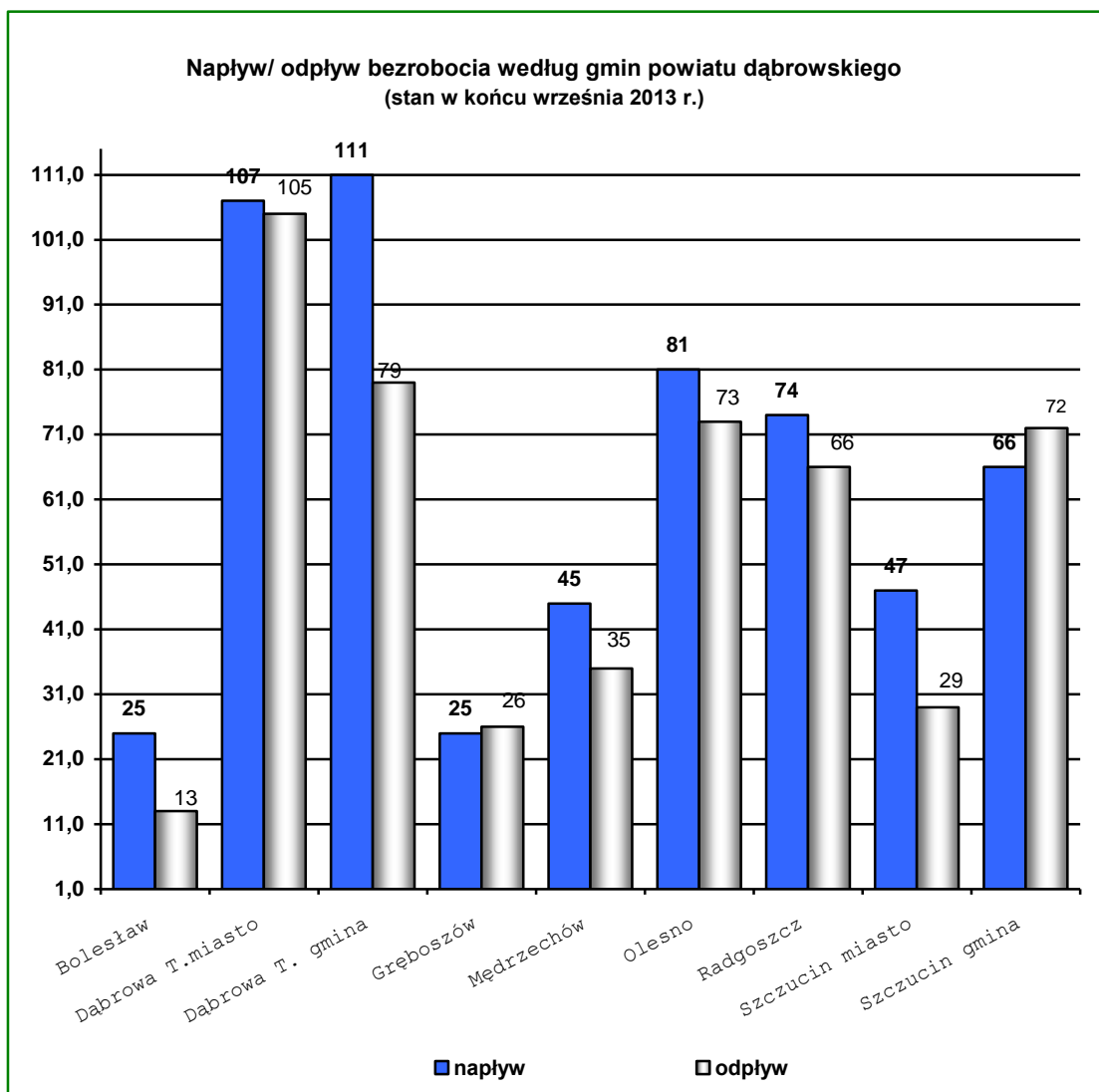
Źródło: Dane statystyczne Powiatowego Urzędu Pracy w Dąbrowie Tarnowskiej

STRUKTURA BEZROBOCIA W PODZIALE NA GMINY
według czasu pozostawania bez pracy, wieku, poziomu wykształcenia i stażu pracy
stan na 30 września 2013 r.

wrzesień 2013 r. PUP Dąbrowa Tarnowska	18 - 24	25 - 34	35 - 44	45 - 54	55 - 59	60 - 64 lata	wyższe	poli i średnie zawodowe	średnie ogólnoksz tałcące	zasadnicz e zawodowe	podstawo we i niepełne podstawo we	do 1 roku	1- 5	5-10	10-20	20-30	30 lat i więcej	bez stażu	do 1	1-3	3-6	6-12	12-24	pow. 24
Powiat dąbrowski	1547	1474	881	622	228	84	461	1005	688	1715	967	779	1404	634	506	212	71	1230	522	663	579	1071	891	1110
Bolesław	59	55	26	14	2	2	20	42	28	40	28	29	48	12	10	3	0	66	21	28	21	26	27	35
Dąbrowa Tarnowska m.	225	279	163	133	64	19	135	198	152	272	126	144	224	126	113	64	28	184	78	130	116	222	158	179
Dąbrowa Tarnowska gm.	270	258	172	112	34	19	48	170	99	343	205	119	288	118	100	40	9	181	94	116	71	206	179	199
Gręboszów	74	62	16	23	5	2	33	47	21	52	29	31	40	16	15	7	1	72	19	32	23	36	33	39
Mędrzechów	95	81	71	33	14	5	25	63	46	104	61	50	92	44	22	11	3	77	38	39	40	73	59	50
Olesno	237	196	94	58	22	10	60	157	95	189	116	123	154	77	58	17	9	179	64	79	103	137	112	122
Radgoszcz	218	180	95	59	22	4	46	105	64	225	138	93	178	70	48	16	8	165	60	87	60	135	106	130
Szczucin miasto	88	104	72	61	20	6	44	76	75	113	43	45	98	51	59	17	4	77	40	36	45	74	56	100
Szczucin gm.	281	259	172	129	45	17	50	147	108	377	221	145	282	120	81	37	9	229	108	116	100	162	161	256

Na terenie działania Powiatowego Urzędu Pracy w Dąbrowie Tarnowskiej występuje duże przestrzenne zróżnicowanie poziomu bezrobocia. Zmiany w poziomie bezrobocia odzwierciedlają dwie zmienne: napływu i odpływu z bezrobocia. **Napływ**, to liczba osób, które rejestrują się w danym miesiącu, a **odpływy** to wyrejestrowania bezrobotnych w związku z podjęciem pracy, nie stawieniem się w terminie wyznaczonym przez Urząd, nabyciem praw emerytalnych lub rentowych itd.

We **wrześniu 2013 roku** ruch bezrobotnych – „przyływu” i „odpływu” w poszczególnych gminach powiatu dąbrowskiego kształtował się następująco:



Źródło: Dane statystyczne Powiatowego Urzędu Pracy w Dąbrowie Tarnowskiej

W poszczególnych gminach powiatu dąbrowskiego największy napływ do bezrobocia odnotowano wśród bezrobotnych zamieszkujących: miasto i gminę Dąbrowa Tarnowska (**34,6%**) oraz w mieście i gminie Szczucin (**17,9%**) ogółu nowo zarejestrowanych.

Największy odpływ z bezrobocia wystąpił wśród bezrobotnych z terenu gminy miasta i gminy Dąbrowa Tarnowska (**37,0%**), miasta i gminy Szczucin (**20,3%**), najmniejszy zaś w gminie Bolesław (**2,6%**) oraz w gminie Gręboszów (**5,6%**).

4.2 PODSUMOWANIE

Charakterystyka dąbrowskiego rynku pracy w miesiącu wrześniu 2013 roku:

- ◆ **W okresie sprawozdawczym liczba bezrobotnych wynosiła 4836 i wzrosła względem miesiąca poprzedniego o 132 osoby (w miesiącu poprzednim – 4704 osoby).** W porównaniu do września 2012 r. bezrobocie wzrosło o 305 osób (wzrost o 6,7%).
- ◆ **Wysoki udział kobiet wśród zarejestrowanych bezrobotnych** – we wrześniu 2013 roku stanowiły one **51,4%**.
- ◆ **Wysoki udział mieszkańców wsi** – we wrześniu 2013 roku stanowili **74,5%** (3602 osoby).
- ◆ **Wysoki udział bezrobotnych o niskim poziomie wykształcenia** – **55,5%** to osoby z wykształceniem zasadniczym zawodowym, gimnazjalnym lub poniżej (2682 osoby).
- ◆ **Wysoki odsetek ogółu bezrobotnych, którzy nie posiadają prawa do zasiłku** (87,4% według stanu na koniec września 2013 roku).
- ◆ **Duży odsetek osób bezrobotnych poprzednio pracujących** (74,6% według stanu na koniec września 2013 roku). W grupie tej relatywnie wysoki odsetek - 60,5% ogółu bezrobotnych - stanowią osoby o krótkim, nie przekraczającym 5 lat stażu pracy.
- ◆ We wrześniu br. w Powiatowym Urzędzie Pracy zarejestrowanych było **1547 osób bezrobotnych do 25 roku życia, 577 osób bezrobotnych powyżej 50 roku życia oraz 2993 długotrwale bezrobotnych.** Osoby te określone w ustawie o promocji zatrudnienia i instytucjach rynku pracy jako „będące w szczególnej sytuacji na rynku pracy”, stanowiły odpowiednio 32,0 %, 11,9 % oraz 61,9% w stosunku do bezrobotnych ogółem.
- ◆ Największy udział w **grupie nowo zarejestrowanych** w miesiącu wrześniu br. miały osoby rejestrujący się po raz kolejny, stanowiły one 73,7%. Rejestrujący się we wrześniu to w przeważającej większości osoby zamieszkałe na wsi (75,7%) oraz osoby poprzednio pracujące (72,7% nowo zarejestrowanych).
- ◆ Analizując **dynamikę bezrobocia** w poszczególnych grupach w ciągu ostatniego roku zauważa się , że największy przyrost poziom bezrobocia odnotowano wśród :
 - osób starszych tj. w przedziale wiekowym powyżej 50 roku życia,

- osób legitymujących się wykształceniem wyższym,
 - w grupie osób bezrobotnych ze stażem pracy od 5 do 10 lat.
- ◆ W końcu miesiąca **73,7%** zarejestrowanych osób bezrobotnych realizowało **Indywidualny Plan Działania**. IPD to osobisty program poszukiwania pracy, polega na ustaleniu z pozostającym bez pracy szeregu działań dostosowanych do jego sytuacji osobistej i lokalnego rynku pracy.
- ◆ **Mniejsza niż przed miesiącem była liczba oferowanych przez zakłady miejsc pracy i miejsc aktywizacji zawodowej**. We wrześniu 2013 do urzędu wpłynęło **112 ofert**, tj. o 105 mniej niż w miesiącu poprzednim. Biorąc pod uwagę łączną liczbę propozycji miejsc pracy jakie w omawianym miesiącu zostały zgłoszone do urzędu 49,1% stanowiły miejsca pracy subsydiowanej, wśród których 36,4% dotyczyło staży.