



# **INFORMACJA O SYTUACJI NA LOKALNYM RYNKU PRACY W POWIECIE DĄBROWA TARNOWSKA**

Według stanu na dzień 31 sierpnia 2013

**DĄBROWA TARNOWSKA, WRZESIEŃ 2013.**

# INFORMACJA O SYTUACJI NA RYNKU PRACY

W POWIECIE DĄBROWA TARNOWSKA

według stanu na dzień 31 sierpnia 2013 r.

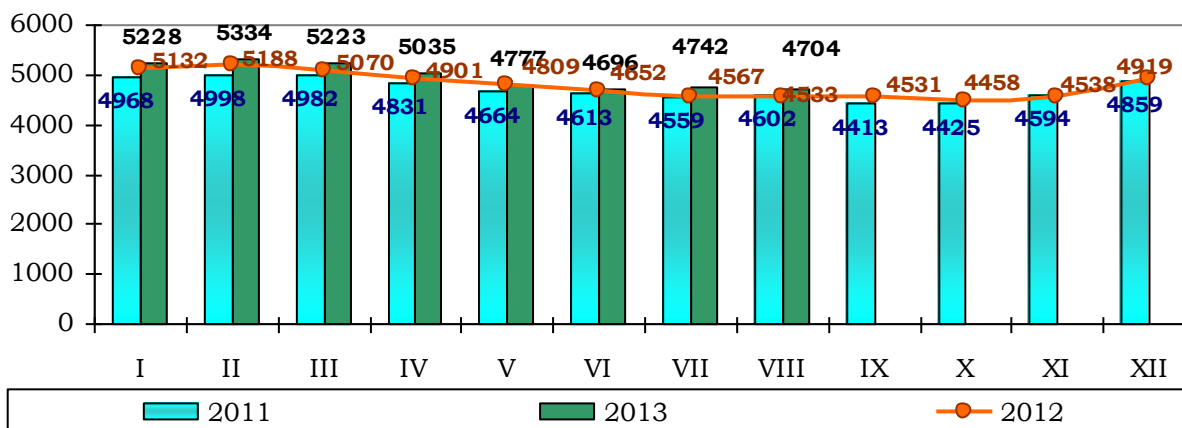
## 1. POZIOM BEZROBOCIA

Według stanu na dzień 31 sierpnia 2013 w PUP w Dąbrowie Tarnowskiej zarejestrowane były **4704** osoby bezrobotne, w tym **4049** tj. 86,1 % ogółu to osoby bez prawa do zasiłku, a **655** (13,9 % ogółu) – z prawem do zasiłku.

Zdecydowaną większość zarejestrowanych stanowią osoby, które pracowały przed uzyskaniem statusu bezrobotnego, bo **3518** czyli 74,8 % ogółu bezrobotnych.

Natomiast osób, które dotychczas nie pracowały było **1186** tj. 25,2 % bezrobotnych.

W ewidencji bezrobotnych pozostawały 198 (4,2%) osób zwolnionych z przyczyn dotyczących zakładu pracy.



Źródło: Dane statystyczne Powiatowego Urzędu Pracy w Dąbrowie Tarnowskiej

W porównaniu do lipca 2013 r. liczba bezrobotnych **spadła o 38 osób**.

Liczba bezrobotnych z prawem do zasiłku **spadła o 20 osób**.

W omawianym okresie Powiatowy Urząd Pracy w Dąbrowie Tarnowskiej zarejestrował **396** osób – **8,4%** do ogółu bezrobotnych. Największy udział w grupie nowo zarejestrowanych miały osoby rejestrujące się po raz kolejny, stanowiły one **79,3%**. (314 osób). Osoby rejestrujące się po raz pierwszy stanowiły **20,7%** (82 osoby) ogółu nowo zarejestrowanych. Rejestrujący się w sierpniu 2013 r. to w przeważającej większości osoby zamieszkałe na wsi (299 osób, tj. 75,5% ogółu nowo zarejestrowanych) oraz osoby poprzednio pracujące (271 osób, tj. 68,4% ogółu nowo zarejestrowanych).

W miesiącu sierpniu rynek pracy na terenie powiatu dąbrowskiego charakteryzował się:

- wysokim udziałem kobiet wśród zarejestrowanych bezrobotnych – w sierpniu 2013 roku stanowiły one **51,4%** (2416 osób);
- wysokim udziale mieszkańców wsi – w sierpniu 2013 roku stanowili **74,2%** (3489 osób);
- wysokim udziale bezrobotnych o niskim poziomie wykształcenia – **54,8%** to osoby z wykształceniem zasadniczym zawodowym, gimnazjalnym lub poniżej (na koniec sierpnia 2579 zarejestrowanych osób);
- wysokim udziale osób długotrwale bezrobotnych – ta grupa bezrobotnych – 2896 osób – stanowiła **61,6%** ogółu zarejestrowanych na koniec sierpnia 2013 r. W porównaniu ze stanem z ubiegłego miesiąca liczba ta spadła o 4 osoby.

### Ocena zmian w poziomie bezrobocia (według wybranych kategorii)

Wyszczególnienie	Liczba bezrobotnych wg stanu na dzień 31.08.2012r.	Liczba bezrobotnych wg stanu na dzień 31.07.2013r.	Liczba bezrobotnych wg stanu na dzień 31.08.2013r.	Wzrost/spadek w porównaniu do sierpnia 2012r.	Wzrost/spadek w porównaniu do lipca 2013r.	Dynamika lipiec 2013 rok =100%
Bezrobotni ogółem	4533	4742	4704	171	-38	99,2
kobiety	2348	2448	2416	68	-32	98,7
mężczyźni	2185	2294	2288	103	-6	99,7
Poprzednio pracujący	3355	3555	3518	163	-37	99,0
Dotychczas niepracujący	1178	1187	1186	8	-1	99,9
Zamieszkali na wsi	3337	3502	3489	152	-13	99,6
Z prawem do zasiłku	607	675	655	48	-20	97,0
Bez prawa do zasiłku	3926	4067	4049	123	-18	99,6
Zwolnieni z przyczyn zakładu pracy	197	204	198	1	-6	97,1
Osoby w okresie do 12 miesięcy od dnia ukończenia nauki	275	273	291	16	18	106,6
Do 25 roku życia	1431	1409	1411	-20	2	100,1

Źródło: Dane statystyczne Powiatowego Urzędu Pracy w Dąbrowie Tarnowskiej

Analizując sytuacje na lokalnym rynku pracy w powiecie dąbrowskim w porównaniu do zeszłego roku odnotowano wzrost ogólnej liczby bezrobotnych o 171 osób (wzrost o 3,8%). Inaczej przedstawia się sytuacja w odniesieniu do poprzedniego miesiąca, gdzie spadek liczby zarejestrowanych osób bezrobotnych o 0,8%. Szczegółową dynamikę bezrobocia według wybranych kategorii osób bezrobotnych przedstawia powyższa tabela.

Nowe zasady sprawozdawczości pozwalają na statystyczne monitorowanie wyodrębnionej kategorii bezrobotnych „**Osoby w szczególnej sytuacji na rynku pracy**” ( art. 49 ustawy o promocji zatrudnienia i instytucjach rynku pracy z dnia 20 kwietnia 2004r. /tekst jednolity Dz.U. z 2013 r. poz. 674 z późn. zm./ w stosunku, do których przede wszystkim mogą być stosowane działania aktywizujące, określone ustawą o promocji zatrudnienia i instytucjach rynku pracy .

Należą do nich osoby:

- do 25 roku życia – **30,0%** ogółu bezrobotnych (1411 osób zarejestrowanych na koniec sierpnia 2013 r.);
- długotrwale bezrobotne<sup>1</sup> – **61,6%** ogółu bezrobotnych (2896 osób);
- kobiety, które nie podjęły zatrudnienia po urodzeniu dziecka – **13,7%** ogółu bezrobotnych (643 kobiety);
- powyżej 50 roku życia – stanowili **12,2%** ogółu bezrobotnych na koniec sierpnia 2013 r. (573 osoby);
- bez kwalifikacji zawodowych<sup>2</sup> - **35,1%** ogółu bezrobotnych na koniec sierpnia 2013 r. (1653 osób);
- bez doświadczenia zawodowego<sup>3</sup> – **31,6%** ogółu bezrobotnych (1488 osób);
- bez wykształcenia średniego – **54,8%** ogółu bezrobotnych (2579 osób);
- samotnie wychowujący co najmniej jedno dziecko do 18 roku życia – **4,1%** ogółu bezrobotnych (195 osób);
- które, po odbyciu kary pozbawienia wolności nie podjęły zatrudnienia – **1,6%** (74 osoby);
- niepełnosprawni – **2,5%** ogółu na koniec sierpnia 2013 r. (117 osób);
- po zakończeniu realizacji kontraktu socjalnego – **0%** ogółu (0 osób).

Najbardziej liczebną grupą wśród „osób w szczególnej sytuacji na rynku pracy” reprezentują długotrwale bezrobotni, którzy stanowią 61,6% ogółu bezrobotnych. Kolejną grupę pod względem liczebności stanowią osoby bezrobotne z niskim poziomem wykształcenia 54,8%. Najmniej liczebna grupa to bezrobotni, którzy po odbyciu kary pozbawienia wolności nie podjęli zatrudnienia (1,6 %) oraz niepełnosprawni (2,5%).

---

<sup>1</sup> **bezrobotnym długotrwale** - oznacza to bezrobotnego pozostającego w rejestrze powiatowego urzędu pracy łącznie przez okres ponad 12 miesięcy w okresie ostatnich 2 lat, z wyłączeniem okresów odbywania stażu i przygotowania zawodowego dorosłych.

<sup>2</sup> **bezrobotnym bez kwalifikacji zawodowych** – oznacza bezrobotnego nie posiadającego kwalifikacji do wykonywania jakiegokolwiek zawodu poświadczonych dyplomem, świadectwem, zaświadczeniem instytucji szkoleniowej lub innym dokumentem uprawniającym do wykonywania zawodu.

<sup>3</sup> **bezrobotnym bez doświadczenia zawodowego** – oznacza to bezrobotnego, który wykonywał zatrudnienie, inną pracę zarobkową lub prowadził działalność gospodarczą przez łączny okres poniżej 6 miesięcy.

**NAPŁYW I STRUKTURA BEZROBOCIA W POWIECIE DĄBROWSKIM**

Wyszczególnienie	zarejestrowani w sierpniu 2013 roku		narastająco od początku 2013 roku		stan na koniec okresu sprawozdawczego			
	ogółem	kobiety	ogółem	kobiety	ogółem	% z ogółu	kobiety	% z ogółu kobiet
zarejestrowano ogółem	396	185	3176	1468	4704	100	2416	100
w tym:								
poprzednio pracujący	271	115	2284	964	3518	74,8	1689	69,9
zwolnieni z przyczyn zakładu pracy	9	3	120	48	198	4,2	97	4,0
dotychczas nie pracujący	125	70	892	504	1186	25,2	727	30,1
zarejestrowani po raz pierwszy	82	43	586	307	X	X	X	X
zarejestrowani po raz kolejny	314	142	2590	1161	X	X	X	X
z prawem do zasiłku	52	17	640	234	655	13,9	255	10,6
zamieszkali na wsi	299	139	2281	1045	3489	74,2	1784	73,8
do 12 miesięcy od ukończenia nauki	67	35	593	353	291	6,2	189	7,8
Osoby w szczególnej sytuacji na rynku pracy (z ogółem)								
do 25 roku życia	160	71	1295	631	1411	30,0	719	29,8
długotrwale bezrobotni	228	119	1563	746	2896	61,6	1592	65,9
kobiety, które nie podjęły zatrudnienia po urodzeniu dziecka	X	34	X	187	X	X	643	26,6
powyżej 50 r. życia	47	24	425	164	573	12,2	200	8,3
bez kwalifikacji zawodowych	137	66	1093	547	1653	35,1	847	35,1
bez doświadczenia zawodowego	154	85	1151	645	1488	31,6	906	37,5
bez wykształcenia średniego	178	51	1460	456	2579	54,8	991	41,0
samotnie wychowujące co najmniej jedno dziecko do 18 roku życia	13	11	88	65	195	4,1	156	6,5
którzy po odbyciu kary pozbawienia wolności nie podjęli zatrudnienia	4	0	53	1	74	1,6	0	0,0
niepełnosprawni	13	5	99	46	117	2,5	58	2,4
po zakończeniu realizacji kontraktu socjalnego	0	0	0	0	0	0,0	0	0,0

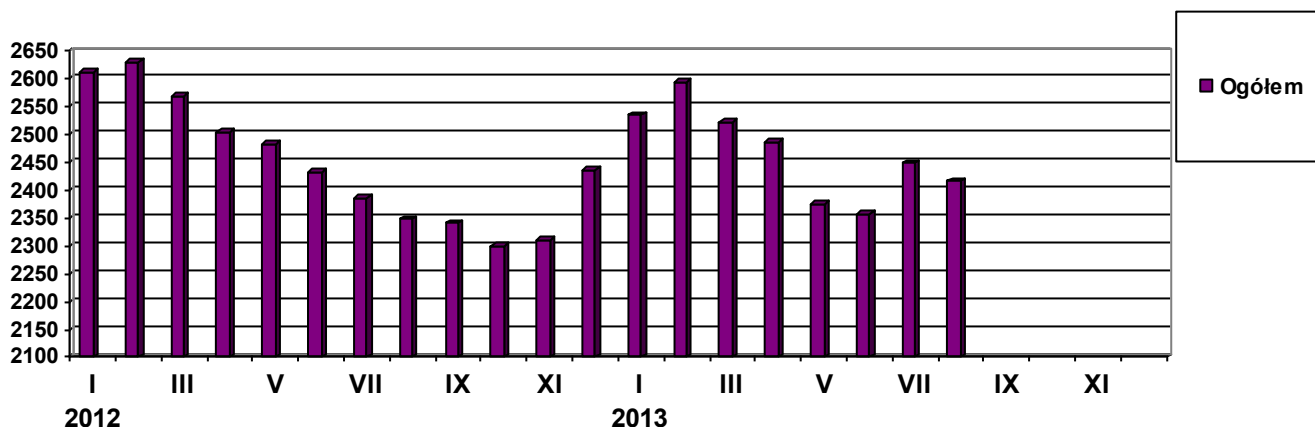
**ODPŁYW Z BEZROBOCIA W POWIECIE DĄBROWSKIM**

Wyszczególnienie		wyłączeniu w sierpniu 2013				narastająco od początku 2013	
		ogółem	% z ogółu	kobiety	% z ogółu kobiet	ogółem	kobiety
wyłączono z ewidencji ogółem		434	100	217	100	3391	1489
w tym:							
podjęcia pracy w m-cu sprawozdawczym		194	44,7	77	35,5	1596	598
z tego:	niesubsydiowanej	120	27,6	47	21,7	1169	435
	subsydiowanej	74	17,1	30	13,8	427	163
	prac interwencyjnych	11	2,5	6	2,8	113	66
	robót publicznych	45	10,4	18	8,3	181	53
	podjęcia działalności gospodarczej	14	3,2	5	2,3	81	25
	podjęcia pracy w ramach refundacji kosztów zatrudnienia bezrobotnego	4	0,9	1	0,5	51	18
	inne	0	0,0	0	0,0	1	1
	rozpoczęcia szkolenia	34	7,8	33	15,2	141	55
rozpoczęcia stażu	76	17,5	54	24,9	558	374	
rozpoczęcia przygotowania zawodowego dorosłych	0	0,0	0	0,0	0	0	
rozpoczęcia pracy społecznie użytecznej	0	0,0	0	0,0	7	7	
rozpocz. realizacji indywidualnego programu zatrudnienia socjalnego lub podpisania kontraktu socjalnego	0	0,0	0	0,0	0	0	
odmowy bez uzasadnionej przyczyny przyjęcia propozycji odpowiedniej pracy lub innej formy pomocy	1	0,2	0	0,0	23	14	
niepotwierdzenia gotowości do podjęcia pracy	72	16,6	21	9,7	503	171	
dobrowolnej rezygnacji ze statusu bezrobotnego	43	9,9	24	11,1	409	192	
podjęcia nauki	0	0,0	0	0,0	1	0	
ukończenia 60/65 lat	1	0,2	1	0,5	4	4	
nabycia praw emeryt. lub rentowych	3	0,7	1	0,5	24	6	
nabycia praw do świadczenia przedemerytalnego	3	0,7	2	0,9	35	19	
innych	7	1,6	4	1,8	90	49	
Według wybranych kategorii bezrobotnych:							
do 25 roku życia		150	34,6	81	37,3	1267	576
powyżej 50 roku życia		64	14,7	37	17,1	475	179
długotrwale bezrobotne		232	73,0	115	53,0	1736	849

## 2. STRUKTURA BEZROBOTNYCH (wybrane kategorie)

### 1. Kobiety

Według stanu na dzień 31 sierpnia 2013 r. w PUP zarejestrowanych było 2416 kobiet, co stanowi **51,4%** ogółu bezrobotnych.



Liczba bezrobotnych **kobiet spadła o 32 osoby** w porównaniu do poprzedniego miesiąca. W sierpniu 2013 r. zarejestrowano **185** kobiet, co stanowi **46,7%** ogółu nowo zarejestrowanych, a wyłączono z ewidencji **217** kobiet, co stanowi **50,0 %** ogółu wyłączonych. Liczba kobiet bez prawa do zasiłku **2161** tj. **45,9%** ogółu bezrobotnych.

#### Wybrane kategorie osób bezrobotnych (wg stanu na dzień 31 sierpnia 2013 r.)

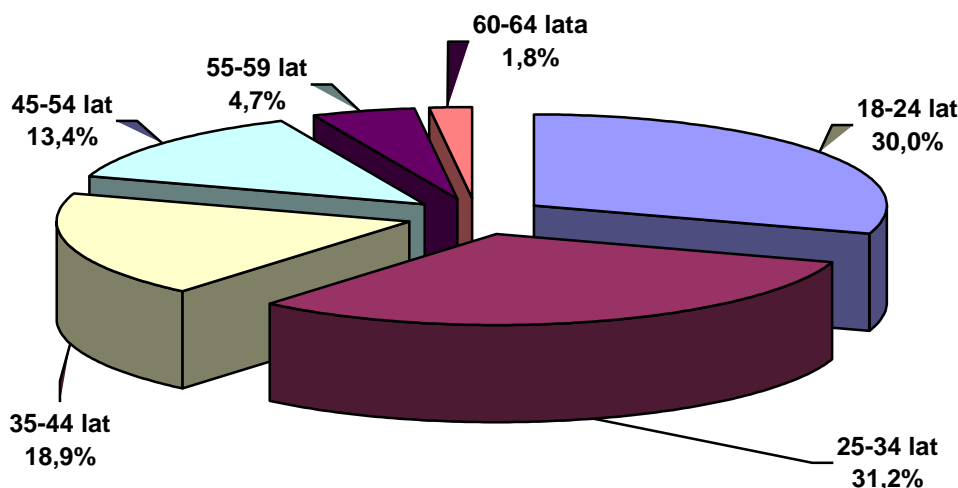
Kategorie bezrobotnych	liczba (w osobach)	w tym kobiety (w osobach)	w odsetkach do ogółu w poszczególnych kategoriach
bezrobotni ogółem	4704	2416	51,4
dotychczas niepracujący	1186	727	61,3
długotrwale bezrobotni	2896	1592	55,0
którzy ukończyli szkołę wyższą, do 27 roku życia	73	60	82,2
osoby w okresie do 12 miesięcy od dnia ukończenia nauki	291	189	64,9
bez kwalifikacji zawodowych	1653	847	51,2
bez doświadczenia zawodowego	1488	906	60,9
zamieszkali na wsi w tym posiadający gospodarstwo rolne	3489	1784	51,1

Źródło: Dane statystyczne Powiatowego Urzędu Pracy w Dąbrowie Tarnowskiej

W końcu sierpnia w urzędzie pracy zarejestrowanych było 2416 kobiet. To o 68 osób (o 2,9 %) więcej niż przed rokiem. Natomiast bezrobotnych mężczyzn było 2288 – o 103 osoby (o 4,7 %) więcej niż przed rokiem.

## 2. Informacje dodatkowe dotyczące struktury bezrobocia w miesiącu sierpniu 2013 r.

### BEZROBOTNI WEDŁUG WIEKU (stan w końcu sierpnia 2013 r.)



Źródło: Dane statystyczne Powiatowego Urzędu Pracy w Dąbrowie Tarnowskiej

Wiek jest jednym z czynników decydujących o sytuacji na rynku pracy. Rozkład bezrobotnych według wieku odzwierciedla populację osób bezrobotnych na terenie powiatu dąbrowskiego. Blisko połowę zbiorowości stanowią osoby młode tj. między 18 a 35 rokiem życia (61,2% na koniec sierpnia 2013 r.). Zdecydowanie najmniej liczną grupę stanowili bezrobotni w wieku przedemerytalnym, czyli mieszczący się w przedziale lat 55 i więcej ( 6,5% na koniec sierpnia 2013 r.).

### Struktura bezrobocia w powiecie dąbrowskim według wieku

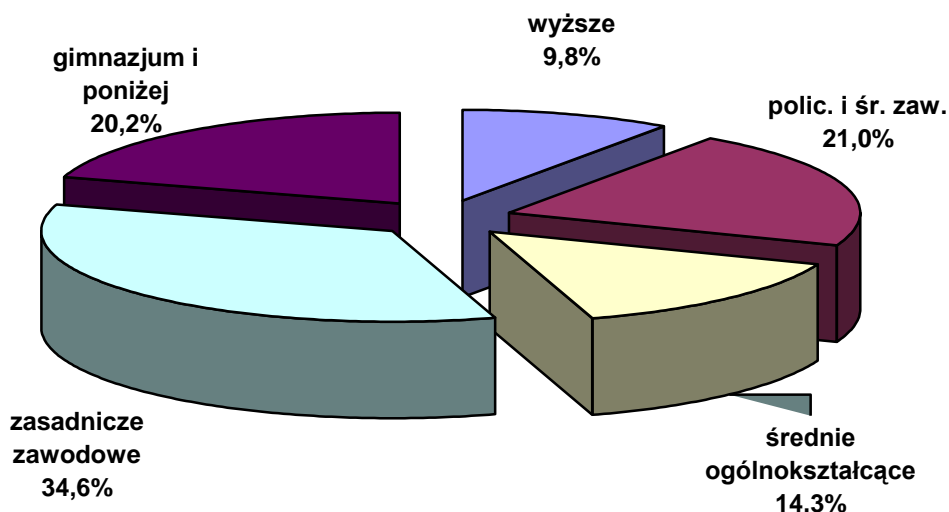
Wyszczególnienie	Sierpień 2012		Sierpień 2013		Dynamika sierpień 2012=100%
	liczba	%	liczba	%	
18- 24 lat	1431	31,6%	1411	30,0%	98,6%
25-34 lat	1349	29,8%	1468	31,2%	108,8%
35-44 lat	829	18,3%	887	18,9%	107,0%
45-54 lat	662	14,6%	629	13,4%	95,0%
55-59 lat	197	4,3%	223	4,7%	113,2%
60-64 lat	65	1,4%	86	1,8%	132,3%
<b>Ogółem</b>	<b>4533</b>	<b>100,0%</b>	<b>4704</b>	<b>100,0%</b>	<b>103,8%</b>

Źródło: Dane statystyczne Powiatowego Urzędu Pracy w Dąbrowie Tarnowskiej

Analizując dynamikę bezrobocia według wieku w ciągu ostatniego roku zauważa się, że największy wzrost poziomu bezrobocia odnotowano w przedziale wiekowym – pow. 60 roku życia (wzrost o 32,3%) oraz w przedziale pomiędzy 50–59 rokiem życia (wzrost o 13,2%). Spadek liczby zarejestrowanych osób bezrobotnych nastąpił w przedziałach wiekowych pomiędzy 18–24 oraz 45-54 rokiem życia.



**BEZROBOTNI WEDŁUG WYKSZTAŁCENIA**  
(stan w końcu sierpnia 2013 r.)



Źródło: Dane statystyczne Powiatowego Urzędu Pracy w Dąbrowie Tarnowskiej

Analizując poziom bezrobocia pod względem wykształcenia, należy stwierdzić, iż na koniec sierpnia 2013 r. najczęściej 34,6% osób legitymowało się wykształceniem zasadniczym zawodowym. Następną w kolejności grupę stanowiły osoby bezrobotne z wykształceniem policealnym i średnim (21,0%) oraz gimnazjalnym i poniżej (20,2%). Wykształcenie średnie ogólnokształcące posiadało 14,3% ogółu tej populacji. Najmniejszą grupę w tej kategorii osób według wykształcenia stanowili bezrobotni posiadający wykształcenie wyższe 9,8%.

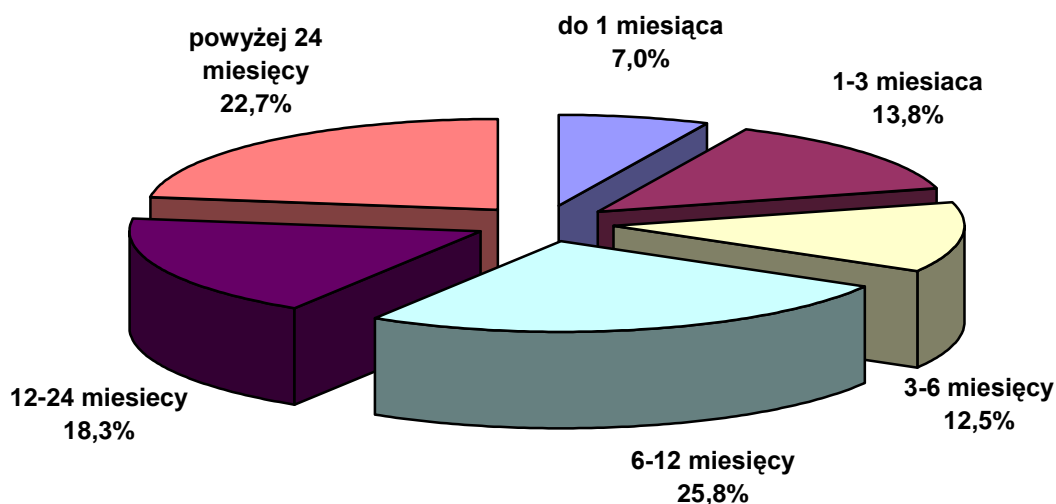
**Struktura bezrobocia w powiecie dąbrowskim według wykształcenia**

Wyszczególnienie	Sierpień 2012		Sierpień 2013		Dynamika sierpień 2012=100%
	liczba	%	liczba	%	%
wyższe	411	9,1%	463	9,8%	112,7%
policealne i średnie zawodowe	975	21,5%	989	21,0%	101,4%
średnie ogólnokształcące	640	14,1%	673	14,3%	105,2%
zasadnicze zawodowe	1568	34,6%	1627	34,6%	103,8%
gimnazjum i poniżej	939	20,7%	952	20,2%	101,4%
<b>Ogółem</b>	<b>4533</b>	<b>100,0%</b>	<b>4704</b>	<b>100,0%</b>	<b>103,8%</b>

Źródło: Dane statystyczne Powiatowego Urzędu Pracy w Dąbrowie Tarnowskiej

Śledząc dynamikę według poziomu wykształcenia w ciągu ostatniego roku największy wzrost odnotowano w grupie osób z wykształceniem wyższym, gdzie liczby z 411 zarejestrowanych bezrobotnych w sierpniu 2012 r. zwiększyła się do 463 osób w miesiącu sierpniu 2013 r. (wzrost o 12,7%).

**BEZROBOTNI WEDŁUG CZASU POZOSTAWANIA BEZ PRACY**  
(stan w końcu sierpnia 2013 r.)



Źródło: Dane statystyczne Powiatowego Urzędu Pracy w Dąbrowie Tarnowskiej

Na koniec sierpnia 2013 r. w powiecie dąbrowskim 1939 osób bezrobotnych oczekiwało na pracę ponad 12 miesięcy, co stanowiło 41,0% ogółu bezrobotnych. Struktura bezrobotnych według czasu oczekiwania na pracę w miesiącu sierpniu w latach 2012 – 2013 przedstawia się następująco:

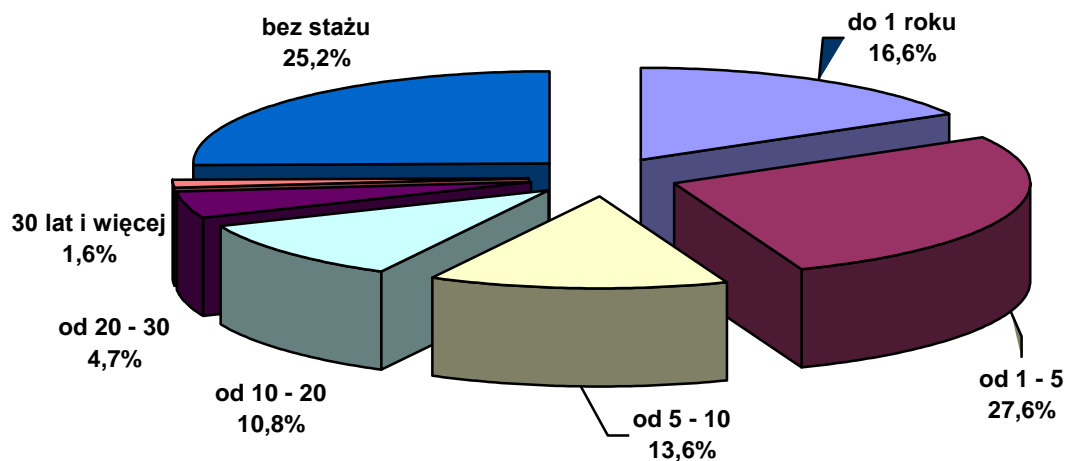
**Struktura bezrobocia w powiecie dąbrowskim według czasu oczekiwania na pracę**

Wyszczególnienie	Sierpień 2012		Sierpień 2013		Dynamika sierpień 2012=100%
	liczba	%	liczba	%	
do 1 miesiąca	300	6,6%	329	7,0%	109,7%
od 1 do 3 miesięcy	670	14,8%	649	13,8%	96,9%
od 3 do 6 miesięcy	562	12,4%	586	12,5%	104,3%
od 6 do 12 miesięcy	1110	24,5%	1212	25,8%	109,2%
od 12 do 24 miesięcy	872	19,2%	859	18,3%	98,5%
powyżej 24 miesiące	1019	22,5%	1069	22,7%	104,9%
<b>Ogółem</b>	<b>4533</b>	<b>100,0%</b>	<b>4704</b>	<b>100,0%</b>	<b>103,8%</b>

Źródło: Dane statystyczne Powiatowego Urzędu Pracy w Dąbrowie Tarnowskiej

Śledząc dynamikę w ciągu ostatniego roku według czasu oczekiwania na pracę największy wzrost odnotowano wśród osób bezrobotnych, których czas oczekiwania wynosił do 1 miesiąca (wzrost o 9,7% w stosunku do poprzedniego roku) oraz wśród osób pozostających bez pracy od 6 do 24 miesięcy (wzrost o 9,2%). Spadek zaś odnotowano w przedziale do 1 do 3 miesięcy oczekiwania na pracę (spadek o 3,1%) oraz od 12 do 24 miesięcy (spadek o 1,5%).

**BEZROBOTNI WEDŁUG STAŻU PRACY**  
(stan w końcu sierpnia 2013 r.)



Źródło: Dane statystyczne Powiatowego Urzędu Pracy w Dąbrowie Tarnowskiej

Analizę struktury bezrobocia rejestrowanego pod względem stażu pracy, zauważa się, że najwięcej osób bezrobotnych posiada staż pracy 1-5 lat – 27,6% (tj. 1298 osób). Drugą o do wielkości grupę stanowili bezrobotni ze stażem pracy od 1 roku – 16,6% (tj. 783 osoby). Trzecią grupę stanowią osoby ze stażem pracy od 5-10 lat- 13,6% (tj. 639 osób). Najmniej liczebną grupę stanowią bezrobotni ze stażem pracy 30 lat i więcej – 1,6% (tj. 73 osoby). Bezrobotni pozostający w ewidencji PUP w Dąbrowie Tarnowskiej bez stażu pracy stanowili 25,2% (tj. 1186 osób).

**Struktura bezrobocia w powiecie dąbrowskim według stażu pracy**

Wyszczególnienie	Sierpień 2012		Sierpień 2013		Dynamika sierpień 2012=100%
	liczba	%	liczba	%	%
do 1 roku	755	16,7%	783	16,6%	103,7%
1 - 5	1225	27,0%	1298	27,6%	106,0%
5 - 10	586	12,9%	639	13,6%	109,0%
10 - 20	490	10,8%	506	10,8%	103,3%
20 - 30	225	5,0%	219	4,7%	97,3%
30 lat i więcej	74	1,6%	73	1,6%	98,6%
bez stażu	1178	26,0%	1186	25,2%	100,7%
<b>Ogółem</b>	<b>4533</b>	<b>100,0%</b>	<b>4704</b>	<b>100,0%</b>	<b>103,8%</b>

Źródło: Dane statystyczne Powiatowego Pracy w Dąbrowie Tarnowskiej

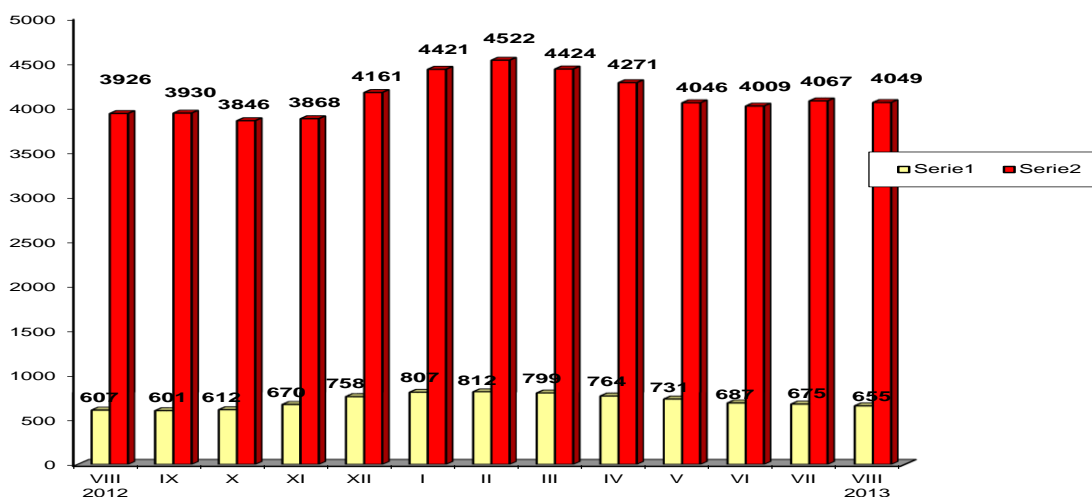
Śledząc dynamikę według kategorii stażu pracy w ciągu ostatniego roku największy wzrost miał miejsce w grupie osób bezrobotnych ze stażem pracy od 5 do 10 lat (wzrost o 9,0%), gdzie z liczby 586 osób zarejestrowanych w sierpniu 2012 wzrosła do 639 osób w sierpniu 2013 r. Spadek zaś odnotowano wśród osób bezrobotnych ze stażem pracy od 10 do 20 lat (spadek 2,7%) oraz ze stażem powyżej 30 lat (spadek o 1,4%).

### 3. Bezrobotni, którzy ukończyli szkołę w okresie do 12 miesięcy od dnia rozpoczęcia nauki

Na koniec sierpnia 2013 roku wśród zarejestrowanych bezrobotnych **291** osób ukończyło szkołę w okresie do 12 miesięcy od dnia ukończenia nauki / **6,2%** ogółu bezrobotnych/ w tym **189** kobiet.

Wyszczególnienie	zarejestrowani w sierpniu 2013 roku		Narastająco od początku 2013 roku		Stan na koniec okresu sprawozdawczego		
	ogółem	kobiety	ogółem	kobiety	ogółem	kobiety	
osoby w okresie do 12 miesięcy od dnia ukończenia nauki	<b>67</b>	<b>35</b>	<b>593</b>	<b>353</b>	<b>291</b>	<b>189</b>	
z tego:	wyższe	18	17	150	107	77	63
	średnie zaw.	26	6	169	83	94	51
	LO	19	12	208	139	106	72
	zas.zawod.	4	0	63	23	13	3
	gimn.i pon.	0	0	3	1	1	0

**Bezrobotni z prawem i bez prawa do zasiłku**



Źródło: Dane statystyczne Powiatowego Urzędu Pracy w Dąbrowie Tarnowskiej

#### 4. Bezrobotni według rodzaju działalności ostatniego miejsca pracy oraz oferty pracy.

Na dzień 31 sierpnia 2013 r. wśród osób, które pracowały przed zarejestrowaniem się w PUP w Dąbrowie Tarnowskiej – **2745** osób pracowało w sektorze prywatnym, co stanowi 78,0% ogółu pracujących. Natomiast w sektorze publicznym pracowały **773** osoby, tj. 22,0% ogółu pracujących.

Duże grupy stanowiły :

- osoby pracujące w handlu hurtowym i detalicznym **900** – 25,6% ogółu pracujących,
- zatrudnieni w przetwórstwie przemysłowym **665** – 18,9%,
- w budownictwie **536** – 15,2%,
- w administracji publicznej i obrona narodowa; obowiązkowe ubezpieczenia społeczne **466** osób – 13,2%.

Najmniej osób reprezentowało sekcje:

- górnictwo i wydobywanie – 7,
- wytwarzanie i zaopatrzenie w energię elektryczną , gaz, parę wodną i powietrze do układów klimatyzacyjnych – 6,
- działalność związana z obsługą rynku nieruchomości – 8,
- informacja i komunikacja – 20.

#### 5. Zwolnienia z przyczyn dotyczących zakładu pracy

W miesiącu sierpniu 2013 żaden zakład działający na terenie powiatu dąbrowskiego nie zgłosił zwolnień z przyczyn dotyczących zakładów pracy (zwolnienie grupowe).

#### 6. Osoby niepełnosprawne

Według stanu na 31 sierpnia 2013 roku w powiecie dąbrowskim pozostawało zarejestrowanych 117 osób bezrobotnych niepełnosprawnych. Stanowili oni 2,5% ogółu bezrobotnych. Wśród bezrobotnych niepełnosprawnych kobiety stanowią 49,6%.

Ponadto w ewidencji Powiatowego Urzędu Pracy w Dąbrowie Tarnowskiej pozostało 12 osób niepełnosprawnych zarejestrowanych jako poszukujący pracy ( w tym 4 kobiety).

#### 7. Osoby zarejestrowane jako poszukujące pracy

Poza ogólną liczbą bezrobotnych Powiatowy Urząd Pracy obsługuje jeszcze osoby, które są ewidencjonowane jako poszukujące pracy. Na koniec sierpnia 2013 roku w PUP w Dąbrowie Tarnowskiej, jako poszukujący pracy zarejestrowane były 42 osoby (w tym kobiet 24).

**Indywidualny Plan Działania** - IPD to osobisty program poszukiwania pracy przygotowany przy współpracy osoby bezrobotnej i poszukującej pracy z pośrednikiem pracy, doradcą zawodowym, specjalistą do spraw szkoleń czy też liderem Klubu Pracy. IPD polega na ustaleniu z pozostającym bez pracy szeregu działań dostosowanych do jego sytuacji osobistej i lokalnego rynku pracy. Efektem podjętych działań jest zatrudnienie osoby, podjęcie przez nią działalności gospodarczej lub innej pracy zarobkowej.

### Kogo obejmuje IPD?

- wszystkie chętne osoby bezrobotne i poszukujące pracy ? **dobrowolnie do 6 miesięcy** od momentu rejestracji,
- wszystkie osoby bezrobotne ? **obowiązkowo po 6 miesiącach** od momentu rejestracji,
- osoby, które nie otrzymały w ciągu 180 dni od daty rejestracji żadnej formy pomocy,
- bezrobotnych zaraz po zakończeniu jednej z form aktywizacji (stażu, szkolenia, przygotowania zawodowego dorosłych).

W Powiatowym Urzędzie Pracy w Dąbrowie Tarnowskiej na koniec sierpnia 2013 roku 3615 osób (w tym 2008 kobiet) realizowało **Indywidualny Plan Działania** zwany w skrócie IPD.

A oto jak przedstawiał się szczegółowo wykaz osób objętych Indywidualnym Planem Działania :

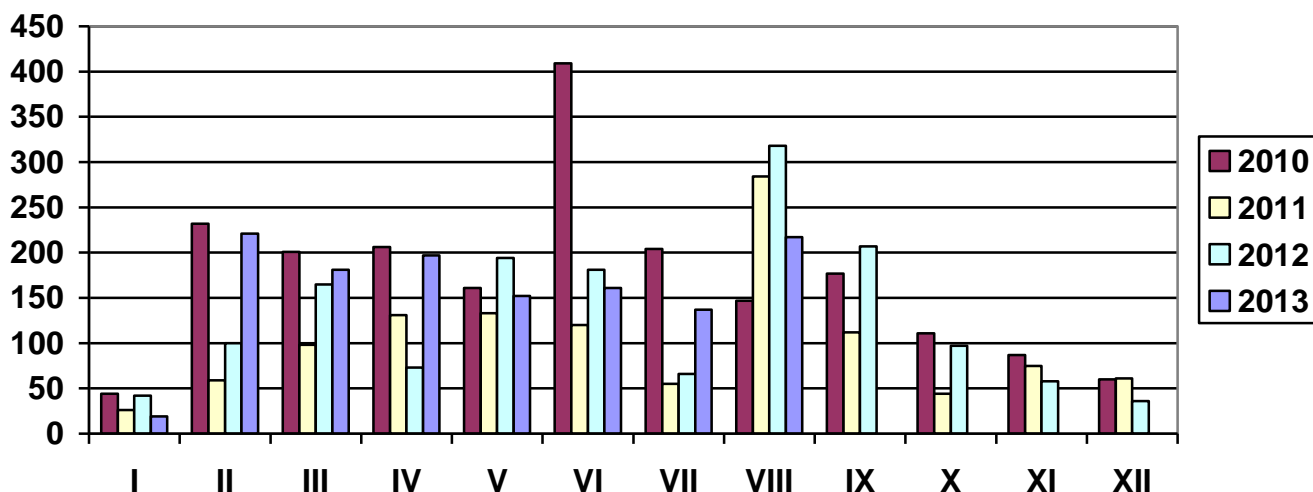
Wyszczególnienie	Razem	Kobiety	Razem	Kobiety
	bezrobotni		poszukujący pracy	
	razem	kobiety	razem	kobiety
Realizujący IPD w końcu miesiąca sprawozdawczego	<b>3615</b>	<b>2008</b>	<b>24</b>	<b>13</b>
dla których przygotowano IPD	170	76	1	0
Przerwali realizację IPD	149	57	0	0
w tym z powodu podjęcia pracy	86	34	0	0
Bezrobotni, którzy zakończyli realizację IPD	1	1	0	0

## OFERTY PRACY

Wyszczególnienie		Zgłoszone w sierpniu 2013			Narastająco od początku roku 2013				
		razem	z rub. 1 dot. pracy			razem	z rub. 1 dot. pracy		
			subsydiowanej	z sektora publiczn.	sezonowej		subsydiowanej	z sektora publiczn.	sezonowej
Ogółem wolne miejsca pracy i miejsca aktywizacji zawodowej		217	130	93	43	1285	957	497	85
z ogółem	zatrudnienie lub inna praca zarobkowa	171	84	69	43	707	379	243	85
	miejsca aktywizacji zawodowej	46	46	24	X	578	578	254	X
	w tym								
	staże	45	45	23	X	570	570	246	X
	przygotowanie zawodowe dorosłych	0	0	0	X	0	0	0	X
	prace społecznie użyteczne	1	1	1	X	8	8	8	X
	dla niepełnosprawnych	6	0	0	0	24	0	1	6
dla osób w okresie do 12 miesięcy od dnia ukończenia nauki	0	0	0	0	0	0	0	0	

W sierpniu 2013 r. pracodawcy zgłosili **217 ofert pracy**, czyli o 80 ofert więcej niż w miesiącu poprzednim. **Zakłady pracy z sektora prywatnego zgłosiły 57,1% wszystkich ofert pracy** (124 oferty). **130 ofert (59,9% ogółu)** dotyczyło **pracy subsydiowanej**. Na koniec sierpnia 2013 r. Urząd dysponował 55 ofertami pracy (w poprzednim m-cu - 61).

## LICZBA OFERT PRACY



Źródło: Dane statystyczne Powiatowego Urzędu Pracy w Dąbrowie Tarnowskiej

### 3. AKTYWNE FORMY PRZECIWDZIAŁANIA BEZROBOCIU

#### 3.1 Szkolenia

Jedną z aktywnych form pomocy bezrobotnym są szkolenia, których celem jest przyuczenie do zawodu, przekwalifikowanie, podwyższenie kwalifikacji zawodowych lub nauka umiejętności poszukiwania i uzyskiwania zatrudnienia. Powiatowy Urząd Pracy dysponuje na ten cel środkami pozyskanymi z Funduszu Pracy oraz Europejskiego Funduszu Społecznego zwanego w skrócie EFS.

W miesiącu sierpniu 2013 r. PUP w Dąbrowie Tarnowskiej skierował 34 osoby bezrobotne na szkolenie, przekwalifikowanie lub przyuczenie do zawodu.

#### Przekwalifikowania i przyuczania do zawodu ze środków EFS

L.p.	Wyszczególnienie		Ogółem w sierpniu 2013			Narastająco od 1.01.2013 r.		
			Razem	w tym		Razem	w tym	
				Długo-trwale bezrobotni	do 12 m-cy od dnia ukończenia nauki		Długotrwanie bezrobotni	do 12 m-cy od dnia ukończenia nauki
1.	<b>Osoby bezrobotne skierowane na szkolenia</b>		<b>30</b>	17	3	<b>84</b>	49	3
2.	W tym	Skierowani Indywidualnie	0	0	0	0	0	0
		<b>Osoby, które ukończyły szkolenie</b>	<b>40</b>	22	3	<b>84</b>	49	3
3.	W tym	Skierowani Indywidualnie	0	0	0	0	0	0
		<b>Osoby, zatrudnione po ukończeniu szkol.</b>	<b>2</b>	2	0	<b>7</b>	4	0
4.	W tym	Skierowani Indywidualnie	0	0	0	0	0	0
		<b>Osoby kontynuujące szkolenia wg stanu na na koniec</b>	<b>0</b>	0	0			

Źródło: Dane statystyczne Powiatowego Urzędu Pracy w Dąbrowie Tarnowskiej



Przekwalifikowania i przyuczania do zawodu **ze środków FUNDUSZU PRACY**

L.p.	Wyszczególnienie		Ogółem w sierpniu 2013			Narastająco od 1.01.2013 r.		
			Razem	w tym		Razem	w tym	
				Długo- trwale bezrobotni	do 12 m-cy od dnia ukończenia nauki		Długotrwanie bezrobotni	do 12 m-cy od dnia ukończenia nauki
1.	<b>Osoby bezrobotne skierowane na szkolenia</b>		<b>4</b>	2	0	<b>57</b>	17	13
2.	W tym	Skierowani Indywidualnie	4	2	0	57	17	14
3.	<b>Osoby, które ukończyły szkolenie</b>		<b>7</b>	3	0	<b>57</b>	17	10
4.	W tym	Skierowani Indywidualnie	7	3	0	57	17	10
5.	<b>Osoby, zatrudnione po ukończeniu szkol.</b>		<b>3</b>	2	0	<b>22</b>	6	8
6.	W tym	Skierowani Indywidualnie	3	2	0	22	6	8
7.	<b>Osoby kontynuujące szkolenia wg stanu na koniec miesiąca</b>		<b>0</b>	0	0			
8.	<b>Pracownicy przeszkoleni z refundacji z FP</b>		<b>0</b>	0	0	<b>0</b>	0	0
9.	<b>Poszukujący pracy skierowani na szkolenie</b>		<b>0</b>	-	-	<b>1</b>	-	-

Źródło: Dane statystyczne Powiatowego Urzędu Pracy w Dąbrowie Tarnowskiej

### 3.2 Jednorazowe środki na podjęcie Działalności Gospodarczej

Bezrobotnym podejmującym działalność gospodarczą mogą być przyznane jednorazowe środki Funduszu Pracy oraz Europejskiego Funduszu Społecznego w wysokości nieprzekraczającej 6 – krotność wysokości przeciętnego wynagrodzenia na dzień zawarcia umowy.

W miesiącu sierpniu 2013 r. Urząd udzielił 14 **jednorazowych środków** na podjęcie działalności gospodarczej.

Wyszczególnienie		Ogółem w sierpniu 2013		Narastająco od 1.01.2013 r.	
		Razem	w tym EFS	Razem	w tym EFS
<b>Osoby, które otrzymały dotacje na rozpoczęcie Działalności Gospodarczej</b>		<b>14</b>	<b>14</b>	<b>81</b>	<b>36</b>
w tym na działalność.	Produkcyjną	1	1	2	1
	Usługową	13	13	60	31
	Handlową	0	0	19	4

Wyszczególnienie		Struktura bezrobotnych, którzy otrzymali jednorazowe środki na podjęcie działalności gospodarczej w 2013 roku												
		I	II	III	IV	V	VI	VII	VIII	IX	X	XI	XII	
<b>OGÓLEM</b>		4	0	18	9	22	7	7	14	0	0	0	0	
z tego	wykształcenie	Szkół wyższych	2	0	4	2	4	2	1	3				
		Szkół policealnych i średnich zawodowych	1	0	5	2	3	3	0	7				
		LO	1	0	1	1	5	1	2	0				
		ZSZ	0	0	7	3	7	0	4	3				
		Gimnazjum i poniżej	0	0	1	1	3	1	0	1				
	czas pozostawania bez pracy	do 6 miesięcy	3	0	11	3	11	5	4	11				
		6-12 m-cy	0	0	2	1	3	0	2	0				
		12-24 m-cy	1	0	3	0	3	0	1	3				
		pow. 24 m-cy	0	0	2	5	5	2	0	0				
	wiek	do 25 lat	0	0	5	2	6	0	1	3				
		25-35 lat	3	0	7	5	11	5	4	7				
		35-44 lat	0	0	3	2	4	2	2	1				
		45-49 lat	1	0	3	0	0	0	0	3				
		powyżej 50 lat	0	0	0	0	1	0	0	0				

### 3.3 Refundacja kosztów wyposażenia lub doposażenia stanowiska pracy dla skierowanego bezrobotnego

Pracodawcy, który poniósł koszty wyposażenia lub doposażenia utworzonego dla bezrobotnego stanowiska pracy może być przyznana refundacja kosztów wyposażenia lub doposażenia w wysokości nie wyższej niż **6 – krotność wysokości przeciętnego wynagrodzenia na dzień zawarcia umowy.**

W miesiącu sierpniu zostały zatrudnione 4 osoby bezrobotne w ramach refundacji kosztów wyposażenia lub doposażenia stanowiska pracy.

Wyszczególnienie		Ogółem w sierpniu 2013		Narastająco od 1.01.2013 r.	
		Razem	w tym EFS	Razem	w tym EFS
<b>Osoby zatrudnione w ramach refundacji kosztów zatrudnienia bezrobotnego</b>		<b>4</b>	<b>0</b>	<b>51</b>	<b>0</b>
w tym u pracodawcy prowadzącego działalność	Produkcyjną	1	0	12	0
	Usługową	2	0	24	0
	Handlową	1	0	15	0

Wyszczególnienie			Podjęcia zatrudnienia w ramach refundacji kosztów zatrudnienia bezrobotnego											
			I	II	III	IV	V	VI	VI	VIII	IX	X	XI	XII
<b>OGÓLEM</b>			3	0	9	7	10	9	9	4	0	0	0	0
z tego	wykształcenie	Szkół wyższych	0	0	2	0	0	0	1	0				
		Szkół policealnych i średnich zawodowych	2	0	3	1		4	5	3	0			
		LO	0	0	1	0	1	1	0	1				
		ZSZ	1	0	1	4	3	3	5	3				
		Gimnazjum i poniżej	0	0	2	2	2	0	0	0				
	czas pozostawania bez pracy	do 6 miesięcy	0	0	6	4	3	3	6	3				
		6-12 m-cy	2	0	2	3	3	2	2	1				
		12-24 m-cy	1	0	0	0	3	3	1	0				
		pow. 24 m-cy	0	0	1	0	1	1	0	0				
	wiek	do 25 lat	1	0	2	4	6	4	5	1				
		25-35 lat	2	0	3	2	2	5	2	1				
		35-44 lat	0	0	3	0	2	0	0	1				
		45-49 lat	0	0	0	0	0	0	2	0				
		powyżej 50 lat	0	0	1	1	0	0	0	1				

### 3.4 Prace interwencyjne

**Prace interwencyjne - oznacza to zatrudnienie bezrobotnego przez pracodawcę, które nastąpiło w wyniku umowy zawartej ze starostą i ma na celu aktywizację osób bezrobotnych poprzez dotowanie ich zatrudnienia u pracodawców.**

**Na podstawie zawartej umowy dokonywana jest refundacja części kosztów poniesionych przez Pracodawcę na wynagrodzenia, nagrody i składki na ubezpieczenie społeczne skierowanych bezrobotnych.**

W miesiącu sierpniu 2013 r. PUP w Dąbrowie Tarnowskiej skierował 11 osób bezrobotnych na utworzone miejsca pracy interwencyjnej.

- według struktury zatrudnionych bezrobotnych

Wyszczególnienie	Utworzone miejsca pracy				Zatrudnieni na utworzonych Miejscach pracy			
	VIII 2013	w tym EFS	Narastająco od początku roku	w tym EFS	VIII 2013	w tym EFS	narastająco od 1.01.2013	w tym EFS
Prace interwencyjne	10	3	119	52	11	6	113	50

Wyszczególnienie		Podjęcia zatrudnienia w ramach Prac interwencyjnych w 2013 roku												
		I	II	III	IV	V	VI	VII	VIII	IX	X	XI	XII	
<b>OGÓLEM</b>		1	2	41	19	20	7	12	11	0	0	0	0	
z tego	wykształcenie	Szkół wyższych	0	0	7	2	2	3	2	2				
		Szkół policealnych i średnich zawodowych	0	0	11	3	5	0	2	1				
		LO	1	1	6	5	4	1	4	2				
		ZSZ	0	1	16	7	8	2	3	3				
		Gimnazjum i poniżej	0	0	1	2	1	1	1	3				
	czas pozostawania bez pracy	do 6 miesięcy	1	2	28	9	15	2	8	9				
		6-12 m-cy	0	0	5	1	1	1	3	2				
		12-24 m-cy	0	0	7	7	4	4	0	0				
		pow. 24 m-cy	0	0	1	2	0	0	1	0				
	wiek	do 25 lat	1	0	13	7	9	2	6	3				
		25-35 lat	0	0	13	6	6	3	3	3				
		35-44 lat	0	0	8	2	2	1	2	1				
		45-49 lat	0	0	3	2	1	1	0	2				
powyżej 50 lat		0	2	4	2	2	0	1	2					

### 3.5 Roboty publiczne

**Roboty publiczne** - oznacza to zatrudnienie bezrobotnego w okresie nie dłuższym niż 12 miesięcy, mające na celu reintegrację zawodową i społeczną, w rozumieniu przepisów o zatrudnieniu socjalnym.

W miesiącu sierpniu 2013 r. PUP w Dąbrowie Tarnowskiej skierował 45 osób bezrobotnych na roboty publiczne.

Wyszczególnienie	Utworzone miejsca pracy				Zatrudnieni na utworzonych miejscach pracy			
	VIII 2013	w tym EFS	Narastająco od początku roku	w tym EFS	VIII 2013	w tym EFS	narastająco od 1.01.2013	w tym EFS
Roboty publiczne	63	0	198	0	45	0	181	0

Wyszczególnienie			podjęcie zatrudnienia w ramach Robót publicznych w 2013 roku											
			I	II	III	IV	V	VI	VII	VIII	IX	X	XI	XII
<b>OGÓLEM</b>			0	1	8	4	72	30	21	45	0	0	0	0
z tego	wykształcenie	Szkół wyższych	0	1	1	0	1	0	0	5				
		Szkół policealnych i średnich zawodowych	0	0	0	1	8	1	3	4				
		LO	0	0	1	0	0	0	1	3				
		ZSZ	0	0	3	3	28	5	9	23				
		Gimnazjum i poniżej	0	0	3	0	35	24	8	10				
	czas pozostawania bez pracy	do 6 miesięcy	0	1	4	4	14	14	9	16				
		6-12 m-cy	0	0	0	0	20	14	8	18				
		12-24 m-cy	0	0	2	0	21	2	3	8				
		pow. 24 m-cy	0	0	2	0	17	0	1	3				
	wiek	do 25 lat	0	0	1	0	2	3	2	7				
		25-35 lat	0	0	1	0	0	2	3	6				
		35-44 lat	0	0	1	0	0	2	6	7				
		45-49 lat	0	0	0	1	1	2	5	10				
		powyżej 50 lat	0	1	5	3	69	21	5	15				

### 3.6 Staż

**STAZ** - polega na nabywaniu przez bezrobotnego umiejętności praktycznych do wykonywania pracy poprzez wykonywanie zadań w miejscu pracy bez nawiązania stosunku pracy z pracodawcą.

W miesiącu sierpniu 2013 r. urząd skierował 76 osób bezrobotnych na staż.

Wyszczególnienie	Utworzone miejsca pracy				Zatrudnieni na utworzonych miejscach pracy			
	VIII 2013	w tym EFS	Narastająco od początku roku	w tym EFS	VIII 2013	w tym EFS	narastająco od 1.01.2013	w tym EFS
Staż	45	16	570	282	76	35	558	282

Wyszczególnienie			Struktura bezrobotnych, którzy podjęli Staż w 2013 roku											
			I	II	III	IV	V	VI	VII	VIII	IX	X	XI	XII
<b>OGÓLEM</b>			0	0	198	75	79	67	63	76	0	0	0	0
z tego	wykształcenie	Szkół wyższych	0	0	57	16	6	13	13	15				
		Szkół policealnych i średnich zawodowych	0	0	48	11	16	15	8	26				
		LO	0	0	42	14	12	25	25	18				
		ZSZ	0	0	44	22	25	10	17	12				
		Gimnazjum i poniżej	0	0	7	12	20	4	0	5				
	czas pozostawania bez pracy	do 6 miesięcy	0	0	107	28	34	26	28	34				
		6-12 m-cy	0	0	35	17	14	21	11	18				
		12-24 m-cy	0	0	37	16	20	17	18	13				
		pow. 24 m-cy	0	0	19	14	11	3	6	11				
	wiek	do 25 lat	0	0	113	30	31	39	38	47				
		25-35 lat	0	0	44	26	6	15	13	10				
		35-44 lat	0	0	28	5	3	5	4	7				
		45-49 lat	0	0	6	1	0	2	0	1				
		powyżej 50 lat	0	0	7	13	39	6	8	11				

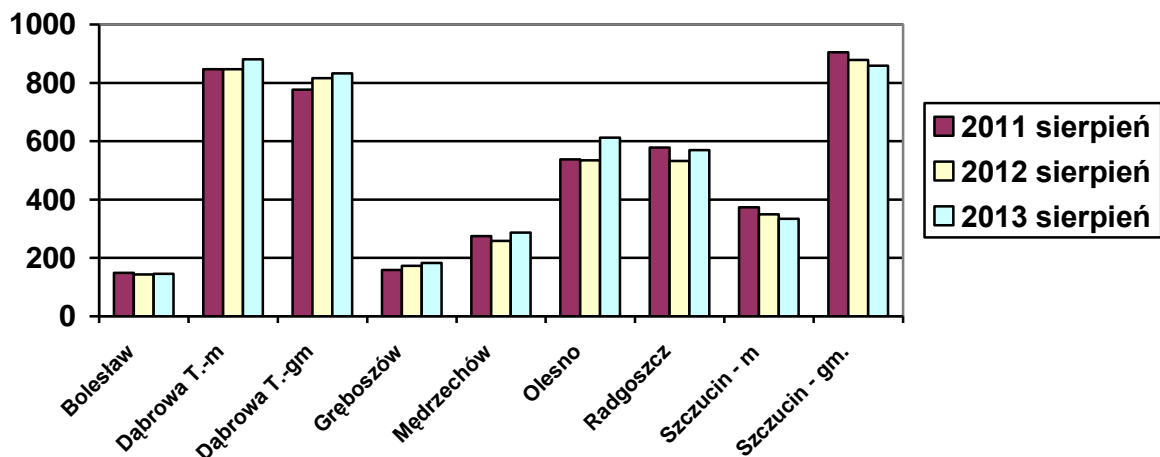
#### 4.1 POZIOM I STRUKTURA BEZROBOCIA W PODZIALE NA GMINY

STAN dzień na 31 sierpnia 2013 r.

Nazwa Gminy	Bezrobotni		Bezrobotni z prawem do zasiłku		Bezrobotni bez prawa do zasiłku		Osoby w okresie do 12 m-cy od dnia ukończenia nauki	
	Ogółem	Kobiety	Ogółem	Kobiety	Ogółem	Kobiety	Ogółem	Kobiety
Bolesław	146	85	14	8	132	77	8	4
Dąbrowa T. m.	881	457	188	82	693	375	48	30
Dąbrowa T. gm.	832	416	109	49	723	367	33	20
Gręboszów	183	95	18	9	165	86	18	10
Mędrzechów	287	167	31	12	256	155	15	10
Olesno	612	313	74	25	538	288	58	36
Radgoszcz	570	288	74	21	496	267	33	23
Szczucin miasto	334	175	53	17	281	158	17	10
Szczucin gm.	859	420	94	32	765	388	61	46
<b>OGÓŁEM</b>	<b>4704</b>	<b>2416</b>	<b>655</b>	<b>255</b>	<b>4049</b>	<b>2161</b>	<b>291</b>	<b>189</b>

Źródło: Dane statystyczne Powiatowego Urzędu Pracy w Dąbrowie Tarnowskiej

**BEZROBOTNI W PODZIALE NA GMINY  
w latach 2011 - 2013**



Źródło: Dane statystyczne Powiatowego Urzędu Pracy w Dąbrowie Tarnowskiej

W ogólnej liczbie zarejestrowanych udział w poszczególnych samorządach jest różny. Według stanu z dnia 31 sierpnia 2013 r. najwięcej zarejestrowanych osób bezrobotnych pochodzi z terenów miasta i gminy Dąbrowa Tarnowska – 1713 (36,4%) oraz miasta i gminy Szczucin – 1193 osób (25,4% ogółu bezrobotnych). Najmniej zaś gminy: Bolesław – 146 osoby (3,1%) oraz Gręboszów – 183 osoby (3,9% ogółu bezrobotnych).

Wyszczególnienie	sierpień 2012	sierpień 2013	Wzrost/spadek w porównaniu do sierpnia 2012	Dynamika sierpień 2012 =100%
Bolesław	144	146	2	101,4%
Dąbrowa Tarn. miasto	847	881	34	104,0%
Dąbrowa Tarn. gmina	816	832	16	102,0%
Gręboszów	173	183	10	105,8%
Mędrzechów	259	287	28	110,8%
Olesno	535	612	77	114,4%
Radgoszcz	532	570	38	107,1%
Szczucin miasto	349	334	-15	95,7%
Szczucin gmina	878	859	-19	97,8%

Źródło: Dane statystyczne Powiatowego Urzędu Pracy w Dąbrowie Tarnowskiej

Analizując dynamikę bezrobocia w poszczególnych samorządach powiatu dąbrowskiego w stosunku do poprzedniego roku, największy wzrost odnotowano na terenie gminy Olesno (wzrost o 14,4%), gminy Mędrzechów (wzrost o 10,8%), gminy Radgoszcz (wzrost o 7,1%). Największy spadek liczby zarejestrowanych bezrobotnych odnotowano na terenie miasta Szczucin (spadek o 4,3%), gminy Szczucin (spadek o 2,2%). Powyższa tabela szczegółowo przedstawia dynamikę liczby zarejestrowanych bezrobotnych w poszczególnych gminach w odniesieniu do poprzedniego roku.



## Wykaz osób bezrobotnych w szczególnej sytuacji na rynku pracy z podziałem na gminy stan na 31 sierpnia 2013 roku

Nazw Gminy	do 25 roku życia	długotrwale bezrobotne	kobiety, które nie podjęły zatrudnienia po urodzeniu dziecka	powyżej 50 roku życia	bez kwalifikacji zawodowych	bez doświadczenia zawodowego	bez wykształcenia średniego	samotnie wychowujący co najmniej jedno dziecko do 18 roku życia	którzy po odbyciu kary pozbawienia wolności nie podjęli zatrudnienia	niepełnosprawni	po zakończeniu realizacji kontraktu socjalnego
Bolesław	48	86	21	8	50	58	63	13	2	2	0
Dąbrowa T. m	209	488	110	147	253	224	389	35	9	30	0
Dąbrowa T. gm.	236	561	106	110	295	230	524	27	11	26	0
Gręboszów	75	107	20	19	61	84	81	11	2	3	0
Mędrzechów	85	176	51	31	101	96	154	9	6	7	0
Olesno	229	367	69	58	242	239	305	20	10	11	0
Radgoszcz	194	346	92	57	217	190	357	20	8	13	0
Szczucin miasto	85	210	38	47	114	91	145	13	2	7	0
Szczucin gm.	250	555	136	96	320	276	561	47	24	18	0
<b>OGÓLEM</b>	<b>1411</b>	<b>2896</b>	<b>643</b>	<b>573</b>	<b>1653</b>	<b>1488</b>	<b>2579</b>	<b>195</b>	<b>74</b>	<b>117</b>	<b>0</b>

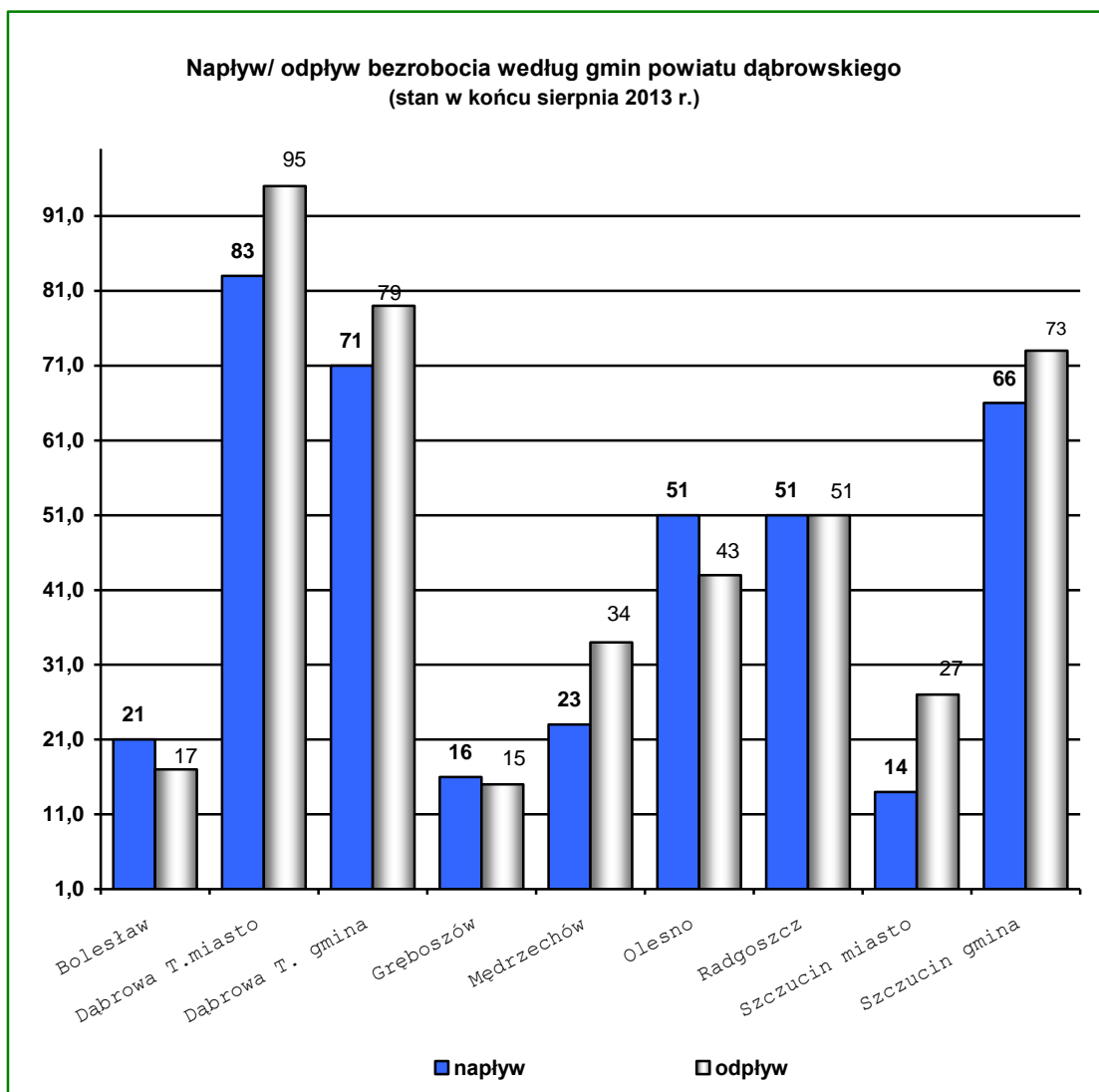
Źródło: Dane statystyczne Powiatowego Urzędu Pracy w Dąbrowie Tarnowskiej

**STRUKTURA BEZROBOCIA W PODZIALE NA GMINY**  
według czasu pozostawania bez pracy, wieku, poziomu wykształcenia i stażu pracy  
stan na 31 sierpnia 2013 r.

sierpień 2013 r. PUP Dąbrowa Tarnowska	18 - 24	25 - 34	35 - 44	45 - 54	55 - 59	60 - 64 lata	wyższe	poli i średnie zawodowe	średnie ogólnoksz tałcące	zasadnicz e zawodowe	podstawo we i niepełne podstawo we	do 1 roku	1- 5	5-10	10-20	20-30	30 lat i więcej	bez stażu	do 1	1-3	3-6	6-12	12-24	pow. 24
<b>Powiat dąbrowski</b>	<b>1411</b>	<b>1468</b>	<b>887</b>	<b>629</b>	<b>223</b>	<b>86</b>	<b>463</b>	<b>989</b>	<b>673</b>	<b>1627</b>	<b>952</b>	<b>783</b>	<b>1298</b>	<b>639</b>	<b>506</b>	<b>219</b>	<b>73</b>	<b>1186</b>	<b>329</b>	<b>649</b>	<b>586</b>	<b>1212</b>	<b>859</b>	<b>1069</b>
<b>Bolesław</b>	48	52	29	13	2	2	18	39	26	38	25	27	47	11	10	4	0	47	15	23	19	32	24	33
<b>Dąbrowa Tarnowska m.</b>	209	281	167	139	67	18	133	204	155	263	126	145	213	132	114	68	31	178	65	126	122	253	148	167
<b>Dąbrowa Tarnowska gm.</b>	236	251	176	117	33	19	51	165	92	324	200	122	251	118	105	42	8	186	63	108	70	236	165	190
<b>Gręboszów</b>	75	62	17	20	7	2	33	46	23	51	30	33	43	15	13	8	1	70	13	37	25	37	32	39
<b>Mędrzechów</b>	85	79	70	34	13	6	23	67	43	92	62	52	81	43	21	11	3	76	18	38	47	80	56	48
<b>Olesno</b>	229	200	92	57	23	11	62	152	93	183	122	122	154	78	59	16	9	174	39	90	95	162	109	117
<b>Radgoszcz</b>	194	183	98	66	22	7	49	101	63	213	144	98	160	78	51	16	11	156	43	81	63	153	101	129
<b>Szczucin miasto</b>	85	98	70	55	20	6	41	74	74	108	37	43	93	46	54	17	3	78	12	41	49	77	56	99
<b>Szczucin gm.</b>	250	262	168	128	36	15	53	141	104	355	206	141	256	118	79	37	7	221	61	105	96	182	168	247

Na terenie działania Powiatowego Urzędu Pracy w Dąbrowie Tarnowskiej występuje duże przestrzenne zróżnicowanie poziomu bezrobocia. Zmiany w poziomie bezrobocia odzwierciedlają dwie zmienne: napływu i odpływu z bezrobocia. **Napływ**, to liczba osób, które rejestrują się w danym miesiącu, a **odpływ** to wyrejestrowania bezrobotnych w związku z podjęciem pracy, nie stawieniem się w terminie wyznaczonym przez Urząd, nabyciem praw emerytalnych lub rentowych itd.

W **sierpniu 2013 roku** ruch bezrobotnych – „przyływu” i „odpływu” w poszczególnych gminach powiatu dąbrowskiego kształtował się następująco:



Źródło: Dane statystyczne Powiatowego Urzędu Pracy w Dąbrowie Tarnowskiej

W poszczególnych gminach powiatu dąbrowskiego największy napływ do bezrobocia odnotowano wśród bezrobotnych zamieszkujących: miasto i gminę Dąbrowa Tarnowska (**38,9%**) oraz w mieście i gminie Szczucin (**20,2%**) ogółu nowo zarejestrowanych.

Największy odpływ z bezrobocia wystąpił wśród bezrobotnych z terenu gminy miasta i gminy Dąbrowa Tarnowska (**40,1%**), miasta i gminy Szczucin (**23,0%**), najmniejszy zaś w gminie Gręboszów (**3,5%**) oraz w gminie Bolesław (**3,9%**).

## 4.2 PODSUMOWANIE

Charakterystyka dąbrowskiego rynku pracy w miesiącu sierpniu 2013 roku:

- ◆ **W okresie sprawozdawczym liczba bezrobotnych wynosiła 4704 i spadła względem miesiąca poprzedniego o 38 osób (w miesiącu poprzednim – 4742 osoby).** W porównaniu do sierpnia 2012 r. bezrobocie wzrosło o 171 osób (wzrost o 3,8%).
- ◆ **Wysoki udział kobiet wśród zarejestrowanych bezrobotnych** – w sierpniu 2013 roku stanowiły one **51,4%**.
- ◆ **Wysoki udział mieszkańców wsi** – w sierpniu 2013 roku stanowili **74,2%** (3489 osób).
- ◆ **Wysoki udział bezrobotnych o niskim poziomie wykształcenia** – **54,8%** to osoby z wykształceniem zasadniczym zawodowym, gimnazjalnym lub poniżej (2579 osób).
- ◆ **Wysoki odsetek ogółu bezrobotnych, którzy nie posiadają prawa do zasiłku** (86,1% według stanu na koniec sierpnia 2013 roku).
- ◆ **Duży odsetek osób bezrobotnych poprzednio pracujących** (74,8% według stanu na koniec sierpnia 2013 roku). W grupie tej relatywnie wysoki odsetek - 59,1% ogółu bezrobotnych - stanowią osoby o krótkim, nie przekraczającym 5 lat stażu pracy.
- ◆ W sierpniu br. w Powiatowym Urzędzie Pracy zarejestrowanych było **1411 osób bezrobotnych do 25 roku życia, 573 osoby bezrobotne powyżej 50 roku życia oraz 2896 długotrwale bezrobotnych.** Osoby te określone w ustawie o promocji zatrudnienia i instytucjach rynku pracy jako „będące w szczególnej sytuacji na rynku pracy”, stanowiły odpowiednio 30,0 %, 12,2 % oraz 61,6% w stosunku do bezrobotnych ogółem.
- ◆ Największy udział w **grupie nowo zarejestrowanych** w miesiącu sierpniu br. miały osoby rejestrujący się po raz kolejny, stanowiły one 79,3%. Rejestrujący się w sierpniu to w przeważającej większości osoby zamieszkałe na wsi (75,5%) oraz osoby poprzednio pracujące (68,4% nowo zarejestrowanych).
- ◆ Analizując **dynamikę bezrobocia** w poszczególnych grupach w ciągu ostatniego roku zauważa się , że największy przyrost poziom bezrobocia odnotowano wśród :
  - osób starszych tj. w przedziale wiekowym powyżej 50 roku życia,

- osób legitymujących się wykształceniem wyższym,
  - w grupie osób bezrobotnych ze stażem pracy od 5 do 10 lat.
- ◆ W końcu miesiąca **76,8%** zarejestrowanych osób bezrobotnych realizowało **Indywidualny Plan Działania**. IPD to osobisty program poszukiwania pracy, polega na ustaleniu z pozostającym bez pracy szeregu działań dostosowanych do jego sytuacji osobistej i lokalnego rynku pracy.
- ◆ **Większa niż przed miesiącem była liczba oferowanych przez zakłady miejsc pracy i miejsc aktywizacji zawodowej.** W sierpniu 2013 do urzędu wpłynęło **217 ofert**, tj. o 80 więcej niż w miesiącu poprzednim. Biorąc pod uwagę łączną liczbę propozycji miejsc pracy jakie w omawianym miesiącu zostały zgłoszone do urzędu 59,9% stanowiły miejsca pracy subsydiowanej, wśród których 34,6% dotyczyło staży.