



INFORMACJA O SYTUACJI NA LOKALNYM RYNKU PRACY W POWIECIE DĄBROWA TARNOWSKA

Według stanu na dzień 31 lipca 2013

DĄBROWA TARNOWSKA, SIERPIEŃ 2013.

INFORMACJA O SYTUACJI NA RYNKU PRACY

W POWIECIE DĄBROWA TARNOWSKA

według stanu na dzień 31 lipca 2013 r.

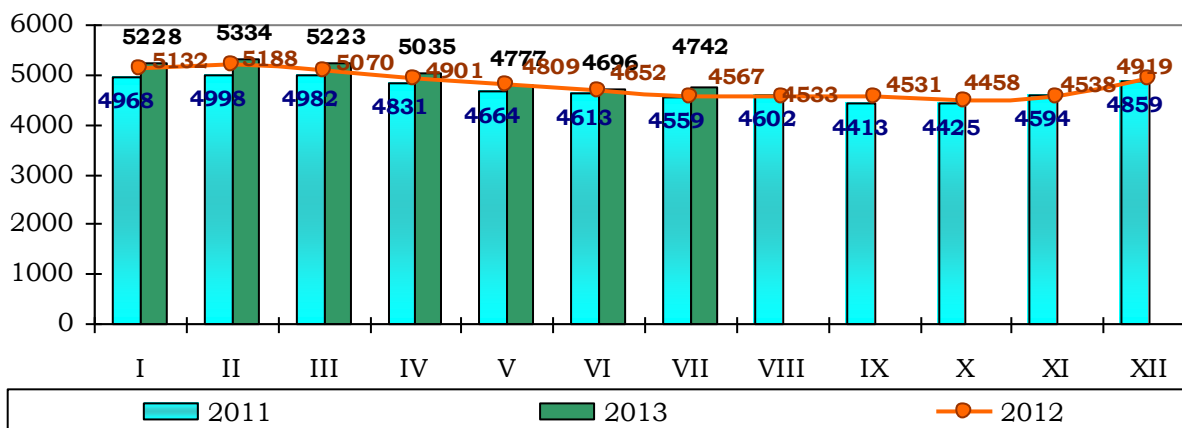
1. POZIOM BEZROBOCIA

Według stanu na dzień 31 lipca 2013 w PUP w Dąbrowie Tarnowskiej zarejestrowane były **4742** osoby bezrobotne, w tym **4067** tj. 85,8 % ogółu to osoby bez prawa do zasiłku, a **675** (14,2 % ogółu) – z prawem do zasiłku.

Zdecydowaną większość zarejestrowanych stanowią osoby, które pracowały przed uzyskaniem statusu bezrobotnego, bo **3555** czyli 75,0 % ogółu bezrobotnych.

Natomiast osób, które dotychczas nie pracowały było **1187** tj. 25,0 % bezrobotnych.

W ewidencji bezrobotnych pozostawały 204 (4,3%) osób zwolnionych z przyczyn dotyczących zakładu pracy.



Źródło: Dane statystyczne Powiatowego Urzędu Pracy w Dąbrowie Tarnowskiej

W porównaniu do czerwca 2013 r. liczba bezrobotnych **wzrosła o 46 osób**.

Liczba bezrobotnych z prawem do zasiłku **spadła o 12 osób**.

W omawianym okresie Powiatowy Urząd Pracy w Dąbrowie Tarnowskiej zarejestrował **462** osoby – **9,7%** do ogółu bezrobotnych. Największy udział w grupie nowo zarejestrowanych miały osoby rejestrujące się po raz kolejny, stanowiły one **77,5%** (358 osób). Osoby rejestrujące się po raz pierwszy stanowiły **22,5%** (104 osoby) ogółu nowo zarejestrowanych. Rejestrujący się w lipcu 2013 r. to w przeważającej większości osoby zamieszkałe na wsi (337 osób, tj. 72,9% ogółu nowo zarejestrowanych) oraz osoby poprzednio pracujące (327 osób, tj. 70,8% ogółu nowo zarejestrowanych).

W miesiącu lipcu rynek pracy na terenie powiatu dąbrowskiego charakteryzował się:

- wysokim udziałem kobiet wśród zarejestrowanych bezrobotnych – w lipcu 2013 roku stanowiły one **51,6%** (2448 osób);
- wysokim udziale mieszkańców wsi – w lipcu 2013 roku stanowili **73,9%** (3502 osoby);
- wysokim udziale bezrobotnych o niskim poziomie wykształcenia – **55,0%** to osoby z wykształceniem zasadniczym zawodowym, gimnazjalnym lub poniżej (na koniec lipca 2608 zarejestrowanych osób);
- wysokim udziale osób długotrwale bezrobotnych – ta grupa bezrobotnych – 2900 osób – stanowiła **61,2%** ogółu zarejestrowanych na koniec lipca 2013 r. W porównaniu ze stanem z ubiegłego miesiąca liczba ta spadła o 18 osób.

Ocena zmian w poziomie bezrobocia (według wybranych kategorii)

Wyszczególnienie	Liczba bezrobotnych wg stanu na dzień 31.07.2012r.	Liczba bezrobotnych wg stanu na dzień 30.06.2013r.	Liczba bezrobotnych wg stanu na dzień 31.07.2013r.	Wzrost/spadek w porównaniu do lipca 2012r.	Wzrost/spadek w porównaniu do czerwca 2013r.	Dynamika czerwiec 2013 rok =100%
Bezrobotni ogółem	4567	4696	4742	175	46	101,0
kobiety	2386	2358	2448	62	90	103,8
mężczyźni	2181	2338	2294	113	-44	98,1
Poprzednio pracujący	3360	3554	3555	195	1	100,0
Dotychczas niepracujący	1207	1142	1187	-20	45	103,9
Zamieszkali na wsi	3369	3474	3502	133	28	100,8
Z prawem do zasiłku	635	687	675	40	-12	98,3
Bez prawa do zasiłku	3932	4009	4067	135	58	101,4
Zwolnieni z przyczyn zakładu pracy	189	205	1187	998	982	579,0
Osoby w okresie do 12 miesięcy od dnia ukończenia nauki	267	209	273	6	64	130,6
Do 25 roku życia	1460	1407	1409	-51	2	100,1

Źródło: Dane statystyczne Powiatowego Urzędu Pracy w Dąbrowie Tarnowskiej

Analizując sytuacje na lokalnym rynku pracy w powiecie dąbrowskim w porównaniu do zeszłego roku odnotowano wzrost ogólnej liczby bezrobotnych o 175 osób (wzrost o 3,7%). Tak samo przedstawia się sytuacja w odniesieniu do poprzedniego miesiąca, gdzie nastąpił wzrost liczby zarejestrowanych osób bezrobotnych o 1,0%. Szczegółową dynamikę bezrobocia według wybranych kategorii osób bezrobotnych przedstawia powyższa tabela.

Nowe zasady sprawozdawczości pozwalają na statystyczne monitorowanie wyodrębnionej kategorii bezrobotnych „**Osoby w szczególnej sytuacji na rynku pracy**” (art. 49 ustawy o promocji zatrudnienia i instytucjach rynku pracy z dnia 20 kwietnia 2004r. /tekst jednolity Dz.U. z 2013 r. poz. 674 z późn. zm./ w stosunku, do których przede wszystkim mogą być stosowane działania aktywizujące, określone ustawą o promocji zatrudnienia i instytucjach rynku pracy .

Należą do nich osoby:

- do 25 roku życia – **29,7%** ogółu bezrobotnych (1409 osób zarejestrowanych na koniec lipca 2013 r.);
- długotrwale bezrobotne¹ – **61,2%** ogółu bezrobotnych (2900 osób);
- kobiety, które nie podjęły zatrudnienia po urodzeniu dziecka – **13,3%** ogółu bezrobotnych (633 kobiety);
- powyżej 50 roku życia – stanowili **12,4%** ogółu bezrobotnych na koniec lipca 2013 r. (590 osób);
- bez kwalifikacji zawodowych² - **35,3%** ogółu bezrobotnych na koniec lipca 2013 r. (1676 osób);
- bez doświadczenia zawodowego³ – **31,5%** ogółu bezrobotnych (1493 osoby);
- bez wykształcenia średniego – **55,0%** ogółu bezrobotnych (2608 osób);
- samotnie wychowujący co najmniej jedno dziecko do 18 roku życia – **4,0%** ogółu bezrobotnych (189 osób);
- które, po odbyciu kary pozbawienia wolności nie podjęły zatrudnienia – **1,7%** (82 osoby);
- niepełnosprawni – **2,5%** ogółu na koniec lipca 2013 r. (119 osób);
- po zakończeniu realizacji kontraktu socjalnego – **0%** ogółu (0 osób).

Najbardziej liczebną grupą wśród „osób w szczególnej sytuacji na rynku pracy” reprezentują długotrwale bezrobotni, którzy stanowią 61,2% ogółu bezrobotnych. Kolejną grupę pod względem liczebności stanowią osoby bezrobotne z niskim poziomem wykształcenia 55,0%. Najmniej liczebną grupą to bezrobotni, którzy po odbyciu kary pozbawienia wolności nie podjęli zatrudnienia (1,7 %) oraz niepełnosprawni (2,5%).

¹ **bezrobotnym długotrwale** - oznacza to bezrobotnego pozostającego w rejestrze powiatowego urzędu pracy łącznie przez okres ponad 12 miesięcy w okresie ostatnich 2 lat, z wyłączeniem okresów odbywania stażu i przygotowania zawodowego dorosłych.

² **bezrobotnym bez kwalifikacji zawodowych** – oznacza bezrobotnego nie posiadającego kwalifikacji do wykonywania jakiegokolwiek zawodu poświadczonych dyplomem, świadectwem, zaświadczeniem instytucji szkoleniowej lub innym dokumentem uprawniającym do wykonywania zawodu.

³ **bezrobotnym bez doświadczenia zawodowego** – oznacza to bezrobotnego, który wykonywał zatrudnienie, inną pracę zarobkową lub prowadził działalność gospodarczą przez łączny okres poniżej 6 miesięcy.

NAPŁYW I STRUKTURA BEZROBOCIA W POWIECIE DĄBROWSKIM

Wyszczególnienie	zarejestrowani w lipcu 2013 roku		narastająco od początku 2013 roku		stan na koniec okresu sprawozdawczego			
	ogółem	kobiety	ogółem	kobiety	ogółem	% z ogółu	kobiety	% z ogółu kobiet
zarejestrowano ogółem	462	261	2780	1283	4742	100	2448	100
w tym:								
poprzednio pracujący	327	173	2013	849	3555	75,0	1717	70,1
zwolnieni z przyczyn zakładu pracy	23	11	111	45	204	4,3	101	4,1
dotychczas nie pracujący	135	88	767	434	1187	25,0	731	29,9
zarejestrowani po raz pierwszy	104	68	504	264	X	X	X	X
zarejestrowani po raz kolejny	358	193	2276	1019	X	X	X	X
z prawem do zasiłku	83	42	588	217	675	14,2	271	11,1
zamieszkali na wsi	337	196	1982	906	3502	73,9	1801	73,6
do 12 miesięcy od ukończenia nauki	101	70	526	318	273	5,8	186	7,6
Osoby w szczególnej sytuacji na rynku pracy (z ogółem)								
do 25 roku życia	193	107	1135	560	1409	29,7	735	30,0
długotrwale bezrobotni	190	102	1335	627	2900	61,2	1588	64,9
kobiety, które nie podjęły zatrudnienia po urodzeniu dziecka	X	28	X	153	X	X	633	25,9
powyżej 50 r. życia	72	40	378	140	590	12,4	213	8,7
bez kwalifikacji zawodowych	162	89	956	481	1676	35,3	863	35,3
bez doświadczenia zawodowego	171	114	997	560	1493	31,5	914	37,3
bez wykształcenia średniego	195	72	1282	405	2608	55,0	1011	41,3
samotnie wychowujące co najmniej jedno dziecko do 18 roku życia	11	10	75	54	189	4,0	151	6,2
którzy po odbyciu kary pozbawienia wolności nie podjęli zatrudnienia	7	0	49	1	82	1,7	0	0,0
niepełnosprawni	14	4	86	41	119	2,5	60	2,5
po zakończeniu realizacji kontraktu socjalnego	0	0	0	0	0	0,0	0	0,0

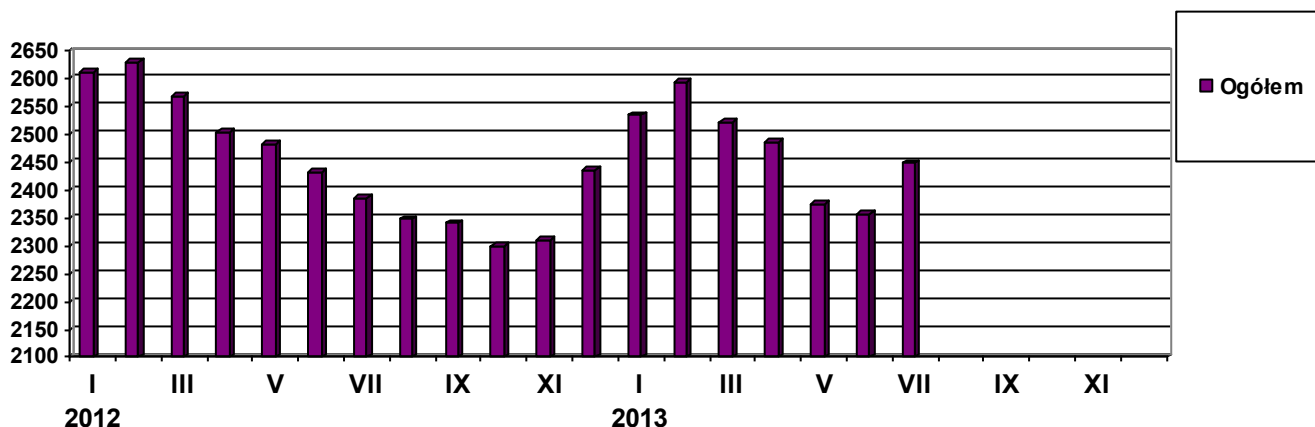
ODPŁYW Z BEZROBOCIA W POWIECIE DĄBROWSKIM

Wyszczególnienie		wyłączeniu w lipcu 2013				narastająco od początku 2013		
		ogółem	% z ogółu	kobiety	% z ogółu kobiet	ogółem	kobiety	
wyłączono z ewidencji ogółem		416	100	171	100	2957	1272	
w tym:								
podjęcia pracy w m-cu sprawozdawczym		198	47,6	65	38,0	1402	521	
z tego:	niesubsydiowanej	149	35,8	54	31,6	1049	388	
	subsydiowanej	49	11,8	11	6,4	353	133	
	z tego:	prac interwencyjnych	12	2,9	6	3,5	102	60
		robót publicznych	21	5,0	2	1,2	136	35
		podjęcia działalności gospodarczej	7	1,7	1	0,6	67	20
		podjęcia pracy w ramach refundacji kosztów zatrudnienia bezrobotnego	9	2,2	2	1,2	47	17
		inne	0	0,0	0	0,0	1	1
		rozpoczęcia szkolenia	14	3,4	0	0,0	107	22
rozpoczęcia stażu	63	15,1	45	26,3	482	320		
rozpoczęcia przygotowania zawodowego dorosłych	0	0,0	0	0,0	0	0		
rozpoczęcia pracy społecznie użytecznej	0	0,0	0	0,0	7	7		
rozpocz. realizacji indywidualnego programu zatrudnienia socjalnego lub podpisania kontraktu socjalnego	0	0,0	0	0,0	0	0		
odmowy bez uzasadnionej przyczyny przyjęcia propozycji odpowiedniej pracy lub innej formy pomocy	7	1,7	2	1,2	22	14		
niepotwierdzenia gotowości do podjęcia pracy	55	13,2	17	9,9	431	150		
dobrowolnej rezygnacji ze statusu bezrobotnego	56	13,5	34	19,9	366	168		
podjęcia nauki	0	0,0	0	0,0	1	0		
ukończenia 60/65 lat	0	0,0	0	0,0	3	3		
nabycia praw emeryt. lub rentowych	7	1,7	4	2,3	21	5		
nabycia praw do świadczenia przedemerytalnego	7	1,7	4	2,3	32	17		
innych	9	2,2	4	2,3	83	45		
Według wybranych kategorii bezrobotnych:								
do 25 roku życia		170	40,9	79	46,2	1117	495	
powyżej 50 roku życia		38	9,1	14	8,2	411	142	
długotrwale bezrobotne		208	73,0	92	53,8	1504	734	

2. STRUKTURA BEZROBOTNYCH (wybrane kategorie)

1. Kobiety

Według stanu na dzień 31 lipca 2013 r. w PUP zarejestrowanych było 2448 kobiet, co stanowi **51,6%** ogółu bezrobotnych.



Liczba bezrobotnych **kobiet wzrosła o 90 osób** w porównaniu do poprzedniego miesiąca. W lipcu 2013 r. zarejestrowano **261** kobiet, co stanowi **56,5%** ogółu nowo zarejestrowanych, a wyłączono z ewidencji **171** kobiet, co stanowi **41,1 %** ogółu wyłączonych. Liczba kobiet bez prawa do zasiłku **2177** tj. **45,0%** ogółu bezrobotnych.

Wybrane kategorie osób bezrobotnych (wg stanu na dzień 31 lipca 2013 r.)

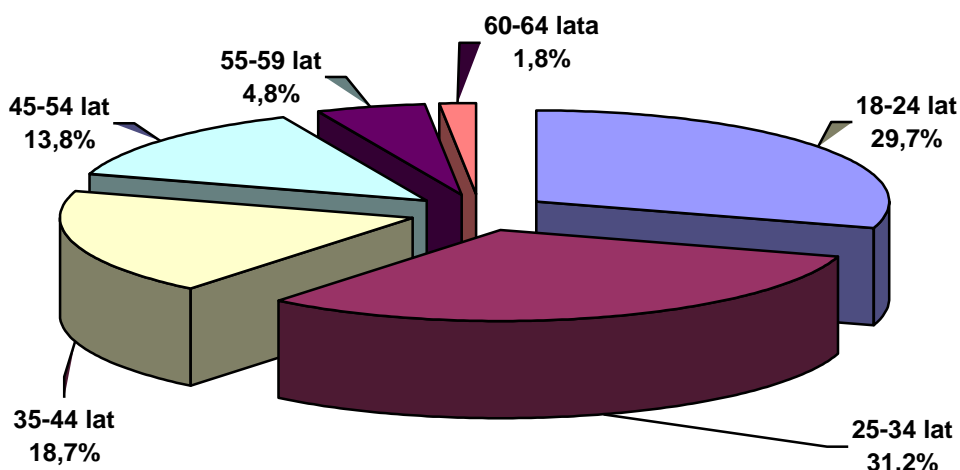
Kategorie bezrobotnych	liczba (w osobach)	w tym kobiety (w osobach)	w odsetkach do ogółu w poszczególnych kategoriach
bezrobotni ogółem	4742	2448	51,6
dotychczas niepracujący	1187	731	61,6
długotrwale bezrobotni	2900	1588	54,8
którzy ukończyli szkołę wyższą, do 27 roku życia	63	49	77,8
osoby w okresie do 12 miesięcy od dnia ukończenia nauki	273	186	68,1
bez kwalifikacji zawodowych	1676	863	51,5
bez doświadczenia zawodowego	1493	914	61,2
zamieszkali na wsi w tym posiadający gospodarstwo rolne	629	356	56,6

Źródło: Dane statystyczne Powiatowego Urzędu Pracy w Dąbrowie Tarnowskiej

W końcu lipca w urzędzie pracy zarejestrowanych było 2448 kobiet. To o 62 osób (o 2,6 %) więcej niż przed rokiem. Tymczasem bezrobotnych mężczyzn było 2294 – o 113 osób (o 5,2 %) więcej niż przed rokiem.

2. Informacje dodatkowe dotyczące struktury bezrobocia w miesiącu lipca 2013 r.

BEZROBOTNI WEDŁUG WIEKU (stan w końcu lipca 2013 r.)



Źródło: Dane statystyczne Powiatowego Urzędu Pracy w Dąbrowie Tarnowskiej

Wiek jest jednym z czynników decydujących o sytuacji na rynku pracy. Rozkład bezrobotnych według wieku odzwierciedla populację osób bezrobotnych na terenie powiatu dąbrowskiego. Blisko połowę zbiorowości stanowią osoby młode tj. między 18 a 35 rokiem życia (60,9% na koniec lipca 2013 r.). Zdecydowanie najmniej liczną grupę stanowili bezrobotni w wieku przedemerytalnym, czyli mieszczący się w przedziale lat 55 i więcej (6,6% na koniec lipca 2013 r.).

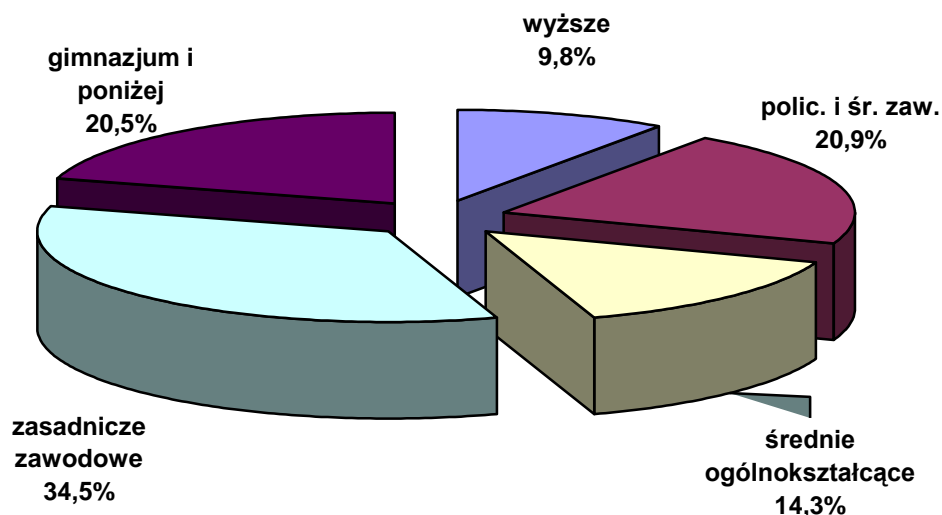
Struktura bezrobocia w powiecie dąbrowskim według wieku

Wyszczególnienie	Lipiec 2012		Lipiec 2013		Dynamika lipiec 2012=100%
	liczba	%	liczba	%	%
18- 24 lat	1460	32,0%	1409	29,7%	96,5%
25-34 lat	1344	29,4%	1480	31,2%	110,1%
35-44 lat	834	18,3%	885	18,7%	106,1%
45-54 lat	671	14,7%	655	13,8%	97,6%
55-59 lat	200	4,4%	228	4,8%	114,0%
60-64 lat	58	1,3%	85	1,8%	146,6%
Ogółem	4567	100,0%	4742	100,0%	103,8%

Źródło: Dane statystyczne Powiatowego Urzędu Pracy w Dąbrowie Tarnowskiej

Analizując dynamikę bezrobocia według wieku w ciągu ostatniego roku zauważa się, że największy wzrost poziomu bezrobocia odnotowano w przedziale wiekowym – pow. 60 roku życia (wzrost o 46,6%) oraz w przedziale pomiędzy 50–59 rokiem życia (wzrost o 14,0%). Spadek liczby zarejestrowanych osób bezrobotnych nastąpił w przedziałach wiekowych pomiędzy 18–24 oraz 45-54 rokiem życia.

BEZROBOTNI WEDŁUG WYKSZTAŁCENIA
(stan w końcu lipca 2013 r.)



Źródło: Dane statystyczne Powiatowego Urzędu Pracy w Dąbrowie Tarnowskiej

Analizując poziom bezrobocia pod względem wykształcenia, należy stwierdzić, iż na koniec lipca 2013 r. najczęściej 34,5% osób legitymowało się wykształceniem zasadniczym zawodowym. Następną w kolejności grupę stanowiły osoby bezrobotne z wykształceniem gimnazjalnym i poniżej (20,5%) oraz policealnym i średnim zawodowym (20,9%). Wykształcenie średnie ogólnokształcące posiadało 14,3% ogółu tej populacji. Najmniejszą grupę w tej kategorii osób według wykształcenia stanowili bezrobotni posiadający wykształcenie wyższe 9,8%.

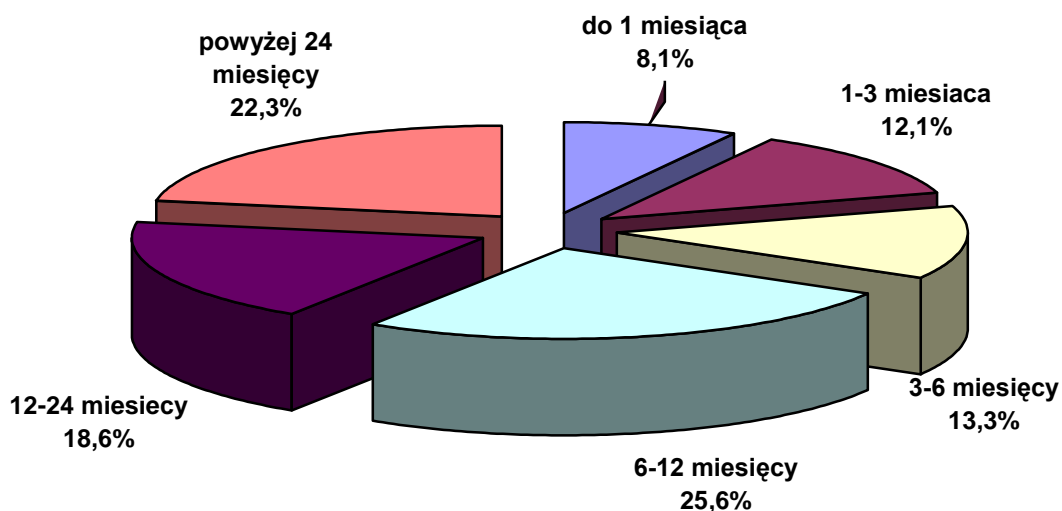
Struktura bezrobocia w powiecie dąbrowskim według wykształcenia

Wyszczególnienie	Lipiec 2012		Lipiec 2013		Dynamika lipiec 2012=100%
	liczba	%	liczba	%	
wyższe	399	8,7%	464	9,8%	116,3%
policealne i średnie zawodowe	971	21,3%	991	20,9%	102,1%
średnie ogólnokształcące	668	14,6%	679	14,3%	101,6%
zasadnicze zawodowe	1578	34,6%	1636	34,5%	103,7%
gimnazjum i poniżej	951	20,8%	972	20,5%	102,2%
Ogółem	4567	100,0%	4742	100,0%	103,8%

Źródło: Dane statystyczne Powiatowego Urzędu Pracy w Dąbrowie Tarnowskiej

Śledząc dynamikę według poziomu wykształcenia w ciągu ostatniego roku największy wzrost odnotowano w grupie osób z wykształceniem wyższym, gdzie liczby z 399 zarejestrowanych bezrobotnych w lipcu 2012 r. zwiększyła się do 464 osób w miesiącu lipcu 2013 r. (wzrost o 16,3%).

BEZROBOTNI WEDŁUG CZASU POZOSTAWANIA BEZ PRACY
(stan w końcu lipca 2013 r.)



Źródło: Dane statystyczne Powiatowego Urzędu Pracy w Dąbrowie Tarnowskiej

Na koniec lipca 2013 r. w powiecie dąbrowskim 1939 osób bezrobotnych oczekiwało na pracę ponad 12 miesięcy, co stanowiło 40,9% ogółu bezrobotnych. Struktura bezrobotnych według czasu oczekiwania na pracę w miesiącu lipcu w latach 2012 – 2013 przedstawia się następująco:

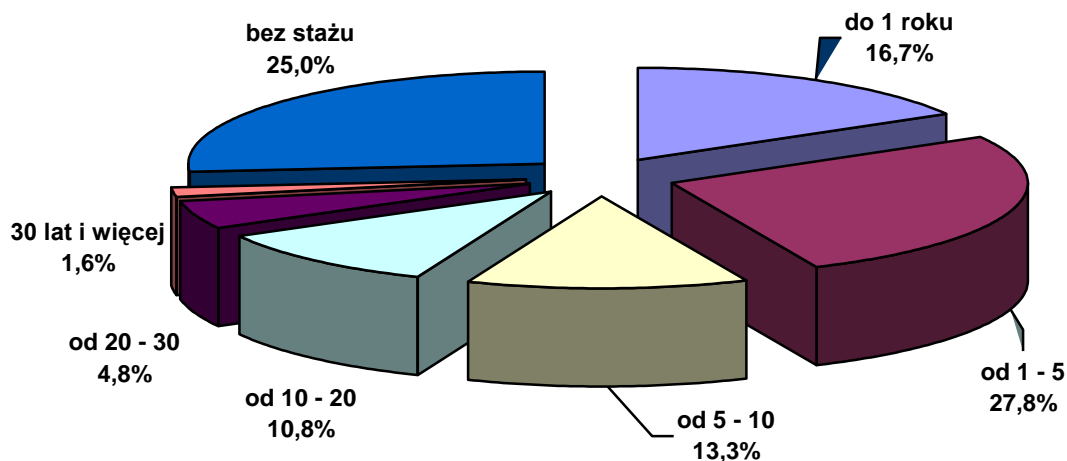
Struktura bezrobocia w powiecie dąbrowskim według czasu oczekiwania na pracę

Wyszczególnienie	Lipiec 2012		Lipiec 2013		Dynamika lipiec 2012=100%
	liczba	%	liczba	%	%
do 1 miesiąca	382	8,4%	382	8,1%	100,0%
od 1 do 3 miesięcy	602	13,2%	573	12,1%	95,2%
od 3 do 6 miesięcy	510	11,2%	632	13,3%	123,9%
od 6 do 12 miesięcy	1167	25,6%	1216	25,6%	104,2%
od 12 do 24 miesięcy	909	19,9%	883	18,6%	97,1%
powyżej 24 miesiące	997	21,8%	1056	22,3%	105,9%
Ogółem	4567	100,0%	4742	100,0%	103,8%

Źródło: Dane statystyczne Powiatowego Urzędu Pracy w Dąbrowie Tarnowskiej

Śledząc dynamikę w ciągu ostatniego roku według czasu oczekiwania na pracę największy wzrost odnotowano wśród osób bezrobotnych, których czas oczekiwania wynosił od 3 do 6 miesięcy (wzrost o 23,9% w stosunku do poprzedniego roku) oraz wśród osób pozostających bez pracy powyżej 24 miesięcy (wzrost o 5,9%). Spadek zaś odnotowano w przedziale do 1 do 3 miesięcy oczekiwania na pracę (spadek o 4,8%) oraz od 12 do 24 miesięcy (spadek o 2,9%).

BEZROBOTNI WEDŁUG STAŻU PRACY (stan w końcu lipca 2013 r.)



Źródło: Dane statystyczne Powiatowego Urzędu Pracy w Dąbrowie Tarnowskiej

Analizę struktury bezrobocia rejestrowanego pod względem stażu pracy, zauważa się, że najczęściej osób bezrobotnych posiada staż pracy 1-5 lat – 27,8% (tj. 1318 osób). Drugą o do wielkości grupę stanowili bezrobotni ze stażem pracy od 1 roku – 16,7% (tj. 791 osób). Trzecią grupę stanowią osoby ze stażem pracy od 5-10 lat- 13,3% (tj. 631 osób). Najmniej liczebną grupę stanowią bezrobotni ze stażem pracy 30 lat i więcej – 1,6% (tj. 74 osoby). Bezrobotni pozostający w ewidencji PUP w Dąbrowie Tarnowskiej bez stażu pracy stanowili 25,0% (tj. 1187 osób).

Struktura bezrobocia w powiecie dąbrowskim według stażu pracy

Wyszczególnienie	Lipiec 2012		Lipiec 2013		Dynamika lipiec 2012=100%
	liczba	%	liczba	%	%
do 1 roku	763	16,7%	791	16,7%	103,7%
1 - 5	1210	26,5%	1318	27,8%	108,9%
5 - 10	588	12,9%	631	13,3%	107,3%
10 - 20	499	10,9%	512	10,8%	102,6%
20 - 30	227	5,0%	229	4,8%	100,9%
30 lat i więcej	73	1,6%	74	1,6%	101,4%
bez stażu	1207	26,4%	1187	25,0%	98,3%
Ogółem	4567	100,0%	4742	100,0%	103,8%

Źródło: Dane statystyczne Powiatowego Pracy w Dąbrowie Tarnowskiej

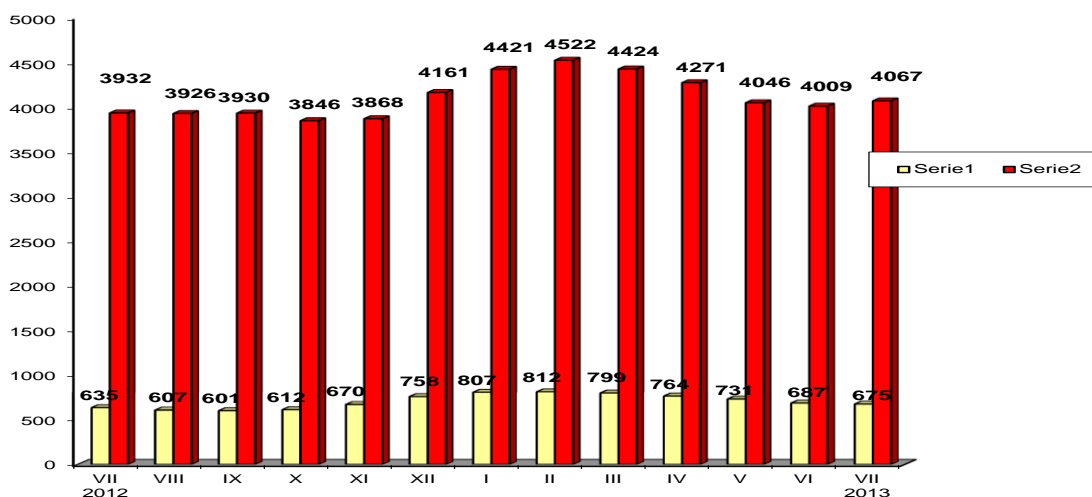
Śledząc dynamikę według kategorii stażu pracy w ciągu ostatniego roku największy wzrost miał miejsce w grupie osób bezrobotnych ze stażem pracy od 1 do 5 lat (wzrost o 8,9%), gdzie z liczby 1210 osób zarejestrowanych w lipcu 2012 wzrosła do 1318 osób w lipcu 2013 r. Spadek zaś odnotowano wśród osób bezrobotnych bez ze stażu pracy (spadek 1,7%).

3. Bezrobotni, którzy ukończyli szkołę w okresie do 12 miesięcy od dnia rozpoczęcia nauki

Na koniec lipca 2013 roku wśród zarejestrowanych bezrobotnych **273** osób ukończyło szkołę w okresie do 12 miesięcy od dnia ukończenia nauki / **5,8%** ogółu bezrobotnych/ w tym **186** kobiet.

Wyszczególnienie	zarejestrowani w lipcu 2013 roku		Narastająco od początku 2013 roku		Stan na koniec okresu sprawozdawczego		
	ogółem	kobiety	ogółem	kobiety	ogółem	kobiety	
osoby w okresie do 12 miesięcy od dnia ukończenia nauki	101	70	526	318	273	186	
z tego:	wyższe	39	32	132	90	67	52
	średnie zaw.	25	18	143	77	82	55
	LO	24	16	189	127	108	73
	zas.zawod.	11	3	59	23	14	5
	gimn.i pon.	2	1	3	1	2	1

Bezrobotni z prawem i bez prawa do zasiłku



Źródło: Dane statystyczne Powiatowego Urzędu Pracy w Dąbrowie Tarnowskiej

4. Bezrobotni według rodzaju działalności ostatniego miejsca pracy oraz oferty pracy.

Na dzień 31 lipca 2013 r. wśród osób, które pracowały przed zarejestrowaniem się w PUP w Dąbrowie Tarnowskiej – **2730** osób pracowało w sektorze prywatnym, co stanowi 76,8% ogółu pracujących. Natomiast w sektorze publicznym pracowało **825** osób, tj. 23,2% ogółu pracujących.

Duże grupy stanowiły :

- osoby pracujące w handlu hurtowym i detalicznym **869** – 24,4% ogółu pracujących,
- zatrudnieni w przetwórstwie przemysłowym **663** – 18,6%,
- w budownictwie **545** – 15,3%,
- w administracji publicznej i obrona narodowa; obowiązkowe ubezpieczenia społeczne **488** osób – 13,7%.

Najmniej osób reprezentowało sekcje:

- górnictwo i wydobywanie – 6,
- wytwarzanie i zaopatrzenie w energię elektryczną , gaz, parę wodną i powietrze do układów klimatyzacyjnych – 6,
- działalność związana z obsługą rynku nieruchomości – 10,
- informacja i komunikacja – 18.

5. Zwolnienia z przyczyn dotyczących zakładu pracy

W miesiącu lipca 2013 żaden zakład działający na terenie powiatu dąbrowskiego nie zgłosił zwolnień z przyczyn dotyczących zakładów pracy (zwolnienie grupowe).

6. Osoby niepełnosprawne

Według stanu na 31 lipca 2013 roku w powiecie dąbrowskim pozostawało zarejestrowanych 119 osób bezrobotnych niepełnosprawnych. Stanowili oni 2,5% ogółu bezrobotnych. Wśród bezrobotnych niepełnosprawnych kobiety stanowią 50,4%. Ponadto w ewidencji Powiatowego Urzędu Pracy w Dąbrowie Tarnowskiej pozostało 12 osób niepełnosprawnych zarejestrowanych jako poszukujący pracy (w tym 3 kobiety).

7. Osoby zarejestrowane jako poszukujące pracy

Poza ogólną liczbą bezrobotnych Powiatowy Urząd Pracy obsługuje jeszcze osoby, które są ewidencjonowane jako poszukujące pracy. Na koniec lipca 2013 roku w PUP w Dąbrowie Tarnowskiej, jako poszukujący pracy zarejestrowane były 43 osoby (w tym kobiet 24).

Indywidualny Plan Działania - IPD to osobisty program poszukiwania pracy przygotowany przy współpracy osoby bezrobotnej i poszukującej pracy z pośrednikiem pracy, doradcą zawodowym, specjalistą do spraw szkoleń czy też liderem Klubu Pracy. IPD polega na ustaleniu z pozostającym bez pracy szeregu działań dostosowanych do jego sytuacji osobistej i lokalnego rynku pracy. Efektem podjętych działań jest zatrudnienie osoby, podjęcie przez nią działalności gospodarczej lub innej pracy zarobkowej.

Kogo obejmuje IPD?

- wszystkie chętne osoby bezrobotne i poszukujące pracy ? **dobrowolnie do 6 miesięcy** od momentu rejestracji,
- wszystkie osoby bezrobotne ? **obowiązkowo po 6 miesiącach** od momentu rejestracji,
- osoby, które nie otrzymały w ciągu 180 dni od daty rejestracji żadnej formy pomocy,
- bezrobotnych zaraz po zakończeniu jednej z form aktywizacji (stażu, szkolenia, przygotowania zawodowego dorosłych).

W Powiatowym Urzędzie Pracy w Dąbrowie Tarnowskiej na koniec lipca 2013 roku 3591 osób (w tym 1986 kobiet) realizowało **Indywidualny Plan Działania** zwany w skrócie IPD.

A oto jak przedstawiał się szczegółowo wykaz osób objętych Indywidualnym Planem Działania :

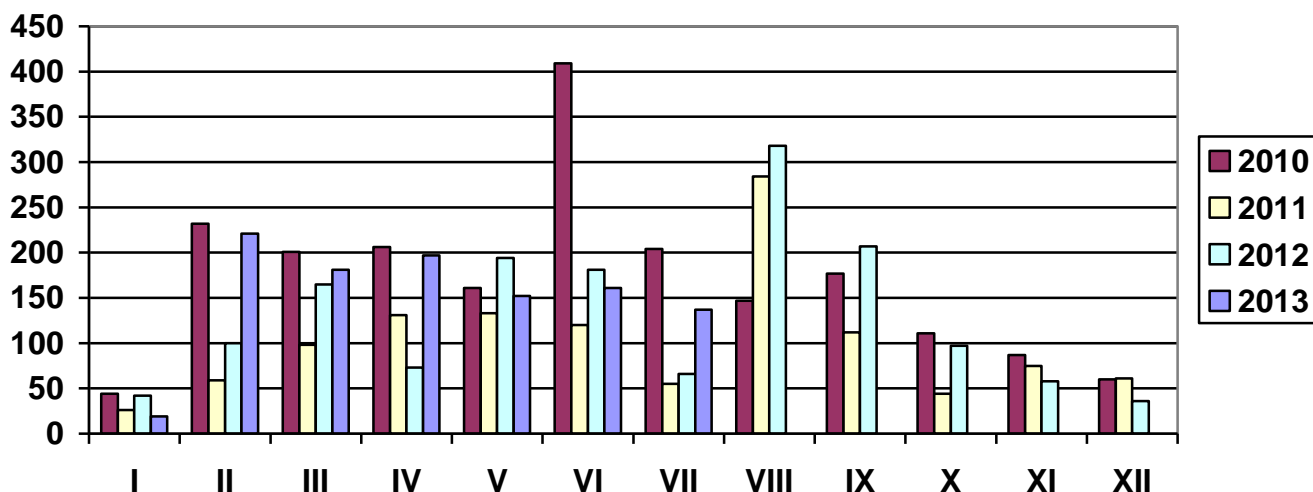
Wyszczególnienie	Razem	Kobiety	Razem	Kobiety
	bezrobotni		poszukujący pracy	
	razem	kobiety	razem	kobiety
Realizujący IPD w końcu miesiąca sprawozdawczego	3591	1986	21	12
dla których przygotowano IPD	147	71	4	0
Przerwali realizację IPD	159	61	3	2
w tym z powodu podjęcia pracy	78	29	1	0
Bezrobotni, którzy zakończyli realizację IPD	4	2	0	0

OFERTY PRACY

Wyszczególnienie		Zgłoszone w lipcu 2013			Narastająco od początku roku 2013				
		razem	z rub. 1 dot. pracy			razem	z rub. 1 dot. pracy		
			subsydiowanej	z sektora publicz.	sezonowej		subsydiowanej	z sektora publicz.	sezonowej
Ogółem wolne miejsca pracy i miejsca aktywizacji zawodowej		137	84	14	6	1068	827	404	42
z ogółem	zatrudnienie lub inna praca zarobkowa	78	25	8	6	536	295	174	42
	miejsca aktywizacji zawodowej	59	59	6	X	532	532	230	X
	w tym								
	staże	59	59	6	X	525	525	223	X
	przygotowanie zawodowe dorosłych	0	0	0	X	0	0	0	X
	prace społecznie użyteczne	0	0	0	X	7	7	7	X
	dla niepełnosprawnych	3	0	0	1	18	0	1	6
dla osób w okresie do 12 miesięcy od dnia ukończenia nauki	0	0	0	0	0	0	0	0	

W lipcu 2013 r. pracodawcy zgłosili **137 oferty pracy**, czyli o 24 ofert mniej niż w miesiącu poprzednim. **Zakłady pracy z sektora prywatnego zgłosiły 89,8% wszystkich ofert pracy** (123 oferty). **84 oferty (61,3% ogółu) dotyczyło pracy subsydiowanej**. Na koniec lipca 2013 r. Urząd dysponował 61 ofertami pracy (w poprzednim m-cu - 38).

LICZBA OFERT PRACY



Źródło: Dane statystyczne Powiatowego Urzędu Pracy w Dąbrowie Tarnowskiej

3. AKTYWNE FORMY PRZECIWDZIAŁANIA BEZROBOCIU

3.1 Szkolenia

Jedną z aktywnych form pomocy bezrobotnym są szkolenia, których celem jest przyuczenie do zawodu, przekwalifikowanie, podwyższenie kwalifikacji zawodowych lub nauka umiejętności poszukiwania i uzyskiwania zatrudnienia. Powiatowy Urząd Pracy dysponuje na ten cel środkami pozyskanymi z Funduszu Pracy oraz Europejskiego Funduszu Społecznego zwanego w skrócie EFS.

W miesiącu lipcu 2013 r. PUP w Dąbrowie Tarnowskiej skierował 14 osób bezrobotnych na szkolenie, przekwalifikowanie lub przyuczenie do zawodu.

Przekwalifikowania i przyuczania do zawodu ze środków EFS

L.p.	Wyszczególnienie		Ogółem w lipcu 2013			Narastająco od 1.01.2013 r.		
			Razem	w tym		Razem	w tym	
				Długo-trwale bezrobotni	do 12 m-cy od dnia ukończenia nauki		Długotrwanie bezrobotni	do 12 m-cy od dnia ukończenia nauki
1.	Osoby bezrobotne skierowane na szkolenia		10	5	0	54	32	0
2.	W tym	Skierowani Indywidualnie	0	0	0	0	0	0
	Osoby, które ukończyły szkolenie		14	6	0	44	27	0
3.	W tym	Skierowani Indywidualnie	0	0	0	0	0	0
	Osoby, zatrudnione po ukończeniu szkol.		3	2	0	5	2	0
4.	W tym	Skierowani Indywidualnie	0	0	0	0	0	0
	Osoby kontynuujące szkolenia wg stanu na na koniec		10	5	0			

Źródło: Dane statystyczne Powiatowego Urzędu Pracy w Dąbrowie Tarnowskiej

Przekwalifikowania i przyuczania do zawodu **ze środków FUNDUSZU PRACY**

L.p.	Wyszczególnienie		Ogółem w lipcu 2013			Narastająco od 1.01.2013 r.		
			Razem	w tym		Razem	w tym	
				Długo- trwale bezrobotni	do 12 m-cy od dnia ukończenia nauki		Długotrwanie bezrobotni	do 12 m-cy od dnia ukończenia nauki
1.	Osoby bezrobotne skierowane na szkolenia		4	1	0	53	15	13
2.	W tym	Skierowani Indywidualnie	4	1	0	53	15	13
3.	Osoby, które ukończyły szkolenie		4	1	0	50	14	10
4.	W tym	Skierowani Indywidualnie	4	1	0	50	14	10
5.	Osoby, zatrudnione po ukończeniu skol.		5	1	2	19	4	8
6.	W tym	Skierowani Indywidualnie	5	1	2	19	4	8
7.	Osoby kontynuujące szkolenia wg stanu na koniec miesiąca		3	1	0			
8.	Pracownicy przeszkoleni z refundacji z FP		0	0	0	0	0	0
9.	Poszukujący pracy skierowani na szkolenie		0	-	-	1	-	-

Źródło: Dane statystyczne Powiatowego Urzędu Pracy w Dąbrowie Tarnowskiej

3.2 Jednorazowe środki na podjęcie Działalności Gospodarczej

Bezrobotnym podejmującym działalność gospodarczą mogą być przyznane jednorazowe środki Funduszu Pracy oraz Europejskiego Funduszu Społecznego w wysokości nieprzekraczającej 6 – krotność wysokości przeciętnego wynagrodzenia na dzień zawarcia umowy.

W miesiącu lipcu 2013 r. Urząd udzielił 7 **jednorazowych środków** na podjęcie działalności gospodarczej.

Wyszczególnienie		Ogółem w lipcu 2013		Narastająco od 1.01.2013 r.	
		Razem	w tym EFS	Razem	w tym EFS
Osoby, które otrzymały dotacje na rozpoczęcie Działalności Gospodarczej		7	3	67	22
w tym na działalność.	Produkcyjną	0	0	1	0
	Usługową	5	2	47	18
	Handlową	2	1	19	4

Wyszczególnienie			Struktura bezrobotnych, którzy otrzymali jednorazowe środki na podjęcie działalności gospodarczej w 2013 roku											
			I	II	III	IV	V	VI	VII	VIII	IX	X	XI	XII
OGÓŁEM			4	0	18	9	22	7	7	0	0	0	0	0
z tego	wykształcenie	Szkół wyższych	2	0	4	2	4	2	1					
		Szkół policealnych i średnich zawodowych	1	0	5	2	3	3	0					
		LO	1	0	1	1	5	1	2					
		ZSZ	0	0	7	3	7	0	4					
		Gimnazjum i poniżej	0	0	1	1	3	1	0					
	czas pozostawania bez pracy	do 6 miesięcy	3	0	11	3	11	5	4					
		6-12 m-cy	0	0	2	1	3	0	2					
		12-24 m-cy	1	0	3	0	3	0	1					
		pow. 24 m-cy	0	0	2	5	5	2	0					
	wiek	do 25 lat	0	0	5	2	6	0	1					
		25-35 lat	3	0	7	5	11	5	4					
		35-44 lat	0	0	3	2	4	2	2					
		45-49 lat	1	0	3	0	0	0	0					
		powyżej 50 lat	0	0	0	0	1	0	0					

3.3 Refundacja kosztów wyposażenia lub doposażenia stanowiska pracy dla skierowanego bezrobotnego

Pracodawcy, który poniósł koszty wyposażenia lub doposażenia utworzonego dla bezrobotnego stanowiska pracy może być przyznana refundacja kosztów wyposażenia lub doposażenia w wysokości nie wyższej niż **6 – krotność wysokości przeciętnego wynagrodzenia na dzień zawarcia umowy.**

W miesiącu lipcu zostało zatrudnionych 9 osób bezrobotnych w ramach refundacji kosztów wyposażenia lub doposażenia stanowiska pracy.

Wyszczególnienie		Ogółem w lipcu 2013		Narastająco od 1.01.2013 r.	
		Razem	w tym EFS	Razem	w tym EFS
Osoby zatrudnione w ramach refundacji kosztów zatrudnienia bezrobotnego		9	0	47	0
w tym u pracodawcy prowadzącego działalność	Produkcyjną	4	0	11	0
	Usługową	4	0	22	0
	Handlową	1	0	14	0

Wyszczególnienie			Podjęcia zatrudnienia w ramach refundacji kosztów zatrudnienia bezrobotnego											
			I	II	III	IV	V	VI	VI	VIII	IX	X	XI	XII
OGÓLEM			3	0	9	7	10	9	9	0	0	0	0	0
z tego	wykształcenie	Szkół wyższych	0	0	2	0	0	0	1					
		Szkół policealnych i średnich zawodowych	2	0	3	1		4	5	3				
		LO	0	0	1	0	1	1	0					
		ZSZ	1	0	1	4	3	3	5					
		Gimnazjum i poniżej	0	0	2	2	2	0	0					
	czas pozostawania bez pracy	do 6 miesięcy	0	0	6	4	3	3	6					
		6-12 m-cy	2	0	2	3	3	2	2					
		12-24 m-cy	1	0	0	0	3	3	1					
		pow. 24 m-cy	0	0	1	0	1	1	0					
	wiek	do 25 lat	1	0	2	4	6	4	5					
		25-35 lat	2	0	3	2	2	5	2					
		35-44 lat	0	0	3	0	2	0	0					
		45-49 lat	0	0	0	0	0	0	2					
		powyżej 50 lat	0	0	1	1	0	0	0					

3.4 Prace interwencyjne

Prace interwencyjne - oznacza to zatrudnienie bezrobotnego przez pracodawcę, które nastąpiło w wyniku umowy zawartej ze starostą i ma na celu aktywizację osób bezrobotnych poprzez dotowanie ich zatrudnienia u pracodawców.

Na podstawie zawartej umowy dokonywana jest refundacja części kosztów poniesionych przez Pracodawcę na wynagrodzenia, nagrody i składki na ubezpieczenie społeczne skierowanych bezrobotnych.

W miesiącu lipcu 2013 r. PUP w Dąbrowie Tarnowskiej skierował 12 osób bezrobotnych na utworzone miejsca pracy interwencyjnej.

- według struktury zatrudnionych bezrobotnych

Wyszczególnienie	Utworzone miejsca pracy				Zatrudnieni na utworzonych Miejscach pracy			
	VII 2013	w tym EFS	Narastająco od początku roku	w tym EFS	VII 2013	w tym EFS	narastająco od 1.01.2013	w tym EFS
Prace interwencyjne	14	7	109	49	12	6	102	44

Wyszczególnienie		Podjęcia zatrudnienia w ramach Prac interwencyjnych w 2013 roku												
		I	II	III	IV	V	VI	VII	VIII	IX	X	XI	XII	
OGÓLEM		1	2	41	19	20	7	12	0	0	0	0	0	
z tego	wykształcenie	Szkół wyższych	0	0	7	2	2	3	2					
		Szkół policealnych i średnich zawodowych	0	0	11	3	5	0	2					
		LO	1	1	6	5	4	1	4					
		ZSZ	0	1	16	7	8	2	3					
		Gimnazjum i poniżej	0	0	1	2	1	1	1					
	czas pozostawania bez pracy	do 6 miesięcy	1	2	28	9	15	2	8					
		6-12 m-cy	0	0	5	1	1	1	3					
		12-24 m-cy	0	0	7	7	4	4	0					
		pow. 24 m-cy	0	0	1	2	0	0	1					
	wiek	do 25 lat	1	0	13	7	9	2	6					
		25-35 lat	0	0	13	6	6	3	3					
		35-44 lat	0	0	8	2	2	1	2					
		45-49 lat	0	0	3	2	1	1	0					
powyżej 50 lat		0	2	4	2	2	0	1						

3.5 Roboty publiczne

Roboty publiczne - oznacza to zatrudnienie bezrobotnego w okresie nie dłuższym niż 12 miesięcy, mające na celu reintegrację zawodową i społeczną, w rozumieniu przepisów o zatrudnieniu socjalnym.

W miesiącu lipcu 2013 r. PUP w Dąbrowie Tarnowskiej skierował 21 osób bezrobotnych na roboty publiczne.

Wyszczególnienie	Utworzone miejsca pracy				Zatrudnieni na utworzonych miejscach pracy			
	VII 2013	w tym EFS	Narastająco od początku roku	w tym EFS	VII 2013	w tym EFS	narastająco od 1.01.2013	w tym EFS
Roboty publiczne	3	0	135	0	21	0	136	0

Wyszczególnienie			podjęcie zatrudnienia w ramach Robót publicznych w 2013 roku											
			I	II	III	IV	V	VI	VII	VIII	IX	X	XI	XII
OGÓLEM			0	1	8	4	72	30	21	0	0	0	0	0
z tego	wykształcenie	Szkół wyższych	0	1	1	0	1	0	0					
		Szkół policealnych i średnich zawodowych	0	0	0	1	8	1	3					
		LO	0	0	1	0	0	0	1					
		ZSZ	0	0	3	3	28	5	9					
		Gimnazjum i poniżej	0	0	3	0	35	24	8					
	czas pozostawania bez pracy	do 6 miesięcy	0	1	4	4	14	14	9					
		6-12 m-cy	0	0	0	0	20	14	8					
		12-24 m-cy	0	0	2	0	21	2	3					
		pow. 24 m-cy	0	0	2	0	17	0	1					
	wiek	do 25 lat	0	0	1	0	2	3	2					
		25-35 lat	0	0	1	0	0	2	3					
		35-44 lat	0	0	1	0	0	2	6					
		45-49 lat	0	0	0	1	1	2	5					
		powyżej 50 lat	0	1	5	3	69	21	5					

3.6 Staż

STAŻ - polega na nabywaniu przez bezrobotnego umiejętności praktycznych do wykonywania pracy poprzez wykonywanie zadań w miejscu pracy bez nawiązania stosunku pracy z pracodawcą.

W miesiącu lipcu 2013 r. urząd skierował 63 osoby bezrobotne na staż.

Wyszczególnienie	Utworzone miejsca pracy				Zatrudnieni na utworzonych miejscach pracy			
	VII 2013	w tym EFS	Narastająco od początku roku	w tym EFS	VII 2013	w tym EFS	narastająco od 1.01.2013	w tym EFS
Staż	59	30	525	266	63	36	482	247

Wyszczególnienie			Struktura bezrobotnych, którzy podjęli Staż w 2013 roku											
			I	II	III	IV	V	VI	VII	VIII	IX	X	XI	XII
OGÓLEM			0	0	198	75	79	67	63	0	0	0	0	0
z tego	wykształcenie	Szkół wyższych	0	0	57	16	6	13	13					
		Szkół policealnych i średnich zawodowych	0	0	48	11	16	15	8					
		LO	0	0	42	14	12	25	25					
		ZSZ	0	0	44	22	25	10	17					
		Gimnazjum i poniżej	0	0	7	12	20	4	0					
	czas pozostawania bez pracy	do 6 miesięcy	0	0	107	28	34	26	28					
		6-12 m-cy	0	0	35	17	14	21	11					
		12-24 m-cy	0	0	37	16	20	17	18					
		pow. 24 m-cy	0	0	19	14	11	3	6					
	wiek	do 25 lat	0	0	113	30	31	39	38					
		25-35 lat	0	0	44	26	6	15	13					
		35-44 lat	0	0	28	5	3	5	4					
		45-49 lat	0	0	6	1	0	2	0					
		powyżej 50 lat	0	0	7	13	39	6	8					

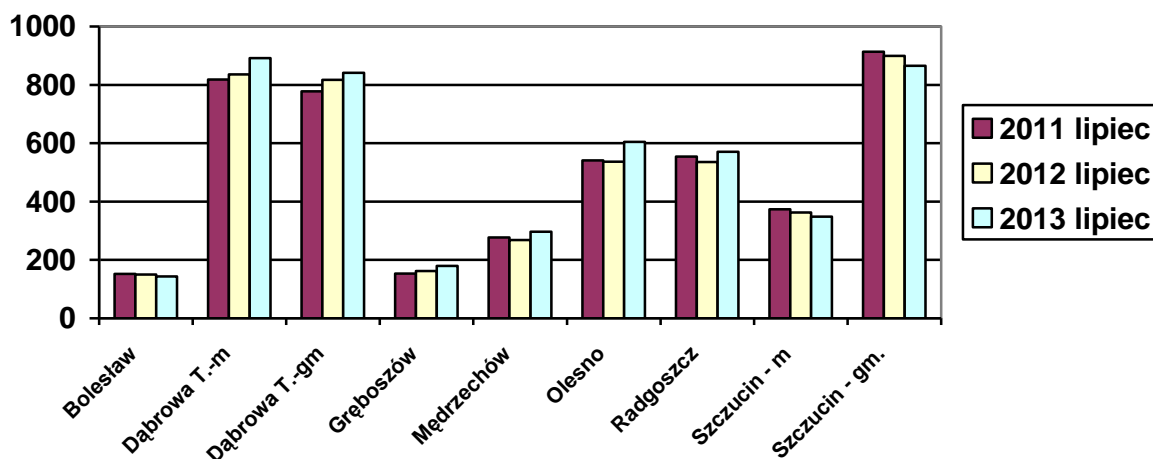
4.1 POZIOM I STRUKTURA BEZROBOCIA W PODZIALE NA GMINY

STAN dzień na 31 lipca 2013 r.

Nazwa Gminy	Bezrobotni		Bezrobotni z prawem do zasiłku		Bezrobotni bez prawa do zasiłku		Osoby w okresie do 12 m-cy od dnia ukończenia nauki	
	Ogółem	Kobiety	Ogółem	Kobiety	Ogółem	Kobiety	Ogółem	Kobiety
Bolesław	143	81	12	7	131	74	6	4
Dąbrowa T. m.	892	467	196	87	696	380	45	30
Dąbrowa T. gm.	841	424	106	51	735	373	31	20
Gręboszów	180	92	17	9	163	83	16	8
Mędrzechów	297	173	32	14	265	159	16	11
Olesno	605	315	80	32	525	283	53	36
Radgoszcz	571	293	73	20	498	273	31	24
Szczucin miasto	348	180	58	19	290	161	18	11
Szczucin gm.	865	423	101	32	764	391	57	42
OGÓŁEM	4742	2448	675	271	4067	2177	273	186

Źródło: Dane statystyczne Powiatowego Urzędu Pracy w Dąbrowie Tarnowskiej

**BEZROBOTNI W PODZIALE NA GMINY
w latach 2011 - 2013**



Źródło: Dane statystyczne Powiatowego Urzędu Pracy w Dąbrowie Tarnowskiej

W ogólnej liczbie zarejestrowanych udział w poszczególnych samorządach jest różny. Według stanu z dnia 31 lipca 2013 r. najwięcej zarejestrowanych osób bezrobotnych pochodzi z terenów miasta i gminy Dąbrowa Tarnowska – 1733 (36,5%) oraz miasta i gminy Szczucin – 1213 osób (25,6% ogółu bezrobotnych). Najmniej zaś gminy: Bolesław – 143 osoby (3,0%) oraz Gręboszów – 180 osób (3,8% ogółu bezrobotnych).

Wyszczególnienie	lipiec 2012	lipiec 2013	Wzrost/spadek w porównaniu do lipca 2012	Dynamika lipiec 2012 =100%
Bolesław	150	143	-7	95,3%
Dąbrowa Tarn. miasto	836	892	56	106,7%
Dąbrowa Tarn. gmina	817	841	24	102,9%
Gręboszów	162	180	18	111,1%
Mędzzechów	268	297	29	110,8%
Olesno	537	605	68	112,7%
Radgoszcz	536	571	35	106,5%
Szczucin miasto	362	348	-14	96,1%
Szczucin gmina	899	865	-34	96,2%

Źródło: Dane statystyczne Powiatowego Urzędu Pracy w Dąbrowie Tarnowskiej

Analizując dynamikę bezrobocia w poszczególnych samorządach powiatu dąbrowskiego w stosunku do poprzedniego roku, największy wzrost odnotowano na terenie gminy Olesno (wzrost o 12,7%), gminy Gręboszów (wzrost o 11,1%). Największy spadek liczby zarejestrowanych bezrobotnych odnotowano na terenie gminy Bolesław (spadek o 4,7%), miasta Szczucin (spadek o 3,9%). Powyższa tabela szczegółowo przedstawia dynamikę liczby zarejestrowanych bezrobotnych w poszczególnych gminach w odniesieniu do poprzedniego roku.

Wykaz osób bezrobotnych w szczególnej sytuacji na rynku pracy z podziałem na gminy stan na 31 lipca 2013 roku

Nazw Gminy	do 25 roku życia	długotrwale bezrobotne	kobiety, które nie podjęły zatrudnienia po urodzeniu dziecka	powyżej 50 roku życia	bez kwalifikacji zawodowych	bez doświadczenia zawodowego	bez wykształcenia średniego	samotnie wychowujący co najmniej jedno dziecko do 18 roku życia	którzy po odbyciu kary pozbawienia wolności nie podjęli zatrudnienia	niepełnosprawni	po zakończeniu realizacji kontraktu socjalnego
Bolesław	53	85	16	6	50	59	68	13	4	1	0
Dąbrowa T. m	203	495	112	151	255	225	395	35	10	30	0
Dąbrowa T. gm.	243	557	109	109	299	237	522	23	12	22	0
Gręboszów	68	106	20	22	59	80	80	11	3	2	0
Mędrzechów	86	181	52	34	107	98	160	8	6	8	0
Olesno	219	353	68	60	247	226	309	21	12	12	0
Radgoszcz	197	353	89	57	217	192	356	20	7	15	0
Szczucin miasto	87	215	36	49	115	95	146	11	2	7	0
Szczucin gm.	253	555	131	102	327	281	572	47	26	22	0
OGÓLEM	1409	2900	633	590	1676	1493	2608	189	82	119	0

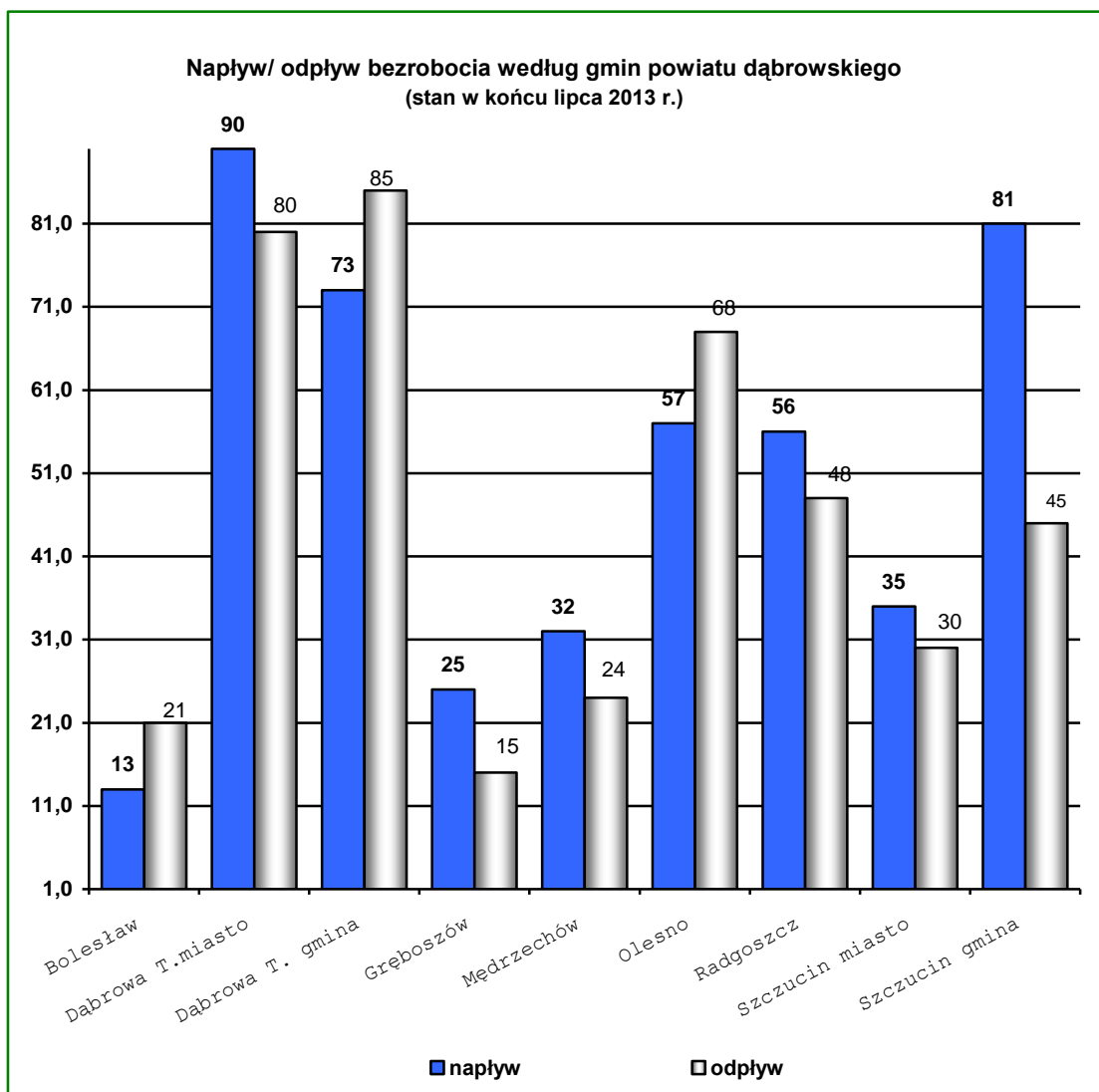
Źródło: Dane statystyczne Powiatowego Urzędu Pracy w Dąbrowie Tarnowskiej

STRUKTURA BEZROBOCIA W PODZIALE NA GMINY
według czasu pozostawania bez pracy, wieku, poziomu wykształcenia i stażu pracy
stan na 31 lipca 2013 r.

lipiec 2013 r. PUP Dąbrowa Tarnowska	18 - 24	25 - 34	35 - 44	45 - 54	55 - 59	60 - 64 lata	wyższe	poli średnie zawodowe	średnie ogólnoksz tałcące	zasadnic zawodowe	podstawo we i niepełne podstawo we	do 1 roku	1- 5	5-10	10-20	20-30	30 lat i więcej	bez stażu	do 1	1-3	3-6	6-12	12-24	pow. 24
Powiat dąbrowski	1409	1480	885	655	228	85	464	991	679	1636	972	791	1318	631	512	229	74	1187	382	573	632	1216	883	1056
Bolesław	53	49	27	10	2	2	18	34	23	41	27	26	49	9	7	4	0	48	10	26	14	35	27	31
Dąbrowa Tarnowska m.	203	287	173	144	68	17	137	205	155	264	131	147	219	133	115	68	30	180	65	131	128	248	155	165
Dąbrowa Tarnowska gm.	243	257	171	119	33	18	53	169	97	319	203	133	250	115	101	44	10	188	60	75	101	247	166	192
Gręboszów	68	61	18	22	9	2	32	43	25	50	30	29	42	15	14	10	1	69	20	29	24	39	30	38
Mędrzechów	86	82	70	41	12	6	24	71	42	94	66	57	84	41	23	12	2	78	25	31	60	71	60	50
Olesno	219	195	95	61	23	12	59	142	95	183	126	122	156	75	60	19	9	164	46	94	90	148	108	119
Radgoszcz	197	183	93	70	23	5	45	107	63	213	143	96	162	79	51	16	10	157	52	63	65	161	108	122
Szczucin miasto	87	106	73	57	18	7	43	82	77	111	35	46	96	48	56	17	4	81	30	36	50	76	65	91
Szczucin gm.	253	260	165	131	40	16	53	138	102	361	211	135	260	116	85	39	8	222	74	88	100	191	164	248

Na terenie działania Powiatowego Urzędu Pracy w Dąbrowie Tarnowskiej występuje duże przestrzenne zróżnicowanie poziomu bezrobocia. Zmiany w poziomie bezrobocia odzwierciedlają dwie zmienne: napływu i odpływu z bezrobocia. **Napływ**, to liczba osób, które rejestrują się w danym miesiącu, a **odpływy** to wyrejestrowania bezrobotnych w związku z podjęciem pracy, nie stawieniem się w terminie wyznaczonym przez Urząd, nabyciem praw emerytalnych lub rentowych itd.

W **lipcu 2013 roku** ruch bezrobotnych – „przyływu” i „odpływu” w poszczególnych gminach powiatu dąbrowskiego kształtował się następująco:



Źródło: Dane statystyczne Powiatowego Urzędu Pracy w Dąbrowie Tarnowskiej

W poszczególnych gminach powiatu dąbrowskiego największy napływ do bezrobocia odnotowano wśród bezrobotnych zamieszkujących: miasto i gminę Dąbrowa Tarnowska (**35,3%**) oraz w mieście i gminie Szczucin (**25,1%**) ogółu nowo zarejestrowanych.

Największy odpływ z bezrobocia wystąpił wśród bezrobotnych z terenu gminy miasta i gminy Dąbrowa Tarnowska (**39,7%**), miasta i gminy Szczucin (**18,0%**), najmniejszy zaś w gminie Gręboszów (**3,6%**) oraz w gminie Bolesław (**5,0%**).

4.2 PODSUMOWANIE

Charakterystyka dąbrowskiego rynku pracy w miesiącu lipcu 2013 roku:

- ◆ **W okresie sprawozdawczym liczba bezrobotnych wynosiła 4742 i wzrosła względem miesiąca poprzedniego o 46 osób (w miesiącu poprzednim – 4696 osób).** W porównaniu do lipca 2012 r. bezrobocie wzrosło o 175 osób (wzrost o 3,8%).
- ◆ **Wysoki udział kobiet wśród zarejestrowanych bezrobotnych** – w lipcu 2013 roku stanowiły one **51,6%**.
- ◆ **Wysoki udział mieszkańców wsi** – w lipcu 2013 roku stanowili **73,9%** (3502 osoby).
- ◆ **Wysoki udział bezrobotnych o niskim poziomie wykształcenia** – **55,0%** to osoby z wykształceniem zasadniczym zawodowym, gimnazjalnym lub poniżej (2608 osób).
- ◆ **Wysoki odsetek ogółu bezrobotnych, którzy nie posiadają prawa do zasiłku** (85,8% według stanu na koniec lipca 2013 roku).
- ◆ **Duży odsetek osób bezrobotnych poprzednio pracujących** (75,0% według stanu na koniec lipca 2013 roku). W grupie tej relatywnie wysoki odsetek - 59,3% ogółu bezrobotnych - stanowią osoby o krótkim, nie przekraczającym 5 lat stażu pracy.
- ◆ W lipcu br. w Powiatowym Urzędzie Pracy zarejestrowanych było **1409 osób bezrobotnych do 25 roku życia, 590 osób bezrobotnych powyżej 50 roku życia oraz 2900 długotrwale bezrobotnych.** Osoby te określone w ustawie o promocji zatrudnienia i instytucjach rynku pracy jako „będące w szczególnej sytuacji na rynku pracy”, stanowiły odpowiednio 29,7 %, 12,4 % oraz 61,2% w stosunku do bezrobotnych ogółem.
- ◆ Największy udział w **grupie nowo zarejestrowanych** w miesiącu lipcu br. miały osoby rejestrujący się po raz kolejny, stanowiły one **77,5%**. Rejestrujący się w lipcu to w przeważającej większości osoby zamieszkałe na wsi (72,9%) oraz osoby poprzednio pracujące (70,8% nowo zarejestrowanych).
- ◆ Analizując **dynamikę bezrobocia** w poszczególnych grupach w ciągu ostatniego roku zauważa się , że największy przyrost poziom bezrobocia odnotowano wśród :
 - osób starszych tj. w przedziale wiekowym powyżej 50 roku życia,

- osób legitymujących się wykształceniem wyższym,
 - wśród osób, których staż pracy wynosi powyżej 30 lat.
- ◆ W końcu miesiąca **75,7%** zarejestrowanych osób bezrobotnych realizowało **Indywidualny Plan Działania**. IPD to osobisty program poszukiwania pracy, polega na ustaleniu z pozostającym bez pracy szeregu działań dostosowanych do jego sytuacji osobistej i lokalnego rynku pracy.
- ◆ **Większa niż przed miesiącem była liczba oferowanych przez zakłady miejsc pracy i miejsc aktywizacji zawodowej.** W lipcu 2013 do urzędu wpłynęło **137 ofert**, tj. o 24 mniej niż w miesiącu poprzednim. Biorąc pod uwagę łączną liczbę propozycji miejsc pracy jakie w omawianym miesiącu zostały zgłoszone do urzędu 61,3% stanowiły miejsca pracy subsydiowanej, wśród których 70,2% dotyczyło staży.