



INFORMACJA O SYTUACJI NA LOKALNYM RYNKU PRACY W POWIECIE DĄBROWA TARNOWSKA

Według stanu na dzień 30 czerwca 2013

DĄBROWA TARNOWSKA, LIPIEC 2013.

INFORMACJA O SYTUACJI NA RYNKU PRACY

W POWIECIE DĄBROWA TARNOWSKA

według stanu na dzień 30 czerwca 2013 r.

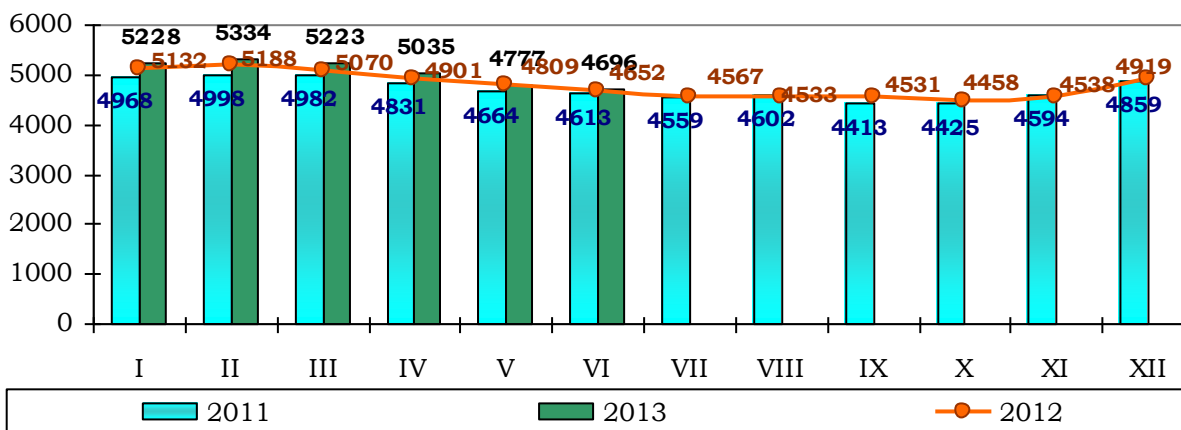
1. POZIOM BEZROBOCIA

Według stanu na dzień 30 czerwca 2013 w PUP w Dąbrowie Tarnowskiej zarejestrowanych było **4696** osób bezrobotnych, w tym **4009** tj. 85,4 % ogółu to osoby bez prawa do zasiłku, a **687** (14,6 % ogółu) – z prawem do zasiłku.

Zdecydowaną większość zarejestrowanych stanowią osoby, które pracowały przed uzyskaniem statusu bezrobotnego, bo **3554** czyli 75,7 % ogółu bezrobotnych.

Natomiast osób, które dotychczas nie pracowały było **1142** tj. 24,3 % bezrobotnych.

W ewidencji bezrobotnych pozostawało 205 (4,4%) osób zwolnionych z przyczyn dotyczących zakładu pracy.



Źródło: Dane statystyczne Powiatowego Urzędu Pracy w Dąbrowie Tarnowskiej

W porównaniu do maja 2013 r. liczba bezrobotnych **spadła o 81 osób**.

Liczba bezrobotnych z prawem do zasiłku **spadła o 44 osoby**.

W omawianym okresie Powiatowy Urząd Pracy w Dąbrowie Tarnowskiej zarejestrował **323** osoby – **6,9%** do ogółu bezrobotnych. Największy udział w grupie nowo zarejestrowanych miały osoby rejestrujące się po raz kolejny, stanowiły one **76,2%** (246 osób). Osoby rejestrujące się po raz pierwszy stanowiły **23,8%** (77 osób) ogółu nowo zarejestrowanych. Rejestrujący się w czerwcu 2013 r. to w przeważającej większości osoby zamieszkałe na wsi (232 osoby, tj. 71,8% ogółu nowo zarejestrowanych) oraz osoby poprzednio pracujące (217 osób, tj. 67,2% ogółu nowo zarejestrowanych).

W miesiącu czerwcu rynek pracy na terenie powiatu dąbrowskiego charakteryzował się:

- wysokim udziałem kobiet wśród zarejestrowanych bezrobotnych – w czerwcu 2013 roku stanowiły one **50,2%** (2358 osób);
- wysokim udziale mieszkańców wsi – w czerwcu 2013 roku stanowili **74,0%** (3474 osób);
- wysokim udziale bezrobotnych o niskim poziomie wykształcenia – **56,2%** to osoby z wykształceniem zasadniczym zawodowym, gimnazjalnym lub poniżej (na koniec czerwca 2637 zarejestrowanych osób);
- wysokim udziale osób długotrwale bezrobotnych – ta grupa bezrobotnych – 2918 osób – stanowiła **62,1%** ogółu zarejestrowanych na koniec czerwca 2013 r. W porównaniu ze stanem z ubiegłego miesiąca liczba ta spadła o 36 osób.

Ocena zmian w poziomie bezrobocia (według wybranych kategorii)

Wyszczególnienie	Liczba bezrobotnych wg stanu na dzień 30.06.2012r.	Liczba bezrobotnych wg stanu na dzień 31.05.2013r.	Liczba bezrobotnych wg stanu na dzień 30.06.2013r.	Wzrost/spadek w porównaniu do czerwca 2012r.	Wzrost/spadek w porównaniu do maja 2013r.	Dynamika maj 2013 rok =100%
Bezrobotni ogółem	4652	4777	4696	44	-81	98,3
kobiety	2433	2375	2358	-75	-17	99,3
mężczyźni	2219	2402	2338	119	-64	97,3
Poprzednio pracujący	3425	3635	3554	129	-81	97,8
Dotychczas niepracujący	1227	1142	1142	-85	0	100,0
Zamieszkali na wsi	3469	3540	3474	5	-66	98,1
Z prawem do zasiłku	646	731	687	41	-44	94,0
Bez prawa do zasiłku	4006	4046	4009	3	-37	99,1
Zwolnieni z przyczyn zakładu pracy	193	211	205	12	-6	97,2
Osoby w okresie do 12 miesięcy od dnia ukończenia nauki	252	332	209	-43	-123	63,0
Do 25 roku życia	1475	1396	1407	-68	11	100,8

Źródło: Dane statystyczne Powiatowego Urzędu Pracy w Dąbrowie Tarnowskiej

Analizując sytuacje na lokalnym rynku pracy w powiecie dąbrowskim w porównaniu do zeszłego roku odnotowano wzrost ogólnej liczby bezrobotnych o 44 osoby (wzrost o 0,9%). Przeciwnie przedstawia się sytuacja w odniesieniu do poprzedniego miesiąca, gdzie nastąpił spadek liczby zarejestrowanych osób bezrobotnych o 1,7%. Szczegółową dynamikę bezrobocia według wybranych kategorii osób bezrobotnych przedstawia powyższa tabela.

Nowe zasady sprawozdawczości pozwalają na statystyczne monitorowanie wyodrębnionej kategorii bezrobotnych „**Osoby w szczególnej sytuacji na rynku pracy**” (art. 49 ustawy o promocji zatrudnienia i instytucjach rynku pracy z dnia 20 kwietnia 2004r. /tekst jednolity Dz.U. z 2013 r. poz. 674 z późn. zm./ w stosunku, do których przede wszystkim mogą być stosowane działania aktywizujące, określone ustawą o promocji zatrudnienia i instytucjach rynku pracy .

Należą do nich osoby:

- do 25 roku życia – **30,0%** ogółu bezrobotnych (1407 osób zarejestrowanych na koniec czerwca 2013 r.);
- długotrwale bezrobotne¹ – **62,1%** ogółu bezrobotnych (2918 osób);
- kobiety, które nie podjęły zatrudnienia po urodzeniu dziecka – **13,3%** ogółu bezrobotnych (625 kobiet);
- powyżej 50 roku życia – stanowili **11,8%** ogółu bezrobotnych na koniec czerwca 2013 r. (556 osób);
- bez kwalifikacji zawodowych² - **35,1%** ogółu bezrobotnych na koniec czerwca 2013 r. (1648 osób);
- bez doświadczenia zawodowego³ – **30,9%** ogółu bezrobotnych (1452 osoby);
- bez wykształcenia średniego – **56,2%** ogółu bezrobotnych (2637 osób);
- samotnie wychowujący co najmniej jedno dziecko do 18 roku życia – **4,0%** ogółu bezrobotnych (188 osób);
- które, po odbyciu kary pozbawienia wolności nie podjęły zatrudnienia – **1,7%** (82 osoby);
- niepełnosprawni – **2,4%** ogółu na koniec czerwca 2013 r. (111 osób);
- po zakończeniu realizacji kontraktu socjalnego – **0%** ogółu (0 osób).

Najbardziej liczebną grupą wśród „osób w szczególnej sytuacji na rynku pracy” reprezentują długotrwale bezrobotni, którzy stanowią 62,1% ogółu bezrobotnych. Kolejną grupę pod względem liczebności stanowią osoby bezrobotne z niskim poziomem wykształcenia 56,2%. Najmniej liczebna grupa to bezrobotni, którzy po odbyciu kary pozbawienia wolności nie podjęli zatrudnienia (1,7 %) oraz niepełnosprawni (2,4%).

¹ **bezrobotnym długotrwale** - oznacza to bezrobotnego pozostającego w rejestrze powiatowego urzędu pracy łącznie przez okres ponad 12 miesięcy w okresie ostatnich 2 lat, z wyłączeniem okresów odbywania stażu i przygotowania zawodowego dorosłych.

² **bezrobotnym bez kwalifikacji zawodowych** – oznacza bezrobotnego nie posiadającego kwalifikacji do wykonywania jakiegokolwiek zawodu poświadczonych dyplomem, świadectwem, zaświadczeniem instytucji szkoleniowej lub innym dokumentem uprawniającym do wykonywania zawodu.

³ **bezrobotnym bez doświadczenia zawodowego** – oznacza to bezrobotnego, który wykonywał zatrudnienie, inną pracę zarobkową lub prowadził działalność gospodarczą przez łączny okres poniżej 6 miesięcy.

NAPŁYW I STRUKTURA BEZROBOCIA W POWIECIE DĄBROWSKIM

Wyszczególnienie	zarejestrowani w czerwcu 2013 roku		narastająco od początku 2013 roku		stan na koniec okresu sprawozdawczego			
	ogółem	kobiety	ogółem	kobiety	ogółem	% z ogółu	kobiety	% z ogółu kobiet
zarejestrowano ogółem	323	140	2318	1022	4696	100	2358	100
w tym:								
poprzednio pracujący	217	86	1686	676	3554	75,7	1666	70,7
zwolnieni z przyczyn zakładu pracy	12	4	88	34	205	4,4	96	4,1
dotychczas nie pracujący	106	54	632	346	1142	24,3	692	29,3
zarejestrowani po raz pierwszy	77	38	400	196	X	X	X	X
zarejestrowani po raz kolejny	246	102	1918	826	X	X	X	X
z prawem do zasiłku	63	18	505	175	687	14,6	263	11,2
zamieszkali na wsi	232	93	1645	710	3474	74,0	1732	73,5
do 12 miesięcy od ukończenia nauki	61	36	425	248	209	4,5	138	5,9
Osoby w szczególnej sytuacji na rynku pracy (z ogółem)								
do 25 roku życia	152	67	942	453	1407	30,0	719	30,5
długotrwale bezrobotni	165	65	1145	525	2918	62,1	1578	66,9
kobiety, które nie podjęły zatrudnienia po urodzeniu dziecka	X	14	X	125	X	X	625	26,5
powyżej 50 r. życia	35	13	306	100	556	11,8	187	7,9
bez kwalifikacji zawodowych	113	57	794	392	1648	35,1	841	35,7
bez doświadczenia zawodowego	134	66	826	446	1452	30,9	865	36,7
bez wykształcenia średniego	140	39	1087	333	2637	56,2	1000	42,4
samotnie wychowujące co najmniej jedno dziecko do 18 roku życia	10	8	64	44	188	4,0	147	6,2
którzy po odbyciu kary pozbawienia wolności nie podjęli zatrudnienia	3	0	42	1	82	1,7	0	0,0
niepełnosprawni	5	3	72	37	111	2,4	58	2,5
po zakończeniu realizacji kontraktu socjalnego	0	0	0	0	0	0,0	0	0,0

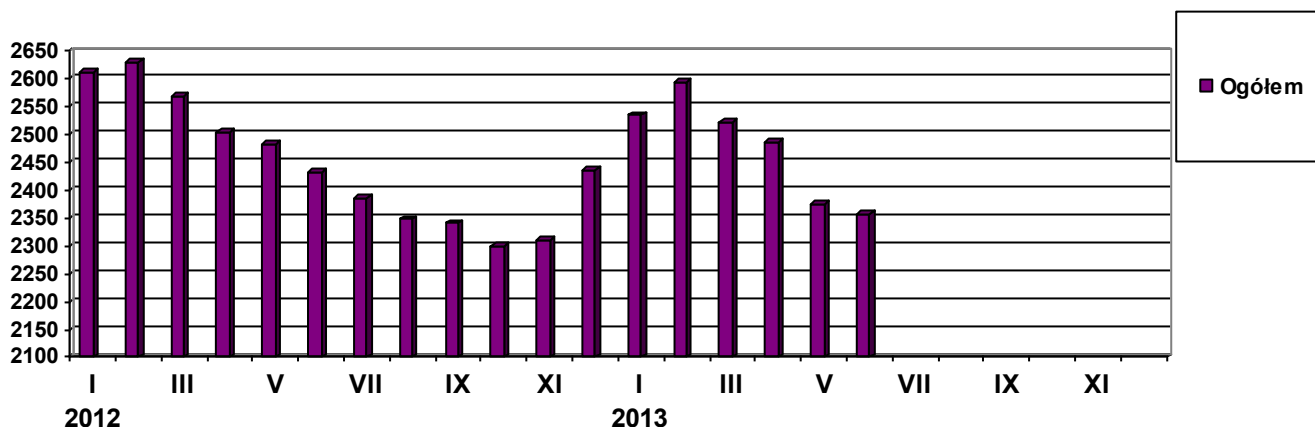
ODPŁYW Z BEZROBOCIA W POWIECIE DĄBROWSKIM

Wyszczególnienie		ogółem	% z ogółu	kobiety	% z ogółu kobiet	ogółem	kobiety		
wyłączono z ewidencji ogółem		404	100	157	100	2541	1101		
w tym:									
podjęcia pracy w m-cu sprawozdawczym		187	46,3	55	35,0	1204	456		
z tego:	niesubsydiowanej		134	33,2	43	27,4	900	334	
	subsydiowanej		53	13,1	12	7,6	304	122	
	z tego:	prac interwencyjnych		7	1,7	4	2,5	90	54
		robót publicznych		30	7,4	4	2,5	115	33
		podjęcia działalności gospodarczej		7	1,7	3	1,9	60	19
		podjęcia pracy w ramach refundacji kosztów zatrudnienia bezrobotnego		9	2,2	1	0,6	38	15
		inne		0	0,0	0	0,0	1	1
rozpoczęcia szkolenia		18	4,5	4	2,5	93	22		
rozpoczęcia stażu		67	16,6	43	27,4	419	275		
rozpoczęcia przygotowania zawodowego dorosłych		0	0,0	0	0,0	0	0		
rozpoczęcia pracy społecznie użytecznej		0	0,0	0	0,0	7	7		
rozpocz. realizacji indywidualnego programu zatrudnienia socjalnego lub podpisania kontraktu socjalnego		0	0,0	0	0,0	0	0		
odmowy bez uzasadnionej przyczyny przyjęcia propozycji odpowiedniej pracy lub innej formy pomocy		2	0,5	2	1,3	15	12		
niepotwierdzenia gotowości do podjęcia pracy		71	17,6	27	17,2	376	133		
dobrowolnej rezygnacji ze statusu bezrobotnego		45	11,1	18	11,5	310	134		
podjęcia nauki		0	0,0	0	0,0	1	0		
ukończenia 60/65 lat		0	0,0	0	0,0	3	3		
nabycia praw emeryt. lub rentowych		2	0,5	2	1,3	14	5		
nabycia praw do świadczenia przedemerytalnego		2	0,5	2	1,3	25	13		
innych		10	2,5	4	2,5	74	41		
Według wybranych kategorii bezrobotnych:									
do 25 roku życia		131	32,4	54	34,4	947	416		
powyżej 50 roku życia		55	13,6	15	9,6	373	128		
długotrwale bezrobotne		201	73,0	89	56,7	1296	642		

2. STRUKTURA BEZROBOTNYCH (wybrane kategorie)

1. Kobiety

Według stanu na dzień 30 czerwca 2013 r. w PUP zarejestrowanych było 2358 kobiet, co stanowi **50,2%** ogółu bezrobotnych.



Liczba bezrobotnych **kobiet spadła o 17 osób** w porównaniu do poprzedniego miesiąca. W czerwcu 2013 r. zarejestrowano **140** kobiet, co stanowi **43,3%** ogółu nowo zarejestrowanych, a wyłączono z ewidencji **157** kobiety, co stanowi **38,9 %** ogółu wyłączonych. Liczba kobiet bez prawa do zasiłku **2095** tj. **44,6%** ogółu bezrobotnych.

Wybrane kategorie osób bezrobotnych (wg stanu na dzień 30 czerwca 2013 r.)

Kategorie bezrobotnych	liczba (w osobach)	w tym kobiety (w osobach)	w odsetkach do ogółu w poszczególnych kategoriach
Bezrobotni ogółem	4696	2358	50,2
Dotychczas niepracujący	1142	692	60,6
Długotrwale bezrobotni	2918	1578	54,1
Którzy ukończyli szkołę wyższą, do 27 roku życia	46	31	67,4
Bez doświadczenia zawodowego	1452	865	59,6

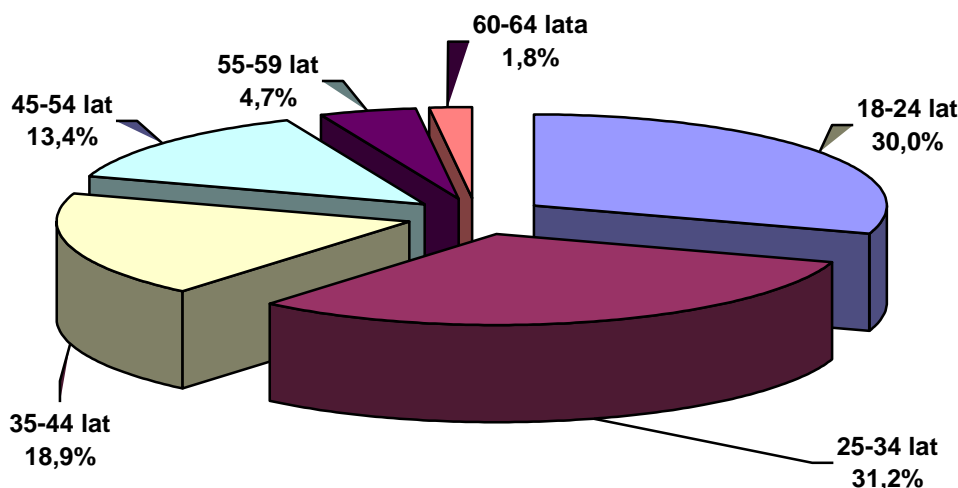
Źródło: Dane statystyczne Powiatowego Urzędu Pracy w Dąbrowie Tarnowskiej

W końcu czerwca w urzędzie pracy zarejestrowanych było 2358 kobiet. To o 75 osób (o 3,1 %) mniej niż przed rokiem. Tymczasem bezrobotnych mężczyzn było 2338 – o 119 osób (o 5,4 %) więcej niż przed rokiem.

Generalnie kobiety napotykają na większe trudności na rynku pracy. Przyczyn jest kilka. Jednym z głównych powodów osłabiających szanse na zatrudnienie kobiet jest tradycyjne podejście do podziału pracy i obowiązków rodzinnych, które sprawiają, że w opinii pracodawców kobiety są często mniej dyspozycyjne niż mężczyźni. Korzystają one bowiem częściej ze zwolnień lekarskich w związku z macierzyństwem i opieką nad dziećmi lub bliskimi im osobami starszymi. Kobiетom trudniej znaleźć i utrzymać pracę, bo zwykle mają wykształcenie niskie lub nieodpowiednie do wymagań pracodawców.

2. Informacje dodatkowe dotyczące struktury bezrobocia w miesiącu czerwcu 2013 r.

BEZROBOTNI WEDŁUG WIEKU (stan w końcu czerwca 2013 r.)



Źródło: Dane statystyczne Powiatowego Urzędu Pracy w Dąbrowie Tarnowskiej

Wiek jest jednym z czynników decydujących o sytuacji na rynku pracy. Rozkład bezrobotnych według wieku odzwierciedla populację osób bezrobotnych na terenie powiatu dąbrowskiego. Blisko połowę zbiorowości stanowią osoby młode tj. między 18 a 35 rokiem życia (61,2% na koniec czerwca 2013 r.). Zdecydowanie najmniej liczną grupę stanowili bezrobotni w wieku przedemerytalnym, czyli mieszczący się w przedziale lat 55 i więcej (6,5% na koniec czerwca 2013 r.).

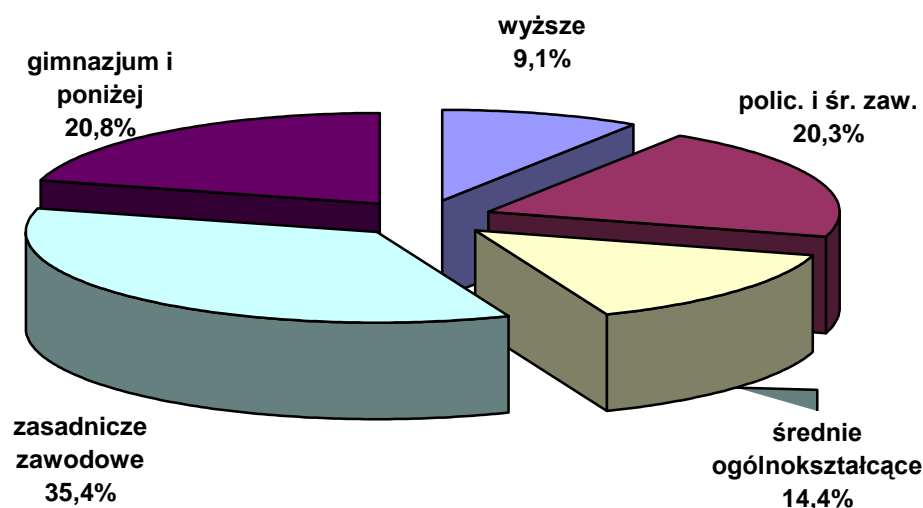
Struktura bezrobocia w powiecie dąbrowskim według wieku

Wyszczególnienie	Czerwiec 2012		Czerwiec 2013		Dynamika czerwiec 2012=100%
	liczba	%	liczba	%	%
18- 24 lat	1475	31,7%	1407	30,0%	95,4%
25-34 lat	1375	29,6%	1463	31,2%	106,4%
35-44 lat	833	17,9%	889	18,9%	106,7%
45-54 lat	696	15,0%	631	13,4%	90,7%
55-59 lat	218	4,7%	221	4,7%	101,4%
60-64 lat	55	1,2%	85	1,8%	154,5%
Ogółem	4652	100,0%	4696	100,0%	100,9%

Źródło: Dane statystyczne Powiatowego Urzędu Pracy w Dąbrowie Tarnowskiej

Analizując dynamikę bezrobocia według wieku w ciągu ostatniego roku zauważa się, że największy wzrost poziomu bezrobocia odnotowano w przedziale wiekowym – pow. 60 roku życia (wzrost o 54,5%) oraz w przedziale pomiędzy 35–44 rokiem życia (wzrost o 6,7%). Spadek liczby zarejestrowanych osób bezrobotnych nastąpił w przedziałach wiekowych pomiędzy 18–24 oraz 45-54 rokiem życia.

BEZROBOTNI WEDŁUG WYKSZTAŁCENIA
(stan w końcu czerwca 2013 r.)



Źródło: Dane statystyczne Powiatowego Urzędu Pracy w Dąbrowie Tarnowskiej

Analizując poziom bezrobocia pod względem wykształcenia, należy stwierdzić, iż na koniec czerwca 2013 r. najczęściej 35,4% osób legitymowało się wykształceniem zasadniczym zawodowym. Następną w kolejności grupę stanowiły osoby bezrobotne z wykształceniem gimnazjalnym i poniżej (20,8%) oraz policealnym i średnim zawodowym (20,3%). Wykształcenie średnie ogólnokształcące posiadało 14,4% ogółu tej populacji. Najmniejszą grupę w tej kategorii osób według wykształcenia stanowili bezrobotni posiadający wykształcenie wyższe 9,1%.

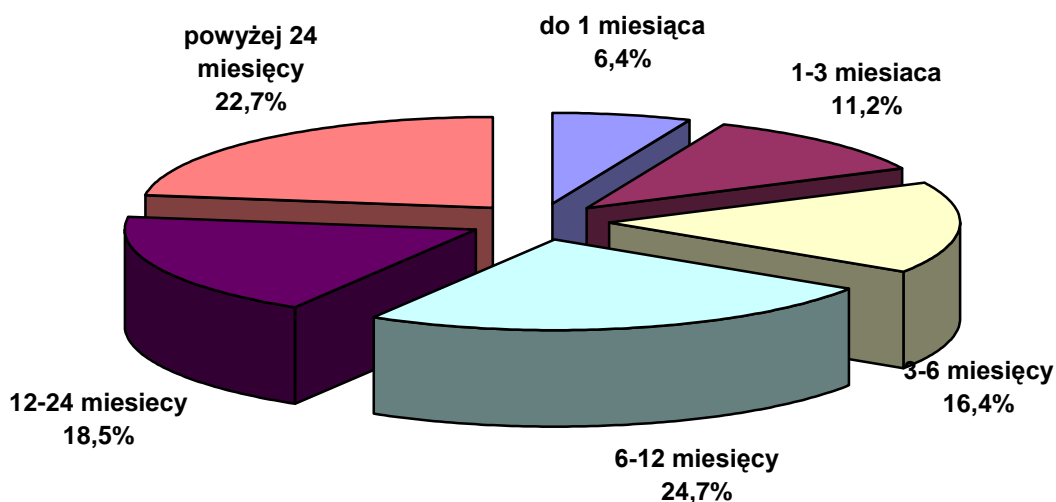
Struktura bezrobocia w powiecie dąbrowskim według wykształcenia

Wyszczególnienie	Czerwiec 2012		Czerwiec 2013		Dynamika czerwiec 2012=100%
	liczba	%	liczba	%	
wyższe	380	8,2%	427	9,1%	112,4%
policealne i średnie zawodowe	980	21,1%	955	20,3%	97,4%
średnie ogólnokształcące	701	15,1%	677	14,4%	96,6%
zasadnicze zawodowe	1609	34,6%	1662	35,4%	103,3%
gimnazjum i poniżej	982	21,1%	975	20,8%	99,3%
Ogółem	4652	100,0%	4696	100,0%	100,9%

Źródło: Dane statystyczne Powiatowego Urzędu Pracy w Dąbrowie Tarnowskiej

Śledząc dynamikę według poziomu wykształcenia w ciągu ostatniego roku największy wzrost odnotowano w grupie osób z wykształceniem wyższym, gdzie liczby z 380 zarejestrowanych bezrobotnych w czerwcu 2012 r. zwiększyła się do 427 osób w miesiącu czerwcu 2013 r. (wzrost o 12,4%). Największy spadek zaś odnotowano wśród osób legitymujących się średnim ogólnokształcącym poziomem wykształcenia (spadek o 3,4%).

BEZROBOTNI WEDŁUG CZASU POZOSTAWANIA BEZ PRACY
(stan w końcu czerwca 2013 r.)



Źródło: Dane statystyczne Powiatowego Urzędu Pracy w Dąbrowie Tarnowskiej

Na koniec czerwca 2013 r. w powiecie dąbrowskim 1938 osób bezrobotnych oczekiwało na pracę ponad 12 miesięcy, co stanowiło 41,2% ogółu bezrobotnych. Struktura bezrobotnych według czasu oczekiwania na pracę w miesiącu lipcu w latach 2012 – 2013 przedstawia się następująco:

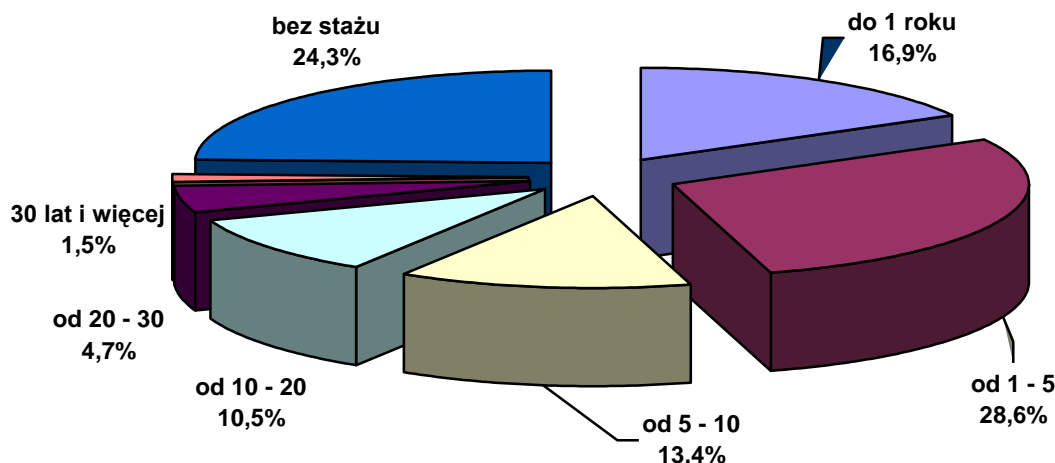
Struktura bezrobocia w powiecie dąbrowskim według czasu oczekiwania na pracę

Wyszczególnienie	Czerwiec 2012		Czerwiec 2013		Dynamika czerwiec 2012=100%
	liczba	%	liczba	%	%
do 1 miesiąca	366	7,9%	302	6,4%	82,5%
od 1 do 3 miesięcy	521	11,2%	528	11,2%	101,3%
od 3 do 6 miesięcy	654	14,1%	768	16,4%	117,4%
od 6 do 12 miesięcy	1144	24,6%	1160	24,7%	101,4%
od 12 do 24 miesięcy	955	20,5%	871	18,5%	91,2%
powyżej 24 miesiące	1012	21,8%	1067	22,7%	105,4%
Ogółem	4652	100,0%	4696	100,0%	100,9%

Źródło: Dane statystyczne Powiatowego Urzędu Pracy w Dąbrowie Tarnowskiej

Śledząc dynamikę w ciągu ostatniego roku według czasu oczekiwania na pracę największy wzrost odnotowano wśród osób bezrobotnych, których czas oczekiwania wynosił od 3 do 6 miesięcy (wzrost o 17,4% w stosunku do poprzedniego roku) oraz wśród osób pozostających bez pracy powyżej 24 miesięcy (wzrost o 5,4%). Spadek zaś odnotowano w przedziale do 1 miesiąca oczekiwania na pracę (spadek o 17,5%) oraz od 12 do 24 miesięcy (spadek o 8,8%).

BEZROBOTNI WEDŁUG STAŻU PRACY
(stan w końcu czerwca 2013 r.)



Źródło: Dane statystyczne Powiatowego Urzędu Pracy w Dąbrowie Tarnowskiej

Analizę struktury bezrobocia rejestrowanego pod względem stażu pracy, zauważa się, że najwięcej osób bezrobotnych posiada staż pracy 1-5 lat – 28,6% (tj. 1342 osoby). Drugą o do wielkości grupę stanowili bezrobotni ze stażem pracy od 1 roku – 16,9% (tj. 794 osoby). Trzecią grupę stanowią osoby ze stażem pracy od 5-10 lat- 13,4% (tj. 630 osób). Najmniej liczebną grupę stanowią bezrobotni ze stażem pracy 30 lat i więcej – 1,5% (tj. 72 osoby). Bezrobotni pozostający w ewidencji PUP w Dąbrowie Tarnowskiej bez stażu pracy stanowili 24,3% (tj. 1142 osoby).

Struktura bezrobocia w powiecie dąbrowskim według stażu pracy

Wyszczególnienie	Czerwiec 2012		Czerwiec 2013		Dynamika czerwiec 2012=100%
	liczba	%	liczba	%	%
do 1 roku	772	16,6%	794	16,9%	102,8%
1 - 5	1232	26,5%	1342	28,6%	108,9%
5 - 10	600	12,9%	630	13,4%	105,0%
10 - 20	507	10,9%	495	10,5%	97,6%
20 - 30	239	5,1%	221	4,7%	92,5%
30 lat i więcej	75	1,6%	72	1,5%	96,0%
bez stażu	1227	26,4%	1142	24,3%	93,1%
Ogółem	4652	100,0%	4696	100,0%	100,9%

Źródło: Dane statystyczne Powiatowego Pracy w Dąbrowie Tarnowskiej

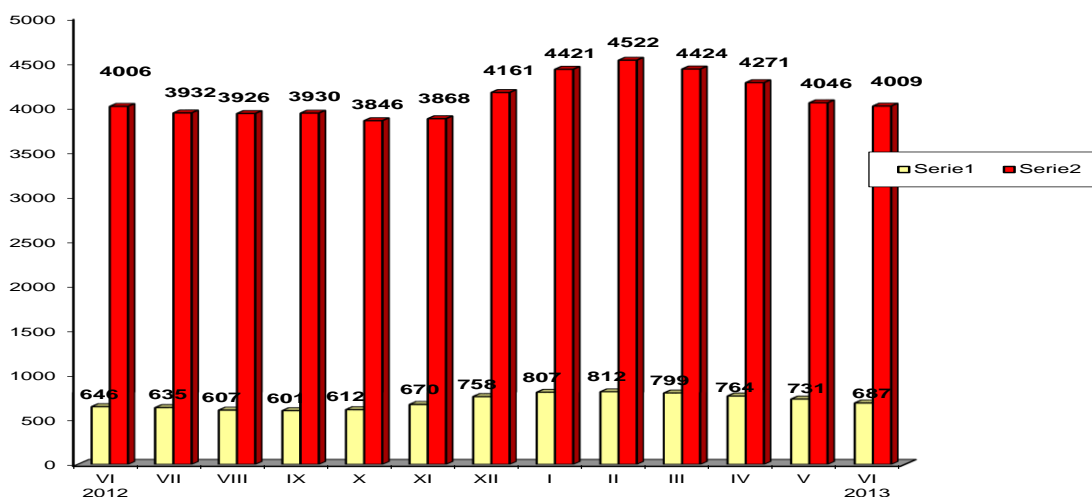
Śledząc dynamikę według kategorii stażu pracy w ciągu ostatniego roku największy wzrost miał miejsce w grupie osób bezrobotnych ze stażem pracy od 1 do 5 lat (wzrost o 8,9%), gdzie z liczby 1232 osób zarejestrowanych w czerwcu 2012 wzrosła do 1342 osób w czerwcu 2013 r. Spadek zaś odnotowano wśród osób bezrobotnych ze stażem pracy powyżej 10 lat oraz bez stażu pracy (spadek 6,9%).

3. Bezrobotni, którzy ukończyli szkołę w okresie do 12 miesięcy od dnia rozpoczęcia nauki

Na koniec czerwca 2013 roku wśród zarejestrowanych bezrobotnych **209** osób ukończyło szkołę w okresie do 12 miesięcy od dnia ukończenia nauki / **4,5%** ogółu bezrobotnych/ w tym **138** kobiet.

Wyszczególnienie	zarejestrowani w czerwcu 2013 roku		Narastająco od początku 2013 roku		Stan na koniec okresu sprawozdawczego		
	ogółem	kobiety	ogółem	kobiety	ogółem	kobiety	
osoby w okresie do 12 miesięcy od dnia ukończenia nauki	61	36	425	248	209	138	
z tego:	wyższe	12	8	93	58	52	36
	średnie zaw.	20	12	118	59	58	36
	LO	27	16	165	111	96	64
	zas.zawod.	2	0	48	20	3	2
	gimn.i pon.	0	0	1	0	0	0

Bezrobotni z prawem i bez prawa do zasiłku



Źródło: Dane statystyczne Powiatowego Urzędu Pracy w Dąbrowie Tarnowskiej

4. Bezrobotni według rodzaju działalności ostatniego miejsca pracy oraz oferty pracy.

Na dzień 30 czerwca 2013 r. wśród osób, które pracowały przed zarejestrowaniem się w PUP w Dąbrowie Tarnowskiej – **2731** osób pracowało w sektorze prywatnym, co stanowi 77,0% ogółu pracujących. Natomiast w sektorze publicznym pracowało **816** osób, tj. 23,0% ogółu pracujących.

Duże grupy stanowiły :

- osoby pracujące w handlu hurtowym i detalicznym **877** – 24,7% ogółu pracujących,
- zatrudnieni w przetwórstwie przemysłowym **683** – 19,2%,
- w budownictwie **570** – 16,0%,
- w administracji publicznej i obrona narodowa; obowiązkowe ubezpieczenia społeczne **494** osoby – 13,9%.

Najmniej osób reprezentowało sekcje:

- górnictwo i wydobywanie – 5,
- wytwarzanie i zaopatrzenie w energię elektryczną , gaz, parę wodną i powietrze do układów klimatyzacyjnych – 7,
- działalność związana z obsługą rynku nieruchomości – 10,
- informacja i komunikacja – 17.

5. Zwolnienia z przyczyn dotyczących zakładu pracy

W miesiącu czerwcu 2013 żaden zakład działający na terenie powiatu dąbrowskiego nie zgłosił zwolnień z przyczyn dotyczących zakładów pracy (zwolnienie grupowe).

6. Osoby niepełnosprawne

Według stanu na 30 czerwca 2013 roku w powiecie dąbrowskim pozostawało zarejestrowanych 111 osób bezrobotnych niepełnosprawnych. Stanowili oni 2,4% ogółu bezrobotnych. Wśród bezrobotnych niepełnosprawnych kobiety stanowią 52,3%.

Ponadto w ewidencji Powiatowego Urzędu Pracy w Dąbrowie Tarnowskiej pozostało 12 osób niepełnosprawnych zarejestrowanych jako poszukujący pracy (w tym 3 kobiety).

7. Osoby zarejestrowane jako poszukujące pracy

Poza ogólną liczbą bezrobotnych Powiatowy Urząd Pracy obsługuje jeszcze osoby, które są ewidencjonowane jako poszukujące pracy. Na koniec czerwca 2013 roku w PUP w Dąbrowie Tarnowskiej, jako poszukujący pracy zarejestrowane były 44 osoby (w tym kobiet 24).

Indywidualny Plan Działania - IPD to osobisty program poszukiwania pracy przygotowany przy współpracy osoby bezrobotnej i poszukującej pracy z pośrednikiem pracy, doradcą zawodowym, specjalistą do spraw szkoleń czy też liderem Klubu Pracy. IPD polega na ustaleniu z pozostającym bez pracy szeregu działań dostosowanych do jego sytuacji osobistej i lokalnego rynku pracy. Efektem podjętych działań jest zatrudnienie osoby, podjęcie przez nią działalności gospodarczej lub innej pracy zarobkowej.

Kogo obejmuje IPD?

- wszystkie chętne osoby bezrobotne i poszukujące pracy ? **dobrowolnie do 6 miesięcy** od momentu rejestracji,
- wszystkie osoby bezrobotne ? **obowiązkowo po 6 miesiącach** od momentu rejestracji,
- osoby, które nie otrzymały w ciągu 180 dni od daty rejestracji żadnej formy pomocy,
- bezrobotnych zaraz po zakończeniu jednej z form aktywizacji (stażu, szkolenia, przygotowania zawodowego dorosłych).

W Powiatowym Urzędzie Pracy w Dąbrowie Tarnowskiej na koniec czerwca 2013 roku 3604 osoby (w tym 1976 kobiet) realizowało **Indywidualny Plan Działania** zwany w skrócie IPD.

A oto jak przedstawiał się szczegółowo wykaz osób objętych Indywidualnym Planem Działania :

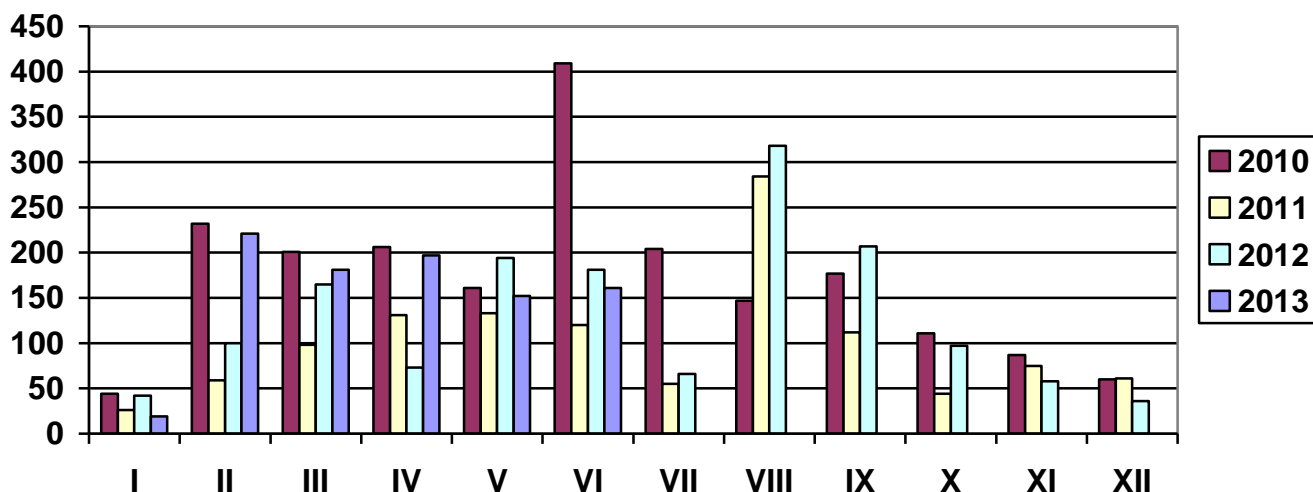
Wyszczególnienie	Razem	Kobiety	Razem	Kobiety
	bezrobotni		poszukujący pracy	
	razem	kobiety	razem	kobiety
Realizujący IPD w końcu miesiąca sprawozdawczego	3604	1976	19	14
dla których przygotowano IPD	172	77	0	0
Przerwali realizację IPD	90	35	1	1
w tym z powodu podjęcia pracy	51	15	0	0
Bezrobotni, którzy zakończyli realizację IPD	1	1	0	0

OFERTY PRACY

Wyszczególnienie		Zgłoszone w czerwcu 2013				Narastająco od początku roku 2013			
		razem	z rub. 1 dot. pracy			razem	z rub. 1 dot. pracy		
			subsydiowanej	z sektora publicz.	sezonowej		subsydiowanej	z sektora publicz.	sezonowej
Ogółem wolne miejsca pracy i miejsca aktywizacji zawodowej		161	114	52	16	931	743	390	36
z ogółem	zatrudnienie lub inna praca zarobkowa	90	43	28	16	458	270	166	36
	miejsca aktywizacji zawodowej	71	71	24	X	473	473	224	X
	w tym								
	staże	71	71	24	X	466	466	217	X
	przygotowanie zawodowe dorosłych	0	0	0	X	0	0	0	X
	prace społecznie użyteczne	0	0	0	X	7	7	7	X
	dla niepełnosprawnych	2	0	0	0	15	0	1	5
	dla osób w okresie do 12 miesięcy od dnia ukończenia nauki	0	0	0	0	0	0	0	0

W czerwcu 2013 r. pracodawcy zgłosili **161 oferty pracy**, czyli o 9 ofert więcej niż w miesiącu poprzednim. **Zakłady pracy z sektora prywatnego zgłosiły 67,7% wszystkich ofert pracy** (100 ofert). **114 ofert (70,8% ogółu)** dotyczyło **pracy subsydiowanej**. Na koniec czerwca 2013 r. Urząd dysponował 38 ofertami pracy (w poprzednim m-cu - 19).

LICZBA OFERT PRACY



Źródło: Dane statystyczne Powiatowego Urzędu Pracy w Dąbrowie Tarnowskiej

3. AKTYWNE FORMY PRZECIWDZIAŁANIA BEZROBOCIU

3.1 Szkolenia

Jedną z aktywnych form pomocy bezrobotnym są szkolenia, których celem jest przyuczenie do zawodu, przekwalifikowanie, podwyższenie kwalifikacji zawodowych lub nauka umiejętności poszukiwania i uzyskiwania zatrudnienia. Powiatowy Urząd Pracy dysponuje na ten cel środkami pozyskanymi z Funduszu Pracy oraz Europejskiego Funduszu Społecznego zwanego w skrócie EFS.

W miesiącu maju 2013 r. PUP w Dąbrowie Tarnowskiej skierował 18 osób bezrobotnych na szkolenie, przekwalifikowanie lub przyuczenie do zawodu.

Przekwalifikowania i przyuczania do zawodu ze środków EFS

L.p.	Wyszczególnienie		Ogółem w czerwcu 2013			Narastająco od 1.01.2013 r.		
			Razem	w tym		Razem	w tym	
				Długo- trwale bezrobotni	do 12 m-cy od dnia ukończenia nauki		Długotrwanie bezrobotni	do 12 m-cy od dnia ukończenia nauki
1.	Osoby bezrobotne skierowane na szkolenia		14	6	0	44	27	0
2.	W tym	Skierowani Indywidualnie	0	0	0	0	0	0
	Osoby, które ukończyły szkolenie		20	17	0	30	21	0
3.	W tym	Skierowani Indywidualnie	0	0	0	0	0	0
	Osoby, zatrudnione po ukończeniu szkol.		1	0	0	2	0	0
4.	W tym	Skierowani Indywidualnie	0	0	0	0	0	0
	Osoby kontynuujące szkolenia wg stanu na na koniec		14	6	0			

Źródło: Dane statystyczne Powiatowego Urzędu Pracy w Dąbrowie Tarnowskiej

Przekwalifikowania i przyuczania do zawodu **ze środków FUNDUSZU PRACY**

L.p.	Wyszczególnienie		Ogółem w czerwcu 2013			Narastająco od 1.01.2013 r.		
			Razem	w tym		Razem	w tym	
				Długo- trwale bezrobotni	do 12 m-cy od dnia ukończenia nauki		Długotrwanie bezrobotni	do 12 m-cy od dnia ukończenia nauki
1.	Osoby bezrobotne skierowane na szkolenia		4	2	0	49	14	13
2.	W tym	Skierowani Indywidualnie	4	2	0	49	14	13
3.	Osoby, które ukończyły szkolenie		19	8	0	49	13	10
4.	W tym	Skierowani Indywidualnie	19	8	0	46	13	10
5.	Osoby, zatrudnione po ukończeniu skol.		0	0	0	14	3	6
6.	W tym	Skierowani Indywidualnie	0	0	0	14	3	6
7.	Osoby kontynuujące szkolenia wg stanu na koniec miesiąca		7	1	5			
8.	Pracownicy przeszkoleni z refundacji z FP		0	0	0	0	0	0
9.	Poszukujący pracy skierowani na szkolenie		0	-	-	1	-	-

Źródło: Dane statystyczne Powiatowego Urzędu Pracy w Dąbrowie Tarnowskiej

3.2 Jednorazowe środki na podjęcie Działalności Gospodarczej

Bezrobotnym podejmującym działalność gospodarczą mogą być przyznane jednorazowe środki Funduszu Pracy oraz Europejskiego Funduszu Społecznego w wysokości nieprzekraczającej 6 – krotność wysokości przeciętnego wynagrodzenia na dzień zawarcia umowy.

W miesiącu maju 2013 r. Urząd udzielił 7 **jednorazowych środków** na podjęcie działalności gospodarczej.

Wyszczególnienie		Ogółem w czerwcu 2013		Narastająco od 1.01.2013 r.	
		Razem	w tym EFS	Razem	w tym EFS
Osoby, które otrzymały dotacje na rozpoczęcie Działalności Gospodarczej		7	1	60	19
w tym na działalność.	Produkcyjną	0	0	1	0
	Usługową	6	0	42	16
	Handlową	1	1	17	3

Wyszczególnienie		Struktura bezrobotnych, którzy otrzymali jednorazowe środki na podjęcie działalności gospodarczej w 2013 roku											
		I	II	III	IV	V	VI	VII	VIII	IX	X	XI	XII
OGÓŁEM		4	0	18	9	22	7	3	0	0	0	0	0
z tego	wykształcenie	Szkół wyższych	2	0	4	2	4	2					
		Szkół policealnych i średnich zawodowych	1	0	5	2	3	3					
		LO	1	0	1	1	5	1					
		ZSZ	0	0	7	3	7	0					
		Gimnazjum i poniżej	0	0	1	1	3	1					
	czas pozostawania bez pracy	do 6 miesięcy	3	0	11	3	11	5					
		6-12 m-cy	0	0	2	1	3	0					
		12-24 m-cy	1	0	3	0	3	0					
		pow. 24 m-cy	0	0	2	5	5	2					
	wiek	do 25 lat	0	0	5	2	6	0					
		25-35 lat	3	0	7	5	11	5					
		35-44 lat	0	0	3	2	4	2					
		45-49 lat	1	0	3	0	0	0					
		powyżej 50 lat	0	0	0	0	1	0					

3.3 Refundacja kosztów wyposażenia lub doposażenia stanowiska pracy dla skierowanego bezrobotnego

Pracodawcy, który poniósł koszty wyposażenia lub doposażenia utworzonego dla bezrobotnego stanowiska pracy może być przyznana refundacja kosztów wyposażenia lub doposażenia w wysokości nie wyższej niż **6 – krotność wysokości przeciętnego wynagrodzenia na dzień zawarcia umowy.**

W miesiącu czerwcu zostało zatrudnionych 9 osób bezrobotnych w ramach refundacji kosztów wyposażenia lub doposażenia stanowiska pracy.

Wyszczególnienie		Ogółem w czerwcu 2013		Narastająco od 1.01.2013 r.	
		Razem	w tym EFS	Razem	w tym EFS
Osoby zatrudnione w ramach refundacji kosztów zatrudnienia bezrobotnego		9	0	38	0
w tym u pracodawcy prowadzącego działalność	Produkcyjną	1	0	7	0
	Usługową	3	0	18	0
	Handlową	5	0	13	0

Wyszczególnienie			Podjęcia zatrudnienia w ramach refundacji kosztów zatrudnienia bezrobotnego											
			I	II	III	IV	V	VI	VI	VIII	IX	X	XI	XII
OGÓLEM			3	0	9	7	10	9	0	0	0	0	0	0
z tego	wykształcenie	Szkół wyższych	0	0	2	0	0	0						
		Szkół policealnych i średnich zawodowych	2	0	3	1		4	5					
		LO	0	0	1	0	1	1						
		ZSZ	1	0	1	4	3	3						
		Gimnazjum i poniżej	0	0	2	2	2	0						
	czas pozostawania bez pracy	do 6 miesięcy	0	0	6	4	3	3						
		6-12 m-cy	2	0	2	3	3	2						
		12-24 m-cy	1	0	0	0	3	3						
		pow. 24 m-cy	0	0	1	0	1	1						
	wiek	do 25 lat	1	0	2	4	6	4						
		25-35 lat	2	0	3	2	2	5						
		35-44 lat	0	0	3	0	2	0						
		45-49 lat	0	0	0	0	0	0						
		powyżej 50 lat	0	0	1	1	0	0						

3.4 Prace interwencyjne

Prace interwencyjne - oznacza to zatrudnienie bezrobotnego przez pracodawcę, które nastąpiło w wyniku umowy zawartej ze starostą i ma na celu aktywizację osób bezrobotnych poprzez dotowanie ich zatrudnienia u pracodawców.

Na podstawie zawartej umowy dokonywana jest refundacja części kosztów poniesionych przez Pracodawcę na wynagrodzenia, nagrody i składki na ubezpieczenie społeczne skierowanych bezrobotnych.

W miesiącu czerwcu 2013 r. PUP w Dąbrowie Tarnowskiej skierował 7 osób bezrobotnych na utworzone miejsca pracy interwencyjnej.

- według struktury zatrudnionych bezrobotnych

Wyszczególnienie	Utworzone miejsca pracy				Zatrudnieni na utworzonych Miejscach pracy			
	VI 2013	w tym EFS	Narastająco od początku roku	w tym EFS	VI 2013	w tym EFS	narastająco od 1.01.2013	w tym EFS
Prace interwencyjne	9	8	95	42	7	6	90	38

Wyszczególnienie		Podjęcia zatrudnienia w ramach Prac interwencyjnych w 2013 roku											
		I	II	III	IV	V	VI	VII	VIII	IX	X	XI	XII
OGÓLEM		1	2	41	19	20	7	0	0	0	0	0	0
z tego	wykształcenie	Szkół wyższych	0	0	7	2	2	3					
		Szkół policealnych i średnich zawodowych	0	0	11	3	5	0					
		LO	1	1	6	5	4	1					
		ZSZ	0	1	16	7	8	2					
		Gimnazjum i poniżej	0	0	1	2	1	1					
	czas pozostawania bez pracy	do 6 miesięcy	1	2	28	9	15	2					
		6-12 m-cy	0	0	5	1	1	1					
		12-24 m-cy	0	0	7	7	4	4					
		pow. 24 m-cy	0	0	1	2	0	0					
	wiek	do 25 lat	1	0	13	7	9	2					
		25-35 lat	0	0	13	6	6	3					
		35-44 lat	0	0	8	2	2	1					
		45-49 lat	0	0	3	2	1	1					
		powyżej 50 lat	0	2	4	2	2	0					

3.5 Roboty publiczne

Roboty publiczne - oznacza to zatrudnienie bezrobotnego w okresie nie dłuższym niż 12 miesięcy, mające na celu reintegrację zawodową i społeczną, w rozumieniu przepisów o zatrudnieniu socjalnym.

W miesiącu czerwcu 2013 r. PUP w Dąbrowie Tarnowskiej skierował 30 osób bezrobotnych na roboty publiczne.

Wyszczególnienie	Utworzone miejsca pracy				Zatrudnieni na utworzonych miejscach pracy			
	VI 2013	w tym EFS	Narastająco od początku roku	w tym EFS	VI 2013	w tym EFS	narastająco od 1.01.2013	w tym EFS
Roboty publiczne	25	0	132	0	30	0	115	0

Wyszczególnienie			podjęcie zatrudnienia w ramach Robót publicznych w 2013 roku											
			I	II	III	IV	V	VI	VII	VIII	IX	X	XI	XII
OGÓLEM			0	1	8	4	72	30	0	0	0	0	0	0
z tego	wyszkolenie	Szkół wyższych	0	1	1	0	1	0						
		Szkół policealnych i średnich zawodowych	0	0	0	1	8	1						
		LO	0	0	1	0	0	0						
		ZSZ	0	0	3	3	28	5						
		Gimnazjum i poniżej	0	0	3	0	35	24						
	czas pozostawania bez pracy	do 6 miesięcy	0	1	4	4	14	14						
		6-12 m-cy	0	0	0	0	20	14						
		12-24 m-cy	0	0	2	0	21	2						
		pow. 24 m-cy	0	0	2	0	17	0						
	wiek	do 25 lat	0	0	1	0	2	3						
		25-35 lat	0	0	1	0	0	2						
		35-44 lat	0	0	1	0	0	2						
		45-49 lat	0	0	0	1	1	2						
		powyżej 50 lat	0	1	5	3	69	21						

3.6 Staż

STAŻ - polega na nabywaniu przez bezrobotnego umiejętności praktycznych do wykonywania pracy poprzez wykonywanie zadań w miejscu pracy bez nawiązania stosunku pracy z pracodawcą.

W miesiącu czerwcu 2013 r. urząd skierował 67 osób bezrobotnych na staż.

Wyszczególnienie	Utworzone miejsca pracy				Zatrudnieni na utworzonych miejscach pracy			
	VI 2013	w tym EFS	Narastająco od początku roku	w tym EFS	VI 2013	w tym EFS	narastająco od 1.01.2013	w tym EFS
Staż	71	34	466	236	67	27	419	211

Wyszczególnienie			Struktura bezrobotnych, którzy podjęli Staż w 2013 roku											
			I	II	III	IV	V	VI	VII	VIII	IX	X	XI	XII
OGÓLEM			0	0	198	75	79	67	0	0	0	0	0	0
z tego	wykształcenie	Szkół wyższych	0	0	57	16	6	13						
		Szkół policealnych i średnich zawodowych	0	0	48	11	16	15						
		LO	0	0	42	14	12	25						
		ZSZ	0	0	44	22	25	10						
		Gimnazjum i poniżej	0	0	7	12	20	4						
	czas pozostawania bez pracy	do 6 miesięcy	0	0	107	28	34	26						
		6-12 m-cy	0	0	35	17	14	21						
		12-24 m-cy	0	0	37	16	20	17						
		pow. 24 m-cy	0	0	19	14	11	3						
	wiek	do 25 lat	0	0	113	30	31	39						
		25-35 lat	0	0	44	26	6	15						
		35-44 lat	0	0	28	5	3	5						
		45-49 lat	0	0	6	1	0	2						
		powyżej 50 lat	0	0	7	13	39	6						

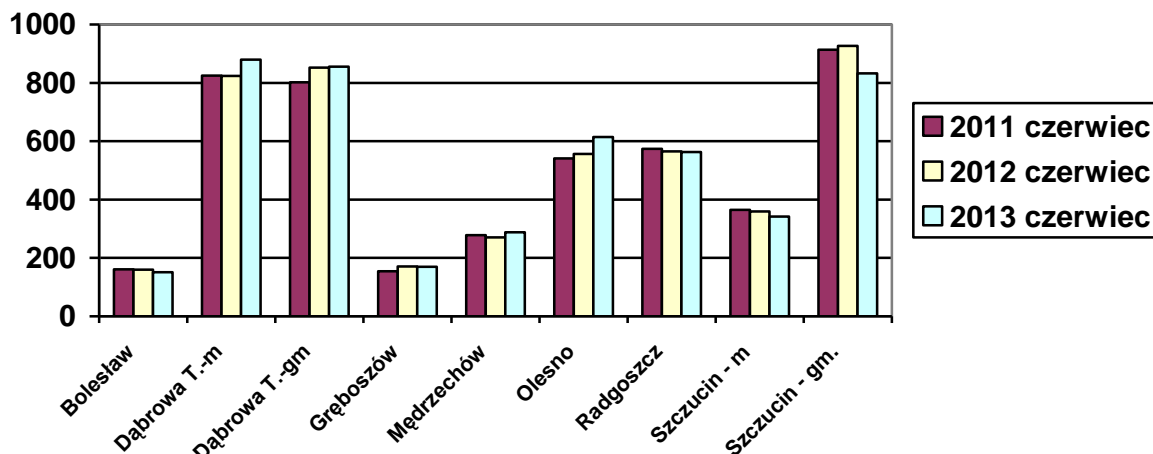
4.1 POZIOM I STRUKTURA BEZROBOCIA W PODZIALE NA GMINY

STAN dzień na 30 czerwca 2013 r.

Nazwa Gminy	Bezrobotni		Bezrobotni z prawem do zasiłku		Bezrobotni bez prawa do zasiłku		Osoby w okresie do 12 m-cy od dnia ukończenia nauki	
	Ogółem	Kobiety	Ogółem	Kobiety	Ogółem	Kobiety	Ogółem	Kobiety
Bolesław	151	74	13	7	138	67	4	1
Dąbrowa T. m.	880	452	197	88	683	364	42	23
Dąbrowa T. gm.	855	419	123	54	732	365	16	11
Gręboszów	170	87	15	8	155	79	10	4
Mędrzechów	288	163	38	16	250	147	16	11
Olesno	615	309	80	30	535	279	44	30
Radgoszcz	563	283	71	21	492	262	21	17
Szczucin miasto	342	174	52	11	290	163	16	12
Szczucin gm.	832	397	98	28	734	369	40	29
OGÓŁEM	4696	2358	687	263	4009	2095	209	138

Źródło: Dane statystyczne Powiatowego Urzędu Pracy w Dąbrowie Tarnowskiej

**BEZROBOTNI W PODZIALE NA GMINY
w latach 2011 - 2013**



Źródło: Dane statystyczne Powiatowego Urzędu Pracy w Dąbrowie Tarnowskiej

W ogólnej liczbie zarejestrowanych udział w poszczególnych samorządach jest różny. Według stanu z dnia 30 czerwca 2013 r. najwięcej zarejestrowanych osób bezrobotnych pochodzi z terenów miasta i gminy Dąbrowa Tarnowska – 1735 (36,9%) oraz miasta i gminy Szczucin – 1174 osób (25,0% ogółu bezrobotnych). Najmniej zaś gminy: Bolesław – 151 osób (3,2%) oraz Gręboszów – 1170 osób (3,6% ogółu bezrobotnych).

Wyszczególnienie	czerwiec 2012	czerwiec 2013	Wzrost/spadek w porównaniu do czerwca 2012	Dynamika czerwiec 2012 =100%
Bolesław	160	151	-9	94,4%
Dąbrowa Tarn. miasto	824	880	56	106,8%
Dąbrowa Tarn. gmina	852	855	3	100,4%
Gręboszów	171	170	-1	99,4%
Mędrzechów	270	288	18	106,7%
Olesno	556	615	59	110,6%
Radgoszcz	565	563	-2	99,6%
Szczucin miasto	359	342	-17	95,3%
Szczucin gmina	895	832	-63	93,0%

Źródło: Dane statystyczne Powiatowego Urzędu Pracy w Dąbrowie Tarnowskiej

Analizując dynamikę bezrobocia w poszczególnych samorządach powiatu dąbrowskiego w stosunku do poprzedniego roku, największy wzrost odnotowano na terenie gminy Olesno (wzrost o 10,6%), miasta Dąbrowa Tarnowska (wzrost o 6,8%). Największy spadek liczby zarejestrowanych bezrobotnych odnotowano na terenie gminy Szczucin (spadek o 7,0%), gminy Bolesław (spadek o 5,6%). Powyższa tabela szczegółowo przedstawia dynamikę liczby zarejestrowanych bezrobotnych w poszczególnych gminach w odniesieniu do poprzedniego roku.

Wykaz osób bezrobotnych w szczególnej sytuacji na rynku pracy z podziałem na gminy stan na 30 czerwca 2013 roku

Nazw Gminy	do 25 roku życia	długotrwale bezrobotne	kobiety, które nie podjęły zatrudnienia po urodzeniu dziecka	powyżej 50 roku życia	bez kwalifikacji zawodowych	bez doświadczenia zawodowego	bez wykształcenia średniego	samotnie wychowujący co najmniej jedno dziecko do 18 roku życia	którzy po odbyciu kary pozbawienia wolności nie podjęli zatrudnienia	niepełnosprawni	po zakończeniu realizacji kontraktu socjalnego
Bolesław	54	98	16	7	55	62	76	10	4	1	0
Dąbrowa T. m	210	482	105	148	249	225	393	36	10	27	0
Dąbrowa T. gm.	243	566	109	104	289	226	539	25	11	21	0
Gręboszów	60	106	18	20	56	73	77	12	3	3	0
Mędrzechów	90	173	50	24	109	98	152	8	9	8	0
Olesno	224	361	73	61	247	227	327	22	11	12	0
Radgoszcz	200	363	87	53	216	187	360	19	8	14	0
Szczucin miasto	87	217	37	46	106	90	150	11	2	7	0
Szczucin gm.	239	552	130	93	321	264	563	45	24	18	0
OGÓLEM	1407	2918	625	556	1648	1452	2637	188	82	111	0

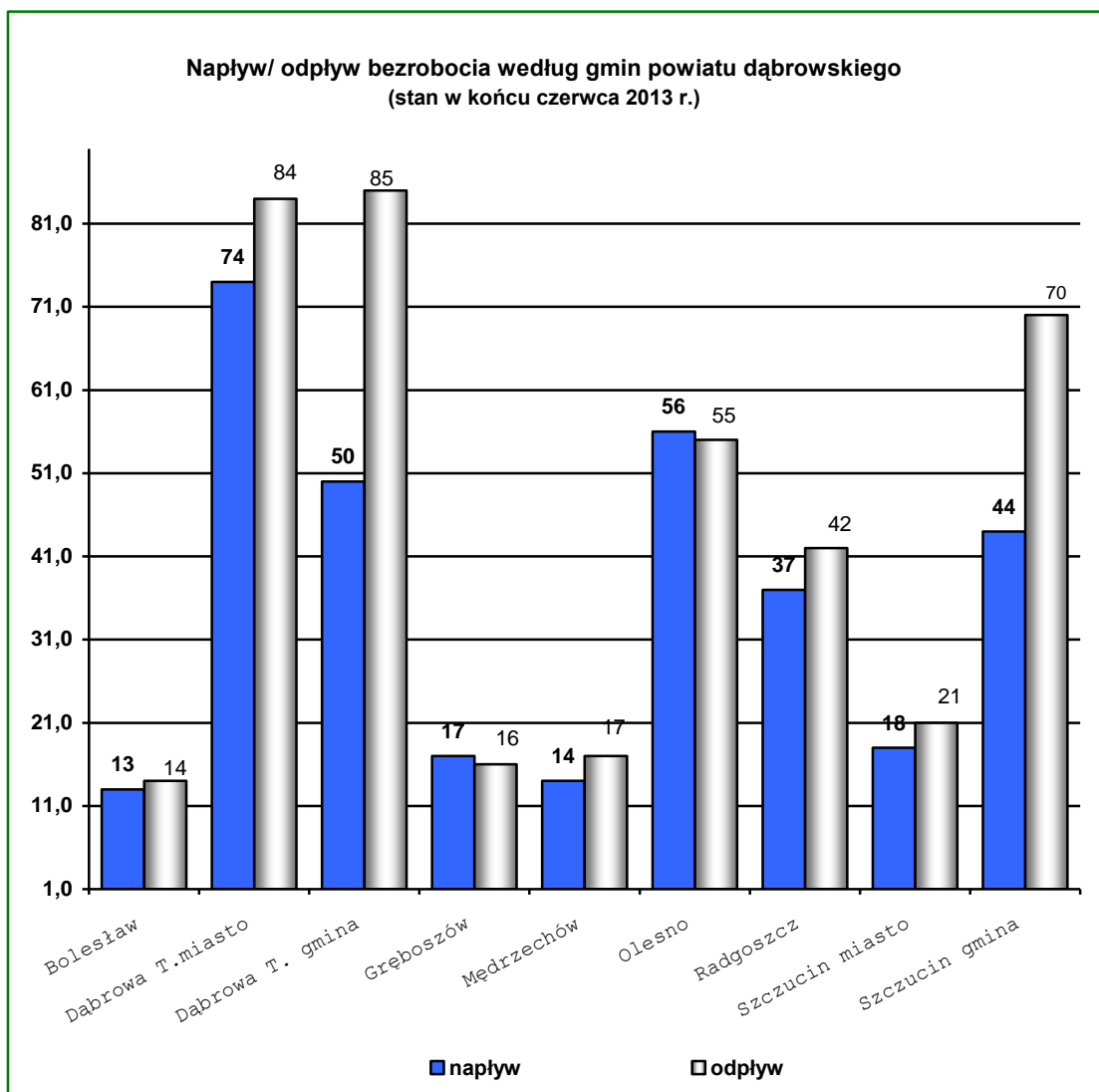
Źródło: Dane statystyczne Powiatowego Urzędu Pracy w Dąbrowie Tarnowskiej

STRUKTURA BEZROBOCIA W PODZIALE NA GMINY
według czasu pozostawania bez pracy, wieku, poziomu wykształcenia i stażu pracy
stan na 30 czerwca 2013 r.

czerwiec 2013 r. PUP Dąbrowa Tarnowska	18 - 24	25 - 34	35 - 44	45 - 54	55 - 59	60 - 64 lata	wyższe	poli średnie zawodowe	średnie ogólnoksz tałcące	zasadnic zawodowe	podstawo we i niepełne podstawo we	do 1 roku	1- 5	5-10	10-20	20-30	30 lat i więcej	bez stażu	do 1	1-3	3-6	6-12	12-24	pow. 24
Powiat dąbrowski	1407	1463	889	631	221	85	427	955	677	1662	975	794	1342	630	495	221	72	1142	302	528	768	1160	871	1067
Bolesław	54	49	31	13	2	2	17	32	26	47	29	30	50	10	8	4	0	49	12	22	17	36	31	33
Dąbrowa Tarnowska m.	210	280	170	134	68	18	133	200	154	261	132	149	219	130	108	69	29	176	68	107	164	232	140	169
Dąbrowa Tarnowska gm.	243	267	175	122	32	16	47	169	100	338	201	128	270	116	107	42	11	181	47	63	137	244	167	197
Gręboszów	60	58	21	22	7	2	28	39	26	48	29	30	39	17	15	7	0	62	17	17	29	42	29	36
Mędrzechów	90	81	66	38	7	6	21	71	44	90	62	56	82	39	22	9	2	78	13	36	68	66	52	53
Olesno	224	191	98	65	24	13	57	136	95	193	134	129	160	79	59	18	9	161	51	90	107	133	115	119
Radgoszcz	200	177	93	64	23	6	44	100	59	213	147	98	162	77	51	15	9	151	36	53	92	146	118	118
Szczucin miasto	87	104	72	54	18	7	40	79	73	117	33	45	101	46	50	19	5	76	17	46	56	68	63	92
Szczucin gm.	239	256	163	119	40	15	40	129	100	355	208	129	259	116	75	38	7	208	41	94	98	193	156	250

Na terenie działania Powiatowego Urzędu Pracy w Dąbrowie Tarnowskiej występuje duże przestrzenne zróżnicowanie poziomu bezrobocia. Zmiany w poziomie bezrobocia odzwierciedlają dwie zmienne: napływu i odpływu z bezrobocia. **Napływ**, to liczba osób, które rejestrują się w danym miesiącu, a **odpływy** to wyrejestrowania bezrobotnych w związku z podjęciem pracy, nie stawieniem się w terminie wyznaczonym przez Urząd, nabyciem praw emerytalnych lub rentowych itd.

W **czerwcu 2013 roku** ruch bezrobotnych – „przyływu” i „odpływu” w poszczególnych gminach powiatu dąbrowskiego kształtował się następująco:



Źródło: Dane statystyczne Powiatowego Urzędu Pracy w Dąbrowie Tarnowskiej

W poszczególnych gminach powiatu dąbrowskiego największy napływ do bezrobocia odnotowano wśród bezrobotnych zamieszkujących: miasto i gminę Dąbrowa Tarnowska (**38,4%**) oraz w mieście i gminie Szczucin (**19,2%**) ogółu nowo zarejestrowanych.

Największy odpływ z bezrobocia wystąpił wśród bezrobotnych z terenu gminy miasta i gminy Dąbrowa Tarnowska (**41,8%**), miasta i gminy Szczucin (**22,5%**), najmniejszy zaś w gminie Bolesław (**3,5%**) oraz w gminie Gręboszów (**4,0%**).

4.2 PODSUMOWANIE

Charakterystyka dąbrowskiego rynku pracy w miesiącu czerwcu 2013 roku:

- ◆ **W okresie sprawozdawczym liczba bezrobotnych wynosiła 4696 i spadła względem miesiąca poprzedniego o 81 osób (w miesiącu poprzednim – 4777 osób).** W porównaniu do czerwca 2012 r. bezrobocie wzrosło o 44 osoby (wzrost o 0,9%).
- ◆ **Wysoki udział kobiet wśród zarejestrowanych bezrobotnych** – w czerwcu 2013 roku stanowiły one **50,2%**.
- ◆ **Wysoki udział mieszkańców wsi** – w czerwcu 2013 roku stanowili **74,0%** (3474 osoby).
- ◆ **Wysoki udział bezrobotnych o niskim poziomie wykształcenia** – **56,2%** to osoby z wykształceniem zasadniczym zawodowym, gimnazjalnym lub poniżej (2637 osób).
- ◆ **Wysoki odsetek ogółu bezrobotnych, którzy nie posiadają prawa do zasiłku** (85,4% według stanu na koniec czerwca 2013 roku).
- ◆ **Duży odsetek osób bezrobotnych poprzednio pracujących** (75,7% według stanu na koniec czerwca 2013 roku). W grupie tej relatywnie wysoki odsetek - 60,1% ogółu bezrobotnych - stanowią osoby o krótkim, nie przekraczającym 5 lat stażu pracy.
- ◆ W czerwcu br. w Powiatowym Urzędzie Pracy zarejestrowanych było **1407 osób bezrobotnych do 25 roku życia, 556 osób bezrobotnych powyżej 50 roku życia oraz 2918 długotrwale bezrobotnych.** Osoby te określone w ustawie o promocji zatrudnienia i instytucjach rynku pracy jako „będące w szczególnej sytuacji na rynku pracy”, stanowiły odpowiednio 30,0 %, 11,8 % oraz 62,1% w stosunku do bezrobotnych ogółem.
- ◆ Największy udział w **grupie nowo zarejestrowanych** w miesiącu maju br. miały osoby rejestrujący się po raz kolejny, stanowiły one 76,2%. Rejestrujący się w czerwcu to w przeważającej większości osoby zamieszkałe na wsi (71,8%) oraz osoby poprzednio pracujące (67,2% nowo zarejestrowanych).
- ◆ Analizując **dynamikę bezrobocia** w poszczególnych grupach w ciągu ostatniego roku zauważa się , że największy przyrost poziom bezrobocia odnotowano wśród :
 - osób starszych tj. w przedziale wiekowym powyżej 50 roku życia,

- osób legitymujących się wykształceniem wyższym,
 - wśród osób, których staż pracy wynosi powyżej 30 lat.
- ◆ W końcu miesiąca **76,7%** zarejestrowanych osób bezrobotnych realizowało **Indywidualny Plan Działania**. IPD to osobisty program poszukiwania pracy, polega na ustaleniu z pozostającym bez pracy szeregu działań dostosowanych do jego sytuacji osobistej i lokalnego rynku pracy.
- ◆ **Większa niż przed miesiącem była liczba oferowanych przez zakłady miejsc pracy i miejsc aktywizacji zawodowej.** W czerwcu 2013 do urzędu wpłynęło **161 ofert**, tj. o 9 mniej niż w miesiącu poprzednim. Biorąc pod uwagę łączną liczbę propozycji miejsc pracy jakie w omawianym miesiącu zostały zgłoszone do urzędu 70,8% stanowiły miejsca pracy subsydiowanej, wśród których 62,3% dotyczyło staży.