



# **INFORMACJA O SYTUACJI NA LOKALNYM RYNKU PRACY W POWIECIE DĄBROWA TARNOWSKA**

Według stanu na dzień 31 maja 2013

**DĄBROWA TARNOWSKA, CZERWIEC 2013.**

# INFORMACJA O SYTUACJI NA RYNKU PRACY

W POWIECIE DĄBROWA TARNOWSKA

według stanu na dzień 31 maja 2013 r.

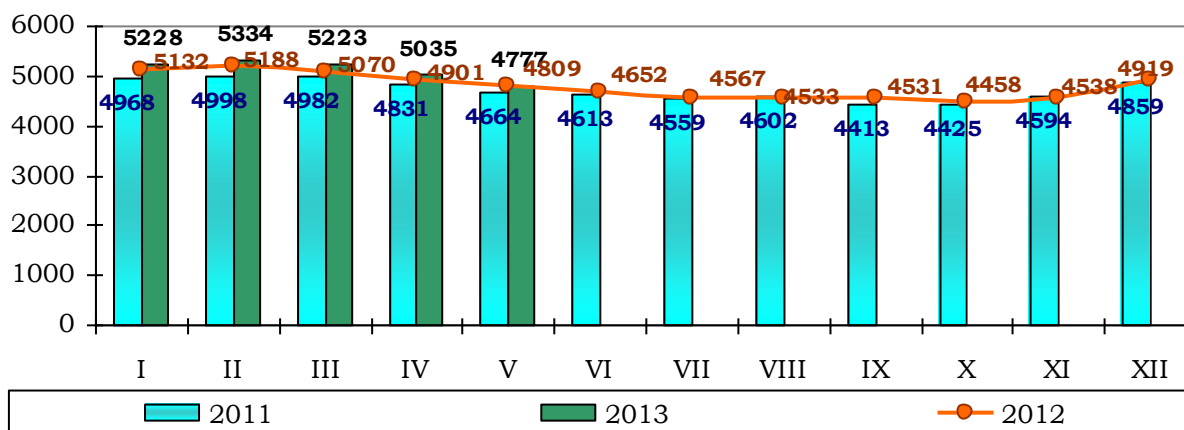
## 1. POZIOM BEZROBOCIA

Według stanu na dzień 31 maja 2013 w PUP w Dąbrowie Tarnowskiej zarejestrowanych było **4777** osób bezrobotnych, w tym **4046** tj. 84,7 % ogółu to osoby bez prawa do zasiłku, a **731** (15,3 % ogółu) – z prawem do zasiłku.

Zdecydowaną większość zarejestrowanych stanowią osoby, które pracowały przed uzyskaniem statusu bezrobotnego, bo **3635** czyli 76,1 % ogółu bezrobotnych.

Natomiast osób, które dotychczas nie pracowały było **1142** tj. 23,9 % bezrobotnych.

W ewidencji bezrobotnych pozostawało 211 (4,4%) osób zwolnionych z przyczyn dotyczących zakładu pracy.



Źródło: Dane statystyczne Powiatowego Urzędu Pracy w Dąbrowie Tarnowskiej

W porównaniu do kwietnia 2013 r. liczba bezrobotnych **spadła o 258 osób**.

Liczba bezrobotnych z prawem do zasiłku **spadła o 33 osoby**.

W omawianym okresie Powiatowy Urząd Pracy w Dąbrowie Tarnowskiej zarejestrował **348** osób – **7,3%** do ogółu bezrobotnych. Największy udział w grupie nowo zarejestrowanych miały osoby rejestrujące się po raz kolejny, stanowiły one **72,7%**. (253 osoby). Osoby rejestrujące się po raz pierwszy stanowiły **27,3%** (95 osób) ogółu nowo zarejestrowanych. Rejestrujący się w maju 2013 r. to w przeważającej większości osoby zamieszkałe na wsi (245 osób, tj. 70,4% ogółu nowo zarejestrowanych) oraz osoby poprzednio pracujące (216 osób, tj. 62,1% ogółu nowo zarejestrowanych).

W miesiącu maju rynek pracy na terenie powiatu dąbrowskiego charakteryzował się:

- wysokim udziałem mężczyzn wśród zarejestrowanych bezrobotnych – w maju 2013 roku stanowili oni **50,3%** (2402 osoby);
- wysokim udziale mieszkańców wsi – w maju 2013 roku stanowili **74,1%** (3540 osób);
- wysokim udziale bezrobotnych o niskim poziomie wykształcenia – **56,6%** to osoby z wykształceniem zasadniczym zawodowym, gimnazjalnym lub poniżej (na koniec maja 2706 zarejestrowanych osób);
- wysokim udziale osób długotrwale bezrobotnych – ta grupa bezrobotnych – 2954 osób – stanowiła **61,8%** ogółu zarejestrowanych na koniec maja 2013 r. W porównaniu ze stanem z ubiegłego miesiąca liczba ta spadła o 168 osób.

### Ocena zmian w poziomie bezrobocia (według wybranych kategorii)

Wyszczególnienie	Liczba bezrobotnych wg stanu na dzień 31.05.2012r.	Liczba bezrobotnych wg stanu na dzień 30.04.2013r.	Liczba bezrobotnych wg stanu na dzień 31.05.2013r.	Wzrost/spadek w porównaniu do maja 2012r.	Wzrost/spadek w porównaniu do kwietnia 2013r.	Dynamika kwiecień 2013 rok =100%
Bezrobotni ogółem	4809	5035	4777	-32	-258	94,9
kobiety	2483	2487	2375	-108	-112	95,5
mężczyźni	2326	2548	2402	76	-146	94,3
Poprzednio pracujący	3545	3889	3635	90	-254	93,5
Dotychczas niepracujący	1264	1146	1142	-122	-4	99,7
Zamieszkali na wsi	3583	3741	3540	-43	-201	94,6
Z prawem do zasiłku	667	764	731	64	-33	95,7
Bez prawa do zasiłku	4142	4271	4046	-96	-225	94,7
Zwolnieni z przyczyn zakładu pracy	181	219	211	30	-8	96,3
Osoby w okresie do 12 miesięcy od dnia ukończenia nauki	368	282	332	-36	50	117,7
Do 25 roku życia	1543	1448	1396	-147	-52	96,4

Źródło: Dane statystyczne Powiatowego Urzędu Pracy w Dąbrowie Tarnowskiej

Analizując sytuacje na lokalnym rynku pracy w powiecie dąbrowskim w porównaniu do zeszłego roku odnotowano spadek ogólnej liczby bezrobotnych o 32 osoby (spadek o 0,7%). Tak samo przedstawia się sytuacja w odniesieniu do poprzedniego miesiąca, gdzie nastąpił spadek liczby zarejestrowanych osób bezrobotnych o 5,1%. Szczegółową dynamikę bezrobocia według wybranych kategorii osób bezrobotnych przedstawia powyższa tabela.

Nowe zasady sprawozdawczości pozwalają na statystyczne monitorowanie wyodrębnionej kategorii bezrobotnych „**Osoby w szczególnej sytuacji na rynku pracy**” ( art. 49 ustawy o promocji zatrudnienia i instytucjach rynku pracy z dnia 20 kwietnia 2004r. /Dz. U. Nr 69, poz. 415 z 2008r. z późn. zm./) w stosunku, do których przede wszystkim mogą być stosowane działania aktywizujące, określone ustawą o promocji zatrudnienia i instytucjach rynku pracy .

Należą do nich osoby:

- do 25 roku życia – **29,2%** ogółu bezrobotnych (1396 osób zarejestrowanych na koniec maja 2013 r.);
- długotrwale bezrobotne<sup>1</sup> – **61,8%** ogółu bezrobotnych (2954 osoby);
- kobiety, które nie podjęły zatrudnienia po urodzeniu dziecka – **13,1%** ogółu bezrobotnych (627 kobiet);
- powyżej 50 roku życia – stanowili **12,1%** ogółu bezrobotnych na koniec maja 2013 r. (576 osób);
- bez kwalifikacji zawodowych<sup>2</sup> - **35,1%** ogółu bezrobotnych na koniec maja 2013 r. (1678 osób);
- bez doświadczenia zawodowego<sup>3</sup> – **30,4%** ogółu bezrobotnych (1452 osób);
- bez wykształcenia średniego – **56,6%** ogółu bezrobotnych (2706 osób);
- samotnie wychowujący co najmniej jedno dziecko do 18 roku życia – **4,1%** ogółu bezrobotnych (195 osób);
- które, po odbyciu kary pozbawienia wolności nie podjęły zatrudnienia – **1,8%** (88 osób);
- niepełnosprawni – **2,5%** ogółu na koniec maja 2013 r. (119 osób);
- po zakończeniu realizacji kontraktu socjalnego – **0%** ogółu (0 osób).

Najbardziej liczebną grupą wśród „osób w szczególnej sytuacji na rynku pracy” reprezentują długotrwale bezrobotni, którzy stanowią 61,8% ogółu bezrobotnych. Kolejną grupę pod względem liczebności stanowią osoby bezrobotne z niskim poziomem wykształcenia 56,6%. Najmniej liczebna grupa to bezrobotni, którzy po odbyciu kary pozbawienia wolności nie podjęli zatrudnienia (1,8 %) oraz niepełnosprawni (2,5%).

---

<sup>1</sup> **bezrobotnym długotrwale** - oznacza to bezrobotnego pozostającego w rejestrze powiatowego urzędu pracy łącznie przez okres ponad 12 miesięcy w okresie ostatnich 2 lat, z wyłączeniem okresów odbywania stażu i przygotowania zawodowego dorosłych.

<sup>2</sup> **bezrobotnym bez kwalifikacji zawodowych** – oznacza bezrobotnego nie posiadającego kwalifikacji do wykonywania jakiegokolwiek zawodu poświadczonych dyplomem, świadectwem, zaświadczeniem instytucji szkoleniowej lub innym dokumentem uprawniającym do wykonywania zawodu.

<sup>3</sup> **bezrobotnym bez doświadczenia zawodowego** – oznacza to bezrobotnego, który wykonywał zatrudnienie, inną pracę zarobkową lub prowadził działalność gospodarczą przez łączny okres poniżej 6 miesięcy.

## NAPŁYW I STRUKTURA BEZROBOCIA W POWIECIE DĄBROWSKIM

Wyszczególnienie	zarejestrowani w maju 2013 roku		narastająco od początku 2013 roku		stan na koniec okresu sprawozdawczego			
	ogółem	kobiety	ogółem	kobiety	ogółem	% z ogółu	kobiety	% z ogółu kobiet
zarejestrowano ogółem	348	150	1995	882	4777	100	2375	100
w tym:								
poprzednio pracujący	216	73	1469	590	3635	76,1	1691	71,2
zwolnieni z przyczyn zakładu pracy	14	3	76	30	211	4,4	99	4,2
dotychczas nie pracujący	132	77	526	292	1142	23,9	684	28,8
zarejestrowani po raz pierwszy	95	52	323	158	X	X	X	X
zarejestrowani po raz kolejny	253	98	1672	724	X	X	X	X
z prawem do zasiłku	76	31	442	157	731	15,3	273	11,5
zamieszkali na wsi	245	108	1413	617	3540	74,1	1748	73,6
do 12 miesięcy od ukończenia nauki	89	55	364	212	332	6,9	198	8,3
Osoby w szczególnej sytuacji na rynku pracy (z ogółem)								
do 25 roku życia	165	78	790	386	1396	29,2	713	30,0
długotrwale bezrobotni	172	74	980	460	2954	61,8	1602	67,5
kobiety, które nie podjęły zatrudnienia po urodzeniu dziecka	X	15	X	111	X	X	627	26,4
powyżej 50 r. życia	43	13	271	87	576	12,1	189	8,0
bez kwalifikacji zawodowych	148	81	681	335	1678	35,1	841	35,4
bez doświadczenia zawodowego	157	86	692	380	1452	30,4	864	36,4
bez wykształcenia średniego	131	42	947	294	2706	56,6	1018	42,9
samotnie wychowujące co najmniej jedno dziecko do 18 roku życia	8	6	54	36	195	4,1	147	6,2
którzy po odbyciu kary pozbawienia wolności nie podjęli zatrudnienia	6	1	39	1	88	1,8	1	0,0
niepełnosprawni	8	4	67	34	119	2,5	60	2,5
po zakończeniu realizacji kontraktu socjalnego	0	0	0	0	0	0,0	0	0,0

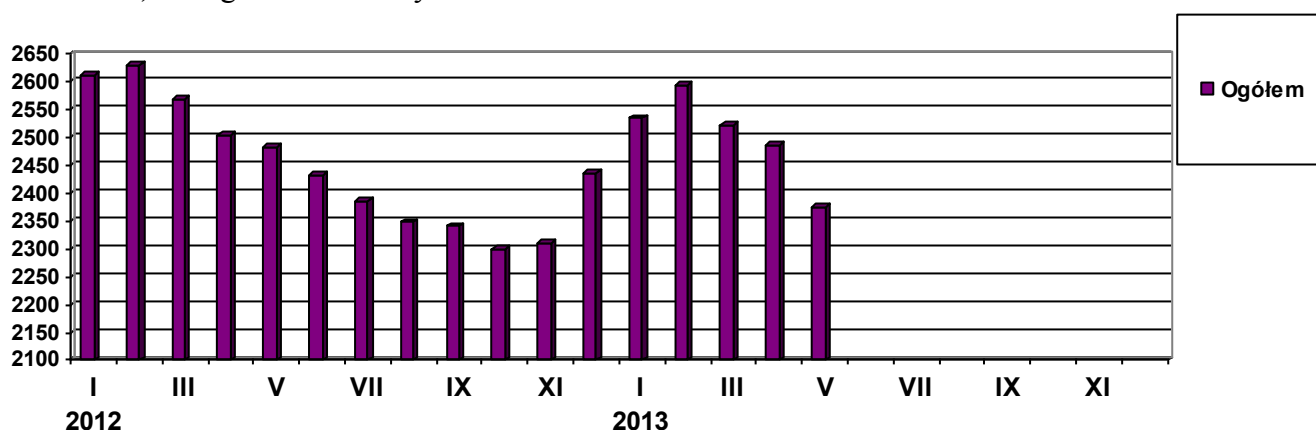
**ODPŁYW Z BEZROBOCIA W POWIECIE DĄBROWSKIM**

Wyszczególnienie	wyłączeniu w maju 2013				narastająco od początku 2013			
	ogółem	% z ogółu	kobiety	% z ogółu kobiet	ogółem	kobiety		
wyłączono z ewidencji ogółem	606	100	262	100	2137	944		
w tym:								
podjęcia pracy w m-cu sprawozdawczym	325	53,6	116	44,3	1017	401		
z tego:	niesubsydiowanej	201	33,2	70	26,7	766	291	
	subsydiowanej	124	20,5	46	17,6	251	110	
	z tego:	prac interwencyjnych	20	3,3	14	5,3	83	50
		robót publicznych	72	11,9	22	8,4	85	29
		podjęcia działalności gospodarczej	22	3,6	7	2,7	53	16
		podjęcia pracy w ramach refundacji kosztów zatrudnienia bezrobotnego	10	1,7	3	1,1	29	14
		inne	0	0,0	0	0,0	1	1
		rozpoczęcia szkolenia	16	2,6	14	5,3	75	18
rozpoczęcia stażu	79	13,0	43	16,4	352	232		
rozpoczęcia przygotowania zawodowego dorosłych	0	0,0	0	0,0	0	0		
rozpoczęcia pracy społecznie użytecznej	7	1,2	7	2,7	7	7		
rozpocz. realizacji indywidualnego programu zatrudnienia socjalnego lub podpisania kontraktu socjalnego	0	0,0	0	0,0	0	0		
odmowy bez uzasadnionej przyczyny przyjęcia propozycji odpowiedniej pracy lub innej formy pomocy	6	1,0	4	1,5	13	10		
niepotwierdzenia gotowości do podjęcia pracy	100	16,5	40	15,3	305	106		
dobrowolnej rezygnacji ze statusu bezrobotnego	53	8,7	28	10,7	265	116		
podjęcia nauki	0	0,0	0	0,0	1	0		
ukończenia 60/65 lat	0	0,0	0	0,0	3	3		
nabycia praw emeryt. lub rentowych	3	0,5	1	0,4	12	3		
nabycia praw do świadczenia przedemerytalnego	2	0,3	0	0,0	23	11		
innych	15	2,5	9	3,4	64	37		
Według wybranych kategorii bezrobotnych:								
do 25 roku życia	205	33,8	91	34,7	816	362		
powyżej 50 roku życia	156	25,7	52	19,8	318	113		
długotrwale bezrobotne	340	73,0	173	66,0	1095	553		

## 2. STRUKTURA BEZROBOTNYCH (wybrane kategorie)

### 1. Kobiety

Według stanu na dzień 31 maja 2013 r. w PUP zarejestrowanych było 2375 kobiet, co stanowi **49,7%** ogółu bezrobotnych.



Liczba bezrobotnych **kobiet spadła o 112 osób** w porównaniu do poprzedniego miesiąca. W maju 2013 r. zarejestrowano **150** kobiet, co stanowi **43,1%** ogółu nowo zarejestrowanych, a wyłączono z ewidencji **262** kobiety, co stanowi **43,2 %** ogółu wyłączonych. Liczba kobiet bez prawa do zasiłku **2102** tj. **44,0%** ogółu bezrobotnych.

#### Wybrane kategorie osób bezrobotnych (wg stanu na dzień 31 maja 2013 r.)

Kategorie bezrobotnych	liczba (w osobach)	w tym kobiety (w osobach)	w odsetkach do ogółu w poszczególnych kategoriach
Bezrobotni ogółem	4777	2375	49,7
Dotychczas niepracujący	1142	684	59,9
Długotrwale bezrobotni	2954	1602	54,2
Którzy ukończyli szkołę wyższą, do 27 roku życia	76	54	71,1
Bez doświadczenia zawodowego	1452	864	59,5

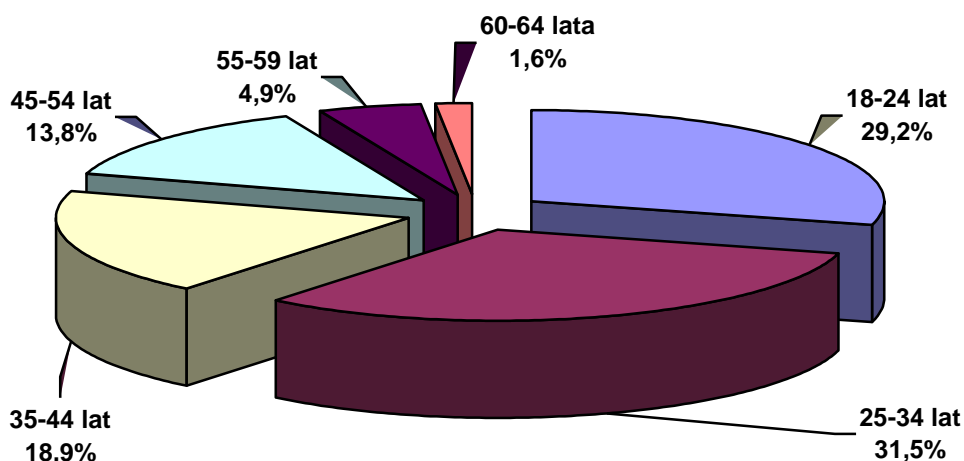
Źródło: Dane statystyczne Powiatowego Urzędu Pracy w Dąbrowie Tarnowskiej

W końcu maja w urzędzie pracy zarejestrowanych było 2375 kobiet. To o 108 osób (o 4,3 %) mniej niż przed rokiem. Tymczasem bezrobotnych mężczyzn było 2402 – o 76 osób (o 3,3 %) więcej niż przed rokiem.

Generalnie kobiety napotykają na większe trudności na rynku pracy. Przyczyn jest kilka. Jednym z głównych powodów osłabiających szanse na zatrudnienie kobiet jest tradycyjne podejście do podziału pracy i obowiązków rodzinnych, które sprawiają, że w opinii pracodawców kobiety są często mniej dyspozycyjne niż mężczyźni. Korzystają one bowiem częściej ze zwolnień lekarskich w związku z macierzyństwem i opieką nad dziećmi lub bliskimi im osobami starszymi. Kobiетom trudniej znaleźć i utrzymać pracę, bo zwykle mają wykształcenie niskie lub nieodpowiednie do wymagań pracodawców.

## 2. Informacje dodatkowe dotyczące struktury bezrobocia w miesiącu maju 2013 r.

### BEZROBOTNI WEDŁUG WIEKU (stan w końcu maja 2013 r.)



Źródło: Dane statystyczne Powiatowego Urzędu Pracy w Dąbrowie Tarnowskiej

Wiek jest jednym z czynników decydujących o sytuacji na rynku pracy. Rozkład bezrobotnych według wieku odzwierciedla populację osób bezrobotnych na terenie powiatu dąbrowskiego. Blisko połowę zbiorowości stanowią osoby młode tj. między 18 a 35 rokiem życia (60,7% na koniec maja 2013 r.). Zdecydowanie najmniej liczną grupę stanowili bezrobotni w wieku przedemerytalnym, czyli mieszczący się w przedziale lat 55 i więcej ( 6,5% na koniec maja 2013 r.).

### Struktura bezrobocia w powiecie dąbrowskim według wieku

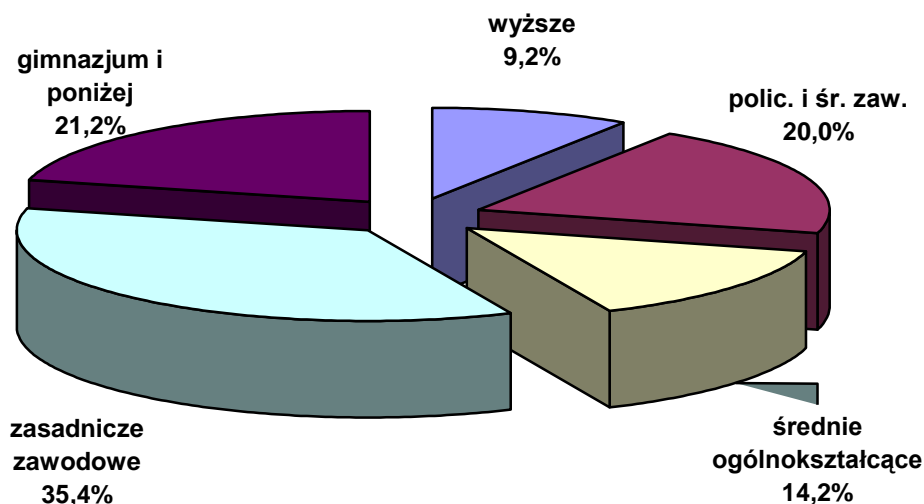
Wyszczególnienie	Maj 2012		Maj 2013		Dynamika maj 2012=100%
	liczba	%	liczba	%	%
18- 24 lat	1543	32,1%	1396	29,2%	90,5%
25-34 lat	1429	29,7%	1504	31,5%	105,2%
35-44 lat	864	18,0%	905	18,9%	104,7%
45-54 lat	698	14,5%	661	13,8%	94,7%
55-59 lat	222	4,6%	233	4,9%	105,0%
60-64 lat	53	1,1%	78	1,6%	147,2%
<b>Ogółem</b>	<b>4809</b>	<b>100,0%</b>	<b>4777</b>	<b>100,0%</b>	<b>99,3%</b>

Źródło: Dane statystyczne Powiatowego Urzędu Pracy w Dąbrowie Tarnowskiej

Analizując dynamikę bezrobocia według wieku w ciągu ostatniego roku zauważa się, że największy wzrost poziomu bezrobocia odnotowano w przedziale wiekowym – pow. 60 roku życia (wzrost o 47,2%) oraz w przedziale pomiędzy 25–34 rokiem życia (wzrost o 5,2%). Spadek liczby zarejestrowanych osób bezrobotnych nastąpił w przedziałach wiekowych pomiędzy 18–24 oraz 45-54 rokiem życia.



**BEZROBOTNI WEDŁUG WYKSZTAŁCENIA**  
(stan w końcu maja 2013 r.)



Źródło: Dane statystyczne Powiatowego Urzędu Pracy w Dąbrowie Tarnowskiej

Analizując poziom bezrobocia pod względem wykształcenia, należy stwierdzić, iż na koniec maja 2013 r. najwięcej 35,4% osób legitymowało się wykształceniem zasadniczym zawodowym. Następną w kolejności grupę stanowiły osoby bezrobotne z wykształceniem gimnazjalnym i poniżej (21,2%) oraz policealnym i średnim zawodowym (20,0%). Wykształcenie średnie ogólnokształcące posiadało 14,2% ogółu tej populacji. Najmniejszą grupę w tej kategorii osób według wykształcenia stanowili bezrobotni posiadający wykształcenie wyższe 9,2%.

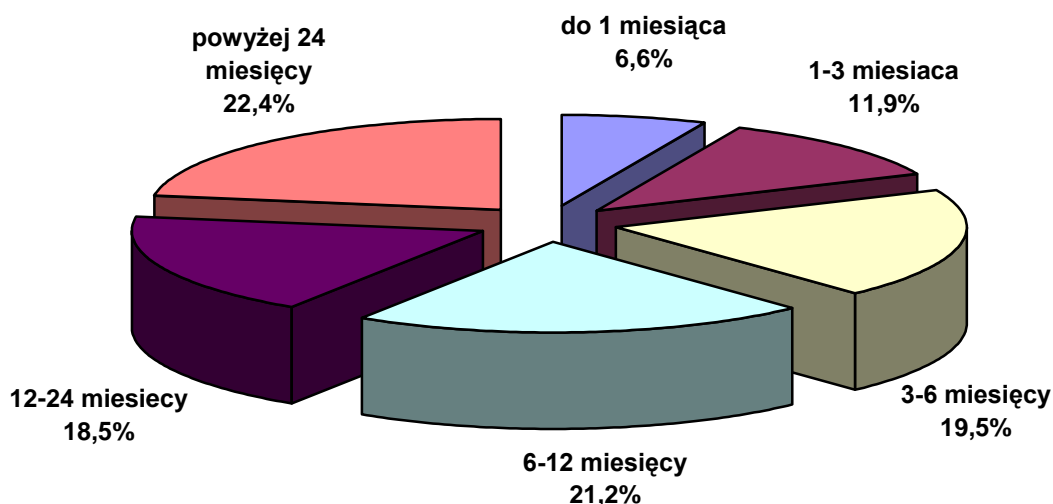
**Struktura bezrobocia w powiecie dąbrowskim według wykształcenia**

Wyszczególnienie	Maj 2012		Maj 2013		Dynamika maj 2012=100%
	liczba	%	liczba	%	%
wyższe	401	8,3%	438	9,2%	109,2%
policealne i średnie zawodowe	994	20,7%	957	20,0%	96,3%
średnie ogólnokształcące	724	15,1%	676	14,2%	93,4%
zasadnicze zawodowe	1675	34,8%	1693	35,4%	101,1%
gimnazjum i poniżej	1015	21,1%	1013	21,2%	99,8%
<b>Ogółem</b>	<b>4809</b>	100,0%	<b>4777</b>	100,0%	<b>99,3%</b>

Źródło: Dane statystyczne Powiatowego Urzędu Pracy w Dąbrowie Tarnowskiej

Śledząc dynamikę według poziomu wykształcenia w ciągu ostatniego roku największy wzrost odnotowano w grupie osób z wykształceniem wyższym, gdzie liczby z 401 zarejestrowanych bezrobotnych w maju 2012 r. zwiększyła się do 438 osób w miesiącu maju 2013 r. (wzrost o 9,2%). Największy spadek zaś odnotowano wśród osób legitymujących się średnim poziomem wykształcenia (spadek o 6,6%).

**BEZROBOTNI WEDŁUG CZASU POZOSTAWANIA BEZ PRACY**  
(stan w końcu maja 2013 r.)



Źródło: Dane statystyczne Powiatowego Urzędu Pracy w Dąbrowie Tarnowskiej

Na koniec maja 2013 r. w powiecie dąbrowskim 1953 osoby bezrobotne oczekiwało na pracę ponad 12 miesięcy, co stanowiło 40,9% ogółu bezrobotnych. Struktura bezrobotnych według czasu oczekiwania na pracę w miesiącu lipcu w latach 2012 – 2013 przedstawia się następująco:

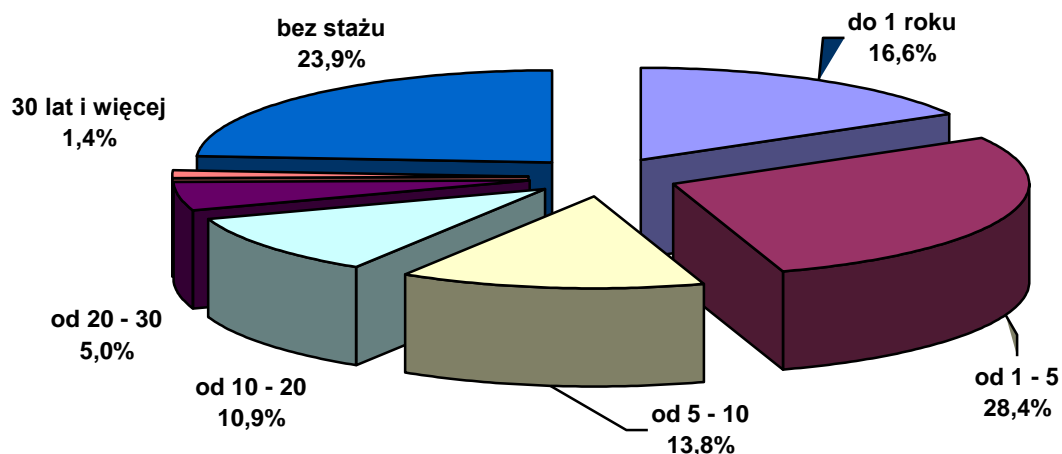
**Struktura bezrobocia w powiecie dąbrowskim według czasu oczekiwania na pracę**

Wyszczególnienie	Maj 2012		Maj 2013		Dynamika maj 2012=100%
	liczba	%	liczba	%	%
do 1 miesiąca	342	7,1%	315	6,6%	92,1%
od 1 do 3 miesięcy	462	9,6%	567	11,9%	122,7%
od 3 do 6 miesięcy	893	18,6%	931	19,5%	104,3%
od 6 do 12 miesięcy	1084	22,5%	1011	21,2%	93,3%
od 12 do 24 miesięcy	1002	20,8%	882	18,5%	88,0%
powyżej 24 miesiące	1026	21,3%	1071	22,4%	104,4%
<b>Ogółem</b>	<b>4809</b>	100,0%	<b>4777</b>	100,0%	<b>99,3%</b>

Źródło: Dane statystyczne Powiatowego Urzędu Pracy w Dąbrowie Tarnowskiej

Śledząc dynamikę w ciągu ostatniego roku według czasu oczekiwania na pracę największy wzrost odnotowano wśród osób bezrobotnych, których czas oczekiwania wynosił od 1 do 3 miesięcy (wzrost o 22,7% w stosunku do poprzedniego roku) oraz wśród osób pozostających bez pracy powyżej 24 miesięcy (wzrost o 4,4%). Spadek zaś odnotowano w przedziale od 6 do 12 miesięcy (spadek o 6,7%) oraz od 12 do 24 miesięcy (spadek o 12,0%).

**BEZROBOTNI WEDŁUG STAŻU PRACY**  
(stan w końcu maja 2013 r.)



Źródło: Dane statystyczne Powiatowego Urzędu Pracy w Dąbrowie Tarnowskiej

Analizę struktury bezrobocia rejestrowanego pod względem stażu pracy, zauważa się, że najwięcej osób bezrobotnych posiada staż pracy 1-5 lat – 28,4% (tj. 1356 osób). Drugą o do wielkości grupę stanowili bezrobotni ze stażem pracy od 1 roku – 16,6% (tj. 792 osoby). Trzecią grupę stanowią osoby ze stażem pracy od 5-10 lat- 13,8% (tj. 661 osób). Najmniej liczebną grupę stanowią bezrobotni ze stażem pracy 30 lat i więcej – 1,4% (tj. 69 osób). Bezrobotni pozostający w ewidencji PUP w Dąbrowie Tarnowskiej bez stażu pracy stanowili 23,9% (tj. 1142 osoby).

**Struktura bezrobocia w powiecie dąbrowskim według stażu pracy**

Wyszczególnienie	Maj 2012		Maj 2013		Dynamika maj 2012=100%
	liczba	%	liczba	%	%
do 1 roku	815	16,9%	792	16,6%	97,2%
1 - 5	1285	26,7%	1356	28,4%	105,5%
5 - 10	631	13,1%	661	13,8%	104,8%
10 - 20	517	10,8%	520	10,9%	100,6%
20 - 30	234	4,9%	237	5,0%	101,3%
30 lat i więcej	63	1,3%	69	1,4%	109,5%
bez stażu	1264	26,3%	1142	23,9%	90,3%
<b>Ogółem</b>	<b>4809</b>	<b>100,0%</b>	<b>4777</b>	<b>100,0%</b>	<b>99,3%</b>

Źródło: Dane statystyczne Powiatowego Pracy w Dąbrowie Tarnowskiej

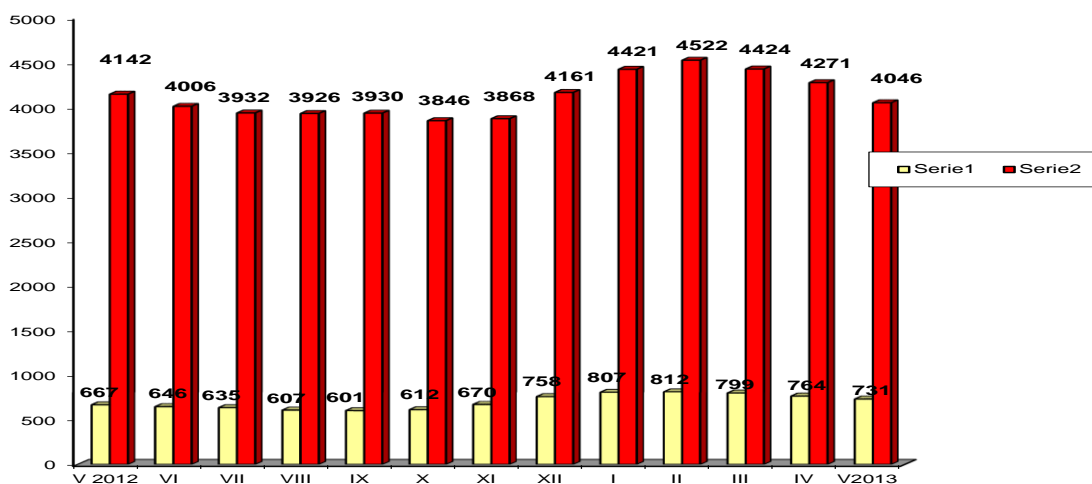
Śledząc dynamikę według kategorii stażu pracy w ciągu ostatniego roku największy wzrost miał miejsce w grupie osób bezrobotnych ze stażem pracy 30 lat i więcej (wzrost o 9,5%), gdzie z liczby 63 osób zarejestrowanych w maju 2012 wzrosła do 69 osób w maju 2013 r. Spadek zaś odnotowano wśród osób bezrobotnych ze stażem pracy do 1 roku (spadek o 2,8%) oraz bez stażu pracy (spadek 9,7%).

### 3. Bezrobotni, którzy ukończyli szkołę w okresie do 12 miesięcy od dnia rozpoczęcia nauki

Na koniec maja 2013 roku wśród zarejestrowanych bezrobotnych **332** osoby ukończyły szkołę w okresie do 12 miesięcy od dnia ukończenia nauki / **6,9%** ogółu bezrobotnych/ w tym **198** kobiet.

Wyszczególnienie	zarejestrowani w maju 2013 roku		Narastająco od początku 2013 roku		Stan na koniec okresu sprawozdawczego		
	ogółem	kobiety	ogółem	kobiety	ogółem	kobiety	
osoby w okresie do 12 miesięcy od dnia ukończenia nauki	<b>89</b>	<b>55</b>	<b>364</b>	<b>212</b>	<b>332</b>	<b>198</b>	
z tego:	wyższe	13	8	81	50	86	63
	średnie zaw.	26	16	98	47	53	37
	LO	46	31	138	95	80	57
	zas.zawod.	4	0	46	20	113	41
	gimn.i pon.	0	0	1	0	0	0

**Bezrobotni z prawem i bez prawa do zasiłku**



Źródło: Dane statystyczne Powiatowego Urzędu Pracy w Dąbrowie Tarnowskiej

#### 4. Bezrobotni według rodzaju działalności ostatniego miejsca pracy oraz oferty pracy.

Na dzień 31 maja 2013 r. wśród osób, które pracowały przed zarejestrowaniem się w PUP w Dąbrowie Tarnowskiej – **2781** osób pracowało w sektorze prywatnym, co stanowi 76,5% ogółu pracujących. Natomiast w sektorze publicznym pracowały **854** osoby, tj. 23,5% ogółu pracujących.

Duże grupy stanowiły :

- osoby pracujące w handlu hurtowym i detalicznym **887** – 24,4% ogółu pracujących,
- zatrudnieni w przetwórstwie przemysłowym **708** – 19,5%,
- w budownictwie **599** – 16,5%,
- w administracji publicznej i obrona narodowa; obowiązkowe ubezpieczenia społeczne **515** osób – 14,2%.

Najmniej osób reprezentowało sekcje:

- górnictwo i wydobywanie – 6,
- wytwarzanie i zaopatrzenie w energię elektryczną , gaz, parę wodną i powietrze do układów klimatyzacyjnych – 7,
- działalność związana z obsługą rynku nieruchomości – 8,
- informacja i komunikacja – 17.

#### 5. Zwolnienia z przyczyn dotyczących zakładu pracy

W miesiącu maju 2013 żaden zakład działający na terenie powiatu dąbrowskiego nie zgłosił zwolnień z przyczyn dotyczących zakładów pracy (zwolnienie grupowe).

#### 6. Osoby niepełnosprawne

Według stanu na 31 maja 2013 roku w powiecie dąbrowskim pozostawało zarejestrowanych 119 osób bezrobotnych niepełnosprawnych. Stanowili oni 2,5% ogółu bezrobotnych. Wśród bezrobotnych niepełnosprawnych kobiety stanowią 50,4%.

Ponadto w ewidencji Powiatowego Urzędu Pracy w Dąbrowie Tarnowskiej pozostało 11 osób niepełnosprawnych zarejestrowanych jako poszukujący pracy ( w tym 3 kobiety).

#### 7. Osoby zarejestrowane jako poszukujące pracy

Poza ogólną liczbą bezrobotnych Powiatowy Urząd Pracy obsługuje jeszcze osoby, które są ewidencjonowane jako poszukujące pracy. Na koniec maja 2013 roku w PUP w Dąbrowie Tarnowskiej, jako poszukujący pracy zarejestrowane były 43 osoby (w tym kobiet 25).

**Indywidualny Plan Działania** - IPD to osobisty program poszukiwania pracy przygotowany przy współpracy osoby bezrobotnej i poszukującej pracy z pośrednikiem pracy, doradcą zawodowym, specjalistą do spraw szkoleń czy też liderem Klubu Pracy. IPD polega na ustaleniu z pozostającym bez pracy szeregu działań dostosowanych do jego sytuacji osobistej i lokalnego rynku pracy. Efektem podjętych działań jest zatrudnienie osoby, podjęcie przez nią działalności gospodarczej lub innej pracy zarobkowej.

### Kogo obejmuje IPD?

- wszystkie chętne osoby bezrobotne i poszukujące pracy ? **dobrowolnie do 6 miesięcy** od momentu rejestracji,
- wszystkie osoby bezrobotne ? **obowiązkowo po 6 miesiącach** od momentu rejestracji,
- osoby, które nie otrzymały w ciągu 180 dni od daty rejestracji żadnej formy pomocy,
- bezrobotnych zaraz po zakończeniu jednej z form aktywizacji (stazu, szkolenia, przygotowania zawodowego dorosłych).

W Powiatowym Urzędzie Pracy w Dąbrowie Tarnowskiej na koniec maja 2013 roku 3524 osoby (w tym 1936 kobiet) realizowało **Indywidualny Plan Działania** zwany w skrócie IPD.

A oto jak przedstawiał się szczegółowo wykaz osób objętych Indywidualnym Planem Działania :

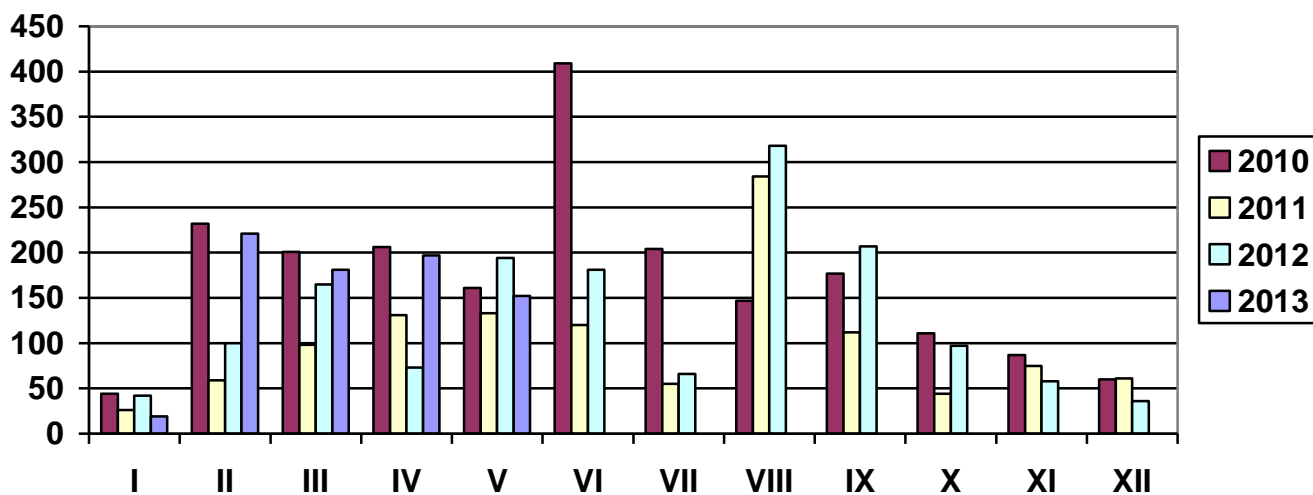
Wyszczególnienie	Razem	Kobiety	Razem	Kobiety
	bezrobotni		poszukujący pracy	
	razem	kobiety	razem	kobiety
Realizujący IPD w końcu miesiąca sprawozdawczego	<b>3524</b>	<b>1936</b>	<b>20</b>	<b>15</b>
dla których przygotowano IPD	138	50	0	0
Przerwali realizację IPD	290	131	1	0
w tym z powodu podjęcia pracy	185	77	1	0
Bezrobotni, którzy zakończyli realizację IPD	0	0	0	0

## OFERTY PRACY

Wyszczególnienie		Zgłoszone w maju 2013				Narastająco od początku roku 2013			
		razem	z rub. 1 dot. pracy			razem	z rub. 1 dot. pracy		
			subsydiowanej	z sektora publicz.	sezonowej		subsydiowanej	z sektora publicz.	sezonowej
Ogółem wolne miejsca pracy i miejsca aktywizacji zawodowej		152	120	52	3	770	629	338	20
z ogółem	zatrudnienie lub inna praca zarobkowa	65	33	18	3	368	227	138	20
	miejsca aktywizacji zawodowej	87	87	34	X	402	402	200	X
	w tym								
	staże	80	80	27	X	395	395	193	X
	przygotowanie zawodowe dorosłych	0	0	0	X	0	0	0	X
	prace społecznie użyteczne	7	7	7	X	7	7	7	X
	dla niepełnosprawnych	3	0	1	1	13	0	1	5
	dla osób w okresie do 12 miesięcy od dnia ukończenia nauki	0	0	0	0	0	0	0	0

W maju 2013 r. pracodawcy zgłosili **152 oferty pracy**, czyli o 45 ofert mniej niż w miesiącu poprzednim. **Zakłady pracy z sektora prywatnego zgłosiły 65,8% wszystkich ofert pracy** (100 ofert). **120 ofert (78,9% ogółu) dotyczyło pracy subsydiowanej**. Na koniec maja 2013 r. Urząd dysponował 19 ofertami pracy (w poprzednim m-cu - 22).

## LICZBA OFERT PRACY



Źródło: Dane statystyczne Powiatowego Urzędu Pracy w Dąbrowie Tarnowskiej

### 3. AKTYWNE FORMY PRZECIWDZIAŁANIA BEZROBOCIU

#### 3.1 Szkolenia

Jedną z aktywnych form pomocy bezrobotnym są szkolenia, których celem jest przyuczenie do zawodu, przekwalifikowanie, podwyższenie kwalifikacji zawodowych lub nauka umiejętności poszukiwania i uzyskiwania zatrudnienia. Powiatowy Urząd Pracy dysponuje na ten cel środkami pozyskanymi z Funduszu Pracy oraz Europejskiego Funduszu Społecznego zwanego w skrócie EFS.

W miesiącu maju 2013 r. PUP w Dąbrowie Tarnowskiej skierował 16 osób bezrobotnych na szkolenie, przekwalifikowanie lub przyuczenie do zawodu.

#### Przekwalifikowania i przyuczania do zawodu ze środków EFS

L.p.	Wyszczególnienie		Ogółem w maju 2013			Narastająco od 1.01.2013 r.		
			Razem	w tym		Razem	w tym	
				Długo-trwale bezrobotni	do 12 m-cy od dnia ukończenia nauki		Długotrwanie bezrobotni	do 12 m-cy od dnia ukończenia nauki
1.	<b>Osoby bezrobotne skierowane na szkolenia</b>		<b>10</b>	10	0	<b>30</b>	21	0
2.	W tym	Skierowani Indywidualnie	<b>0</b>	0	0	<b>0</b>	0	0
	<b>Osoby, które ukończyły szkolenie</b>		<b>10</b>	4	0	<b>10</b>	4	0
3.	W tym	Skierowani Indywidualnie	<b>0</b>	0	0	<b>0</b>	0	0
	<b>Osoby, zatrudnione po ukończeniu szkol.</b>		<b>1</b>	0	0	<b>1</b>	0	0
4.	W tym	Skierowani Indywidualnie	<b>0</b>	0	0	<b>0</b>	0	0
	<b>Osoby kontynuujące szkolenia wg stanu na koniec</b>		<b>20</b>	17	0			

Źródło: Dane statystyczne Powiatowego Urzędu Pracy w Dąbrowie Tarnowskiej



Przekwalifikowania i przyuczania do zawodu **ze środków FUNDUSZU PRACY**

L.p.	Wyszczególnienie		Ogółem w maju 2013			Narastająco od 1.01.2013 r.		
			Razem	w tym		Razem	w tym	
				Długo- trwale bezrobotni	do 12 m-cy od dnia ukończenia nauki		Długotrwanie bezrobotni	do 12 m-cy od dnia ukończenia nauki
1.	<b>Osoby bezrobotne skierowane na szkolenia</b>		<b>6</b>	1	0	<b>45</b>	12	13
2.	W tym	Skierowani Indywidualnie	<b>6</b>	1	0	<b>45</b>	12	13
3.	<b>Osoby, które ukończyły szkolenie</b>		<b>11</b>	4	1	<b>27</b>	5	10
	W tym	Skierowani Indywidualnie	<b>11</b>	4	1	<b>27</b>	5	10
4.	<b>Osoby, zatrudnione po ukończeniu skol.</b>		<b>0</b>	0	0	<b>14</b>	3	6
	W tym	Skierowani Indywidualnie	<b>0</b>	0	0	<b>14</b>	3	6
5.	<b>Osoby kontynuujące szkolenia wg stanu na na koniec miesiąca</b>		<b>26</b>	6	6			
	<b>Pracownicy przeszkoleni z refundacji z FP</b>		<b>0</b>	0	0	<b>0</b>	0	0
6.	<b>Poszukujący pracy skierowani na szkolenie</b>		<b>1</b>	-	-	<b>1</b>	-	-

Źródło: Dane statystyczne Powiatowego Urzędu Pracy w Dąbrowie Tarnowskiej

### 3.2 Jednorazowe środki na podjęcie Działalności Gospodarczej

Bezrobotnym podejmującym działalność gospodarczą mogą być przyznane jednorazowe środki Funduszu Pracy oraz Europejskiego Funduszu Społecznego w wysokości nieprzekraczającej 6 – krotność wysokości przeciętnego wynagrodzenia na dzień zawarcia umowy.

W miesiącu maju 2013 r. Urząd udzielił 22 **jednorazowe środki** na podjęcie działalności gospodarczej.

Wyszczególnienie		Ogółem w maju 2013		Narastająco od 1.01.2013 r.	
		Razem	w tym EFS	Razem	w tym EFS
<b>Osoby, które otrzymały dotacje na rozpoczęcie Działalności Gospodarczej</b>		<b>22</b>	<b>8</b>	<b>53</b>	<b>18</b>
w tym na działalność.	Produkcyjną	0	0	1	0
	Usługową	15	8	36	16
	Handlową	7	0	16	2

Wyszczególnienie		Struktura bezrobotnych, którzy otrzymali jednorazowe środki na podjęcie działalności gospodarczej w 2013 roku											
		I	II	III	IV	V	VI	VII	VIII	IX	X	XI	XII
<b>OGÓLEM</b>		4	0	18	9	22	0	3	0	0	0	0	0
z tego	wykształcenie	Szkół wyższych	2	0	4	2	4						
		Szkół policealnych i średnich zawodowych	1	0	5	2	3						
		LO	1	0	1	1	5						
		ZSZ	0	0	7	3	7						
		Gimnazjum i poniżej	0	0	1	1	3						
	czas pozostawania bez pracy	do 6 miesięcy	3	0	11	3	11						
		6-12 m-cy	0	0	2	1	3						
		12-24 m-cy	1	0	3	0	3						
		pow. 24 m-cy	0	0	2	5	5						
	wiek	do 25 lat	0	0	5	2	6						
		25-35 lat	3	0	7	5	11						
		35-44 lat	0	0	3	2	4						
		45-49 lat	1	0	3	0	0						
		powyżej 50 lat	0	0	0	0	1						

### 3.3 Refundacja kosztów wyposażenia lub doposażenia stanowiska pracy dla skierowanego bezrobotnego

Pracodawcy, który poniósł koszty wyposażenia lub doposażenia utworzonego dla bezrobotnego stanowiska pracy może być przyznana refundacja kosztów wyposażenia lub doposażenia w wysokości nie wyższej niż **6 – krotność wysokości przeciętnego wynagrodzenia na dzień zawarcia umowy**.

W miesiącu maju zostało zatrudnionych 10 osób bezrobotnych w ramach refundacji kosztów wyposażenia lub doposażenia stanowiska pracy.

Wyszczególnienie		Ogółem w maju 2013		Narastająco od 1.01.2013 r.	
		Razem	w tym EFS	Razem	w tym EFS
<b>Osoby zatrudnione w ramach refundacji kosztów zatrudnienia bezrobotnego</b>		<b>10</b>	<b>0</b>	<b>29</b>	<b>0</b>
w tym u pracodawcy prowadzącego działalność	Produkcyjną	2	0	6	0
	Usługową	6	0	15	0
	Handlową	2	0	8	0

Wyszczególnienie			Podjęcia zatrudnienia w ramach refundacji kosztów zatrudnienia bezrobotnego											
			I	II	III	IV	V	VI	VI	VIII	IX	X	XI	XII
<b>OGÓLEM</b>			3	0	9	7	10	0	0	0	0	0	0	0
z tego	wykształcenie	Szkół wyższych	0	0	2	0	0							
		Szkół policealnych i średnich zawodowych	2	0	3	1								
		LO	0	0	1	0	1							
		ZSZ	1	0	1	4	3							
		Gimnazjum i poniżej	0	0	2	2	2							
	czas pozostawania bez pracy	do 6 miesięcy	0	0	6	4	3							
		6-12 m-cy	2	0	2	3	3							
		12-24 m-cy	1	0	0	0	3							
		pow. 24 m-cy	0	0	1	0	1							
	wiek	do 25 lat	1	0	2	4	6							
		25-35 lat	2	0	3	2	2							
		35-44 lat	0	0	3	0	2							
		45-49 lat	0	0	0	0	0							
		powyżej 50 lat	0	0	1	1	0							

### 3.4 Prace interwencyjne

**Prace interwencyjne - oznacza to zatrudnienie bezrobotnego przez pracodawcę, które nastąpiło w wyniku umowy zawartej ze starostą i ma na celu aktywizację osób bezrobotnych poprzez dotowanie ich zatrudnienia u pracodawców.**

**Na podstawie zawartej umowy dokonywana jest refundacja części kosztów poniesionych przez Pracodawcę na wynagrodzenia, nagrody i składki na ubezpieczenie społeczne skierowanych bezrobotnych.**

W miesiącu maju 2013 r. PUP w Dąbrowie Tarnowskiej skierował 20 osób bezrobotnych na utworzone miejsca pracy interwencyjnej.

- według struktury zatrudnionych bezrobotnych

Wyszczególnienie	Utworzone miejsca pracy				Zatrudnieni na utworzonych Miejscach pracy			
	V 2013	w tym EFS	Narastająco od początku roku	w tym EFS	V 2013	w tym EFS	narastająco od 1.01.2013	w tym EFS
Prace interwencyjne	11	6	86	34	20	7	83	32

Wyszczególnienie		Podjęcia zatrudnienia w ramach Prac interwencyjnych w 2013 roku											
		I	II	III	IV	V	VI	VII	VIII	IX	X	XI	XII
<b>OGÓLEM</b>		1	2	41	19	20	0	0	0	0	0	0	0
z tego	wykształcenie	Szkół wyższych	0	0	7	2	2						
		Szkół policealnych i średnich zawodowych	0	0	11	3	5						
		LO	1	1	6	5	4						
		ZSZ	0	1	16	7	8						
		Gimnazjum i poniżej	0	0	1	2	1						
	czas pozostawania bez pracy	do 6 miesięcy	1	2	28	9	15						
		6-12 m-cy	0	0	5	1	1						
		12-24 m-cy	0	0	7	7	4						
		pow. 24 m-cy	0	0	1	2	0						
	wiek	do 25 lat	1	0	13	7	9						
		25-35 lat	0	0	13	6	6						
		35-44 lat	0	0	8	2	2						
		45-49 lat	0	0	3	2	1						
		powyżej 50 lat	0	2	4	2	2						

### 3.5 Roboty publiczne

**Roboty publiczne** - oznacza to zatrudnienie bezrobotnego w okresie nie dłuższym niż 12 miesięcy, mające na celu reintegrację zawodową i społeczną, w rozumieniu przepisów o zatrudnieniu socjalnym.

W miesiącu maju 2013 r. PUP w Dąbrowie Tarnowskiej skierował 72 osoby bezrobotne na roboty publiczne.

Wyszczególnienie	Utworzone miejsca pracy				Zatrudnieni na utworzonych miejscach pracy			
	V 2013	w tym EFS	Narastająco od początku roku	w tym EFS	V 2013	w tym EFS	narastająco od 1.01.2013	w tym EFS
Roboty publiczne	16	0	107	0	72	0	85	0

Wyszczególnienie			podjęcie zatrudnienia w ramach Robót publicznych w 2013 roku											
			I	II	III	IV	V	VI	VII	VIII	IX	X	XI	XII
<b>OGÓLEM</b>			0	1	8	4	72	0	0	0	0	0	0	0
z tego	wykształcenie	Szkół wyższych	0	1	1	0	1							
		Szkół policealnych i średnich zawodowych	0	0	0	1	8							
		LO	0	0	1	0	0							
		ZSZ	0	0	3	3	28							
		Gimnazjum i poniżej	0	0	3	0	35							
	czas pozostawania bez pracy	do 6 miesięcy	0	1	4	4	14							
		6-12 m-cy	0	0	0	0	20							
		12-24 m-cy	0	0	2	0	21							
	wiek	pow. 24 m-cy	0	0	2	0	17							
		do 25 lat	0	0	1	0	2							
		25-35 lat	0	0	1	0	0							
		35-44 lat	0	0	1	0	0							
		45-49 lat	0	0	0	1	1							
	powyżej 50 lat	0	1	5	3	69								

### 3.6 Staż

**STAZ** - polega na nabywaniu przez bezrobotnego umiejętności praktycznych do wykonywania pracy poprzez wykonywanie zadań w miejscu pracy bez nawiązania stosunku pracy z pracodawcą.

W miesiącu maju 2013 r. urząd skierował 79 osób bezrobotnych na staż.

Wyszczególnienie	Utworzone miejsca pracy				Zatrudnieni na utworzonych miejscach pracy			
	V 2013	w tym EFS	Narastająco od początku roku	w tym EFS	V 2013	w tym EFS	narastająco od 1.01.2013	w tym EFS
Staż	80	43	395	202	79	45	352	184

Wyszczególnienie			Struktura bezrobotnych, którzy podjęli Staż w 2013 roku											
			I	II	III	IV	V	VI	VII	VIII	IX	X	XI	XII
<b>OGÓLEM</b>			0	0	198	75	79	0	0	0	0	0	0	0
z tego	wykształcenie	Szkół wyższych	0	0	57	16	6							
		Szkół policealnych i średnich zawodowych	0	0	48	11	16							
		LO	0	0	42	14	12							
		ZSZ	0	0	44	22	25							
		Gimnazjum i poniżej	0	0	7	12	20							
	czas pozostawania bez pracy	do 6 miesięcy	0	0	107	28	34							
		6-12 m-cy	0	0	35	17	14							
		12-24 m-cy	0	0	37	16	20							
		pow. 24 m-cy	0	0	19	14	11							
	wiek	do 25 lat	0	0	113	30	31							
		25-35 lat	0	0	44	26	6							
		35-44 lat	0	0	28	5	3							
		45-49 lat	0	0	6	1	0							
		powyżej 50 lat	0	0	7	13	39							

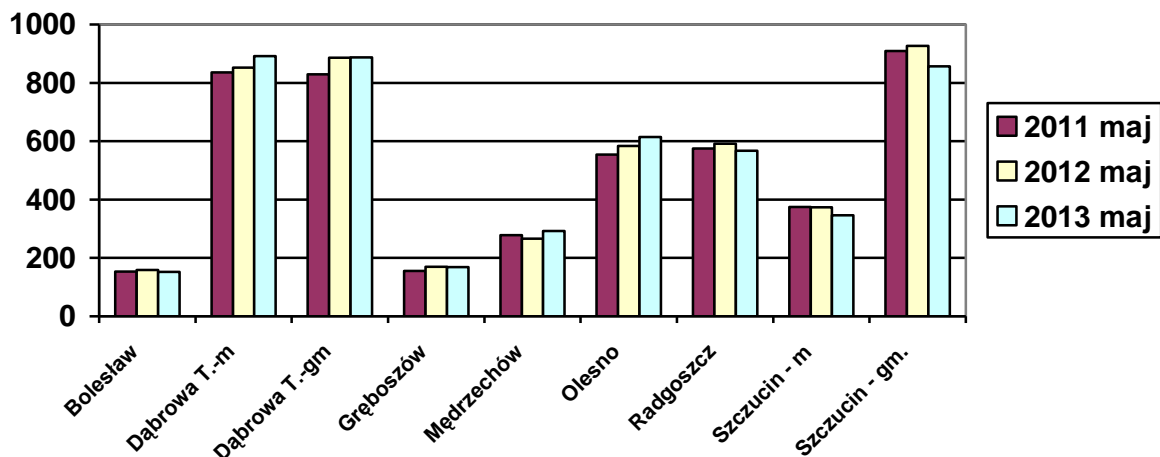
#### 4.1 POZIOM I STRUKTURA BEZROBOCIA W PODZIALE NA GMINY

STAN dzień na 31 maja 2013 r.

Nazwa Gminy	Bezrobotni		Bezrobotni z prawem do zasiłku		Bezrobotni bez prawa do zasiłku		Osoby w okresie do 12 m-cy od dnia ukończenia nauki	
	Ogółem	Kobiety	Ogółem	Kobiety	Ogółem	Kobiety	Ogółem	Kobiety
Bolesław	152	77	16	8	136	69	10	4
Dąbrowa T. m.	892	452	202	86	690	366	61	36
Dąbrowa T. gm.	887	424	143	59	744	365	40	20
Gręboszów	169	83	15	8	154	75	13	6
Mędrzechów	292	161	36	16	256	145	21	15
Olesno	615	309	93	37	522	272	57	35
Radgoszcz	567	288	66	18	501	270	49	34
Szczucin miasto	346	176	50	10	296	166	29	19
Szczucin gm.	857	405	110	31	747	374	52	29
<b>OGÓŁEM</b>	<b>4777</b>	<b>2375</b>	<b>731</b>	<b>273</b>	<b>4046</b>	<b>2102</b>	<b>332</b>	<b>198</b>

Źródło: Dane statystyczne Powiatowego Urzędu Pracy w Dąbrowie Tarnowskiej

**BEZROBOTNI W PODZIALE NA GMINY  
w latach 2011 - 2013**



Źródło: Dane statystyczne Powiatowego Urzędu Pracy w Dąbrowie Tarnowskiej

W ogólnej liczbie zarejestrowanych udział w poszczególnych samorządach jest różny. Według stanu z dnia 31 maja 2013 r. najwięcej zarejestrowanych osób bezrobotnych pochodzi z terenów miasta i gminy Dąbrowa Tarnowska – 1779 (37,2%) oraz miasta i gminy Szczucin – 1203 osób (25,2% ogółu bezrobotnych). Najmniej zaś gminy: Bolesław – 152 osoby (3,2%) oraz Gręboszów – 169 osób (3,5% ogółu bezrobotnych).

Wyszczególnienie	maj 2012	maj 2013	Wzrost/spadek w porównaniu do maja 2012	Dynamika maj 2012 =100%
Bolesław	159	152	-7	95,6%
Dąbrowa Tarn. miasto	852	892	40	104,7%
Dąbrowa Tarn. gmina	886	887	1	100,1%
Gręboszów	170	169	-1	99,4%
Mędrzechów	266	292	26	109,8%
Olesno	584	615	31	105,3%
Radgoszcz	591	567	-24	95,9%
Szczucin miasto	374	346	-28	92,5%
Szczucin gmina	927	857	-70	92,4%

Źródło: Dane statystyczne Powiatowego Urzędu Pracy w Dąbrowie Tarnowskiej

Analizując dynamikę bezrobocia w poszczególnych samorządach powiatu dąbrowskiego w stosunku do poprzedniego roku, największy wzrost odnotowano na terenie gminy Mędrzechów (wzrost o 9,8%), gminy Olesno (wzrost o 5,3%). Największy spadek liczby zarejestrowanych bezrobotnych odnotowano na terenie gminy Szczucin (spadek o 7,6%), miasta Szczucin (spadek o 7,5%). Powyższa tabela szczegółowo przedstawia dynamikę liczby zarejestrowanych bezrobotnych w poszczególnych gminach w odniesieniu do poprzedniego roku.



## Wykaz osób bezrobotnych w szczególnej sytuacji na rynku pracy z podziałem na gminy stan na 31 maja 2013 roku

Nazw Gminy	do 25 roku życia	długotrwale bezrobotne	kobiety, które nie podjęły zatrudnienia po urodzeniu dziecka	powyżej 50 roku życia	bez kwalifikacji zawodowych	bez doświadczenia zawodowego	bez wykształcenia średniego	samotnie wychowujący co najmniej jedno dziecko do 18 roku życia	którzy po odbyciu kary pozbawienia wolności nie podjęli zatrudnienia	niepełnosprawni	po zakończeniu realizacji kontraktu socjalnego
Bolesław	54	95	16	9	60	60	78	10	5	1	0
Dąbrowa T. m	202	495	103	154	256	226	398	39	10	30	0
Dąbrowa T. gm.	244	584	114	113	297	225	566	27	13	24	0
Gręboszów	59	110	16	23	56	70	80	11	3	3	0
Mędzrechów	94	173	49	24	114	103	150	8	8	8	0
Olesno	213	350	75	61	236	219	328	23	11	11	0
Radgoszcz	196	360	89	54	217	191	363	21	10	13	0
Szczucin miasto	92	221	38	45	112	97	149	9	2	9	0
Szczucin gm.	242	566	127	93	330	261	594	47	26	20	0
<b>OGÓLEM</b>	<b>1396</b>	<b>2954</b>	<b>627</b>	<b>576</b>	<b>1678</b>	<b>1452</b>	<b>2706</b>	<b>195</b>	<b>88</b>	<b>119</b>	<b>0</b>

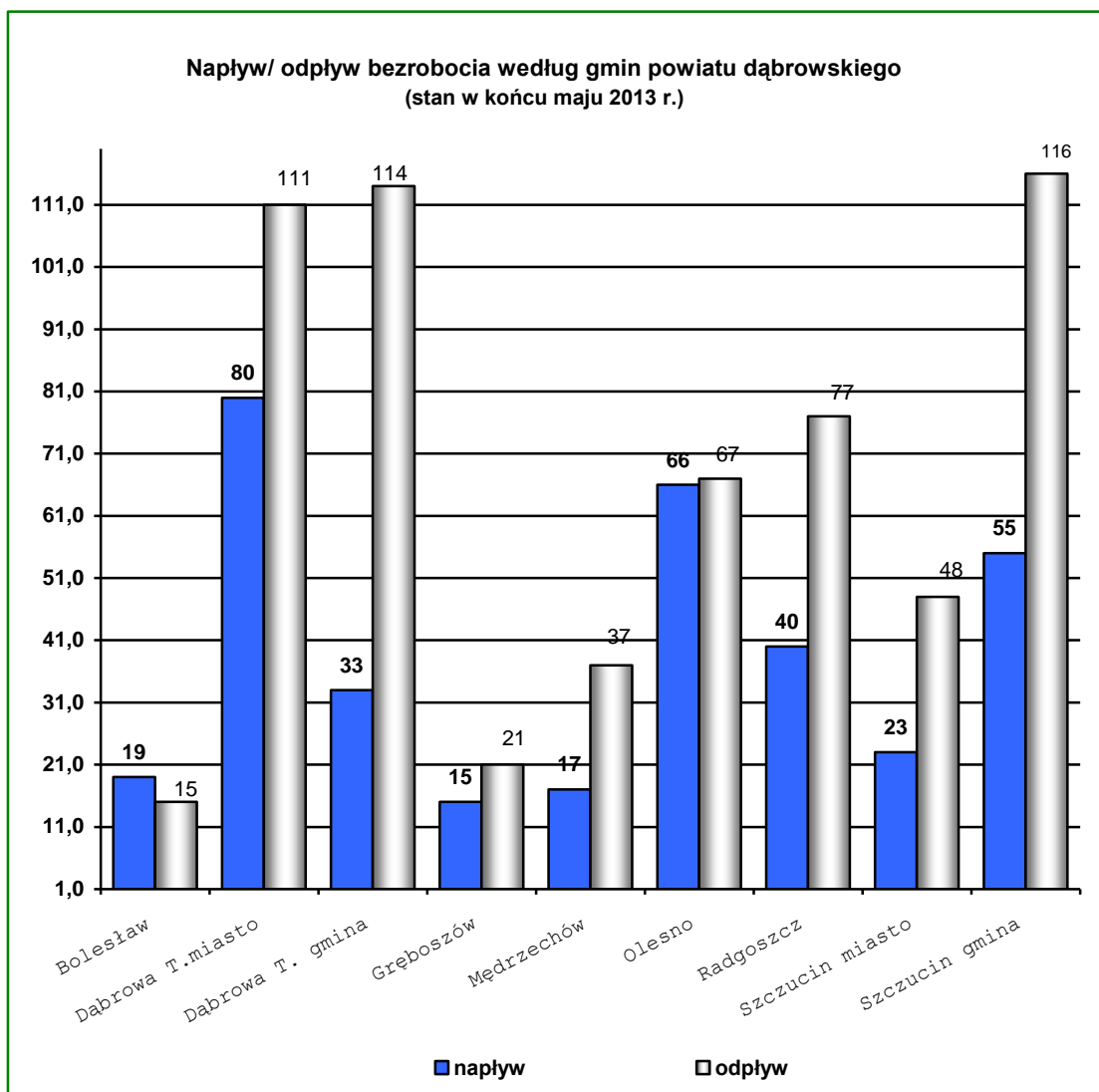
Źródło: Dane statystyczne Powiatowego Urzędu Pracy w Dąbrowie Tarnowskiej

**STRUKTURA BEZROBOCIA W PODZIALE NA GMINY**  
według czasu pozostawania bez pracy, wieku, poziomu wykształcenia i stażu pracy  
stan na 31 maja 2013 r.

maj 2013 r. PUP Dąbrowa Tarnowska	18 - 24	25 - 34	35 - 44	45 - 54	55 - 59	60 - 64 lata	wyższe	poli i średnie zawodowe	średnie ogólnoksz tałcące	zasadnic zawodowe	podstawo we i niepełne podstawo we	do 1 roku	1- 5	5-10	10-20	20-30	30 lat i więcej	bez stażu	do 1	1-3	3-6	6-12	12-24	pow. 24
<b>Powiat dąbrowski</b>	<b>1396</b>	<b>1504</b>	<b>905</b>	<b>661</b>	<b>233</b>	<b>78</b>	<b>438</b>	<b>957</b>	<b>676</b>	<b>1693</b>	<b>1013</b>	<b>792</b>	<b>1356</b>	<b>661</b>	<b>520</b>	<b>237</b>	<b>69</b>	<b>1142</b>	<b>315</b>	<b>567</b>	<b>931</b>	<b>1011</b>	<b>882</b>	<b>1071</b>
<b>Bolesław</b>	54	47	32	13	4	2	17	31	26	44	34	26	51	12	6	6	1	50	18	14	28	27	32	33
<b>Dąbrowa Tarnowska m.</b>	202	293	170	139	73	15	141	204	149	256	142	150	224	135	110	71	29	173	73	120	178	205	144	172
<b>Dąbrowa Tarnowska gm.</b>	244	282	179	129	38	15	48	171	102	356	210	128	277	126	115	46	12	183	28	95	198	199	167	200
<b>Gręboszów</b>	59	56	22	22	8	2	28	37	24	48	32	29	38	18	15	7	0	62	12	22	29	38	33	35
<b>Mędrzechów</b>	94	82	67	35	8	6	22	76	44	85	65	58	81	39	22	8	1	83	17	48	61	64	52	50
<b>Olesno</b>	213	196	101	70	24	11	60	135	92	197	131	124	160	85	63	20	9	154	55	88	106	138	110	118
<b>Radgoszcz</b>	196	176	97	69	23	6	41	104	59	215	148	100	157	79	54	20	7	150	38	57	123	111	115	123
<b>Szczucin miasto</b>	92	106	69	57	16	6	39	82	76	115	34	44	102	44	50	20	3	83	21	44	67	62	63	89
<b>Szczucin gm.</b>	242	266	168	127	39	15	42	117	104	377	217	133	266	123	85	39	7	204	53	79	141	167	166	251

Na terenie działania Powiatowego Urzędu Pracy w Dąbrowie Tarnowskiej występuje duże przestrzenne zróżnicowanie poziomu bezrobocia. Zmiany w poziomie bezrobocia odzwierciedlają dwie zmienne: napływu i odpływu z bezrobocia. **Napływ**, to liczba osób, które rejestrują się w danym miesiącu, a **odpływ** to wyrejestrowania bezrobotnych w związku z podjęciem pracy, nie stawieniem się w terminie wyznaczonym przez Urząd, nabyciem praw emerytalnych lub rentowych itd.

W **maju 2013 roku** ruch bezrobotnych – „przyptywu” i „odptywu” w poszczególnych gminach powiatu dąbrowskiego kształtował się następująco:



Źródło: Dane statystyczne Powiatowego Urzędu Pracy w Dąbrowie Tarnowskiej

W poszczególnych gminach powiatu dąbrowskiego największy napływ do bezrobocia odnotowano wśród bezrobotnych zamieszkujących: miasto i gminę Dąbrowa Tarnowska (**32,5%**) oraz w mieście i gminie Szczucin (**22,4%**) ogółu nowo zarejestrowanych.

Największy odpływ z bezrobocia wystąpił wśród bezrobotnych z terenu gminy miasta i gminy Dąbrowa Tarnowska (**37,1%**), miasta i gminy Szczucin (**27,1%**), najmniejszy zaś w gminie Bolesław (**2,5%**) oraz w gminie Gręboszów (**3,5%**).

## 4.2 PODSUMOWANIE

Charakterystyka dąbrowskiego rynku pracy w miesiącu maju 2013 roku:

- ◆ **W okresie sprawozdawczym liczba bezrobotnych wynosiła 4777 i spadła względem miesiąca poprzedniego o 258 osób (w miesiącu poprzednim – 5035 osób).** W porównaniu do maja 2012 r. bezrobocie spadło o 32 osoby (spadek o 0,7%).
- ◆ **Wysoki udział mężczyzn wśród zarejestrowanych bezrobotnych – w maju 2013 roku stanowili oni 50,3%.**
- ◆ **Wysoki udział mieszkańców wsi – w maju 2013 roku stanowili 74,1% (3540 osób).**
- ◆ **Wysoki udział bezrobotnych o niskim poziomie wykształcenia – 56,6%** to osoby z wykształceniem zasadniczym zawodowym, gimnazjalnym lub poniżej (2706 osób).
- ◆ **Wysoki odsetek ogółu bezrobotnych, którzy nie posiadają prawa do zasiłku (84,7% według stanu na koniec maja 2013 roku).**
- ◆ **Duży odsetek osób bezrobotnych poprzednio pracujących (76,1% według stanu na koniec maja 2013 roku).** W grupie tej relatywnie wysoki odsetek - 59,1% ogółu bezrobotnych - stanowią osoby o krótkim, nie przekraczającym 5 lat stażu pracy.
- ◆ W maju br. w Powiatowym Urzędzie Pracy zarejestrowanych było **1396 osób bezrobotnych do 25 roku życia, 576 osób bezrobotnych powyżej 50 roku życia oraz 2954 długotrwale bezrobotnych.** Osoby te określone w ustawie o promocji zatrudnienia i instytucjach rynku pracy jako „będące w szczególnej sytuacji na rynku pracy”, stanowiły odpowiednio 29,2 %, 12,1 % oraz 61,8% w stosunku do bezrobotnych ogółem.
- ◆ Największy udział w **grupie nowo zarejestrowanych** w miesiącu maju br. miały osoby rejestrujący się po raz kolejny, stanowiły one 72,7%. Rejestrujący się w maju to w przeważającej większości osoby zamieszkałe na wsi (70,4%) oraz osoby poprzednio pracujące (62,1% nowo zarejestrowanych).
- ◆ Analizując **dynamikę bezrobocia** w poszczególnych grupach w ciągu ostatniego roku zauważa się , że największy przyrost poziom bezrobocia odnotowano wśród :
  - osób starszych tj. w przedziale wiekowym powyżej 50 roku życia,

- osób legitymujących się wykształceniem wyższym,
  - wśród osób, których staż pracy wynosi powyżej 30 lat.
- ◆ W końcu miesiąca **73,8%** zarejestrowanych osób bezrobotnych realizowało **Indywidualny Plan Działania**. IPD to osobisty program poszukiwania pracy, polega na ustaleniu z pozostającym bez pracy szeregu działań dostosowanych do jego sytuacji osobistej i lokalnego rynku pracy.
- ◆ **Mniejsza niż przed miesiącem była liczba oferowanych przez zakłady miejsc pracy i miejsc aktywizacji zawodowej.** W maju 2013 do urzędu wpłynęły **152 oferty**, tj. o 45 mniej niż w miesiącu poprzednim. Biorąc pod uwagę łączną liczbę propozycji miejsc pracy jakie w omawianym miesiącu zostały zgłoszone do urzędu 78,9% stanowiły miejsca pracy subsydiowanej, wśród których 66,7% dotyczyło staży.