



INFORMACJA O SYTUACJI NA LOKALNYM RYNKU PRACY W POWIECIE DĄBROWA TARNOWSKA

Według stanu na dzień 30 kwietnia 2013

DĄBROWA TARNOWSKA, MAJ 2013.

INFORMACJA O SYTUACJI NA RYNKU PRACY

W POWIECIE DĄBROWA TARNOWSKA

według stanu na dzień 30 kwietnia 2013 r.

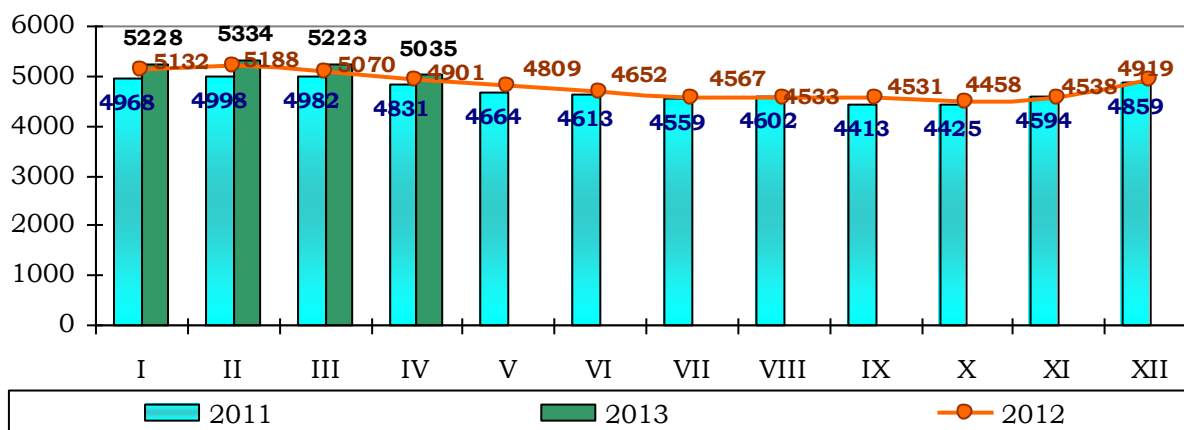
1. POZIOM BEZROBOCIA

Według stanu na dzień 30 kwietnia 2013 w PUP w Dąbrowie Tarnowskiej zarejestrowanych było **5035** osób bezrobotnych, w tym **4271** tj. 84,8 % ogółu to osoby bez prawa do zasiłku, a **764** (15,2 % ogółu) – z prawem do zasiłku.

Zdecydowaną większość zarejestrowanych stanowią osoby, które pracowały przed uzyskaniem statusu bezrobotnego, bo **3889** czyli 77,2 % ogółu bezrobotnych.

Natomiast osób, które dotychczas nie pracowały było **1146** tj. 22,8 % bezrobotnych.

W ewidencji bezrobotnych pozostawało 219 (4,3%) osób zwolnionych z przyczyn dotyczących zakładu pracy.



Źródło: Dane statystyczne Powiatowego Urzędu Pracy w Dąbrowie Tarnowskiej

W porównaniu do marca 2013 r. liczba bezrobotnych **spadła o 188 osób**.

Liczba bezrobotnych z prawem do zasiłku **spadła o 35 osób**.

W omawianym okresie Powiatowy Urząd Pracy w Dąbrowie Tarnowskiej zarejestrował **325** osób – **6,5%** do ogółu bezrobotnych. Największy udział w grupie nowo zarejestrowanych miały osoby rejestrujące się po raz kolejny, stanowiły one **78,5%**. (255 osób). Osoby rejestrujące się po raz pierwszy stanowiły **21,5%** (70 osób) ogółu nowo zarejestrowanych. Rejestrujący się w kwietniu 2013 r. to w przeważającej większości osoby zamieszkałe na wsi (232 osoby, tj. 71,4% ogółu nowo zarejestrowanych) oraz osoby poprzednio pracujące (229 osób, tj. 70,5% ogółu nowo zarejestrowanych).

W miesiącu kwietniu rynek pracy na terenie powiatu dąbrowskiego charakteryzował się:

- wysokim udziałem mężczyzn wśród zarejestrowanych bezrobotnych – w kwietniu 2013 roku stanowili oni **50,6%** (2548 osób);
- wysokim udziale mieszkańców wsi – w kwietniu 2013 roku stanowili **74,3%** (3741 osób);
- wysokim udziale bezrobotnych o niskim poziomie wykształcenia – **58,0%** to osoby z wykształceniem zasadniczym zawodowym, gimnazjalnym lub poniżej (na koniec kwietnia 2922 zarejestrowane osoby);
- wysokim udziale osób długotrwale bezrobotnych – ta grupa bezrobotnych – 3122 osoby – stanowiła **62,0%** ogółu zarejestrowanych na koniec kwietnia 2013 r. W porównaniu ze stanem z ubiegłego miesiąca liczba ta spadła o 111 osób.

Ocena zmian w poziomie bezrobocia (według wybranych kategorii)

Wyszczególnienie	Liczba bezrobotnych wg stanu na dzień 30.04.2012r.	Liczba bezrobotnych wg stanu na dzień 31.03.2013r.	Liczba bezrobotnych wg stanu na dzień 30.04.2013r.	Wzrost/spadek w porównaniu do kwietnia 2012r.	Wzrost/spadek w porównaniu do marca 2013r.	Dynamika marzec 2013 rok =100%
Bezrobotni ogółem	4901	5223	5035	134	-188	96,4
kobiety	2503	2521	2487	-16	-34	98,7
mężczyźni	2398	2702	2548	150	-154	94,3
Poprzednio pracujący	3689	4054	3889	200	-165	95,9
Dotychczas niepracujący	1212	1169	1146	-66	-23	98,0
Zamieszkali na wsi	3669	3899	3741	72	-158	95,9
Z prawem do zasiłku	681	799	764	83	-35	95,6
Bez prawa do zasiłku	4220	4424	4271	51	-153	96,5
Zwolnieni z przyczyn zakładu pracy	187	236	219	32	-17	92,8
Osoby w okresie do 12 miesięcy od dnia ukończenia nauki	278	414	282	4	-132	68,1
Do 25 roku życia	1511	1522	1448	-63	-74	95,1

Źródło: Dane statystyczne Powiatowego Urzędu Pracy w Dąbrowie Tarnowskiej

Analizując sytuacje na lokalnym rynku pracy w powiecie dąbrowskim w porównaniu do zeszłego roku odnotowano wzrost ogólnej liczby bezrobotnych o 134 osoby (wzrost o 2,7%). Natomiast w odniesieniu do poprzedniego miesiąca nastąpił spadek liczby bezrobotnych o 188 osób tj. o 3,7%. Szczegółową dynamikę bezrobocia według wybranych kategorii osób bezrobotnych przedstawia powyższa tabela.

Nowe zasady sprawozdawczości pozwalają na statystyczne monitorowanie wyodrębnionej kategorii bezrobotnych „**Osoby w szczególnej sytuacji na rynku pracy**” (art. 49 ustawy o promocji zatrudnienia i instytucjach rynku pracy z dnia 20 kwietnia 2004r. /Dz. U. Nr 69, poz. 415 z 2008r. z późn. zm./) w stosunku, do których przede wszystkim mogą być stosowane działania aktywizujące, określone ustawą o promocji zatrudnienia i instytucjach rynku pracy .

Należą do nich osoby:

- do 25 roku życia – **28,8%** ogółu bezrobotnych (1448 osoby zarejestrowane na koniec kwietnia 2013 r.);
- długotrwale bezrobotne¹ – **62,0%** ogółu bezrobotnych (3122 osoby);
- kobiety, które nie podjęły zatrudnienia po urodzeniu dziecka – **13,0%** ogółu bezrobotnych (655 kobiet);
- powyżej 50 roku życia – stanowili **13,7%** ogółu bezrobotnych na koniec kwietnia 2013 r. (689 osoby);
- bez kwalifikacji zawodowych² - **34,6%** ogółu bezrobotnych na koniec kwietnia 2013 r. (1741 osób);
- bez doświadczenia zawodowego³ – **29,2%** ogółu bezrobotnych (1468 osób);
- bez wykształcenia średniego – **58,0%** ogółu bezrobotnych (2922 osoby);
- samotnie wychowujący co najmniej jedno dziecko do 18 roku życia – **4,1%** ogółu bezrobotnych (206 osób);
- które, po odbyciu kary pozbawienia wolności nie podjęły zatrudnienia – **1,8%** (91 osób);
- niepełnosprawni – **2,5%** ogółu na koniec kwietnia 2013 r. (125 osób);
- po zakończeniu realizacji kontraktu socjalnego – **0%** ogółu (0 osób).

Najbardziej liczebną grupą wśród „osób w szczególnej sytuacji na rynku pracy” reprezentują długotrwale bezrobotni, którzy stanowią 62,0% ogółu bezrobotnych. Kolejną grupę pod względem liczebności stanowią osoby bezrobotne z niskim poziomem wykształcenia 58,0%. Najmniej liczebna grupa to bezrobotni, którzy po odbyciu kary pozbawienia wolności nie podjęli zatrudnienia (1,8 %) oraz niepełnosprawni (2,5%).

¹ **bezrobotnym długotrwale** - oznacza to bezrobotnego pozostającego w rejestrze powiatowego urzędu pracy łącznie przez okres ponad 12 miesięcy w okresie ostatnich 2 lat, z wyłączeniem okresów odbywania stażu i przygotowania zawodowego dorosłych.

² **bezrobotnym bez kwalifikacji zawodowych** – oznacza bezrobotnego nie posiadającego kwalifikacji do wykonywania jakiegokolwiek zawodu poświadczonych dyplomem, świadectwem, zaświadczeniem instytucji szkoleniowej lub innym dokumentem uprawniającym do wykonywania zawodu.

³ **bezrobotnym bez doświadczenia zawodowego** – oznacza to bezrobotnego, który wykonywał zatrudnienie, inną pracę zarobkową lub prowadził działalność gospodarczą przez łączny okres poniżej 6 miesięcy.

NAPŁYW I STRUKTURA BEZROBOCIA W POWIECIE DĄBROWSKIM

Wyszczególnienie	zarejestrowani w kwietniu 2013 roku		narastająco od początku 2013 roku		stan na koniec okresu sprawozdawczego			
	ogółem	kobiety	ogółem	kobiety	ogółem	% z ogółu	kobiety	% z ogółu kobiet
zarejestrowano ogółem	325	152	1647	732	5035	100	2487	100
w tym:								
poprzednio pracujący	229	97	1253	517	3889	77,2	1795	72,2
zwolnieni z przyczyn zakładu pracy	7	1	62	27	219	4,3	105	4,2
dotychczas nie pracujący	96	55	394	215	1146	22,8	692	27,8
zarejestrowani po raz pierwszy	70	40	228	106	X	X	X	X
zarejestrowani po raz kolejny	255	112	1419	626	X	X	X	X
z prawem do zasiłku	73	31	366	126	764	15,2	264	10,6
zamieszkali na wsi	232	107	1168	509	3741	74,3	1836	73,8
do 12 miesięcy od ukończenia nauki	81	48	275	157	282	5,6	159	6,4
Osoby w szczególnej sytuacji na rynku pracy (z ogółem)								
do 25 roku życia	143	77	625	308	1448	28,8	733	29,5
długotrwale bezrobotni	143	64	808	386	3122	62,0	1701	68,4
kobiety, które nie podjęły zatrudnienia po urodzeniu dziecka	X	15	X	96	X	X	655	26,3
powyżej 50 r. życia	48	18	228	74	689	13,7	228	9,2
bez kwalifikacji zawodowych	141	77	533	254	1741	34,6	863	34,7
bez doświadczenia zawodowego	124	74	535	294	1468	29,2	881	35,4
bez wykształcenia średniego	149	44	816	252	2922	58,0	1092	43,9
samotnie wychowujące co najmniej jedno dziecko do 18 roku życia	10	9	46	30	206	4,1	153	6,2
którzy po odbyciu kary pozbawienia wolności nie podjęli zatrudnienia	12	0	33	0	91	1,8	0	0,0
niepełnosprawni	20	10	59	30	125	2,5	64	2,6
po zakończeniu realizacji kontraktu socjalnego	0	0	0	0	0	0,0	0	0,0

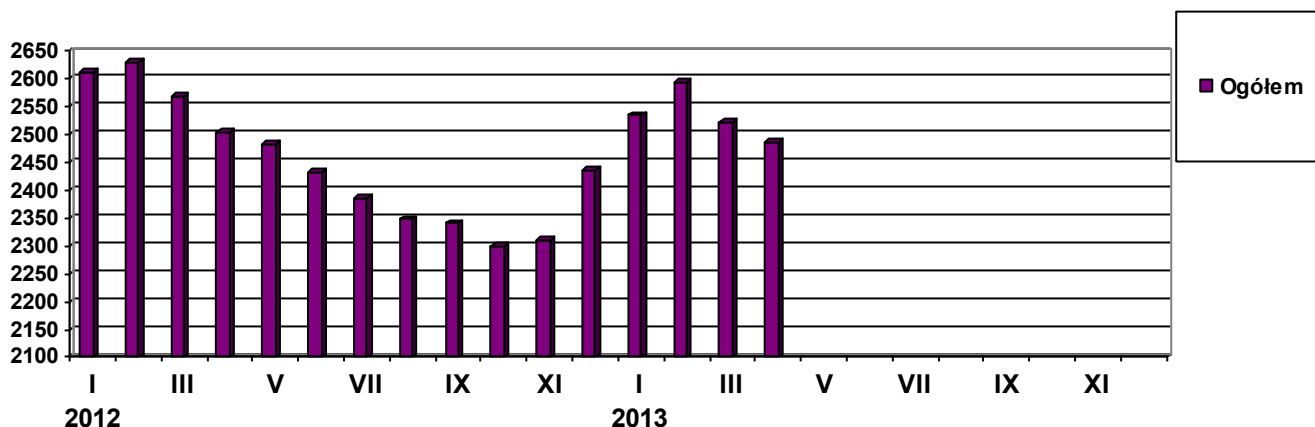
ODPŁYW Z BEZROBOCIA W POWIECIE DĄBROWSKIM

Wyszczególnienie	wyłączeniu w kwietniu 2013				narastająco od początku 2013			
	ogółem	% z ogółu	kobiety	% z ogółu kobiet	ogółem	kobiety		
wyłączono z ewidencji ogółem	513	100	186	100	1531	682		
w tym:								
podjęcia pracy w m-cu sprawozdawczym	220	42,9	73	39,2	692	285		
z tego:	niesubsydiowanej	181	35,3	57	30,6	565	221	
	subsydiowanej	39	7,6	16	8,6	127	64	
	z tego:	prac interwencyjnych	19	3,7	8	4,3	63	36
		robót publicznych	4	0,8	3	1,6	13	7
		podjęcia działalności gospodarczej	9	1,8	2	1,1	31	9
		podjęcia pracy w ramach refundacji kosztów zatrudnienia bezrobotnego	7	1,4	3	1,6	19	11
		inne	0	0,0	0	0,0	1	1
		rozpoczęcia szkolenia	50	9,7	0	0,0	59	4
rozpoczęcia stażu	75	14,6	46	24,7	273	189		
rozpoczęcia przygotowania zawodowego dorosłych	0	0,0	0	0,0	0	0		
rozpoczęcia pracy społecznie użytecznej	0	0,0	0	0,0	0	0		
rozpocz. realizacji indywidualnego programu zatrudnienia socjalnego lub podpisania kontraktu socjalnego	0	0,0	0	0,0	0	0		
odmowy bez uzasadnionej przyczyny przyjęcia propozycji odpowiedniej pracy lub innej formy pomocy	2	0,4	2	1,1	7	6		
niepotwierdzenia gotowości do podjęcia pracy	48	9,4	13	7,0	205	66		
dobrowolnej rezygnacji ze statusu bezrobotnego	97	18,9	41	22,0	212	88		
podjęcia nauki	1	0,2	0	0,0	1	0		
ukończenia 60/65 lat	0	0,0	0	0,0	3	3		
nabycia praw emeryt. lub rentowych	5	1,0	1	0,5	9	2		
nabycia praw do świadczenia przedemerytalnego	5	1,0	3	1,6	21	11		
innych	10	1,9	7	3,8	49	28		
Według wybranych kategorii bezrobotnych:								
do 25 roku życia	205	40,0	73	39,2	611	271		
powyżej 50 roku życia	63	12,3	25	13,4	162	61		
długotrwale bezrobotne	254	73,0	115	61,8	755	380		

2. STRUKTURA BEZROBOTNYCH (wybrane kategorie)

1. Kobiety

Według stanu na dzień 30 kwietnia 2013 r. w PUP zarejestrowanych było 2487 kobiet, co stanowi **49,4%** ogółu bezrobotnych.



Liczba bezrobotnych **kobiet spadła o 34 osoby** w porównaniu do poprzedniego miesiąca. W kwietniu 2013 r. zarejestrowano **152** kobiety, co stanowi **46,8%** ogółu nowo zarejestrowanych, a wyłączono z ewidencji **186** kobiet, co stanowi **36,3 %** ogółu wyłączonych. Liczba kobiet bez prawa do zasiłku **2223** tj. **44,2%** ogółu bezrobotnych.

Wybrane kategorie osób bezrobotnych (wg stanu na dzień 30 kwietnia 2013 r.)

Kategorie bezrobotnych	liczba (w osobach)	w tym kobiety (w osobach)	w odsetkach do ogółu w poszczególnych kategoriach
Bezrobotni ogółem	5035	2487	49,4
Dotychczas niepracujący	1146	692	60,4
Długotrwale bezrobotni	3122	1701	54,5
Którzy ukończyli szkołę wyższą, do 27 roku życia	77	52	67,5
Bez doświadczenia zawodowego	1468	881	60,0

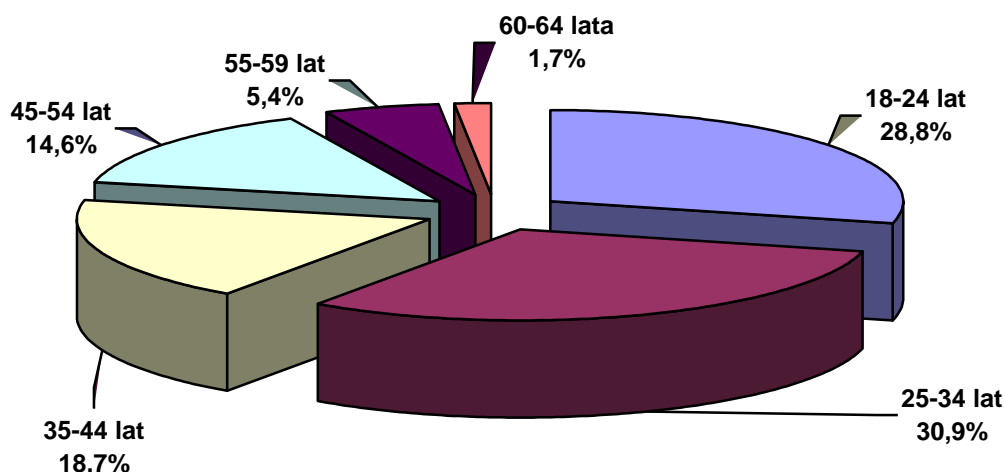
Źródło: Dane statystyczne Powiatowego Urzędu Pracy w Dąbrowie Tarnowskiej

W końcu kwietnia w urzędzie pracy zarejestrowanych było 2487 kobiet. To o 16 osób (o 0,6 %) mniej niż przed rokiem. Tymczasem bezrobotnych mężczyzn było 2548 – o 150 osób (o 6,3 %) więcej niż przed rokiem.

Generalnie kobiety napotykają na większe trudności na rynku pracy. Przyczyn jest kilka. Jednym z głównych powodów osłabiających szanse na zatrudnienie kobiet jest tradycyjne podejście do podziału pracy i obowiązków rodzinnych, które sprawiają, że w opinii pracodawców kobiety są często mniej dyspozycyjne niż mężczyźni. Korzystają one bowiem częściej ze zwolnień lekarskich w związku z macierzyństwem i opieką nad dziećmi lub bliskimi im osobami starszymi. Kobiетom trudniej znaleźć i utrzymać pracę, bo zwykle mają wykształcenie niskie lub nieodpowiednie do wymagań pracodawców.

2. Informacje dodatkowe dotyczące struktury bezrobocia w miesiącu kwietniu 2013 r.

BEZROBOTNI WEDŁUG WIEKU (stan w końcu kwietnia 2013 r.)



Źródło: Dane statystyczne Powiatowego Urzędu Pracy w Dąbrowie Tarnowskiej

Wiek jest jednym z czynników decydujących o sytuacji na rynku pracy. Rozkład bezrobotnych według wieku odzwierciedla populację osób bezrobotnych na terenie powiatu dąbrowskiego. Blisko połowę zbiorowości stanowią osoby młode tj. między 18 a 35 rokiem życia (59,7% na koniec kwietnia 2013 r.). Zdecydowanie najmniej liczną grupę stanowili bezrobotni w wieku przedemerytalnym, czyli mieszczący się w przedziale lat 55 i więcej (7,1% na koniec kwietnia 2013 r.).

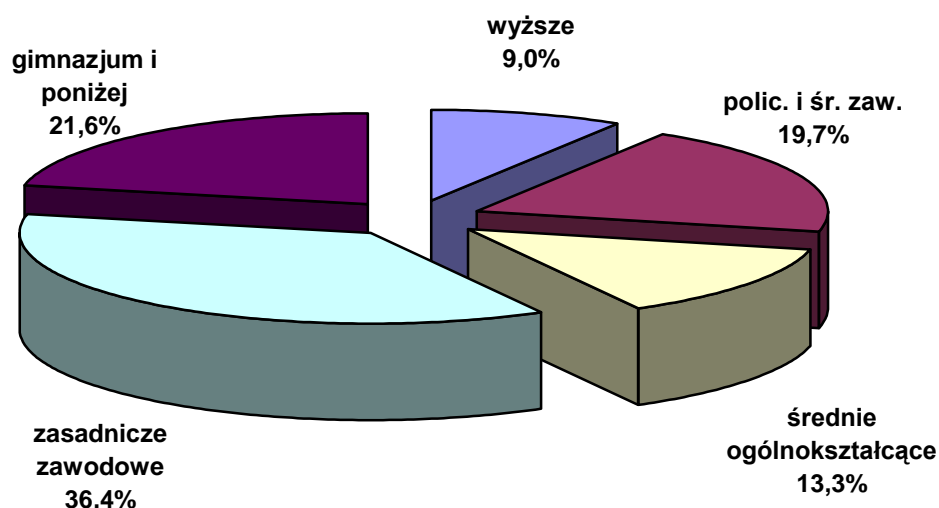
Struktura bezrobocia w powiecie dąbrowskim według wieku

Wyszczególnienie	Kwiecień 2012		Kwiecień 2013		Dynamika kwiecień 2012=100%
	liczba	%	liczba	%	%
18- 24 lat	1511	30,8%	1448	28,8%	95,8%
25-34 lat	1483	30,3%	1554	30,9%	104,8%
35-44 lat	882	18,0%	941	18,7%	106,7%
45-54 lat	745	15,2%	737	14,6%	98,9%
55-59 lat	228	4,7%	270	5,4%	118,4%
60-64 lat	52	1,1%	85	1,7%	163,5%
Ogółem	4901	100,0%	5035	100,0%	102,7%

Źródło: Dane statystyczne Powiatowego Urzędu Pracy w Dąbrowie Tarnowskiej

Analizując dynamikę bezrobocia według wieku w ciągu ostatniego roku zauważa się, że największy wzrost poziomu bezrobocia odnotowano w przedziale wiekowym – pow. 60 roku życia (wzrost o 63,5%) oraz w przedziale pomiędzy 55–59 rokiem życia (wzrost o 18,4%). Spadek liczby zarejestrowanych osób bezrobotnych nastąpił w przedziałach wiekowych pomiędzy 18–24 oraz 45-54 rokiem życia.

BEZROBOTNI WEDŁUG WYKSZTAŁCENIA
(stan w końcu kwietnia 2013 r.)



Źródło: Dane statystyczne Powiatowego Urzędu Pracy w Dąbrowie Tarnowskiej

Analizując poziom bezrobocia pod względem wykształcenia, należy stwierdzić, iż na koniec kwietnia 2013 r. najczęściej 36,4% osób legitymowało się wykształceniem zasadniczym zawodowym. Następną w kolejności grupę stanowiły osoby bezrobotne z wykształceniem gimnazjalnym i poniżej (21,6%) oraz policealnym i średnim zawodowym (19,7%). Wykształcenie średnie ogólnokształcące posiadało 13,3% ogółu tej populacji. Najmniejszą grupę w tej kategorii osób według wykształcenia stanowili bezrobotni posiadający wykształcenie wyższe 9,0%.

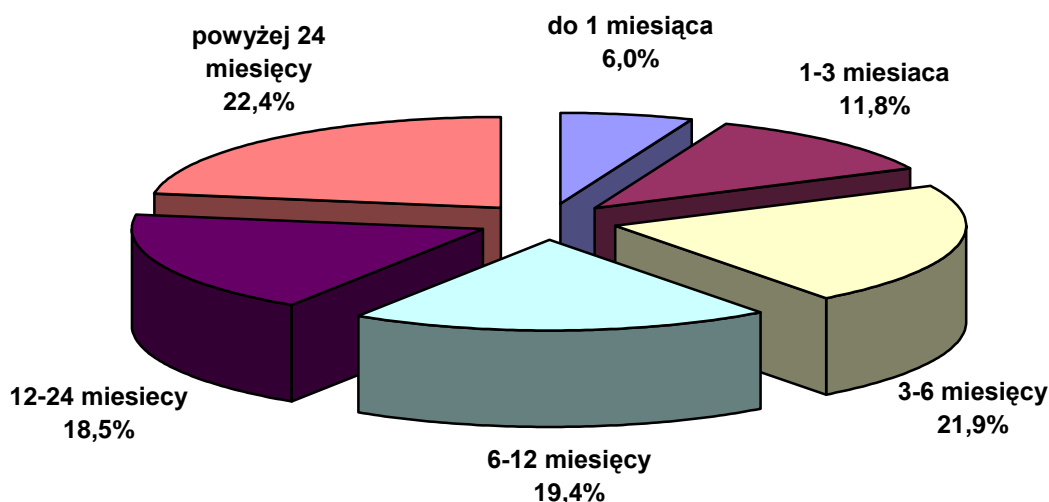
Struktura bezrobocia w powiecie dąbrowskim według wykształcenia

Wyszczególnienie	Kwiecień 2012		Kwiecień 2013		Dynamika kwiecień 2012=100%
	liczba	%	liczba	%	
wyższe	409	8,3%	453	9,0%	110,8%
policealne i średnie zawodowe	1030	21,0%	990	19,7%	96,1%
średnie ogólnokształcące	660	13,5%	670	13,3%	101,5%
zasadnicze zawodowe	1746	35,6%	1832	36,4%	104,9%
gimnazjum i poniżej	1056	21,5%	1090	21,6%	103,2%
Ogółem	4901	100,0%	5035	100,0%	102,7%

Źródło: Dane statystyczne Powiatowego Urzędu Pracy w Dąbrowie Tarnowskiej

Śledząc dynamikę według poziomu wykształcenia w ciągu ostatniego roku największy wzrost odnotowano w grupie osób z wykształceniem wyższym, gdzie liczby z 409 zarejestrowanych bezrobotnych w kwietniu 2012 r. zwiększyła się do 453 osób w miesiącu kwietniu 2013 r. (wzrost o 10,8%). Spadki zaś odnotowano wśród osób legitymujących się policealnym i średnim poziomem wykształcenia (spadek o 3,9%).

BEZROBOTNI WEDŁUG CZASU POZOSTAWANIA BEZ PRACY
(stan w końcu kwietnia 2013 r.)



Źródło: Dane statystyczne Powiatowego Urzędu Pracy w Dąbrowie Tarnowskiej

Na koniec kwietnia 2013 r. w powiecie dąbrowskim 2060 osób bezrobotnych oczekiwało na pracę ponad 12 miesięcy, co stanowiło 40,9% ogółu bezrobotnych. Struktura bezrobotnych według czasu oczekiwania na pracę w miesiącu lipcu w latach 2012 – 2013 przedstawia się następująco:

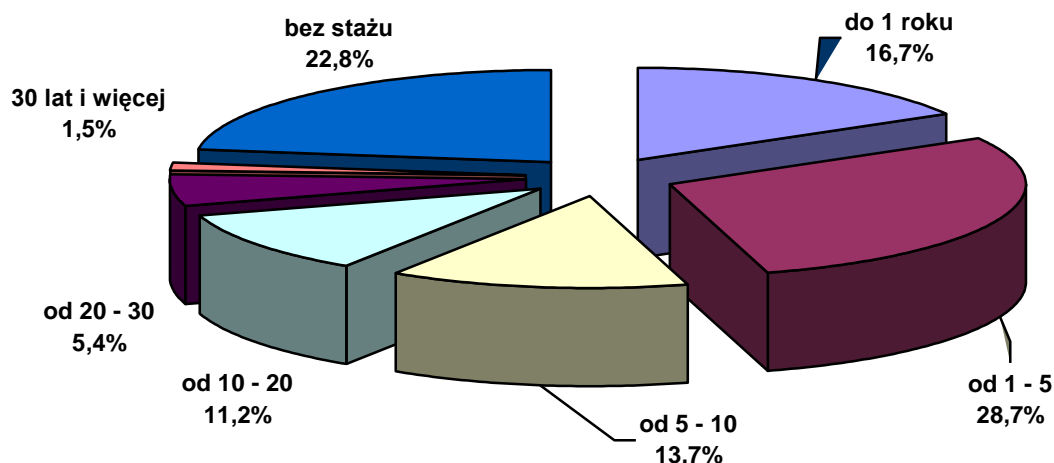
Struktura bezrobocia w powiecie dąbrowskim według czasu oczekiwania na pracę

Wyszczególnienie	Kwiecień 2012		Kwiecień 2013		Dynamika kwiecień 2012=100%
	liczba	%	liczba	%	%
do 1 miesiąca	260	5,3%	301	6,0%	115,8%
od 1 do 3 miesięcy	495	10,1%	594	11,8%	120,0%
od 3 do 6 miesięcy	1036	21,1%	1103	21,9%	106,5%
od 6 do 12 miesięcy	1032	21,1%	977	19,4%	94,7%
od 12 do 24 miesięcy	1031	21,0%	931	18,5%	90,3%
powyżej 24 miesiące	1047	21,4%	1129	22,4%	107,8%
Ogółem	4901	100,0%	5035	100,0%	102,7%

Źródło: Dane statystyczne Powiatowego Urzędu Pracy w Dąbrowie Tarnowskiej

Śledząc dynamikę w ciągu ostatniego roku według czasu oczekiwania na pracę największy wzrost odnotowano wśród osób bezrobotnych, których czas oczekiwania wynosił od 1 do 3 miesięcy (wzrost o 20,0% w stosunku do poprzedniego roku) oraz wśród osób pozostających bez pracy do 1 miesiąca (wzrost o 15,8%). Spadek zaś odnotowano w przedziale od 6 do 12 miesięcy (spadek o 5,3%) oraz od 12 do 24 miesięcy (spadek o 9,7%).

BEZROBOTNI WEDŁUG STAŻU PRACY
(stan w końcu kwietnia 2013 r.)



Źródło: Dane statystyczne Powiatowego Urzędu Pracy w Dąbrowie Tarnowskiej

Analizę struktury bezrobocia rejestrowanego pod względem stażu pracy, zauważa się, że najwięcej osób bezrobotnych posiada staż pracy 1-5 lat – 28,7% (tj. 1447 osób). Drugą o do wielkości grupę stanowili bezrobotni ze stażem pracy od 1 roku – 16,7% (tj. 841 osób). Trzecią grupę stanowią osoby ze stażem pracy od 5-10 lat- 13,7% (tj. 689 osób). Najmniej liczebną grupę stanowią bezrobotni ze stażem pracy 30 lat i więcej – 1,5% (tj. 76 osób). Bezrobotni pozostający w ewidencji PUP w Dąbrowie Tarnowskiej bez stażu pracy stanowili 22,8% (tj. 1146 osób).

Struktura bezrobocia w powiecie dąbrowskim według stażu pracy

Wyszczególnienie	Kwiecień 2012		Kwiecień 2013		Dynamika kwiecień 2012=100%
	liczba	%	liczba	%	%
do 1 roku	842	17,2%	841	16,7%	99,9%
1 - 5	1330	27,1%	1447	28,7%	108,8%
5 - 10	655	13,4%	689	13,7%	105,2%
10 - 20	549	11,2%	564	11,2%	102,7%
20 - 30	252	5,1%	272	5,4%	107,9%
30 lat i więcej	61	1,2%	76	1,5%	124,6%
bez stażu	1212	24,7%	1146	22,8%	94,6%
Ogółem	4901	100,0%	5035	100,0%	102,7%

Źródło: Dane statystyczne Powiatowego Pracy w Dąbrowie Tarnowskiej

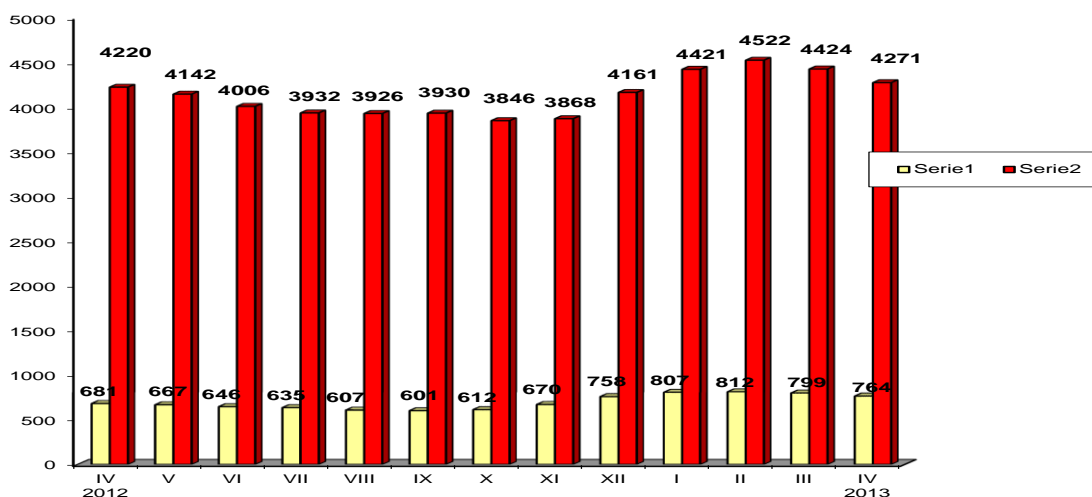
Śledząc dynamikę według kategorii stażu pracy w ciągu ostatniego roku największy wzrost miał miejsce w grupie osób bezrobotnych ze stażem pracy 30 lat i więcej (wzrost o 24,6%), gdzie z liczby 61 osób zarejestrowanych w kwietniu 2012 wzrosła do 76 osób w kwietniu 2013 r. Spadek zaś odnotowano wśród osób bezrobotnych ze stażem pracy do 1 roku (spadek o 0,1%) oraz bez stażu pracy (spadek 5,4%).

3. Bezrobotni, którzy ukończyli szkołę w okresie do 12 miesięcy od dnia rozpoczęcia nauki

Na koniec kwietnia 2013 roku wśród zarejestrowanych bezrobotnych **282** osoby ukończyły szkołę w okresie do 12 miesięcy od dnia ukończenia nauki / **5,6%** ogółu bezrobotnych/ w tym **159** kobiet.

Wyszczególnienie	zarejestrowani w kwietniu 2013 roku		Narastająco od początku 2013 roku		Stan na koniec okresu sprawozdawczego		
	ogółem	kobiety	ogółem	kobiety	ogółem	kobiety	
osoby w okresie do 12 miesięcy od dnia ukończenia nauki	81	48	275	157	282	159	
z tego:	wyższe	9	6	68	42	88	63
	średnie zaw.	30	15	72	31	33	24
	LO	36	26	92	64	37	27
	zas.zawod.	6	1	42	20	122	45
	gimn.i pon.	0	0	1	0	2	0

Bezrobotni z prawem i bez prawa do zasiłku



Źródło: Dane statystyczne Powiatowego Urzędu Pracy w Dąbrowie Tarnowskiej

4. Bezrobotni według rodzaju działalności ostatniego miejsca pracy oraz oferty pracy.

Na dzień 30 kwietnia 2013 r. wśród osób, które pracowały przed zarejestrowaniem się w PUP w Dąbrowie Tarnowskiej – **2949** osób pracowało w sektorze prywatnym, co stanowi 75,8% ogółu pracujących. Natomiast w sektorze publicznym pracowały **940** osób, tj. 24,2% ogółu pracujących.

Duże grupy stanowiły :

- osoby pracujące w handlu hurtowym i detalicznym **941** – 24,2% ogółu pracujących,
- zatrudnieni w przetwórstwie przemysłowym **736** – 18,9%,
- w budownictwie **651** – 16,7%,
- w administracji publicznej i obrona narodowa; obowiązkowe ubezpieczenia społeczne **579** osób – 14,9%.

Najmniej osób reprezentowało sekcje:

- górnictwo i wydobywanie – 9,
- wytwarzanie i zaopatrzenie w energię elektryczną , gaz, parę wodną i powietrze do układów klimatyzacyjnych – 4,
- działalność związana z obsługą rynku nieruchomości – 9,
- informacja i komunikacja – 17.

5. Zwolnienia z przyczyn dotyczących zakładu pracy

W miesiącu kwietniu 2013 żaden zakład działający na terenie powiatu dąbrowskiego nie zgłosił zwolnień z przyczyn dotyczących zakładów pracy (zwolnienie grupowe).

6. Osoby niepełnosprawne

Według stanu na 30 kwietnia 2013 roku w powiecie dąbrowskim pozostawało zarejestrowanych 125 osób bezrobotnych niepełnosprawnych. Stanowili oni 2,5% ogółu bezrobotnych. Wśród bezrobotnych niepełnosprawnych kobiety stanowią 51,2%.

Ponadto w ewidencji Powiatowego Urzędu Pracy w Dąbrowie Tarnowskiej pozostało 11 osób niepełnosprawnych zarejestrowanych jako poszukujący pracy (w tym 3 kobiety).

7. Osoby zarejestrowane jako poszukujące pracy

Poza ogólną liczbą bezrobotnych Powiatowy Urząd Pracy obsługuje jeszcze osoby, które są ewidencjonowane jako poszukujące pracy. Na koniec kwietnia 2013 roku w PUP w Dąbrowie Tarnowskiej, jako poszukujący pracy zarejestrowanych było 45 osób (w tym kobiet 26).

Indywidualny Plan Działania - IPD to osobisty program poszukiwania pracy przygotowany przy współpracy osoby bezrobotnej i poszukującej pracy z pośrednikiem pracy, doradcą zawodowym, specjalistą do spraw szkoleń czy też liderem Klubu Pracy. IPD polega na ustaleniu z pozostającym bez pracy szeregu działań dostosowanych do jego sytuacji osobistej i lokalnego rynku pracy. Efektem podjętych działań jest zatrudnienie osoby, podjęcie przez nią działalności gospodarczej lub innej pracy zarobkowej.

Kogo obejmuje IPD?

- wszystkie chętne osoby bezrobotne i poszukujące pracy ? **dobrowolnie do 6 miesięcy** od momentu rejestracji,
- wszystkie osoby bezrobotne ? **obowiązkowo po 6 miesiącach** od momentu rejestracji,
- osoby, które nie otrzymały w ciągu 180 dni od daty rejestracji żadnej formy pomocy,
- bezrobotnych zaraz po zakończeniu jednej z form aktywizacji (stażu, szkolenia, przygotowania zawodowego dorosłych).

W Powiatowym Urzędzie Pracy w Dąbrowie Tarnowskiej na koniec kwietnia 2013 roku 3676 osób (w tym 2018 kobiet) realizowało **Indywidualny Plan Działania** zwany w skrócie IPD.

A oto jak przedstawiał się szczegółowo wykaz osób objętych Indywidualnym Planem Działania :

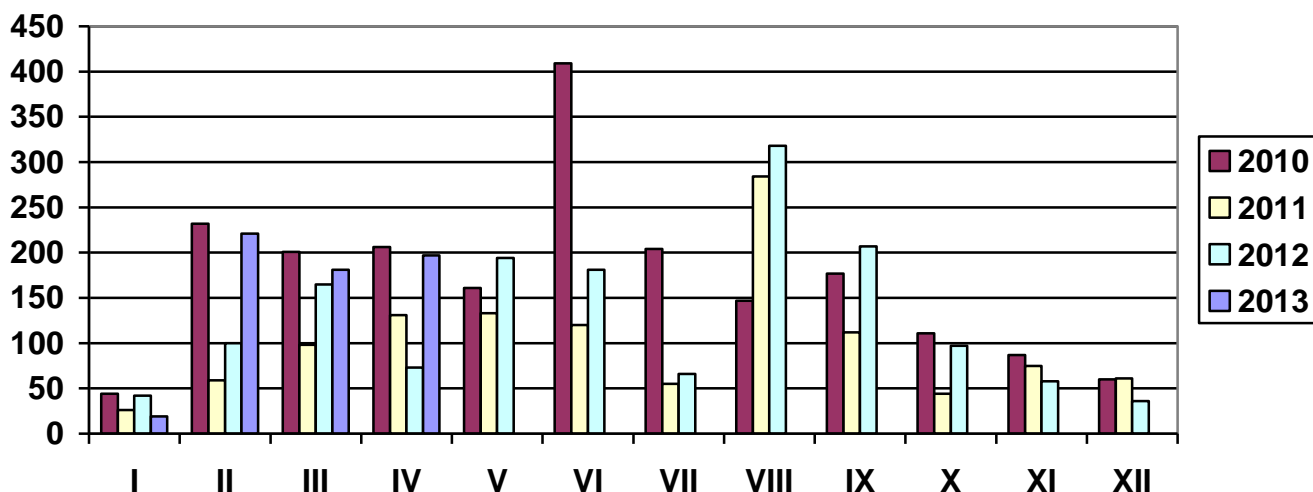
Wyszczególnienie	Razem	Kobiety	Razem	Kobiety
	bezrobotni		poszukujący pracy	
	razem	kobiety	razem	kobiety
Realizujący IPD w końcu miesiąca sprawozdawczego	3676	2018	21	15
dla których przygotowano IPD	143	50	0	0
Przerwali realizację IPD	175	77	1	0
w tym z powodu podjęcia pracy	91	40	0	0
Bezrobotni, którzy zakończyli realizację IPD	0	0	0	0

OFERTY PRACY

Wyszczególnienie		Zgłoszone w kwietniu 2013			Narastająco od początku roku 2013				
		razem	z rub. 1 dot. pracy			razem	z rub. 1 dot. pracy		
			subsydiowanej	z sektora publiczn.	sezonowej		subsydiowanej	z sektora publiczn.	sezonowej
Ogółem wolne miejsca pracy i miejsca aktywizacji zawodowej		197	165	118	5	618	509	286	17
z ogółem	zatrudnienie lub inna praca zarobkowa	133	101	91	5	303	194	120	17
	miejsca aktywizacji zawodowej	64	64	27	X	315	315	166	X
	w tym								
	staże	64	64	27	X	315	315	166	X
	przygotowanie zawodowe dorosłych	0	0	0	X	0	0	0	X
	prace społecznie użyteczne	0	0	0	X	0	0	0	X
	dla niepełnosprawnych	3	0	0	0	10	0	0	4
	dla osób w okresie do 12 miesięcy od dnia ukończenia nauki	0	0	0	0	0	0	0	0

W kwietniu 2013 r. pracodawcy zgłosili **197 ofert pracy**, czyli o 16 ofert więcej niż w miesiącu poprzednim. **Zakłady pracy z sektora prywatnego zgłosiły 40,1% wszystkich ofert pracy (79 ofert). 165 ofert (83,8% ogółu) dotyczyło pracy subsydiowanej.** Na koniec kwietnia 2013 r. Urząd dysponował 22 ofertami pracy (w poprzednim m-cu -30).

LICZBA OFERT PRACY



Źródło: Dane statystyczne Powiatowego Urzędu Pracy w Dąbrowie Tarnowskiej

3. AKTYWNE FORMY PRZECIWDZIAŁANIA BEZROBOCIU

3.1 Szkolenia

Jedną z aktywnych form pomocy bezrobotnym są szkolenia, których celem jest przyuczenie do zawodu, przekwalifikowanie, podwyższenie kwalifikacji zawodowych lub nauka umiejętności poszukiwania i uzyskiwania zatrudnienia. Powiatowy Urząd Pracy dysponuje na ten cel środkami pozyskanymi z Funduszu Pracy oraz Europejskiego Funduszu Społecznego zwanego w skrócie EFS.

W miesiącu kwietniu 2013 r. PUP w Dąbrowie Tarnowskiej skierował 50 osób bezrobotnych na szkolenie, przekwalifikowanie lub przyuczenie do zawodu.

Przekwalifikowania i przyuczania do zawodu ze środków EFS

L.p.	Wyszczególnienie		Ogółem w kwietniu 2013			Narastająco od 1.01.2013 r.		
			Razem	w tym		Razem	w tym	
				Długo- trwale bezrobotni	do 12 m-cy od dnia ukończenia nauki		Długotrwanie bezrobotni	do 12 m-cy od dnia ukończenia nauki
1.	Osoby bezrobotne skierowane na szkolenia		20	11	0	20	11	0
2.	W tym	Skierowani Indywidualnie	0	0	0	0	0	0
	Osoby, które ukończyły szkolenie		0	0	0	0	0	0
3.	W tym	Skierowani Indywidualnie	0	0	0	0	0	0
	Osoby, zatrudnione po ukończeniu szkol.		0	0	0	0	0	0
4.	W tym	Skierowani Indywidualnie	0	0	0	0	0	0
	Osoby kontynuujące szkolenia wg stanu na koniec		0	0	0			

Źródło: Dane statystyczne Powiatowego Urzędu Pracy w Dąbrowie Tarnowskiej

Przekwalifikowania i przyuczania do zawodu **ze środków FUNDUSZU PRACY**

L.p.	Wyszczególnienie		Ogółem w kwietniu 2013			Narastająco od 1.01.2013 r.		
			Razem	w tym		Razem	w tym	
				Długo- trwale bezrobotni	do 12 m-cy od dnia ukończenia nauki		Długotrwanie bezrobotni	do 12 m-cy od dnia ukończenia nauki
1.	Osoby bezrobotne skierowane na szkolenia		30	10	6	39	11	13
2.	W tym	Skierowani Indywidualnie	30	10	6	39	11	13
3.	Osoby, które ukończyły szkolenie		4	1	0	16	1	9
	W tym	Skierowani Indywidualnie	4	1	0	16	1	9
4.	Osoby, zatrudnione po ukończeniu skol.		9	1	6	14	3	6
	W tym	Skierowani Indywidualnie	9	1	6	14	3	6
5.	Osoby kontynuujące szkolenia wg stanu na na koniec miesiąca		30	9	7			
	Pracownicy przeszkoleni z refundacji z FP		0	0	0	0	0	0
6.	Poszukujący pracy skierowani na szkolenie		0	-	-	0	-	-

Źródło: Dane statystyczne Powiatowego Urzędu Pracy w Dąbrowie Tarnowskiej

3.2 Jednorazowe środki na podjęcie Działalności Gospodarczej

Bezrobotnym podejmującym działalność gospodarczą mogą być przyznane jednorazowe środki Funduszu Pracy oraz Europejskiego Funduszu Społecznego w wysokości nieprzekraczającej 6 – krotność wysokości przeciętnego wynagrodzenia na dzień zawarcia umowy.

W miesiącu kwietniu 2013 r. Urząd udzielił 9 **jednorazowych środków** na podjęcie działalności gospodarczej.

Wyszczególnienie		Ogółem w kwietniu 2013		Narastająco od 1.01.2013 r.	
		Razem	w tym EFS	Razem	w tym EFS
Osoby, które otrzymały dotacje na rozpoczęcie Działalności Gospodarczej		9	1	31	10
w tym na działalność.	Produkcyjną	0	0	1	0
	Usługową	6	1	21	8
	Handlową	3	0	9	2

Wyszczególnienie		Struktura bezrobotnych, którzy otrzymali jednorazowe środki na podjęcie działalności gospodarczej w 2013 roku											
		I	II	III	IV	V	VI	VII	VIII	IX	X	XI	XII
OGÓLEM		4	0	18	9	0	0	3	0	0	0	0	0
z tego	wykształcenie	Szkół wyższych	2	0	4	2							
		Szkół policealnych i średnich zawodowych	1	0	5	2							
		LO	1	0	1	1							
		ZSZ	0	0	7	3							
		Gimnazjum i poniżej	0	0	1	1							
	czas pozostawania bez pracy	do 6 miesięcy	3	0	11	3							
		6-12 m-cy	0	0	2	1							
		12-24 m-cy	1	0	3	0							
		pow. 24 m-cy	0	0	2	5							
	wiek	do 25 lat	0	0	5	2							
		25-35 lat	3	0	7	5							
		35-44 lat	0	0	3	2							
		45-49 lat	1	0	3	0							
powyżej 50 lat		0	0	0	0								

3.3 Refundacja kosztów wyposażenia lub doposażenia stanowiska pracy dla skierowanego bezrobotnego

Pracodawcy, który poniósł koszty wyposażenia lub doposażenia utworzonego dla bezrobotnego stanowiska pracy może być przyznana refundacja kosztów wyposażenia lub doposażenia w wysokości nie wyższej niż **6 – krotność wysokości przeciętnego wynagrodzenia na dzień zawarcia umowy**.

W miesiącu kwietniu zostało zatrudnionych 7 osób bezrobotnych w ramach refundacji kosztów wyposażenia lub doposażenia stanowiska pracy.

Wyszczególnienie		Ogółem w kwietniu 2013		Narastająco od 1.01.2013 r.	
		Razem	w tym EFS	Razem	w tym EFS
Osoby zatrudnione w ramach refundacji kosztów zatrudnienia bezrobotnego		7	0	19	0
w tym u pracodawcy prowadzącego działalność	Produkcyjną	3	0	4	0
	Usługową	3	0	9	0
	Handlową	1	0	6	0

Wyszczególnienie			Podjęcia zatrudnienia w ramach refundacji kosztów zatrudnienia bezrobotnego											
			I	II	III	IV	V	VI	VI	VIII	IX	X	XI	XII
OGÓLEM			3	0	9	7	0	0	0	0	0	0	0	0
z tego	wykształcenie	Szkół wyższych	0	0	2	0								
		Szkół policealnych i średnich zawodowych	2	0	3	1								
		LO	0	0	1	0								
		ZSZ	1	0	1	4								
		Gimnazjum i poniżej	0	0	2	2								
	czas pozostawania bez pracy	do 6 miesięcy	0	0	6	4								
		6-12 m-cy	2	0	2	3								
		12-24 m-cy	1	0	0	0								
		pow. 24 m-cy	0	0	1	0								
	wiek	do 25 lat	1	0	2	4								
		25-35 lat	2	0	3	2								
		35-44 lat	0	0	3	0								
		45-49 lat	0	0	0	0								
powyżej 50 lat		0	0	1	1									

3.4 Prace interwencyjne

Prace interwencyjne - oznacza to zatrudnienie bezrobotnego przez pracodawcę, które nastąpiło w wyniku umowy zawartej ze starostą i ma na celu aktywizację osób bezrobotnych poprzez dotowanie ich zatrudnienia u pracodawców.

Na podstawie zawartej umowy dokonywana jest refundacja części kosztów poniesionych przez Pracodawcę na wynagrodzenia, nagrody i składki na ubezpieczenie społeczne skierowanych bezrobotnych.

W miesiącu kwietniu 2013 r. PUP w Dąbrowie Tarnowskiej skierował 19 osób bezrobotnych na utworzone miejsca pracy interwencyjnej.

- według struktury zatrudnionych bezrobotnych

Wyszczególnienie	Utworzone miejsca pracy				Zatrudnieni na utworzonych Miejscach pracy			
	IV 2013	w tym EFS	Narastająco od początku roku	w tym EFS	IV 2013	w tym EFS	narastająco od 1.01.2013	w tym EFS
Prace interwencyjne	13	2	75	28	19	11	63	25

Wyszczególnienie		Podjęcia zatrudnienia w ramach Prac interwencyjnych w 2013 roku												
		I	II	III	IV	V	VI	VII	VIII	IX	X	XI	XII	
OGÓLEM		1	2	41	19	0	0	0	0	0	0	0	0	
z tego	wykształcenie	Szkół wyższych	0	0	7	2								
		Szkół policealnych i średnich zawodowych	0	0	11	3								
		LO	1	1	6	5								
		ZSZ	0	1	16	7								
		Gimnazjum i poniżej	0	0	1	2								
	czas pozostawania bez pracy	do 6 miesięcy	1	2	28	9								
		6-12 m-cy	0	0	5	1								
		12-24 m-cy	0	0	7	7								
		pow. 24 m-cy	0	0	1	2								
	wiek	do 25 lat	1	0	13	7								
		25-35 lat	0	0	13	6								
		35-44 lat	0	0	8	2								
		45-49 lat	0	0	3	2								
powyżej 50 lat		0	2	4	2									

3.5 Roboty publiczne

Roboty publiczne - oznacza to zatrudnienie bezrobotnego w okresie nie dłuższym niż 12 miesięcy, mające na celu reintegrację zawodową i społeczną, w rozumieniu przepisów o zatrudnieniu socjalnym.

W miesiącu kwietniu 2013 r. PUP w Dąbrowie Tarnowskiej skierował 4 osoby bezrobotne na roboty publiczne.

Wyszczególnienie	Utworzone miejsca pracy				Zatrudnieni na utworzonych miejscach pracy			
	IV 2013	w tym EFS	Narastająco od początku roku	w tym EFS	IV 2013	w tym EFS	narastająco od 1.01.2013	w tym EFS
Roboty publiczne	81	0	91	0	4	0	13	0

Wyszczególnienie			podjęcie zatrudnienia w ramach Robót publicznych w 2013 roku											
			I	II	III	IV	V	VI	VII	VIII	IX	X	XI	XII
OGÓLEM			0	1	8	4	0	0	0	0	0	0	0	0
z tego	wykształcenie	Szkół wyższych	0	1	1	0								
		Szkół policealnych i średnich zawodowych	0	0	0	1								
		LO	0	0	1	0								
		ZSZ	0	0	3	3								
		Gimnazjum i poniżej	0	0	3	0								
	czas pozostawania bez pracy	do 6 miesięcy	0	1	4	4								
		6-12 m-cy	0	0	0	0								
		12-24 m-cy	0	0	2	0								
	wiek	pow. 24 m-cy	0	0	2	0								
		do 25 lat	0	0	1	0								
		25-35 lat	0	0	1	0								
		35-44 lat	0	0	1	0								
		45-49 lat	0	0	0	1								
		powyżej 50 lat	0	1	5	3								

3.6 Staż

STAŻ - polega na nabywaniu przez bezrobotnego umiejętności praktycznych do wykonywania pracy poprzez wykonywanie zadań w miejscu pracy bez nawiązania stosunku pracy z pracodawcą.

W miesiącu kwietniu 2013 r. urząd skierował 75 osób bezrobotnych na staż.

Wyszczególnienie	Utworzone miejsca pracy				Zatrudnieni na utworzonych miejscach pracy			
	IV 2013	w tym EFS	Narastająco od początku roku	w tym EFS	IV 2013	w tym EFS	narastająco od 1.01.2013	w tym EFS
Staż	64	23	315	159	75	7	273	139

Wyszczególnienie			Struktura bezrobotnych, którzy podjęli Staż w 2013 roku											
			I	II	III	IV	V	VI	VII	VIII	IX	X	XI	XII
OGÓLEM			0	0	198	75	0	0	0	0	0	0	0	0
z tego	wykształcenie	Szkół wyższych	0	0	57	16								
		Szkół policealnych i średnich zawodowych	0	0	48	11								
		LO	0	0	42	14								
		ZSZ	0	0	44	22								
		Gimnazjum i poniżej	0	0	7	12								
	czas pozostawania bez pracy	do 6 miesięcy	0	0	107	28								
		6-12 m-cy	0	0	35	17								
		12-24 m-cy	0	0	37	16								
		pow. 24 m-cy	0	0	19	14								
	wiek	do 25 lat	0	0	113	30								
		25-35 lat	0	0	44	26								
		35-44 lat	0	0	28	5								
		45-49 lat	0	0	6	1								
		powyżej 50 lat	0	0	7	13								

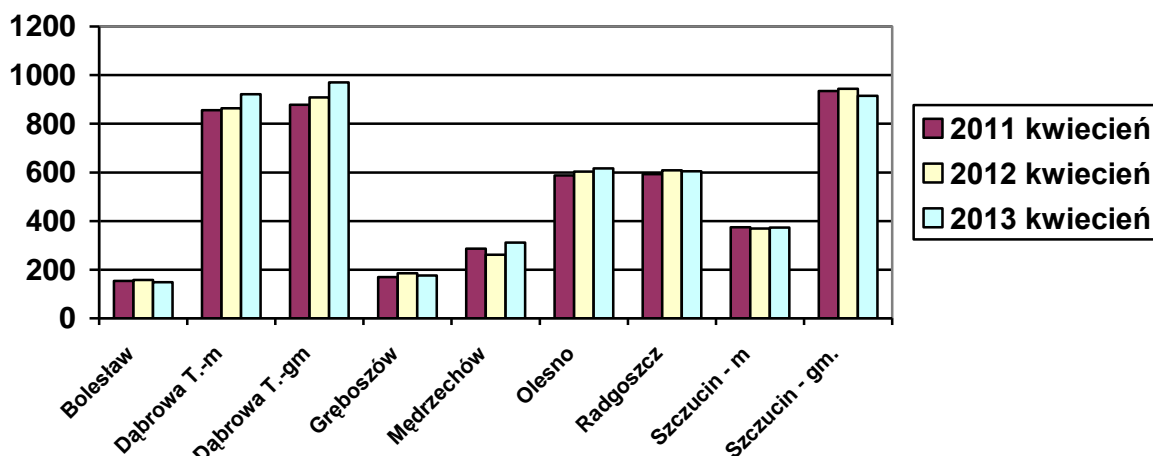
4.1 POZIOM I STRUKTURA BEZROBOCIA W PODZIALE NA GMINY

STAN dzień na 30 kwietnia 2013 r.

Nazwa Gminy	Bezrobotni		Bezrobotni z prawem do zasiłku		Bezrobotni bez prawa do zasiłku		Osoby w okresie do 12 m-cy od dnia ukończenia nauki	
	Ogółem	Kobiety	Ogółem	Kobiety	Ogółem	Kobiety	Ogółem	Kobiety
Bolesław	148	75	12	5	136	70	9	3
Dąbrowa T. m.	921	467	203	86	718	381	60	36
Dąbrowa T. gm.	970	462	157	52	813	410	44	23
Gręboszów	176	88	15	8	161	80	10	3
Mędrzechów	312	170	38	15	274	155	15	11
Olesno	616	312	90	36	526	276	41	23
Radgoszcz	604	304	75	22	529	282	36	21
Szczucin miasto	373	184	59	12	314	172	28	17
Szczucin gm.	915	425	115	28	800	397	39	22
OGÓŁEM	5035	2487	764	264	4271	2223	282	159

Źródło: Dane statystyczne Powiatowego Urzędu Pracy w Dąbrowie Tarnowskiej

**BEZROBOTNI W PODZIALE NA GMINY
w latach 2011 - 2013**



Źródło: Dane statystyczne Powiatowego Urzędu Pracy w Dąbrowie Tarnowskiej

W ogólnej liczbie zarejestrowanych udział w poszczególnych samorządach jest różny. Według stanu z dnia 30 kwietnia 2013 r. najwięcej zarejestrowanych osób bezrobotnych pochodzi z terenów miasta i gminy Dąbrowa Tarnowska – 1891 (37,6%) oraz miasta i gminy Szczucin – 1288 osób (25,6% ogółu bezrobotnych). Najmniej zaś gminy: Bolesław – 148 osób (2,9%) oraz Gręboszów – 176 osób (3,5% ogółu bezrobotnych).

Wyszczególnienie	kwiecień 2012	kwiecień 2013	Wzrost/spadek w porównaniu do kwietnia 2012	Dynamika kwiecień 2012=100%
Bolesław	158	148	-10	93,7%
Dąbrowa Tarn. miasto	863	921	58	106,7%
Dąbrowa Tarn. gmina	908	970	62	106,8%
Gręboszów	185	176	-9	95,1%
Mędrzechów	262	312	50	119,1%
Olesno	603	616	13	102,2%
Radgoszcz	609	604	-5	99,2%
Szczucin miasto	369	373	4	101,1%
Szczucin gmina	944	915	-29	96,9%

Źródło: Dane statystyczne Powiatowego Urzędu Pracy w Dąbrowie Tarnowskiej

Analizując dynamikę bezrobocia w poszczególnych samorządach powiatu dąbrowskiego w stosunku do poprzedniego roku, największy wzrost odnotowano na terenie gminy Mędrzechów (wzrost o 19,1%), gminy Dąbrowa Tarnowska (wzrost o 6,8%). Największy spadek liczby zarejestrowanych bezrobotnych odnotowano na terenie gminy Bolesław (spadek o 6,3%), gminy Gręboszów (spadek o 4,9%). Powyższa tabela szczegółowo przedstawia dynamikę liczby zarejestrowanych bezrobotnych w poszczególnych gminach w odniesieniu do poprzedniego roku.

Wykaz osób bezrobotnych w szczególnej sytuacji na rynku pracy z podziałem na gminy stan na 30 kwietnia 2013 roku

Nazw Gminy	do 25 roku życia	długotrwale bezrobotne	kobiety, które nie podjęły zatrudnienia po urodzeniu dziecka	powyżej 50 roku życia	bez kwalifikacji zawodowych	bez doświadczenia zawodowego	bez wykształcenia średniego	samotnie wychowujący co najmniej jedno dziecko do 18 roku życia	którzy po odbyciu kary pozbawienia wolności nie podjęli zatrudnienia	niepełnosprawni	po zakończeniu realizacji kontraktu socjalnego
Bolesław	54	98	17	10	58	63	77	9	4	1	0
Dąbrowa T. m	206	508	104	171	262	227	419	38	9	31	0
Dąbrowa T. gm.	277	608	121	131	324	237	625	32	14	25	0
Gręboszów	61	115	17	27	57	73	88	11	4	2	0
Mędzrechów	94	189	52	35	125	106	169	10	10	7	0
Olesno	200	368	76	72	223	204	339	24	12	12	0
Radgoszcz	208	395	93	68	223	195	390	23	9	13	0
Szczucin miasto	96	238	39	59	112	98	166	12	2	10	0
Szczucin gm.	252	603	136	116	357	265	649	47	27	24	0
OGÓLEM	1448	3122	655	689	1741	1468	2922	206	91	125	0

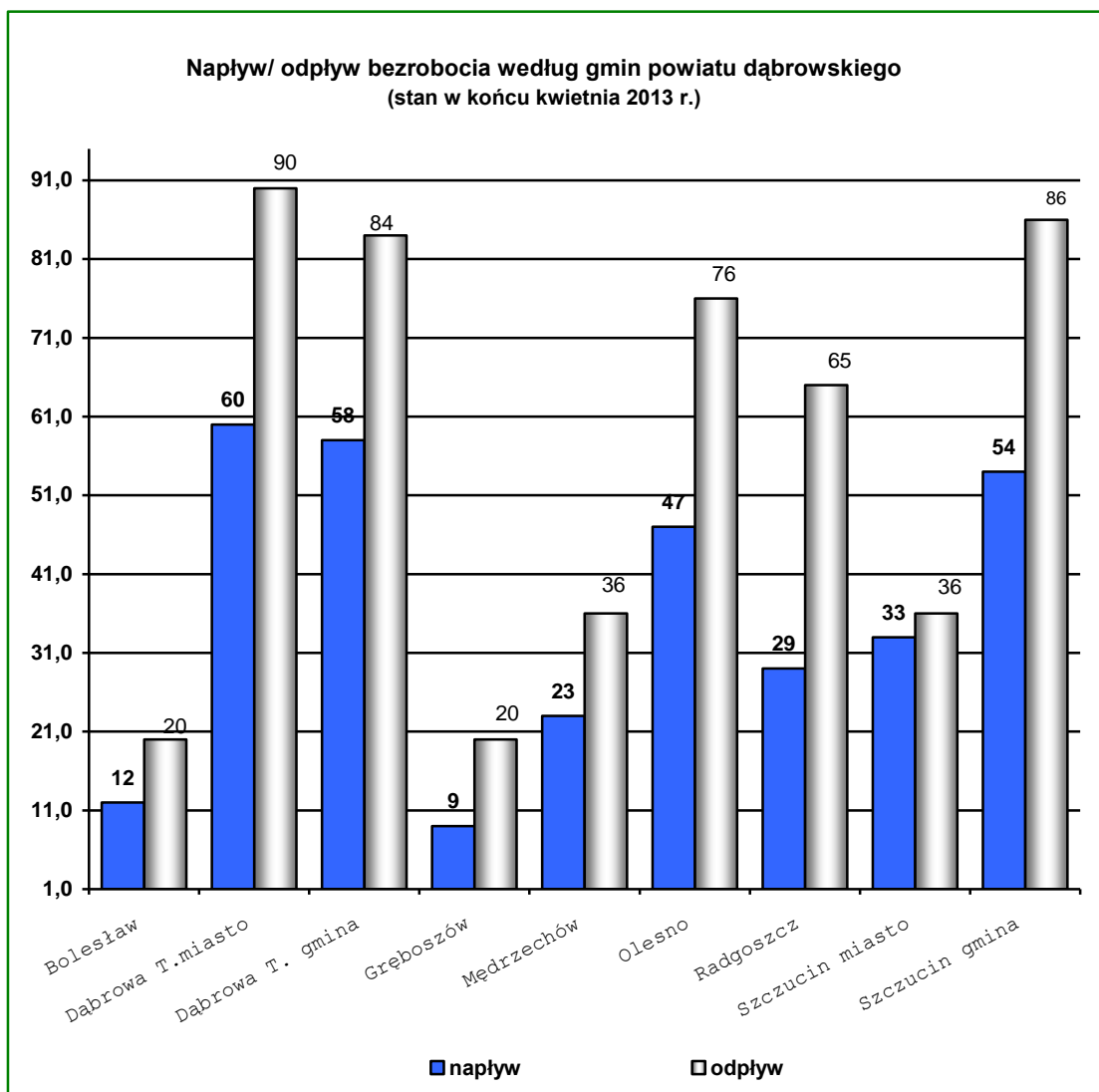
Źródło: Dane statystyczne Powiatowego Urzędu Pracy w Dąbrowie Tarnowskiej

STRUKTURA BEZROBOCIA W PODZIALE NA GMINY
według czasu pozostawania bez pracy, wieku, poziomu wykształcenia i stażu pracy
stan na 30 kwietnia 2013 r.

kwiecień 2013 r. PUP Dąbrowa Tarnowska	18 - 24	25 - 34	35 - 44	45 - 54	55 - 59	60 - 64 lata	wyższe	poli i średnie zawodowe	średnie ogólnosz tałcące	zasadnicz e zawodowe	podstawo we i niepełne podstawo we	do 1 roku	1- 5	5-10	10-20	20-30	30 lat i więcej	bez stażu	do 1	1-3	3-6	6-12	12-24	pow. 24
Powiat dąbrowski	1448	1554	941	737	270	85	453	990	670	1832	1090	841	1447	689	564	272	76	1146	301	594	1103	977	931	1129
Bolesław	54	44	31	14	4	1	15	31	25	46	31	28	46	10	7	6	1	50	10	11	40	18	37	32
Dąbrowa Tarnowska m.	206	290	175	155	76	19	149	206	147	269	150	159	223	134	121	80	29	175	56	142	193	196	153	181
Dąbrowa Tarnowska gm.	277	305	185	142	45	16	52	184	109	396	229	141	302	139	127	56	12	193	50	105	238	191	175	211
Gręboszów	61	56	23	25	9	2	28	35	25	54	34	30	41	17	16	8	0	64	8	33	29	34	34	38
Mędrzechów	94	83	74	42	14	5	21	76	46	91	78	58	86	44	28	9	1	86	22	48	66	71	49	56
Olesno	200	205	99	74	29	9	59	138	80	204	135	125	168	89	68	17	9	140	44	76	132	132	107	125
Radgoszcz	208	184	102	77	26	7	43	109	62	235	155	109	178	83	52	24	8	150	25	60	152	112	131	124
Szczucin miasto	96	113	70	67	20	7	46	90	71	128	38	46	111	46	51	28	6	85	32	42	74	58	71	96
Szczucin gm.	252	274	182	141	47	19	40	121	105	409	240	145	292	127	94	44	10	203	54	77	179	165	174	266

Na terenie działania Powiatowego Urzędu Pracy w Dąbrowie Tarnowskiej występuje duże przestrzenne zróżnicowanie poziomu bezrobocia. Zmiany w poziomie bezrobocia odzwierciedlają dwie zmienne: napływu i odpływu z bezrobocia. **Napływ**, to liczba osób, które rejestrują się w danym miesiącu, a **odpływ** to wyrejestrowania bezrobotnych w związku z podjęciem pracy, nie stawieniem się w terminie wyznaczonym przez Urząd, nabyciem praw emerytalnych lub rentowych itd.

W **kwietniu 2013 roku** ruch bezrobotnych – „przyptywu” i „odptywu” w poszczególnych gminach powiatu dąbrowskiego kształtował się następująco:



Źródło: Dane statystyczne Powiatowego Urzędu Pracy w Dąbrowie Tarnowskiej

W poszczególnych gminach powiatu dąbrowskiego największy napływ do bezrobocia odnotowano wśród bezrobotnych zamieszkujących: miasto i gminę Dąbrowa Tarnowska (**36,3%**) oraz w mieście i gminie Szczucin (**26,8%**) ogółu nowo zarejestrowanych.

Największy odpływ z bezrobocia wystąpił wśród bezrobotnych z terenu gminy miasta i gminy Dąbrowa Tarnowska (**33,9%**), miasta i gminy Szczucin (**23,8%**), najmniejszy zaś w gminie Gręboszów (**3,9%**) oraz w gminie Bolesław (**3,9%**).

4.2 PODSUMOWANIE

Charakterystyka dąbrowskiego rynku pracy w miesiącu kwietniu 2013 roku:

- ◆ **W okresie sprawozdawczym liczba bezrobotnych wynosiła 5035 i spadła względem miesiąca poprzedniego o 188 osób (w miesiącu poprzednim – 5223 osoby).** W porównaniu do kwietnia 2012 r. bezrobocie wzrosło o 134 osoby (wzrost o 2,7%).
- ◆ **Wysoki udział mężczyzn wśród zarejestrowanych bezrobotnych – w kwietniu 2013 roku stanowili oni 50,6%.**
- ◆ **Wysoki udział mieszkańców wsi – w kwietniu 2013 roku stanowili 74,3% (3741 osób).**
- ◆ **Wysoki udział bezrobotnych o niskim poziomie wykształcenia – 58,0%** to osoby z wykształceniem zasadniczym zawodowym, gimnazjalnym lub poniżej (2922 osoby).
- ◆ **Wysoki odsetek ogółu bezrobotnych, którzy nie posiadają prawa do zasiłku (84,8% według stanu na koniec kwietnia 2013 roku).**
- ◆ **Duży odsetek osób bezrobotnych poprzednio pracujących (77,2% według stanu na koniec kwietnia 2013 roku).** W grupie tej relatywnie wysoki odsetek - 58,8% ogółu bezrobotnych - stanowią osoby o krótkim, nie przekraczającym 5 lat stażu pracy.
- ◆ W kwietniu br. w Powiatowym Urzędzie Pracy zarejestrowanych było **1448 osób bezrobotnych do 25 roku życia, 689 osób bezrobotnych powyżej 50 roku życia oraz 3122 długotrwale bezrobotnych.** Osoby te określone w ustawie o promocji zatrudnienia i instytucjach rynku pracy jako „będące w szczególnej sytuacji na rynku pracy”, stanowiły odpowiednio 28,8 %, 13,7 % oraz 62,0% w stosunku do bezrobotnych ogółem.
- ◆ Największy udział w **grupie nowo zarejestrowanych** w miesiącu kwietniu br. miały osoby rejestrujący się po raz kolejny, stanowiły one 78,5%. Rejestrujący się w kwietniu to w przeważającej większości osoby zamieszkałe na wsi (71,4%) oraz osoby poprzednio pracujące (70,5% nowo zarejestrowanych).
- ◆ Analizując **dynamikę bezrobocia** w poszczególnych grupach w ciągu ostatniego roku zauważa się , że największy przyrost poziom bezrobocia odnotowano wśród :
 - osób starszych tj. w przedziale wiekowym powyżej 50 roku życia,

- osób legitymujących się wykształceniem wyższym,
 - wśród osób, których staż pracy wynosi powyżej 30 lat.
- ◆ W końcu miesiąca **73,0%** zarejestrowanych osób bezrobotnych realizowało **Indywidualny Plan Działania**. IPD to osobisty program poszukiwania pracy, polega na ustaleniu z pozostającym bez pracy szeregu działań dostosowanych do jego sytuacji osobistej i lokalnego rynku pracy.
- ◆ **Większa niż przed miesiącem była liczba oferowanych przez zakłady miejsc pracy i miejsc aktywizacji zawodowej.** W kwietniu 2013 do urzędu wpłynęło **197 ofert**, tj. o 16 więcej niż w miesiącu poprzednim. Biorąc pod uwagę łączną liczbę propozycji miejsc pracy jakie w omawianym miesiącu zostały zgłoszone do urzędu 83,8% stanowiły miejsca pracy subsydiowanej, wśród których 38,8% dotyczyło staży.