



INFORMACJA O SYTUACJI NA LOKALNYM RYNKU PRACY W POWIECIE DĄBROWA TARNOWSKA

Według stanu na dzień 31 marca 2013

DĄBROWA TARNOWSKA, KWIECIEŃ 2013.

INFORMACJA O SYTUACJI NA RYNKU PRACY

W POWIECIE DĄBROWA TARNOWSKA

według stanu na dzień 31 marca 2013 r.

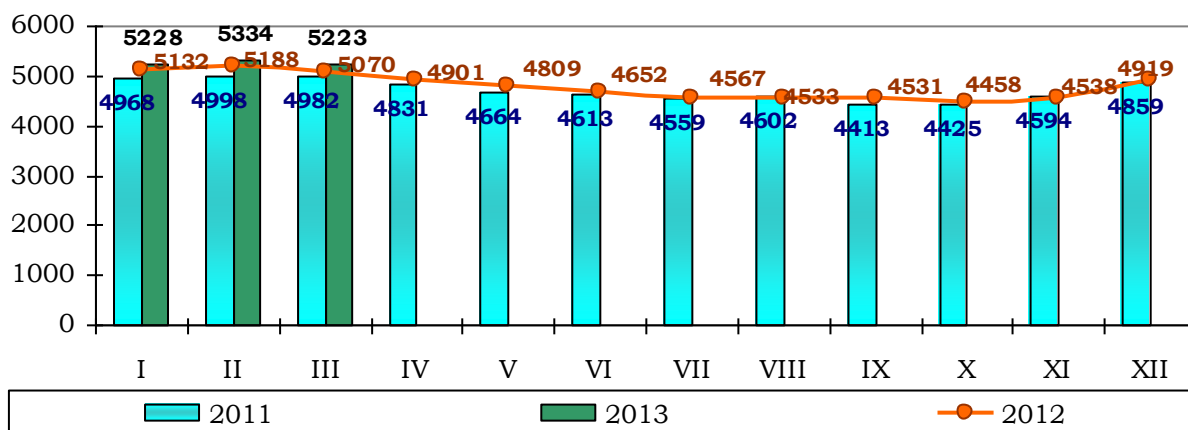
1. POZIOM BEZROBOCIA

Według stanu na dzień 31 marca 2013 w PUP w Dąbrowie Tarnowskiej zarejestrowane były **5223** osoby bezrobotne, w tym **4424** tj. 84,7 % ogółu to osoby bez prawa do zasiłku, a **799** (15,3 % ogółu) – z prawem do zasiłku.

Zdecydowaną większość zarejestrowanych stanowią osoby, które pracowały przed uzyskaniem statusu bezrobotnego, bo **4054** czyli 77,6 % ogółu bezrobotnych.

Natomiast osób, które dotychczas nie pracowały było **1169** tj. 22,4 % bezrobotnych.

W ewidencji bezrobotnych pozostawało 236 (4,5%) osób zwolnionych z przyczyn dotyczących zakładu pracy.



Źródło: Dane statystyczne Powiatowego Urzędu Pracy w Dąbrowie Tarnowskiej

W porównaniu do lutego 2013 r. liczba bezrobotnych **spadła o 111 osób**.

Liczba bezrobotnych z prawem do zasiłku **spadła o 13 osób**.

W omawianym okresie Powiatowy Urząd Pracy w Dąbrowie Tarnowskiej zarejestrował **420** osób – **8,0%** do ogółu bezrobotnych. Największy udział w grupie nowo zarejestrowanych miały osoby rejestrujące się po raz kolejny, stanowiły one **91,9%**. (386 osób). Osoby rejestrujące się po raz pierwszy stanowiły **8,1%** (34 osoby) ogółu nowo zarejestrowanych. Rejestrujący się w marcu 2013 r. to w przeważającej większości osoby zamieszkałe na wsi (283 osoby, tj. 67,4% ogółu nowo zarejestrowanych) oraz osoby poprzednio pracujące (294 osób, tj. 70,0% ogółu nowo zarejestrowanych).

W miesiącu marcu rynek pracy na terenie powiatu dąbrowskiego charakteryzował się:

- wysokim udziałem mężczyzn wśród zarejestrowanych bezrobotnych – w marcu 2013 roku stanowili oni **51,7%** (2702 osoby);
- wysokim udziale mieszkańców wsi – w marcu 2013 roku stanowili **74,7%** (3899 osób);
- wysokim udziale bezrobotnych o niskim poziomie wykształcenia – **58,2%** to osoby z wykształceniem zasadniczym zawodowym, gimnazjalnym lub poniżej (na koniec marca 3040 zarejestrowanych osób);
- wysokim udziale osób długotrwale bezrobotnych – ta grupa bezrobotnych – 3233 osoby – stanowiła **61,9%** ogółu zarejestrowanych na koniec marca 2013 r. W porównaniu ze stanem z ubiegłego miesiąca liczba ta spadła o 45 osób.

Ocena zmian w poziomie bezrobocia (według wybranych kategorii)

Wyszczególnienie	Liczba bezrobotnych wg stanu na dzień 31.03.2012r.	Liczba bezrobotnych wg stanu na dzień 28.02.2013r.	Liczba bezrobotnych wg stanu na dzień 31.03.2013r.	Wzrost/spadek w porównaniu do marca 2012r.	Wzrost/spadek w porównaniu do lutego 2013r.	Dynamika luty 2013 rok =100%
Bezrobotni ogółem	5070	5334	5223	153	-111	97,9
kobiety	2568	2593	2521	-47	-72	97,2
mężczyźni	2502	2741	2702	200	-39	98,6
Poprzednio pracujący	3818	4117	4054	236	-63	98,5
Dotychczas niepracujący	1252	1217	1169	-83	-48	96,1
Zamieszkali na wsi	3796	3978	3899	103	-79	98,0
Z prawem do zasiłku	712	812	799	87	-13	98,4
Bez prawa do zasiłku	3458	4522	4424	966	-98	97,8
Zwolnieni z przyczyn zakładu pracy	191	240	236	45	-4	98,3
Osoby w okresie do 12 miesięcy od dnia ukończenia nauki	481	446	414	-67	-32	92,8
Do 25 roku życia	1591	1608	1522	-69	-86	94,7

Źródło: Dane statystyczne Powiatowego Urzędu Pracy w Dąbrowie Tarnowskiej

Analizując sytuacje na lokalnym rynku pracy w powiecie dąbrowskim w porównaniu do zeszłego roku odnotowano wzrost ogólnej liczby bezrobotnych o 153 osoby (wzrost o 3,0%). Natomiast w odniesieniu do poprzedniego miesiąca nastąpił spadek liczby bezrobotnych o 111 osób tj. o 2,1%. Szczegółową dynamikę bezrobocia według wybranych kategorii osób bezrobotnych przedstawia powyższa tabela.

Nowe zasady sprawozdawczości pozwalają na statystyczne monitorowanie wyodrębnionej kategorii bezrobotnych „**Osoby w szczególnej sytuacji na rynku pracy**” (art. 49 ustawy o promocji zatrudnienia i instytucjach rynku pracy z dnia 20 kwietnia 2004r. /Dz. U. Nr 69, poz. 415 z 2008r. z późn. zm./) w stosunku, do których przede wszystkim mogą być stosowane działania aktywizujące, określone ustawą o promocji zatrudnienia i instytucjach rynku pracy .

Należą do nich osoby:

- do 25 roku życia – **29,1%** ogółu bezrobotnych (1522 osoby zarejestrowane na koniec marca 2013 r.);
- długotrwale bezrobotne¹ – **61,9%** ogółu bezrobotnych (3233 osoby);
- kobiety, które nie podjęły zatrudnienia po urodzeniu dziecka – **12,5%** ogółu bezrobotnych (655 kobiet);
- powyżej 50 roku życia – stanowili **13,5%** ogółu bezrobotnych na koniec marca 2013 r. (704 osoby);
- bez kwalifikacji zawodowych² - **29,9%** ogółu bezrobotnych na koniec marca 2013 r. (1560 osób);
- bez doświadczenia zawodowego³ – **28,7%** ogółu bezrobotnych (1500 osób);
- bez wykształcenia średniego – **58,2%** ogółu bezrobotnych (3040 osób);
- samotnie wychowujący co najmniej jedno dziecko do 18 roku życia – **3,9%** ogółu bezrobotnych (204 osoby);
- które, po odbyciu kary pozbawienia wolności nie podjęły zatrudnienia – **1,6%** (83 osoby);
- niepełnosprawni – **2,2%** ogółu na koniec marca 2013 r. (114 osób);
- po zakończeniu realizacji kontraktu socjalnego – **0%** ogółu (0 osób).

Najbardziej liczebną grupą wśród „osób w szczególnej sytuacji na rynku pracy” reprezentują długotrwale bezrobotni, którzy stanowią 61,9% ogółu bezrobotnych. Kolejną grupę pod względem liczebności stanowią osoby bezrobotne z niskim poziomem wykształcenia 58,2%. Najmniej liczebna grupa to bezrobotni, którzy po odbyciu kary pozbawienia wolności nie podjęli zatrudnienia (1,6 %) oraz niepełnosprawni (2,2%).

¹ **bezrobotnym długotrwale** - oznacza to bezrobotnego pozostającego w rejestrze powiatowego urzędu pracy łącznie przez okres ponad 12 miesięcy w okresie ostatnich 2 lat, z wyłączeniem okresów odbywania stażu i przygotowania zawodowego dorosłych.

² **bezrobotnym bez kwalifikacji zawodowych** – oznacza bezrobotnego nie posiadającego kwalifikacji do wykonywania jakiegokolwiek zawodu poświadczonych dyplomem, świadectwem, zaświadczeniem instytucji szkoleniowej lub innym dokumentem uprawniającym do wykonywania zawodu.

³ **bezrobotnym bez doświadczenia zawodowego** – oznacza to bezrobotnego, który wykonywał zatrudnienie, inną pracę zarobkową lub prowadził działalność gospodarczą przez łączny okres poniżej 6 miesięcy.

NAPŁYW I STRUKTURA BEZROBOCIA W POWIECIE DĄBROWSKIM

Wyszczególnienie	zarejestrowani w marcu 2013 roku		narastająco od początku 2013 roku		stan na koniec okresu sprawozdawczego			
	ogółem	kobiety	ogółem	kobiety	ogółem	% z ogółu	kobiety	% z ogółu kobiet
zarejestrowano ogółem	420	208	1322	580	5223	100	2521	100
w tym:								
poprzednio pracujący	294	140	1024	420	4054	77,6	1840	73,0
zwolnieni z przyczyn zakładu pracy	16	6	55	26	236	4,5	115	4,6
dotychczas nie pracujący	126	68	298	160	1169	22,4	681	27,0
zarejestrowani po raz pierwszy	34	18	158	66	X	X	X	X
zarejestrowani po raz kolejny	386	190	1164	514	X	X	X	X
z prawem do zasiłku	71	21	293	95	799	15,3	262	10,4
zamieszkali na wsi	283	140	936	402	3899	74,7	1864	73,9
do 12 miesięcy od ukończenia nauki	71	40	194	109	414	7,9	223	8,8
Osoby w szczególnej sytuacji na rynku pracy (z ogółem)								
do 25 roku życia	165	88	482	231	1522	29,1	734	29,1
długotrwale bezrobotni	212	120	665	322	3233	61,9	1752	69,5
kobiety, które nie podjęły zatrudnienia po urodzeniu dziecka	X	20	X	81	X	X	655	26,0
powyżej 50 r. życia	65	19	180	56	704	13,5	235	9,3
bez kwalifikacji zawodowych	140	67	392	177	1560	29,9	698	27,7
bez doświadczenia zawodowego	160	91	411	220	1500	28,7	865	34,3
bez wykształcenia średniego	193	67	667	208	3040	58,2	1119	44,4
samotnie wychowujące co najmniej jedno dziecko do 18 roku życia	12	6	36	21	204	3,9	149	5,9
którzy po odbyciu kary pozbawienia wolności nie podjęli zatrudnienia	5	0	21	0	83	1,6	0	0,0
niepełnosprawni	22	15	39	20	114	2,2	59	2,3
po zakończeniu realizacji kontraktu socjalnego	0	0	0	0	0	0,0	0	0,0

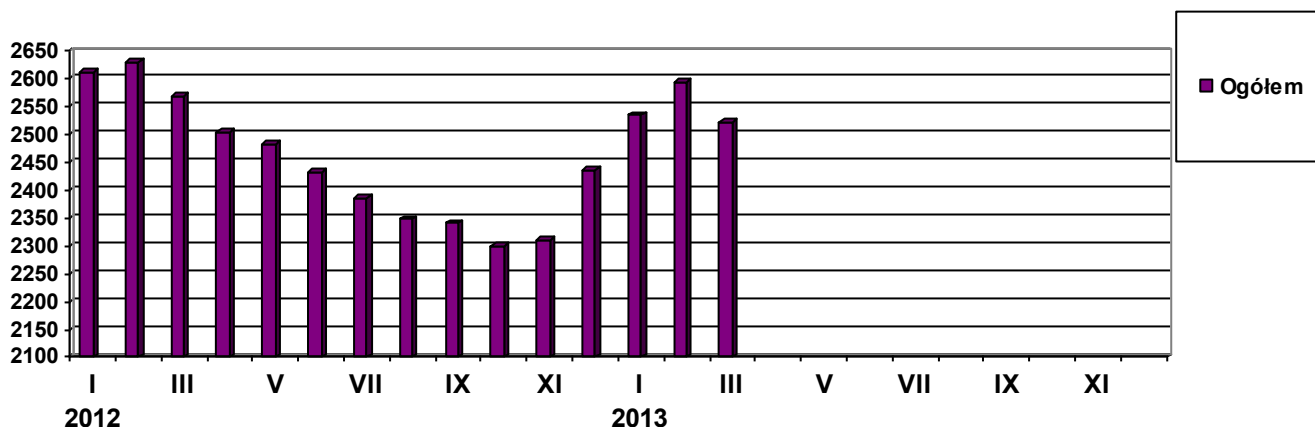
ODPŁYW Z BEZROBOCIA W POWIECIE DĄBROWSKIM

Wyszczególnienie		wyłączeniu w MARCU 2013				narastająco od początku 2013		
		ogółem	% z ogółu	kobiety	% z ogółu kobiet	ogółem	kobiety	
wyłączono z ewidencji ogółem		531	100	280	100	1018	496	
w tym:								
podjęcia pracy w m-cu sprawozdawczym		218	41,1	87	31,1	472	212	
z tego:	niesubsydiowanej	142	26,7	45	16,1	384	164	
	subsydiowanej	76	14,3	42	15,0	88	48	
	z tego:	prac interwencyjnych	41	7,7	27	9,6	44	28
		robót publicznych	8	1,5	4	1,4	9	4
		podjęcia działalności gospodarczej	18	3,4	5	1,8	22	7
		podjęcia pracy w ramach refundacji kosztów zatrudnienia bezrobotnego	9	1,7	6	2,1	12	8
		inne	0	0,0	0	0,0	1	1
rozpoczęcia szkolenia	5	0,9	4	1,4	9	4		
rozpoczęcia stażu	198	37,3	143	51,1	198	143		
rozpoczęcia przygotowania zawodowego dorosłych	0	0,0	0	0,0	0	0		
rozpoczęcia pracy społecznie użytecznej	0	0,0	0	0,0	0	0		
rozpocz. realizacji indywidualnego programu zatrudnienia socjalnego lub podpisania kontraktu socjalnego	0	0,0	0	0,0	0	0		
odmowy bez uzasadnionej przyczyny przyjęcia propozycji odpowiedniej pracy lub innej formy pomocy	3	0,6	2	0,7	5	4		
niepotwierdzenia gotowości do podjęcia pracy	44	8,3	19	6,8	157	53		
dobrowolnej rezygnacji ze statusu bezrobotnego	44	8,3	16	5,7	115	47		
podjęcia nauki	0	0,0	0	0,0	0	0		
ukończenia 60/65 lat	0	0,0	0	0,0	3	3		
nabycia praw emeryt. lub rentowych	2	0,4	1	0,4	4	1		
nabycia praw do świadczenia przedemerytalnego	6	1,1	3	1,1	16	8		
innych	11	2,1	5	1,8	39	21		
Według wybranych kategorii bezrobotnych:								
do 25 roku życia	229	43,1	117	41,8	406	198		
powyżej 50 roku życia	48	9,0	16	5,7	99	36		
długotrwale bezrobotne	257	73,0	149	53,2	501	265		

2. STRUKTURA BEZROBOTNYCH (wybrane kategorie)

1. Kobiety

Według stanu na dzień 31 marca 2013 r. w PUP zarejestrowanych było 2521 kobiet, co stanowi **48,3%** ogółu bezrobotnych.



Liczba bezrobotnych **kobiet spadła o 72 osoby** w porównaniu do poprzedniego miesiąca. W marcu 2013 r. zarejestrowano **208** kobiet, co stanowi **49,5%** ogółu nowo zarejestrowanych, a wyłączono z ewidencji **280** kobiety, co stanowi **52,7 %** ogółu wyłączonych. Liczba kobiet bez prawa do zasiłku **2259** tj. **43,3%** ogółu bezrobotnych.

Wybrane kategorie osób bezrobotnych (wg stanu na dzień 31 marca 2013 r.)

Kategorie bezrobotnych	liczba (w osobach)	w tym kobiety (w osobach)	w odsetkach do ogółu w poszczególnych kategoriach
Bezrobotni ogółem	5223	2521	48,3
Dotychczas niepracujący	1169	681	58,3
Długotrwale bezrobotni	3233	1752	54,2
Którzy ukończyli szkołę wyższą, do 27 roku życia	78	53	67,9
Bez doświadczenia zawodowego	1500	865	57,7

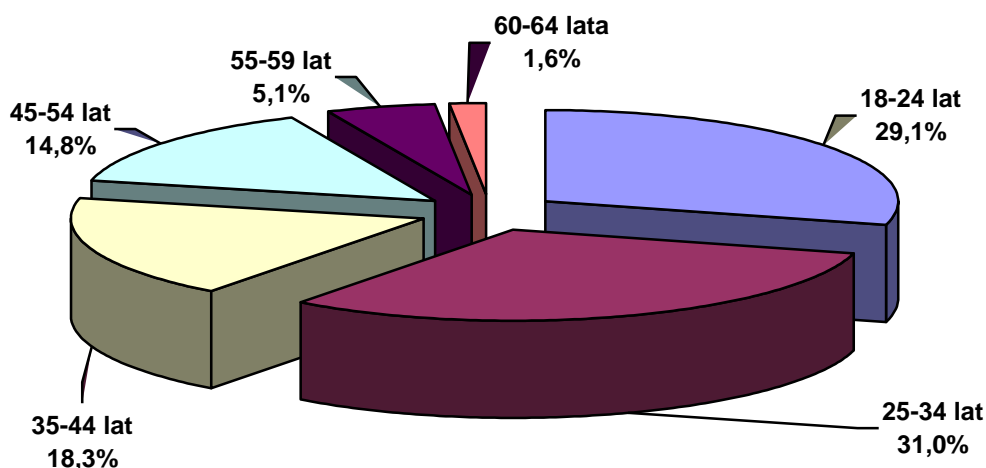
Źródło: Dane statystyczne Powiatowego Urzędu Pracy w Dąbrowie Tarnowskiej

W końcu marca w urzędzie pracy zarejestrowanych było 2521 kobiet. To o 47 osób (o 1,8 %) mniej niż przed rokiem. Tymczasem bezrobotnych mężczyzn było 2702 – o 200 osób (o 8,0 %) więcej niż przed rokiem.

Generalnie kobiety napotykają na większe trudności na rynku pracy. Przyczyn jest kilka. Jednym z głównych powodów osłabiających szanse na zatrudnienie kobiet jest tradycyjne podejście do podziału pracy i obowiązków rodzinnych, które sprawiają, że w opinii pracodawców kobiety są często mniej dyspozycyjne niż mężczyźni. Korzystają one bowiem częściej ze zwolnień lekarskich w związku z macierzyństwem i opieką nad dziećmi lub bliskimi im osobami starszymi. Kobietom trudniej znaleźć i utrzymać pracę, bo zwykle mają wykształcenie niskie lub nieodpowiednie do wymagań pracodawców.

2. Informacje dodatkowe dotyczące struktury bezrobocia w miesiącu marcu 2013 r.

BEZROBOTNI WEDŁUG WIEKU
(stan w końcu marca 2013 r.)



Źródło: Dane statystyczne Powiatowego Urzędu Pracy w Dąbrowie Tarnowskiej

Wiek jest jednym z czynników decydujących o sytuacji na rynku pracy. Rozkład bezrobotnych według wieku odzwierciedla populację osób bezrobotnych na terenie powiatu dąbrowskiego. Blisko połowę zbiorowości stanowią osoby młode tj. między 18 a 35 rokiem życia (60,1% na koniec marca 2013 r.). Zdecydowanie najmniej liczącą grupę stanowili bezrobotni w wieku przedemerytalnym, czyli mieszczący się w przedziale lat 55 i więcej (6,7% na koniec marca 2013 r.).

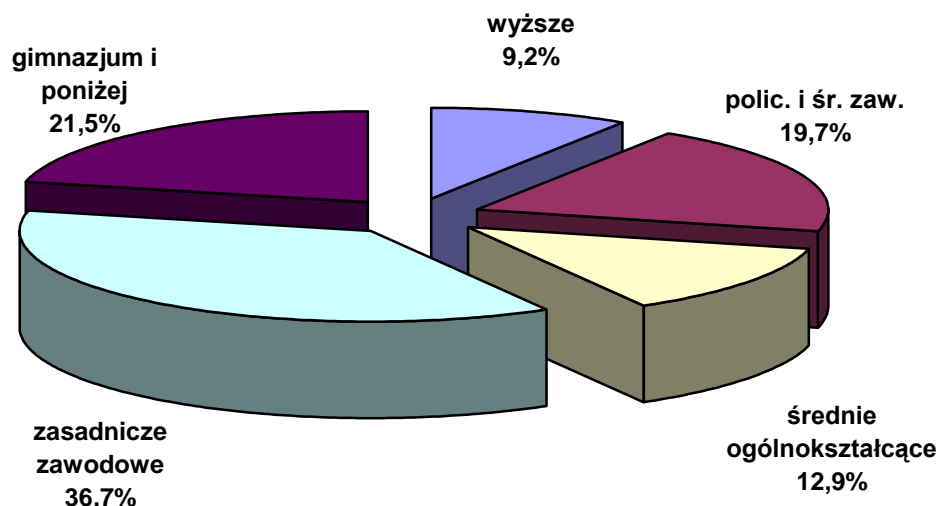
Struktura bezrobocia w powiecie dąbrowskim według wieku

Wyszczególnienie	Marzec 2012		Marzec 2013		Dynamika marzec 2012=100%
	liczba	%	liczba	%	%
18- 24 lat	1591	31,4%	1522	29,1%	95,7%
25-34 lat	1511	29,8%	1621	31,0%	107,3%
35-44 lat	910	17,9%	957	18,3%	105,2%
45-54 lat	774	15,3%	771	14,8%	99,6%
55-59 lat	236	4,7%	268	5,1%	113,6%
60-64 lat	48	0,9%	84	1,6%	175,0%
Ogółem	5070	100,0%	5223	100,0%	103,0%

Źródło: Dane statystyczne Powiatowego Urzędu Pracy w Dąbrowie Tarnowskiej

Analizując dynamikę bezrobocia według wieku w ciągu ostatniego roku zauważa się, że największy wzrost poziomu bezrobocia odnotowano w przedziale wiekowym – pow. 60 roku życia (wzrost o 75,0%) oraz w przedziale pomiędzy 55–59 rokiem życia (wzrost o 13,6%). Spadek liczby zarejestrowanych osób bezrobotnych nastąpił w przedziałach wiekowych pomiędzy 18–24 oraz 45-54 rokiem życia.

BEZROBOTNI WEDŁUG WYKSZTAŁCENIA
(stan w końcu marca 2013 r.)



Źródło: Dane statystyczne Powiatowego Urzędu Pracy w Dąbrowie Tarnowskiej

Analizując poziom bezrobocia pod względem wykształcenia, należy stwierdzić, iż na koniec marca 2013 r. najczęściej 36,7% osób legitymowało się wykształceniem zasadniczym zawodowym. Następną w kolejności grupę stanowiły osoby bezrobotne z wykształceniem gimnazjalnym i poniżej (21,5%) oraz policealnym i średnim zawodowym (19,7%). Wykształcenie średnie ogólnokształcące posiadało 12,9% ogółu tej populacji. Najmniejszą grupę w tej kategorii osób według wykształcenia stanowili bezrobotni posiadający wykształcenie wyższe 9,2%.

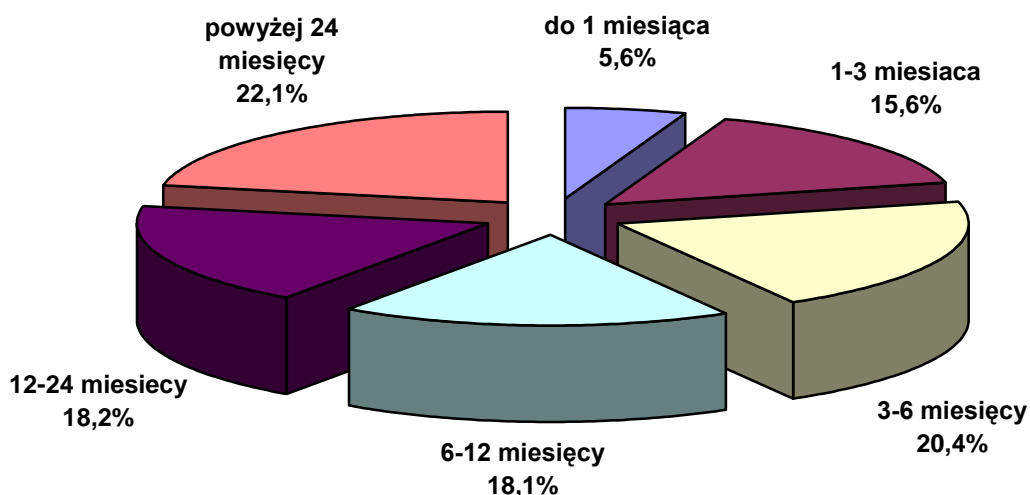
Struktura bezrobocia w powiecie dąbrowskim według wykształcenia

Wyszczególnienie	Marzec 2012		Marzec 2013		Dynamika marzec 2012=100%
	liczba	%	liczba	%	%
wyższe	427	8,4%	481	9,2%	112,6%
policealne i średnie zawodowe	1059	20,9%	1030	19,7%	97,3%
średnie ogólnokształcące	670	13,2%	672	12,9%	100,3%
zasadnicze zawodowe	1836	36,2%	1919	36,7%	104,5%
gimnazjum i poniżej	1078	21,3%	1121	21,5%	104,0%
Ogółem	5070	100,0%	5223	100,0%	103,0%

Źródło: Dane statystyczne Powiatowego Urzędu Pracy w Dąbrowie Tarnowskiej

Śledząc dynamikę według poziomu wykształcenia w ciągu ostatniego roku największy wzrost odnotowano w grupie osób z wykształceniem wyższym, gdzie liczby z 427 zarejestrowanych bezrobotnych w marcu 2012 r. zwiększyła się do 481 osób w miesiącu marcu 2013 r. (wzrost o 12,6%). Spadki zaś odnotowano wśród osób legitymujących się policealnym i średnim poziomem wykształcenia (spadek o 2,7%).

BEZROBOTNI WEDŁUG CZASU POZOSTAWANIA BEZ PRACY
(stan w końcu marca 2013 r.)



Źródło: Dane statystyczne Powiatowego Urzędu Pracy w Dąbrowie Tarnowskiej

Na koniec marca 2013 r. w powiecie dąbrowskim 2103 osób bezrobotnych oczekiwało na pracę ponad 12 miesięcy, co stanowiło 40,3% ogółu bezrobotnych. Struktura bezrobotnych według czasu oczekiwania na pracę w miesiącu lipcu w latach 2012 – 2013 przedstawia się następująco:

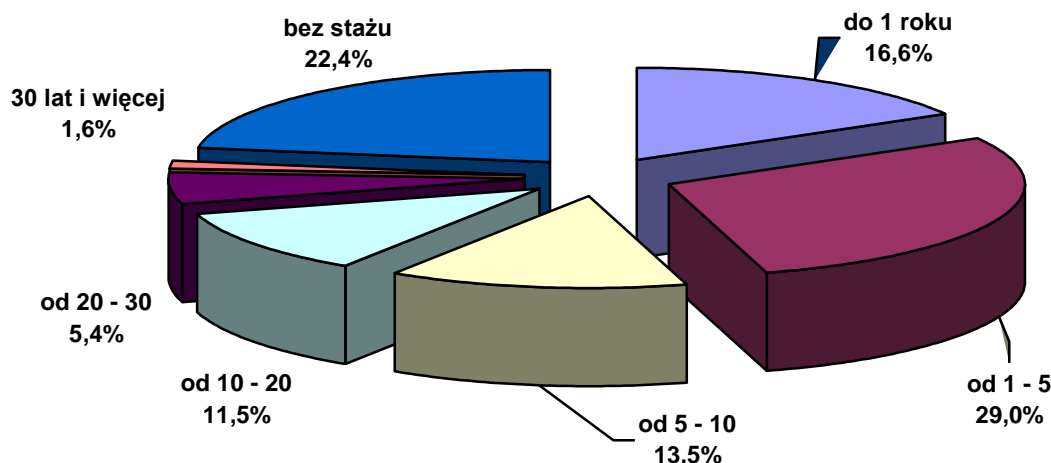
Struktura bezrobocia w powiecie dąbrowskim według czasu oczekiwania na pracę

Wyszczególnienie	Marzec 2012		Marzec 2013		Dynamika marzec 2012=100%
	liczba	%	liczba	%	%
do 1 miesiąca	233	4,6%	290	5,6%	124,5%
od 1 do 3 miesięcy	733	14,5%	817	15,6%	111,5%
od 3 do 6 miesięcy	1004	19,8%	1068	20,4%	106,4%
od 6 do 12 miesięcy	989	19,5%	945	18,1%	95,6%
od 12 do 24 miesięcy	1061	20,9%	950	18,2%	89,5%
powyżej 24 miesiące	1050	20,7%	1153	22,1%	109,8%
Ogółem	5070	100,0%	5223	100,0%	103,0%

Źródło: Dane statystyczne Powiatowego Urzędu Pracy w Dąbrowie Tarnowskiej

Śledząc dynamikę w ciągu ostatniego roku według czasu oczekiwania na pracę największy wzrost odnotowano wśród osób bezrobotnych, których czas oczekiwania wynosił do 1 miesiąca (wzrost o 24,5% w stosunku do poprzedniego roku) oraz wśród osób pozostających bez pracy od 1 do 3 miesięcy (wzrost o 11,5%). Spadek zaś odnotowano w przedziale od 6 do 12 miesięcy (spadek o 4,4%), od 12 do 24 miesięcy (spadek o 10,5%).

BEZROBOTNI WEDŁUG STAŻU PRACY
(stan w końcu marca 2013 r.)



Źródło: Dane statystyczne Powiatowego Urzędu Pracy w Dąbrowie Tarnowskiej

Analizę struktury bezrobocia rejestrowanego pod względem stażu pracy, zauważa się, że najwięcej osób bezrobotnych posiada staż pracy 1-5 lat – 29,0% (tj. 1515 osób). Drugą o do wielkości grupę stanowili bezrobotni ze stażem pracy od 1 roku – 16,6% (tj. 869 osób). Trzecią grupę stanowią osoby ze stażem pracy od 5-10 lat- 13,5% (tj. 703 osoby). Najmniej liczebną grupę stanowią bezrobotni ze stażem pracy 30 lat i więcej – 1,6% (tj. 82 osoby). Bezrobotni pozostający w ewidencji PUP w Dąbrowie Tarnowskiej bez stażu pracy stanowili 22,4% (tj. 1169 osób).

Struktura bezrobocia w powiecie dąbrowskim według stażu pracy

Wyszczególnienie	Marzec 2012		Marzec 2013		Dynamika marzec 2012=100%
	liczba	%	liczba	%	%
do 1 roku	860	17,0%	869	16,6%	101,0%
1 - 5	1384	27,3%	1515	29,0%	109,5%
5 - 10	676	13,3%	703	13,5%	104,0%
10 - 20	571	11,3%	601	11,5%	105,3%
20 - 30	266	5,2%	284	5,4%	106,8%
30 lat i więcej	61	1,2%	82	1,6%	134,4%
bez stażu	1252	24,7%	1169	22,4%	93,4%
Ogółem	5070	100,0%	5223	100,0%	103,0%

Źródło: Dane statystyczne Powiatowego Pracy w Dąbrowie Tarnowskiej

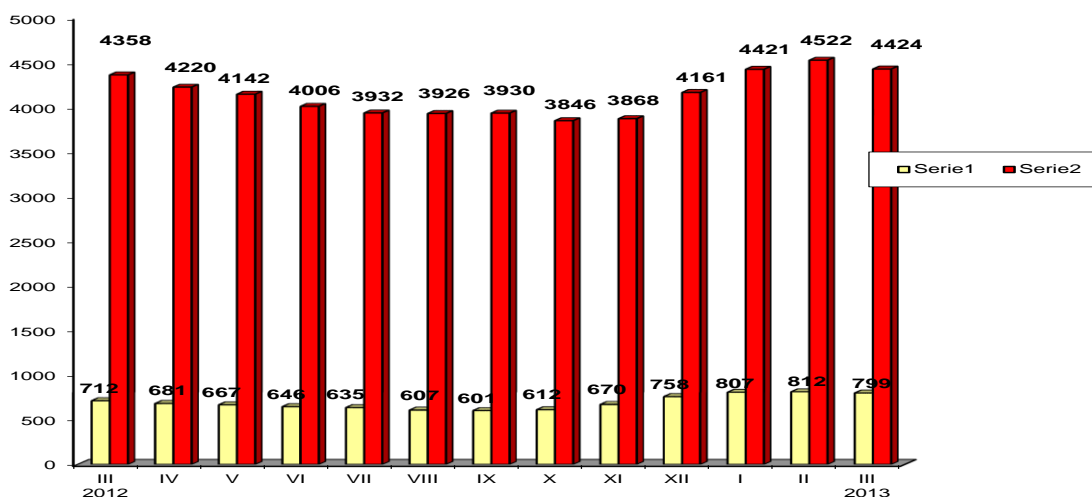
Śledząc dynamikę według kategorii stażu pracy w ciągu ostatniego roku największy wzrost miał miejsce w grupie osób bezrobotnych ze stażem pracy 30 lat i więcej (wzrost o 34,4%), gdzie z liczby 61 osób zarejestrowanych w marcu 2012 wzrosła do 82 osób w marcu 2013 r. Spadek zaś odnotowano wśród osób bezrobotnych bez stażu pracy (spadek 6,6%).

3. Bezrobotni, którzy ukończyli szkołę w okresie do 12 miesięcy od dnia rozpoczęcia nauki

Na koniec marca 2013 roku wśród zarejestrowanych bezrobotnych **414** osób ukończyło szkołę w okresie do 12 miesięcy od dnia ukończenia nauki / **7,9%** ogółu bezrobotnych/ w tym **223** kobiety.

Wyszczególnienie	zarejestrowani w marcu 2013 roku		Narastająco od początku 2013 roku		Stan na koniec okresu sprawozdawczego		
	ogółem	kobiety	ogółem	kobiety	ogółem	kobiety	
osoby w okresie do 12 miesięcy od dnia ukończenia nauki	71	40	194	109	414	223	
z tego:	wyższe	22	15	59	36	89	64
	średnie zaw.	17	6	42	16	81	34
	LO	23	14	56	38	106	73
	zas.zawod.	8	5	36	19	136	52
	gimn.i pon.	1	0	1	0	2	0

Bezrobotni z prawem i bez prawa do zasiłku



Źródło: Dane statystyczne Powiatowego Urzędu Pracy w Dąbrowie Tarnowskiej

4. Bezrobotni według rodzaju działalności ostatniego miejsca pracy oraz oferty pracy.

Na dzień 31 marca 2013 r. wśród osób, które pracowały przed zarejestrowaniem się w PUP w Dąbrowie Tarnowskiej – **3083** osoby pracowały w sektorze prywatnym, co stanowi 76,0% ogółu pracujących. Natomiast w sektorze publicznym pracowały **971** osób, tj. 24,0% ogółu pracujących.

Duże grupy stanowiły :

- osoby pracujące w handlu hurtowym i detalicznym **983** – 24,2% ogółu pracujących,
- zatrudnieni w przetwórstwie przemysłowym **763** – 18,8%,
- w budownictwie **686** – 16,9%,
- w administracji publicznej i obrona narodowa; obowiązkowe ubezpieczenia społeczne **594** osoby – 14,7%.

Najmniej osób reprezentowało sekcje:

- górnictwo i wydobywanie – 12,
- wytwarzanie i zaopatrzenie w energię elektryczną , gaz, parę wodną i powietrze do układów klimatyzacyjnych – 5,
- działalność związana z obsługą rynku nieruchomości – 9,
- informacja i komunikacja – 16.

5. Zwolnienia z przyczyn dotyczących zakładu pracy

W miesiącu marcu 2013 żaden zakład działający na terenie powiatu dąbrowskiego nie zgłosił zwolnień z przyczyn dotyczących zakładów pracy (zwolnienie grupowe).

6. Osoby niepełnosprawne

Według stanu na 31 marca 2013 roku w powiecie dąbrowskim pozostawało zarejestrowanych 114 osób bezrobotnych niepełnosprawnych. Stanowili oni 2,2% ogółu bezrobotnych. Wśród bezrobotnych niepełnosprawnych kobiety stanowią 51,8%. Ponadto w ewidencji Powiatowego Urzędu Pracy w Dąbrowie Tarnowskiej pozostało 12 osób niepełnosprawnych zarejestrowanych jako poszukujący pracy (w tym 4 kobiety).

7. Osoby zarejestrowane jako poszukujące pracy

Poza ogólną liczbą bezrobotnych Powiatowy Urząd Pracy obsługuje jeszcze osoby, które są ewidencjonowane jako poszukujące pracy. Na koniec marca 2013 roku w PUP w Dąbrowie Tarnowskiej, jako poszukujący pracy zarejestrowane były 44 osoby (w tym kobiet 26).

Indywidualny Plan Działania - IPD to osobisty program poszukiwania pracy przygotowany przy współpracy osoby bezrobotnej i poszukującej pracy z pośrednikiem pracy, doradcą zawodowym, specjalistą do spraw szkoleń czy też liderem Klubu Pracy. IPD polega na ustaleniu z pozostającym bez pracy szeregu działań dostosowanych do jego sytuacji osobistej i lokalnego rynku pracy. Efektem podjętych działań jest zatrudnienie osoby, podjęcie przez nią działalności gospodarczej lub innej pracy zarobkowej.

Kogo obejmuje IPD?

- wszystkie chętne osoby bezrobotne i poszukujące pracy ? **dobrowolnie do 6 miesięcy** od momentu rejestracji,
- wszystkie osoby bezrobotne ? **obowiązkowo po 6 miesiącach** od momentu rejestracji,
- osoby, które nie otrzymały w ciągu 180 dni od daty rejestracji żadnej formy pomocy,
- bezrobotnych zaraz po zakończeniu jednej z form aktywizacji (stażu, szkolenia, przygotowania zawodowego dorosłych).

W Powiatowym Urzędzie Pracy w Dąbrowie Tarnowskiej na koniec marca 2013 roku 3701 osób (w tym 2046 kobiet) realizowało **Indywidualny Plan Działania** zwany w skrócie IPD.

A oto jak przedstawiał się szczegółowo wykaz osób objętych Indywidualnym Planem Działania :

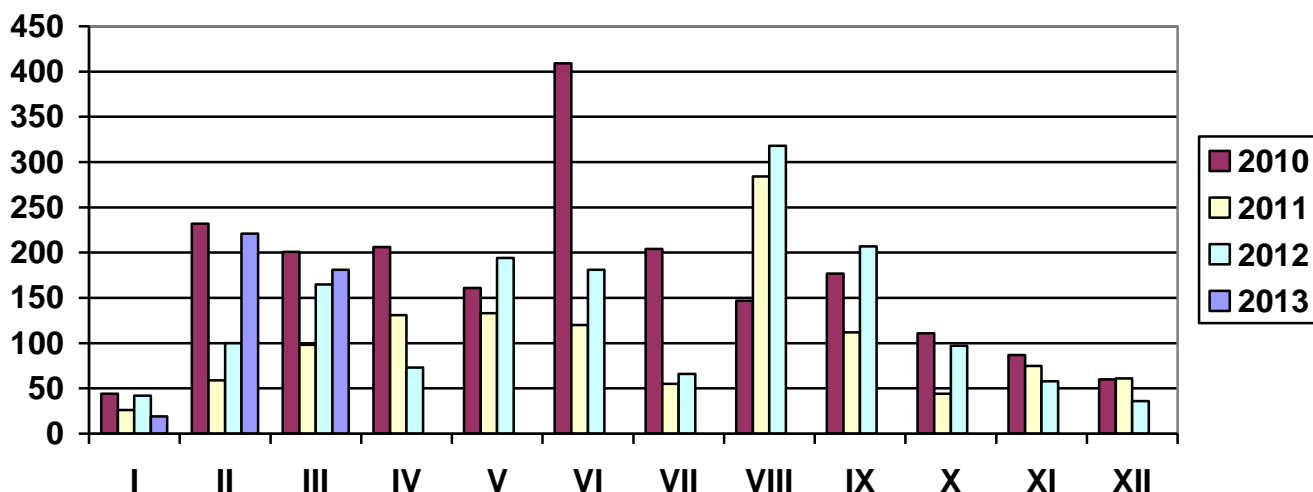
Wyszczególnienie	Razem	Kobiety	Razem	Kobiety
	bezrobotni		poszukujący pracy	
	razem	kobiety	razem	kobiety
Realizujący IPD w końcu miesiąca sprawozdawczego	3701	2046	18	13
dla których przygotowano IPD	152	74	0	0
Przerwali realizację IPD	183	81	1	0
w tym z powodu podjęcia pracy	110	50	0	0
Bezrobotni, którzy zakończyli realizację IPD	0	0	0	0

OFERTY PRACY

Wyszczególnienie		Zgłoszone w marcu 2013			Narastająco od początku roku 2013				
		razem	z rub. 1 dot. pracy			razem	z rub. 1 dot. pracy		
			subsydiowanej	z sektora publiczn.	sezonowej		subsydiowanej	z sektora publiczn.	sezonowej
Ogółem wolne miejsca pracy i miejsca aktywizacji zawodowej		181	150	60	3	421	344	168	12
z ogółem	zatrudnienie lub inna praca zarobkowa	70	39	13	3	170	93	29	12
	miejsca aktywizacji zawodowej	111	111	47	X	251	251	139	X
	w tym								
	staże	111	111	47	X	251	251	139	X
	przygotowanie zawodowe dorosłych	0	0	0	X	0	0	0	X
	prace społecznie użyteczne	0	0	0	X	0	0	0	X
	dla niepełnosprawnych	3	0	0	3	7	0	0	4
dla osób w okresie do 12 miesięcy od dnia ukończenia nauki	0	0	0	0	0	0	0	0	

W marcu 2013 r. pracodawcy zgłosili **181 ofert pracy**, czyli o 40 oferty mniej niż w miesiącu poprzednim. **Zakłady pracy z sektora prywatnego zgłosiły 66,9% wszystkich ofert pracy** (121 ofert). **150 ofert (82,9% ogółu)** dotyczyło **pracy subsydiowanej**. Na koniec marca 2013 r. Urząd dysponował 30 ofertami pracy (w poprzednim m-cu -26).

LICZBA OFERT PRACY



Źródło: Dane statystyczne Powiatowego Urzędu Pracy w Dąbrowie Tarnowskiej

3. AKTYWNE FORMY PRZECIWDZIAŁANIA BEZROBOCIU

3.1 Szkolenia

Jedną z aktywnych form pomocy bezrobotnym są szkolenia, których celem jest przyuczenie do zawodu, przekwalifikowanie, podwyższenie kwalifikacji zawodowych lub nauka umiejętności poszukiwania i uzyskiwania zatrudnienia. Powiatowy Urząd Pracy dysponuje na ten cel środkami pozyskanymi z Funduszu Pracy oraz Europejskiego Funduszu Społecznego zwanego w skrócie EFS.

W miesiącu marcu 2013 r. PUP w Dąbrowie Tarnowskiej skierował 5 osób bezrobotnych na szkolenie, przekwalifikowanie lub przyuczenie do zawodu.

Przekwalifikowania i przyuczania do zawodu ze środków EFS

L.p.	Wyszczególnienie		Ogółem w marcu 2013			Narastająco od 1.01.2013 r.		
			Razem	w tym		Razem	w tym	
				Długo-trwale bezrobotni	do 12 m-cy od dnia ukończenia nauki		Długotrwanie bezrobotni	do 12 m-cy od dnia ukończenia nauki
1.	Osoby bezrobotne skierowane na szkolenia		0	0	0	0	0	0
2.	W tym	Skierowani Indywidualnie	0	0	0	0	0	0
3.	Osoby, które ukończyły szkolenie		0	0	0	0	0	0
4.	W tym	Skierowani Indywidualnie	0	0	0	0	0	0
5.	Osoby zatrudnione po ukończeniu szkol.		0	0	0	0	0	0
	W tym	Skierowani Indywidualnie	0	0	0	0	0	0
	Osoby kontynuujące szkolenia wg stanu na na koniec		0	0	0			

Źródło: Dane statystyczne Powiatowego Urzędu Pracy w Dąbrowie Tarnowskiej

Przekwalifikowania i przyuczania do zawodu **ze środków FUNDUSZU PRACY**

L.p.	Wyszczególnienie		Ogółem w marcu 2013			Narastająco od 1.01.2013 r.		
			Razem	w tym		Razem	w tym	
				Długo- trwale bezrobotni	do 12 m-cy od dnia ukończenia nauki		Długotrwanie bezrobotni	do 12 m-cy od dnia ukończenia nauki
1.	Osoby bezrobotne skierowane na szkolenia		5	0	3	9	1	7
2.	W tym	Skierowani Indywidualnie	5	0	3	9	1	7
3.	Osoby, które ukończyły szkolenie		5	0	4	12	0	9
4.	W tym	Skierowani Indywidualnie	5	0	4	12	0	9
5.	Osoby, zatrudnione po ukończeniu skol.		1	0	0	5	2	0
6.	W tym	Skierowani Indywidualnie	1	0	0	3	2	0
7.	Osoby kontynuujące szkolenia wg stanu na koniec miesiąca		3	1	1			
8.	Pracownicy przeszkoleni z refundacji z FP		0	0	0	0	0	0
9.	Poszukujący pracy skierowani na szkolenie		0	-	-	0	-	-

Źródło: Dane statystyczne Powiatowego Urzędu Pracy w Dąbrowie Tarnowskiej

3.2 Jednorazowe środki na podjęcie Działalności Gospodarczej

Bezrobotnym podejmującym działalność gospodarczą mogą być przyznane jednorazowe środki Funduszu Pracy oraz Europejskiego Funduszu Społecznego w wysokości nieprzekraczającej 6 – krotność wysokości przeciętnego wynagrodzenia na dzień zawarcia umowy.

W miesiącu marcu 2013 r. Urząd udzielił 18 **jednorazowych środków** na podjęcie działalności gospodarczej.

Wyszczególnienie		Ogółem w marcu 2013		Narastająco od 1.01.2013 r.	
		Razem	w tym EFS	Razem	w tym EFS
Osoby, które otrzymały dotacje na rozpoczęcie Działalności Gospodarczej		18	9	22	9
w tym na działalność.	Produkcyjną	1	0	1	0
	Usługową	12	7	15	7
	Handlową	5	2	6	2

Wyszczególnienie		Struktura bezrobotnych, którzy otrzymali jednorazowe środki na podjęcie działalności gospodarczej w 2013 roku											
		I	II	III	IV	V	VI	VII	VIII	IX	X	XI	XII
OGÓLEM		4	0	18	0	0	0	3	0	0	0	0	0
z tego	wykształcenie	Szkół wyższych	2	0	4								
		Szkół policealnych i średnich zawodowych	1	0	5								
		LO	1	0	1								
		ZSZ	0	0	7								
		Gimnazjum i poniżej	0	0	1								
	czas pozostawania bez pracy	do 6 miesięcy	3	0	11								
		6-12 m-cy	0	0	2								
		12-24 m-cy	1	0	3								
		pow. 24 m-cy	0	0	2								
	wiek	do 25 lat	0	0	5								
		25-35 lat	3	0	7								
		35-44 lat	0	0	3								
		45-49 lat	1	0	3								
powyżej 50 lat		0	0	0									

3.3 Refundacja kosztów wyposażenia lub doposażenia stanowiska pracy dla skierowanego bezrobotnego

Pracodawcy, który poniósł koszty wyposażenia lub doposażenia utworzonego dla bezrobotnego stanowiska pracy może być przyznana refundacja kosztów wyposażenia lub doposażenia w wysokości nie wyższej niż **6 – krotność wysokości przeciętnego wynagrodzenia na dzień zawarcia umowy**.

W miesiącu marcu zostało zatrudnionych 9 osób bezrobotnych w ramach refundacji kosztów wyposażenia lub doposażenia stanowiska pracy.

Wyszczególnienie		Ogółem w marcu 2013		Narastająco od 1.01.2013 r.	
		Razem	w tym EFS	Razem	w tym EFS
Osoby zatrudnione w ramach refundacji kosztów zatrudnienia bezrobotnego		9	0	12	0
w tym u pracodawcy prowadzącego działalność	Produkcyjną	1	0	1	0
	Usługową	5	0	6	0
	Handlową	3	0	5	0

Wyszczególnienie			Podjęcia zatrudnienia w ramach refundacji kosztów zatrudnienia bezrobotnego											
			I	II	III	IV	V	VI	VI	VIII	IX	X	XI	XII
OGÓLEM			3	0	9	0	0	0	0	0	0	0	0	0
z tego	wykształcenie	Szkół wyższych	0	0	2									
		Szkół policealnych i średnich zawodowych	2	0	3									
		LO	0	0	1									
		ZSZ	1	0	1									
		Gimnazjum i poniżej	0	0	2									
	czas pozostawania bez pracy	do 6 miesięcy	0	0	6									
		6-12 m-cy	2	0	2									
		12-24 m-cy	1	0	0									
		pow. 24 m-cy	0	0	1									
	wiek	do 25 lat	1	0	2									
		25-35 lat	2	0	3									
		35-44 lat	0	0	3									
		45-49 lat	0	0	0									
		powyżej 50 lat	0	0	1									

3.4 Prace interwencyjne

Prace interwencyjne - oznacza to zatrudnienie bezrobotnego przez pracodawcę, które nastąpiło w wyniku umowy zawartej ze starostą i ma na celu aktywizację osób bezrobotnych poprzez dotowanie ich zatrudnienia u pracodawców.

Na podstawie zawartej umowy dokonywana jest refundacja części kosztów poniesionych przez Pracodawcę na wynagrodzenia, nagrody i składki na ubezpieczenie społeczne skierowanych bezrobotnych.

W miesiącu marcu 2013 r. PUP w Dąbrowie Tarnowskiej skierował 41 osób bezrobotnych na utworzone miejsca pracy interwencyjnej.

- według struktury zatrudnionych bezrobotnych

Wyszczególnienie	Utworzone miejsca pracy				Zatrudnieni na utworzonych Miejscach pracy			
	III 2013	w tym EFS	Narastająco od początku roku	w tym EFS	III 2013	w tym EFS	narastająco od 1.01.2013	w tym EFS
Prace interwencyjne	26	12	62	26	41	14	44	14

Wyszczególnienie		Podjęcia zatrudnienia w ramach Prac interwencyjnych w 2013 roku												
		I	II	III	IV	V	VI	VII	VIII	IX	X	XI	XII	
OGÓLEM		1	2	41	0	0	0	0	0	0	0	0	0	
z tego	wykształcenie	Szkół wyższych	0	0	7									
		Szkół policealnych i średnich zawodowych	0	0	11									
		LO	1	1	6									
		ZSZ	0	1	16									
		Gimnazjum i poniżej	0	0	1									
	czas pozostawania bez pracy	do 6 miesięcy	1	2	28									
		6-12 m-cy	0	0	5									
		12-24 m-cy	0	0	7									
		pow. 24 m-cy	0	0	1									
	wiek	do 25 lat	1	0	13									
		25-35 lat	0	0	13									
		35-44 lat	0	0	8									
		45-49 lat	0	0	3									
		powyżej 50 lat	0	2	4									

3.5 Roboty publiczne

Roboty publiczne - oznacza to zatrudnienie bezrobotnego w okresie nie dłuższym niż 12 miesięcy, mające na celu reintegrację zawodową i społeczną, w rozumieniu przepisów o zatrudnieniu socjalnym.

W miesiącu marcu 2013 r. PUP w Dąbrowie Tarnowskiej skierował 8 osób bezrobotnych na roboty publiczne.

Wyszczególnienie	Utworzone miejsca pracy				Zatrudnieni na utworzonych miejscach pracy			
	III 2013	w tym EFS	Narastająco od początku roku	w tym EFS	III 2013	w tym EFS	narastająco od 1.01.2013	w tym EFS
Roboty publiczne	7	0	10	0	8	0	9	0

Wyszczególnienie			podjęcie zatrudnienia w ramach Robót publicznych w 2013 roku											
			I	II	III	IV	V	VI	VII	VIII	IX	X	XI	XII
OGÓLEM			0	1	8	0	0	0	0	0	0	0	0	0
z tego	wykształcenie	Szkół wyższych	0	1	1									
		Szkół policealnych i średnich zawodowych	0	0	0									
		LO	0	0	1									
		ZSZ	0	0	3									
		Gimnazjum i poniżej	0	0	3									
	czas pozostawania bez pracy	do 6 miesięcy	0	1	4									
		6-12 m-cy	0	0	0									
		12-24 m-cy	0	0	2									
		pow. 24 m-cy	0	0	2									
	wiek	do 25 lat	0	0	1									
		25-35 lat	0	0	1									
		35-44 lat	0	0	1									
		45-49 lat	0	0	0									
		powyżej 50 lat	0	1	5									

3.6 Staż

STAŻ - polega na nabywaniu przez bezrobotnego umiejętności praktycznych do wykonywania pracy poprzez wykonywanie zadań w miejscu pracy bez nawiązania stosunku pracy z pracodawcą.

W miesiącu marcu 2013 r. urząd skierował 198 osób bezrobotnych na staż.

Wyszczególnienie	Utworzone miejsca pracy				Zatrudnieni na utworzonych miejscach pracy			
	III 2013	w tym EFS	Narastająco od początku roku	w tym EFS	III 2013	w tym EFS	narastająco od 1.01.2013	w tym EFS
Staż	111	40	251	136	198	132	198	132

Wyszczególnienie			Struktura bezrobotnych, którzy podjęli Staż w 2013 roku											
			I	II	III	IV	V	VI	VII	VIII	IX	X	XI	XII
OGÓLEM			0	0	198	0	0	0	0	0	0	0	0	0
z tego	wykształcenie	Szkół wyższych	0	0	57									
		Szkół policealnych i średnich zawodowych	0	0	48									
		LO	0	0	42									
		ZSZ	0	0	44									
		Gimnazjum i poniżej	0	0	7									
	czas pozostawania bez pracy	do 6 miesięcy	0	0	107									
		6-12 m-cy	0	0	35									
		12-24 m-cy	0	0	37									
		pow. 24 m-cy	0	0	19									
	wiek	do 25 lat	0	0	113									
		25-35 lat	0	0	44									
		35-44 lat	0	0	28									
		45-49 lat	0	0	6									
powyżej 50 lat		0	0	7										

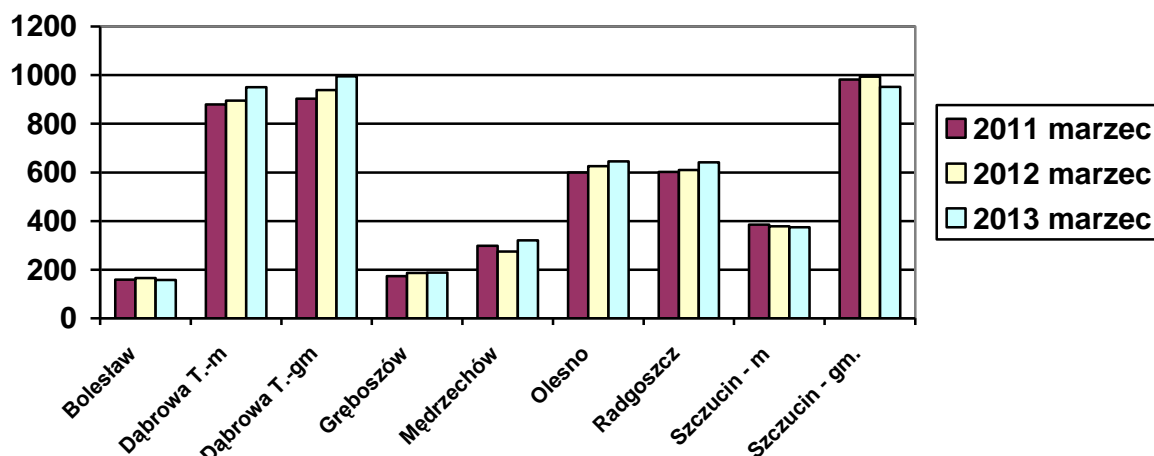
4.1 POZIOM I STRUKTURA BEZROBOCIA W PODZIALE NA GMINY

STAN dzień na 31 marca 2013 r.

Nazwa Gminy	Bezrobotni		Bezrobotni z prawem do zasiłku		Bezrobotni bez prawa do zasiłku		Osoby w okresie do 12 m-cy od dnia ukończenia nauki	
	Ogółem	Kobiety	Ogółem	Kobiety	Ogółem	Kobiety	Ogółem	Kobiety
Bolesław	158	78	15	7	143	71	13	6
Dąbrowa T. m.	950	472	205	85	745	387	83	42
Dąbrowa T. gm.	995	462	168	49	827	413	64	28
Gręboszów	188	92	15	7	173	85	21	10
Mędrzechów	321	168	42	16	279	152	27	21
Olesno	645	320	98	34	547	286	55	32
Radgoszcz	641	311	80	24	561	287	57	30
Szczucin miasto	374	185	58	11	316	174	30	19
Szczucin gm.	951	433	118	29	833	404	64	35
OGÓŁEM	5223	2521	799	262	4424	2259	414	223

Źródło: Dane statystyczne Powiatowego Urzędu Pracy w Dąbrowie Tarnowskiej

**BEZROBOTNI W PODZIALE NA GMINY
w latach 2011 - 2013**



Źródło: Dane statystyczne Powiatowego Urzędu Pracy w Dąbrowie Tarnowskiej

W ogólnej liczbie zarejestrowanych udział w poszczególnych samorządach jest różny. Według stanu z dnia 31 marca 2013 r. najwięcej zarejestrowanych osób bezrobotnych pochodzi z terenów miasta i gminy Dąbrowa Tarnowska – 1945 (37,2%) oraz miasta i gminy Szczucin – 1325 osoby (25,4% ogółu bezrobotnych). Najmniej zaś gminy: Bolesław – 158 osób (3,0%) oraz Gręboszów – 188 osób (3,6% ogółu bezrobotnych).

Wyszczególnienie	marzec 2012	marzec 2013	Wzrost/spadek w porównaniu do marca 2012	Dynamika marzec 2012=100%
Bolesław	166	158	-8	95,2%
Dąbrowa Tarn. miasto	895	950	55	106,1%
Dąbrowa Tarn. gmina	939	995	56	106,0%
Gręboszów	187	188	1	100,5%
Mędrzechów	275	321	46	116,7%
Olesno	625	645	20	103,2%
Radgoszcz	610	641	31	105,1%
Szczucin miasto	379	374	-5	98,7%
Szczucin gmina	994	951	-43	95,7%

Źródło: Dane statystyczne Powiatowego Urzędu Pracy w Dąbrowie Tarnowskiej

Analizując dynamikę bezrobocia w poszczególnych samorządach powiatu dąbrowskiego w stosunku do poprzedniego roku, największy wzrost odnotowano na terenie gminy Mędrzechów (wzrost o 16,7%), miasta Dąbrowa Tarnowska (wzrost o 6,1%). Największy spadek liczby zarejestrowanych bezrobotnych odnotowano na terenie gminy Bolesław (spadek o 4,8%), gminy Szczucin (spadek o 4,3%). Powyższa tabela szczegółowo przedstawia dynamikę liczby zarejestrowanych bezrobotnych w poszczególnych gminach w odniesieniu do poprzedniego roku.

Wykaz osób bezrobotnych w szczególnej sytuacji na rynku pracy z podziałem na gminy stan na 31 marca 2013 roku

Nazw Gminy	do 25 roku życia	długotrwale bezrobotne	kobiety, które nie podjęły zatrudnienia po urodzeniu dziecka	powyżej 50 roku życia	bez kwalifikacji zawodowych	bez doświadczenia zawodowego	bez wykształcenia średniego	samotnie wychowujący co najmniej jedno dziecko do 18 roku życia	którzy po odbyciu kary pozbawienia wolności nie podjęli zatrudnienia	niepełnosprawni	po zakończeniu realizacji kontraktu socjalnego
Bolesław	54	104	17	9	52	65	84	10	1	1	0
Dąbrowa T. m	216	531	105	171	230	231	431	38	8	26	0
Dąbrowa T. gm.	289	617	124	136	286	240	647	30	14	25	0
Gręboszów	71	121	18	25	53	83	87	10	4	2	0
Mędrzechów	96	200	47	31	114	100	180	8	10	5	0
Olesno	203	381	79	73	192	201	360	24	11	11	0
Radgoszcz	232	408	92	72	207	211	412	23	9	16	0
Szczucin miasto	93	242	38	59	89	100	170	13	2	8	0
Szczucin gm.	268	629	135	128	337	269	669	48	24	20	0
OGÓLEM	1522	3233	655	704	1560	1500	3040	204	83	114	0

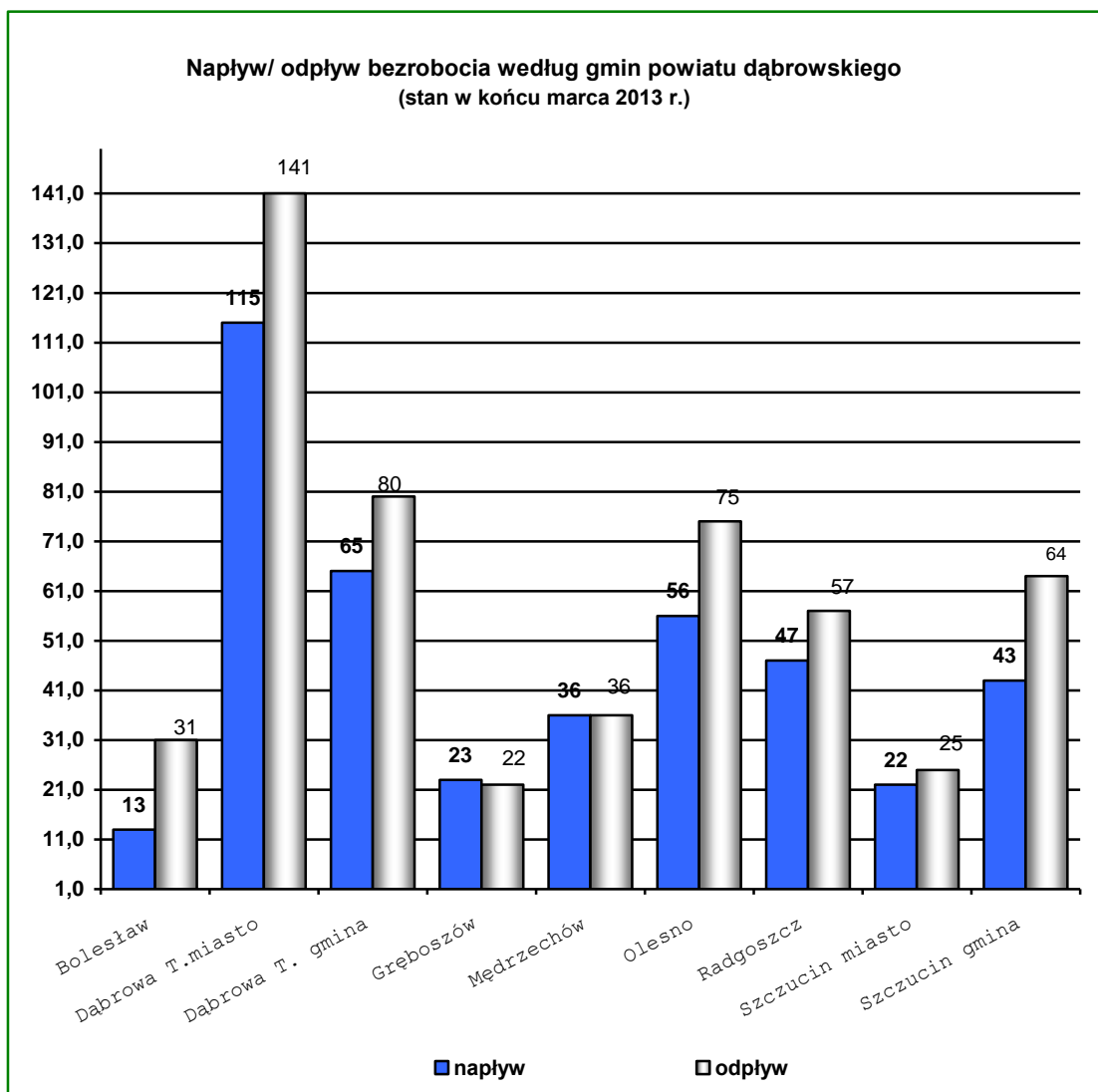
Źródło: Dane statystyczne Powiatowego Urzędu Pracy w Dąbrowie Tarnowskiej

STRUKTURA BEZROBOCIA W PODZIALE NA GMINY
według czasu pozostawania bez pracy, wieku, poziomu wykształcenia i stażu pracy
stan na 31 marca 2013 r.

marzec 2013 r. PUP Dąbrowa Tarnowska	18 - 24	25 - 34	35 - 44	45 - 54	55 - 59	60 - 64 lata	wyższe	poli i średnie zawodowe	średnie ogólnosz tałcące	zasadnicz e zawodowe	podstawo we i niepełne podstawo we	do 1 roku	1- 5	5-10	10-20	20-30	30 lat i więcej	bez stażu	do 1	1-3	3-6	6-12	12-24	pow. 24
Powiat dąbrowski	1522	1621	957	771	268	84	481	1030	672	1919	1121	869	1515	703	601	284	82	1169	290	817	1068	945	950	1153
Bolesław	54	50	35	14	4	1	16	34	24	51	33	30	51	11	9	6	1	50	9	22	34	22	36	35
Dąbrowa Tarnowska m.	216	307	170	163	75	19	154	207	158	278	153	165	234	133	129	82	29	178	69	171	194	174	158	184
Dąbrowa Tarnowska gm.	289	308	188	146	47	17	51	193	104	414	233	135	318	140	137	57	12	196	49	153	213	189	174	217
Gręboszów	71	60	23	23	10	1	31	43	27	53	34	34	45	15	15	8	0	71	19	27	33	32	39	38
Mędrzechów	96	90	76	42	14	3	24	71	46	98	82	59	95	49	28	9	1	80	25	61	59	72	46	58
Olesno	203	217	112	78	26	9	60	147	78	227	133	132	182	93	75	20	10	133	34	113	134	125	117	122
Radgoszcz	232	196	97	85	25	6	51	113	65	248	164	111	189	87	54	25	9	166	37	88	142	112	135	127
Szczucin miasto	93	113	71	69	19	9	50	91	63	132	38	49	106	45	52	28	9	85	16	63	68	62	67	98
Szczucin gm.	268	280	185	151	48	19	44	131	107	418	251	154	295	130	102	49	11	210	32	119	191	157	178	274

Na terenie działania Powiatowego Urzędu Pracy w Dąbrowie Tarnowskiej występuje duże przestrzenne zróżnicowanie poziomu bezrobocia. Zmiany w poziomie bezrobocia odzwierciedlają dwie zmienne: napływu i odpływu z bezrobocia. **Napływ**, to liczba osób, które rejestrują się w danym miesiącu, a **odpływ** to wyrejestrowania bezrobotnych w związku z podjęciem pracy, nie stawieniem się w terminie wyznaczonym przez Urząd, nabyciem praw emerytalnych lub rentowych itd.

W **marcu 2013 roku** ruch bezrobotnych – „przyływu” i „odpływu” w poszczególnych gminach powiatu dąbrowskiego kształtował się następująco:



Źródło: Dane statystyczne Powiatowego Urzędu Pracy w Dąbrowie Tarnowskiej

W poszczególnych gminach powiatu dąbrowskiego największy napływ do bezrobocia odnotowano wśród bezrobotnych zamieszkujących: miasto i gminę Dąbrowa Tarnowska (**42,9%**) oraz w mieście i gminie Szczucin (**15,5%**) ogółu nowo zarejestrowanych.

Największy odpływ z bezrobocia wystąpił wśród bezrobotnych z terenu gminy miasta i gminy Dąbrowa Tarnowska (**22,8%**), miasta i gminy Szczucin (**16,8%**), najmniejszy zaś w gminie Gręboszów (**4,1%**) oraz w gminie Bolesław (**5,8 %**).

4.2 PODSUMOWANIE

Charakterystyka dąbrowskiego rynku pracy w miesiącu marcu 2013 roku:

- ◆ **W okresie sprawozdawczym liczba bezrobotnych wynosiła 5223 i spadła względem miesiąca poprzedniego o 111 osób (w miesiącu poprzednim – 5334 osób).** W porównaniu do marca 2012 r. bezrobocie wzrosło o 153 osób (wzrost o 3,0%).
- ◆ **Wysoki udział mężczyzn wśród zarejestrowanych bezrobotnych** – w marcu 2013 roku stanowili oni **51,7%**.
- ◆ **Wysoki udział mieszkańców wsi** – w marcu 2013 roku stanowili **74,7%** (3899 osób).
- ◆ **Wysoki udział bezrobotnych o niskim poziomie wykształcenia** – **58,2%** to osoby z wykształceniem zasadniczym zawodowym, gimnazjalnym lub poniżej (3040 osób).
- ◆ **Wysoki odsetek ogółu bezrobotnych, którzy nie posiadają prawa do zasiłku** (84,7% według stanu na koniec marca 2013 roku).
- ◆ **Duży odsetek osób bezrobotnych poprzednio pracujących** (77,6% według stanu na koniec marca 2013 roku). W grupie tej relatywnie wysoki odsetek - 58,8% ogółu bezrobotnych - stanowią osoby o krótkim, nie przekraczającym 5 lat stażu pracy.
- ◆ W marcu br. w Powiatowym Urzędzie Pracy zarejestrowanych było **1522 bezrobotnych do 25 roku życia, 704 osoby bezrobotne powyżej 50 roku życia oraz 3233 długotrwale bezrobotne.** Osoby te określone w ustawie o promocji zatrudnienia i instytucjach rynku pracy jako „będące w szczególnej sytuacji na rynku pracy”, stanowiły odpowiednio 29,1 %, 13,5 % oraz 61,9% w stosunku do bezrobotnych ogółem.
- ◆ Największy udział w **grupie nowo zarejestrowanych** w miesiącu marcu br. miały osoby rejestrujący się po raz kolejny, stanowiły one 91,9%. Rejestrujący się w marcu to w przeważającej większości osoby zamieszkałe na wsi (67,4%) oraz osoby poprzednio pracujące (70,0% nowo zarejestrowanych).
- ◆ Analizując **dynamikę bezrobocia** w poszczególnych grupach w ciągu ostatniego roku zauważa się, że największy przyrost poziom bezrobocia odnotowano wśród :
 - osób starszych tj. w przedziale wiekowym powyżej 50 roku życia,

- osób legitymujących się wykształceniem wyższym,
 - wśród osób, których staż pracy wynosi powyżej 30 lat.
- ◆ W końcu miesiąca **70,9%** zarejestrowanych osób bezrobotnych realizowało **Indywidualny Plan Działania**. IPD to osobisty program poszukiwania pracy, polega na ustaleniu z pozostającym bez pracy szeregu działań dostosowanych do jego sytuacji osobistej i lokalnego rynku pracy.
- ◆ **Mniejsza niż przed miesiącem była liczba oferowanych przez zakłady miejsc pracy i miejsc aktywizacji zawodowej**. W marcu 2013 do urzędu wpłynęło **181 ofert**, tj. o 40 mniej niż w miesiącu poprzednim. Biorąc pod uwagę łączną liczbę propozycji miejsc pracy jakie w omawianym miesiącu zostały zgłoszone do urzędu 82,9% stanowiły miejsca pracy subsydiowanej, wśród których 74,0% dotyczyło staży.