



INFORMACJA O SYTUACJI NA LOKALNYM RYNKU PRACY W POWIECIE DĄBROWA TARNOWSKA

Według stanu na dzień 28 luty 2013

DĄBROWA TARNOWSKA, MARZEC 2013.

INFORMACJA O SYTUACJI NA RYNKU PRACY

W POWIECIE DĄBROWA TARNOWSKA

według stanu na dzień 28 luty 2013 r.

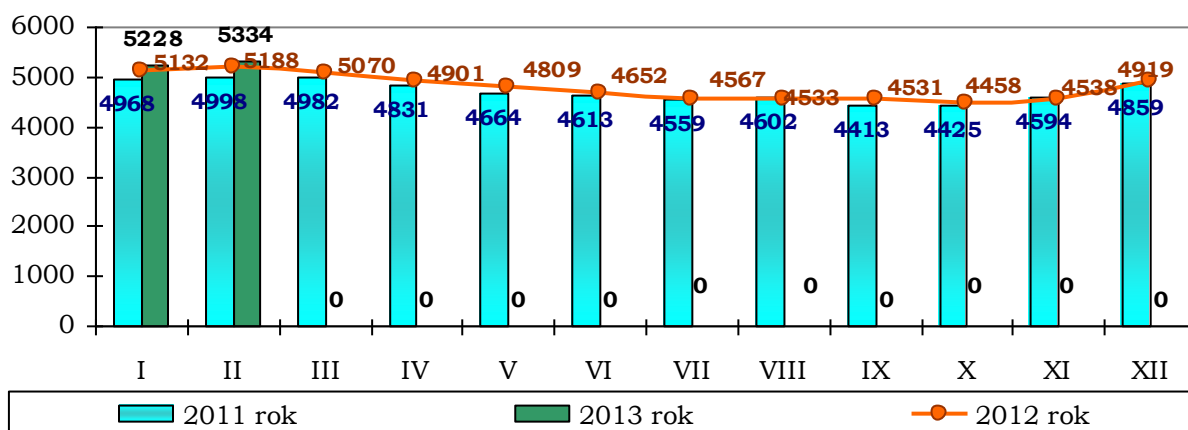
1. POZIOM BEZROBOCIA

Według stanu na dzień 28 lutego 2013 w PUP w Dąbrowie Tarnowskiej zarejestrowanych było **5334** osób bezrobotnych, w tym **4522** tj. 84,8 % ogółu to osoby bez prawa do zasiłku, a **812** (15,2 % ogółu) – z prawem do zasiłku.

Zdecydowaną większość zarejestrowanych stanowią osoby, które pracowały przed uzyskaniem statusu bezrobotnego, bo **4117** czyli 77,2% ogółu bezrobotnych.

Natomiast osób, które dotychczas nie pracowały było **1217** tj. 22,8 % bezrobotnych.

W ewidencji bezrobotnych pozostawało 240 (4,5%) osób zwolnionych z przyczyn



dotyczących zakładu pracy.

Źródło: Dane statystyczne Powiatowego Urzędu Pracy w Dąbrowie Tarnowskiej

W porównaniu do stycznia 2013 r. liczba bezrobotnych **wzrosła o 106 osób**.

Liczba bezrobotnych z prawem do zasiłku **wzrosła o 5 osób**.

W omawianym okresie Powiatowy Urząd Pracy w Dąbrowie Tarnowskiej zarejestrował **330** osób – **6,2%** do ogółu bezrobotnych. Największy udział w grupie nowo zarejestrowanych miały osoby rejestrujące się po raz kolejny, stanowiły one **85,2%**. (281 osób). Osoby rejestrujące się po raz pierwszy stanowiły **14,8%** (49 osób) ogółu nowo zarejestrowanych. Rejestrujący się w lutym 2013 r. to w przeważającej większości osoby zamieszkałe na wsi (234 osoby, tj. 70,9% ogółu nowo zarejestrowanych) oraz osoby poprzednio pracujące (259 osób, tj. 78,5 % ogółu nowo zarejestrowanych).

W miesiącu lutym rynek pracy na terenie powiatu dąbrowskiego charakteryzował się:

- wysokim udziałem mężczyzn wśród zarejestrowanych bezrobotnych – w lutym 2013 roku stanowili oni **51,4%** (2741 osób);
- wysokim udziale mieszkańców wsi – w lutym 2013 roku stanowili **74,6%** (3978 osób);
- wysokim udziale bezrobotnych o niskim poziomie wykształcenia – **57,5%** to osoby z wykształceniem zasadniczym zawodowym, gimnazjalnym lub poniżej (na koniec lutego 3068 zarejestrowanych osób);
- wysokim udziale osób długotrwale bezrobotnych – ta grupa bezrobotnych – 3278 osób – stanowiła **61,5%** ogółu zarejestrowanych na koniec lutego 2013 r. W porównaniu ze stanem z ubiegłego miesiąca liczba ta wzrosła o 54 osoby.

Ocena zmian w poziomie bezrobocia (według wybranych kategorii)

Wyszczególnienie	Liczba bezrobotnych wg stanu na dzień 29.02.2012r.	Liczba bezrobotnych wg stanu na dzień 31.01.2013r.	Liczba bezrobotnych wg stanu na dzień 28.02.2013r.	Wzrost/spadek w porównaniu do lutego 2012r.	Wzrost/spadek w porównaniu do stycznia 2013r.	Dynamika styczeń 2013 rok =100%
Bezrobotni ogółem	5188	5228	5334	146	106	102,0
kobiety	2630	2535	2593	-37	58	102,3
mężczyźni	2558	2693	2741	183	48	101,8
Poprzednio pracujący	3878	4033	4117	239	84	102,1
Dotychczas niepracujący	1310	1195	1217	-93	22	101,8
Zamieszkali na wsi	3884	3905	3978	94	73	101,9
Z prawem do zasiłku	732	807	812	80	5	100,6
Bez prawa do zasiłku	4456	4421	4522	66	101	102,3
Zwolnieni z przyczyn zakładu pracy	192	237	240	48	3	101,3
Osoby w okresie do 12 miesięcy od dnia ukończenia nauki	508	409	446	-62	37	109,0
Do 25 roku życia	1676	1570	1608	-68	38	102,4

Źródło: Dane statystyczne Powiatowego Urzędu Pracy w Dąbrowie Tarnowskiej

Analizując sytuacje na lokalnym rynku pracy w powiecie dąbrowskim w porównaniu do zeszłego roku odnotowano wzrost ogólnej liczby bezrobotnych o 146 osób (wzrost o 2,8%). Natomiast w odniesieniu do poprzedniego miesiąca nastąpił wzrost liczby bezrobotnych o 106 osób tj. o 2,0%. Szczegółową dynamikę bezrobocia według wybranych kategorii osób bezrobotnych przedstawia powyższa tabela.

Nowe zasady sprawozdawczości pozwalają na statystyczne monitorowanie wyodrębnionej kategorii bezrobotnych „**Osoby w szczególnej sytuacji na rynku pracy**” (art. 49 ustawy o promocji zatrudnienia i instytucjach rynku pracy z dnia 20 kwietnia 2004r. /Dz. U. Nr 69, poz. 415 z 2008r. z późn. zm./) w stosunku, do których przede wszystkim mogą być stosowane działania aktywizujące, określone ustawą o promocji zatrudnienia i instytucjach rynku pracy .

Należą do nich osoby:

- do 25 roku życia – **30,1%** ogółu bezrobotnych (1608 osób zarejestrowanych na koniec lutego 2013 r.);
- długotrwale bezrobotne¹ – **61,5%** ogółu bezrobotnych (3278 osób);
- kobiety, które nie podjęły zatrudnienia po urodzeniu dziecka – **12,5%** ogółu bezrobotnych (669 kobiet);
- powyżej 50 roku życia – stanowili **12,9%** ogółu bezrobotnych na koniec lutego 2013 r. (687 osób);
- bez kwalifikacji zawodowych² - **29,4%** ogółu bezrobotnych na koniec lutego 2013 r. (1566 osób);
- bez doświadczenia zawodowego³ – **29,3%** ogółu bezrobotnych (1564 osoby);
- bez wykształcenia średniego – **57,5%** ogółu bezrobotnych (3068 osób);
- samotnie wychowujący co najmniej jedno dziecko do 18 roku życia – **4,0%** ogółu bezrobotnych (211 osób);
- które, po odbyciu kary pozbawienia wolności nie podjęły zatrudnienia – **1,5%** (80 osób);
- niepełnosprawni – **1,9%** ogółu na koniec lutego 2013 r. (104 osoby);
- po zakończeniu realizacji kontraktu socjalnego – **0%** ogółu (0 osób).

Najbardziej liczebną grupą wśród „osób w szczególnej sytuacji na rynku pracy” reprezentują długotrwale bezrobotni, którzy stanowią 61,5% ogółu bezrobotnych. Kolejną grupę pod względem liczebności stanowią osoby bezrobotne z niskim poziomem wykształcenia 57,5%. Najmniej liczebna grupa to bezrobotni, którzy po odbyciu kary pozbawienia wolności nie podjęli zatrudnienia (1,5 %) oraz niepełnosprawni (1,9%).

¹ **bezrobotnym długotrwale** - oznacza to bezrobotnego pozostającego w rejestrze powiatowego urzędu pracy łącznie przez okres ponad 12 miesięcy w okresie ostatnich 2 lat, z wyłączeniem okresów odbywania stażu i przygotowania zawodowego dorosłych.

² **bezrobotnym bez kwalifikacji zawodowych** – oznacza bezrobotnego nie posiadającego kwalifikacji do wykonywania jakiegokolwiek zawodu poświadczonych dyplomem, świadectwem, zaświadczeniem instytucji szkoleniowej lub innym dokumentem uprawniającym do wykonywania zawodu.

³ **bezrobotnym bez doświadczenia zawodowego** – oznacza to bezrobotnego, który wykonywał zatrudnienie, inną pracę zarobkową lub prowadził działalność gospodarczą przez łączny okres poniżej 6 miesięcy.

NAPŁYW I STRUKTURA BEZROBOCIA W POWIECIE DĄBROWSKIM

Wyszczególnienie	zarejestrowani w lutym 2013 roku		narastająco od początku 2013 roku		stan na koniec okresu sprawozdawczego			
	ogółem	kobiety	ogółem	kobiety	ogółem	% z ogółu	kobiety	% z ogółu kobiet
zarejestrowano ogółem	330	150	902	372	5334	100	2593	100
w tym:								
poprzednio pracujący	259	110	730	280	4117	77,2	1878	72,4
zwolnieni z przyczyn zakładu pracy	14	10	39	20	240	4,5	121	4,7
dotychczas nie pracujący	71	40	172	92	1217	22,8	715	27,6
zarejestrowani po raz pierwszy	49	21	124	48	X	X	X	X
zarejestrowani po raz kolejny	281	129	778	324	X	X	X	X
z prawem do zasiłku	72	28	222	74	812	15,2	272	10,5
zamieszkali na wsi	234	107	653	262	3978	74,6	1919	74,0
do 12 miesięcy od ukończenia nauki	64	35	123	69	446	8,4	243	9,4
Osoby w szczególnej sytuacji na rynku pracy (z ogółem)								
do 25 roku życia	132	62	317	143	1608	30,1	776	29,9
długotrwale bezrobotni	151	72	453	202	3278	61,5	1781	68,7
kobiety, które nie podjęły zatrudnienia po urodzeniu dziecka	X	25	X	61	X	X	669	25,8
powyżej 50 r. życia	33	14	115	37	687	12,9	232	8,9
bez kwalifikacji zawodowych	100	49	252	110	1566	29,4	705	27,2
bez doświadczenia zawodowego	101	53	251	129	1564	29,3	906	34,9
bez wykształcenia średniego	161	49	474	141	3068	57,5	1139	43,9
samotnie wychowujące co najmniej jedno dziecko do 18 roku życia	11	7	24	15	211	4,0	158	6,1
którzy po odbyciu kary pozbawienia wolności nie podjęli zatrudnienia	8	0	16	0	80	1,5	0	0,0
niepełnosprawni	4	1	17	5	104	1,9	51	2,0
po zakończeniu realizacji kontraktu socjalnego	0	0	0	0	0	0,0	0	0,0

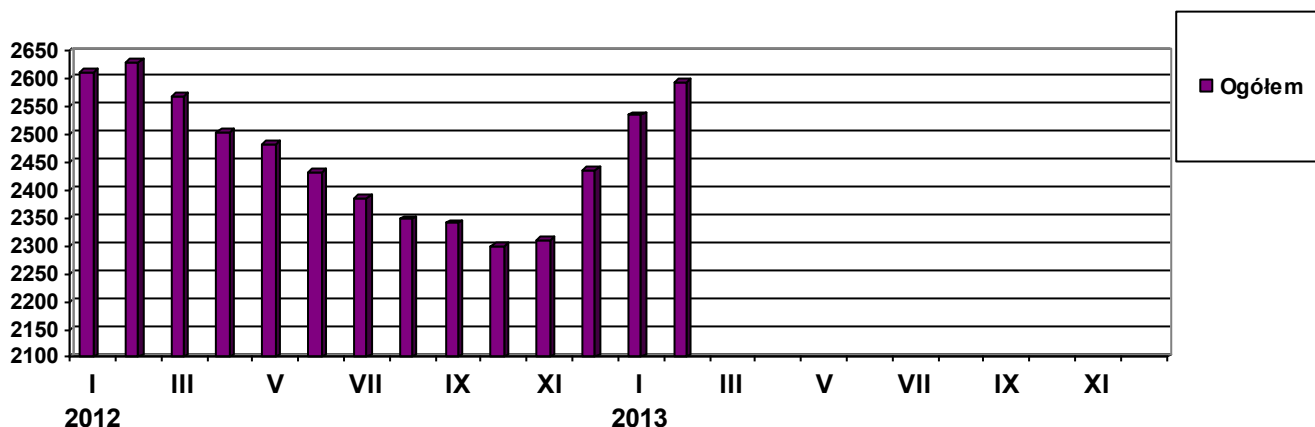
ODPŁYW Z BEZROBOCIA W POWIECIE DĄBROWSKIM

Wyszczególnienie	wyłączeniu w LUTYM 2013				narastająco od początku 2013			
	ogółem	% z ogółu	kobiety	% z ogółu kobiet	ogółem	kobiety		
wylączone z ewidencji ogółem	224	100	92	100	487	216		
w tym:								
podjęcia pracy w m-cu sprawozdawczym	129	57,6	57	62,0	254	125		
z tego:	niesubsydiowanej	126	56,3	56	60,9	242	119	
	subsydiowanej	3	1,3	1	1,1	12	6	
	z tego:	prac interwencyjnych	2	0,9	1	1,1	3	1
		robót publicznych	1	0,4	0	0,0	1	0
		podjęcia działalności gospodarczej	0	0,0	0	0,0	4	2
		podjęcia pracy w ramach refundacji kosztów zatrudnienia bezrobotnego	0	0,0	0	0,0	3	2
		inne	0	0,0	0	0,0	1	1
		rozpoczęcia szkolenia	1	0,4	0	0,0	4	0
rozpoczęcia stażu	0	0,0	0	0,0	0	0		
rozpoczęcia przygotowania zawodowego dorosłych	0	0,0	0	0,0	0	0		
rozpoczęcia pracy społecznie użytecznej	0	0,0	0	0,0	0	0		
rozpocz. realizacji indywidualnego programu zatrudnienia socjalnego lub podpisania kontraktu socjalnego	0	0,0	0	0,0	0	0		
odmowy bez uzasadnionej przyczyny przyjęcia propozycji odpowiedniej pracy lub innej formy pomocy	1	0,4	1	1,1	2	2		
niepotwierdzenia gotowości do podjęcia pracy	38	17,0	8	8,7	113	34		
dobrowolnej rezygnacji ze statusu bezrobotnego	31	13,8	13	14,1	71	31		
podjęcia nauki	0	0,0	0	0,0	0	0		
ukończenia 60/65 lat	1	0,4	1	1,1	3	3		
nabycia praw emeryt. lub rentowych	1	0,4	0	0,0	2	0		
nabycia praw do świadczenia przedemerytalnego	5	2,2	1	1,1	10	5		
innych	17	7,6	11	12,0	28	16		
Według wybranych kategorii bezrobotnych:								
do 25 roku życia	74	33,0	30	32,6	177	81		
powyżej 50 roku życia	26	11,6	9	9,8	51	20		
długotrwale bezrobotne	97	73,0	43	46,7	244	116		

2. STRUKTURA BEZROBOTNYCH (wybrane kategorie)

1. Kobiety

Według stanu na dzień 28 luty 2013 r. w PUP zarejestrowanych było 2593 kobiety, co stanowi **48,6%** ogółu bezrobotnych.



Liczba bezrobotnych **kobiet wzrosła o 58 osób** w porównaniu do poprzedniego miesiąca. W lutym 2013 r. zarejestrowano **150** kobiet, co stanowi **45,5%** ogółu nowo zarejestrowanych, a wyłączono z ewidencji **92** kobiety, co stanowi **41,1 %** ogółu wyłączonych. Liczba kobiet bez prawa do zasiłku **2321** tj. **43,5%** ogółu bezrobotnych.

Wybrane kategorie osób bezrobotnych (wg stanu na dzień 28 luty 2013 r.)

Kategorie bezrobotnych	liczba (w osobach)	w tym kobiety (w osobach)	w odsetkach do ogółu w poszczególnych kategoriach
Bezrobotni ogółem	5334	2593	48,6
Dotychczas niepracujący	1217	715	58,8
Długotrwale bezrobotni	3278	1781	54,3
Którzy ukończyli szkołę wyższą, do 27 roku życia	99	67	67,7
Bez doświadczenia zawodowego	1564	906	57,9

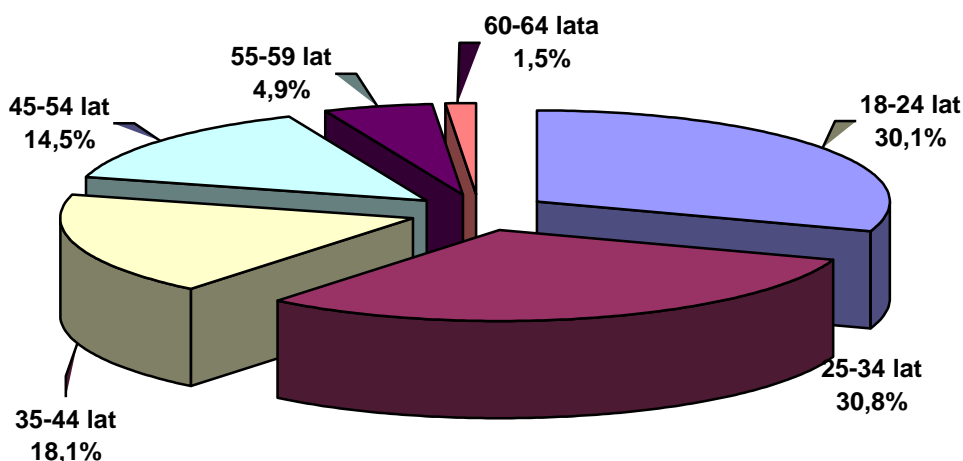
Źródło: Dane statystyczne Powiatowego Pracy w Dąbrowie Tarnowskiej

W końcu lutego w urzędzie pracy zarejestrowanych było 2593 kobiet. To o 37 osób (o 1,4 %) mniej niż przed rokiem. Tymczasem bezrobotnych mężczyzn było 2741 – o 183 osoby (o 7,2 %) więcej niż przed rokiem.

Generalnie kobiety napotykają na większe trudności na rynku pracy. Przyczyn jest kilka. Jednym z głównych powodów osłabiających szanse na zatrudnienie kobiet jest tradycyjne podejście do podziału pracy i obowiązków rodzinnych, które sprawiają, że w opinii pracodawców kobiety są często mniej dyspozycyjne niż mężczyźni. Korzystają one bowiem częściej ze zwolnień lekarskich w związku z macierzyństwem i opieką nad dziećmi lub bliskimi im osobami starszymi. Kobietom trudniej znaleźć i utrzymać pracę, bo zwykle mają wykształcenie niskie lub nieodpowiednie do wymagań pracodawców.

2. Informacje dodatkowe dotyczące struktury bezrobocia w miesiącu lutym 2013 r.

BEZROBOTNI WEDŁUG WIEKU (stan w końcu lutego 2013 r.)



Źródło: Dane statystyczne Powiatowego Urzędu Pracy w Dąbrowie Tarnowskiej

Wiek jest jednym z czynników decydujących o sytuacji na rynku pracy. Rozkład bezrobotnych według wieku odzwierciedla populację osób bezrobotnych na terenie powiatu dąbrowskiego. Blisko połowę zbiorowości stanowią osoby młode tj. między 18 a 35 rokiem życia (60,9% na koniec lutego 2013 r.). Zdecydowanie najmniej liczną grupę stanowili bezrobotni w wieku przedemerytalnym, czyli mieszczący się w przedziale lat 55 i więcej (6,4% na koniec lutego 2013 r.).

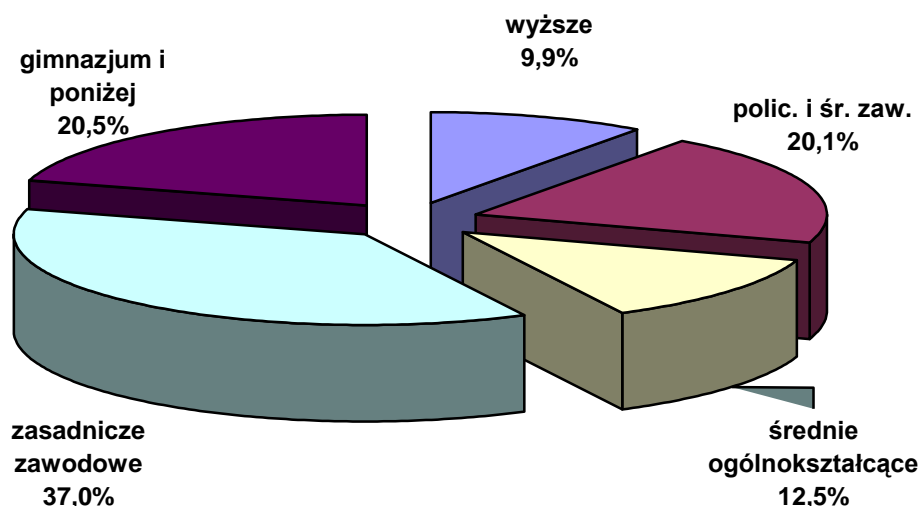
Struktura bezrobocia w powiecie dąbrowskim według wieku

Wyszczególnienie	Luty 2012		Luty 2013		Dynamika luty 2012=100%
	liczba	%	liczba	%	%
18- 24 lat	1676	32,3%	1608	30,1%	95,9%
25-34 lat	1525	29,4%	1644	30,8%	107,8%
35-44 lat	916	17,7%	968	18,1%	105,7%
45-54 lat	788	15,2%	774	14,5%	98,2%
55-59 lat	235	4,5%	261	4,9%	111,1%
60-64 lat	48	0,9%	79	1,5%	164,6%
Ogółem	5188	100,0%	5334	100,0%	102,8%

Źródło: Dane statystyczne Powiatowego Urzędu Pracy w Dąbrowie Tarnowskiej

Analizując dynamikę bezrobocia według wieku w ciągu ostatniego roku zauważa się, że największy wzrost poziomu bezrobocia odnotowano w przedziale wiekowym – pow. 60 roku życia (wzrost o 64,6%) oraz w przedziale pomiędzy 55–59 rokiem życia (wzrost o 11,1%). Spadek liczby zarejestrowanych osób bezrobotnych nastąpił w przedziałach wiekowych pomiędzy 18–24 oraz 45-54 rokiem życia.

BEZROBOTNI WEDŁUG WYKSZTAŁCENIA
(stan w końcu lutego 2013 r.)



Źródło: Dane statystyczne Powiatowego Urzędu Pracy w Dąbrowie Tarnowskiej

Analizując poziom bezrobocia pod względem wykształcenia, należy stwierdzić, iż na koniec lutego 2013 r. najczęściej 37,0% osób legitymowało się wykształceniem zasadniczym zawodowym. Następną w kolejności grupę stanowiły osoby bezrobotne z wykształceniem gimnazjalnym i poniżej (20,5%) oraz policealnym i średnim zawodowym (20,1%). Wykształcenie średnie ogólnokształcące posiadało 12,5% ogółu tej populacji. Najmniejszą grupę w tej kategorii osób według wykształcenia stanowili bezrobotni posiadający wykształcenie wyższe 9,9%.

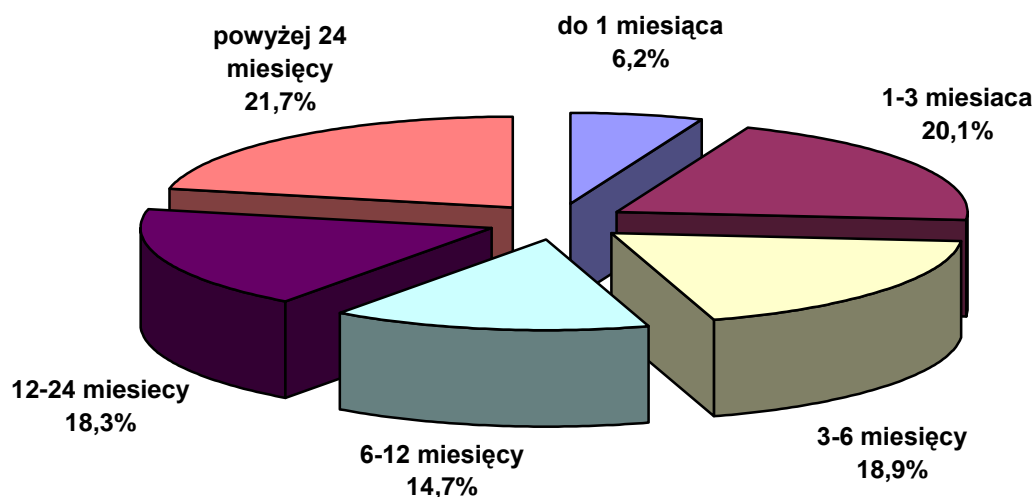
Struktura bezrobocia w powiecie dąbrowskim według wykształcenia

Wyszczególnienie	Luty 2012		Luty 2013		Dynamika luty 2012=100%
	liczba	%	liczba	%	%
wyższe	442	8,5%	528	9,9%	119,5%
policealne i średnie zawodowe	1104	21,3%	1070	20,1%	96,9%
średnie ogólnokształcące	694	13,4%	668	12,5%	96,3%
zasadnicze zawodowe	1879	36,2%	1972	37,0%	104,9%
gimnazjum i poniżej	1069	20,6%	1096	20,5%	102,5%
Ogółem	5188	100,0%	5334	100,0%	102,8%

Źródło: Dane statystyczne Powiatowego Urzędu Pracy w Dąbrowie Tarnowskiej

Śledząc dynamikę według poziomu wykształcenia w ciągu ostatniego roku największy wzrost odnotowano w grupie osób z wykształceniem wyższym, gdzie liczby z 442 zarejestrowanych bezrobotnych w lutym 2012 r. zwiększyła się do 528 osób w miesiącu lutym 2013 r. (wzrost o 19,5%). Spadki zaś odnotowano wśród osób legitymujących się policealnym i średnim poziomem wykształcenia (spadek o 3,1%) oraz wykształceniem średnim ogólnokształcącym (spadek o 3,7%).

BEZROBOTNI WEDŁUG CZASU POZOSTAWANIA BEZ PRACY
(stan w końcu lutego 2013 r.)



Źródło: Dane statystyczne Powiatowego Urzędu Pracy w Dąbrowie Tarnowskiej

Na koniec lutego 2013 r. w powiecie dąbrowskim 2137 osób bezrobotnych oczekiwało na pracę ponad 12 miesięcy, co stanowiło 40,1% ogółu bezrobotnych. Struktura bezrobotnych według czasu oczekiwania na pracę w miesiącu lipcu w latach 2012 – 2013 przedstawia się następująco:

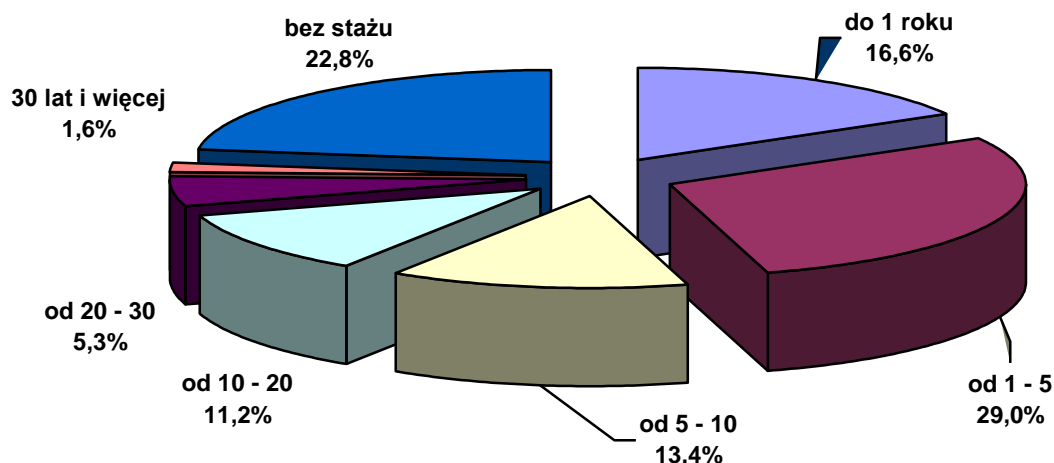
Struktura bezrobocia w powiecie dąbrowskim według czasu oczekiwania na pracę

Wyszczególnienie	Luty 2012		Luty 2013		Dynamika luty 2012=100%
	liczba	%	liczba	%	%
do 1 miesiąca	304	5,9%	330	6,2%	108,6%
od 1 do 3 miesięcy	959	18,5%	1073	20,1%	111,9%
od 3 do 6 miesięcy	954	18,4%	1010	18,9%	105,9%
od 6 do 12 miesięcy	840	16,2%	784	14,7%	93,3%
od 12 do 24 miesięcy	1061	20,5%	977	18,3%	92,1%
powyżej 24 miesiące	1070	20,6%	1160	21,7%	108,4%
Ogółem	5188	100,0%	5334	100,0%	102,8%

Źródło: Dane statystyczne Powiatowego Urzędu Pracy w Dąbrowie Tarnowskiej

Śledząc dynamikę w ciągu ostatniego roku według czasu oczekiwania na pracę największy wzrost odnotowano wśród osób bezrobotnych, których czas oczekiwania wynosił do 1 do 3 miesięcy (wzrost o 11,9% w stosunku do poprzedniego roku) oraz wśród osób pozostających bez pracy do 1 miesiąca (wzrost o 8,6%). Spadek zaś odnotowano w przedziale od 6 do 12 miesięcy (spadek o 6,7%), od 12 do 24 miesięcy (spadek o 7,9%).

BEZROBOTNI WEDŁUG STAŻU PRACY
(stan w końcu lutego 2013 r.)



Źródło: Dane statystyczne Powiatowego Urzędu Pracy w Dąbrowie Tarnowskiej

Analizę struktury bezrobocia rejestrowanego pod względem stażu pracy, zauważa się, że najwięcej osób bezrobotnych posiada staż pracy 1-5 lat – 29,0% (tj. 1549 osób). Drugą o do wielkości grupę stanowili bezrobotni ze stażem pracy od 1 roku – 16,6% (tj. 887 osób). Trzecią grupę stanowią osoby ze stażem pracy od 5-10 lat- 13,4% (tj. 713 osób). Najmniej liczebną grupę stanowią bezrobotni ze stażem pracy 30 lat i więcej – 1,6% (tj. 84 osoby). Bezrobotni pozostający w ewidencji PUP w Dąbrowie Tarnowskiej bez stażu pracy stanowili 22,8% (tj. 1217 osób).

Struktura bezrobocia w powiecie dąbrowskim według stażu pracy

Wyszczególnienie	Luty 2012		Luty 2013		Dynamika luty 2012=100%
	liczba	%	liczba	%	%
do 1 roku	870	16,8%	887	16,6%	102,0%
1 - 5	1405	27,1%	1549	29,0%	110,2%
5 - 10	676	13,0%	713	13,4%	105,5%
10 - 20	594	11,4%	600	11,2%	101,0%
20 - 30	274	5,3%	284	5,3%	103,6%
30 lat i więcej	59	1,1%	84	1,6%	142,4%
bez stażu	1310	25,3%	1217	22,8%	92,9%
Ogółem	5188	100,0%	5334	100,0%	102,8%

Źródło: Dane statystyczne Powiatowego Pracy w Dąbrowie Tarnowskiej

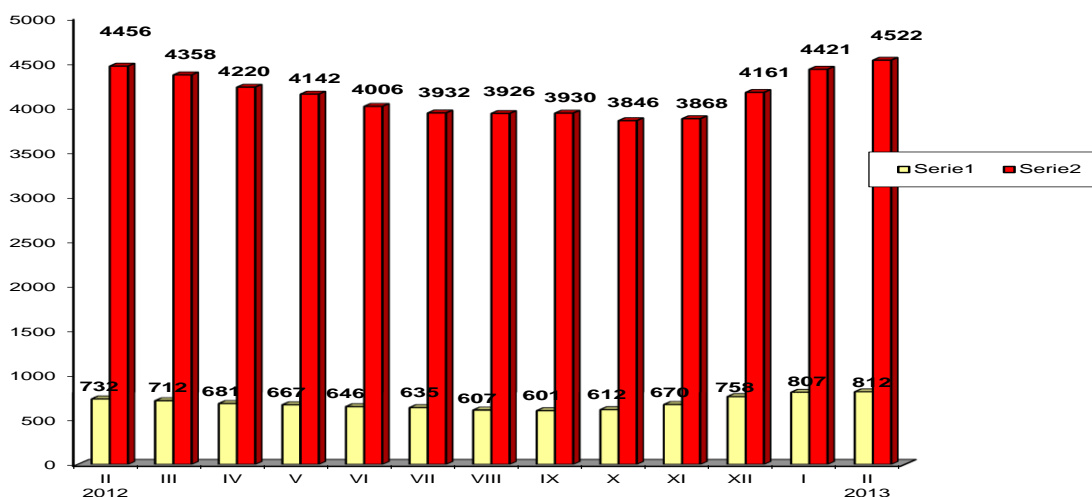
Śledząc dynamikę według kategorii stażu pracy w ciągu ostatniego roku największy wzrost miał miejsce w grupie osób bezrobotnych ze stażem pracy 30 lat i więcej (wzrost o 42,4%), gdzie z liczby 59 osób zarejestrowanych w lutym 2012 wzrosła do 84 osób w lutym 2013 r. Spadek zaś odnotowano wśród osób bezrobotnych bez stażu pracy (spadek 7,1%).

3. Bezrobotni, którzy ukończyli szkołę w okresie do 12 miesięcy od dnia rozpoczęcia nauki

Na koniec lutego 2013 roku wśród zarejestrowanych bezrobotnych **446** osób ukończyło szkołę w okresie do 12 miesięcy od dnia ukończenia nauki / **8,4%** ogółu bezrobotnych/ w tym **243** kobiety.

Wyszczególnienie	zarejestrowani w lutym 2013 roku		Narastająco od początku 2013 roku		Stan na koniec okresu sprawozdawczego		
	ogółem	kobiety	ogółem	kobiety	ogółem	kobiety	
osoby w okresie do 12 miesięcy od dnia ukończenia nauki	64	35	123	69	446	243	
z tego:	wyższe	24	14	37	21	108	75
	średnie zaw.	10	4	25	10	84	35
	LO	21	14	33	24	107	74
	zas.zawod.	9	3	28	14	146	59
	gimn.i pon.	0	0	0	0	1	0

Bezrobotni z prawem i bez prawa do zasiłku



Źródło: Dane statystyczne Powiatowego Urzędu Pracy w Dąbrowie Tarnowskiej

4. Bezrobotni według rodzaju działalności ostatniego miejsca pracy oraz oferty pracy.

Na dzień 28 luty 2013 r. wśród osób, które pracowały przed zarejestrowaniem się w PUP w Dąbrowie Tarnowskiej – **3168** osób pracowało w sektorze prywatnym, co stanowi 76,9% ogółu pracujących. Natomiast w sektorze publicznym pracowały **949** osób, tj. 23,1% ogółu pracujących.

Duże grupy stanowiły :

- osoby pracujące w handlu hurtowym i detalicznym **1013** – 24,6% ogółu pracujących,
- zatrudnieni w przetwórstwie przemysłowym **765** – 18,6%,
- w budownictwie **690** – 16,8%,
- w administracji publicznej i obrona narodowa; obowiązkowe ubezpieczenia społeczne **563** osób – 13,7%.

Najmniej osób reprezentowało sekcje:

- górnictwo i wydobywanie – 13,
- wytwarzanie i zaopatrzenie w energię elektryczną , gaz, parę wodną i powietrze do układów klimatyzacyjnych – 6,
- działalność związana z obsługą rynku nieruchomości – 9,
- informacja i komunikacja – 17.

5. Zwolnienia z przyczyn dotyczących zakładu pracy

W miesiącu lutym 2013 żaden zakład działający na terenie powiatu dąbrowskiego nie zgłosił zwolnień z przyczyn dotyczących zakładów pracy (zwolnienie grupowe).

6. Osoby niepełnosprawne

Według stanu na 28 lutego 2013 roku w powiecie dąbrowskim pozostawały zarejestrowane 104 osoby bezrobotne niepełnosprawne. Stanowili oni 1,9% ogółu bezrobotnych. Wśród bezrobotnych niepełnosprawnych kobiety stanowią 49,0%.

Ponadto w ewidencji Powiatowego Urzędu Pracy w Dąbrowie Tarnowskiej pozostało 10 osób niepełnosprawnych zarejestrowanych jako poszukujący pracy (w tym 3 kobiety).

7. Osoby zarejestrowane jako poszukujące pracy

Poza ogólną liczbą bezrobotnych Powiatowy Urząd Pracy obsługuje jeszcze osoby, które są ewidencjonowane jako poszukujące pracy. Na koniec lutego 2013 roku w PUP w Dąbrowie Tarnowskiej, jako poszukujący pracy zarejestrowanych było 40 osób (w tym kobiet 23).

Indywidualny Plan Działania - IPD to osobisty program poszukiwania pracy przygotowany przy współpracy osoby bezrobotnej i poszukującej pracy z pośrednikiem pracy, doradcą zawodowym, specjalistą do spraw szkoleń czy też liderem Klubu Pracy. IPD polega na ustaleniu z pozostającym bez pracy szeregu działań dostosowanych do jego sytuacji osobistej i lokalnego rynku pracy. Efektem podjętych działań jest zatrudnienie osoby, podjęcie przez nią działalności gospodarczej lub innej pracy zarobkowej.

Kogo obejmuje IPD?

- wszystkie chętne osoby bezrobotne i poszukujące pracy ? **dobrowolnie do 6 miesięcy** od momentu rejestracji,
- wszystkie osoby bezrobotne ? **obowiązkowo po 6 miesiącach** od momentu rejestracji,
- osoby, które nie otrzymały w ciągu 180 dni od daty rejestracji żadnej formy pomocy,
- bezrobotnych zaraz po zakończeniu jednej z form aktywizacji (stażu, szkolenia, przygotowania zawodowego dorosłych).

W Powiatowym Urzędzie Pracy w Dąbrowie Tarnowskiej na koniec lutego 2013 roku 3727 osób (w tym 2048 kobiet) realizowało **Indywidualny Plan Działania** zwany w skrócie IPD.

A oto jak przedstawiał się szczegółowo wykaz osób objętych Indywidualnym Planem Działania :

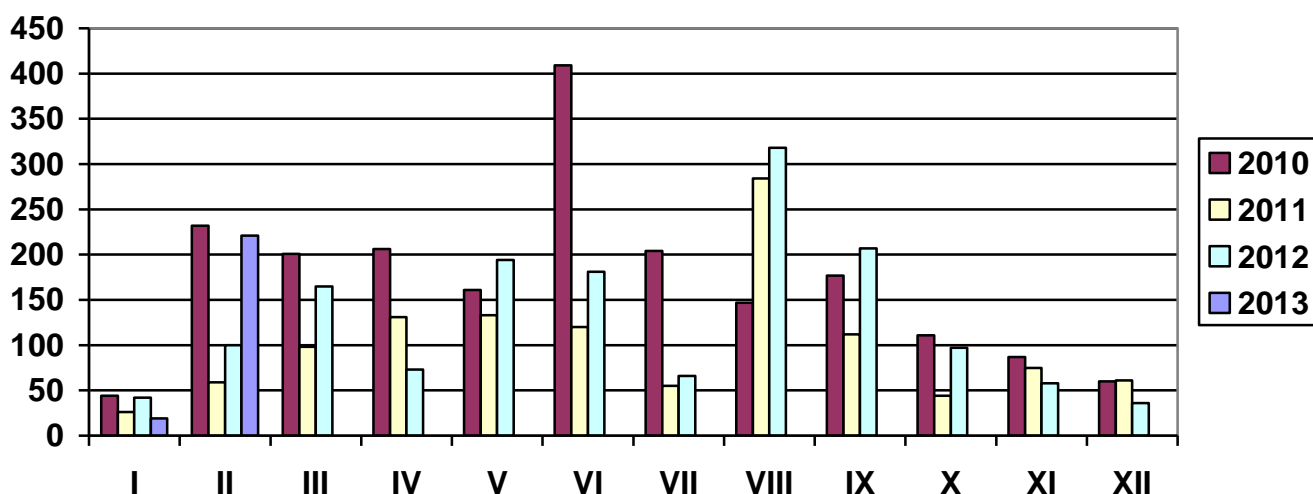
Wyszczególnienie	Razem	Kobiety	Razem	Kobiety
	bezrobotni		poszukujący pracy	
	razem	kobiety	razem	kobiety
Realizujący IPD w końcu miesiąca sprawozdawczego	3727	2048	19	13
dla których przygotowano IPD	130	68	0	0
Przerwali realizację IPD	149	78	2	1
w tym z powodu podjęcia pracy	71	38	1	0
Bezrobotni, którzy zakończyli realizację IPD	1	1	0	0

OFERTY PRACY

Wyszczególnienie		Zgłoszone w lutym 2013				Narastająco od początku roku 2013			
		razem	z rub. 1 dot. pracy			razem	z rub. 1 dot. pracy		
			subsydiowanej	z sektora publicz.	sezonowej		subsydiowanej	z sektora publicz.	sezonowej
Ogółem wolne miejsca pracy i miejsca aktywizacji zawodowej		221	193	108	8	240	194	108	9
z ogółem	zatrudnienie lub inna praca zarobkowa	81	53	16	8	100	54	16	9
	miejsca aktywizacji zawodowej	140	140	92	X	140	140	92	X
	w tym								
	staże	140	140	92	X	140	140	92	X
	przygotowanie zawodowe dorosłych	0	0	0	X	0	0	0	X
	prace społecznie użyteczne	0	0	0	X	0	0	0	X
	dla niepełnosprawnych	2	0	0	1	4	0	0	1
	dla osób w okresie do 12 miesięcy od dnia ukończenia nauki	0	0	0	0	0	0	0	0

W lutym 2013 r. pracodawcy zgłosili **221 oferty pracy**, czyli o 202 oferty więcej niż w miesiącu poprzednim. **Zakłady pracy z sektora prywatnego zgłosiły 51,1% wszystkich ofert pracy** (113 ofert). **193 oferty (87,3% ogółu) dotyczyło pracy subsydiowanej**. Na koniec lutego 2013 r. Urząd dysponował 26 ofertami pracy (w poprzednim m-cu -17).

LICZBA OFERT PRACY



Źródło: Dane statystyczne Powiatowego Urzędu Pracy w Dąbrowie Tarnowskiej

3. AKTYWNE FORMY PRZECIWDZIAŁANIA BEZROBOCIU

3.1 Szkolenia

Jedną z aktywnych form pomocy bezrobotnym są szkolenia, których celem jest przyuczenie do zawodu, przekwalifikowanie, podwyższenie kwalifikacji zawodowych lub nauka umiejętności poszukiwania i uzyskiwania zatrudnienia. Powiatowy Urząd Pracy dysponuje na ten cel środkami pozyskanymi z Funduszu Pracy oraz Europejskiego Funduszu Społecznego zwanego w skrócie EFS.

W miesiącu lutym 2013 r. PUP w Dąbrowie Tarnowskiej skierował 1 osobę bezrobotną na szkolenie, przekwalifikowanie lub przyuczenie do zawodu.

Przekwalifikowania i przyuczania do zawodu ze środków EFS

L.p.	Wyszczególnienie		Ogółem w lutym 2013			Narastająco od 1.01.2013 r.		
			Razem	w tym		Razem	w tym	
				Długo-trwale bezrobotni	do 12 m-cy od dnia ukończenia nauki		Długotrwanie bezrobotni	do 12 m-cy od dnia ukończenia nauki
1.	Osoby bezrobotne skierowane na szkolenia		0	0	0	0	0	0
2.	W tym	Skierowani Indywidualnie	0	0	0	0	0	0
3.	Osoby, które ukończyły szkolenie		0	0	0	0	0	0
4.	W tym	Skierowani Indywidualnie	0	0	0	0	0	0
5.	Osoby, zatrudnione po ukończeniu szkol.		0	0	0	0	0	0
	W tym	Skierowani Indywidualnie	0	0	0	0	0	0
	Osoby kontynuujące szkolenia wg stanu na na koniec		0	0	0			

Źródło: Dane statystyczne Powiatowego Urzędu Pracy w Dąbrowie Tarnowskiej

Przekwalifikowania i przyuczania do zawodu **ze środków FUNDUSZU PRACY**

L.p.	Wyszczególnienie		Ogółem w lutym 2013			Narastająco od 1.01.2013 r.		
			Razem	w tym		Razem	w tym	
				Długo- trwale bezrobotni	do 12 m-cy od dnia ukończenia nauki		Długotrwanie bezrobotni	do 12 m-cy od dnia ukończenia nauki
1.	Osoby bezrobotne skierowane na szkolenia		1	0	1	4	1	4
2.	W tym	Skierowani Indywidualnie	1	0	1	4	1	4
3.	Osoby, które ukończyły szkolenie		4	0	3	6	0	4
3.	W tym	Skierowani Indywidualnie	4	0	3	6	0	4
4.	Osoby, zatrudnione po ukończeniu skol.		0	0	0	4	2	0
4.	W tym	Skierowani Indywidualnie	0	0	0	2	1	0
5.	Osoby kontynuujące szkolenia wg stanu na koniec miesiąca		4	1	2			
	Pracownicy przeszkoleni z refundacji z FP		0	0	0	0	0	0
6.	Poszukujący pracy skierowani na szkolenie		0	-	-	0	-	-

Źródło: Dane statystyczne Powiatowego Urzędu Pracy w Dąbrowie Tarnowskiej

3.2 Jednorazowe środki na podjęcie Działalności Gospodarczej

Bezrobotnym podejmującym działalność gospodarczą mogą być przyznane jednorazowe środki Funduszu Pracy oraz Europejskiego Funduszu Społecznego w wysokości nieprzekraczającej 6 – krotność wysokości przeciętnego wynagrodzenia na dzień zawarcia umowy.

W miesiącu lutym 2013 r. Urząd nie udzielił **jednorazowych środków** na podjęcie działalności gospodarczej.

Wyszczególnienie		Ogółem w styczniu 2013		Narastająco od 1.01.2013 r.	
		Razem	w tym EFS	Razem	w tym EFS
Osoby, które otrzymały dotacje na rozpoczęcie Działalności Gospodarczej		0	0	4	0
w tym na działalność.	Produkcyjną	0	0	0	2
	Usługową	0	0	3	0
	Handlową	0	0	1	0

Wyszczególnienie		Struktura bezrobotnych, którzy otrzymali jednorazowe środki na podjęcie działalności gospodarczej w 2013 roku												
		I	II	III	IV	V	VI	VII	VIII	IX	X	XI	XII	
OGÓLEM		4	0	0	0	0	0	3	0	0	0	0	0	
z tego	wykształcenie	Szkół wyższych	2	0										
		Szkół policealnych i średnich zawodowych	1	0										
		LO	1	0										
		ZSZ	0	0										
		Gimnazjum i poniżej	0	0										
	czas pozostawania bez pracy	do 6 miesięcy	3	0										
		6-12 m-cy	0	0										
		12-24 m-cy	1	0										
		pow. 24 m-cy	0	0										
	wiek	do 25 lat	0	0										
		25-35 lat	3	0										
		35-44 lat	0	0										
		45-49 lat	1	0										
powyżej 50 lat		0	0											

3.3 Refundacja kosztów wyposażenia lub doposażenia stanowiska pracy dla skierowanego bezrobotnego

Pracodawcy, który poniósł koszty wyposażenia lub doposażenia utworzonego dla bezrobotnego stanowiska pracy może być przyznana refundacja kosztów wyposażenia lub doposażenia w wysokości nie wyższej niż **6 – krotność wysokości przeciętnego wynagrodzenia na dzień zawarcia umowy**.

W miesiącu lutym nie zostały zatrudnione osoby bezrobotne w ramach refundacji kosztów wyposażenia lub doposażenia stanowiska pracy.

Wyszczególnienie		Ogółem w lutym 2013		Narastająco od 1.01.2013 r.	
		Razem	w tym EFS	Razem	w tym EFS
Osoby zatrudnione w ramach refundacji kosztów zatrudnienia bezrobotnego		0	0	3	0
w tym u pracodawcy prowadzącego działalność	Produkcyjną	0	0	0	0
	Usługową	0	0	1	0
	Handlową	0	0	2	0

Wyszczególnienie			Podjęcia zatrudnienia w ramach refundacji kosztów zatrudnienia bezrobotnego											
			I	II	III	IV	V	VI	VI	VIII	IX	X	XI	XII
OGÓLEM			3	0	0	0	0	0	0	0	0	0	0	0
z tego	wykształcenie	Szkół wyższych	0	0										
		Szkół policealnych i średnich zawodowych	2	0										
		LO	0	0										
		ZSZ	1	0										
		Gimnazjum i poniżej	0	0										
	czas pozostawania bez pracy	do 6 miesięcy	0	0										
		6-12 m-cy	2	0										
		12-24 m-cy	1	0										
		pow. 24 m-cy	0	0										
	wiek	do 25 lat	1	0										
		25-35 lat	2	0										
		35-44 lat	0	0										
		45-49 lat	0	0										
powyżej 50 lat		0	0											

3.4 Prace interwencyjne

Prace interwencyjne - oznacza to zatrudnienie bezrobotnego przez pracodawcę, które nastąpiło w wyniku umowy zawartej ze starostą i ma na celu aktywizację osób bezrobotnych poprzez dotowanie ich zatrudnienia u pracodawców.

Na podstawie zawartej umowy dokonywana jest refundacja części kosztów poniesionych przez Pracodawcę na wynagrodzenia, nagrody i składki na ubezpieczenie społeczne skierowanych bezrobotnych.

W miesiącu lutym 2013 r. PUP w Dąbrowie Tarnowskiej skierował 2 osoby bezrobotne na utworzone miejsca pracy interwencyjnej.

- według struktury zatrudnionych bezrobotnych

Wyszczególnienie	Utworzone miejsca pracy				Zatrudnieni na utworzonych Miejscach pracy			
	II 2013	w tym EFS	Narastająco od początku roku	w tym EFS	I 2013	w tym EFS	narastająco od 1.01.2013	w tym EFS
Prace interwencyjne	36	14	36	14	2	0	3	0

Wyszczególnienie		Podjęcia zatrudnienia w ramach Prac interwencyjnych w 2013 roku												
		I	II	III	IV	V	VI	VII	VIII	IX	X	XI	XII	
OGÓLEM		1	2	0	0	0	0	0	0	0	0	0	0	
z tego	wykształcenie	Szkół wyższych	0	0										
		Szkół policealnych i średnich zawodowych	0	0										
		LO	1	1										
		ZSZ	0	1										
		Gimnazjum i poniżej	0	0										
	czas pozostawania bez pracy	do 6 miesięcy	1	2										
		6-12 m-cy	0	0										
		12-24 m-cy	0	0										
		pow. 24 m-cy	0	0										
	wiek	do 25 lat	1	0										
		25-35 lat	0	0										
		35-44 lat	0	0										
		45-49 lat	0	0										
powyżej 50 lat		0	2											

3.5 Roboty publiczne

Roboty publiczne - oznacza to zatrudnienie bezrobotnego w okresie nie dłuższym niż 12 miesięcy, mające na celu reintegrację zawodową i społeczną, w rozumieniu przepisów o zatrudnieniu socjalnym.

W miesiącu lutym 2013 r. PUP w Dąbrowie Tarnowskiej skierował 1 osobę bezrobotną na roboty publiczne.

Wyszczególnienie	Utworzone miejsca pracy				Zatrudnieni na utworzonych miejscach pracy			
	II 2013	w tym EFS	Narastająco od początku roku	w tym EFS	II 2013	w tym EFS	narastająco od 1.01.2013	w tym EFS
Roboty publiczne	3	0	3	0	1	0	1	0

Wyszczególnienie			podjęcie zatrudnienia w ramach Robót publicznych w 2013 roku											
			I	II	III	IV	V	VI	VII	VIII	IX	X	XI	XII
OGÓLEM			0	1	0	0	0	0	0	0	0	0	0	0
z tego	wykształcenie	Szkół wyższych	0	1										
		Szkół policealnych i średnich zawodowych	0	0										
		LO	0	0										
		ZSZ	0	0										
		Gimnazjum i poniżej	0	0										
	czas pozostawania bez pracy	do 6 miesięcy	0	1										
		6-12 m-cy	0	0										
		12-24 m-cy	0	0										
		pow. 24 m-cy	0	0										
	wiek	do 25 lat	0	0										
		25-35 lat	0	0										
		35-44 lat	0	0										
		45-49 lat	0	0										
		powyżej 50 lat	0	1										

3.6 Staż

STAZ - polega na nabywaniu przez bezrobotnego umiejętności praktycznych do wykonywania pracy poprzez wykonywanie zadań w miejscu pracy bez nawiązania stosunku pracy z pracodawcą.

W miesiącu lutym 2013 r. urząd nie skierował osób bezrobotnych na staż.

Wyszczególnienie	Utworzone miejsca pracy				Zatrudnieni na utworzonych miejscach pracy			
	II 2013	w tym EFS	Narastająco od początku roku	w tym EFS	II 2013	w tym EFS	narastająco od 1.01.2013	w tym EFS
Staż	140	96	140	96	0	0	0	0

Wyszczególnienie			Struktura bezrobotnych, którzy podjęli Staż w 2013 roku											
			I	II	III	IV	V	VI	VII	VIII	IX	X	XI	XII
OGÓLEM			0	0	0	0	0	0	0	0	0	0	0	0
z tego	wykształcenie	Szkół wyższych	0	0										
		Szkół policealnych i średnich zawodowych	0	0										
		LO	0	0										
		ZSZ	0	0										
		Gimnazjum i poniżej	0	0										
	czas pozostawania bez pracy	do 6 miesięcy	0	0										
		6-12 m-cy	0	0										
		12-24 m-cy	0	0										
		pow. 24 m-cy	0	0										
	wiek	do 25 lat	0	0										
		25-35 lat	0	0										
		35-44 lat	0	0										
		45-49 lat	0	0										
		powyżej 50 lat	0	0										

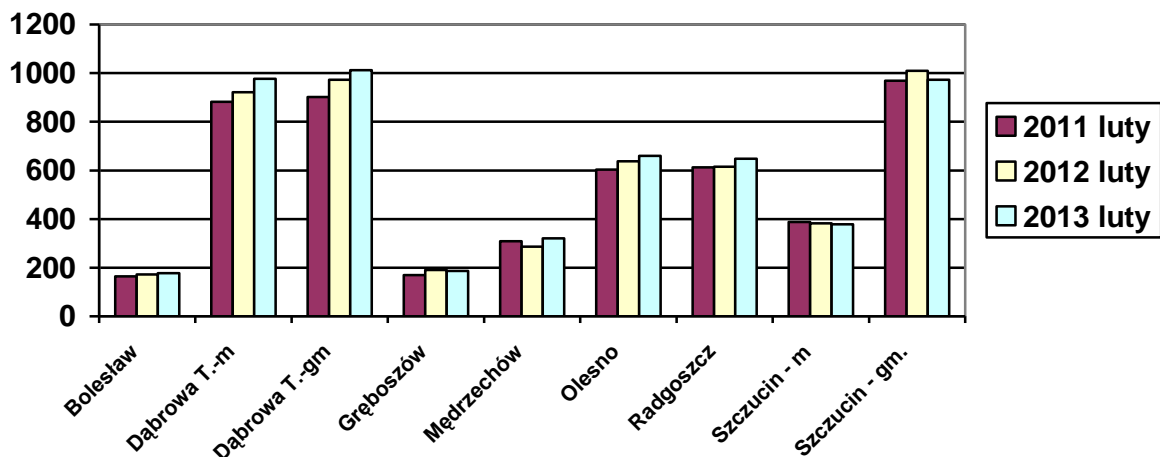
4.1 POZIOM I STRUKTURA BEZROBOCIA W PODZIALE NA GMINY

STAN dzień na 28 luty 2013 r.

Nazwa Gminy	Bezrobotni		Bezrobotni z prawem do zasiłku		Bezrobotni bez prawa do zasiłku		Osoby w okresie do 12 m-cy od dnia ukończenia nauki	
	Ogółem	Kobiety	Ogółem	Kobiety	Ogółem	Kobiety	Ogółem	Kobiety
Bolesław	177	93	17	8	160	85	22	12
Dąbrowa T. m.	977	483	212	84	765	399	80	40
Dąbrowa T. gm.	1012	476	171	51	841	425	80	40
Gręboszów	187	89	13	6	174	83	21	9
Mędrzechów	321	171	44	15	277	156	27	20
Olesno	660	331	91	33	569	298	60	34
Radgoszcz	648	311	87	32	561	279	57	31
Szczucin miasto	379	191	57	13	322	178	33	20
Szczucin gm.	973	448	120	30	853	418	66	37
OGÓŁEM	5334	2593	812	272	4522	2321	446	243

Źródło: Dane statystyczne Powiatowego Urzędu Pracy w Dąbrowie Tarnowskiej

**BEZROBOTNI W PODZIALE NA GMINY
w latach 2011 - 2013**



Źródło: Dane statystyczne Powiatowego Urzędu Pracy w Dąbrowie Tarnowskiej

W ogólnej liczbie zarejestrowanych udział w poszczególnych samorządach jest różny. Według stanu z dnia 28 lutego 2013 r. najwięcej zarejestrowanych osób bezrobotnych pochodzi z terenów miasta i gminy Dąbrowa Tarnowska – 1989 (37,3%) oraz miasta i gminy Szczucin – 1352 osoby (25,3% ogółu bezrobotnych). Najmniej zaś gminy: Bolesław – 177 osób (3,3%) oraz Gręboszów – 187 osób (3,5% ogółu bezrobotnych).

Wyszczególnienie	luty 2012	luty 2013	Wzrost/spadek w porównaniu do lutego 2012	Dynamika luty 2012=100%
Bolesław	172	177	5	102,9%
Dąbrowa Tarn. miasto	921	977	56	106,1%
Dąbrowa Tarn. gmina	972	1012	40	104,1%
Gręboszów	191	187	-4	97,9%
Mędrzechów	286	321	35	112,2%
Olesno	638	660	22	103,4%
Radgoszcz	615	648	33	105,4%
Szczucin miasto	383	379	-4	99,0%
Szczucin gmina	1010	973	-37	96,3%

Źródło: Dane statystyczne Powiatowego Urzędu Pracy w Dąbrowie Tarnowskiej

Analizując dynamikę bezrobocia w poszczególnych samorządach powiatu dąbrowskiego w stosunku do poprzedniego roku, największy wzrost odnotowano na terenie gminy Mędrzechów (wzrost o 12,2%), miasta Dąbrowa Tarnowska (wzrost o 6,1%). Największy spadek liczby zarejestrowanych bezrobotnych odnotowano na terenie gminy Szczucin (spadek o 3,7%), gminy Gręboszów (spadek o 2,1%). Powyższa tabela szczegółowo przedstawia dynamikę liczby zarejestrowanych bezrobotnych w poszczególnych gminach w odniesieniu do poprzedniego roku.

Wykaz osób bezrobotnych w szczególnej sytuacji na rynku pracy z podziałem na gminy stan na 28 luty 2013 roku

Nazw Gminy	do 25 roku życia	długotrwale bezrobotne	kobiety, które nie podjęły zatrudnienia po urodzeniu dziecka	powyżej 50 roku życia	bez kwalifikacji zawodowych	bez doświadczenia zawodowego	bez wykształcenia średniego	samotnie wychowujący co najmniej jedno dziecko do 18 roku życia	którzy po odbyciu kary pozbawienia wolności nie podjęli zatrudnienia	niepełnosprawni	po zakończeniu realizacji kontraktu socjalnego
Bolesław	68	115	20	7	60	81	89	12	2	1	0
Dąbrowa T. m	228	552	108	177	236	247	445	39	8	26	0
Dąbrowa T. gm.	315	616	124	134	293	259	644	31	13	20	0
Gręboszów	71	122	15	26	48	86	86	8	4	3	0
Mędzrechów	95	199	52	27	109	93	185	10	10	3	0
Olesno	215	388	84	70	188	206	365	25	9	10	0
Radgoszcz	234	407	92	71	202	212	417	25	8	14	0
Szczucin miasto	98	240	39	56	90	103	167	13	2	6	0
Szczucin gm.	284	639	135	119	340	277	670	48	24	21	0
OGÓLEM	1608	3278	669	687	1566	1564	3068	211	80	104	0

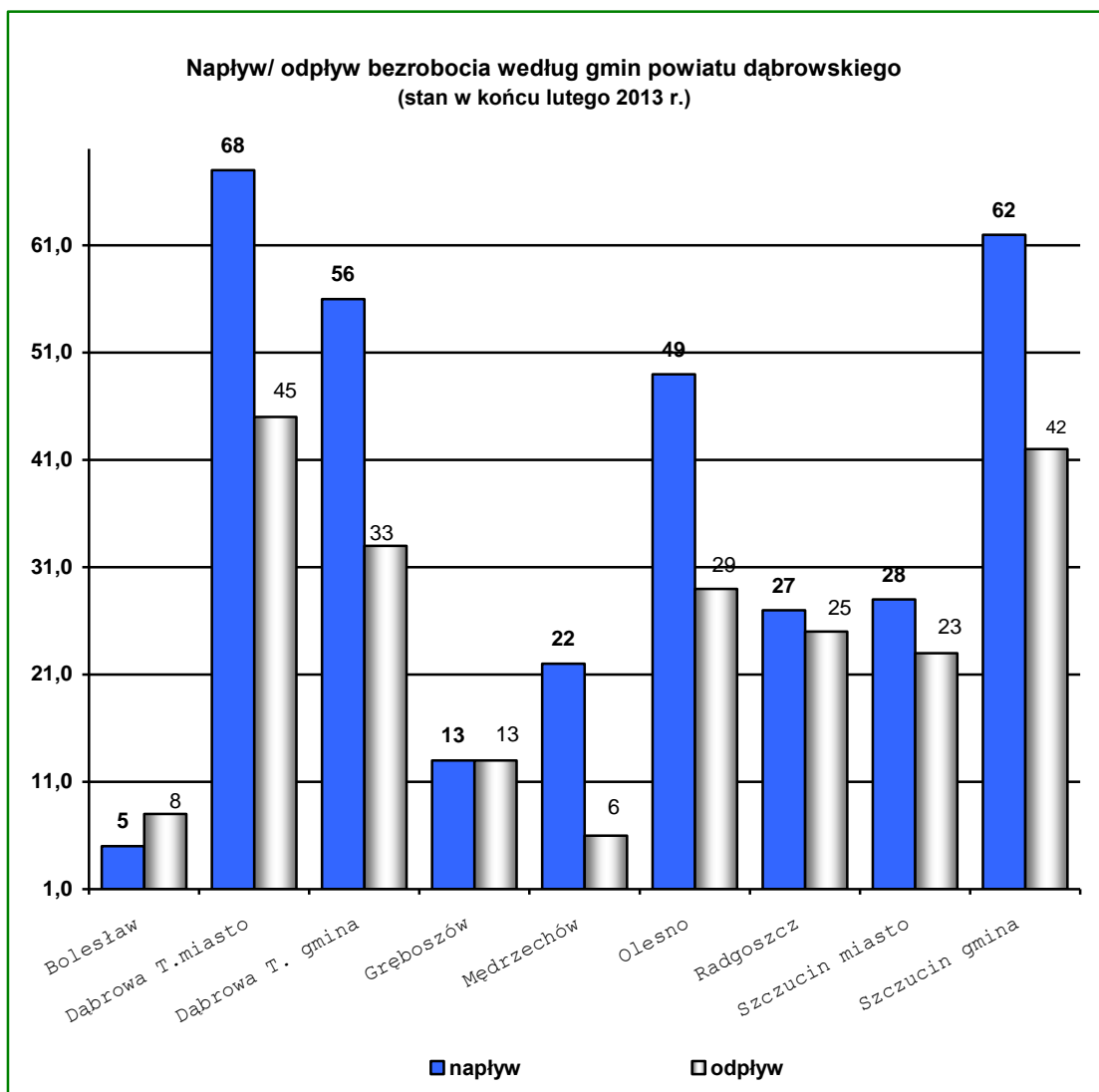
Źródło: Dane statystyczne Powiatowego Urzędu Pracy w Dąbrowie Tarnowskiej

STRUKTURA BEZROBOCIA W PODZIALE NA GMINY
według czasu pozostawania bez pracy, wieku, poziomu wykształcenia i stażu pracy
stan na 28 luty 2013 r.

luty 2013 r. PUP Dąbrowa Tarnowska	18 - 24	25 - 34	35 - 44	45 - 54	55 - 59	60 - 64 lata	wyższe	poli średnie zawodowe	średnie ogólnoksz tałcące	zasadnic zawodowe	podstawo we i niepełne podstawo we	do 1 roku	1- 5	5-10	10-20	20-30	30 lat i więcej	bez stażu	do 1	1-3	3-6	6-12	12-24	pow. 24
Powiat dąbrowski	1608	1644	968	774	261	79	528	1070	668	1972	1096	887	1549	713	600	284	84	1217	330	1073	1010	784	977	1160
Bolesław	68	53	36	17	2	1	22	37	29	54	35	35	50	14	8	6	0	64	7	44	33	21	38	34
Dąbrowa Tarnowska m.	228	322	166	165	74	22	162	214	156	294	151	163	240	134	132	82	34	192	70	199	197	155	166	190
Dąbrowa Tarnowska gm.	315	299	190	145	47	16	60	202	107	417	226	144	315	140	134	57	13	209	58	228	188	139	185	214
Gręboszów	71	59	22	23	11	1	35	43	23	52	34	35	42	16	15	8	0	71	12	30	36	29	41	39
Mędrzechów	95	89	82	43	9	3	23	70	43	107	78	50	101	54	29	7	1	79	22	68	62	64	44	61
Olesno	215	223	107	83	25	7	66	158	71	233	132	134	192	93	71	22	11	137	42	121	148	105	121	123
Radgoszcz	234	202	98	84	24	6	55	112	64	258	159	114	198	83	52	29	7	165	29	153	115	89	135	127
Szczucin miasto	98	111	76	67	20	7	55	95	62	128	39	55	104	45	58	24	8	85	29	68	62	57	66	97
Szczucin gm.	284	286	191	147	49	16	50	139	113	429	242	157	307	134	101	49	10	215	61	162	169	125	181	275

Na terenie działania Powiatowego Urzędu Pracy w Dąbrowie Tarnowskiej występuje duże przestrzenne zróżnicowanie poziomu bezrobocia. Zmiany w poziomie bezrobocia odzwierciedlają dwie zmienne: napływu i odpływu z bezrobocia. **Napływ**, to liczba osób, które rejestrują się w danym miesiącu, a **odpływ** to wyrejestrowania bezrobotnych w związku z podjęciem pracy, nie stawieniem się w terminie wyznaczonym przez Urząd, nabyciem praw emerytalnych lub rentowych itd.

W lutym 2013 roku ruch bezrobotnych – „przyptywu” i „odptywu” w poszczególnych gminach powiatu dąbrowskiego kształtował się następująco:



Źródło: Dane statystyczne Powiatowego Urzędu Pracy w Dąbrowie Tarnowskiej

W poszczególnych gminach powiatu dąbrowskiego największy napływ do bezrobocia odnotowano wśród bezrobotnych zamieszkujących: miasto i gminę Dąbrowa Tarnowska (37,6%) oraz w mieście i gminie Szczucin (27,3%) ogółu nowo zarejestrowanych.

Największy odpływ z bezrobocia wystąpił wśród bezrobotnych z terenu gminy miasta i gminy Dąbrowa Tarnowska (34,8%), miasta i gminy Szczucin (29,0%), najmniejszy zaś w gminie Mędrzechów (2,7%) oraz w gminie Bolesław (3,6 %).

4.2 PODSUMOWANIE

Charakterystyka dąbrowskiego rynku pracy w miesiącu lutym 2013 roku:

- ◆ **W okresie sprawozdawczym liczba bezrobotnych wynosiła 5334 i wzrosła względem miesiąca poprzedniego o 106 osób (w miesiącu poprzednim – 5228 osób).** W porównaniu do lutego 2012 r. bezrobocie wzrosło o 146 osób (wzrost o 2,8%).
- ◆ **Wysoki udział mężczyzn wśród zarejestrowanych bezrobotnych** – w lutym 2013 roku stanowili oni **51,4%**.
- ◆ **Wysoki udział mieszkańców wsi** – w lutym 2013 roku stanowili **74,6%** (3978 osób).
- ◆ **Wysoki udział bezrobotnych o niskim poziomie wykształcenia** – **57,5%** to osoby z wykształceniem zasadniczym zawodowym, gimnazjalnym lub poniżej (3068 osób).
- ◆ **Wysoki odsetek ogółu bezrobotnych, którzy nie posiadają prawa do zasiłku** (84,8% według stanu na koniec lutego 2013 roku).
- ◆ **Duży odsetek osób bezrobotnych poprzednio pracujących** (77,2% według stanu na koniec lutego 2013 roku). W grupie tej relatywnie wysoki odsetek - 59,2% ogółu bezrobotnych - stanowią osoby o krótkim, nie przekraczającym 5 lat stażu pracy.
- ◆ W lutym br. w Powiatowym Urzędzie Pracy zarejestrowanych było **1608 bezrobotnych do 25 roku życia, 687 osób bezrobotnych powyżej 50 roku życia oraz 3278 długotrwale bezrobotnych.** Osoby te określone w ustawie o promocji zatrudnienia i instytucjach rynku pracy jako „będące w szczególnej sytuacji na rynku pracy”, stanowiły odpowiednio 30,1 %, 12,9 % oraz 61,5% w stosunku do bezrobotnych ogółem.
- ◆ Największy udział w **grupie nowo zarejestrowanych** w miesiącu lutym br. miały osoby rejestrujący się po raz kolejny, stanowiły one 85,2%. Rejestrujący się w lutym to w przeważającej większości osoby zamieszkałe na wsi (70,9%) oraz osoby poprzednio pracujące (78,5% nowo zarejestrowanych).
- ◆ Analizując **dynamikę bezrobocia** w poszczególnych grupach w ciągu ostatniego roku zauważa się, że największy przyrost poziom bezrobocia odnotowano wśród :
 - osób starszych tj. w przedziale wiekowym powyżej 50 roku życia,

- osób legitymujących się wykształceniem wyższym,
 - wśród osób, których staż pracy wynosi powyżej 30 lat.
- ◆ W końcu miesiąca **69,9%** zarejestrowanych osób bezrobotnych realizowało **Indywidualny Plan Działania**. IPD to osobisty program poszukiwania pracy, polega na ustaleniu z pozostającym bez pracy szeregu działań dostosowanych do jego sytuacji osobistej i lokalnego rynku pracy.
- ◆ **Większa niż przed miesiącem była liczba oferowanych przez zakłady miejsc pracy i miejsc aktywizacji zawodowej.** W lutym 2013 do urzędu wpłynęło **221 ofert**, tj. o 202 więcej niż w miesiącu poprzednim. Biorąc pod uwagę łączną liczbę propozycji miejsc pracy jakie w omawianym miesiącu zostały zgłoszone do urzędu 87,3% stanowiły miejsca pracy subsydiowanej, wśród których 72,5% dotyczyło staży.