



INFORMACJA O SYTUACJI NA LOKALNYM RYNKU PRACY W POWIECIE DĄBROWA TARNOWSKA

Według stanu na dzień 31 stycznia 2013

DĄBROWA TARNOWSKA, LUTY 2013.

INFORMACJA O SYTUACJI NA RYNKU PRACY

W POWIECIE DĄBROWA TARNOWSKA

według stanu na dzień 31 stycznia 2013 r.

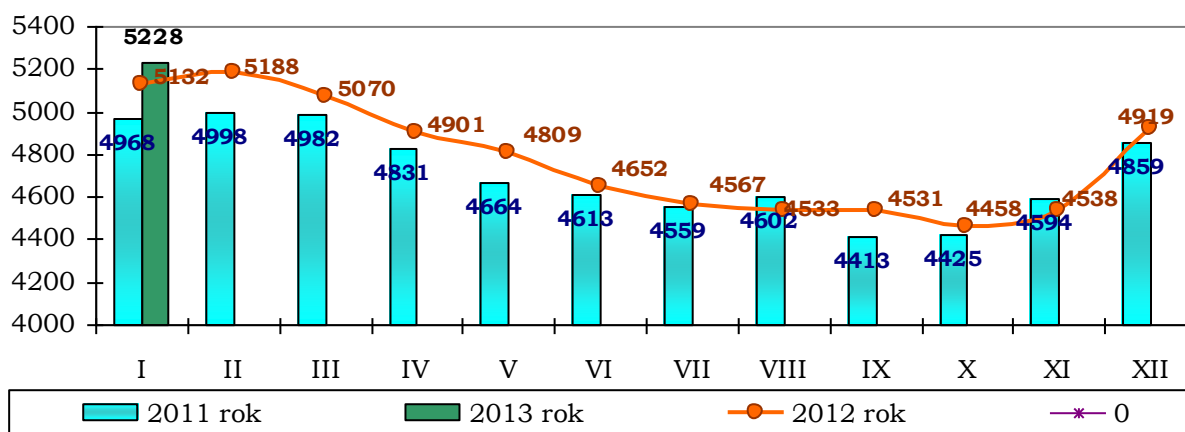
1. POZIOM BEZROBOCIA

Według stanu na dzień 31 stycznia 2013 w PUP w Dąbrowie Tarnowskiej zarejestrowanych było **5228** osób bezrobotnych, w tym **4421** tj. 84,6 % ogółu to osoby bez prawa do zasiłku, a **807** (15,4 % ogółu) – z prawem do zasiłku.

Zdecydowaną większość zarejestrowanych stanowią osoby, które pracowały przed uzyskaniem statusu bezrobotnego, bo **4033** czyli 77,1% ogółu bezrobotnych.

Natomiast osób, które dotychczas nie pracowały było **1195** tj. 22,9 % bezrobotnych.

W ewidencji bezrobotnych pozostawało 237 (4,5%) osób zwolnionych z przyczyn dotyczących zakładu pracy.



Źródło: Dane statystyczne Powiatowego Urzędu Pracy w Dąbrowie Tarnowskiej

W porównaniu do grudnia 2012 r. liczba bezrobotnych **wzrosła o 309 osób**.

Liczba bezrobotnych z prawem do zasiłku **wzrosła o 49 osób**.

W omawianym okresie Powiatowy Urząd Pracy w Dąbrowie Tarnowskiej zarejestrował **572** osoby – **10,9%** do ogółu bezrobotnych. Największy udział w grupie nowo zarejestrowanych miały osoby rejestrujące się po raz kolejny, stanowiły one **86,9%** (497 osób). Osoby rejestrujące się po raz pierwszy stanowiły **13,1%** (75 osób) ogółu nowo zarejestrowanych. Rejestrujący się w styczniu 2013 r. to w przeważającej większości osoby zamieszkałe na wsi (419 osób, tj. 73,3% ogółu nowo zarejestrowanych) oraz osoby poprzednio pracujące (471 osób, tj. 82,3 % ogółu nowo zarejestrowanych).

W miesiącu styczniu rynek pracy na terenie powiatu dąbrowskiego charakteryzował się:

- wysokim udziałem mężczyzn wśród zarejestrowanych bezrobotnych – w styczniu 2013 roku stanowili oni **51,5%** (2693 osoby);
- wysokim udziale mieszkańców wsi – w styczniu 2013 roku stanowili **74,7%** (3905 osób);
- wysokim udziale bezrobotnych o niskim poziomie wykształcenia – **57,7%** to osoby z wykształceniem zasadniczym zawodowym, gimnazjalnym lub poniżej (na koniec stycznia 3015 zarejestrowanych osób);
- wysokim udziale osób długotrwale bezrobotnych – ta grupa bezrobotnych – 3224 osób – stanowiła **61,7%** ogółu zarejestrowanych na koniec stycznia 2013 r. W porównaniu ze stanem z ubiegłego miesiąca liczba ta wzrosła o 155 osób.

Ocena zmian w poziomie bezrobocia (według wybranych kategorii)

Wyszczególnienie	Liczba bezrobotnych wg stanu na dzień 31.01.2012r.	Liczba bezrobotnych wg stanu na dzień 31.12.2012r.	Liczba bezrobotnych wg stanu na dzień 31.01.2013r.	Wzrost/spadek w porównaniu do stycznia 2012r.	Wzrost/spadek w porównaniu do grudnia 2012r.	Dynamika grudzień 2012 rok =100%
Bezrobotni ogółem	5132	4919	5228	96	309	106,3
kobiety	2611	2437	2535	-76	98	104,0
mężczyźni	2521	2482	2693	172	211	108,5
Poprzednio pracujący	3826	3767	4033	207	266	107,1
Dotychczas niepracujący	1306	1152	1195	-111	43	103,7
Zamieszkali na wsi	3832	3677	3905	73	228	106,2
Z prawem do zasiłku	757	758	807	50	49	106,5
Bez prawa do zasiłku	4375	4161	4421	46	260	106,2
Zwolnieni z przyczyn zakładu pracy	193	225	237	44	12	105,3
Osoby w okresie do 12 miesięcy od dnia ukończenia nauki	509	376	409	-100	33	108,8
Do 25 roku życia	1689	1504	1570	-119	66	104,4

Źródło: Dane statystyczne Powiatowego Urzędu Pracy w Dąbrowie Tarnowskiej

Analizując sytuacje na lokalnym rynku pracy w powiecie dąbrowskim w porównaniu do zeszłego roku odnotowano wzrost ogólnej liczby bezrobotnych o 96 osób (wzrost o 1,9%). Natomiast w odniesieniu do poprzedniego miesiąca nastąpił wzrost liczby bezrobotnych o 309 osób tj. o 6,3%. Szczegółową dynamikę bezrobocia według wybranych kategorii osób bezrobotnych przedstawia powyższa tabela.

Nowe zasady sprawozdawczości pozwalają na statystyczne monitorowanie wyodrębnionej kategorii bezrobotnych „**Osoby w szczególnej sytuacji na rynku pracy**” (art. 49 ustawy o promocji zatrudnienia i instytucjach rynku pracy z dnia 20 kwietnia 2004r. /Dz. U. Nr 69, poz. 415 z 2008r. z późn. zm./) w stosunku, do których przede wszystkim mogą być stosowane działania aktywizujące, określone ustawą o promocji zatrudnienia i instytucjach rynku pracy .

Należą do nich osoby:

- do 25 roku życia – **30,0%** ogółu bezrobotnych (1570 osoby zarejestrowane na koniec stycznia 2013 r.);
- długotrwale bezrobotne¹ – **61,7%** ogółu bezrobotnych (3224 osoby);
- kobiety, które nie podjęły zatrudnienia po urodzeniu dziecka – **12,4%** ogółu bezrobotnych (646 kobiet);
- powyżej 50 roku życia – stanowili **13,0%** ogółu bezrobotnych na koniec stycznia 2013 r. (680 osoby);
- bez kwalifikacji zawodowych² - **29,4%** ogółu bezrobotnych na koniec stycznia 2013 r. (1535 osób);
- bez doświadczenia zawodowego³ – **29,2%** ogółu bezrobotnych (1526 osób);
- bez wykształcenia średniego – **57,7%** ogółu bezrobotnych (3015 osób);
- samotnie wychowujący co najmniej jedno dziecko do 18 roku życia – **3,8%** ogółu bezrobotnych (200 osób);
- które, po odbyciu kary pozbawienia wolności nie podjęły zatrudnienia – **1,4%** (75 osób);
- niepełnosprawni – **2,0%** ogółu na koniec stycznia 2013 r. (105 osób);
- po zakończeniu realizacji kontraktu socjalnego – **0%** ogółu (0 osób).

Najbardziej liczebną grupą wśród „osób w szczególnej sytuacji na rynku pracy” reprezentują długotrwale bezrobotni, którzy stanowią 61,7% ogółu bezrobotnych. Kolejną grupę pod względem liczebności stanowią osoby bezrobotne z niskim poziomem wykształcenia 57,7%. Najmniej liczebna grupa to bezrobotni, którzy po odbyciu kary pozbawienia wolności nie podjęli zatrudnienia (1,4 %) oraz niepełnosprawni (2,0%).

¹ **bezrobotnym długotrwale** - oznacza to bezrobotnego pozostającego w rejestrze powiatowego urzędu pracy łącznie przez okres ponad 12 miesięcy w okresie ostatnich 2 lat, z wyłączeniem okresów odbywania stażu i przygotowania zawodowego dorosłych.

² **bezrobotnym bez kwalifikacji zawodowych** – oznacza bezrobotnego nie posiadającego kwalifikacji do wykonywania jakiegokolwiek zawodu poświadczonych dyplomem, świadectwem, zaświadczeniem instytucji szkoleniowej lub innym dokumentem uprawniającym do wykonywania zawodu.

³ **bezrobotnym bez doświadczenia zawodowego** – oznacza to bezrobotnego, który wykonywał zatrudnienie, inną pracę zarobkową lub prowadził działalność gospodarczą przez łączny okres poniżej 6 miesięcy.

NAPLYW I STRUKTURA BEZROBOCIA W POWIECIE DĄBROWSKIM

Wyszczególnienie	zarejestrowani w styczniu 2013 roku		narastająco od początku 2013 roku		stan na koniec okresu sprawozdawczego			
	ogółem	kobiety	ogółem	kobiety	ogółem	% z ogółu	kobiety	% z ogółu kobiet
zarejestrowano ogółem	572	222	572	222	5228	100	2535	100
w tym:								
poprzednio pracujący	471	170	471	170	4033	77,1	1836	72,4
zwolnieni z przyczyn zakładu pracy	25	10	25	10	237	4,5	113	4,5
dotychczas nie pracujący	101	52	101	52	1195	22,9	699	27,6
zarejestrowani po raz pierwszy	75	27	75	27	X	X	X	X
zarejestrowani po raz kolejny	497	195	497	195	X	X	X	X
z prawem do zasiłku	150	46	150	46	807	15,4	267	10,5
zamieszkali na wsi	419	155	419	155	3905	74,7	1878	74,1
do 12 miesięcy od ukończenia nauki	59	34	59	34	409	7,8	220	8,7
Osoby w szczególnej sytuacji na rynku pracy (z ogółem)								
do 25 roku życia	185	81	185	81	1570	30,0	754	29,7
długotwale bezrobotni	302	130	302	130	3224	61,7	1752	69,1
kobiety, które nie podjęły zatrudnienia po urodzeniu dziecka	X	36	X	36	X	X	646	25,5
powyżej 50 r. życia	82	23	82	23	680	13,0	227	9,0
bez kwalifikacji zawodowych	152	61	152	61	1535	29,4	689	27,2
bez doświadczenia zawodowego	150	76	150	76	1526	29,2	885	34,9
bez wykształcenia średniego	313	92	313	92	3015	57,7	1117	44,1
samotnie wychowujące co najmniej jedno dziecko do 18 roku życia	13	8	13	8	200	3,8	154	6,1
którzy po odbyciu kary pozbawienia wolności nie podjęli zatrudnienia	8	0	8	0	75	1,4	1	0,0
niepełnosprawni	13	4	13	4	105	2,0	52	2,1
po zakończeniu realizacji kontraktu socjalnego	0	0	0	0	0	0,0	0	0,0

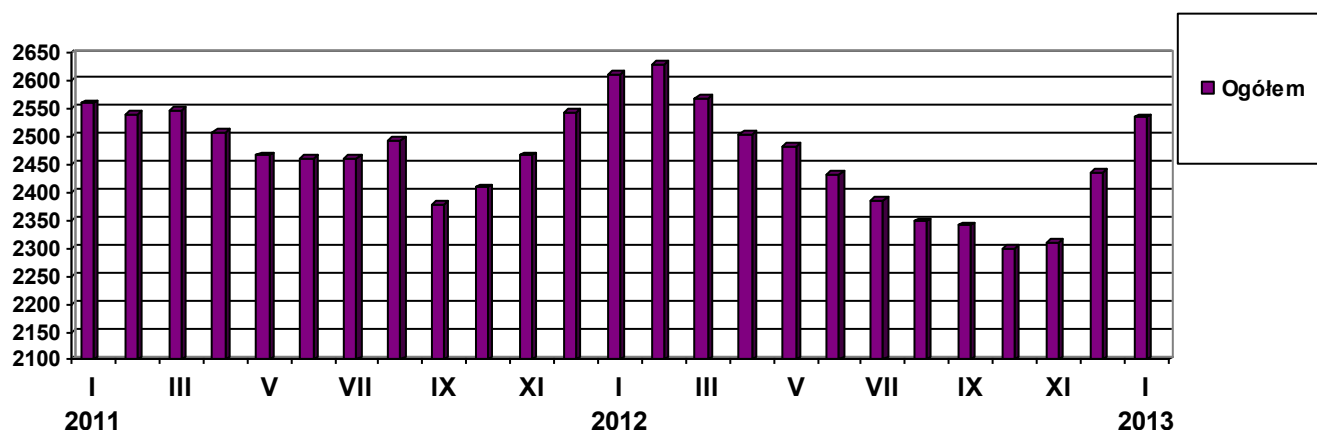
ODPŁYW Z BEZROBOCIA W POWIECIE DĄBROWSKIM

Wyszczególnienie		wyłączeniu w STYCZNIU 2013				narastająco od początku 2013	
		ogółem	% z ogółu	kobiety	% z ogółu kobiet	ogółem	kobiety
wyłączono z ewidencji ogółem		263	100	124	100	263	124
w tym:							
podjęcia pracy w m-cu sprawozdawczym		125	47,5	68	54,8	125	68
z tego:	niesubsydiowanej	116	44,1	63	50,8	116	63
	subsydiowanej	9	3,4	5	4,0	9	5
	prac interwencyjnych	1	0,4	0	0,0	1	0
	robót publicznych	0	0,0	0	0,0	0	0
	podjęcia działalności gospodarczej	4	1,5	2	1,6	4	2
	podjęcia pracy w ramach refundacji kosztów zatrudnienia bezrobotnego	3	1,1	2	1,6	3	2
	inne	1	0,4	1	0,8	1	1
rozpoczęcia szkolenia		3	1,1	0	0,0	3	0
rozpoczęcia stażu		0	0,0	0	0,0	0	0
rozpoczęcia przygotowania zawodowego dorosłych		0	0,0	0	0,0	0	0
rozpoczęcia pracy społecznie użytecznej		0	0,0	0	0,0	0	0
rozpocz. realizacji indywidualnego programu zatrudnienia socjalnego lub podpisania kontraktu socjalnego		0	0,0	0	0,0	0	0
odmowy bez uzasadnionej przyczyny przyjęcia propozycji odpowiedniej pracy lub innej formy pomocy		1	0,4	1	0,8	1	1
niepotwierdzenia gotowości do podjęcia pracy		75	28,5	26	21,0	75	26
dobrowolnej rezygnacji ze statusu bezrobotnego		40	15,2	18	14,5	40	18
podjęcia nauki		0	0,0	0	0,0	0	0
ukończenia 60/65 lat		2	0,8	2	1,6	2	2
nabycia praw emeryt. lub rentowych		1	0,4	0	0,0	1	0
nabycia praw do świadczenia przedemerytalnego		5	1,9	4	3,2	5	4
innych		11	4,2	5	4,0	11	5
Według wybranych kategorii bezrobotnych:							
do 25 roku życia		103	39,2	51	41,1	103	51
powyżej 50 roku życia		25	9,5	11	8,9	25	11
długotrwale bezrobotne		147	73,0	73	58,9	147	73

2. STRUKTURA BEZROBOTNYCH (wybrane kategorie)

1. Kobiety

Według stanu na dzień 31 stycznia 2013 r. w PUP zarejestrowanych było 2535 kobiet, co stanowi **48,5%** ogółu bezrobotnych.



Liczba bezrobotnych **kobiet wzrosła o 98 osób** w porównaniu do poprzedniego miesiąca. W styczniu 2013 r. zarejestrowano **222** kobiety, co stanowi **38,8%** ogółu nowo zarejestrowanych, a wyłączono z ewidencji **124** kobiety, co stanowi **47,1 %** ogółu wyłączonych. Liczba kobiet bez prawa do zasiłku **2268** tj. **43,4%** ogółu bezrobotnych.

Wybrane kategorie osób bezrobotnych (wg stanu na dzień 31 stycznia 2013 r.)

Kategorie bezrobotnych	liczba (w osobach)	w tym kobiety (w osobach)	w odsetkach do ogółu w poszczególnych kategoriach
Bezrobotni ogółem	5228	2535	48,5
Dotychczas niepracujący	1195	699	58,5
Długotrwale bezrobotni	3224	1752	54,3
Którzy ukończyli szkołę wyższą, do 27 roku życia	86	57	66,3
Bez doświadczenia zawodowego	1526	885	58,0

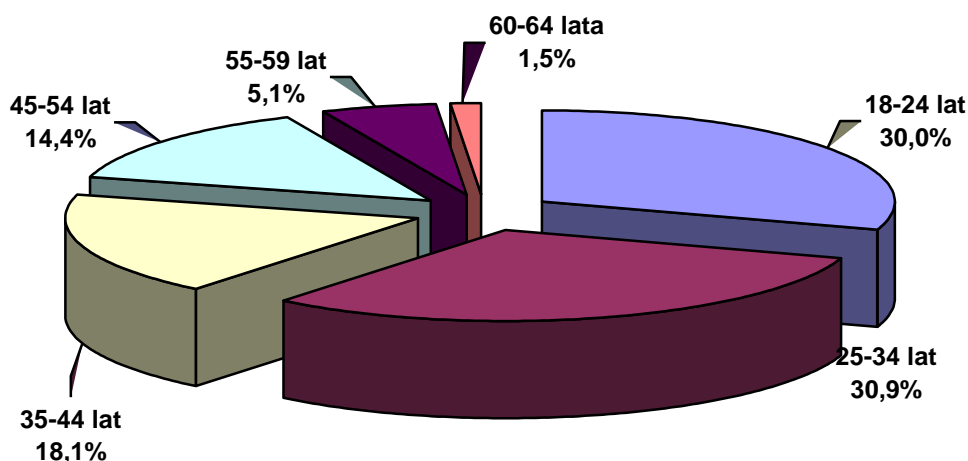
Źródło: Dane statystyczne Powiatowego Urzędu Pracy w Dąbrowie Tarnowskiej

W końcu stycznia w urzędzie pracy zarejestrowanych było 2535 kobiet. To o 76 osób (o 2,9 %) mniej niż przed rokiem. Tymczasem bezrobotnych mężczyzn było 2693 – o 172 osób (o 6,8 %) więcej niż przed rokiem.

Generalnie kobiety napotykają na większe trudności na rynku pracy. Przyczyn jest kilka. Jednym z głównych powodów osłabiających szanse na zatrudnienie kobiet jest tradycyjne podejście do podziału pracy i obowiązków rodzinnych, które sprawiają, że w opinii pracodawców kobiety są często mniej dyspozycyjne niż mężczyźni. Korzystają one bowiem częściej ze zwolnień lekarskich w związku z macierzyństwem i opieką nad dziećmi lub bliskimi im osobami starszymi. Kobiетom trudniej znaleźć i utrzymać pracę, bo zwykle mają wykształcenie niskie lub nieodpowiednie do wymagań pracodawców.

2. Informacje dodatkowe dotyczące struktury bezrobocia w miesiącu styczniu 2013 r.

BEZROBOTNI WEDŁUG WIEKU (stan w końcu stycznia 2013 r.)



Źródło: Dane statystyczne Powiatowego Urzędu Pracy w Dąbrowie Tarnowskiej

Wiek jest jednym z czynników decydujących o sytuacji na rynku pracy. Rozkład bezrobotnych według wieku odzwierciedla populację osób bezrobotnych na terenie powiatu dąbrowskiego. Blisko połowę zbiorowości stanowią osoby młode tj. między 18 a 35 rokiem życia (60,9% na koniec stycznia 2013 r.). Zdecydowanie najmniej liczną grupę stanowili bezrobotni w wieku przedemerytalnym, czyli mieszczący się w przedziale lat 55 i więcej (6,6% na koniec stycznia 2013 r.).

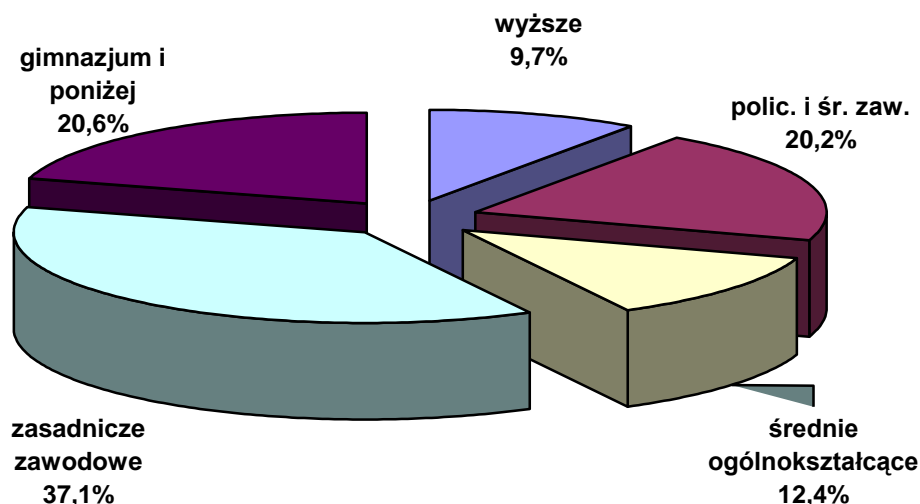
Struktura bezrobocia w powiecie dąbrowskim według wieku

Wyszczególnienie	Styczeń 2012		Styczeń 2013		Dynamika styczeń 2012=100%
	liczba	%	liczba	%	
18- 24 lat	1689	32,9%	1570	30,0%	93,0%
25-34 lat	1494	29,1%	1616	30,9%	108,2%
35-44 lat	905	17,6%	946	18,1%	104,5%
45-54 lat	766	14,9%	753	14,4%	98,3%
55-59 lat	231	4,5%	265	5,1%	114,7%
60-64 lat	47	0,9%	78	1,5%	166,0%
Ogółem	5132	100,0%	5228	100,0%	101,9%

Źródło: Dane statystyczne Powiatowego Urzędu Pracy w Dąbrowie Tarnowskiej

Analizując dynamikę bezrobocia według wieku w ciągu ostatniego roku zauważa się, że największy wzrost poziomu bezrobocia odnotowano w przedziale wiekowym – pow. 60 roku życia (wzrost o 66,0%) oraz w przedziale pomiędzy 55–59 rokiem życia (wzrost o 14,7%). Spadek liczby zarejestrowanych osób bezrobotnych nastąpił w przedziałach wiekowych pomiędzy 18–24 oraz 45-54 rokiem życia.

BEZROBOTNI WEDŁUG WYKSZTAŁCENIA
(stan w końcu stycznia 2013 r.)



Źródło: Dane statystyczne Powiatowego Urzędu Pracy w Dąbrowie Tarnowskiej

Analizując poziom bezrobocia pod względem wykształcenia, należy stwierdzić, iż na koniec stycznia 2012 r. najczęściej 37,1% osób legitymowało się wykształceniem zasadniczym zawodowym. Następną w kolejności grupę stanowiły osoby bezrobotne z wykształceniem gimnazjalnym i poniżej (20,6%) oraz policealnym i średnim zawodowym (20,2%). Wykształcenie średnie ogólnokształcące posiadało 12,4% ogółu tej populacji. Najmniejszą grupę w tej kategorii osób według wykształcenia stanowili bezrobotni posiadający wykształcenie wyższe 9,7%.

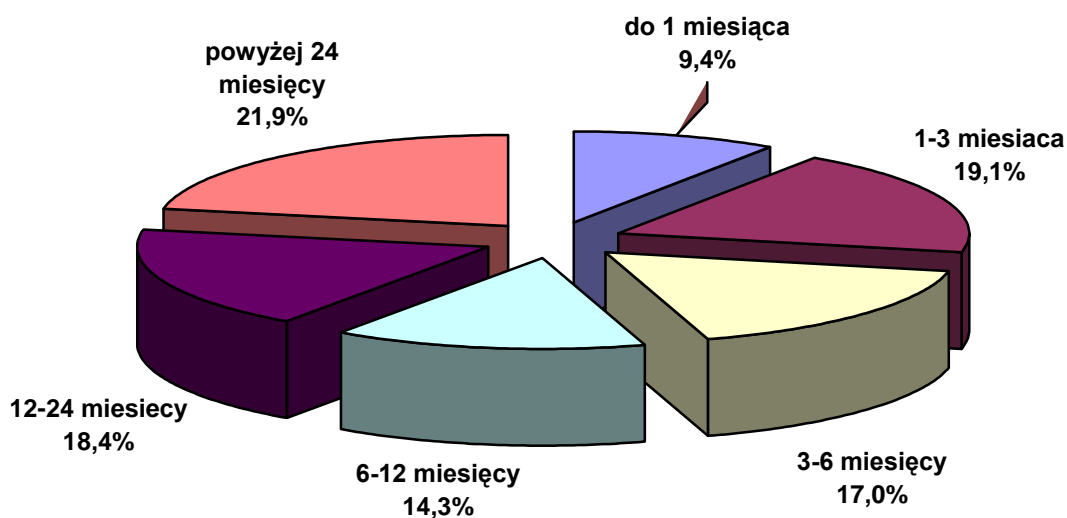
Struktura bezrobocia w powiecie dąbrowskim według wykształcenia

Wyszczególnienie	Styczeń 2012		Styczeń 2013		Dynamika styczeń 2012=100%
	liczba	%	liczba	%	
wyższe	434	8,5%	509	9,7%	117,3%
policealne i średnie zawodowe	1107	21,6%	1054	20,2%	95,2%
średnie ogólnokształcące	704	13,7%	650	12,4%	92,3%
zasadnicze zawodowe	1854	36,1%	1938	37,1%	104,5%
gimnazjum i poniżej	1033	20,1%	1077	20,6%	104,3%
Ogółem	5132	100,0%	5228	100,0%	101,9%

Źródło: Dane statystyczne Powiatowego Urzędu Pracy w Dąbrowie Tarnowskiej

Śledząc dynamikę według poziomu wykształcenia w ciągu ostatniego roku największy wzrost odnotowano w grupie osób z wykształceniem wyższym, gdzie liczby z 434 zarejestrowanych bezrobotnych w styczniu 2012 r. zwiększyła się do 509 osób w miesiącu styczniu 2013 r. (wzrost o 17,3%). Spadki zaś odnotowano wśród osób legitymujących się policealnym i średnim poziomem wykształcenia (spadek o 4,8%) oraz wykształceniem średnim ogólnokształcącym (spadek o 7,7%).

BEZROBOTNI WEDŁUG CZASU POZOSTAWANIA BEZ PRACY
(stan w końcu stycznia 2013 r.)



Źródło: Dane statystyczne Powiatowego Urzędu Pracy w Dąbrowie Tarnowskiej

Na koniec stycznia 2013 r. w powiecie dąbrowskim 2108 osób bezrobotnych oczekiwało na pracę ponad 12 miesięcy, co stanowiło 40,3% ogółu bezrobotnych. Struktura bezrobotnych według czasu oczekiwania na pracę w miesiącu lipcu w latach 2012 – 2013 przedstawia się następująco:

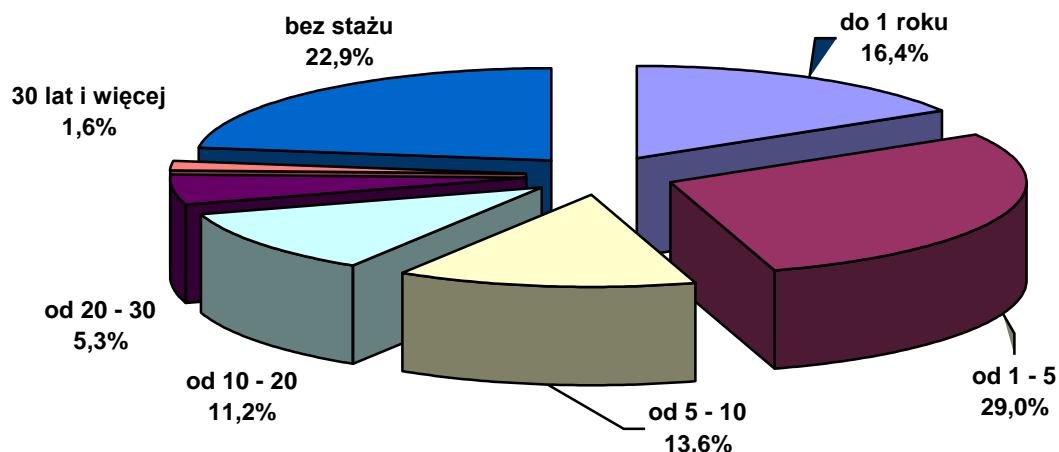
Struktura bezrobocia w powiecie dąbrowskim według czasu oczekiwania na pracę

Wyszczególnienie	Styczeń 2012		Styczeń 2013		Dynamika styczeń 2012=100%
	liczba	%	liczba	%	
do 1 miesiąca	499	9,7%	490	9,4%	98,2%
od 1 do 3 miesięcy	890	17,3%	996	19,1%	111,9%
od 3 do 6 miesięcy	853	16,6%	888	17,0%	104,1%
od 6 do 12 miesięcy	773	15,1%	746	14,3%	96,5%
od 12 do 24 miesięcy	1046	20,4%	964	18,4%	92,2%
powyżej 24 miesiące	1071	20,9%	1144	21,9%	106,8%
Ogółem	5132	100,0%	5228	100,0%	101,9%

Źródło: Dane statystyczne Powiatowego Urzędu Pracy w Dąbrowie Tarnowskiej

Śledząc dynamikę w ciągu ostatniego roku według czasu oczekiwania na pracę największy wzrost odnotowano wśród osób bezrobotnych, których czas oczekiwania wynosił do 1 do 3 miesięcy (wzrost o 11,9% w stosunku do poprzedniego roku) oraz wśród osób pozostających bez pracy powyżej 24 miesięcy (wzrost o 6,8%). Spadek zaś odnotowano w przedziale do 1 miesiąca (spadek o 1,8%), od 6 do 12 miesięcy (spadek o 3,5%) oraz od 12 do 24 miesięcy oczekiwania na pracę (spadek o 7,8%).

BEZROBOTNI WEDŁUG STAŻU PRACY
(stan w końcu stycznia 2013 r.)



Źródło: Dane statystyczne Powiatowego Urzędu Pracy w Dąbrowie Tarnowskiej

Analizę struktury bezrobocia rejestrowanego pod względem stażu pracy, zauważa się, że najwięcej osób bezrobotnych posiada staż pracy 1-5 lat – 29,0% (tj. 1518 osób). Drugą o do wielkości grupę stanowili bezrobotni ze stażem pracy od 1 roku – 16,4% (tj. 855 osób). Trzecią grupę stanowią osoby ze stażem pracy od 5-10 lat- 13,6% (tj. 710 osób). Najmniej liczebną grupę stanowią bezrobotni ze stażem pracy 30 lat i więcej – 1,6% (tj. 85 osób). Bezrobotni pozostający w ewidencji PUP w Dąbrowie Tarnowskiej bez stażu pracy stanowili 22,9% (tj. 1195 osób).

Struktura bezrobocia w powiecie dąbrowskim według stażu pracy

Wyszczególnienie	Styczeń 2012		Styczeń 2013		Dynamika styczeń 2012=100%
	liczba	%	liczba	%	%
do 1 roku	861	16,8%	855	16,4%	99,3%
1 - 5	1392	27,1%	1518	29,0%	109,1%
5 - 10	666	13,0%	710	13,6%	106,6%
10 - 20	575	11,2%	587	11,2%	102,1%
20 - 30	276	5,4%	278	5,3%	100,7%
30 lat i więcej	56	1,1%	85	1,6%	151,8%
bez stażu	1306	25,4%	1195	22,9%	91,5%
Ogółem	5132	100,0%	5228	100,0%	101,9%

Źródło: Dane statystyczne Powiatowego Pracy w Dąbrowie Tarnowskiej

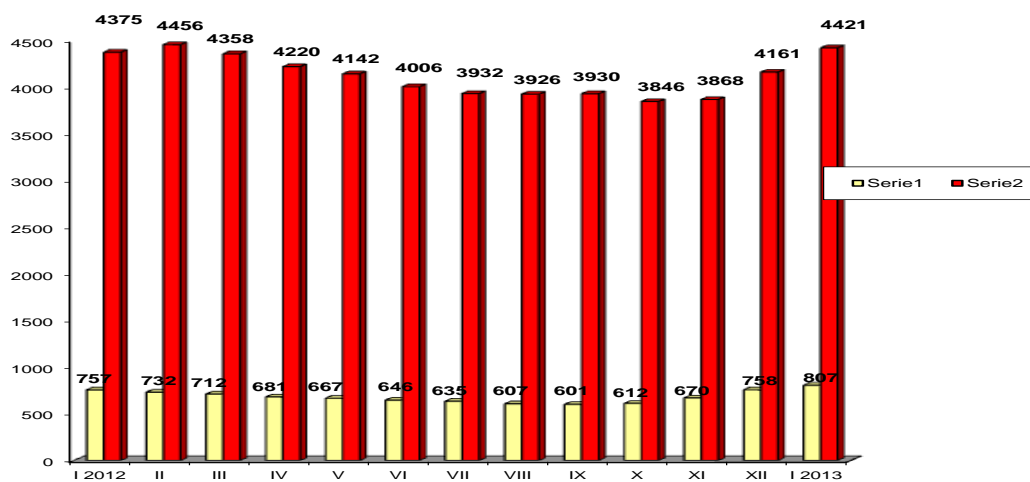
Śledząc dynamikę według kategorii stażu pracy w ciągu ostatniego roku największy wzrost miał miejsce w grupie osób bezrobotnych ze stażem pracy 30 lat i więcej (wzrost o 51,8%), gdzie z liczby 56 osób zarejestrowanych w styczniu 2012 wzrosła do 85 osób w styczniu 2013 r. Spadek zaś odnotowano wśród osób bezrobotnych, których staż pracy wynosił do 1 roku (spadek o 0,7%) oraz wśród osób bez stażu pracy (spadek 8,5%).

3. Bezrobotni, którzy ukończyli szkołę w okresie do 12 miesięcy od dnia rozpoczęcia nauki

Na koniec stycznia 2013 roku wśród zarejestrowanych bezrobotnych **409** osób ukończyło szkołę w okresie do 12 miesięcy od dnia ukończenia nauki / **7,8%** ogółu bezrobotnych/ w tym **220** kobiet.

Wyszczególnienie	zarejestrowani w styczniu 2013 roku		Narastająco od początku 2013 roku		Stan na koniec okresu sprawozdawczego		
	ogółem	kobiety	ogółem	kobiety	ogółem	kobiety	
osoby w okresie do 12 miesięcy od dnia ukończenia nauki	59	34	59	34	409	220	
z tego:	wyższe	13	7	13	7	93	63
	średnie zaw.	15	6	15	6	80	34
	LO	12	10	12	10	94	67
	zas.zawod.	19	11	19	11	141	56
	gimn.i pon.	0	0	0	0	1	0

Bezrobotni z prawem i bez prawa do zasiłku



Źródło: Dane statystyczne Powiatowego Urzędu Pracy w Dąbrowie Tarnowskiej

4. Bezrobotni według rodzaju działalności ostatniego miejsca pracy oraz oferty pracy.

Na dzień 31 stycznia 2013 r. wśród osób, które pracowały przed zarejestrowaniem się w PUP w Dąbrowie Tarnowskiej – **3101** osób pracowało w sektorze prywatnym, co stanowi 76,9% ogółu pracujących. Natomiast w sektorze publicznym pracowały **932** osoby, tj. 23,1% ogółu pracujących.

Duże grupy stanowiły :

- osoby pracujące w handlu hurtowym i detalicznym **984** – 24,4% ogółu pracujących,
- zatrudnieni w przetwórstwie przemysłowym **777** – 19,3%,
- w budownictwie **676** – 16,8%,
- w administracji publicznej i obrona narodowa; obowiązkowe ubezpieczenia społeczne **549** osób – 13,6%.

Najmniej osób reprezentowało sekcje:

- górnictwo i wydobywanie – 13,
- wytwarzanie i zaopatrzenie w energię elektryczną , gaz, parę wodną i powietrze do układów klimatyzacyjnych – 6,
- działalność związana z obsługą rynku nieruchomości – 8,
- informacja i komunikacja – 16.

5. Zwolnienia z przyczyn dotyczących zakładu pracy

W miesiącu styczniu 2013 żaden zakład działający na terenie powiatu dąbrowskiego nie zgłosił zwolnień z przyczyn dotyczących zakładów pracy (zwolnienie grupowe).

6. Osoby niepełnosprawne

Według stanu na 31 stycznia 2013 roku w powiecie dąbrowskim pozostawało zarejestrowanych 105 osób bezrobotnych niepełnosprawnych. Stanowili oni 2,0% ogółu bezrobotnych. Wśród bezrobotnych niepełnosprawnych kobiety stanowią 49,5%.

Ponadto w ewidencji Powiatowego Urzędu Pracy w Dąbrowie Tarnowskiej pozostało 8 osób niepełnosprawnych zarejestrowanych jako poszukujący pracy (w tym 3 kobiety).

7. Osoby zarejestrowane jako poszukujące pracy

Poza ogólną liczbą bezrobotnych Powiatowy Urząd Pracy obsługuje jeszcze osoby, które są ewidencjonowane jako poszukujące pracy. Na koniec stycznia 2013 roku w PUP w Dąbrowie Tarnowskiej, jako poszukujący pracy zarejestrowanych było 37 osób (w tym kobiet 23).

Indywidualny Plan Działania - IPD to osobisty program poszukiwania pracy przygotowany przy współpracy osoby bezrobotnej i poszukującej pracy z pośrednikiem pracy, doradcą zawodowym, specjalistą do spraw szkoleń czy też liderem Klubu Pracy. IPD polega na ustaleniu z pozostającym bez pracy szeregu działań dostosowanych do jego sytuacji osobistej i lokalnego rynku pracy. Efektem podjętych działań jest zatrudnienie osoby, podjęcie przez nią działalności gospodarczej lub innej pracy zarobkowej.

Kogo obejmuje IPD?

- wszystkie chętne osoby bezrobotne i poszukujące pracy ? **dobrowolnie do 6 miesięcy** od momentu rejestracji,
- wszystkie osoby bezrobotne ? **obowiązkowo po 6 miesiącach** od momentu rejestracji,
- osoby, które nie otrzymały w ciągu 180 dni od daty rejestracji żadnej formy pomocy,
- bezrobotnych zaraz po zakończeniu jednej z form aktywizacji (stażu, szkolenia, przygotowania zawodowego dorosłych).

W Powiatowym Urzędzie Pracy w Dąbrowie Tarnowskiej na koniec stycznia 2013 roku 3748 osób (w tym 2057 kobiet) realizowało **Indywidualny Plan Działania** zwany w skrócie IPD.

A oto jak przedstawiał się szczegółowo wykaz osób objętych Indywidualnym Planem Działania :

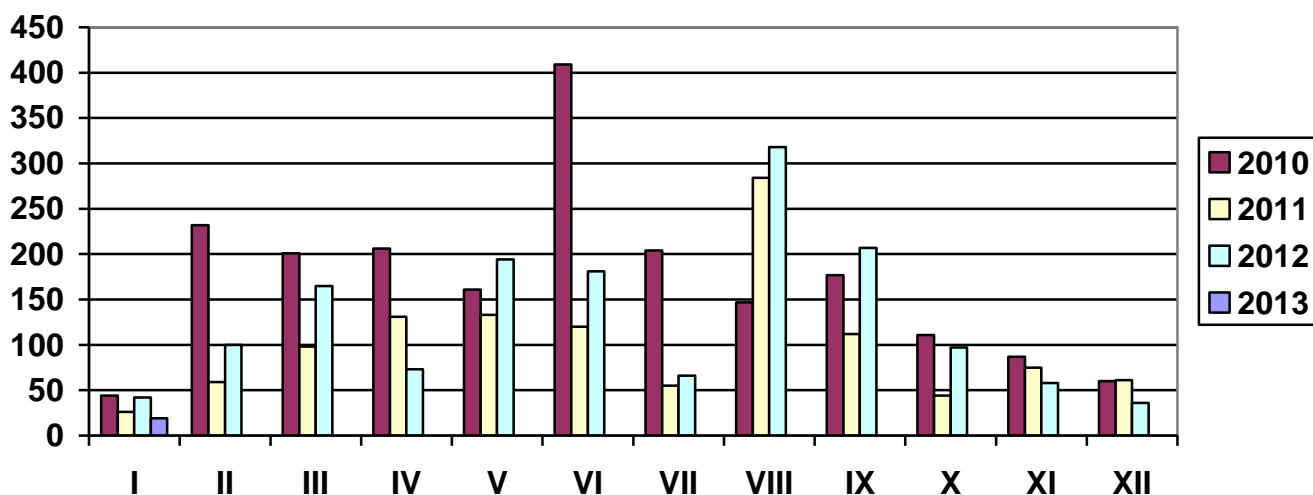
Wyszczególnienie	Razem	Kobiety	Razem	Kobiety
	bezrobotni		poszukujący pracy	
	razem	kobiety	razem	kobiety
Realizujący IPD w końcu miesiąca sprawozdawczego	3748	2057	20	14
dla których przygotowano IPD	187	97	0	0
Przerwali realizację IPD	133	69	1	1
w tym z powodu podjęcia pracy	60	39	0	0
Bezrobotni, którzy zakończyli realizację IPD	1	1	0	0

OFERTY PRACY

Wyszczególnienie		Zgłoszone w styczniu 2013			Narastająco od początku roku 2013				
		razem	z rub. 1 dot. pracy			razem	z rub. 1 dot. pracy		
			subsydiowanej	z sektora publicz.	sezonowej		subsydiowanej	z sektora publicz.	sezonowej
Ogółem wolne miejsca pracy i miejsca aktywizacji zawodowej		19	1	0	1	19	1	0	1
z ogółem	zatrudnienie lub inna praca zarobkowa	19	1	0	1	19	1	0	1
	miejsca aktywizacji zawodowej	0	0	0	X	0	0	0	X
	w tym								
	staże	0	0	0	X	0	0	0	X
	przygotowanie zawodowe dorosłych	0	0	0	X	0	0	0	X
	prace społecznie użyteczne	0	0	0	X	0	0	0	X
	dla niepełnosprawnych	2	0	0	0	2	0	0	0
dla osób w okresie do 12 miesięcy od dnia ukończenia nauki	0	0	0	0	0	0	0	0	

W styczniu 2013 r. pracodawcy zgłosili **19 oferty pracy**, czyli o 17 oferty mniej niż w miesiącu poprzednim. **Zakłady pracy z sektora prywatnego zgłosiły 100% wszystkich ofert pracy** (19 ofert). **1 oferta (5,3% ogółu)** dotyczyło **pracy subsydiowanej**. Na koniec stycznia 2013 r. Urząd dysponował 17 ofertami pracy (w poprzednim m-cu -14).

LICZBA OFERT PRACY



Źródło: Dane statystyczne Powiatowego Urzędu Pracy w Dąbrowie Tarnowskiej

3. AKTYWNE FORMY PRZECIWDZIAŁANIA BEZROBOCIU

3.1 Szkolenia

Jedną z aktywnych form pomocy bezrobotnym są szkolenia, których celem jest przyuczenie do zawodu, przekwalifikowanie, podwyższenie kwalifikacji zawodowych lub nauka umiejętności poszukiwania i uzyskiwania zatrudnienia. Powiatowy Urząd Pracy dysponuje na ten cel środkami pozyskanymi z Funduszu Pracy oraz Europejskiego Funduszu Społecznego zwanego w skrócie EFS.

W miesiącu styczniu 2013 r. PUP w Dąbrowie Tarnowskiej skierował 3 osoby bezrobotne na szkolenie, przekwalifikowanie lub przyuczenie do zawodu.

Przekwalifikowania i przyuczania do zawodu ze środków EFS

L.p.	Wyszczególnienie		Ogółem w styczniu 2013			Narastająco od 1.01.2013 r.		
			Razem	w tym		Razem	w tym	
				Długo- trwale bezrobotni	do 12 m-cy od dnia ukończenia nauki		Długotrwanie bezrobotni	do 12 m-cy od dnia ukończenia nauki
1.	Osoby bezrobotne skierowane na szkolenia		0	0	0	0	0	0
2.	W tym	Skierowani Indywidualnie	0	0	0	0	0	0
3.	Osoby, które ukończyły szkolenie		0	0	0	0	0	0
4.	W tym	Skierowani Indywidualnie	0	0	0	0	0	0
5.	Osoby zatrudnione po ukończeniu szkol.		0	0	0	0	0	0
	W tym	Skierowani Indywidualnie	0	0	0	0	0	0
	Osoby kontynuujące szkolenia wg stanu na koniec		0	0	0			

Źródło: Dane statystyczne Powiatowego Urzędu Pracy w Dąbrowie Tarnowskiej

Przekwalifikowania i przyuczania do zawodu **ze środków FUNDUSZU PRACY**

L.p.	Wyszczególnienie		Ogółem w styczniu 2013			Narastająco od 1.01.2013 r.		
			Razem	w tym		Razem	w tym	
				Długo- trwale bezrobotni	do 12 m-cy od dnia ukończenia nauki		Długotrwanie bezrobotni	do 12 m-cy od dnia ukończenia nauki
1.	Osoby bezrobotne skierowane na szkolenia		3	1	3	3	1	3
2.	W tym	Skierowani Indywidualnie	3	1	3	3	1	3
3.	Osoby, które ukończyły szkolenie		2	0	1	2	0	1
4.	W tym	Skierowani Indywidualnie	2	0	1	2	0	1
5.	Osoby, zatrudnione po ukończeniu skol.		5	3	0	4	2	0
6.	W tym	Skierowani Indywidualnie	2	1	0	2	1	0
7.	Osoby kontynuujące szkolenia wg stanu na koniec miesiąca		7	0	0			
8.	Pracownicy przeszkoleni z refundacji z FP		0	0	0	0	0	0
9.	Poszukujący pracy skierowani na szkolenie		0	-	-	0	-	-

Źródło: Dane statystyczne Powiatowego Urzędu Pracy w Dąbrowie Tarnowskiej

3.2 Jednorazowe środki na podjęcie Działalności Gospodarczej

Bezrobotnym podejmującym działalność gospodarczą mogą być przyznane jednorazowe środki Funduszu Pracy oraz Europejskiego Funduszu Społecznego w wysokości nieprzekraczającej 6 – krotność wysokości przeciętnego wynagrodzenia na dzień zawarcia umowy.

W miesiącu styczniu 2013 r. Urząd udzielił **4 jednorazowe środki** na podjęcie działalności gospodarczej.

Wyszczególnienie		Ogółem w styczniu 2013		Narastająco od 1.01.2013 r.	
		Razem	w tym EFS	Razem	w tym EFS
Osoby, które otrzymały dotacje na rozpoczęcie Działalności Gospodarczej		4	0	4	0
w tym na działalność.	Produkcyjną	0	0	0	2
	Usługową	3	0	3	0
	Handlową	1	0	1	0

Wyszczególnienie			Struktura bezrobotnych, którzy otrzymali jednorazowe środki na podjęcie działalności gospodarczej w 2013 roku											
			I	II	III	IV	V	VI	VII	VIII	IX	X	XI	XII
OGÓLEM			4	0	0	0	0	0	3	0	0	0	0	0
z tego	wykształcenie	Szkół wyższych	2											
		Szkół policealnych i średnich zawodowych	1											
		LO	1											
		ZSZ	0											
		Gimnazjum i poniżej	0											
	czas pozostawania bez pracy	do 6 miesięcy	3											
		6-12 m-cy	0											
		12-24 m-cy	1											
		pow. 24 m-cy	0											
	wiek	do 25 lat	0											
		25-35 lat	3											
		35-44 lat	0											
		45-49 lat	1											
powyżej 50 lat		0												

3.3 Refundacja kosztów wyposażenia lub doposażenia stanowiska pracy dla skierowanego bezrobotnego

Pracodawcy, który poniósł koszty wyposażenia lub doposażenia utworzonego dla bezrobotnego stanowiska pracy może być przyznana refundacja kosztów wyposażenia lub doposażenia w wysokości nie wyższej niż **6 – krotność wysokości przeciętnego wynagrodzenia na dzień zawarcia umowy**.

W miesiącu styczniu 3 osoby bezrobotne zostały zatrudnione w ramach refundacji kosztów wyposażenia lub doposażenia stanowiska pracy.

Wyszczególnienie		Ogółem w styczniu 2013		Narastająco od 1.01.2013 r.	
		Razem	w tym EFS	Razem	w tym EFS
Osoby zatrudnione w ramach refundacji kosztów zatrudnienia bezrobotnego		3	0	3	0
w tym u pracodawcy prowadzącego działalność	Produkcyjną	0	0	0	0
	Usługową	1	0	1	0
	Handlową	2	0	2	0

Wyszczególnienie			Podjęcia zatrudnienia w ramach refundacji kosztów zatrudnienia bezrobotnego											
			I	II	III	IV	V	VI	VI	VIII	IX	X	XI	XII
OGÓLEM			3	0	0	0	0	0	0	0	0	0	0	0
z tego	wykształcenie	Szkół wyższych	0											
		Szkół policealnych i średnich zawodowych	2											
		LO	0											
		ZSZ	1											
		Gimnazjum i poniżej	0											
	czas pozostawania bez pracy	do 6 miesięcy	0											
		6-12 m-cy	2											
		12-24 m-cy	1											
		pow. 24 m-cy	0											
	wiek	do 25 lat	1											
		25-35 lat	2											
		35-44 lat	0											
		45-49 lat	0											
powyżej 50 lat		0												

3.4 Prace interwencyjne

Prace interwencyjne - oznacza to zatrudnienie bezrobotnego przez pracodawcę, które nastąpiło w wyniku umowy zawartej ze starostą i ma na celu aktywizację osób bezrobotnych poprzez dotowanie ich zatrudnienia u pracodawców.

Na podstawie zawartej umowy dokonywana jest refundacja części kosztów poniesionych przez Pracodawcę na wynagrodzenia, nagrody i składki na ubezpieczenie społeczne skierowanych bezrobotnych.

W miesiącu styczniu 2013 r. PUP w Dąbrowie Tarnowskiej skierował 1 osobę bezrobotną na utworzone miejsca pracy interwencyjnej.

- według struktury zatrudnionych bezrobotnych

Wyszczególnienie	Utworzone miejsca pracy				Zatrudnieni na utworzonych Miejscach pracy			
	I 2013	w tym EFS	Narastająco od początku roku	w tym EFS	I 2013	w tym EFS	narastająco od 1.01.2013	w tym EFS
Prace interwencyjne	0	0	0	0	1	0	1	0

Wyszczególnienie		Podjęcia zatrudnienia w ramach Prac interwencyjnych w 2013 roku												
		I	II	III	IV	V	VI	VII	VIII	IX	X	XI	XII	
OGÓLEM		1	0	0	0	0	0	0	0	0	0	0	0	
z tego	wykształcenie	Szkół wyższych	0											
		Szkół policealnych i średnich zawodowych	0											
		LO	1											
		ZSZ	0											
		Gimnazjum i poniżej	0											
	czas pozostawania bez pracy	do 6 miesięcy	1											
		6-12 m-cy	0											
		12-24 m-cy	0											
		pow. 24 m-cy	0											
	wiek	do 25 lat	1											
		25-35 lat	0											
		35-44 lat	0											
		45-49 lat	0											
		powyżej 50 lat	0											

3.5 Roboty publiczne

Roboty publiczne - oznacza to zatrudnienie bezrobotnego w okresie nie dłuższym niż 12 miesięcy, mające na celu reintegrację zawodową i społeczną, w rozumieniu przepisów o zatrudnieniu socjalnym.

W miesiącu styczniu 2013 r. PUP w Dąbrowie Tarnowskiej nie skierował osób bezrobotnych na roboty publiczne.

Wyszczególnienie	Utworzone miejsca pracy				Zatrudnieni na utworzonych miejscach pracy			
	I 2013	w tym EFS	Narastająco od początku roku	w tym EFS	I 2013	w tym EFS	narastająco od 1.01.2013	w tym EFS
Roboty publiczne	0	0	0	0	0	0	0	0

Wyszczególnienie			podjęcie zatrudnienia w ramach Robót publicznych w 2013 roku											
			I	II	III	IV	V	VI	VII	VIII	IX	X	XI	XII
OGÓLEM			0	0	0	0	0	0	0	0	0	0	0	0
z tego	wykształcenie	Szkół wyższych	0											
		Szkół policealnych i średnich zawodowych	0											
		LO	0											
		ZSZ	0											
		Gimnazjum i poniżej	0											
	czas pozostawania bez pracy	do 6 miesięcy	0											
		6-12 m-cy	0											
		12-24 m-cy	0											
	wiek	pow. 24 m-cy	0											
		do 25 lat	0											
		25-35 lat	0											
		35-44 lat	0											
			45-49 lat	0										
			powyżej 50 lat											

3.6 Staż

STAŻ - polega na nabywaniu przez bezrobotnego umiejętności praktycznych do wykonywania pracy poprzez wykonywanie zadań w miejscu pracy bez nawiązania stosunku pracy z pracodawcą.

W miesiącu styczniu 2013 r. nie skierował osób bezrobotnych na staż.

Wyszczególnienie	Utworzone miejsca pracy				Zatrudnieni na utworzonych miejscach pracy			
	I 2013	w tym EFS	Narastająco od początku roku	w tym EFS	I 2013	w tym EFS	narastająco od 1.01.2013	w tym EFS
Staż	0	0	0	0	0	0	0	0

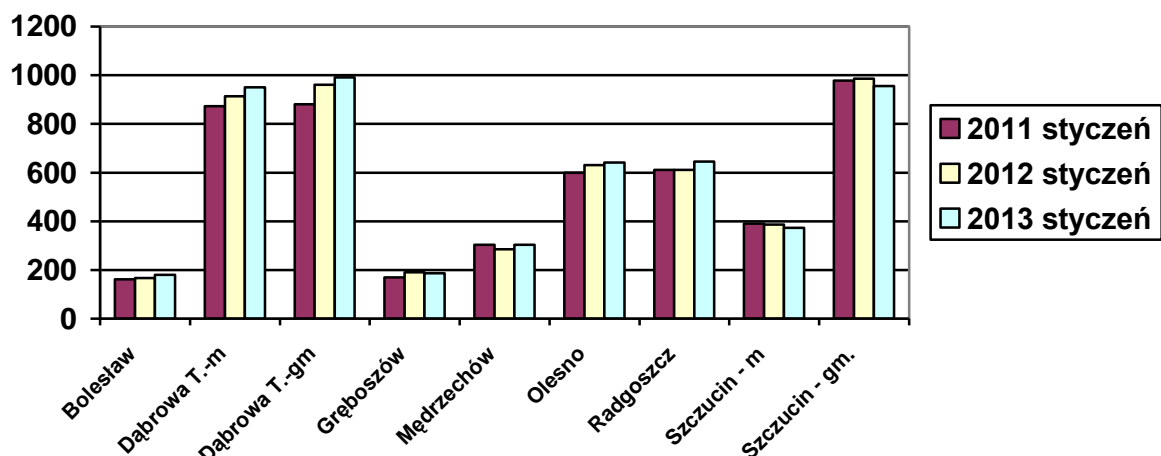
Wyszczególnienie			Struktura bezrobotnych, którzy podjęli Staż w 2013 roku											
			I	II	III	IV	V	VI	VII	VIII	IX	X	XI	XII
OGÓLEM			0	0	0	0	0	0	0	0	0	0	0	0
z tego	wykształcenie	Szkół wyższych	0											
		Szkół policealnych i średnich zawodowych	0											
		LO	0											
		ZSZ	0											
		Gimnazjum i poniżej	0											
	czas pozostawania bez pracy	do 6 miesięcy	0											
		6-12 m-cy	0											
		12-24 m-cy	0											
		pow. 24 m-cy	0											
	wiek	do 25 lat	0											
		25-35 lat	0											
		35-44 lat	0											
		45-49 lat	0											
		powyżej 50 lat	0											

4.1 POZIOM I STRUKTURA BEZROBOCIA W PODZIALE NA GMINY
STAN na 31 STYCZNIA 2013 r.

Nazwa Gminy	Bezrobotni		Bezrobotni z prawem do zasiłku		Bezrobotni bez prawa do zasiłku		Osoby w okresie do 12 m-cy od dnia ukończenia nauki	
	Ogółem	Kobiety	Ogółem	Kobiety	Ogółem	Kobiety	Ogółem	Kobiety
Bolesław	180	92	14	6	166	86	22	12
Dąbrowa T. m.	950	471	201	80	749	391	69	32
Dąbrowa T. gm.	991	463	161	48	830	415	79	40
Gręboszów	187	88	14	7	173	81	21	9
Mędrzechów	304	160	49	16	255	144	18	13
Olesno	641	312	98	35	543	277	51	28
Radgoszcz	646	315	81	30	565	285	55	30
Szczucin miasto	373	186	61	14	312	172	33	21
Szczucin gm.	956	448	128	31	828	417	61	35
OGÓŁEM	5228	2535	807	267	4421	2268	409	220

Źródło: Dane statystyczne Powiatowego Urzędu Pracy w Dąbrowie Tarnowskiej

**BEZROBOTNI W PODZIALE NA GMINY
w latach 2011 - 2013**



Źródło: Dane statystyczne Powiatowego Urzędu Pracy w Dąbrowie Tarnowskiej

W ogólnej liczbie zarejestrowanych udział w poszczególnych samorządach jest różny. Według stanu z dnia 31 stycznia 2013 r. najwięcej zarejestrowanych osób bezrobotnych pochodzi z terenów miasta i gminy Dąbrowa Tarnowska – 1941 (37,1%) oraz miasta i gminy Szczucin – 1328 osób (25,4% ogółu bezrobotnych). Najmniej zaś gminy: Bolesław – 180 osób (3,4%) oraz Gręboszów – 187 osób (3,6% ogółu bezrobotnych).

Wyszczególnienie	styczeń 2012	styczeń 2013	Wzrost/spadek w porównaniu do stycznia 2012	Dynamika styczeń 2012=100%
Bolesław	167	180	13	107,8%
Dąbrowa Tarn. miasto	914	950	36	103,9%
Dąbrowa Tarn. gmina	961	991	30	103,1%
Gręboszów	191	187	-4	97,9%
Mędrzechów	285	304	19	106,7%
Olesno	631	641	10	101,6%
Radgoszcz	611	646	35	105,7%
Szczucin miasto	386	373	-13	96,6%
Szczucin gmina	986	956	-30	97,0%

Źródło: Dane statystyczne Powiatowego Urzędu Pracy w Dąbrowie Tarnowskiej

Analizując dynamikę bezrobocia w poszczególnych samorządach powiatu dąbrowskiego w stosunku do poprzedniego roku, największy wzrost odnotowano na terenie gminy Bolesław (wzrost o 7,8%), gminy Mędrzechów (wzrost o 6,7%). Największy spadek liczby zarejestrowanych bezrobotnych odnotowano na terenie miasta Szczucin (spadek o 3,4%), gminy Szczucin (spadek o 3,0%). Powyższa tabela szczegółowo przedstawia dynamikę liczby zarejestrowanych bezrobotnych w poszczególnych gminach w odniesieniu do poprzedniego roku.

Wykaz osób bezrobotnych w szczególnej sytuacji na rynku pracy z podziałem na gminy stan na 31 stycznia 2013 roku

Nazw Gminy	do 25 roku życia	długotrwale bezrobotne	kobiety, które nie podjęły zatrudnienia po urodzeniu dziecka	powyżej 50 roku życia	bez kwalifikacji zawodowych	bez doświadczenia zawodowego	bez wykształcenia średniego	samotnie wychowujący co najmniej jedno dziecko do 18 roku życia	którzy po odbyciu kary pozbawienia wolności nie podjęli zatrudnienia	niepełnosprawni	po zakończeniu realizacji kontraktu socjalnego
Bolesław	72	117	20	7	61	82	92	11	1	1	0
Dąbrowa T. m	219	537	108	172	233	246	425	37	7	26	0
Dąbrowa T. gm.	310	612	115	135	285	253	635	30	12	22	0
Gręboszów	73	126	14	26	49	88	91	8	3	2	0
Mędrzechów	83	190	47	30	100	81	174	9	10	3	0
Olesno	203	373	84	69	181	200	357	25	10	11	0
Radgoszcz	234	402	89	72	207	211	415	22	7	13	0
Szczucin miasto	95	238	36	56	89	98	163	12	2	7	0
Szczucin gm.	281	629	133	113	330	267	663	46	23	20	0
OGÓŁEM	1570	3224	646	680	1535	1526	3015	200	75	105	0

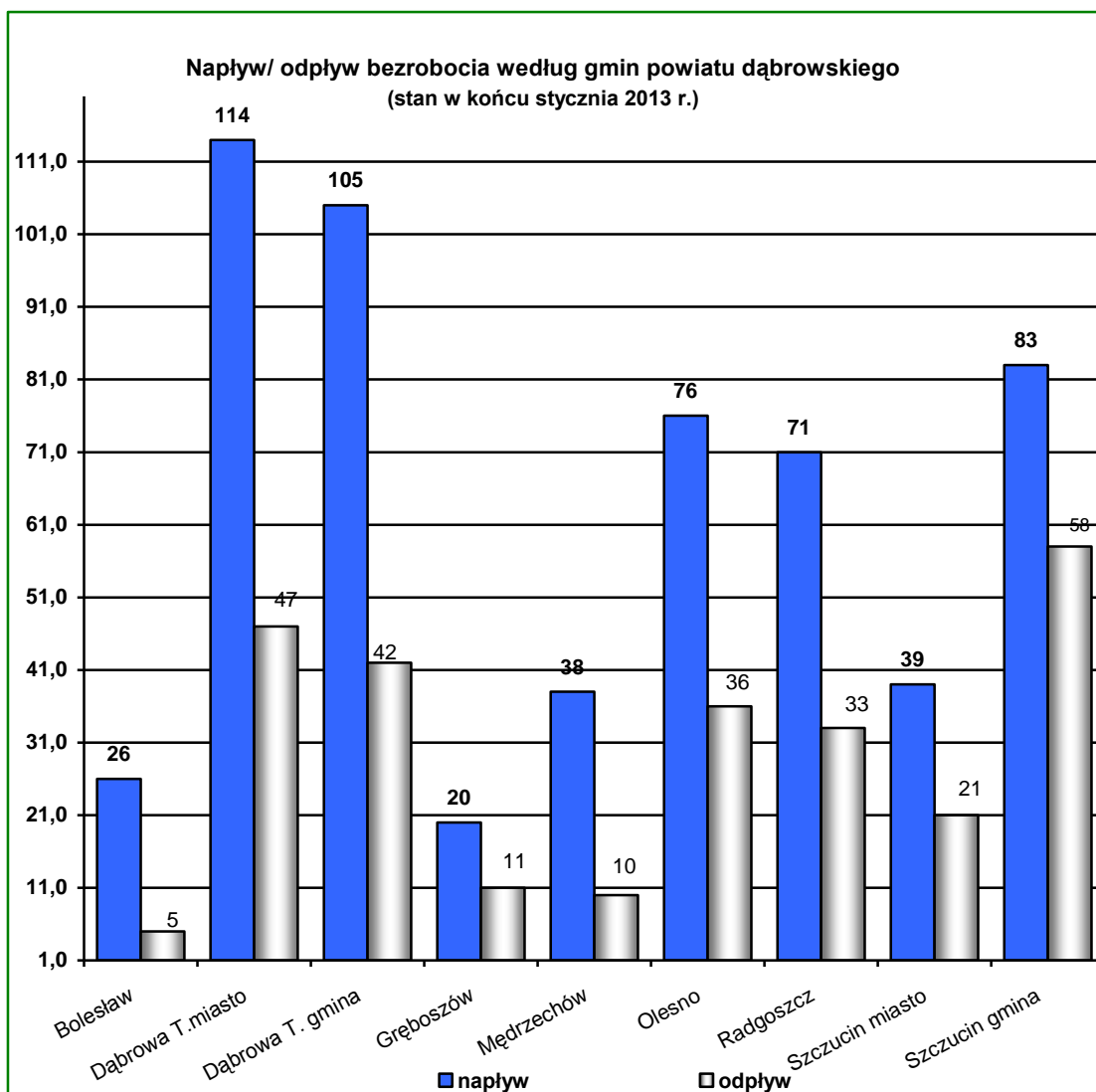
Źródło: Dane statystyczne Powiatowego Urzędu Pracy w Dąbrowie Tarnowskiej

STRUKTURA BEZROBOCIA W PODZIALE NA GMINY
według czasu pozostawania bez pracy, wieku, poziomu wykształcenia i stażu pracy
stan na 31 stycznia 2013 r.

styczeń 2013 r. PUP Dąbrowa Tarnowska	18 - 24	25 - 34	35 - 44	45 - 54	55 - 59	60 - 64 lata	wyższe	poli i średnie zawodowe	średnie ogólnoksz tałcące	zasadnicz e zawodowe	podstawo we i niepełne podstawo we	do 1 roku	1- 5	5-10	10-20	20-30	30 lat i więcej	bez stażu	do 1	1-3	3-6	6-12	12-24	pow. 24
Powiat dąbrowski	1570	1616	946	753	265	78	509	1054	650	1938	1077	855	1518	710	587	278	85	1195	490	996	888	746	964	1144
Bolesław	72	54	34	17	2	1	22	37	29	57	35	38	49	14	7	6	0	66	21	41	22	22	40	34
Dąbrowa Tarnowska m.	219	320	160	154	74	23	161	210	154	281	144	155	236	134	121	77	33	194	95	180	180	151	158	186
Dąbrowa Tarnowska gm.	310	290	184	143	49	15	55	195	106	413	222	138	305	142	132	56	14	204	92	206	175	116	192	210
Gręboszów	73	58	22	22	11	1	34	42	20	56	35	32	43	16	16	7	0	73	18	27	38	22	43	39
Mędrzechów	83	85	80	43	9	4	21	73	36	98	76	47	98	51	29	9	1	69	31	56	55	61	44	57
Olesno	203	218	105	81	26	8	61	154	69	228	129	126	183	92	71	22	13	134	62	116	115	108	117	123
Radgoszcz	234	201	97	84	24	6	54	112	65	253	162	114	194	82	53	31	5	167	63	129	109	90	128	127
Szczucin miasto	95	107	75	68	21	7	54	92	64	127	36	54	101	46	59	24	8	81	36	72	48	56	68	93
Szczucin gm.	281	283	189	141	49	13	47	139	107	425	238	151	309	133	99	46	11	207	72	169	146	120	174	275

Na terenie działania Powiatowego Urzędu Pracy w Dąbrowie Tarnowskiej występuje duże przestrzenne zróżnicowanie poziomu bezrobocia. Zmiany w poziomie bezrobocia odzwierciedlają dwie zmienne: napływu i odpływu z bezrobocia. **Napływ**, to liczba osób, które rejestrują się w danym miesiącu, a **odpływ** to wyrejestrowania bezrobotnych w związku z podjęciem pracy, nie stawieniem się w terminie wyznaczonym przez Urząd, nabyciem praw emerytalnych lub rentowych itd.

W **styczniu 2013 roku** ruch bezrobotnych – „przyływu” i „odpływu” w poszczególnych gminach powiatu dąbrowskiego kształtował się następująco:



Źródło: Dane statystyczne Powiatowego Urzędu Pracy w Dąbrowie Tarnowskiej

W poszczególnych gminach powiatu dąbrowskiego największy napływ do bezrobocia odnotowano wśród bezrobotnych zamieszkujących: miasto i gminę Dąbrowa Tarnowska (**38,3%**) oraz w mieście i gminie Szczucin (**21,3%**) ogółu nowo zarejestrowanych.

Największy odpływ z bezrobocia wystąpił wśród bezrobotnych z terenu gminy miasta i gminy Dąbrowa Tarnowska (**33,8%**), miasta i gminy Szczucin (**30,0%**), najmniejszy zaś w gminie Bolesław (**1,9%**) oraz w gminie Mędrzechów (**3,8 %**).

4.2 PODSUMOWANIE

Charakterystyka dąbrowskiego rynku pracy w miesiącu styczniu 2013 roku:

- ◆ **W okresie sprawozdawczym liczba bezrobotnych wynosiła 5228 i wzrosła względem miesiąca poprzedniego o 309 osób (w miesiącu poprzednim – 4919 osób).** W porównaniu do stycznia 2012 r. bezrobocie wzrosło o 96 osób (wzrost o 1,9%).
- ◆ **Wysoki udział mężczyzn wśród zarejestrowanych bezrobotnych** – w styczniu 2013 roku stanowili oni **51,5%**.
- ◆ **Wysoki udział mieszkańców wsi** – w styczniu 2013 roku stanowili **74,7%** (3905 osób).
- ◆ **Wysoki udział bezrobotnych o niskim poziomie wykształcenia** – **57,7%** to osoby z wykształceniem zasadniczym zawodowym, gimnazjalnym lub poniżej (3015 osób).
- ◆ **Wysoki odsetek ogółu bezrobotnych, którzy nie posiadają prawa do zasiłku** (84,6% według stanu na koniec stycznia 2013 roku).
- ◆ **Duży odsetek osób bezrobotnych poprzednio pracujących** (77,1% według stanu na koniec stycznia 2013 roku). W grupie tej relatywnie wysoki odsetek - 58,8% ogółu bezrobotnych - stanowią osoby o krótkim, nie przekraczającym 5 lat stażu pracy.
- ◆ W styczniu br. w Powiatowym Urzędzie Pracy zarejestrowanych było **1570 bezrobotnych do 25 roku życia, 680 osób bezrobotnych powyżej 50 roku życia oraz 3224 długotrwale bezrobotnych**. Osoby te określone w ustawie o promocji zatrudnienia i instytucjach rynku pracy jako „będące w szczególnej sytuacji na rynku pracy”, stanowiły odpowiednio 30,0 %, 13,0 % oraz 61,7% w stosunku do bezrobotnych ogółem.
- ◆ Największy udział w **grupie nowo zarejestrowanych** w miesiącu styczniu br. miały osoby rejestrujący się po raz kolejny, stanowiły one 86,9%. Rejestrujący się w styczniu to w przeważającej większości osoby zamieszkałe na wsi (73,3%) oraz osoby poprzednio pracujące (82,3% nowo zarejestrowanych).
- ◆ Analizując **dynamikę bezrobocia** w poszczególnych grupach w ciągu ostatniego roku zauważa się, że największy przyrost poziom bezrobocia odnotowano wśród :
 - osób starszych tj. w przedziale wiekowym powyżej 50 roku życia,

- osób legitymujących się wykształceniem wyższym,
 - wśród osób, których staż pracy wynosi powyżej 30 lat.
- ◆ W końcu miesiąca **71,7%** zarejestrowanych osób bezrobotnych realizowało **Indywidualny Plan Działania**. IPD to osobisty program poszukiwania pracy, polega na ustaleniu z pozostającym bez pracy szeregu działań dostosowanych do jego sytuacji osobistej i lokalnego rynku pracy.
- ◆ **Mniejsza niż przed miesiącem była liczba oferowanych przez zakłady miejsc pracy i miejsc aktywizacji zawodowej.** W styczniu 2013 do urzędu wpłynęło **19 ofert**, tj. o 17 mniej niż w miesiącu poprzednim. Biorąc pod uwagę łączną liczbę propozycji miejsc pracy jakie w omawianym miesiącu zostały zgłoszone do urzędu 5,3% stanowiły miejsca pracy subsydiowanej.