



INFORMACJA O SYTUACJI NA LOKALNYM RYNKU PRACY W POWIECIE DĄBROWSKIM

Według stanu na dzień 31 grudnia 2015

DĄBROWA TARNOWSKA, STYCZEŃ 2016

INFORMACJA O SYTUACJI NA RYNKU PRACY

W POWIECIE DĄBROWSKIM
według stanu na dzień 31 grudnia 2015 r.

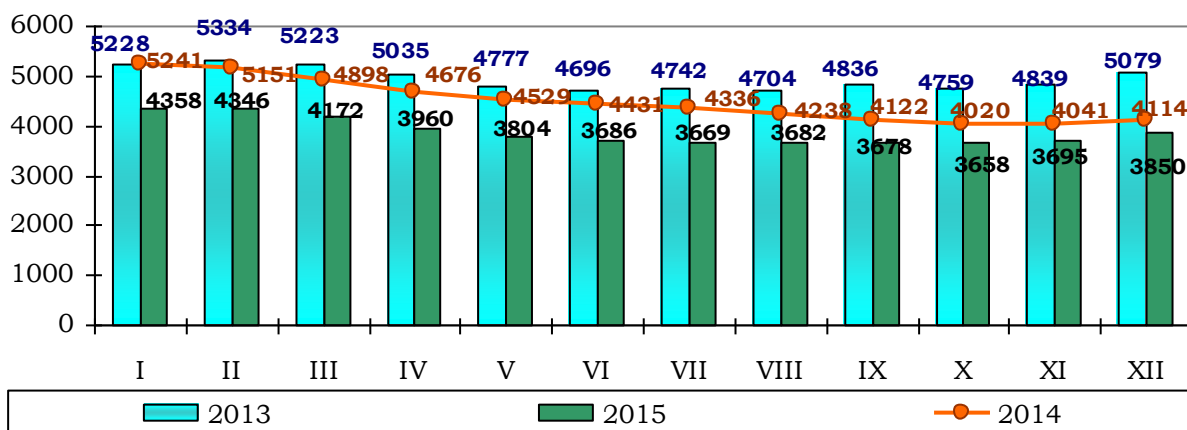
1. POZIOM BEZROBOCIA

Według stanu na dzień 31 grudnia 2015 w PUP w Dąbrowie Tarnowskiej zarejestrowanych było **3850** osób bezrobotnych, w tym **3239** tj. 84,1 % ogółu to osoby bez prawa do zasiłku, a **611** (15,9 % ogółu) – z prawem do zasiłku.

Zdecydowaną większość zarejestrowanych stanowią osoby, które pracowały przed uzyskaniem statusu bezrobotnego, bo **3116** czyli 80,9 % ogółu bezrobotnych.

Natomiast osób, które dotychczas nie pracowały było **734** tj. 19,1 % bezrobotnych.

W ewidencji bezrobotnych pozostawało 159 (4,1%) osób zwolnionych z przyczyn dotyczących zakładu pracy.



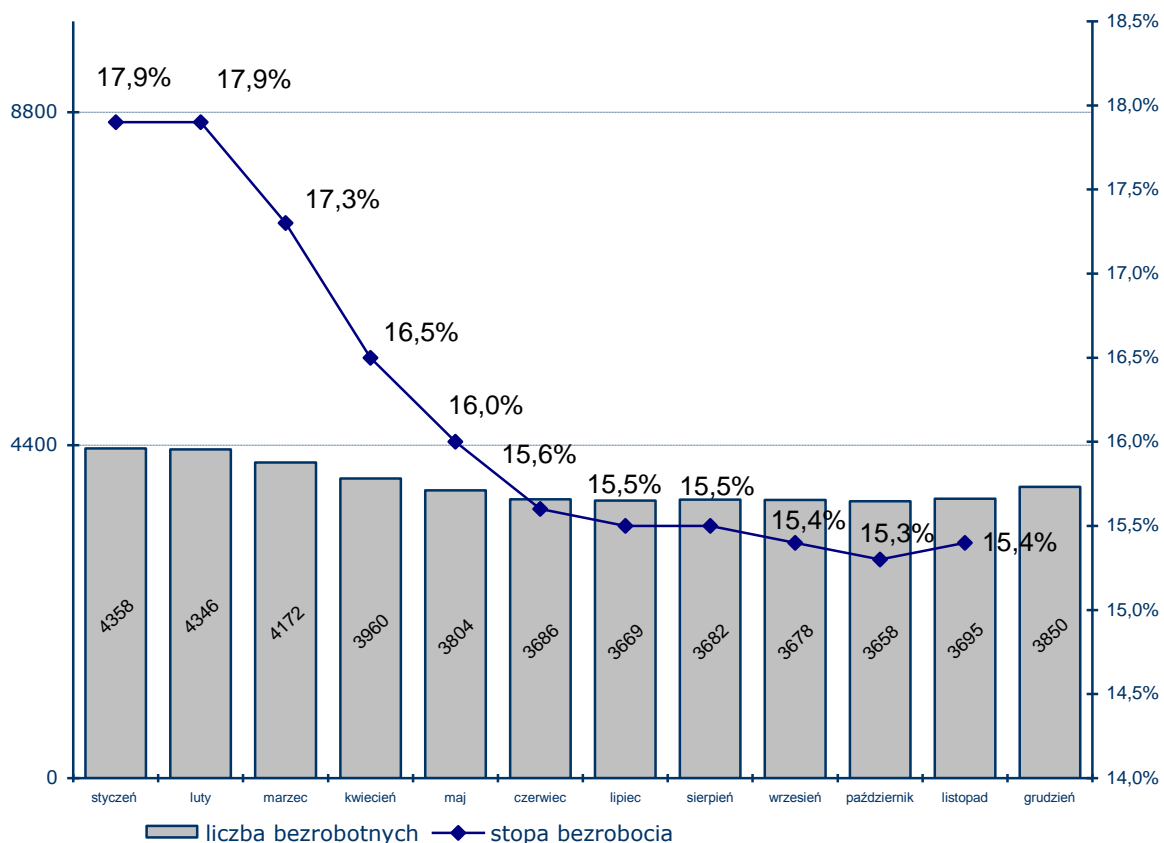
Źródło: Dane statystyczne Powiatowego Urzędu Pracy w Dąbrowie Tarnowskiej

W porównaniu do listopada 2015 r. liczba bezrobotnych **wzrosła o 155 osób**.

Liczba bezrobotnych z prawem do zasiłku **wzrosła o 65 osób**.

W omawianym okresie Powiatowy Urząd Pracy w Dąbrowie Tarnowskiej zarejestrował **576** osób – **15,0%** do ogółu bezrobotnych. Największy udział w grupie nowo zarejestrowanych miały osoby rejestrujące się po raz kolejny, stanowiły one **94,8%** (546 osób). Osoby rejestrujące się po raz pierwszy stanowiły **5,2%** (30 osób) ogółu nowo zarejestrowanych. Rejestrujący się w grudniu 2015 r. to w przeważającej większości osoby zamieszkałe na wsi (446 osób, tj. 77,4% ogółu nowo zarejestrowanych) oraz osoby poprzednio pracujące (458 osób tj. 79,5% ogółu nowo zarejestrowanych).

Liczba bezrobotnych oraz stopa bezrobocia w powiecie dąbrowskim w 2015 roku.



Źródło: PUP Dąbrowa Tarnowska, GUS

Rynek pracy w powiecie dąbrowskim pomimo notowań wysokich spadków liczby bezrobotnych nadal charakteryzuje się najwyższą stopą bezrobocia w województwie małopolskim. Na koniec listopada stopa bezrobocia w powiecie dąbrowskim ukształtowała się na poziomie 15,4% i była wyższa od stopy bezrobocia w województwie małopolskim o 7,2 punktu procentowego.

Od początku roku najwyższą stopę bezrobocia w powiecie odnotowano w miesiącach styczniu oraz lutym (17,9%), zaś najniższą w miesiącu październiku 2015 (15,3%). W porównaniu do sytuacji sprzed miesiąca wysokość tego wskaźnika wzrosła o 0,1 punktu procentowego.

W miesiącu grudniu rynek pracy na terenie powiatu dąbrowskiego charakteryzował się:

- wysokim udziałem kobiet wśród zarejestrowanych bezrobotnych – w grudniu 2015 roku stanowiły one **51,5%** (1981 osób);
- wysokim udziale mieszkańców wsi – w grudniu 2015 roku stanowili **75,9%** (2923 osoby);
- wysokim udziale osób długotrwale bezrobotnych – ta grupa bezrobotnych – 2302 osób – stanowiły **59,8%** ogółu zarejestrowanych na koniec grudnia 2015 r. W porównaniu ze stanem z ubiegłego miesiąca liczba ta wzrosła o 50 osób.

Ocena zmian w poziomie bezrobocia (według wybranych kategorii)

Wyszczególnienie	Liczba bezrobotnych wg stanu na dzień 31.12.2014r.	Liczba bezrobotnych wg stanu na dzień 30.11.2015r.	Liczba bezrobotnych wg stanu na dzień 31.12.2015r.	Wzrost/spadek w porównaniu do grudnia 2014r.	Wzrost/spadek w porównaniu do listopada 2015r.	Dynamika listopad 2015 rok =100%
Bezrobotni ogółem	4114	3695	3850	-264	155	104,2
kobiety	2118	1943	1981	-137	38	102,0
mężczyźni	1996	1752	1869	-127	117	106,7
Poprzednio pracujący	3195	2963	3116	-79	153	105,2
Dotychczas niepracujący	919	732	734	-185	2	100,3
Zamieszkali na wsi	3109	2766	2923	-186	157	105,7
Z prawem do zasiłku	270	546	611	341	65	111,9
Bez prawa do zasiłku	3844	3149	3239	-605	90	102,9
Zwolnieni z przyczyn zakładu pracy	141	162	159	18	-3	98,1
Osoby w okresie do 12 miesięcy od dnia ukończenia nauki	294	286	283	-11	-3	99,0
Do 25 roku życia	1119	974	985	-134	11	101,1

Źródło: Dane statystyczne Powiatowego Urzędu Pracy w Dąbrowie Tarnowskiej

Analizując sytuacje na lokalnym rynku pracy w powiecie dąbrowskim w porównaniu do zeszłego roku odnotowano spadek ogólnej liczby bezrobotnych o 264 osoby (spadek o 6,4%). Natomiast niewielki wzrost poziomu bezrobocia rejestrowanego odnotowano w porównaniu do poprzedniego miesiąca tj. listopada 2015 roku (wzrost o 4,2%). Szczegółową dynamikę bezrobocia według wybranych kategorii osób bezrobotnych przedstawia powyższa tabela.

Nowe zasady sprawozdawczości pozwalają na statystyczne monitorowanie wyodrębnionej kategorii bezrobotnych „**Osoby w szczególnej sytuacji na rynku pracy**”¹.

Należą do nich osoby bezrobotne:

- do 30 roku życia – **43,3%** ogółu bezrobotnych (1667 osób w tym 867 kobiet zarejestrowanych na koniec grudnia 2015 r.);
- długotrwale bezrobotne² – **59,8%** ogółu bezrobotnych (2302 osoby w tym 1299 kobiet);
- powyżej 50 roku życia – stanowili **16,3%** ogółu bezrobotnych na koniec grudnia 2015 r. (627 osób w tym 222 kobiety);
- bezrobotnym korzystającym ze świadczeń z pomocy społecznej – **3,2%** ogółu bezrobotnych (124 osoby w tym 90 kobiet);
- posiadające co najmniej jedno dziecko do 6 roku życia – **18,9%** (728 osób w tym 552 kobiety);
- posiadające co najmniej jedno dziecko niepełnosprawne do 18 roku życia – **0,2%** ogółu na koniec grudnia 2015 r. (6 osób w tym 3 kobiety);
- niepełnosprawni – **3,0%** ogółu (116 osób w tym 53 kobiety).

Najbardziej liczebną grupą wśród „osób w szczególnej sytuacji na rynku pracy” to długotrwale bezrobotni (pozostający w rejestrze powiatowego urzędu pracy łącznie przez okres 12 miesięcy w okresie ostatnich 2 lat, z wyłączeniem okresów odbywania stażu i przygotowania zawodowego) stanowili na koniec grudnia 59,8% ogółu bezrobotnych.

Kolejną grupę pod względem liczebności stanowią osoby bezrobotne do 30 roku życia 43,3%.

W większości kategorii dominowały kobiety. Udział mężczyzn był wyższy w dwóch grupach:

- ✓ bezrobotnych powyżej 50 roku życia (64,6%),
- ✓ bezrobotnych niepełnosprawnych (54,3%).

¹ art. 49 znowelizowanej ustawy o promocji zatrudnienia i instytucjach rynku pracy, która weszła w życie 27 maja 2014 r. wskazuje grupy osób w szczególnej sytuacji na rynku pracy.

² **bezrobotnym długotrwale** -.oznacza to bezrobotnego pozostającego w rejestrze powiatowego urzędu pracy łącznie przez okres ponad 12 miesięcy w okresie ostatnich 2 lat, z wyłączeniem okresów odbywania stażu i przygotowania zawodowego dorosłych.

NAPŁYW I STRUKTURA BEZROBOCIA W POWIECIE DĄBROWSKIM

Wyszczególnienie	zarejestrowani w grudniu 2015 roku		narastająco od początku 2015 roku		stan na koniec okresu sprawozdawczego			
	ogółem	kobiety	ogółem	kobiety	ogółem	% z ogółu	kobiety	% z ogółu kobiet
zarejestrowano ogółem	576	249	5396	2567	3850	100	1981	100
w tym:								
poprzednio pracujący	458	182	4223	1899	3116	80,9	1526	77,0
zwolnieni z przyczyn zakładu pracy	14	5	188	80	159	4,1	89	4,5
dotychczas nie pracujący	118	67	1173	668	734	19,1	455	23,0
zarejestrowani po raz pierwszy	30	12	779	389	X	X	X	X
zarejestrowani po raz kolejny	546	237	4617	2178	X	X	X	X
z prawem do zasiłku	109	37	1010	394	611	15,9	254	12,8
zamieszkali na wsi	446	186	3978	1889	2923	75,9	1496	75,5
bez kwalifikacji zawodowych	193	84	1715	854	1162	30,2	579	29,2
bez doświadczenia zawodowego	177	107	1639	954	1001	26,0	626	31,6
kobiety, które nie podjęły zatrudnienia po urodzeniu dziecka	X	26	X	301	X	X	603	30,4
do 12 miesięcy od ukończenia nauki	65	35	750	410	283	7,4	153	7,7
Osoby będące w szczególnej sytuacji na rynku pracy (z ogółem)								
do 30 roku życia	352	173	3197	1614	1667	43,3	867	43,8
w tym do 25 roku życia	225	114	2180	1093	985	25,6	490	24,7
długotrwale bezrobotne	217	103	2327	1205	2302	59,8	1299	65,6
powyżej 50 r. życia	69	21	665	229	627	16,3	222	11,2
korzystające ze świadczeń z pomocy społecznej	2	1	24	18	124	3,2	90	4,5
posiadające co najmniej jedno dziecko do 6 roku życia	78	35	747	439	728	18,9	552	27,9
posiadające co najmniej jedno dziecko niepełnosprawne do 18 roku życia	2	1	8	4	6	0,2	3	0,2
niepełnosprawni	15	3	174	71	116	3,0	53	2,7

ODPŁYW Z BEZROBOCIA W POWIECIE DĄBROWSKI

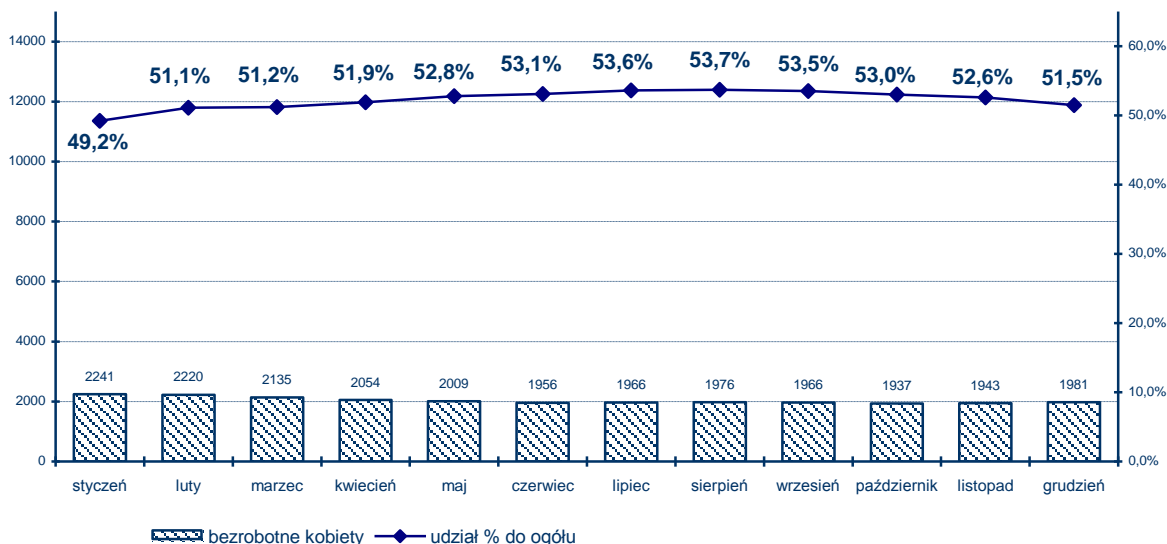
Wyszczególnienie	wyłączeni w GRUDNIU 2015				narastająco od początku 2015	
	ogółem	% z ogółu	kobiety	% z ogółu kobiet	ogółem	kobiety
wyłączono z ewidencji ogółem	421	100	211	100	5660	2704
w tym:						
podjęcia pracy w m-cu sprawozdawczym	294	69,8	154	73,0	2665	1245
niesubsydiowanej	237	56,3	131	62,1	1961	938
subsydiowanej	57	13,5	23	10,9	704	307
prac interwencyjnych	3	0,7	3	1,4	181	102
robót publicznych	0	0,0	0	0,0	285	124
podjęcia działalności gospodarczej	30	7,1	12	5,7	121	44
w tym w ramach bonu na zasiedlenie	0	0,0	0	0,0	0	0
podjęcia pracy w ramach refundacji kosztów zatrudnienia bezrobotnego	22	5,2	7	3,3	84	27
podjęcia pracy poza miejscem zamieszkania w ramach bonu na zasiedlenie	2	0,5	1	0,5	14	7
podjęcie pracy w ramach bonu zatrudnieniowego	0	0,0	0	0,0	0	0
podjęcie pracy w ramach świadczenia aktywizacyjnego	0	0,0	0	0,0	0	0
podjęcia pracy w ramach grantu na telepracę	0	0,0	0	0,0	0	0
podjęcia pracy w ramach refundacji składek na ubezpieczenie społeczne	0	0,0	0	0,0	0	0
podjęcia pracy w ramach wynagrodzenia za zatrudnienie skierowanego bezrobotnego powyżej 50 roku życia	0	0,0	0	0,0	18	3
inne	0	0,0	0	0,0	1	0
rozpoczęcia szkolenia	11	2,6	5	2,4	306	122
w tym w ramach bonu szkoleniowego	4	1,0	1	0,5	48	4
rozpoczęcie stażu	3	0,7	1	0,5	774	521
w tym w ramach bonu stażowego	0	0,0	0	0,0	0	0
rozpoczęcia przygotowania zawodowego dorosłych	0	0,0	0	0,0	0	0
rozpoczęcie prac społecznie użytecznych	0	0,0	0	0,0	18	11
w tym w ramach PAI	0	0,0	0	0,0	18	11
skierowania do agencji zatrudnienia w ramach zlecenia działań aktywizacyjnych	0	0,0	0	0,0	0	0
odmowy bez uzasadnionej przyczyny przyjęcia propozycji odpowiedniej pracy lub innej formy pomocy, w tym w ramach PAI	3	0,7	2	0,9	67	31
odmowy ustalenia profilu pomocy	0	0,0	0	0,0	0	0
niepotwierdzenia gotowości do pracy	52	12,4	15	7,1	783	244
dobrowolnej rezygnacji ze statusu bezrobotnego	35	8,3	21	10,0	733	376
podjęcia nauki	1	0,2	1	0,5	33	27
osiągnięcia wieku emerytalnego	2	0,5	2	0,9	13	8
nabycia praw emerytalnych lub rentowych	5	1,2	1	0,5	43	13
nabycia praw do świadczenia przedemerytalnego	5	1,2	4	1,9	45	24
innych	10	2,4	5	2,4	180	82
Według wybranych kategorii bezrobotnych:						
do 30 roku życia	292	69,4	150	71,1	3260	1652
w tym do 25 roku życia	205	48,7	108	51,2	2171	1089
powyżej 50 roku życia	35	8,3	20	9,5	685	238
długotrwale bezrobotne	167	73,0	88	41,7	2835	1435

2. STRUKTURA BEZROBOTNYCH (wybrane kategorie)

1. Kobiety

Według stanu na dzień 31 grudnia 2015 r. w PUP zarejestrowanych było 1981 kobiet, co stanowi **51,5%** ogółu bezrobotnych.

Liczba bezrobotnych kobiet z powiatu dąbrowskiego w 2015 roku.



Liczba bezrobotnych **kobiet wzrosła o 38** osób w porównaniu do miesiąca listopada 2015 r. W grudniu 2015 r. zarejestrowano **249** kobiet, co stanowi **43,2%** ogółu nowo zarejestrowanych, a wyłączono z ewidencji **211** kobiet, co stanowi **50,1%** ogółu wyłączonych. Liczba kobiet bez prawa do zasiłku **1727** tj. **44,9%** ogółu bezrobotnych.

Wybrane kategorie osób bezrobotnych (wg stanu na dzień 31 grudnia 2015 r.)

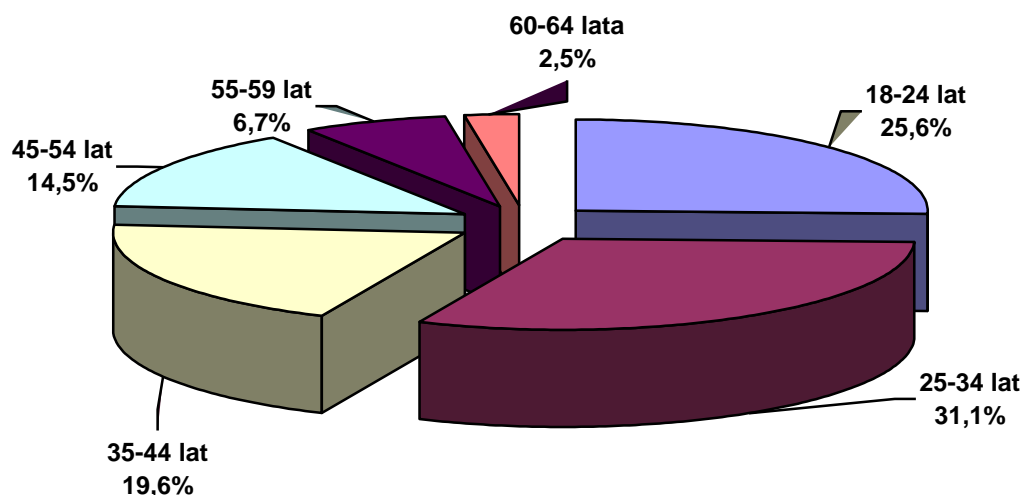
Kategorie bezrobotnych	liczba (w osobach)	w tym kobiety (w osobach)	w odsetkach do ogółu w poszczególnych kategoriach
posiadający co najmniej jedno dziecko do 6 roku życia	728	552	75,8
dotychczas niepracujący	734	455	62,0
długotrwale bezrobotni	2302	1299	56,4
bez doświadczenia zawodowego	1001	626	62,5
zamieszkali na wsi	2923	1496	51,2
zamieszkali na wsi w tym posiadający gospodarstwo rolne	563	326	57,9

Źródło: Dane statystyczne Powiatowego Urzędu Pracy w Dąbrowie Tarnowskiej

W końcu grudnia w urzędzie pracy zarejestrowanych było 1981 kobiet. To o 137 osób (o 6,5 %) mniej niż przed rokiem. Natomiast bezrobotnych mężczyzn było 1869 – o 127 osób (o 6,4 %) mniej niż przed rokiem.

2. Informacje dodatkowe dotyczące struktury bezrobocia w miesiącu grudniu 2015 r.

BEZROBOTNI WEDŁUG WIEKU (stan w końcu grudzień 2015 r.)



Źródło: Dane statystyczne Powiatowego Urzędu Pracy w Dąbrowie Tarnowskiej

Wiek jest jednym z czynników decydujących o sytuacji na rynku pracy. Rozkład bezrobotnych według wieku odzwierciedla populację osób bezrobotnych na terenie powiatu dąbrowskiego. Ponad połowę zbiorowości stanowią osoby młode tj. między 18 a 35 rokiem życia (56,7% na koniec grudnia 2015 r.). Zdecydowanie najmniej liczną grupę stanowili bezrobotni w wieku przedemerytalnym, czyli mieszczący się w przedziale lat 55 i więcej (9,2% na koniec grudnia 2015 r.).

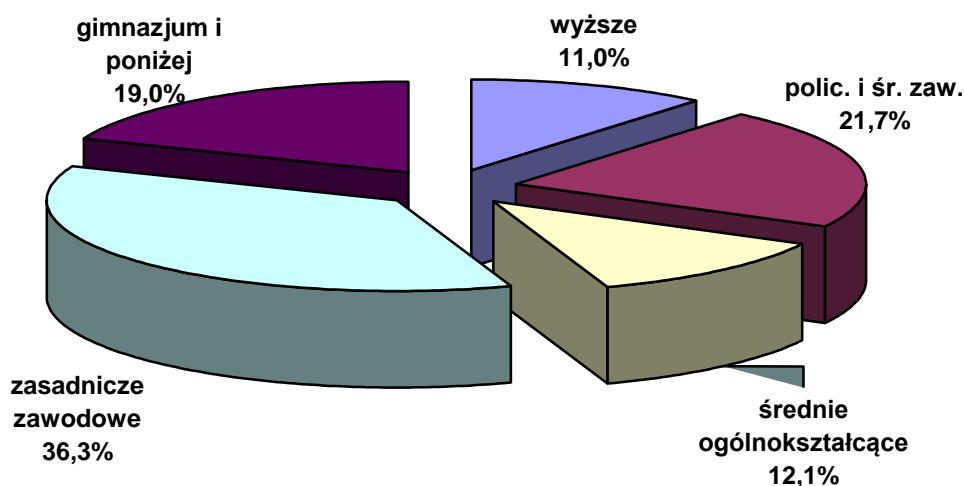
Struktura bezrobocia w powiecie dąbrowskim według wieku

Wyszczególnienie	Grudzień 2014		Grudzień 2015		Dynamika grudzień 2014=100%
	liczba	%	liczba	%	%
18- 24 lat	1119	27,2%	985	25,6%	88,0%
25-34 lat	1273	30,9%	1198	31,1%	94,1%
35-44 lat	770	18,7%	754	19,6%	97,9%
45-54 lat	619	15,0%	558	14,5%	90,1%
55-59 lat	244	5,9%	258	6,7%	105,7%
60-64 lat	89	2,2%	97	2,5%	109,0%
Ogółem	4114	100,0%	3850	100,0%	93,6%

Źródło: Dane statystyczne Powiatowego Urzędu Pracy w Dąbrowie Tarnowskiej

Analizując dynamikę bezrobocia w porównaniu do zeszłego roku największy spadek bezrobocia miał miejsce w przedziale wiekowym od 18 – 24 roku życia (spadek o 12,0%). Wzrosty zaś odnotowano w dwóch przedziałach wiekowych od 60–64 roku życia (wzrost o 9,0%) oraz od 55-59 roku życia (wzrost o 5,7%).

BEZROBOTNI WEDŁUG WYKSZTAŁCENIA
(stan w końcu grudnia 2015 r.)



Źródło: Dane statystyczne Powiatowego Urzędu Pracy w Dąbrowie Tarnowskiej

Analizując poziom bezrobocia pod względem wykształcenia, należy stwierdzić, iż na koniec grudnia 2015 r. najwięcej 36,3% osób legitymowało się wykształceniem zasadniczym zawodowym. Następną w kolejności grupę stanowiły osoby bezrobotne z wykształceniem policealnym i średnim (21,7%) oraz gimnazjalnym i poniżej (19,0%). Wykształcenie średnie ogólnokształcące posiadało 12,1% ogółu tej populacji. Najmniejszą grupę w tej kategorii osób według wykształcenia stanowili bezrobotni posiadający wykształcenie wyższe 11,0%.

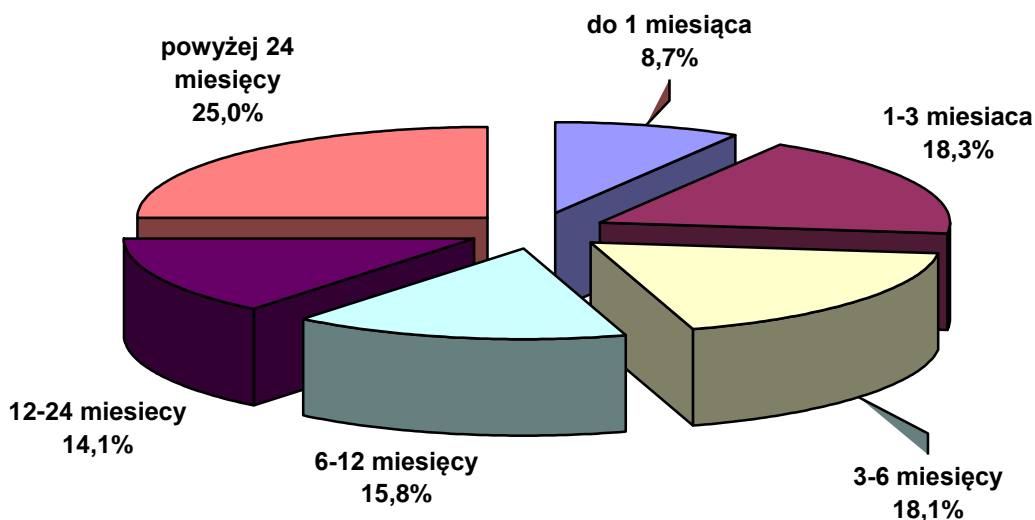
Struktura bezrobocia w powiecie dąbrowskim według wykształcenia

Wyszczególnienie	Grudzień 2014		Grudzień 2015		Dynamika grudzień 2014=100%
	liczba	%	liczba	%	%
wyższe	369	9,0%	424	11,0%	114,9%
policealne i średnie zawodowe	879	21,4%	834	21,7%	94,9%
średnie ogólnokształcące	525	12,8%	465	12,1%	88,6%
zasadnicze zawodowe	1496	36,4%	1397	36,3%	93,4%
gimnazjum i poniżej	845	20,5%	730	19,0%	86,4%
Ogółem	4114	100,0%	3850	100,0%	93,6%

Źródło: Dane statystyczne Powiatowego Urzędu Pracy w Dąbrowie Tarnowskiej

Śledząc dynamikę według poziomu wykształcenia wzrost jego poziomu odnotowano wśród osób legitymujących się wykształceniem wyższym, gdzie z liczby 369 zarejestrowanych w grudniu 2014 r. zwiększyła się do 424 osób bezrobotnych w końcu grudnia 2015 r. (wzrost o 14,9%). Spadki zaś odnotowano w pozostałych przedziałach przy czym największy miał miejsce wśród bezrobotnych z wykształceniem gimnazjalnym i poniżej (spadek o 13,6%).

BEZROBOTNI WEDŁUG CZASU POZOSTAWANIA BEZ PRACY
(stan w końcu grudnia 2015 r.)



Źródło: Dane statystyczne Powiatowego Urzędu Pracy w Dąbrowie Tarnowskiej

Na koniec grudnia 2015 r. w powiecie dąbrowskim 1503 osoby bezrobotne oczekiwało na pracę ponad 12 miesięcy, co stanowiło 39,1% ogółu bezrobotnych. Struktura bezrobotnych według czasu oczekiwania na pracę w miesiącu grudniu w latach 2014 – 2015 przedstawia się następująco:

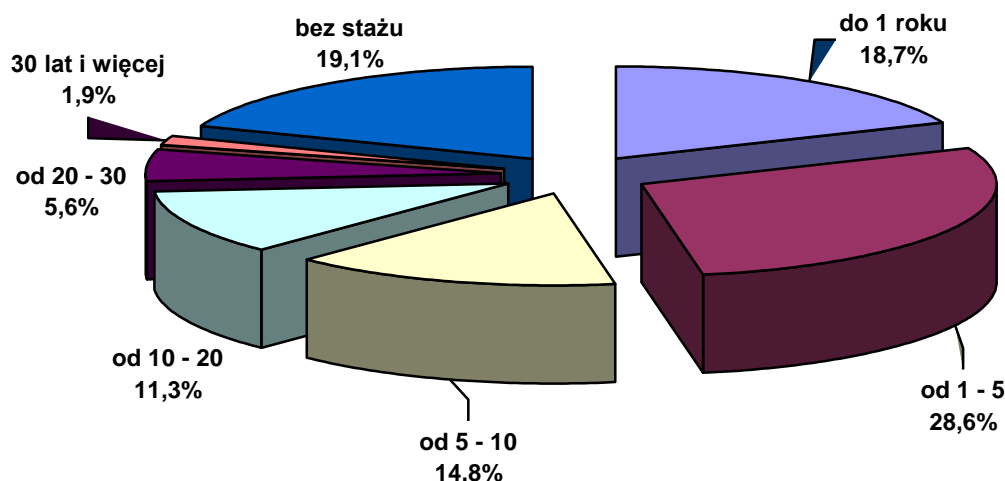
Struktura bezrobocia w powiecie dąbrowskim według czasu oczekiwania na pracę

Wyszczególnienie	Grudzień 2014		Grudzień 2015		Dynamika grudzień 2014=100%
	liczba	%	liczba	%	%
do 1 miesiąca	289	7,0%	336	8,7%	116,3%
od 1 do 3 miesięcy	698	17,0%	706	18,3%	101,1%
od 3 do 6 miesięcy	596	14,5%	696	18,1%	116,8%
od 6 do 12 miesięcy	590	14,3%	609	15,8%	103,2%
od 12 do 24 miesięcy	827	20,1%	541	14,1%	65,4%
powyżej 24 miesiące	1114	27,1%	962	25,0%	86,4%
Ogółem	4114	100,0%	3850	100,0%	93,6%

Źródło: Dane statystyczne Powiatowego Urzędu Pracy w Dąbrowie Tarnowskiej

Śledząc dynamikę w ciągu ostatniego roku według czasu oczekiwania na pracę największy wzrost poziomu bezrobocia odnotowano w przedziałach od 3 do 6 miesięcy (wzrost o 16,8%), oraz do 1 miesiąca (wzrost o 16,3%). Spadki zaś wystąpiły w przedziałach od 12 do 24 miesięcy oczekiwania na pracę (spadek o 34,6%) oraz powyżej 24 m-cy oczekiwania na pracę (spadek o 13,6%).

BEZROBOTNI WEDŁUG STAŻU PRACY (stan w końcu grudnia 2015 r.)



Źródło: Dane statystyczne Powiatowego Urzędu Pracy w Dąbrowie Tarnowskiej

Analizę struktury bezrobocia rejestrowanego pod względem stażu pracy, zauważa się, że najwięcej osób bezrobotnych posiada staż pracy 1-5 lat – 28,6% (tj. 1103 osoby). Drugą co do wielkości grupę stanowili bezrobotni ze stażem pracy do 1 roku – 18,7% (tj. 720 osób). Trzecią grupę stanowią osoby ze stażem pracy od 5-10 lat- 14,8% (tj. 571 osób). Najmniej liczebną grupę stanowią bezrobotni ze stażem pracy 30 lat i więcej – 1,9% (tj. 72 osoby). Bezrobotni pozostający w ewidencji PUP w Dąbrowie Tarnowskiej bez stażu pracy stanowili 19,1% (tj. 734 osoby).

Struktura bezrobocia w powiecie dąbrowskim według stażu pracy

Wyszczególnienie	Grudzień 2014		Grudzień 2015		Dynamika grudzień 2014=100%
	liczba	%	liczba	%	%
do 1 roku	759	18,4%	720	18,7%	94,9%
1 - 5	1157	28,1%	1103	28,6%	95,3%
5 - 10	554	13,5%	571	14,8%	103,1%
10 - 20	451	11,0%	435	11,3%	96,5%
20 - 30	209	5,1%	215	5,6%	102,9%
30 lat i więcej	65	1,6%	72	1,9%	110,8%
bez stażu	919	22,3%	734	19,1%	79,9%
Ogółem	4114	100,0%	3850	100,0%	93,6%

Źródło: Dane statystyczne Powiatowego Pracy w Dąbrowie Tarnowskiej

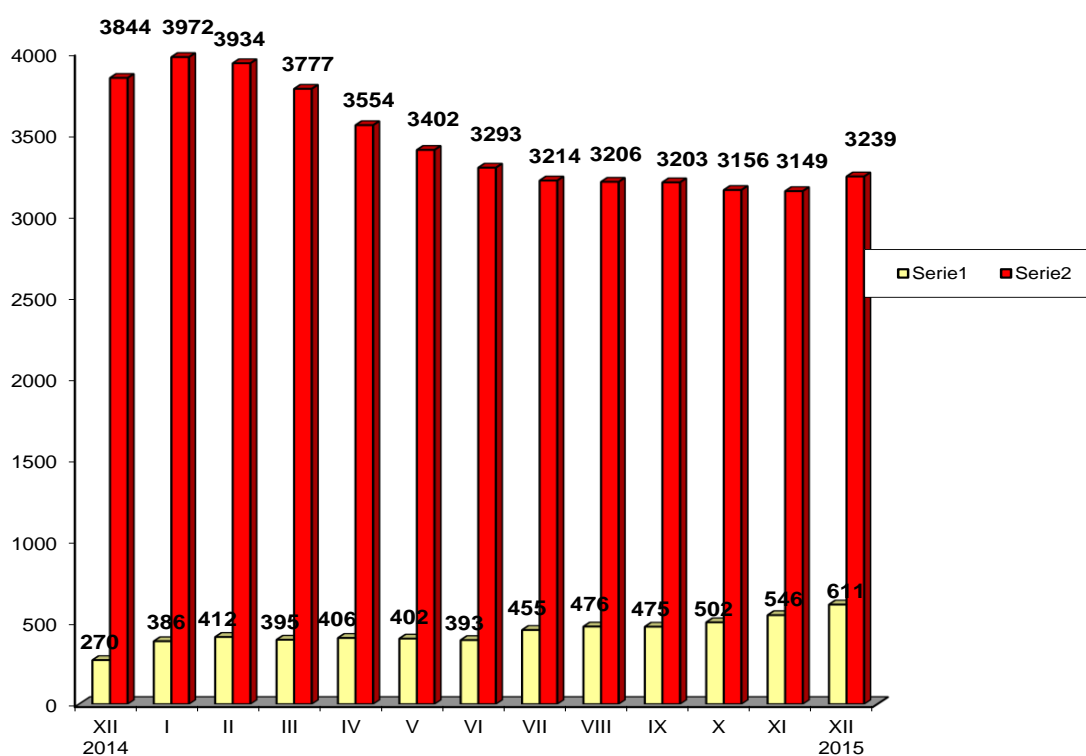
Śledząc dynamikę według kategorii stażu pracy w ciągu ostatniego roku największy wzrost odnotowano wśród osób bezrobotnych, którzy posiadali staż pracy 30 lat i więcej (wzrost o 10,8%) oraz od 5 – 10 lat pracy (wzrost o 3,1%). Największy spadek miał miejsce w grupie osób bezrobotnych, których staż pracy wynosił do 1 roku (spadek o 5,1%), gdzie z liczby 759 osób zarejestrowanych w grudniu 2014 spadła do 720 osób w grudniu 2015 r.

3. Bezrobotni, którzy ukończyli szkołę w okresie do 12 miesięcy od dnia rozpoczęcia nauki

Na koniec grudnia 2015 roku wśród zarejestrowanych bezrobotnych **283** osoby ukończyły szkołę w okresie do 12 miesięcy od dnia ukończenia nauki / **7,4%** ogółu bezrobotnych/ w tym **153** kobiety.

Wyszczególnienie	zarejestrowani w grudniu 2015 roku		Narastająco od początku 2015 roku		Stan na koniec okresu sprawozdawczego		
	ogółem	kobiety	ogółem	kobiety	ogółem	kobiety	
osoby w okresie do 12 miesięcy od dnia ukończenia nauki	65	35	750	410	283	153	
z tego:	wyższe	9	7	163	118	61	47
	średnie zaw.	26	11	236	94	75	29
	LO	24	17	201	147	65	48
	zas.zawod.	6	0	150	51	82	29
	gimn.i pon.	0	0	0	0	0	0

Bezrobotni z prawem i bez prawa do zasiłku



Źródło: Dane statystyczne Powiatowego Urzędu Pracy w Dąbrowie Tarnowskiej

4. Bezrobotni według rodzaju działalności ostatniego miejsca pracy oraz oferty pracy.

Na dzień 31 grudnia 2015 r. wśród osób, które pracowały przed zarejestrowaniem się w PUP w Dąbrowie Tarnowskiej – **2379** osób pracowało w sektorze prywatnym, co stanowi 76,3% ogółu pracujących. Natomiast w sektorze publicznym pracowało **737** osób, tj. 23,7% ogółu pracujących.

Duże grupy stanowiły :

- osoby pracujące w handlu hurtowym i detalicznym **689** – 22,1% ogółu pracujących,
- zatrudnieni w przetwórstwie przemysłowym **598** – 19,2%,
- w budownictwie **402** – 12,9%,
- w administracji publicznej i obrona narodowa; obowiązkowe ubezpieczenia społeczne **449** osób – 14,4%.

Najmniej osób reprezentowało sekcje:

- wytwarzanie i zaopatrzenie w energię elektryczną, gaz, parę wodną, gorącą wodę i powietrze do układów klimatyzacyjnych – 1,
- informacja i komunikacja – 10,
- górnictwo i wydobywanie – 12,
- działalność związana z obsługą rynku nieruchomości – 15,
- działalność związana z kulturą, rozrywką i rekreacją - 19.

5. Zwolnienia z przyczyn dotyczących zakładu pracy

W miesiącu grudniu 2015 żaden zakład działający na terenie powiatu dąbrowskiego nie zgłosił zwolnień z przyczyn dotyczących zakładów pracy (zwolnienie grupowe).

6. Osoby niepełnosprawne

Według stanu na 31 grudnia 2015 roku w powiecie dąbrowskim pozostawało zarejestrowanych 116 osób bezrobotnych niepełnosprawnych. Stanowiły oni 3,0% ogółu bezrobotnych. Wśród bezrobotnych niepełnosprawnych kobiety stanowią 45,7%.

Ponadto w ewidencji Powiatowego Urzędu Pracy w Dąbrowie Tarnowskiej pozostało 14 osób niepełnosprawnych zarejestrowanych jako poszukujący pracy (w tym 8 kobiet).

7. Osoby zarejestrowane jako poszukujące pracy

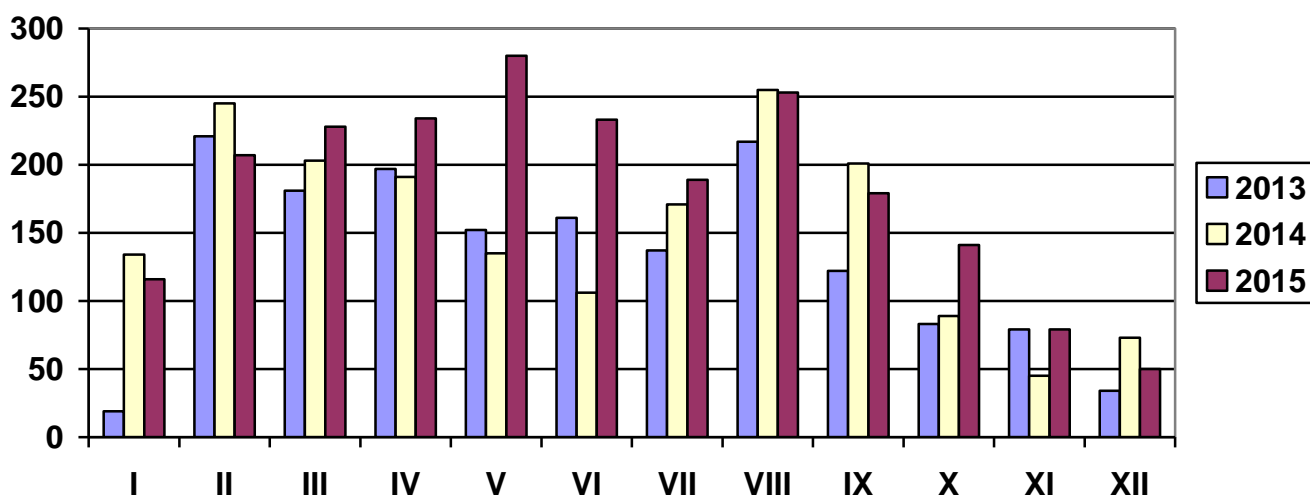
Poza ogólną liczbą bezrobotnych Powiatowy Urząd Pracy obsługuje jeszcze osoby, które są ewidencjonowane jako poszukujące pracy. Na koniec grudnia 2015 roku w PUP w Dąbrowie Tarnowskiej, jako poszukujący pracy zarejestrowanych było 27 osób (w tym kobiet 17).

OFERTY PRACY

Wyszczególnienie	Zgłoszone w grudniu 2015				Narastająco od początku roku 2015				
	razem	z rub. 1 dot. pracy			razem	z rub. 1 dot. pracy			
		subsydiowanej	z sektora publicz.	sezonowej		subsydiowanej	z sektora publicz.	sezonowej	
Ogółem wolne miejsca pracy i miejsca aktywizacji zawodowej	50	23	3	24	2189	1415	582	436	
z ogółem	zatrudnienie lub inna praca zarobkowa	40	13	0	24	1354	580	332	436
	miejsca aktywizacji zawodowej	10	10	3	X	835	835	250	X
	w tym								
	staże	10	10	3	X	814	814	229	X
	przygotowanie zawodowe dorosłych	0	0	0	X	0	0	0	X
	prace społecznie użyteczne	0	0	0	X	21	21	21	X
	dla niepełnosprawnych	0	0	0	0	33	3	1	19
	dla osób w okresie do 12 miesięcy od dnia ukończenia nauki	0	0	0	0	4	0	0	4

W grudniu 2015 r. pracodawcy zgłosili **50 miejsc pracy**, czyli o 29 miejsc mniej niż w miesiącu poprzednim. **Zakłady pracy z sektora prywatnego zgłosiły 94,0% wszystkich miejsc pracy** (47 miejsc pracy). **23 miejsca pracy (46,0% ogółu) dotyczyły pracy subsydiowanej**. Na koniec grudnia 2015 r. Urząd miał w dyspozycji 29 wolnych miejsc pracy (w poprzednim m-cu – 38 miejsc pracy).

LICZBA OFERT PRACY



Źródło: Dane statystyczne Powiatowego Urzędu Pracy w Dąbrowie Tarnowskiej

3. AKTYWNE FORMY PRZECIWDZIAŁANIA BEZROBOCIU

3.1 Szkolenia

Jedną z aktywnych form pomocy bezrobotnym są szkolenia, których celem jest przyuczenie do zawodu, przekwalifikowanie, podwyższenie kwalifikacji zawodowych lub nauka umiejętności poszukiwania i uzyskiwania zatrudnienia. Powiatowy Urząd Pracy dysponuje na ten cel środkami pozyskanymi z Funduszu Pracy oraz Europejskiego Funduszu Społecznego zwanego w skrócie EFS.

W miesiącu grudniu 2015 r. PUP w Dąbrowie Tarnowskiej skierował 8 osób bezrobotnych na szkolenie, przekwalifikowanie lub przyuczenie do zawodu ze środków EFS w tym 4 osoby w ramach bonu szkoleniowego.

Przekwalifikowania i przyuczania do zawodu ze środków EFS

L.p.	Wyszczególnienie	Ogółem w grudniu 2015					Narastająco od 1.01.2015 r.				
		Razem	w tym				Razem	w tym			
			długo- trwale bezrobotni	do 30 roku życia	powyżej 50 roku życia	niepełnosprawni		długotrwale bezrobotni	do 30 roku życia	powyżej 50 roku życia	niepełnosprawni
1.	Osoby bezrobotne skierowane na szkolenia	8	4	4	4	0	189	112	151	17	3
2.	W tym Skierowani Indywidualnie	0	0	0	0	0	0	0	0	0	0
3.	Osoby ,które ukończyły szkolenie	10	5	5	4	0	182	110	149	16	3
4.	W tym Skierowani Indywidualnie	0	0	0	0	0	0	0	0	0	0
4.	Osoby, zatrudnione po ukończeniu skol.	2	0	1	0	0	28	14	24	0	0
5.	W tym Skierowani Indywidualnie	0	0	0	0	0	0	0	0	0	0
5.	Osoby kontynuujące szkolenia wg stanu na koniec miesiąca	1	0	0	0	0					

W miesiącu grudniu 2015 r. PUP w Dąbrowie Tarnowskiej skierował 3 osoby bezrobotne na szkolenie, przekwalifikowanie lub przyuczenie do zawodu ze środków Funduszu Pracy.

Przekwalifikowania i przyuczania do zawodu ze środków FUNDUSZU PRACY

L.p.	Wyszczególnienie		Ogółem w grudniu 2015					Narastająco od 1.01.2015 r.				
			Razem	w tym				Razem	w tym			
				długo- trwale bezrobotni	do 30 roku życia	powyżej 50 roku życia	niepełnosprawni		długotrwanie bezrobotni	do 30 roku życia	powyżej 50 roku życia	niepełnosprawni
1.	Osoby bezrobotne skierowane na szkolenia		3	2	2	0	0	117	81	23	45	6
2.	W tym	Skierowani Indywidualnie	3	2	2	0	0	29	15	10	5	1
3.	Osoby, które ukończyły szkolenie		2	2	1	0	0	102	86	25	29	4
	W tym	Skierowani Indywidualnie	2	2	1	0	0	14	8	5	3	1
4.	Osoby, zatrudnione po ukończeniu		1	0	1	0	0	41	27	9	16	1
	W tym	Skierowani Indywidualnie	1	0	1	0	0	3	1	2	0	0
5.	Osoby kontynuujące szkolenia wg stanu na koniec miesiąca		1	0	1	0	0					
6.	Poszukujący pracy skierowani na szkolenie		0	0	0	0	0	0	0	0	0	0

3.2 Jednorazowe środki na podjęcie Działalności Gospodarczej

Bezrobotnym podejmującym działalność gospodarczą mogą być przyznane jednorazowe środki Funduszu Pracy oraz Europejskiego Funduszu Społecznego w wysokości nieprzekraczającej 6 – krotność wysokości przeciętnego wynagrodzenia na dzień zawarcia umowy.

W miesiącu grudniu 2015 r. tut. Urząd udzielił 30 jednorazowych środków na podjęcie działalności gospodarczej.

Wyszczególnienie		Ogółem w grudniu 2015		Narastająco od 1.01.2015 r.	
		Razem	w tym EFS	Razem	w tym EFS
Osoby, które otrzymały jednorazowe środki na podjęcie działalności gospodarczej		30	18	121	68
w tym na działalność.	Produkcyjną	0	0	4	3
	Usługową	23	15	90	54
	Handlową	7	3	27	11

Wyszczególnienie		Struktura bezrobotnych, którzy otrzymali jednorazowe środki na podjęcie działalności gospodarczej w 2015 roku												
		I	II	III	IV	V	VI	VII	VIII	IX	X	XI	XII	
OGÓLEM		0	0	7	8	4	12	4	8	18	12	18	30	
z tego	wykształcenie	Szkół wyższych	0	0	2	2	2	1	0	3	4	3	6	8
		Szkół policealnych i średnich zawodowych	0	0	1	3	0	3	1	3	6	3	1	10
		LO	0	0	0	1	0	2	1	0	4	1	2	7
		ZSZ	0	0	4	1	2	4	2	2	2	4	7	4
		Gimnazjum i poniżej	0	0	0	1	0	2	0	0	2	1	2	1
	czas pozostawania bez pracy	do 6 miesięcy	0	0	5	6	3	8	2	5	10	6	10	18
		6-12 m-cy	0	0	0	0	0	0	2	2	5	6	3	5
		12-24 m-cy	0	0	1	2	1	1	0	0	1	0	2	3
	wiek	pow. 24 m-cy	0	0	1	0	0	3	0	1	2	0	3	4
		do 30 lat	0	0	0	4	3	7	4	4	5	3	10	14
		30-44 lat	0	0	7	3	0	4	0	3	11	7	7	13
		powyżej 45 lat	0	0	0	1	1	1	0	1	2	2	1	3

W okresie od 01.12.2015 do 31.12.2015 roku w ramach zawartych umów **30 osób bezrobotnych** (w tym **12 kobiet**) otrzymało jednorazowe środki na rozpoczęcie działalności gospodarczej. W tej grupie osób, w szczególnej sytuacji na rynku pracy znajduje się:

- 14 osób (3 kobiety) do 30 roku życia,
- 2 osoby (2 kobiety) powyżej 50 roku życia,
- 12 osób (5 kobiet) długotrwale bezrobotnych.

3.3 Refundacja kosztów wyposażenia lub doposażenia stanowiska pracy dla skierowanego bezrobotnego

Pracodawcy, który poniósł koszty wyposażenia lub doposażenia utworzonego dla bezrobotnego stanowiska pracy może być przyznana refundacja kosztów wyposażenia lub doposażenia w wysokości nie wyższej niż **6 – krotność wysokości przeciętnego wynagrodzenia na dzień zawarcia umowy**.

W miesiącu grudniu zatrudniono **22 osoby bezrobotne** w ramach refundacji kosztów wyposażenia lub doposażenia stanowiska pracy.

Wyszczególnienie		Ogółem w grudniu 2015		Narastająco od 1.01.2015 r.	
		Razem	w tym EFS	Razem	w tym EFS
Osoby zatrudnione w ramach refundacji kosztów zatrudnienia bezrobotnego		22	0	84	0
w tym u pracodawcy prowadzącego działalność	Produkcyjną	4	0	17	0
	Usługową	8	0	42	0
	Handlową	10	0	25	0

Wyszczególnienie			Podjęcia zatrudnienia w ramach refundacji kosztów zatrudnienia bezrobotnego w 2015 roku												
			I	II	III	IV	V	VI	VII	VIII	IX	X	XI	XII	
OGÓLEM			2	0	6	2	7	12	7	4	7	6	9	22	
z tego	wykształcenie	Szkół wyższych	0	0	1	0	1	0	1	0	1	2	1	2	
		Szkół policealnych i średnich zawodowych	2	0	2	0		3	2	3	1	2	1	3	4
		LO	0	0	2	0	1	1	2	0	0	0	1	1	2
		ZSZ	0	0	1	1	2	6	1	1	3	2	4	13	
		Gimnazjum i poniżej	0	0	0	1	0	3	0	2	1	1	0	1	
	czas pozostawania bez pracy	do 6 miesięcy	2	0	4	1	3	6	5	4	4	6	6	11	
		6-12 m-cy	0	0	0	0	2	4	0	0	2	0	2	6	
		12-24 m-cy	0	0	2	0	2	0	1	0	1	0	0	3	
		pow. 24 m-cy	0	0	0	1	0	2	1	0	0	0	1	2	
	wiek	do 30 lat	2	0	3	1	6	4	5	1	4	3	7	13	
		30-44 lat	0	0	3	0	1	6	2	3	1	2	1	7	
		powyżej 45 lat	0	0	0	1	0	2	0	0	2	1	1	2	

W okresie od 01.12.2015 do 31.12.2015 r. **22 osoby bezrobotne** (w tym **7 kobiet**) zostało zatrudnionych w ramach refundacji kosztów wyposażenia lub doposażenia stanowiska pracy. W tej grupie osób, w szczególnej sytuacji na rynku pracy znajduje się:

- 13 osób (3 kobiety) do 30 roku życia,
- 1 osoba (0 kobiet) powyżej 50 roku życia,
- 9 osób (3 kobiety) długotrwale bezrobotnych.

3.4 Prace interwencyjne

Prace interwencyjne - oznacza to zatrudnienie bezrobotnego przez pracodawcę, które nastąpiło w wyniku umowy zawartej ze starostą i ma na celu aktywizację osób bezrobotnych poprzez dotowanie ich zatrudnienia u pracodawców.

Na podstawie zawartej umowy dokonywana jest refundacja części kosztów poniesionych przez Pracodawcę na wynagrodzenia, nagrody i składki na ubezpieczenie społeczne skierowanych bezrobotnych.

W miesiącu grudniu 2015 r. PUP w Dąbrowie Tarnowskiej skierował **3 osoby bezrobotne** (w tym 3 kobiety) na utworzone miejsca pracy interwencyjnej.

- według struktury zatrudnionych bezrobotnych

Wyszczególnienie	Utworzone miejsca pracy				Zatrudnieni na utworzonych miejscach pracy			
	grudzień 2015	w tym EFS	Narastająco od początku roku	w tym EFS	grudzień 2015	w tym EFS	narastająco od 1.01.2015	w tym EFS
Prace interwencyjne	10	2	194	70	3	1	181	74

Wyszczególnienie		Podjęcia zatrudnienia w ramach Prac interwencyjnych w 2015 roku											
		I	II	III	IV	V	VI	VII	VIII	IX	X	XI	XII
OGÓLEM		1	4	28	16	33	17	29	3	23	17	0	3
z tego	wykształcenie	Szkół wyższych	1	1	7	4	6	2	6	2	3	2	2
		Szkół policealnych i średnich zawodowych	0	0	5	8	6	6	7	0	8	5	0
		LO	0	2	2	2	3	1	1	0	3	0	0
		ZSZ	0	0	11	2	15	7	11	1	6	7	1
		Gimnazjum i poniżej	0	1	3	0	3	1	4	0	3	3	0
	czas pozostawania bez pracy	do 6 miesięcy	1	3	16	12	22	12	21	3	15	7	3
		6-12 m-cy	0	1	3	2	3	1	4	0	7	5	0
		12-24 m-cy	0	0	6	2	7	4	1	0	1	3	0
	wiek	pow. 24 m-cy	0	0	3	0	1	0	3	0	0	2	0
		do 30 lat	1	3	11	11	24	6	10	2	9	12	1
		30-44 lat	0	0	12	5	6	8	11	1	5	4	1
		powyżej 45 lat	0	1	5	0	3	3	8	0	9	1	1

W okresie od 01.12.2015 do 31.12.2015 r. utworzono 2 miejsca pracy w ramach prac interwencyjnych. Ogółem zatrudnienie subsydiowane w wyżej wymienionym okresie otrzymały **3 osoby bezrobotne** (w tym **3 kobiety**). W tej grupie osób, w szczególnej sytuacji na rynku pracy znajdują się:

- 1 osoba (1 kobieta) do 30 roku życia,
- 1 osoba (1 kobieta) powyżej 50 roku życia,
- 0 osób (0 kobiet) długotrwale bezrobotnych.

3.5 Roboty publiczne

Roboty publiczne - oznacza to zatrudnienie bezrobotnego w okresie nie dłuższym niż 12 miesięcy, mające na celu reintegrację zawodową i społeczną, w rozumieniu przepisów o zatrudnieniu socjalnym.

W miesiącu grudniu 2015 r. PUP w Dąbrowie Tarnowskiej nie skierował osób bezrobotnych na roboty publiczne.

Wyszczególnienie	Utworzone miejsca pracy				Zatrudnieni na utworzonych miejscach pracy			
	grudniu 2015	w tym EFS	Narastająco od początku roku	w tym EFS	grudniu 2015	w tym EFS	narastająco od 1.01.2015	w tym EFS
Roboty publiczne	0	0	290	0	0	0	285	0

Wyszczególnienie			podjęcie zatrudnienia w ramach Robót publicznych w 2015 roku											
			I	II	III	IV	V	VI	VII	VIII	IX	X	XI	XII
OGÓLEM			1	2	22	4	89	32	76	1	36	17	5	0
z tego	wyszktałcenie	Szkół wyższych	0	1	1	0	3	1	2	1	1	0	0	0
		Szkół policealnych i średnich zawodowych	1	0	2	0	10	9	11	0	4	3	1	0
		LO	0	1	0	0	6	0	1	0	0	2	0	0
		ZSZ	0	0	11	1	36	9	27	0	15	6	1	0
		Gimnazjum i poniżej	0	0	8	3	34	13	35	0	16	6	3	0
	czas pozostawania bez pracy	do 6 miesięcy	1	2	13	2	82	13	33	1	16	12	3	0
		6-12 m-cy	0	0	3	2	4	6	19	0	7	2	1	0
		12-24 m-cy	0	0	2	0	3	11	12	0	8	1	0	0
	wiek	pow. 24 m-cy	0	0	4	0	0	2	12	0	5	2	1	0
		do 30 lat	0	2	2	0	11	3	1	0	1	2	0	0
		30-44 lat	0	0	6	2	0	0	0	1	0	0	2	0
			powyżej 45 lat	1	0	14	2	78	29	75	0	35	15	3

W okresie od 01.12.2015 do 31.12.2015 r. nie utworzono miejsc pracy w ramach robót publicznych. Ogółem zatrudnienie subsydiowane w wyżej wymienionym okresie otrzymało **0 osób bezrobotnych** (w tym **0 kobiet**). W tej grupie osób, w szczególnej sytuacji na rynku pracy znajdują się:

- 0 osób (0 kobiet) do 30 roku życia,
- 0 osób (0 kobiet) powyżej 50 roku życia,
- 0 osób (0 kobiet) długotrwale bezrobotnych.

3.6 Staż

STAZ - polega na nabywaniu przez bezrobotnego umiejętności praktycznych do wykonywania pracy poprzez wykonywanie zadań w miejscu pracy bez nawiązania stosunku pracy z pracodawcą.

Bezrobotny może zostać skierowany do odbycia stażu:

- u pracodawcy,
- w rolniczej spółdzielni produkcyjnej lub
- u pełnoletniej osoby fizycznej, zamieszkującej i prowadzącej na terytorium Rzeczypospolitej Polskiej, osobiście i na własny rachunek, działalności w zakresie produkcji roślinnej lub zwierzęcej, w tym ogrodniczej, sadowniczej, pszczelarskiej i rybnej, pozostającym w jej posiadaniu gospodarstwie rolnym obejmującym obszar użytków rolnych o powierzchni przekraczającej 2 ha przeliczeniowe lub prowadzącej dział specjalny produkcji rolnej, o którym mowa w ustawie z dnia 20 grudnia 1990 r. o ubezpieczeniu społecznym rolników.

W miesiącu grudniu 2015 r. urząd skierował **3 osoby bezrobotne** (w tym **1 kobietę**) na staż.

Wyszczególnienie	Utworzone miejsca pracy				Zatrudnieni na utworzonych miejscach pracy			
	grudzień 2015	w tym EFS	Narastająco od początku roku	w tym EFS	grudzień 2015	w tym EFS	narastająco od 1.01.2015	w tym EFS
Staż	10	2	805	481	3	2	774	475

W celu umożliwienia osobom bezrobotnym zdobycie praktycznych umiejętności i doświadczenia, niezbędnych do wykonywania pracy w okresie od 01.12.2015 do 31.12.2015 r. utworzono 10 miejsc odbywania stażu. Spośród 3 osób bezrobotnych, którzy podjęli staż w wyżej wymienionym okresie, to:

- 1 osoba (w tym 1 kobieta) w wieku do 30 roku życia,
- w tym do 25 roku życia – 1 osoba (w tym 1 kobieta),
- 2 osoby (w tym 0 kobiet) powyżej 50 roku życia,
- 1 osoba (w tym 0 kobiet) długotrwale bezrobotna.

Nowelizacja ustawy o promocji zatrudnienia i instytucjach rynku pracy z dnia 27 maja 2014 r., wprowadza system bonów adresowanych do osób bezrobotnych, które nie przekroczyły 30 roku życia.

3.7 Bon stażowy

Na wniosek bezrobotnego do 30 roku życia urząd może przyznać **bon stażowy** stanowiący gwarancję skierowania do odbycia stażu u wskazanego przez bezrobotnego pracodawcy **na okres 6 miesięcy**, o ile pracodawca zobowiąże się do zatrudnienia bezrobotnego po zakończeniu stażu przez okres 6 miesięcy.

Bon stażowy może otrzymać:

- bezrobotny, który nie ukończył 30 roku życia;
- bezrobotny, który złożył wniosek o przyznanie bonu stażowego;
- bezrobotny, który znalazł pracodawcę do realizacji stażu, który zobowiązał się zatrudnić go po zakończeniu stażu na okres 6 miesięcy.

W miesiącu grudniu 2015 r. nie przyznano bonu stażowego dla osób bezrobotnych.

Wyszczególnienie	Utworzone miejsca pracy		Zatrudnieni na utworzonych miejscach pracy	
	grudzień 2015	Narastająco od początku roku	grudzień 2015	Narastająco od 1.01.2015
<i>Bon stażowy</i>	0	0	0	0

3.7 Bon szkoleniowy

Na wniosek bezrobotnego do 30 roku życia starosta może przyznać bon szkoleniowy stanowiący gwarancję skierowania bezrobotnego na wskazane przez niego szkolenie oraz opłacenia kosztów, które zostaną poniesione w związku z podjęciem szkolenia.

Wniosek musi zawierać uprawdopodobnienie, że po uzyskaniu nowych kwalifikacji zawodowych lub umiejętności, bezrobotny podejmie zatrudnienie, inną pracę zarobkową lub rozpocznie własną działalność gospodarczą po zakończeniu szkolenia.

Bon szkoleniowy kierowany jest do osoby, która spełnia następujące kryteria:

- nie znalazła lub nie otrzymała w powiatowym urzędzie pracy oferty odpowiedniej pracy;
- nie posiada kwalifikacji i umiejętności dostosowanych do potrzeb rynku pracy;
- wykaże, że szkolenie zwiększy jej szanse na znalezienie pracy;
- wybrane szkolenie zostało uwzględnione w indywidualnym planie działania.

W miesiącu grudniu 2015 r. skierowano na szkolenie 4 osoby bezrobotnych w ramach bonu szkoleniowego.

L.p.	Wyszczególnienie	Ogółem w grudniu 2015	Narastająco od 1.01.2015 r.
		Razem	Razem
1.	Liczba osób skierowanych na szkolenie w ramach bonu szkoleniowego	4	47
2.	w tym ilość szkoleń rozpoczętych w ramach bonu szkoleniowego	4	47
3.	Ilość szkoleń zakończonych w ramach bonu	5	49
4.	Osoby , zatrudnione po ukończeniu szkolenia	0	6
5.	Szkolenia trwające wg stanu na koniec miesiąca	1	-

Bony szkoleniowe przewidziane są wyłącznie dla osób bezrobotnych.

3.8 Bon zatrudnieniowy

Bon zatrudnieniowy stanowi gwarancję zrefundowania pracodawcy, który zatrudni bezrobotnego, części kosztów wynagrodzenia wraz ze składkami na ubezpieczenia społeczne.

Pracodawca w ramach bonu zatrudnieniowego jest obowiązany do zatrudnienia bezrobotnego **przez okres 18 miesięcy**. Realizacja bonu zatrudnieniowego następuje na podstawie umowy zawieranej przez urząd z pracodawcą.

Urząd refunduje pracodawcy część kosztów wynagrodzenia i składek na ubezpieczenia społeczne, przez okres 12 miesięcy, **w wysokości zasiłku**.

Pracodawca jest obowiązany do dalszego zatrudniania skierowanego bezrobotnego przez okres 6 miesięcy po zakończeniu okresu refundacji.

W przypadku niewywiązania się pracodawcy z obowiązku zatrudniania bezrobotnego przez okres 18 miesięcy pracodawca zwraca kwotę otrzymanej refundacji.

W miesiącu grudniu 2015 r. nie przyznano bonu zatrudnieniowego dla osób bezrobotnych zarejestrowanych w tut. urzędzie.

Wyszczególnienie	Zatrudnieni na utworzonych miejscach pracy	
	grudzień 2015	Narastająco od 1.01.2015
Bon zatrudnieniowy	0	0

3.9 Bon na zasiedlenie

Bon na zasiedlenie - starosta może przyznać osobie bezrobotnej do 30 roku życia bon na zasiedlenie w związku z podjęciem przez nią poza miejscem dotychczasowego zamieszkania, zatrudnienia, innej pracy zarobkowej lub działalności gospodarczej, jeżeli:-

1. z tytułu ich wykonywania będzie osiągał wynagrodzenie lub przychód w wysokości co najmniej minimalnego wynagrodzenia za pracę brutto miesięcznie oraz będzie podlegał ubezpieczeniom społecznym;
2. odległość od miejsca dotychczasowego zamieszkania do miejscowości, w której bezrobotny zamieszka w związku z podjęciem zatrudnienia, innej pracy zarobkowej lub działalności gospodarczej wynosi co najmniej 80 km lub czas dojazdu do tej miejscowości i powrotu do miejsca dotychczasowego zamieszkania środkami transportu zbiorowego przekracza łącznie co najmniej 3 godziny dziennie;
3. będzie pozostawał w zatrudnieniu, wykonywał inną pracę zarobkową lub będzie prowadził działalność gospodarczą przez okres co najmniej 6 miesięcy.

Wydanie i realizacja bonu odbywa się na podstawie umowy zawartej między starostą a wnioskującym.

Środki Funduszu Pracy przyznane w ramach bonu na zasiedlenie, **w wysokości określonej w umowie, nie wyższej jednak niż 200% przeciętnego wynagrodzenia za pracę**, przeznacza się na pokrycie kosztów zamieszkania związanych z podjęciem zatrudnienia, innej pracy zarobkowej lub działalności gospodarczej.

W miesiącu grudniu 2015 r. 2 osoby bezrobotne otrzymały bon na zasiedlenie.

	grudzień 2015	Narastająco od 01.01.2015
Bon zasiedleniowy	2	14

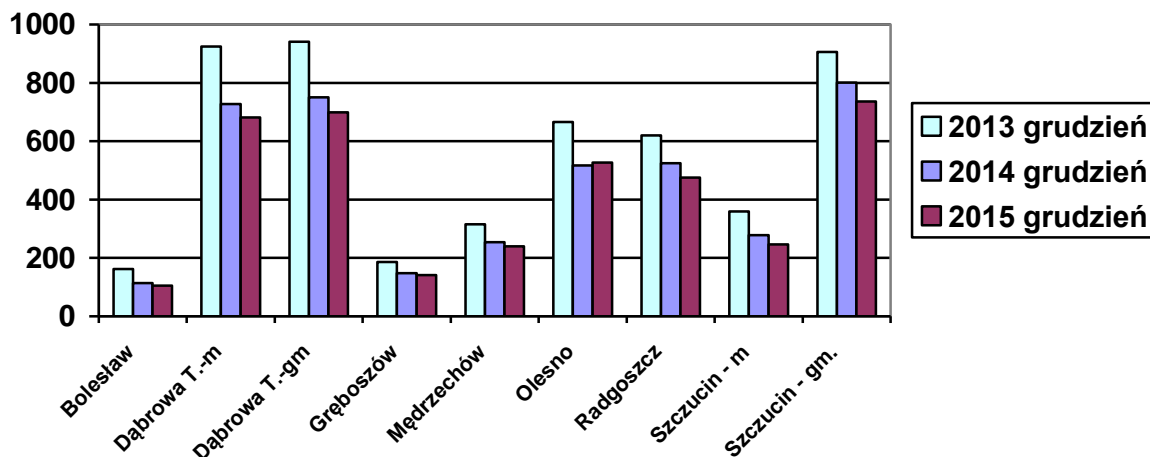
4.1 POZIOM I STRUKTURA BEZROBOCIA W PODZIALE NA GMINY

STAN dzień na 31 grudnia 2015 r.

Nazwa Gminy	Bezrobotni		Bezrobotni z prawem do zasiłku		Bezrobotni bez prawa do zasiłku		Osoby w okresie do 12 m-cy od dnia ukończenia nauki	
	Ogółem	Kobiety	Ogółem	Kobiety	Ogółem	Kobiety	Ogółem	Kobiety
Bolesław	105	58	17	8	88	50	6	3
Dąbrowa T. m.	681	358	138	63	543	295	33	15
Dąbrowa T. gm.	699	365	116	60	583	305	48	27
Gręboszów	141	73	15	8	126	65	14	10
Mędrzechów	240	129	36	10	204	119	14	7
Olesno	527	269	72	26	455	243	59	29
Radgoszcz	475	245	68	24	407	221	42	23
Szczucin miasto	246	127	51	21	195	106	14	10
Szczucin gm.	736	357	98	34	638	323	53	29
OGÓŁEM	3850	1981	611	254	3239	1727	283	153

Źródło: Dane statystyczne Powiatowego Urzędu Pracy w Dąbrowie Tarnowskiej

**BEZROBOTNI W PODZIALE NA GMINY
w latach 2013 - 2015**



Źródło: Dane statystyczne Powiatowego Urzędu Pracy w Dąbrowie Tarnowskiej

W ogólnej liczbie zarejestrowanych udział w poszczególnych samorządach jest różny. Według stanu na dzień 31 grudnia 2015 r. najwięcej zarejestrowanych osób bezrobotnych pochodzi z terenów miasta i gminy Dąbrowa Tarnowska – 1380 (35,8 %) oraz miasta i gminy Szczucin – 982 osoby (25,5 % ogółu bezrobotnych). Najmniej zaś gminy: Bolesław – 105 osób (2,7%) oraz Gręboszów – 141 osób (3,7% ogółu bezrobotnych).

Wyszczególnienie	grudzień 2014	grudzień 2015	Wzrost/spadek w porównaniu do grudnia 2014	Dynamika grudzień 2014 =100%
Bolesław	114	105	-9	92,1%
Dąbrowa Tarn. miasto	727	681	-46	93,7%
Dąbrowa Tarn. gmina	750	699	-51	93,2%
Gręboszów	148	141	-7	95,3%
Mędrzechów	254	240	-14	94,5%
Olesno	517	527	10	101,9%
Radgoszcz	525	475	-50	90,5%
Szczucin miasto	278	246	-32	88,5%
Szczucin gmina	801	736	-65	91,9%

Źródło: Dane statystyczne Powiatowego Urzędu Pracy w Dąbrowie Tarnowskiej

Analizując dynamikę bezrobocia w poszczególnych samorządach powiatu dąbrowskiego w stosunku do poprzedniego roku odnotowano spadek poziomu bezrobocia prawie we wszystkich gminach powiatu, przy czym największy miał miejsce na terenie miasta Szczucin (spadek o 11,5%). Powyższa tabela szczegółowo przedstawia dynamikę liczby zarejestrowanych bezrobotnych w poszczególnych gminach w odniesieniu do poprzedniego roku.

Wykaz osób bezrobotnych w szczególnej sytuacji na rynku pracy z podziałem na gminy stan na 31 grudnia 2015 roku

Nazwa Gminy	do 30 roku życia	w tym do 25 roku życia	długotrwale bezrobotne	powyżej 50 roku życia	korzystające ze świadczeń pomocy społecznej	posiadające co najmniej jedno dziecko do 6 roku życia	posiadające co najmniej jedno dziecko niepełnosprawne do 18 roku życia	niepełnosprawni
Bolesław	57	30	58	11	7	12	0	2
Dąbrowa T. miasto	235	122	383	138	20	111	2	32
Dąbrowa T. gmina	299	170	431	117	58	162	0	26
Gręboszów	69	44	82	26	6	18	0	6
Mędrzechów	114	72	148	37	12	50	0	9
Olesno	258	162	299	60	6	92	1	13
Radgoszcz	232	148	277	76	10	92	0	9
Szczucin miasto	87	42	144	58	1	48	0	4
Szczucin gm.	316	195	480	104	4	143	3	15
OGÓŁEM	1667	985	2302	627	124	728	6	116

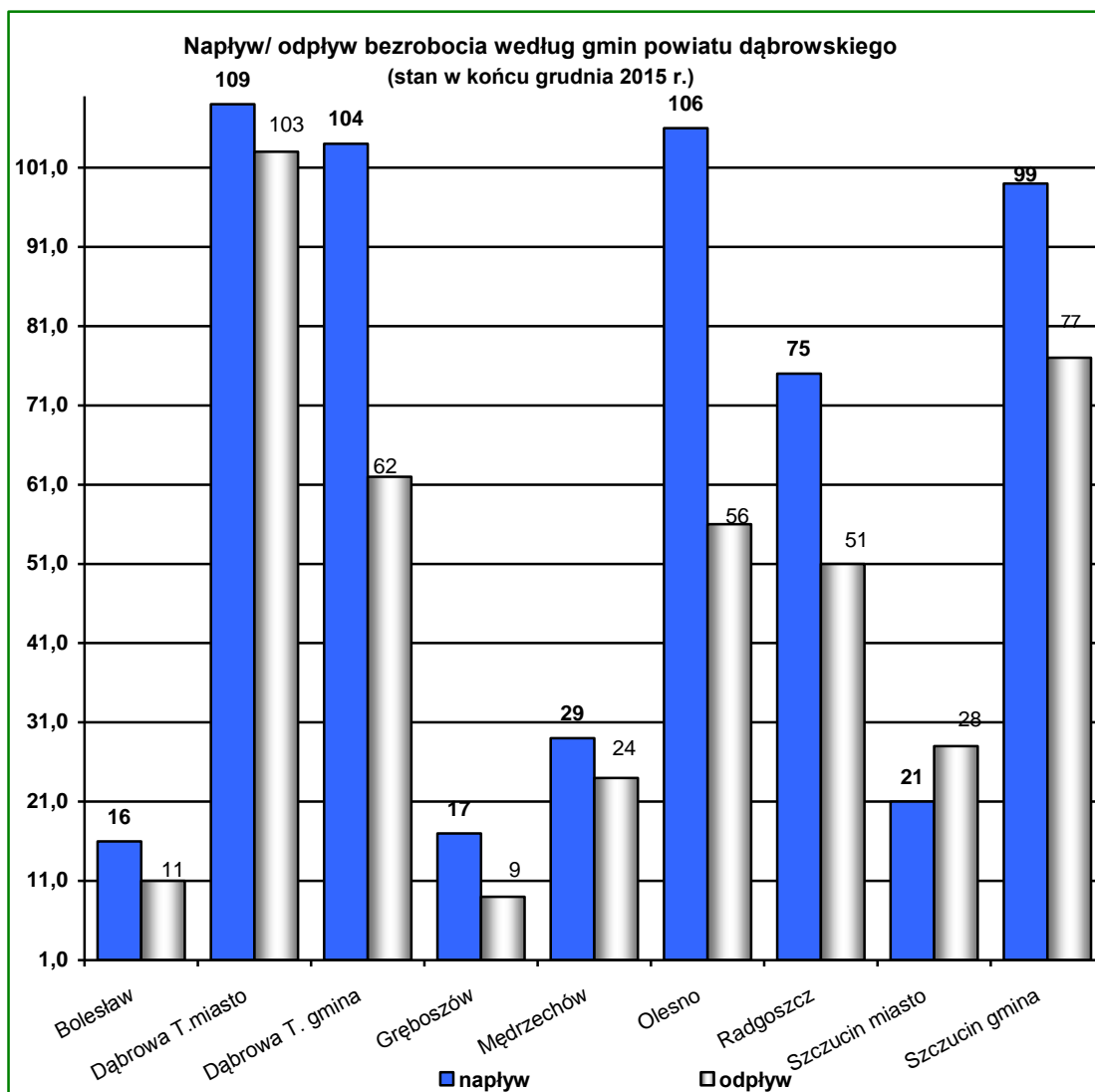
Źródło: Dane statystyczne Powiatowego Urzędu Pracy w Dąbrowie Tarnowskiej

STRUKTURA BEZROBOCIA W PODZIALE NA GMINY
według czasu pozostawania bez pracy, wieku, poziomu wykształcenia i stażu pracy
stan na 31 grudnia 2015 r.

Wyszczególnienie	Wiek						Wykształcenie					Staż pracy - w latach						Czas pozostawania bez pracy - w miesiącach						
	18 - 24	25 - 34	35 - 44	45 - 54	55 - 59	60 - 64 lata	wyższe	poli i średnie zawodowe	średnie ogólnosz tałcące	zasadnic zawodowe	podstawo we i niepełne podstawo we	do 1 roku	1- 5	5-10	10-20	20-30	30 lat i więcej	bez stażu	do 1	1-3	3-6	6-12	12-24	pow. 24
grudzień 2015 r. PUP Dąbrowa Tarnowska	18 - 24	25 - 34	35 - 44	45 - 54	55 - 59	60 - 64 lata	wyższe	poli i średnie zawodowe	średnie ogólnosz tałcące	zasadnic zawodowe	podstawo we i niepełne podstawo we	do 1 roku	1- 5	5-10	10-20	20-30	30 lat i więcej	bez stażu	do 1	1-3	3-6	6-12	12-24	pow. 24
Powiat dąbrowski	985	1198	754	558	258	97	424	834	465	1397	730	720	1103	571	435	215	72	734	336	706	696	609	541	962
Bolesław	30	42	13	12	6	2	13	28	17	29	18	20	36	10	8	3	1	27	10	22	23	17	10	23
Dąbrowa Tarnowska m.	122	203	160	115	61	20	125	147	99	213	97	104	185	115	92	58	25	102	52	136	120	126	97	150
Dąbrowa Tarnowska gm.	170	221	146	100	40	22	52	159	76	264	148	111	193	111	96	45	11	132	66	134	110	113	94	182
Gręboszów	44	49	16	20	10	2	20	34	14	46	27	33	38	12	15	6	0	37	11	23	32	20	17	38
Mędrzechów	72	64	45	34	18	7	18	61	32	89	40	50	64	46	26	7	5	42	18	49	38	39	35	61
Olesno	162	173	102	58	25	7	61	144	63	168	91	118	158	72	45	20	3	111	66	102	105	76	57	121
Radgoszcz	148	148	79	60	28	12	47	99	52	172	105	104	126	61	41	23	6	114	43	82	97	66	68	119
Szczucin miasto	42	75	48	47	25	9	39	44	39	99	25	38	73	36	28	23	10	38	9	38	44	50	38	67
Szczucin gm.	195	223	145	112	45	16	49	118	73	317	179	142	230	108	84	30	11	131	61	120	127	102	125	201

Na terenie działania Powiatowego Urzędu Pracy w Dąbrowie Tarnowskiej występuje duże przestrzenne zróżnicowanie poziomu bezrobocia. Zmiany w poziomie bezrobocia odzwierciedlają dwie zmienne: napływu i odpływu z bezrobocia. **Napływ**, to liczba osób, które rejestrują się w danym miesiącu, a **odpływ** to wyrejestrowania bezrobotnych w związku z podjęciem pracy, nie stawieniem się w terminie wyznaczonym przez Urząd, nabyciem praw emerytalnych lub rentowych itd.

W **grudniu 2015** roku **ruch bezrobotnych** – „przyływu” i „odpływu” w poszczególnych gminach powiatu dąbrowskiego kształtował się następująco:



Źródło: Dane statystyczne Powiatowego Urzędu Pracy w Dąbrowie Tarnowskiej

W poszczególnych gminach powiatu dąbrowskiego największy napływ do bezrobocia odnotowano wśród bezrobotnych zamieszkujących: miasto i gminę Dąbrowa Tarnowska (**37,0%**), w mieście i gminie Szczucin (**20,8%**) ogółu nowo zarejestrowanych.

Największy odpływ z bezrobocia wystąpił wśród bezrobotnych z terenu gminy miasta i gminy Dąbrowa Tarnowska (**39,2%**), gminy i miasta Szczucin (**24,9%**), gminie Olesno (**13,3%**), najmniejszy zaś w gminach Gręboszów (**2,1%**), Bolesław (**2,6%**), Mędrzechów (**5,7%**),

4.2 PODSUMOWANIE

Charakterystyka dąbrowskiego rynku pracy w miesiącu grudniu 2015 roku:

- ◆ **W okresie sprawozdawczym liczba bezrobotnych wynosiła 3850 i wzrosła względem miesiąca poprzedniego o 155 osób (w miesiącu poprzednim – 3695 osób).** Na koniec grudnia 2014 roku liczba bezrobotnych wynosiła 4114, tj. była wyższa o 264 osoby w porównaniu do analizowanego okresu.
- ◆ **Wysoki udział kobiet wśród zarejestrowanych bezrobotnych** – w grudniu 2015 roku stanowiły one **51,5%**.
- ◆ **Wysoki udział mieszkańców wsi** – w grudniu 2015 roku stanowili **75,9%** (2923 osoby). W porównaniu do stanu z końca listopada 2015 roku, liczba bezrobotnych zamieszkałych na wsi wzrosła o 5,7%.
- ◆ **Wysoki udział bezrobotnych o niskim poziomie wykształcenia** – **55,3%** to osoby z wykształceniem zasadniczym zawodowym, gimnazjalnym lub poniżej (2127 osób).
- ◆ **Wysoki odsetek ogółu bezrobotnych, którzy nie posiadają prawa do zasiłku** (84,1% według stanu na koniec grudnia 2015 roku).
- ◆ **Duży odsetek osób bezrobotnych poprzednio pracujących** (80,9% według stanu na koniec grudnia 2015 roku). W grupie tej relatywnie wysoki odsetek - 58,5% ogółu bezrobotnych - stanowią osoby o krótkim, nie przekraczającym 5 lat stażu pracy.
- ◆ W grudniu br. w Powiatowym Urzędzie Pracy zarejestrowanych było **1667 osób bezrobotnych do 30 roku życia, 627 osób bezrobotnych powyżej 50 roku życia oraz 2302 długotrwale bezrobotne.** Osoby te określone w ustawie o promocji zatrudnienia i instytucjach rynku pracy jako „będące w szczególnej sytuacji na rynku pracy”, stanowiły odpowiednio 43,3 %, 16,3 % oraz 59,8% w stosunku do bezrobotnych ogółem.
- ◆ Na koniec grudnia 2015 roku wśród zarejestrowanych bezrobotnych **7,4%** stanowiły osoby, które ukończyły szkołę w okresie do 12 miesięcy od dnia ukończenia nauki.
- ◆ **Duży odsetek kobiet** wśród osób bezrobotnych: posiadające co najmniej jedno dziecko do 6 roku życia (75,8%), bez doświadczenia zawodowego (62,5%), dotychczas

niepracujących (62,0%), zamieszkałych na wsi w tym posiadający gospodarstwo rolne (57,9%).

- ◆ Największy udział w **grupie nowo zarejestrowanych** w miesiącu grudniu br. miały osoby rejestrujący się po raz kolejny, stanowiły one 94,8%. Rejestrujący się w grudniu to w przeważającej większości osoby zamieszkałe na wsi (77,4%) oraz osoby poprzednio pracujące (79,5 % nowo zarejestrowanych).
- ◆ Analizując **dynamikę bezrobocia** w poszczególnych grupach w ciągu ostatniego roku zauważa się :
 - ✓ *największy wzrost poziomu bezrobocia*
 - w przedziale wiekowym od 60 do 64 roku życia (wzrost o 9,0%),
 - wśród osób legitymujących się wykształceniem wyższym (wzrost 14,9%),
 - wśród osób, dla których czas oczekiwania na pracę wyniósł od 3 do 6 m-cy (wzrost o 16,8%),
 - wśród bezrobotnych ze stażem pracy od 30 lat i więcej (wzrost 10,8%).
 - ✓ *zaś największe spadki bezrobocia w porównaniu do poprzedniego roku odnotowano:*
 - w przedziale wiekowym od 18 do 24 roku życia (spadek o 12,0%),
 - z wykształceniem gimnazjalnym i poniżej (spadek o 13,6%),
 - od 12 do 24 miesięcy czasu oczekiwania na pracę (spadek o 34,6%),
 - ze stażem pracy do 1 roku (spadek o 5,1%).
- ◆ **Na terenie działania Powiatowego Urzędu Pracy w Dąbrowie Tarnowskiej występuje duże przestrzenne zróżnicowanie poziomu bezrobocia.** Według stanu na dzień 31 grudnia 2015 r. najwięcej zarejestrowanych osób bezrobotnych zamieszkuje tereny miasta i gminy Dąbrowa Tarnowska (35,8%) oraz miasta i gminy Szczucin (25,5% ogółu bezrobotnych). Najmniej zaś z gmin: Bolesław (2,7%) oraz Gręboszów (3,7% ogółu bezrobotnych).
- ◆ **Analizując dynamikę bezrobocia w poszczególnych samorządach powiatu dąbrowskiego** w stosunku do poprzedniego roku największy spadek odnotowano na terenie miasta Szczucin (spadek o 11,5%). Niewielki wzrost poziomu bezrobocia odnotowano na terenie gminy Olesno (wzrost o 1,9%).

- ◆ **Mniejsza niż przed miesiącem była liczba oferowanych przez zakłady wolnych miejsc pracy i miejsc aktywizacji zawodowej.** W grudniu 2015 do urzędu wpłynęło **50 ofert**, tj. o 29 mniej niż w miesiącu poprzednim. Biorąc pod uwagę łączną liczbę propozycji miejsc pracy jakie w omawianym miesiącu zostały zgłoszone do urzędu 46,0% stanowiły miejsca pracy subsydiowanej, wśród których 43,5% dotyczyło staży. Zakłady pracy z sektora prywatnego zgłosiły 94,0% wszystkich wolnych miejsc pracy (47 miejsc pracy).