



INFORMACJA O SYTUACJI NA LOKALNYM RYNKU PRACY W POWIECIE DĄBROWSKIM

Według stanu na dzień 30 listopada 2015

DĄBROWA TARNOWSKA, GRUDZIEŃ 2015.

INFORMACJA O SYTUACJI NA RYNKU PRACY

W POWIECIE DĄBROWSKIM

według stanu na dzień 30 listopada 2015 r.

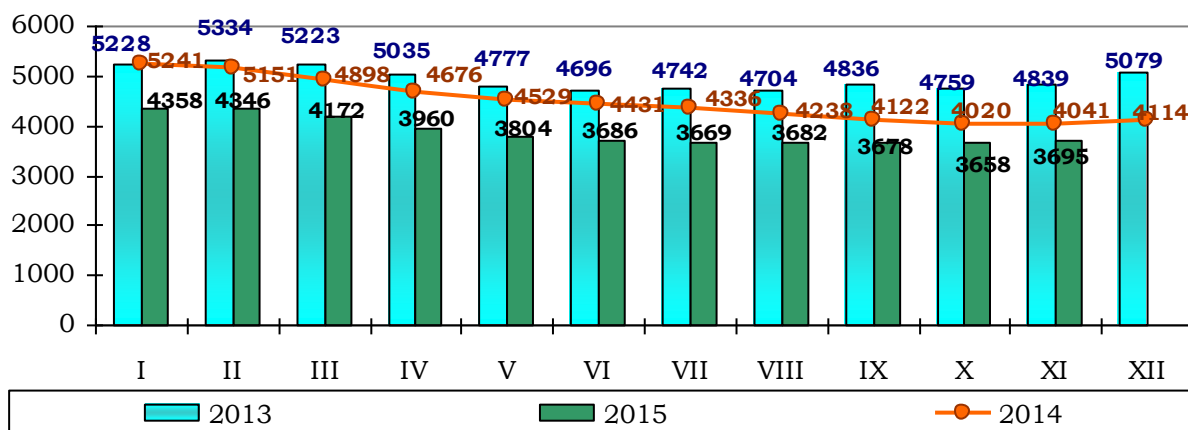
1. POZIOM BEZROBOCIA

Według stanu na dzień 30 listopada 2015 w PUP w Dąbrowie Tarnowskiej zarejestrowanych było **3695** osób bezrobotnych, w tym **3149** tj. 85,2 % ogółu to osoby bez prawa do zasiłku, a **546** (14,8 % ogółu) – z prawem do zasiłku.

Zdecydowaną większość zarejestrowanych stanowią osoby, które pracowały przed uzyskaniem statusu bezrobotnego, bo **2963** czyli 80,2 % ogółu bezrobotnych.

Natomiast osób, które dotychczas nie pracowały było **732** tj. 19,8 % bezrobotnych.

W ewidencji bezrobotnych pozostawały 162 (4,4%) osoby zwolnione z przyczyn dotyczących zakładu pracy.



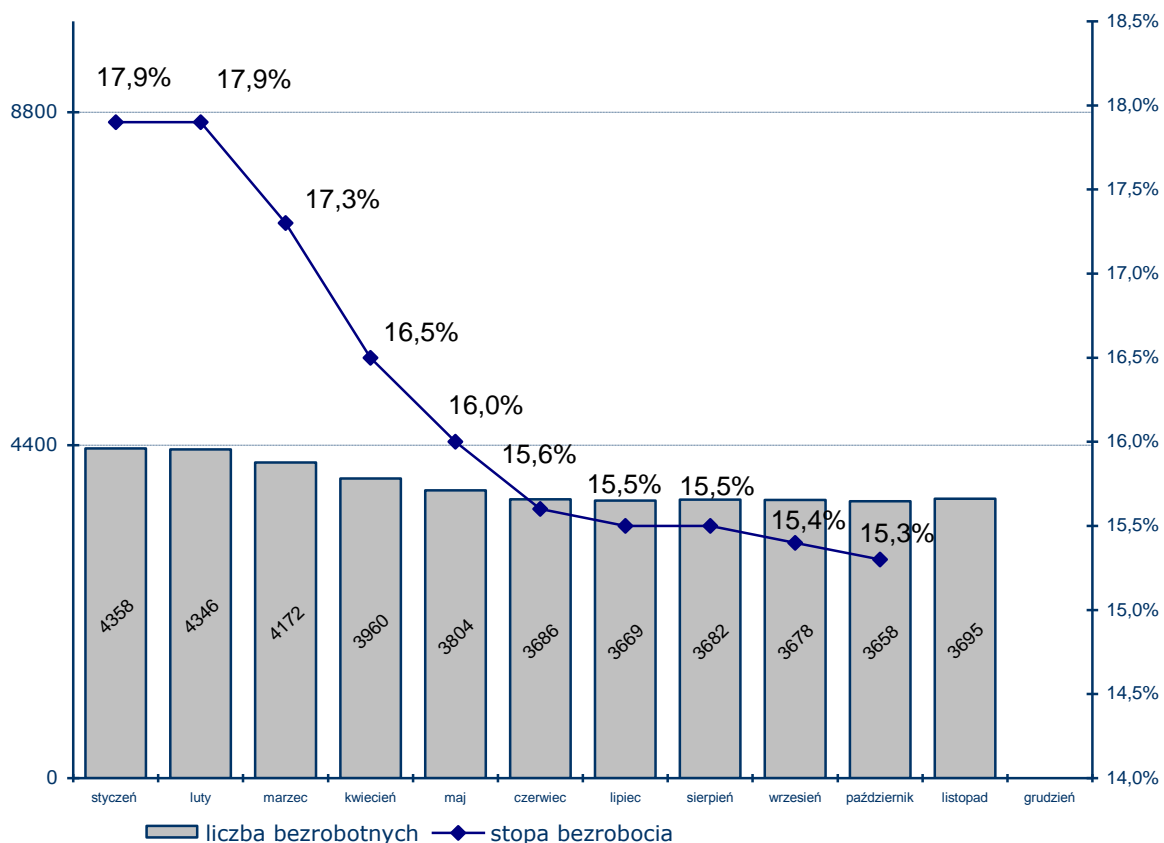
Źródło: Dane statystyczne Powiatowego Urzędu Pracy w Dąbrowie Tarnowskiej

W porównaniu do października 2015 r. liczba bezrobotnych **wzrosła o 37 osób**.

Liczba bezrobotnych z prawem do zasiłku **wzrosła o 44 osoby**.

W omawianym okresie Powiatowy Urząd Pracy w Dąbrowie Tarnowskiej zarejestrował **406** osób – **11,0%** do ogółu bezrobotnych. Największy udział w grupie nowo zarejestrowanych miały osoby rejestrujące się po raz kolejny, stanowiły one **89,7%** (364 osoby). Osoby rejestrujące się po raz pierwszy stanowiły **10,3%** (42 osoby) ogółu nowo zarejestrowanych. Rejestrujący się w listopadzie 2015 r. to w przeważającej większości osoby zamieszkałe na wsi (304 osoby, tj. 74,9% ogółu nowo zarejestrowanych) oraz osoby poprzednio pracujące (329 osób tj. 81,0% ogółu nowo zarejestrowanych).

Liczba bezrobotnych oraz stopa bezrobocia w powiecie dąbrowskim w 2015 roku.



Źródło: PUP Dąbrowa Tarnowska, GUS

Rynek pracy w powiecie dąbrowskim pomimo notowań wysokich spadków liczby bezrobotnych nadal charakteryzuje się najwyższą stopą bezrobocia w województwie małopolskim. Na koniec października stopa bezrobocia w powiecie dąbrowskim ukształtowała się na poziomie 15,3% i była wyższa od stopy bezrobocia w województwie małopolskim o 7,1 punktu procentowego.

Od początku roku najwyższą stopę bezrobocia w powiecie odnotowano w miesiącach styczniu oraz lutym (17,9%), zaś najniższą w miesiącu październiku 2015 (15,3%). W porównaniu do sytuacji sprzed miesiąca wysokość tego wskaźnika spadła o 0,1 punktu procentowego.

W miesiącu listopadzie rynek pracy na terenie powiatu dąbrowskiego charakteryzował się:

- wysokim udziałem kobiet wśród zarejestrowanych bezrobotnych – w listopadzie 2015 roku stanowiły one **52,6%** (1943 osoby);
- wysokim udziale mieszkańców wsi – w listopadzie 2015 roku stanowili **74,9%** (2766 osób);
- wysokim udziale osób długotrwale bezrobotnych – ta grupa bezrobotnych – 2252 osoby – stanowiła **60,9%** ogółu zarejestrowanych na koniec listopada 2015 r. W porównaniu ze stanem z ubiegłego miesiąca liczba ta spadła o 5 osób.

Ocena zmian w poziomie bezrobocia (według wybranych kategorii)

Wyszczególnienie	Liczba bezrobotnych wg stanu na dzień 30.11.2014r.	Liczba bezrobotnych wg stanu na dzień 31.10.2015r.	Liczba bezrobotnych wg stanu na dzień 30.11.2015r.	Wzrost/spadek w porównaniu do listopada 2014r.	Wzrost/spadek w porównaniu do listopada 2015r.	Dynamika październik 2015 rok =100%
Bezrobotni ogółem	4041	3658	3695	-346	37	101,0
kobiety	2104	1937	1943	-161	6	100,3
mężczyźni	1937	1721	1752	-185	31	101,8
Poprzednio pracujący	3122	2923	2963	-159	40	101,4
Dotychczas niepracujący	919	735	732	-187	-3	99,6
Zamieszkali na wsi	3058	2736	2766	-292	30	101,1
Z prawem do zasiłku	309	502	546	237	44	108,8
Bez prawa do zasiłku	3732	3156	3149	-583	-7	99,8
Zwolnieni z przyczyn zakładu pracy	145	168	162	17	-6	96,4
Osoby w okresie do 12 miesięcy od dnia ukończenia nauki	280	288	286	6	-2	99,3
Do 25 roku życia	1097	979	974	-123	-5	99,5

Źródło: Dane statystyczne Powiatowego Urzędu Pracy w Dąbrowie Tarnowskiej

Analizując sytuacje na lokalnym rynku pracy w powiecie dąbrowskim w porównaniu do zeszłego roku odnotowano spadek ogólnej liczby bezrobotnych o 346 osób (spadek o 8,6%). Natomiast niewielki wzrost poziomu bezrobocia rejestrowanego odnotowano w porównaniu do poprzedniego miesiąca tj. października 2015 roku (wzrost o 1,0%). Szczegółową dynamikę bezrobocia według wybranych kategorii osób bezrobotnych przedstawia powyższa tabela.

Nowe zasady sprawozdawczości pozwalają na statystyczne monitorowanie wyodrębnionej kategorii bezrobotnych „Osoby w szczególnej sytuacji na rynku pracy”¹.

Należą do nich osoby bezrobotne:

- do 30 roku życia – **43,7%** ogółu bezrobotnych (1614 osób w tym 847 kobiet zarejestrowanych na koniec listopada 2015 r.);
- długotrwale bezrobotne² – **60,9%** ogółu bezrobotnych (2252 osoby w tym 1284 kobiety);
- powyżej 50 roku życia – stanowili **16,0%** ogółu bezrobotnych na koniec listopada 2015 r. (593 osoby w tym 221 kobiet);
- bezrobotnym korzystającym ze świadczeń z pomocy społecznej – **1,5%** ogółu bezrobotnych (57 osób w tym 47 kobiet);
- posiadające co najmniej jedno dziecko do 6 roku życia – **18,8%** (696 osób w tym 546 kobiet);
- posiadające co najmniej jedno dziecko niepełnosprawne do 18 roku życia – **0,1%** ogółu na koniec listopada 2015 r. (3 osoby w tym 2 kobiety);
- niepełnosprawni – **3,1%** ogółu (114 osób w tym 54 kobiety).

Najbardziej liczebną grupą wśród „osób w szczególnej sytuacji na rynku pracy” to długotrwale bezrobotni (pozostający w rejestrze powiatowego urzędu pracy łącznie przez okres 12 miesięcy w okresie ostatnich 2 lat, z wyłączeniem okresów odbywania stażu i przygotowania zawodowego) stanowili na koniec listopada 60,9% ogółu bezrobotnych.

Kolejną grupę pod względem liczebności stanowią osoby bezrobotne do 30 roku życia 43,7%.

W większości kategorii dominowały kobiety. Udział mężczyzn był wyższy w dwóch grupach:

- ✓ bezrobotnych powyżej 50 roku życia (62,7%),
- ✓ bezrobotnych niepełnosprawnych (52,6%).

¹ art. 49 znowelizowanej ustawy o promocji zatrudnienia i instytucjach rynku pracy, która weszła w życie 27 maja 2014 r. wskazuje grupy osób w szczególnej sytuacji na rynku pracy.

² **bezrobotnym długotrwale** - oznacza to bezrobotnego pozostającego w rejestrze powiatowego urzędu pracy łącznie przez okres ponad 12 miesięcy w okresie ostatnich 2 lat, z wyłączeniem okresów odbywania stażu i przygotowania zawodowego dorosłych.

NAPŁYW I STRUKTURA BEZROBOCIA W POWIECIE DĄBROWSKIM

Wyszczególnienie	zarejestrowani w listopadzie 2015 roku		narastająco od początku 2015 roku		stan na koniec okresu sprawozdawczego			
	ogółem	kobiety	ogółem	kobiety	ogółem	% z ogółu	kobiety	% z ogółu kobiet
zarejestrowano ogółem	406	174	4820	2318	3695	100	1943	100
w tym:								
poprzednio pracujący	329	140	3765	1717	2963	80,2	1491	76,7
zwolnieni z przyczyn zakładu pracy	7	4	174	75	162	4,4	90	4,6
dotychczas nie pracujący	77	34	1055	601	732	19,8	452	23,3
zarejestrowani po raz pierwszy	42	20	749	377	X	X	X	X
zarejestrowani po raz kolejny	364	154	4071	1941	X	X	X	X
z prawem do zasiłku	70	20	901	357	546	14,8	235	12,1
zamieszkali na wsi	304	128	3532	1703	2766	74,9	1460	75,1
bez kwalifikacji zawodowych	104	41	1522	770	1138	30,8	584	30,1
bez doświadczenia zawodowego	115	58	1462	847	980	26,5	611	31,4
kobiety, które nie podjęły zatrudnienia po urodzeniu dziecka	x	19	X	265	X	X	597	30,7
do 12 miesięcy od ukończenia nauki	29	13	685	375	286	7,7	154	7,9
Osoby będące w szczególnej sytuacji na rynku pracy (z ogółem)								
do 30 roku życia	227	109	2845	1441	1614	43,7	847	43,6
w tym do 25 roku życia	142	63	1955	979	974	26,4	490	25,2
długotrwale bezrobotne	178	90	2110	1102	2252	60,9	1284	66,1
powyżej 50 r. życia	48	13	596	208	593	16,0	221	11,4
korzystające ze świadczeń z pomocy społecznej	2	1	22	17	57	1,5	47	2,4
posiadające co najmniej jedno dziecko do 6 roku życia	60	36	669	404	696	18,8	546	28,1
posiadające co najmniej jedno dziecko niepełnosprawne do 18 roku życia	0	0	6	3	3	0,1	2	0,1
niepełnosprawni	11	5	159	68	114	3,1	54	2,8

ODPŁYW Z BEZROBOCIA W POWIECIE DĄBROWSKIM

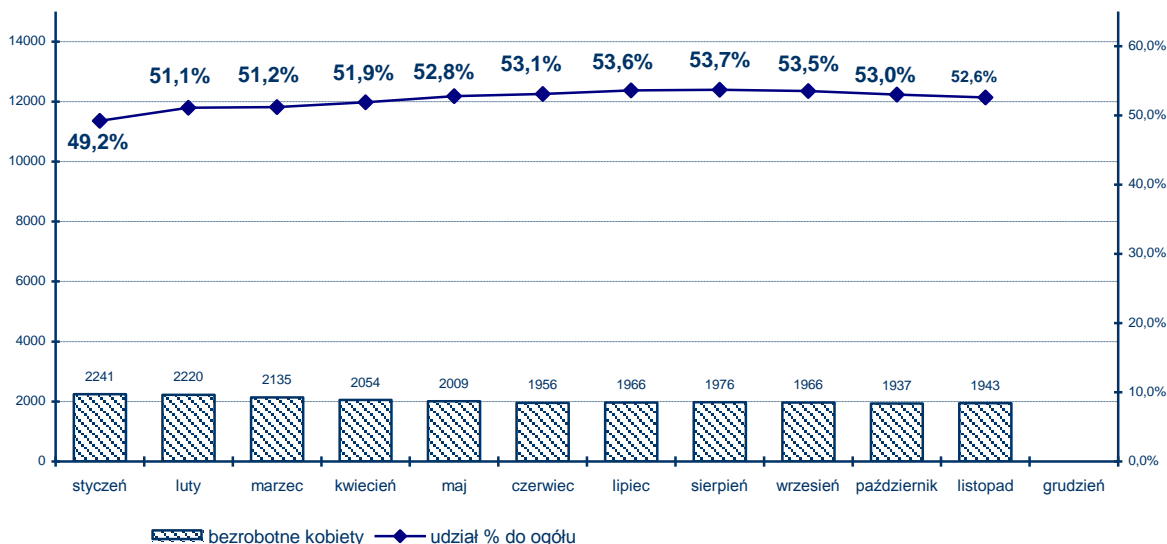
Wyszczególnienie	wyłączeni we LISTOPADZIE 2015				narastająco od początku 2015	
	ogółem	% z ogółu	kobiety	% z ogółu kobiet	ogółem	kobiety
wylączone z ewidencji ogółem	369	100	168	100	5239	2493
w tym:						
podjęcia pracy w m-cu sprawozdawczym	161	43,6	74	44,0	2371	1091
niesubsydiowanej	121	32,8	53	31,5	1724	807
subsydiowanej	40	10,8	21	12,5	647	284
prac interwencyjnych	7	1,9	5	3,0	178	99
robót publicznych	5	1,4	1	0,6	285	124
podjęcia działalności gospodarczej	18	4,9	9	5,4	91	32
w tym w ramach bonu na zasiedlenie	0	0,0	0	0,0	0	0
podjęcia pracy w ramach refundacji kosztów zatrudnienia bezrobotnego	9	2,4	6	3,6	62	20
podjęcia pracy poza miejscem zamieszkania w ramach bonu na zasiedlenie	1	0,3	0	0,0	12	6
podjęcie pracy w ramach bonu zatrudnieniowego	0	0,0	0	0,0	0	0
podjęcie pracy w ramach świadczenia aktywizacyjnego	0	0,0	0	0,0	0	0
podjęcia pracy w ramach grantu na telepracę	0	0,0	0	0,0	0	0
podjęcia pracy w ramach refundacji składek na ubezpieczenie społeczne	0	0,0	0	0,0	0	0
podjęcia pracy w ramach wynagrodzenia za zatrudnienie skierowanego bezrobotnego powyżej 50 roku życia	0	0,0	0	0,0	18	3
inne	0	0,0	0	0,0	1	0
rozpoczęcia szkolenia	33	8,9	16	9,5	295	117
w tym w ramach bonu szkoleniowego	4	1,1	0	0,0	44	3
rozpoczęcie stażu	28	7,6	20	11,9	771	520
w tym w ramach bonu stażowego	0	0,0	0	0,0	0	0
rozpoczęcia przygotowania zawodowego dorosłych	0	0,0	0	0,0	0	0
rozpoczęcie prac społecznie użytecznych	18	4,9	18	10,7	18	11
w tym w ramach PAI	18	4,9	11	6,5	18	11
skierowania do agencji zatrudnienia w ramach zlecenia działań aktywizacyjnych	0	0,0	0	0,0	0	0
odmowy bez uzasadnionej przyczyny przyjęcia propozycji odpowiedniej pracy lub innej formy pomocy, w tym w ramach PAI	12	3,3	6	3,6	64	29
odmowy ustalenia profilu pomocy	0	0,0	0	0,0	0	0
niepotwierdzenia gotowości do pracy	55	14,9	11	6,5	731	229
dobrowolnej rezygnacji ze statusu bezrobotnego	36	9,8	20	11,9	698	355
podjęcia nauki	2	0,5	1	0,6	32	26
osiągnięcia wieku emerytalnego	2	0,5	1	0,6	11	6
nabycia praw emerytalnych lub rentowych	2	0,5	0	0,0	38	12
nabycia praw do świadczenia przedemerytalnego	4	1,1	2	1,2	40	20
innych	16	4,3	6	3,6	170	77
Według wybranych kategorii bezrobotnych:						
do 30 roku życia	204	55,3	97	57,7	2968	1502
w tym do 25 roku życia	136	36,9	56	33,3	1966	981
powyżej 50 roku życia	48	13,0	19	11,3	650	218
długotrwale bezrobotne	183	73,0	94	56,0	2668	1347

2. STRUKTURA BEZROBOTNYCH (wybrane kategorie)

1. Kobiety

Według stanu na dzień 30 listopada 2015 r. w PUP zarejestrowane były 1943 kobiety, co stanowi **52,6%** ogółu bezrobotnych.

Liczba bezrobotnych kobiet z powiatu dąbrowskiego w 2015 roku.



Liczba bezrobotnych **kobiet wzrosła o 6** osób w porównaniu do miesiąca października 2015 r. W listopadzie 2015 r. zarejestrowano **174** kobiety, co stanowi **42,9%** ogółu nowo zarejestrowanych, a wyłączono z ewidencji **168** kobiet, co stanowi **45,5%** ogółu wyłączonych. Liczba kobiet bez prawa do zasiłku **1708** tj. **46,2%** ogółu bezrobotnych.

Wybrane kategorie osób bezrobotnych (wg stanu na dzień 30 listopada 2015 r.)

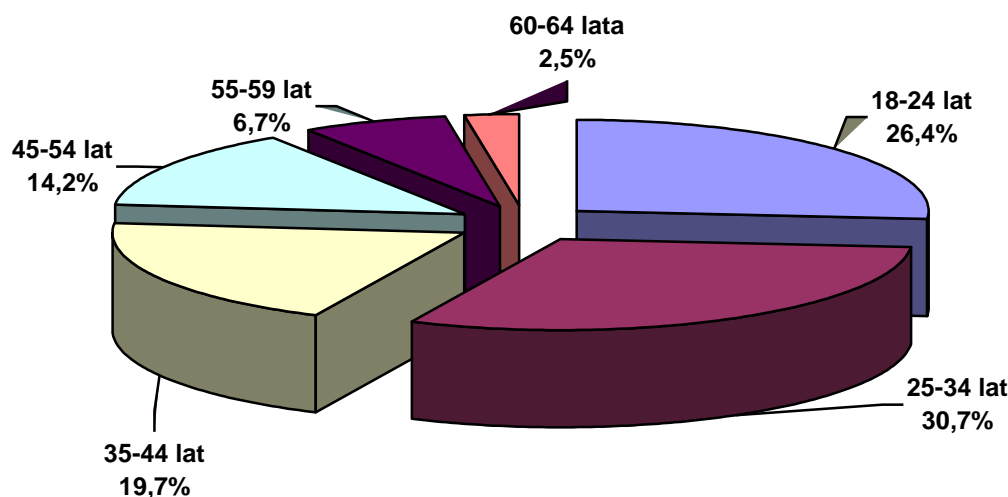
Kategorie bezrobotnych	liczba (w osobach)	w tym kobiety (w osobach)	w odsetkach do ogółu w poszczególnych kategoriach
posiadający co najmniej jedno dziecko do 6 roku życia	696	546	78,4
dotychczas niepracujący	732	452	61,7
długotrwale bezrobotni	2252	1284	57,0
bez doświadczenia zawodowego	980	611	62,3
zamieszkali na wsi	2766	1460	52,8
zamieszkali na wsi w tym posiadający gospodarstwo rolne	527	313	59,4

Źródło: Dane statystyczne Powiatowego Urzędu Pracy w Dąbrowie Tarnowskiej

W końcu listopada w urzędzie pracy zarejestrowane były 1943 kobiety. To o 161 osób (o 7,7 %) mniej niż przed rokiem. Natomiast bezrobotnych mężczyzn było 1752 – o 185 osoby (o 9,6 %) mniej niż przed rokiem.

2. Informacje dodatkowe dotyczące struktury bezrobocia w miesiącu listopadzie 2015 r.

BEZROBOTNI WEDŁUG WIEKU (stan w końcu listopada 2015 r.)



Źródło: Dane statystyczne Powiatowego Urzędu Pracy w Dąbrowie Tarnowskiej

Wiek jest jednym z czynników decydujących o sytuacji na rynku pracy. Rozkład bezrobotnych według wieku odzwierciedla populację osób bezrobotnych na terenie powiatu dąbrowskiego. Ponad połowę zbiorowości stanowią osoby młode tj. między 18 a 35 rokiem życia (57,1% na koniec listopada 2015 r.). Zdecydowanie najmniej liczną grupę stanowili bezrobotni w wieku przedemerytalnym, czyli mieszczący się w przedziale lat 55 i więcej (9,2% na koniec listopada 2015 r.).

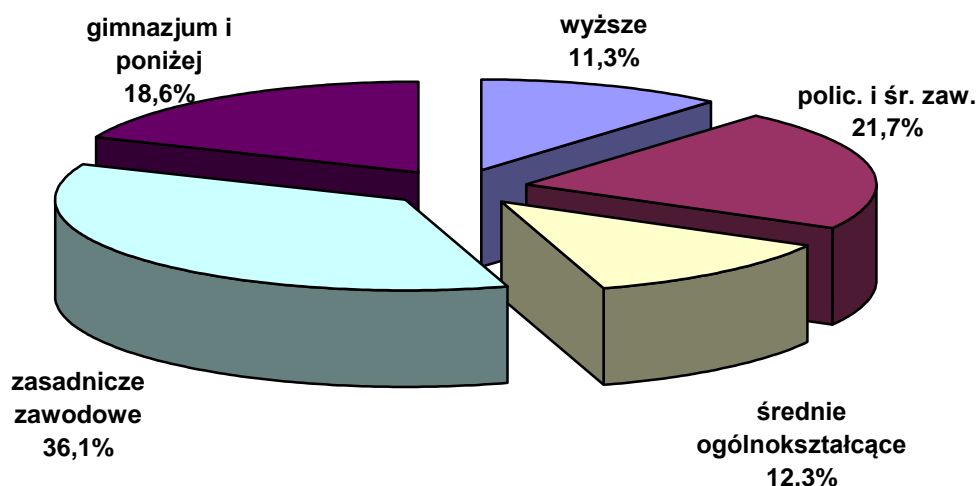
Struktura bezrobocia w powiecie dąbrowskim według wieku

Wyszczególnienie	Listopad 2014		Listopad 2015		Dynamika listopad 2014=100%
	liczba	%	liczba	%	%
18- 24 lat	1097	27,1%	974	26,4%	88,8%
25-34 lat	1270	31,4%	1133	30,7%	89,2%
35-44 lat	758	18,8%	727	19,7%	95,9%
45-54 lat	596	14,7%	523	14,2%	87,8%
55-59 lat	236	5,8%	247	6,7%	104,7%
60-64 lat	84	2,1%	91	2,5%	108,3%
Ogółem	4041	100,0%	3695	100,0%	91,4%

Źródło: Dane statystyczne Powiatowego Urzędu Pracy w Dąbrowie Tarnowskiej

Analizując dynamikę bezrobocia w porównaniu do zeszłego roku największy spadek bezrobocia odnotowano w przedziale od 45 – 54 roku życia (spadek o 12,2%). Zaś największy wzrost miał miejsce w przedziałach wiekowych od 60–64 roku życia (wzrost o 8,3%) oraz od 55-59 roku życia (wzrost o 4,7%).

BEZROBOTNI WEDŁUG WYKSZTAŁCENIA
(stan w końcu listopada 2015 r.)



Źródło: Dane statystyczne Powiatowego Urzędu Pracy w Dąbrowie Tarnowskiej

Analizując poziom bezrobocia pod względem wykształcenia, należy stwierdzić, iż na koniec listopada 2015 r. najczęściej 36,1% osób legitymowało się wykształceniem zasadniczym zawodowym. Następną w kolejności grupę stanowiły osoby bezrobotne z wykształceniem policealnym i średnim (21,7%) oraz gimnazjalnym i poniżej (18,6%). Wykształcenie średnie ogólnokształcące posiadało 12,3% ogółu tej populacji. Najmniejszą grupę w tej kategorii osób według wykształcenia stanowili bezrobotni posiadający wykształcenie wyższe 11,3%.

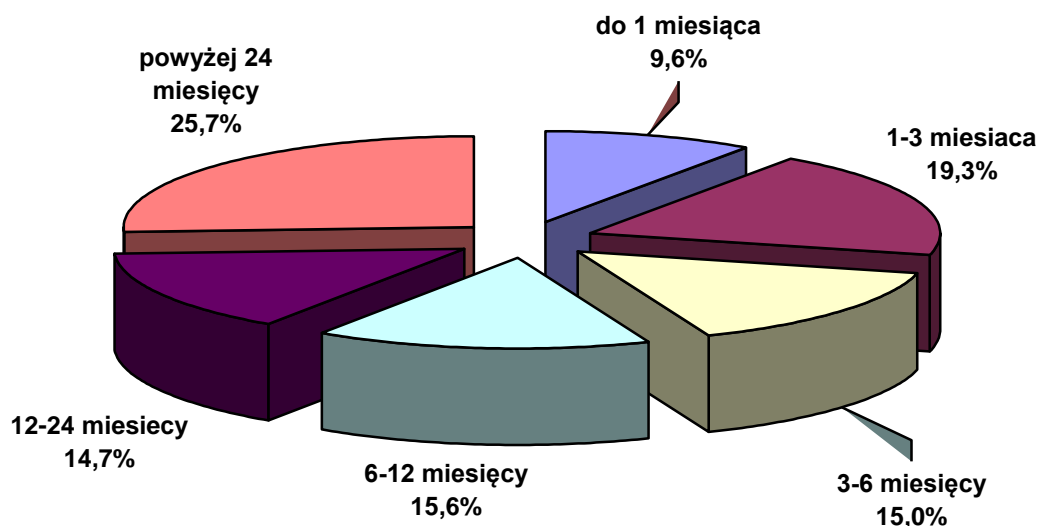
Struktura bezrobocia w powiecie dąbrowskim według wykształcenia

Wyszczególnienie	Listopad 2014		Listopad 2015		Dynamika listopad 2014=100%
	liczba	%	liczba	%	%
wyższe	362	9,0%	419	11,3%	115,7%
policealne i średnie zawodowe	877	21,7%	800	21,7%	91,2%
średnie ogólnokształcące	510	12,6%	454	12,3%	89,0%
zasadnicze zawodowe	1464	36,2%	1334	36,1%	91,1%
gimnazjum i poniżej	828	20,5%	688	18,6%	83,1%
Ogółem	4041	100,0%	3695	100,0%	91,4%

Źródło: Dane statystyczne Powiatowego Urzędu Pracy w Dąbrowie Tarnowskiej

Śledząc dynamikę według poziomu wykształcenia wzrost jego poziomu odnotowano wśród osób legitymujących się wykształceniem wyższym, gdzie z liczby 362 zarejestrowanych w listopadzie 2014 r. zwiększyła się do 419 osób bezrobotnych w końcu listopada 2015 r. (wzrost o 15,7%). Spadki zaś odnotowano w pozostałych przedziałach przy czym największy miał miejsce wśród bezrobotnych z wykształceniem gimnazjalnym i poniżej (spadek o 16,9%).

BEZROBOTNI WEDŁUG CZASU POZOSTAWANIA BEZ PRACY
(stan w końcu listopada 2015 r.)



Źródło: Dane statystyczne Powiatowego Urzędu Pracy w Dąbrowie Tarnowskiej

Na koniec listopada 2015 r. w powiecie dąbrowskim 1495 osób bezrobotnych oczekiwało na pracę ponad 12 miesięcy, co stanowiło 40,4% ogółu bezrobotnych. Struktura bezrobotnych według czasu oczekiwania na pracę w miesiącu listopadzie w latach 2014 – 2015 przedstawia się następująco:

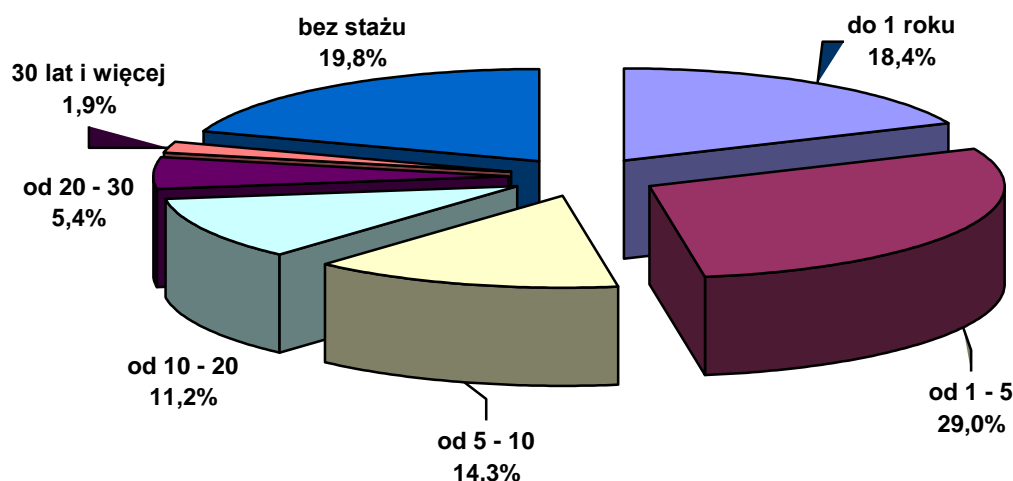
Struktura bezrobocia w powiecie dąbrowskim według czasu oczekiwania na pracę

Wyszczególnienie	Listopad 2014		Listopad 2015		Dynamika listopad 2014=100%
	liczba	%	liczba	%	
do 1 miesiąca	336	8,3%	355	9,6%	105,7%
od 1 do 3 miesięcy	658	16,3%	714	19,3%	108,5%
od 3 do 6 miesięcy	475	11,8%	553	15,0%	116,4%
od 6 do 12 miesięcy	644	15,9%	578	15,6%	89,8%
od 12 do 24 miesięcy	832	20,6%	544	14,7%	65,4%
powyżej 24 miesiące	1096	27,1%	951	25,7%	86,8%
Ogółem	4041	100,0%	3695	100,0%	91,4%

Źródło: Dane statystyczne Powiatowego Urzędu Pracy w Dąbrowie Tarnowskiej

Śledząc dynamikę w ciągu ostatniego roku według czasu oczekiwania na pracę wzrost poziomu bezrobocia odnotowano w przedziałach od 3 do 6 miesięcy (wzrost o 16,4%), od 1 do 3 miesięcy (wzrost 8,5 %) oraz do 1 miesiąca (wzrost o 5,7%). W pozostałych przedziałach wystąpiły spadki, przy czym największy miał miejsce w przedziale od 12 do 24 miesięcy oczekiwania na pracę (spadek o 34,6%).

BEZROBOTNI WEDŁUG STAŻU PRACY (stan w końcu listopada 2015 r.)



Źródło: Dane statystyczne Powiatowego Urzędu Pracy w Dąbrowie Tarnowskiej

Analizę struktury bezrobocia rejestrowanego pod względem stażu pracy, zauważa się, że najwięcej osób bezrobotnych posiada staż pracy 1-5 lat – 29,0% (tj. 1072 osoby). Drugą co do wielkości grupę stanowili bezrobotni ze stażem pracy do 1 roku – 18,4% (tj. 680 osób). Trzecią grupę stanowią osoby ze stażem pracy od 5-10 lat- 14,3% (tj. 528 osób). Najmniej liczebną grupę stanowią bezrobotni ze stażem pracy 30 lat i więcej – 1,9% (tj. 69 osób). Bezrobotni pozostający w ewidencji PUP w Dąbrowie Tarnowskiej bez stażu pracy stanowili 19,8% (tj. 732 osoby).

Struktura bezrobocia w powiecie dąbrowskim według stażu pracy

Wyszczególnienie	Listopad 2014		Listopad 2015		Dynamika listopad 2014=100%
	liczba	%	liczba	%	%
do 1 roku	713	17,6%	680	18,4%	95,4%
1 - 5	1165	28,8%	1072	29,0%	92,0%
5 - 10	543	13,4%	528	14,3%	97,2%
10 - 20	444	11,0%	414	11,2%	93,2%
20 - 30	201	5,0%	200	5,4%	99,5%
30 lat i więcej	56	1,4%	69	1,9%	123,2%
bez stażu	919	22,7%	732	19,8%	79,7%
Ogółem	4041	100,0%	3695	100,0%	91,4%

Źródło: Dane statystyczne Powiatowego Pracy w Dąbrowie Tarnowskiej

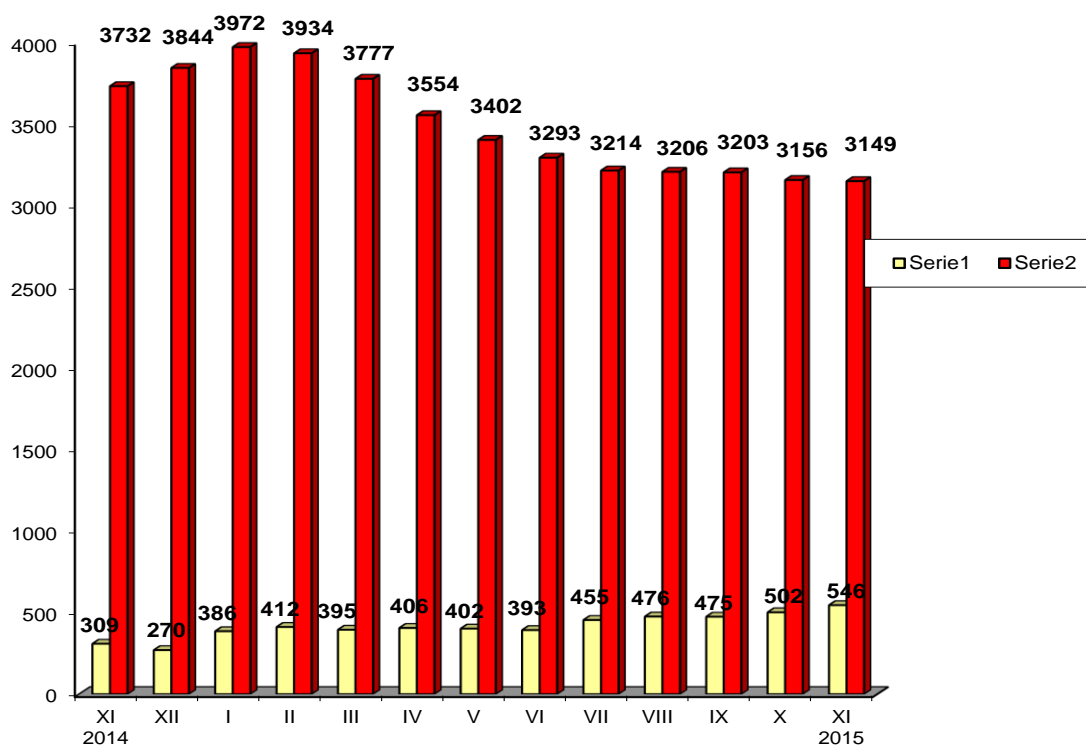
Śledząc dynamikę według kategorii stażu pracy w ciągu ostatniego roku wzrost odnotowano wśród osób bezrobotnych, którzy posiadali staż pracy 30 lat i więcej (wzrost o 23,2%) W pozostałych przedziałach odnotowano spadki, przy czym największy spadek miał miejsce w grupie osób bezrobotnych, których staż pracy wynosił od 1 - 5 lat (spadek o 8,0%), gdzie z liczby 1165 osób zarejestrowanych w listopadzie 2014 spadła do 1072 osób w listopadzie 2015 r.

3. Bezrobotni, którzy ukończyli szkołę w okresie do 12 miesięcy od dnia rozpoczęcia nauki

Na koniec listopada 2015 roku wśród zarejestrowanych bezrobotnych **286** osób ukończyło szkołę w okresie do 12 miesięcy od dnia ukończenia nauki / **7,7%** ogółu bezrobotnych/ w tym **154** kobiety.

Wyszczególnienie	zarejestrowani w listopadzie 2015 roku		Narastająco od początku 2015 roku		Stan na koniec okresu sprawozdawczego		
	ogółem	kobiety	ogółem	kobiety	ogółem	kobiety	
osoby w okresie do 12 miesięcy od dnia ukończenia nauki	29	13	685	375	286	154	
z tego:	wyższe	7	6	154	111	63	47
	średnie zaw.	10	1	210	83	72	27
	LO	6	4	177	130	62	45
	zas.zawod.	6	2	144	51	89	35
	gimn.i pon.	0	0	0	0	0	0

Bezrobotni z prawem i bez prawa do zasiłku



Źródło: Dane statystyczne Powiatowego Urzędu Pracy w Dąbrowie Tarnowskiej

4. Bezrobotni według rodzaju działalności ostatniego miejsca pracy oraz oferty pracy.

Na dzień 30 listopada 2015 r. wśród osób, które pracowały przed zarejestrowaniem się w PUP w Dąbrowie Tarnowskiej – **2281** osób pracowało w sektorze prywatnym, co stanowi 77,0% ogółu pracujących. Natomiast w sektorze publicznym pracowały **682** osoby, tj. 23,0% ogółu pracujących.

Duże grupy stanowiły :

- osoby pracujące w handlu hurtowym i detalicznym **692** – 23,4% ogółu pracujących,
- zatrudnieni w przetwórstwie przemysłowym **567** – 19,1%,
- w budownictwie **359** – 12,1%,
- w administracji publicznej i obrona narodowa; obowiązkowe ubezpieczenia społeczne **420** osób – 14,2%.

Najmniej osób reprezentowało sekcje:

- górnictwo i wydobywanie – 9,
- informacja i komunikacja – 10,
- działalność związana z obsługą rynku nieruchomości – 15,
- działalność związana z kulturą, rozrywką i rekreacją - 16.

5. Zwolnienia z przyczyn dotyczących zakładu pracy

W miesiącu listopadzie 2015 żaden zakład działający na terenie powiatu dąbrowskiego nie zgłosił zwolnień z przyczyn dotyczących zakładów pracy (zwolnienie grupowe).

6. Osoby niepełnosprawne

Według stanu na 30 listopada 2015 roku w powiecie dąbrowskim pozostawało zarejestrowanych 114 osób bezrobotnych niepełnosprawnych. Stanowiły oni 3,1% ogółu bezrobotnych. Wśród bezrobotnych niepełnosprawnych kobiety stanowią 47,4%.

Ponadto w ewidencji Powiatowego Urzędu Pracy w Dąbrowie Tarnowskiej pozostało 14 osób niepełnosprawnych zarejestrowanych jako poszukujący pracy (w tym 8 kobiet).

7. Osoby zarejestrowane jako poszukujące pracy

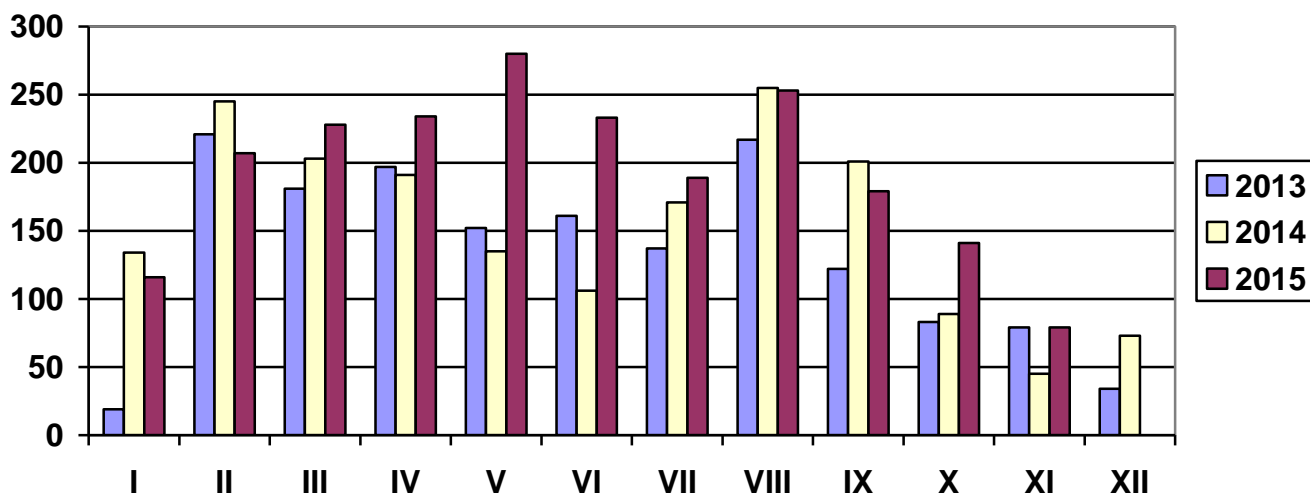
Poza ogólną liczbą bezrobotnych Powiatowy Urząd Pracy obsługuje jeszcze osoby, które są ewidencjonowane jako poszukujące pracy. Na koniec listopada 2015 roku w PUP w Dąbrowie Tarnowskiej, jako poszukujący pracy zarejestrowanych było 26 osób (w tym kobiet 17).

OFERTY PRACY

Wyszczególnienie	Zgłoszone w listopadzie 2015				Narastająco od początku roku 2015				
	razem	z rub. 1 dot. pracy			razem	z rub. 1 dot. pracy			
		subsydiowanej	z sektora publiczn.	sezonowej		subsydiowanej	z sektora publiczn.	sezonowej	
Ogółem wolne miejsca pracy i miejsca aktywizacji zawodowej	79	48	25	26	2139	1392	579	412	
z ogółem	zatrudnienie lub inna praca zarobkowa	46	15	3	26	1314	567	332	412
	miejsca aktywizacji zawodowej	33	33	22	X	825	825	247	X
	w tym								
	staże	12	12	1	X	804	804	226	X
	przygotowanie zawodowe dorosłych	0	0	0	X	0	0	0	X
	prace społecznie użyteczne	21	21	21	X	21	21	21	X
	dla niepełnosprawnych	3	0	0	3	33	3	1	19
	dla osób w okresie do 12 miesięcy od dnia ukończenia nauki	0	0	0	0	4	0	0	4

W listopadzie 2015 r. pracodawcy zgłosili **79 miejsc pracy**, czyli o 62 miejsca mniej niż w miesiącu poprzednim. **Zakłady pracy z sektora prywatnego zgłosiły 68,4 wszystkich miejsc pracy** (54 miejsca pracy). **48 miejsc pracy (60,8% ogółu) dotyczyły pracy subsydiowanej**. Na koniec listopada 2015 r. Urząd miał w dyspozycji 38 wolnymi miejscami pracy (w poprzednim m-cu – 66 miejsca pracy).

LICZBA OFERT PRACY



Źródło: Dane statystyczne Powiatowego Urzędu Pracy w Dąbrowie Tarnowskiej

3. AKTYWNE FORMY PRZECIWDZIAŁANIA BEZROBOCIU

3.1 Szkolenia

Jedną z aktywnych form pomocy bezrobotnym są szkolenia, których celem jest przyuczenie do zawodu, przekwalifikowanie, podwyższenie kwalifikacji zawodowych lub nauka umiejętności poszukiwania i uzyskiwania zatrudnienia. Powiatowy Urząd Pracy dysponuje na ten cel środkami pozyskanymi z Funduszu Pracy oraz Europejskiego Funduszu Społecznego zwanego w skrócie EFS.

W miesiącu listopadzie 2015 r. PUP w Dąbrowie Tarnowskiej skierował 16 osób bezrobotnych na szkolenie, przekwalifikowanie lub przyuczenie do zawodu ze środków EFS w tym 30 osób w ramach bonu szkoleniowego.

Przekwalifikowania i przyuczania do zawodu ze środków EFS

L.p.	Wyszczególnienie		Ogółem w listopadzie 2015				Narastająco od 1.01.2015 r.					
			Razem	w tym				Razem	w tym			
				długo- trwale bezrobotni	do 30 roku życia	powyżej 50 roku życia	niepełnosprawni		długotrwanie bezrobotni	do 30 roku życia	powyżej 50 roku życia	niepełnosprawni
1.	Osoby bezrobotne skierowane na szkolenia		30	26	4	12	1	181	108	147	13	1
2.	W tym	Skierowani Indywidualnie	0	0	0	0	0	0	0	0	0	0
3.	Osoby ,które ukończyły szkolenie		36	27	11	11	1	172	105	144	11	1
4.	W tym	Skierowani Indywidualnie	0	0	0	0	0	0	0	0	0	0
5.	Osoby, zatrudnione po ukończeniu szkol.		3	0	0	0	0	26	14	23	0	0
6.	W tym	Skierowani Indywidualnie	0	0	0	0	0	0	0	0	0	0
7.	Osoby kontynuujące szkolenia wg stanu na koniec miesiąca		3	1	0	0	0					

W miesiącu listopadzie 2015 r. PUP w Dąbrowie Tarnowskiej skierował 3 osoby bezrobotne na szkolenie, przekwalifikowanie lub przyuczenie do zawodu ze środków Funduszu Pracy.

Przekwalifikowania i przyuczania do zawodu **ze środków FUNDUSZU PRACY**

L.p.	Wyszczególnienie		Ogółem w listopadzie 2015					Narastająco od 1.01.2015 r.				
			Razem	w tym				Razem	w tym			
				długo- trwale bezrobotni	do 30 roku życia	powyżej 50 roku życia	niepełnosprawni		długotrwanie bezrobotni	do 30 roku życia	powyżej 50 roku życia	niepełnosprawni
1.	Osoby bezrobotne skierowane na szkolenia		3	2	1	0	0	114	79	21	45	6
2.	W tym	Skierowani Indywidualnie	3	2	1	0	0	26	13	8	5	1
3.	Osoby, które ukończyły szkolenie		2	1	1	0	0	100	84	24	29	4
	W tym	Skierowani Indywidualnie	2	1	1	0	0	12	6	4	3	1
4.	Osoby, zatrudnione po ukończeniu		0	0	0	0	0	40	27	8	16	1
	W tym	Skierowani Indywidualnie	0	0	0	0	0	2	1	1	0	0
5.	Osoby kontynuujące szkolenia wg stanu na koniec miesiąca		1	1	0	0	0					
6.	Poszukujący pracy skierowani na szkolenie		0	0	0	0	0	0	0	0	0	0

3.2 Jednorazowe środki na podjęcie Działalności Gospodarczej

Bezrobotnym podejmującym działalność gospodarczą mogą być przyznane jednorazowe środki Funduszu Pracy oraz Europejskiego Funduszu Społecznego w wysokości nieprzekraczającej 6 – krotność wysokości przeciętnego wynagrodzenia na dzień zawarcia umowy.

W miesiącu listopadzie 2015 r. tut. Urząd udzielił 18 jednorazowych środków na podjęcie działalności gospodarczej.

Wyszczególnienie		Ogółem w XI 2015		Narastająco od 1.01.2015 r.	
		Razem	w tym EFS	Razem	w tym EFS
Osoby, które otrzymały jednorazowe środki na podjęcie działalności gospodarczej		18	10	91	50
w tym na działalność.	Produkcyjną	1	0	4	3
	Usługową	12	6	67	39
	Handlową	5	4	20	8

Wyszczególnienie		Struktura bezrobotnych, którzy otrzymali jednorazowe środki na podjęcie działalności gospodarczej w 2015 roku											
		I	II	III	IV	V	VI	VII	VIII	IX	X	XI	XII
OGÓLEM		0	0	7	8	4	12	4	8	18	12	18	0
z tego	wykształcenie	Szkół wyższych	0	0	2	2	2	1	0	3	4	3	6
		Szkół policealnych i średnich zawodowych	0	0	1	3	0	3	1	3	6	3	1
		LO	0	0	0	1	0	2	1	0	4	1	2
		ZSZ	0	0	4	1	2	4	2	2	2	4	7
		Gimnazjum i poniżej	0	0	0	1	0	2	0	0	2	1	2
	czas pozostawania bez pracy	do 6 miesięcy	0	0	5	6	3	8	2	5	10	6	10
		6-12 m-cy	0	0	0	0	0	0	2	2	5	6	3
		12-24 m-cy	0	0	1	2	1	1	0	0	1	0	2
	wiek	pow. 24 m-cy	0	0	1	0	0	3	0	1	2	0	3
		do 30 lat	0	0	0	4	3	7	4	4	5	3	10
		30-44 lat	0	0	7	3	0	4	0	3	11	7	7
		powyżej 45 lat	0	0	0	1	1	1	0	1	2	2	1

W okresie od 01.11.2015 do 30.11.2015 roku w ramach zawartych umów **18 osób bezrobotnych** (w tym **9 kobiet**) otrzymało jednorazowe środki na rozpoczęcie działalności gospodarczej. W tej grupie osób, w szczególnej sytuacji na rynku pracy znajduje się:

- 10 osób (7 kobiet) do 30 roku życia,
- 1 osobajjj (0 kobiet) powyżej 50 roku życia,
- 7 osób (5 kobiet) długotrwale bezrobotnych.

3.3 Refundacja kosztów wyposażenia lub doposażenia stanowiska pracy dla skierowanego bezrobotnego

Pracodawcy, który poniósł koszty wyposażenia lub doposażenia utworzonego dla bezrobotnego stanowiska pracy może być przyznana refundacja kosztów wyposażenia lub doposażenia w wysokości nie wyższej niż **6 – krotność wysokości przeciętnego wynagrodzenia na dzień zawarcia umowy**.

W miesiącu listopadzie zatrudniono **9 osób bezrobotnych** w ramach refundacji kosztów wyposażenia lub doposażenia stanowiska pracy.

Wyszczególnienie		Ogółem w listopadzie 2015		Narastająco od 1.01.2015 r.	
		Razem	w tym EFS	Razem	w tym EFS
Osoby zatrudnione w ramach refundacji kosztów zatrudnienia bezrobotnego		9	0	62	0
w tym u pracodawcy prowadzącego działalność	Produkcyjną	3	0	13	0
	Usługową	5	0	34	0
	Handlową	1	0	15	0

Wyszczególnienie			Podjęcia zatrudnienia w ramach refundacji kosztów zatrudnienia bezrobotnego w 2015 roku											
			I	II	III	IV	V	VI	VII	VIII	IX	X	XI	XII
OGÓLEM			2	0	6	2	7	12	7	4	7	6	9	0
z tego	wykształcenie	Szkół wyższych	0	0	1	0	1	0	1	0	1	2	1	
		Szkół policealnych i średnich zawodowych	2	0	2	0	3	2	3	1	2	1	3	
		LO	0	0	2	0	1	1	2	0	0	0	1	
		ZSZ	0	0	1	1	2	6	1	1	3	2	4	
		Gimnazjum i poniżej	0	0	0	1	0	3	0	2	1	1	0	
	czas pozostawania bez pracy	do 6 miesięcy	2	0	4	1	3	6	5	4	4	6	6	
		6-12 m-cy	0	0	0	0	2	4	0	0	2	0	2	
		12-24 m-cy	0	0	2	0	2	0	1	0	1	0	0	
		pow. 24 m-cy	0	0	0	1	0	2	1	0	0	0	1	
	wiek	do 30 lat	2	0	3	1	6	4	5	1	4	3	7	
		30-44 lat	0	0	3	0	1	6	2	3	1	2	1	
		powyżej 45 lat	0	0	0	1	0	2	0	0	2	1	1	

W okresie od 01.11.2015 do 30.11.2015 r. **9 osób bezrobotnych** (w tym **6 kobiet**) zostało zatrudnionych w ramach refundacji kosztów wyposażenia lub doposażenia stanowiska pracy. W tej grupie osób, w szczególnej sytuacji na rynku pracy znajduje się:

- 7 osób (4 kobiety) do 30 roku życia,
- 0 osób (0 kobiet) powyżej 50 roku życia,
- 3 osoby (2 kobiety) długotrwale bezrobotne.

3.4 Prace interwencyjne

Prace interwencyjne - oznacza to zatrudnienie bezrobotnego przez pracodawcę, które nastąpiło w wyniku umowy zawartej ze starostą i ma na celu aktywizację osób bezrobotnych poprzez dotowanie ich zatrudnienia u pracodawców.

Na podstawie zawartej umowy dokonywana jest refundacja części kosztów poniesionych przez Pracodawcę na wynagrodzenia, nagrody i składki na ubezpieczenie społeczne skierowanych bezrobotnych.

W miesiącu listopadzie 2015 r. PUP w Dąbrowie Tarnowskiej skierował **7 osób bezrobotnych** (w tym 5 kobiet) na utworzone miejsca pracy interwencyjnej.

- według struktury zatrudnionych bezrobotnych

Wyszczególnienie	Utworzone miejsca pracy				Zatrudnieni na utworzonych miejscach pracy			
	XI 2015	w tym EFS	Narastająco od początku roku	w tym EFS	XI 2015	w tym EFS	narastająco od 1.01.2015	w tym EFS
Prace interwencyjne	7	2	182	67	7	2	178	73

Wyszczególnienie			Podjęcia zatrudnienia w ramach Prac interwencyjnych w 2015 roku											
			I	II	III	IV	V	VI	VII	VIII	IX	X	XI	XII
OGÓLEM			1	4	28	16	33	17	29	3	23	17	0	0
z tego	wyszkolenie	Szkół wyższych	1	1	7	4	6	2	6	2	3	2		
		Szkół policealnych i średnich zawodowych	0	0	5	8	6	6	7	0	8	5		
		LO	0	2	2	2	3	1	1	0	3	0		
		ZSZ	0	0	11	2	15	7	11	1	6	7		
		Gimnazjum i poniżej	0	1	3	0	3	1	4	0	3	3		
	czas pozostawania bez pracy	do 6 miesięcy	1	3	16	12	22	12	21	3	15	7		
		6-12 m-cy	0	1	3	2	3	1	4	0	7	5		
		12-24 m-cy	0	0	6	2	7	4	1	0	1	3		
	wiek	pow. 24 m-cy	0	0	3	0	1	0	3	0	0	2		
		do 30 lat	1	3	11	11	24	6	10	2	9	12		
		30-44 lat	0	0	12	5	6	8	11	1	5	4		
			powyżej 45 lat	0	1	5	0	3	3	8	0	9	1	

W okresie od 01.11.2015 do 30.11.2015 r. utworzono 7 miejsc pracy w ramach prac interwencyjnych. Ogółem zatrudnienie subsydiowane w wyżej wymienionym okresie otrzymało **7 osób bezrobotnych** (w tym **5 kobiet**). W tej grupie osób, w szczególnej sytuacji na rynku pracy znajduje się:

- 4 osoby (3 kobiety) do 30 roku życia,
- 0 osób (0 kobiet) powyżej 50 roku życia,
- 3 osoby (2 kobiety) długotrwale bezrobotne.

3.5 Roboty publiczne

Roboty publiczne - oznacza to zatrudnienie bezrobotnego w okresie nie dłuższym niż 12 miesięcy, mające na celu reintegrację zawodową i społeczną, w rozumieniu przepisów o zatrudnieniu socjalnym.

W miesiącu listopadzie 2015 r. PUP w Dąbrowie Tarnowskiej skierował 5 osób bezrobotnych (w tym 1 kobieta) na roboty publiczne.

Wyszczególnienie	Utworzone miejsca pracy				Zatrudnieni na utworzonych miejscach pracy			
	XI 2015	w tym EFS	Narastająco od początku roku	w tym EFS	XI 2015	w tym EFS	narastająco od 1.01.2015	w tym EFS
Roboty publiczne	1	0	290	0	5	0	285	0

Wyszczególnienie			podjęcie zatrudnienia w ramach Robót publicznych w 2015 roku											
			I	II	III	IV	V	VI	VII	VIII	IX	X	XI	XII
OGÓLEM			1	2	22	4	89	32	76	1	36	17	5	0
z tego	wyszktałenie	Szkół wyższych	0	1	1	0	3	1	2	1	1	0	0	
		Szkół policealnych i średnich zawodowych	1	0	2	0	10	9	11	0	4	3	1	
		LO	0	1	0	0	6	0	1	0	0	2	0	
		ZSZ	0	0	11	1	36	9	27	0	15	6	1	
		Gimnazjum i poniżej	0	0	8	3	34	13	35	0	16	6	3	
	czas pozostawania bez pracy	do 6 miesięcy	1	2	13	2	82	13	33	1	16	12	3	
		6-12 m-cy	0	0	3	2	4	6	19	0	7	2	1	
		12-24 m-cy	0	0	2	0	3	11	12	0	8	1	0	
	wiek	pow. 24 m-cy	0	0	4	0	0	2	12	0	5	2	1	
		do 30 lat	0	2	2	0	11	3	1	0	1	2	0	
		30-44 lat	0	0	6	2	0	0	0	1	0	0	2	
			powyżej 45 lat	1	0	14	2	78	29	75	0	35	15	3

W okresie od 01.11.2015 do 30.11.2015 r. utworzono 1 miejsce pracy w ramach robót publicznych. Ogółem zatrudnienie subsydiowane w wyżej wymienionym okresie otrzymało **5 osób bezrobotnych** (w tym **1 kobieta**). W tej grupie osób, w szczególnej sytuacji na rynku pracy znajdują się:

- 0 osób (0 kobiet) do 30 roku życia,
- 3 osoby (1 kobieta) powyżej 50 roku życia,
- 4 osoby (1 kobieta) długotrwale bezrobotne.

3.6 Staż

STAŻ - polega na nabywaniu przez bezrobotnego umiejętności praktycznych do wykonywania pracy poprzez wykonywanie zadań w miejscu pracy bez nawiązania stosunku pracy z pracodawcą.

Bezrobotny może zostać skierowany do odbycia stażu:

- u pracodawcy,
- w rolniczej spółdzielni produkcyjnej lub
- u pełnoletniej osoby fizycznej, zamieszkującej i prowadzącej na terytorium Rzeczypospolitej Polskiej, osobiście i na własny rachunek, działalności w zakresie produkcji roślinnej lub zwierzęcej, w tym ogrodniczej, sadowniczej, pszczelarskiej i rybnej, pozostającym w jej posiadaniu gospodarstwie rolnym obejmującym obszar użytków rolnych o powierzchni przekraczającej 2 ha przeliczeniowe lub prowadzącej dział specjalny produkcji rolnej, o którym mowa w ustawie z dnia 20 grudnia 1990 r. o ubezpieczeniu społecznym rolników.

W miesiącu listopadzie 2015 r. urząd skierował **28 osób bezrobotnych** (w tym **20 kobiet**) na staż.

Wyszczególnienie	Utworzone miejsca pracy				Zatrudnieni na utworzonych miejscach pracy			
	XI 2015	w tym EFS	Narastająco od początku roku	w tym EFS	XI 2015	w tym EFS	narastająco od 1.01.2015	w tym EFS
Staż	12	5	795	479	28	16	771	473

W celu umożliwienia osobom bezrobotnym zdobycie praktycznych umiejętności i doświadczenia, niezbędnych do wykonywania pracy w okresie od 01.11.2015 do 30.11.2015 r. utworzono 12 miejsc odbywania stażu. Spośród 28 osób bezrobotnych, którzy podjęli staż w wyżej wymienionym okresie, to:

- 19 osób (w tym 14 kobiet) w wieku do 30 roku życia,
- w tym do 25 roku życia – 16 osób (w tym 12 kobiet),
- 1 osoba (w tym 0 kobiet) powyżej 50 roku życia,
- 12 osób (w tym 9 kobiet) długotrwale bezrobotnych.

Nowelizacja ustawy o promocji zatrudnienia i instytucjach rynku pracy z dnia 27 maja 2014 r., wprowadza system bonów adresowanych do osób bezrobotnych, które nie przekroczyły 30 roku życia.

3.7 Bon stażowy

Na wniosek bezrobotnego do 30 roku życia urząd może przyznać **bon stażowy** stanowiący gwarancję skierowania do odbycia stażu u wskazanego przez bezrobotnego pracodawcy **na okres 6 miesięcy**, o ile pracodawca zobowiąże się do zatrudnienia bezrobotnego po zakończeniu stażu przez okres 6 miesięcy.

Bon stażowy może otrzymać:

- bezrobotny, który nie ukończył 30 roku życia;
- bezrobotny, który złożył wniosek o przyznanie bonu stażowego;
- bezrobotny, który znalazł pracodawcę do realizacji stażu, który zobowiązał się zatrudnić go po zakończeniu stażu na okres 6 miesięcy.

W miesiącu listopadzie 2015 r. nie przyznano bonu stażowego dla osób bezrobotnych.

Wyszczególnienie	Utworzone miejsca pracy		Zatrudnieni na utworzonych miejscach pracy	
	XI 2015	Narastająco od początku roku	XI 2015	Narastająco od 1.01.2015
<i>Bon stażowy</i>	0	0	0	0

3.7 Bon szkoleniowy

Na wniosek bezrobotnego do 30 roku życia starosta może przyznać bon szkoleniowy stanowiący gwarancję skierowania bezrobotnego na wskazane przez niego szkolenie oraz opłacenia kosztów, które zostaną poniesione w związku z podjęciem szkolenia.

Wniosek musi zawierać uprawdopodobnienie, że po uzyskaniu nowych kwalifikacji zawodowych lub umiejętności, bezrobotny podejmie zatrudnienie, inną pracę zarobkową lub rozpocznie własną działalność gospodarczą po zakończeniu szkolenia.

Bon szkoleniowy kierowany jest do osoby, która spełnia następujące kryteria:

- nie znalazła lub nie otrzymała w powiatowym urzędzie pracy oferty odpowiedniej pracy;
- nie posiada kwalifikacji i umiejętności dostosowanych do potrzeb rynku pracy;
- wykaże, że szkolenie zwiększy jej szanse na znalezienie pracy;
- wybrane szkolenie zostało uwzględnione w indywidualnym planie działania.

W miesiącu listopadzie 2015 r. skierowano na szkolenie 4 osoby bezrobotnych w ramach bonu szkoleniowego.

L.p.	Wyszczególnienie	Ogółem w listopadzie 2015	Narastająco od 1.01.2015 r.
		Razem	Razem
1.	Liczba osób skierowanych na szkolenie w ramach bonu szkoleniowego	4	43
2.	w tym ilość szkoleń rozpoczętych w ramach bonu szkoleniowego	4	44
3.	Ilość szkoleń zakończonych w ramach bonu	11	44
4.	Osoby , zatrudnione po ukończeniu szkolenia	1	6
5.	Szkolenia trwające wg stanu na koniec miesiąca	2	-

Bony szkoleniowe przewidziane są wyłącznie dla osób bezrobotnych.

3.8 Bon zatrudnieniowy

Bon zatrudnieniowy stanowi gwarancję zrefundowania pracodawcy, który zatrudni bezrobotnego, części kosztów wynagrodzenia wraz ze składkami na ubezpieczenia społeczne.

Pracodawca w ramach bonu zatrudnieniowego jest obowiązany do zatrudnienia bezrobotnego **przez okres 18 miesięcy**. Realizacja bonu zatrudnieniowego następuje na podstawie umowy zawieranej przez urząd z pracodawcą.

Urząd refunduje pracodawcy część kosztów wynagrodzenia i składek na ubezpieczenia społeczne, przez okres 12 miesięcy, **w wysokości zasiłku**.

Pracodawca jest obowiązany do dalszego zatrudniania skierowanego bezrobotnego przez okres 6 miesięcy po zakończeniu okresu refundacji.

W przypadku niewywiązania się pracodawcy z obowiązku zatrudniania bezrobotnego przez okres 18 miesięcy pracodawca zwraca kwotę otrzymanej refundacji.

W miesiącu listopadzie 2015 r. nie przyznano bonu zatrudnieniowego dla osób bezrobotnych zarejestrowanych w tut. urzędzie.

Wyszczególnienie	Zatrudnieni na utworzonych miejscach pracy	
	XI 2015	Narastająco od 1.01.2015
Bon zatrudnieniowy	0	0

3.9 Bon na zasiedlenie

Bon na zasiedlenie - starosta może przyznać osobie bezrobotnej do 30 roku życia bon na zasiedlenie w związku z podjęciem przez nią poza miejscem dotychczasowego zamieszkania, zatrudnienia, innej pracy zarobkowej lub działalności gospodarczej, jeżeli:-

1. z tytułu ich wykonywania będzie osiągał wynagrodzenie lub przychód w wysokości co najmniej minimalnego wynagrodzenia za pracę brutto miesięcznie oraz będzie podlegał ubezpieczeniom społecznym;
2. odległość od miejsca dotychczasowego zamieszkania do miejscowości, w której bezrobotny zamieszka w związku z podjęciem zatrudnienia, innej pracy zarobkowej lub działalności gospodarczej wynosi co najmniej 80 km lub czas dojazdu do tej miejscowości i powrotu do miejsca dotychczasowego zamieszkania środkami transportu zbiorowego przekracza łącznie co najmniej 3 godziny dziennie;
3. będzie pozostawał w zatrudnieniu, wykonywał inną pracę zarobkową lub będzie prowadził działalność gospodarczą przez okres co najmniej 6 miesięcy.

Wydanie i realizacja bonu odbywa się na podstawie umowy zawartej między starostą a wnioskującym.

Środki Funduszu Pracy przyznane w ramach bonu na zasiedlenie, **w wysokości określonej w umowie, nie wyższej jednak niż 200% przeciętnego wynagrodzenia za pracę**, przeznacza się na pokrycie kosztów zamieszkania związanych z podjęciem zatrudnienia, innej pracy zarobkowej lub działalności gospodarczej.

W miesiącu listopadzie 2015 r. 1 osoba bezrobotna otrzymała bon na zasiedlenie.

	XI 2015	Narastająco od 01.01.2015
Bon zasiedleniowy	1	12

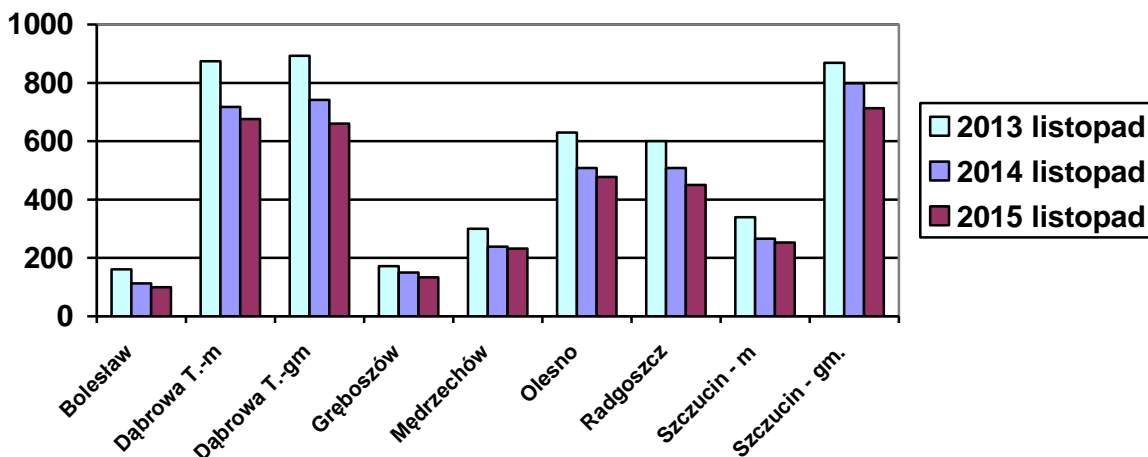
4.1 POZIOM I STRUKTURA BEZROBOCIA W PODZIALE NA GMINY

STAN dzień na 30 listopada 2015 r.

Nazwa Gminy	Bezrobotni		Bezrobotni z prawem do zasiłku		Bezrobotni bez prawa do zasiłku		Osoby w okresie do 12 m-cy od dnia ukończenia nauki	
	Ogółem	Kobiety	Ogółem	Kobiety	Ogółem	Kobiety	Ogółem	Kobiety
Bolesław	100	56	11	4	89	52	5	3
Dąbrowa T. m.	676	352	130	58	546	294	33	15
Dąbrowa T. gm.	660	361	100	56	560	305	52	29
Gręboszów	134	74	12	7	122	67	15	11
Mędrzechów	232	128	35	11	197	117	14	7
Olesno	477	249	60	22	417	227	53	24
Radgoszcz	450	242	64	26	386	216	42	22
Szczucin miasto	253	131	48	21	205	110	16	11
Szczucin gm.	713	350	86	30	627	320	56	32
OGÓŁEM	3695	1943	546	235	3149	1708	286	154

Źródło: Dane statystyczne Powiatowego Urzędu Pracy w Dąbrowie Tarnowskiej

**BEZROBOTNI W PODZIALE NA GMINY
w latach 2013 - 2015**



Źródło: Dane statystyczne Powiatowego Urzędu Pracy w Dąbrowie Tarnowskiej

W ogólnej liczbie zarejestrowanych udział w poszczególnych samorządach jest różny. Według stanu na dzień 30 listopada 2015 r. najwięcej zarejestrowanych osób bezrobotnych pochodzi z terenów miasta i gminy Dąbrowa Tarnowska – 1336 (36,2 %) oraz miasta i gminy Szczucin – 966 osób (26,1 % ogółu bezrobotnych). Najmniej zaś gminy: Bolesław – 100 osób (2,7%) oraz Gręboszów – 134 osoby (3,6% ogółu bezrobotnych).

Wyszczególnienie	listopad 2014	listopad 2015	Wzrost/spadek w porównaniu do listopada 2014	Dynamika listopad 2014 =100%
Bolesław	113	100	-13	88,5%
Dąbrowa Tarn. miasto	717	676	-41	94,3%
Dąbrowa Tarn. gmina	741	660	-81	89,1%
Gręboszów	150	134	-16	89,3%
Mędzzechów	239	232	-7	97,1%
Olesno	508	477	-31	93,9%
Radgoszcz	508	450	-58	88,6%
Szczucin miasto	266	253	-13	95,1%
Szczucin gmina	799	713	-86	89,2%

Źródło: Dane statystyczne Powiatowego Urzędu Pracy w Dąbrowie Tarnowskiej

Analizując dynamikę bezrobocia w poszczególnych samorządach powiatu dąbrowskiego w stosunku do poprzedniego roku odnotowano spadek poziomu bezrobocia we wszystkich gminach powiatu, przy czym największy miał miejsce na terenie gminy Bolesław (spadek o 11,5%). Powyższa tabela szczegółowo przedstawia dynamikę liczby zarejestrowanych bezrobotnych w poszczególnych gminach w odniesieniu do poprzedniego roku.

Wykaz osób bezrobotnych w szczególnej sytuacji na rynku pracy z podziałem na gminy stan na 30 listopada 2015 roku

Nazwa Gminy	do 30 roku życia	w tym do 25 roku życia	długotrwale bezrobotne	powyżej 50 roku życia	korzystające ze świadczeń pomocy społecznej	posiadające co najmniej jedno dziecko do 6 roku życia	posiadające co najmniej jedno dziecko niepełnosprawne do 18 roku życia	niepełnosprawni
Bolesław	54	29	59	10	0	12	0	2
Dąbrowa T. miasto	231	125	384	139	3	106	2	34
Dąbrowa T. gmina	290	172	410	104	6	154	0	24
Gręboszów	68	43	83	26	6	15	0	6
Mędrzechów	110	72	144	34	19	48	0	7
Olesno	231	146	284	56	8	91	1	14
Radgoszcz	217	140	274	72	12	87	0	9
Szczucin miasto	97	49	149	53	1	46	0	4
Szczucin gm.	316	198	465	99	2	137	0	14
OGÓŁEM	1614	974	2252	593	57	696	3	114

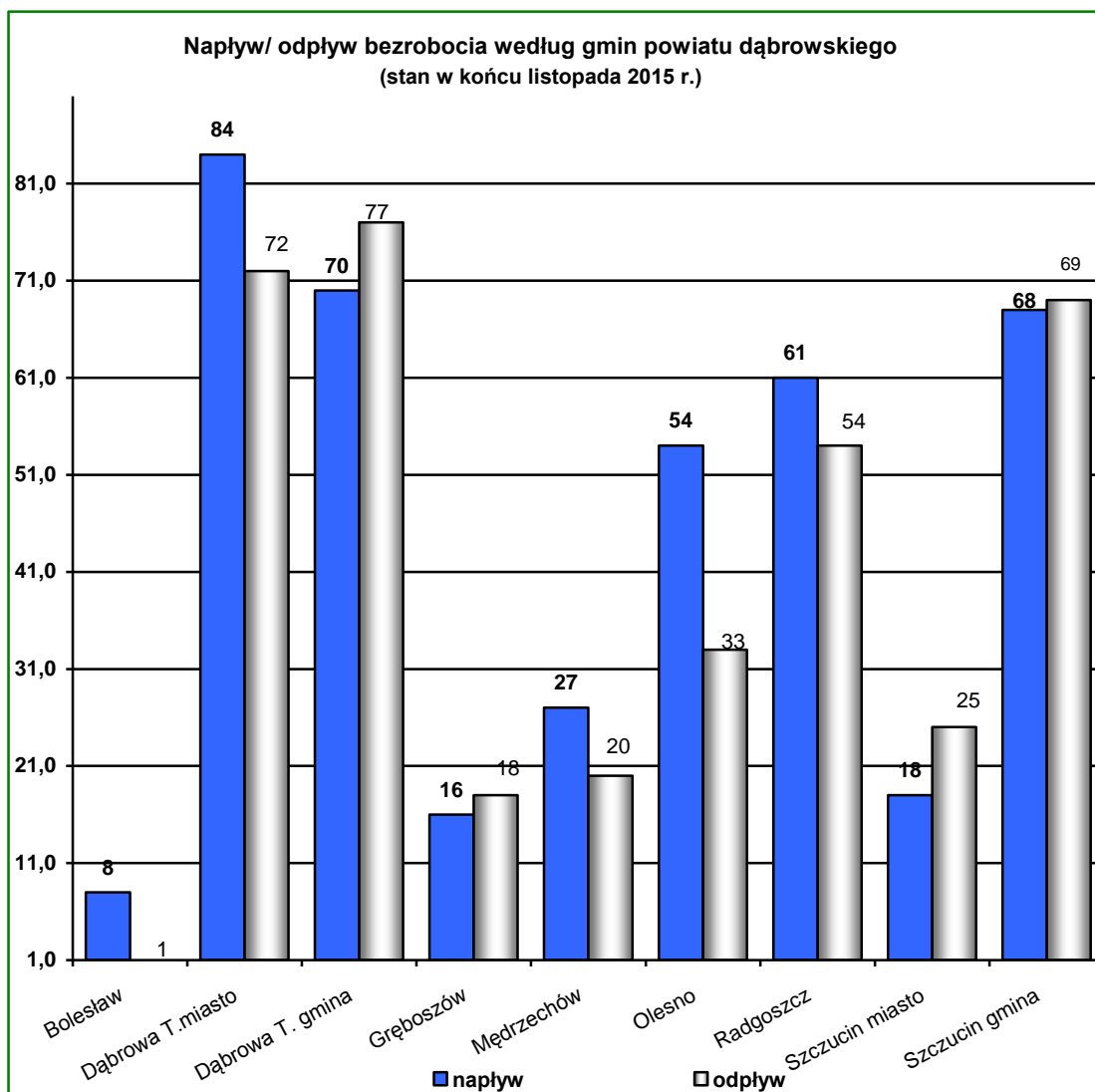
Źródło: Dane statystyczne Powiatowego Urzędu Pracy w Dąbrowie Tarnowskiej

STRUKTURA BEZROBOCIA W PODZIALE NA GMINY
według czasu pozostawania bez pracy, wieku, poziomu wykształcenia i stażu pracy
stan na 30 listopada 2015 r.

Wyszczególnienie	Wiek						Wykształcenie					Staż pracy - w latach						Czas pozostawania bez pracy - w miesiącach						
	18 - 24	25 - 34	35 - 44	45 - 54	55 - 59	60 - 64 lata	wyższe	poli- średnie zawodowe	średnie ogólnoksz- tałcące	zasadnic- ze zawodowe	podstawo- we i niepełne podstawo- we	do 1 roku	1- 5	5-10	10-20	20-30	30 lat i więcej	bez stażu	do 1	1-3	3-6	6-12	12-24	pow. 24
listopad 2015 r. PUP Dąbrowa Tarnowska	18 - 24	25 - 34	35 - 44	45 - 54	55 - 59	60 - 64 lata	wyższe	poli- średnie zawodowe	średnie ogólnoksz- tałcące	zasadnic- ze zawodowe	podstawo- we i niepełne podstawo- we	do 1 roku	1- 5	5-10	10-20	20-30	30 lat i więcej	bez stażu	do 1	1-3	3-6	6-12	12-24	pow. 24
Powiat dąbrowski	974	1133	727	523	247	91	419	800	454	1334	688	680	1072	528	414	200	69	732	355	714	553	578	544	951
Bolesław	29	39	14	10	6	2	10	27	17	29	17	18	36	7	8	3	1	27	8	26	19	13	11	23
Dąbrowa Tarnowska m.	125	193	162	114	63	19	117	144	100	214	101	94	187	111	96	60	25	103	75	127	102	124	95	153
Dąbrowa Tarnowska gm.	172	206	137	87	38	20	51	151	79	249	130	108	184	101	86	38	10	133	61	140	88	97	97	177
Gręboszów	43	46	13	20	10	2	22	33	11	43	25	32	37	10	14	6	0	35	14	23	26	15	22	34
Mędrzechów	72	61	44	33	16	6	17	59	33	85	38	46	63	45	25	7	3	43	24	40	35	37	37	59
Olesno	146	154	99	48	24	6	59	133	54	150	81	107	142	64	38	17	4	105	47	102	77	76	52	123
Radgoszcz	140	141	74	58	26	11	50	92	45	166	97	95	118	57	40	22	6	112	46	85	72	66	63	118
Szczucin miasto	49	76	52	43	23	10	42	43	39	104	25	40	77	37	28	20	10	41	17	51	33	47	38	67

Na terenie działania Powiatowego Urzędu Pracy w Dąbrowie Tarnowskiej występuje duże przestrzenne zróżnicowanie poziomu bezrobocia. Zmiany w poziomie bezrobocia odzwierciedlają dwie zmienne: napływu i odpływu z bezrobocia. **Napływ**, to liczba osób, które rejestrują się w danym miesiącu, a **odpływ** to wyrejestrowania bezrobotnych w związku z podjęciem pracy, nie stawieniem się w terminie wyznaczonym przez Urząd, nabyciem praw emerytalnych lub rentowych itd.

W listopadzie 2015 roku **ruch bezrobotnych – „przyplywu” i „odplywu”** w poszczególnych gminach powiatu dąbrowskiego kształtował się następująco:



Źródło: Dane statystyczne Powiatowego Urzędu Pracy w Dąbrowie Tarnowskiej

W poszczególnych gminach powiatu dąbrowskiego największy napływ do bezrobocia odnotowano wśród bezrobotnych zamieszkujących: miasto i gminę Dąbrowa Tarnowska (**37,9%**), w mieście i gminie Szczucin (**21,2%**) ogółu nowo zarejestrowanych.

Największy odpływ z bezrobocia wystąpił wśród bezrobotnych z terenu gminy miasta i gminy Dąbrowa Tarnowska (**40,4%**), gminy i miasta Szczucin (**25,5%**), gminie Radgoszcz (**14,6%**), najmniejszy zaś w gminach Bolesław (**0,3%**), Gręboszów (**4,9%**), Mędrzechów (**5,4%**),

4.2 PODSUMOWANIE

Charakterystyka dąbrowskiego rynku pracy w miesiącu listopadzie 2015 roku:

- ◆ **W okresie sprawozdawczym liczba bezrobotnych wynosiła 3695 i wzrosła względem miesiąca poprzedniego o 37 osób (w miesiącu poprzednim – 3658 osób).** Na koniec listopada 2014 roku liczba bezrobotnych wynosiła 4041, tj. była wyższa o 346 osób w porównaniu do analizowanego okresu.
- ◆ **Wysoki udział kobiet wśród zarejestrowanych bezrobotnych** – w listopadzie 2015 roku stanowiły one **52,6%**.
- ◆ **Wysoki udział mieszkańców wsi** – w listopadzie 2015 roku stanowili **74,9%** (2766 osób). W porównaniu do stanu z końca października 2015 roku, liczba bezrobotnych zamieszkałych na wsi wzrosła o 1,1%.
- ◆ **Wysoki udział bezrobotnych o niskim poziomie wykształcenia** – **54,7%** to osoby z wykształceniem zasadniczym zawodowym, gimnazjalnym lub poniżej (2022 osoby).
- ◆ **Wysoki odsetek ogółu bezrobotnych, którzy nie posiadają prawa do zasiłku** (85,2% według stanu na koniec listopada 2015 roku).
- ◆ **Duży odsetek osób bezrobotnych poprzednio pracujących** (80,2% według stanu na koniec listopada 2015 roku). W grupie tej relatywnie wysoki odsetek - 59,1% ogółu bezrobotnych - stanowią osoby o krótkim, nie przekraczającym 5 lat stażu pracy.
- ◆ W listopadzie br. w Powiatowym Urzędzie Pracy zarejestrowanych było **1614 osób bezrobotnych do 30 roku życia, 593 osoby bezrobotne powyżej 50 roku życia oraz 2252 długotrwale bezrobotnych.** Osoby te określone w ustawie o promocji zatrudnienia i instytucjach rynku pracy jako „będące w szczególnej sytuacji na rynku pracy”, stanowiły odpowiednio 43,7 %, 16,0 % oraz 60,9% w stosunku do bezrobotnych ogółem.
- ◆ Na koniec listopada 2015 roku wśród zarejestrowanych bezrobotnych **7,7%** stanowiły osoby, które ukończyły szkołę w okresie do 12 miesięcy od dnia ukończenia nauki.
- ◆ **Duży odsetek kobiet** wśród osób bezrobotnych: posiadające co najmniej jedno dziecko do 6 roku życia (78,4%), bez doświadczenia zawodowego (62,3%), dotychczas

niepracujących (61,7%), zamieszkałych na wsi w tym posiadający gospodarstwo rolne (59,4%).

- ◆ Największy udział w **grupie nowo zarejestrowanych** w miesiącu listopadzie br. miały osoby rejestrujący się po raz kolejny, stanowiły one 89,7%. Rejestrujący się w listopadzie to w przeważającej większości osoby zamieszkałe na wsi (74,9%) oraz osoby poprzednio pracujące (81,0 % nowo zarejestrowanych).
- ◆ Analizując **dynamikę bezrobocia** w poszczególnych grupach w ciągu ostatniego roku zauważa się :
 - ✓ *największy wzrost poziomu bezrobocia*
 - w przedziale wiekowym od 60 do 64 roku życia (wzrost o 8,3%),
 - wśród osób legitymujących się wykształceniem wyższym (wzrost 15,7%),
 - wśród osób, dla których czas oczekiwania na pracę wyniósł od 3 do 6 m-cy (wzrost o 16,4%),
 - wśród bezrobotnych ze stażem pracy od 30 lat i więcej (wzrost 23,2%).
 - ✓ *zaś największe spadki bezrobocia w porównaniu do poprzedniego roku odnotowano:*
 - w przedziale wiekowym od 45 do 54 roku życia (spadek o 12,2%),
 - z wykształceniem gimnazjalnym i poniżej (spadek o 16,9%),
 - od 12 do 24 miesięcy czasu oczekiwania na pracę (spadek o 34,6%),
 - ze stażem pracy od 1 – 5 lat (spadek o 8,0%).
- ◆ **Na terenie działania Powiatowego Urzędu Pracy w Dąbrowie Tarnowskiej występuje duże przestrzenne zróżnicowanie poziomu bezrobocia.** Według stanu na dzień 30 listopada 2015 r. najczęściej zarejestrowanych osób bezrobotnych zamieszkuje tereny miasta i gminy Dąbrowa Tarnowska (36,2%) oraz miasta i gminy Szczucin (26,1% ogółu bezrobotnych). Najmniej zaś z gmin: Bolesław (2,7%) oraz Gręboszów (3,6% ogółu bezrobotnych).
- ◆ **Analizując dynamikę bezrobocia w poszczególnych samorządach powiatu dąbrowskiego** w stosunku do poprzedniego roku odnotowano spadek poziomu bezrobocia we wszystkich gminach, przy czym największy miał miejsce na terenie gminy Bolesław (spadek o 11,5%).

- ◆ **Mniejsza niż przed miesiącem była liczba oferowanych przez zakłady wolnych miejsc pracy i miejsc aktywizacji zawodowej.** W listopadzie 2015 do urzędu wpłynęło **79 ofert**, tj. o 62 mniej niż w miesiącu poprzednim. Biorąc pod uwagę łączną liczbę propozycji miejsc pracy jakie w omawianym miesiącu zostały zgłoszone do urzędu 60,8% stanowiły miejsca pracy subsydiowanej, wśród których 25,0% dotyczyło staży. Zakłady pracy z sektora prywatnego zgłosiły 68,4% wszystkich wolnych miejsc pracy (54 miejsca pracy).