



INFORMACJA O SYTUACJI NA LOKALNYM RYNKU PRACY W POWIECIE DĄBROWSKIM

Według stanu na dzień 31 października 2015

DĄBROWA TARNOWSKA, LISTOPAD 2015.

INFORMACJA O SYTUACJI NA RYNKU PRACY

W POWIECIE DĄBROWSKIM

według stanu na dzień 31 października 2015 r.

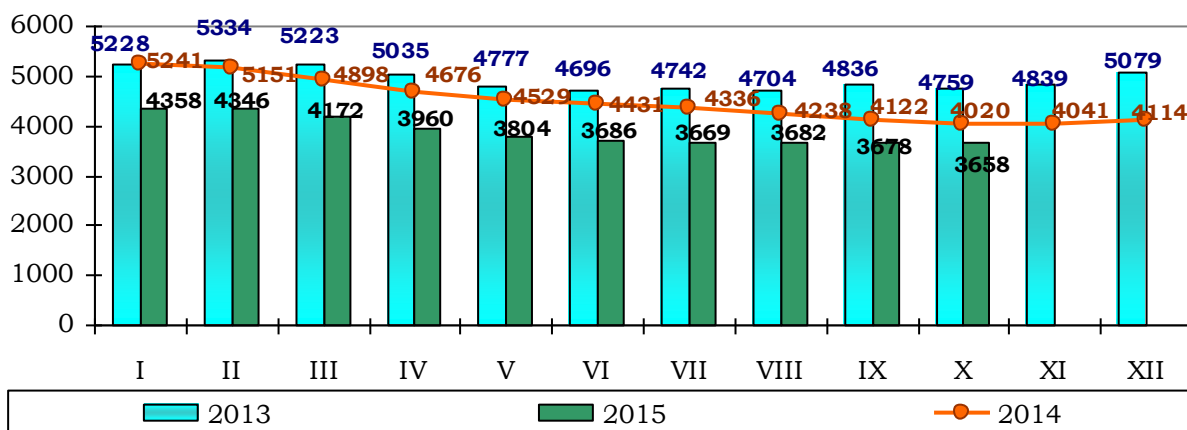
1. POZIOM BEZROBOCIA

Według stanu na dzień 31 października 2015 w PUP w Dąbrowie Tarnowskiej zarejestrowanych było **3658** osób bezrobotnych, w tym **3156** tj. 86,3 % ogółu to osoby bez prawa do zasiłku, a **502** (13,7 % ogółu) – z prawem do zasiłku.

Zdecydowaną większość zarejestrowanych stanowią osoby, które pracowały przed uzyskaniem statusu bezrobotnego, bo **2923** czyli 79,9 % ogółu bezrobotnych.

Natomiast osób, które dotychczas nie pracowały było **735** tj. 20,1 % bezrobotnych.

W ewidencji bezrobotnych pozostawało 168 (4,6%) osób zwolnionych z przyczyn dotyczących zakładu pracy.



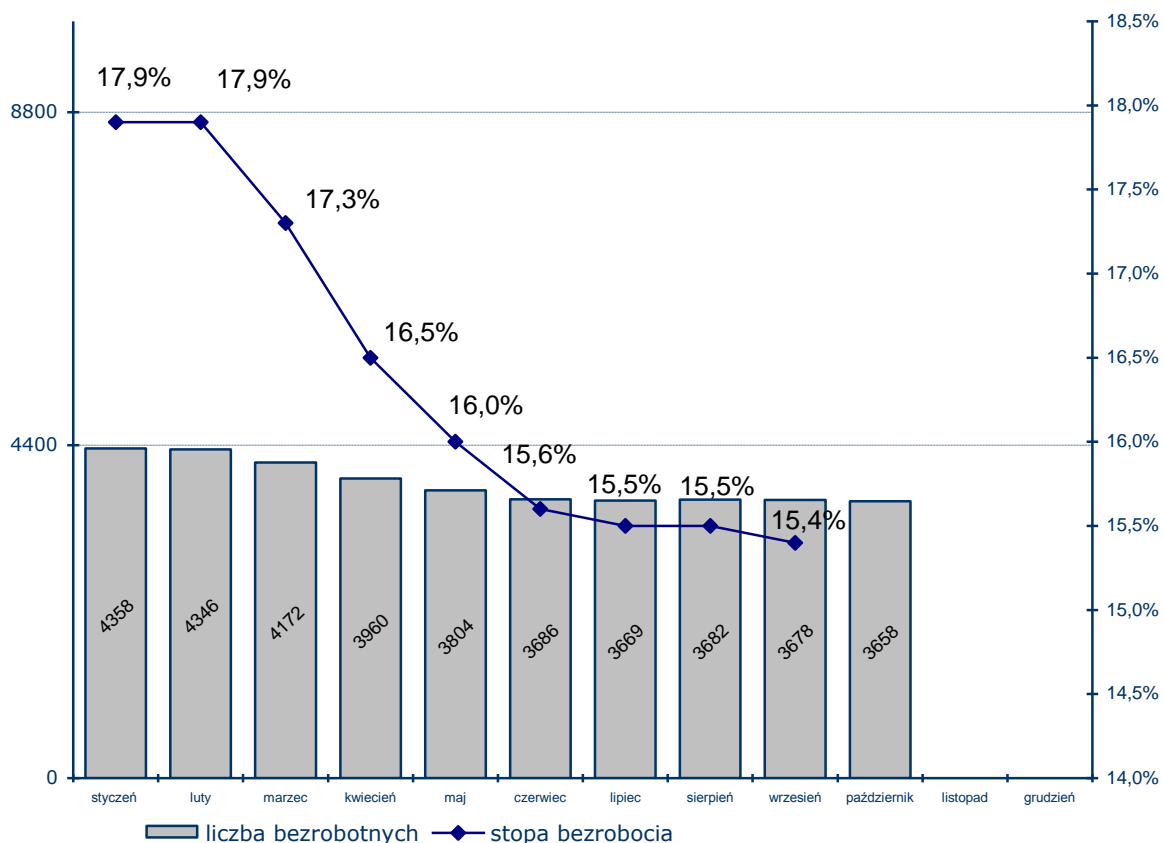
Źródło: Dane statystyczne Powiatowego Urzędu Pracy w Dąbrowie Tarnowskiej

W porównaniu do września 2015 r. liczba bezrobotnych **spadła o 20 osób**.

Liczba bezrobotnych z prawem do zasiłku **wzrosła o 27 osób**.

W omawianym okresie Powiatowy Urząd Pracy w Dąbrowie Tarnowskiej zarejestrował **490** osób – **13,4%** do ogółu bezrobotnych. Największy udział w grupie nowo zarejestrowanych miały osoby rejestrujące się po raz kolejny, stanowiły one **86,3%** (423 osoby). Osoby rejestrujące się po raz pierwszy stanowiły **13,7%** (67 osób) ogółu nowo zarejestrowanych. Rejestrujący się w październiku 2015 r. to w przeważającej większości osoby zamieszkałe na wsi (354 osoby, tj. 72,2% ogółu nowo zarejestrowanych) oraz osoby poprzednio pracujące (378 osób tj. 77,1% ogółu nowo zarejestrowanych).

Liczba bezrobotnych oraz stopa bezrobocia w powiecie dąbrowskim w 2015 roku.



Źródło: PUP Dąbrowa Tarnowska, GUS

Rynek pracy w powiecie dąbrowskim pomimo notowań wysokich spadków liczby bezrobotnych nadal charakteryzuje się najwyższą stopą bezrobocia w województwie małopolskim. Na koniec września stopa bezrobocia w powiecie dąbrowskim ukształtowała się na poziomie 15,4% i była wyższa od stopy bezrobocia w województwie małopolskim o 7,1 punktu procentowego.

Od początku roku najwyższą stopę bezrobocia w powiecie odnotowano w miesiącach styczniu oraz lutym (17,9%), zaś najniższą w miesiącu wrześniu 2015 (15,4%). W porównaniu do sytuacji sprzed miesiąca wysokość tego wskaźnika spadła o 0,1 punktu procentowego.

W miesiącu październiku rynek pracy na terenie powiatu dąbrowskiego charakteryzował się:

- wysokim udziałem kobiet wśród zarejestrowanych bezrobotnych – w październiku 2015 roku stanowiły one **53,0%** (1937 osób);
- wysokim udziale mieszkańców wsi – w październiku 2015 roku stanowili **74,8%** (2736 osób);
- wysokim udziale osób długotrwale bezrobotnych – ta grupa bezrobotnych – 2257 osób – stanowili **61,7%** ogółu zarejestrowanych na koniec października 2015 r. W porównaniu ze stanem z ubiegłego miesiąca liczba ta spadła o 22 osoby.

Ocena zmian w poziomie bezrobocia (według wybranych kategorii)

Wyszczególnienie	Liczba bezrobotnych wg stanu na dzień 31.10.2014r.	Liczba bezrobotnych wg stanu na dzień 30.09.2015r.	Liczba bezrobotnych wg stanu na dzień 31.10.2015r.	Wzrost/spadek w porównaniu do października 2014r.	Wzrost/spadek w porównaniu do września 2015r.	Dynamika wrzesień 2015 rok =100%
Bezrobotni ogółem	4020	3678	3658	-362	-20	99,5
kobiety	2107	1966	1937	-170	-29	98,5
mężczyźni	1913	1712	1721	-192	9	100,5
Poprzednio pracujący	3084	2914	2923	-161	9	100,3
Dotychczas niepracujący	936	764	735	-201	-29	96,2
Zamieszkali na wsi	3016	2772	2736	-280	-36	98,7
Z prawem do zasiłku	342	475	502	160	27	105,7
Bez prawa do zasiłku	3678	3203	3156	-522	-47	98,5
Zwolnieni z przyczyn zakładu pracy	150	172	168	18	-4	97,7
Osoby w okresie do 12 miesięcy od dnia ukończenia nauki	272	291	288	16	-3	99,0
Do 25 roku życia	1086	992	979	-107	-13	98,7

Źródło: Dane statystyczne Powiatowego Urzędu Pracy w Dąbrowie Tarnowskiej

Analizując sytuacje na lokalnym rynku pracy w powiecie dąbrowskim w porównaniu do zeszłego roku odnotowano spadek ogólnej liczby bezrobotnych o 362 osoby (spadek o 9,0%). Niewielki spadek poziomu bezrobocia rejestrowanego odnotowano także w porównaniu do poprzedniego miesiąca tj. września 2015 roku (spadek o 0,5%). Szczegółową dynamikę bezrobocia według wybranych kategorii osób bezrobotnych przedstawia powyższa tabela.

Nowe zasady sprawozdawczości pozwalają na statystyczne monitorowanie wyodrębnionej kategorii bezrobotnych „Osoby w szczególnej sytuacji na rynku pracy”¹.

Należą do nich osoby bezrobotne:

- do 30 roku życia – **43,6%** ogółu bezrobotnych (1596 osób w tym 839 kobiet zarejestrowanych na koniec października 2015 r.);
- długotrwale bezrobotne² – **61,7%** ogółu bezrobotnych (2257 osób w tym 1288 kobiet);
- powyżej 50 roku życia – stanowili **16,2%** ogółu bezrobotnych na koniec października 2015 r. (593 osoby w tym 227 kobiet);
- bezrobotnym korzystającym ze świadczeń z pomocy społecznej – **0,8%** ogółu bezrobotnych (29 osób w tym 22 kobiety);
- posiadające co najmniej jedno dziecko do 6 roku życia – **18,9%** (691 osób w tym 545 kobiet);
- posiadające co najmniej jedno dziecko niepełnosprawne do 18 roku życia – **0,11%** ogółu na koniec października 2015 r. (4 osoby w tym 2 kobiety);
- niepełnosprawni – **3,1%** ogółu (115 osób w tym 54 kobiety).

Najbardziej liczebną grupą wśród „osób w szczególnej sytuacji na rynku pracy” to długotrwale bezrobotni (pozostający w rejestrze powiatowego urzędu pracy łącznie przez okres 12 miesięcy w okresie ostatnich 2 lat, z wyłączeniem okresów odbywania stażu i przygotowania zawodowego) stanowili na koniec października 61,7% ogółu bezrobotnych. Kolejną grupę pod względem liczebności stanowią osoby bezrobotne do 30 roku życia 43,6%.

W większości kategorii dominowały kobiety. Udział mężczyzn był wyższy w dwóch grupach:

- ✓ bezrobotnych powyżej 50 roku życia (61,7%),
- ✓ bezrobotnych niepełnosprawnych (53,0%).

¹ art. 49 znowelizowanej ustawy o promocji zatrudnienia i instytucjach rynku pracy, która weszła w życie 27 maja 2014 r. wskazuje grupy osób w szczególnej sytuacji na rynku pracy.

² **bezrobotnym długotrwale** - oznacza to bezrobotnego pozostającego w rejestrze powiatowego urzędu pracy łącznie przez okres ponad 12 miesięcy w okresie ostatnich 2 lat, z wyłączeniem okresów odbywania stażu i przygotowania zawodowego dorosłych.

NAPŁYW I STRUKTURA BEZROBOCIA W POWIECIE DĄBROWSKIM

Wyszczególnienie	zarejestrowani w październiku 2015 roku		narastająco od początku 2015 roku		stan na koniec okresu sprawozdawczego			
	ogółem	kobiety	ogółem	kobiety	ogółem	% z ogółu	kobiety	% z ogółu kobiet
zarejestrowano ogółem	490	237	4414	2144	3658	100	1937	100
w tym:								
poprzednio pracujący	378	171	3436	1577	2923	79,9	1479	76,4
zwolnieni z przyczyn zakładu pracy	5	1	167	71	168	4,6	95	4,9
dotychczas nie pracujący	112	66	978	567	735	20,1	458	23,6
zarejestrowani po raz pierwszy	67	27	707	357	X	X	X	X
zarejestrowani po raz kolejny	423	210	3707	1787	X	X	X	X
z prawem do zasiłku	72	22	831	337	502	13,7	226	11,7
zamieszkali na wsi	354	181	3228	1575	2736	74,8	1458	75,3
bez kwalifikacji zawodowych	167	81	1418	729	1159	31,7	596	30,8
bez doświadczenia zawodowego	158	95	1347	789	974	26,6	613	31,6
kobiety, które nie podjęły zatrudnienia po urodzeniu dziecka	X	19	X	246	X	X	596	30,8
do 12 miesięcy od ukończenia nauki	72	34	656	362	288	7,9	152	7,8
Osoby będące w szczególnej sytuacji na rynku pracy (z ogółem)								
do 30 roku życia	318	163	2618	1332	1596	43,6	839	43,3
w tym do 25 roku życia	232	115	1813	916	979	26,8	487	25,1
długotrwale bezrobotne	207	110	1932	1012	2257	61,7	1288	66,5
powyżej 50 r. życia	48	13	548	195	593	16,2	227	11,7
korzystające ze świadczeń z pomocy społecznej	1	1	20	16	29	0,8	22	1,1
posiadające co najmniej jedno dziecko do 6 roku życia	60	37	609	368	691	18,9	545	28,1
posiadające co najmniej jedno dziecko niepełnosprawne do 18 roku życia	0	0	6	3	4	0,11	2	0,10
niepełnosprawni	17	11	148	63	115	3,1	54	2,8

ODPŁYW Z BEZROBOCIA W POWIECIE DĄBROWSKIM

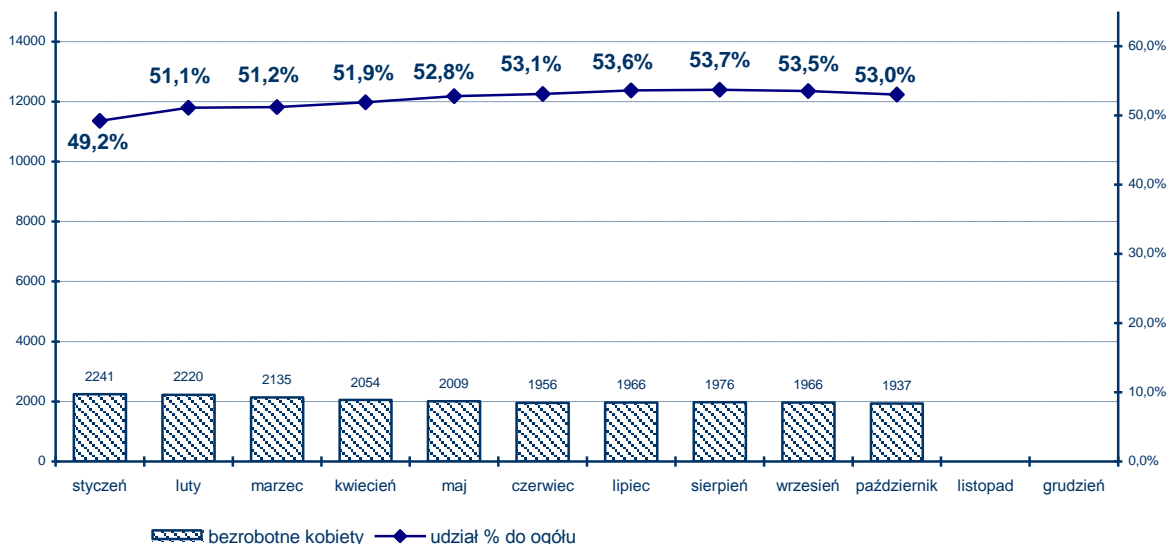
Wyszczególnienie		wyłączeni we PAŹDZIERNIKU 2015				narastająco od początku 2015		
		ogółem	% z ogółu	kobiety	% z ogółu kobiet	ogółem	kobiety	
wyłączono z ewidencji ogółem		510	100	266	100	4870	2325	
w tym:								
podjęcia pracy w m-cu sprawozdawczym		234	45,9	125	47,0	2210	1017	
niesubsydiowanej		180	35,3	100	37,6	1603	754	
subsydiowanej		54	10,6	25	9,4	607	263	
z tego:	prac interwencyjnych	17	3,3	8	3,0	171	94	
	robót publicznych	17	3,3	8	3,0	280	123	
	podjęcia działalności gospodarczej	12	2,4	7	2,6	73	23	
	w tym w ramach bonu na zasiedlenie	0	0,0	0	0,0	0	0	
	podjęcia pracy w ramach refundacji kosztów zatrudnienia bezrobotnego	6	1,2	1	0,4	53	14	
	podjęcia pracy poza miejscem zamieszkania w ramach bonu na zasiedlenie	1	0,2	1	0,4	11	6	
	podjęcie pracy w ramach bonu zatrudnieniowego	0	0,0	0	0,0	0	0	
	podjęcie pracy w ramach świadczenia aktywizacyjnego	0	0,0	0	0,0	0	0	
	podjęcia pracy w ramach grantu na telepracę	0	0,0	0	0,0	0	0	
	podjęcia pracy w ramach refundacji składek na ubezpieczenie społeczne	0	0,0	0	0,0	0	0	
	podjęcia pracy w ramach wynagrodzenia za zatrudnienie skierowanego bezrobotnego powyżej 50 roku życia	0	0,0	0	0,0	18	3	
	inne	1	0,2	0	0,0	1	0	
	rozpoczęcia szkolenia		17	3,3	2	0,8	262	101
	w tym w ramach bonu szkoleniowego		8	1,6	0	0,0	40	3
rozpoczęcie stażu		61	12,0	39	14,7	743	500	
w tym w ramach bonu stażowego		0	0,0	0	0,0	0	0	
rozpoczęcia przygotowania zawodowego dorosłych		0	0,0	0	0,0	0	0	
rozpoczęcie prac społecznie użytecznych		0	0,0	0	0,0	0	0	
w tym w ramach PAI		0	0,0	0	0,0	0	0	
skierowania do agencji zatrudnienia w ramach zlecenia działań aktywizacyjnych		0	0,0	0	0,0	0	0	
odmowy bez uzasadnionej przyczyny przyjęcia propozycji odpowiedniej pracy lub innej formy pomocy, w tym w ramach PAI		6	1,2	5	1,9	52	23	
odmowy ustalenia profilu pomocy		0	0,0	0	0,0	0	0	
niepotwierdzenia gotowości do pracy		78	15,3	32	12,0	676	218	
dobrowolnej rezygnacji ze statusu bezrobotnego		61	12,0	28	10,5	662	335	
podjęcia nauki		30	5,9	25	9,4	30	25	
osiągnięcia wieku emerytalnego		3	0,6	1	0,4	9	5	
nabycia praw emerytalnych lub rentowych		0	0,0	0	0,0	36	12	
nabycia praw do świadczenia przedemerytalnego		3	0,6	3	1,1	36	18	
innych		17	3,3	6	2,3	154	71	
Według wybranych kategorii bezrobotnych:								
do 30 roku życia		316	62,0	176	66,2	2764	1405	
w tym do 25 roku życia		234	45,9	132	49,6	1830	925	
powyżej 50 roku życia		46	9,0	16	6,0	602	199	
długotrwale bezrobotne		229	73,0	127	47,7	2485	1253	

2. STRUKTURA BEZROBOTNYCH (wybrane kategorie)

1. Kobiety

Według stanu na dzień 31 października 2015 r. w PUP zarejestrowanych było 1937 kobiet, co stanowi **53,0%** ogółu bezrobotnych.

Liczba bezrobotnych kobiet z powiatu dąbrowskiego w 2015 roku.



Liczba bezrobotnych **kobiet spadła o 29** osób w porównaniu do miesiąca września 2015 r. W październiku 2015 r. zarejestrowano **237** kobiet, co stanowi **48,4%** ogółu nowo zarejestrowanych, a wyłączono z ewidencji **266** kobiet, co stanowi **55,2%** ogółu wyłączonych. Liczba kobiet bez prawa do zasiłku **1711** tj. **46,8%** ogółu bezrobotnych.

Wybrane kategorie osób bezrobotnych (wg stanu na dzień 31 października 2015 r.)

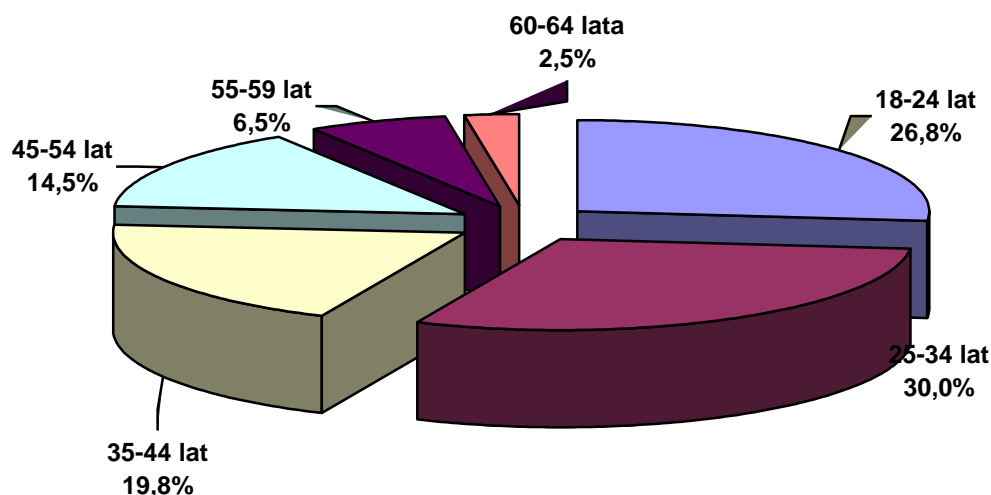
Kategorie bezrobotnych	liczba (w osobach)	w tym kobiety (w osobach)	w odsetkach do ogółu w poszczególnych kategoriach
posiadający co najmniej jedno dziecko do 6 roku życia	691	545	78,9
dotychczas niepracujący	735	458	62,3
długotrwale bezrobotni	2257	1288	57,1
bez doświadczenia zawodowego	974	613	62,9
zamieszkali na wsi	2736	1458	53,3
zamieszkali na wsi w tym posiadający gospodarstwo rolne	511	315	61,6

Źródło: Dane statystyczne Powiatowego Urzędu Pracy w Dąbrowie Tarnowskiej

W końcu października w urzędzie pracy zarejestrowanych było 1937 kobiet. To o 170 osób (o 8,1 %) mniej niż przed rokiem. Natomiast bezrobotnych mężczyzn było 1721 – o 192 osoby (o 10,0 %) mniej niż przed rokiem.

2. Informacje dodatkowe dotyczące struktury bezrobocia w miesiącu październiku 2015 r.

BEZROBOTNI WEDŁUG WIEKU (stan w końcu października 2015 r.)



Źródło: Dane statystyczne Powiatowego Urzędu Pracy w Dąbrowie Tarnowskiej

Wiek jest jednym z czynników decydujących o sytuacji na rynku pracy. Rozkład bezrobotnych według wieku odzwierciedla populację osób bezrobotnych na terenie powiatu dąbrowskiego. Ponad połowę zbiorowości stanowią osoby młode tj. między 18 a 35 rokiem życia (56,8% na koniec października 2015 r.). Zdecydowanie najmniej liczną grupę stanowili bezrobotni w wieku przedemerytalnym, czyli mieszczący się w przedziale lat 55 i więcej (9,0% na koniec października 2015 r.).

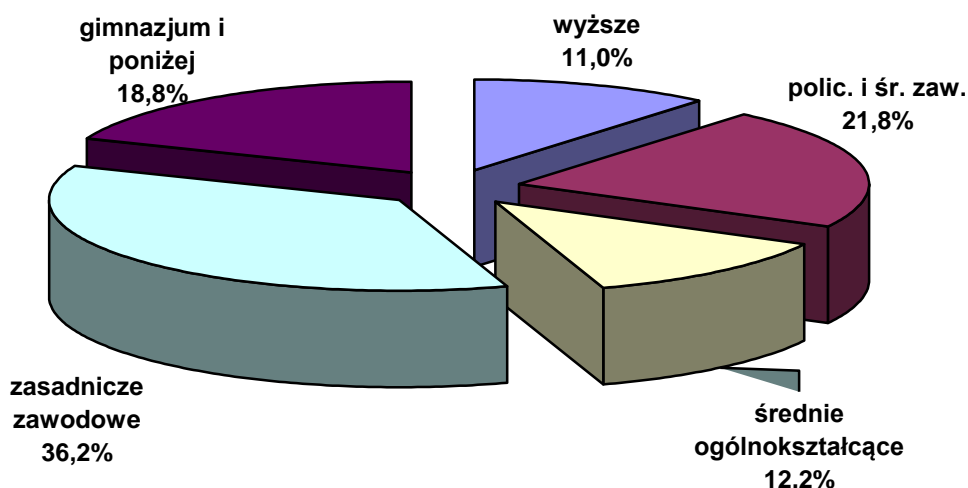
Struktura bezrobocia w powiecie dąbrowskim według wieku

Wyszczególnienie	Październik 2014		Październik 2015		Dynamika październik 2014=100%
	liczba	%	liczba	%	%
18- 24 lat	1086	27,0%	979	26,8%	90,1%
25-34 lat	1259	31,3%	1097	30,0%	87,1%
35-44 lat	774	19,3%	723	19,8%	93,4%
45-54 lat	585	14,6%	531	14,5%	90,8%
55-59 lat	229	5,7%	238	6,5%	103,9%
60-64 lat	87	2,2%	90	2,5%	103,4%
Ogółem	4020	100,0%	3658	100,0%	91,0%

Źródło: Dane statystyczne Powiatowego Urzędu Pracy w Dąbrowie Tarnowskiej

Analizując dynamikę bezrobocia w porównaniu do zeszłego roku największy spadek bezrobocia odnotowano w przedziałach od 25 – 34 roku życia (spadek o 12,9%). Zaś największy wzrost miał miejsce w przedziałach wiekowych od 55–59 roku życia (wzrost o 3,9%) oraz od 60-64 roku życia (wzrost o 3,4%).

BEZROBOTNI WEDŁUG WYKSZTAŁCENIA
(stan w końcu października 2015 r.)



Źródło: Dane statystyczne Powiatowego Urzędu Pracy w Dąbrowie Tarnowskiej

Analizując poziom bezrobocia pod względem wykształcenia, należy stwierdzić, iż na koniec października 2015 r. najczęściej 36,2% osób legitymowało się wykształceniem zasadniczym zawodowym. Następną w kolejności grupę stanowiły osoby bezrobotne z wykształceniem policealnym i średnim (21,8%) oraz gimnazjalnym i poniżej (18,8%). Wykształcenie średnie ogólnokształcące posiadało 12,2% ogółu tej populacji. Najmniejszą grupę w tej kategorii osób według wykształcenia stanowili bezrobotni posiadający wykształcenie wyższe 11,0%.

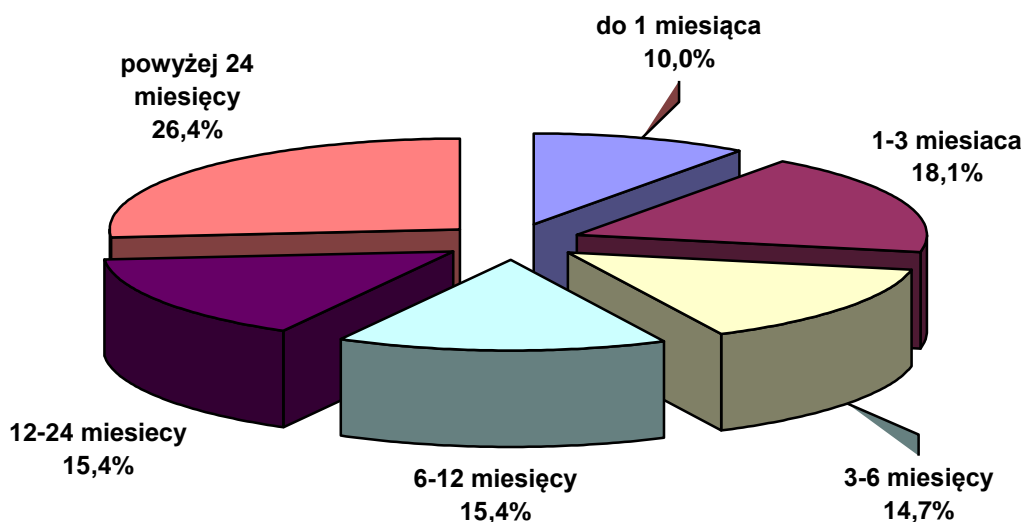
Struktura bezrobocia w powiecie dąbrowskim według wykształcenia

Wyszczególnienie	Październik 2014		Październik 2015		Dynamika październik 2014=100%
	liczba	%	liczba	%	%
wyższe	358	8,9%	404	11,0%	112,8%
policealne i średnie zawodowe	858	21,3%	797	21,8%	92,9%
średnie ogólnokształcące	524	13,0%	445	12,2%	84,9%
zasadnicze zawodowe	1454	36,2%	1324	36,2%	91,1%
gimnazjum i poniżej	826	20,5%	688	18,8%	83,3%
Ogółem	4020	100,0%	3658	100,0%	91,0%

Źródło: Dane statystyczne Powiatowego Urzędu Pracy w Dąbrowie Tarnowskiej

Śledząc dynamikę według poziomu wykształcenia wzrost jego poziomu odnotowano wśród osób legitymujących się wykształceniem wyższym, gdzie z liczby 358 zarejestrowanych w październiku 2014 r. zwiększyła się do 404 osób bezrobotnych w końcu października 2015 r. (wzrost o 12,8%). Spadki zaś odnotowano w pozostałych przedziałach przy czym największy miał miejsce wśród bezrobotnych z wykształceniem gimnazjalnym i poniżej (spadek o 16,7%).

BEZROBOTNI WEDŁUG CZASU POZOSTAWANIA BEZ PRACY
(stan w końcu października 2015 r.)



Źródło: Dane statystyczne Powiatowego Urzędu Pracy w Dąbrowie Tarnowskiej

Na koniec października 2015 r. w powiecie dąbrowskim 1531 osób bezrobotnych oczekiwało na pracę ponad 12 miesięcy, co stanowiło 41,8% ogółu bezrobotnych. Struktura bezrobotnych według czasu oczekiwania na pracę w miesiącu październiku w latach 2014 – 2015 przedstawia się następująco:

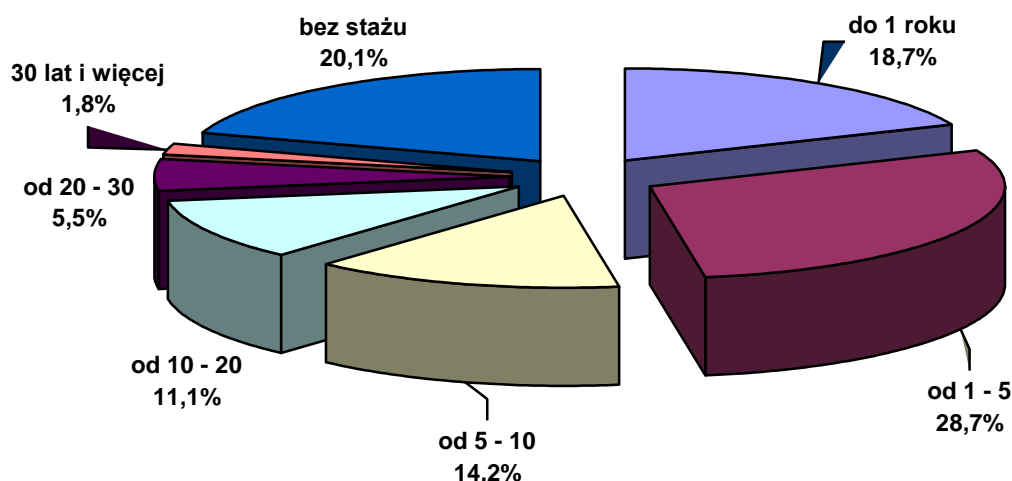
Struktura bezrobocia w powiecie dąbrowskim według czasu oczekiwania na pracę

Wyszczególnienie	Październik 2014		Październik 2015		Dynamika październik 2014=100%
	liczba	%	liczba	%	%
do 1 miesiąca	336	8,4%	365	10,0%	108,6%
od 1 do 3 miesięcy	610	15,2%	661	18,1%	108,4%
od 3 do 6 miesięcy	440	10,9%	536	14,7%	121,8%
od 6 do 12 miesięcy	703	17,5%	565	15,4%	80,4%
od 12 do 24 miesięcy	818	20,3%	564	15,4%	68,9%
powyżej 24 miesiące	1113	27,7%	967	26,4%	86,9%
Ogółem	4020	100,0%	3658	100,0%	91,0%

Źródło: Dane statystyczne Powiatowego Urzędu Pracy w Dąbrowie Tarnowskiej

Śledząc dynamikę w ciągu ostatniego roku według czasu oczekiwania na pracę wzrost poziomu bezrobocia odnotowano w przedziałach od 3 do 6 miesięcy (wzrost o 21,8%), do 1 miesiąca (wzrost o 8,6%) oraz od 1 do 3 miesięcy (wzrost 8,4%). W pozostałych przedziałach wystąpiły spadki, przy czym największy miał miejsce w przedziale od 12 do 24 miesięcy oczekiwania na pracę (spadek o 31,1%).

BEZROBOTNI WEDŁUG STAŻU PRACY (stan w końcu października 2015 r.)



Źródło: Dane statystyczne Powiatowego Urzędu Pracy w Dąbrowie Tarnowskiej

Analizę struktury bezrobocia rejestrowanego pod względem stażu pracy, zauważa się, że najwięcej osób bezrobotnych posiada staż pracy 1-5 lat – 28,7% (tj. 1051 osób). Drugą co do wielkości grupę stanowili bezrobotni ze stażem pracy do 1 roku – 18,7% (tj. 683 osoby). Trzecią grupę stanowią osoby ze stażem pracy od 5-10 lat- 14,2% (tj. 518 osób). Najmniej liczebną grupę stanowią bezrobotni ze stażem pracy 30 lat i więcej – 1,8% (tj. 66 osób). Bezrobotni pozostający w ewidencji PUP w Dąbrowie Tarnowskiej bez stażu pracy stanowili 20,1% (tj. 735 osób).

Struktura bezrobocia w powiecie dąbrowskim według stażu pracy

Wyszczególnienie	Październik 2014		Październik 2015		Dynamika październik 2014=100%
	liczba	%	liczba	%	
do 1 roku	704	17,5%	683	18,7%	97,0%
1 - 5	1156	28,8%	1051	28,7%	90,9%
5 - 10	540	13,4%	518	14,2%	95,9%
10 - 20	440	10,9%	405	11,1%	92,0%
20 - 30	187	4,7%	200	5,5%	107,0%
30 lat i więcej	57	1,4%	66	1,8%	115,8%
bez stażu	936	23,3%	735	20,1%	78,5%
Ogółem	4020	100,0%	3658	100,0%	91,0%

Źródło: Dane statystyczne Powiatowego Pracy w Dąbrowie Tarnowskiej

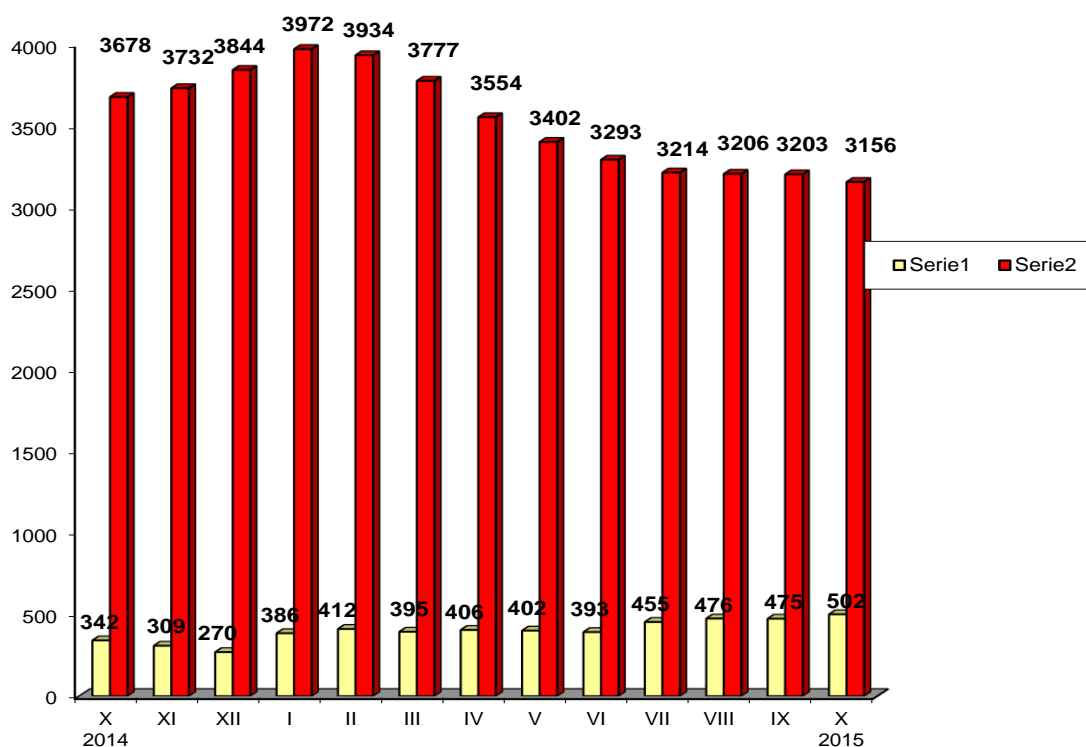
Śledząc dynamikę według kategorii stażu pracy w ciągu ostatniego roku wzrost odnotowano wśród osób bezrobotnych, którzy posiadali staż pracy 30 lat i więcej (wzrost o 15,8%) oraz ze stażem od 20 do 30 lat (wzrost o 7,0%). W pozostałych przedziałach odnotowano spadki, przy czym największy spadek miał miejsce w grupie osób bezrobotnych, których staż pracy wynosił od 1 - 5 lat (spadek o 9,1%), gdzie z liczby 1156 osób zarejestrowanych w październiku 2014 spadła do 1051 osób w październiku 2015 r.

3. Bezrobotni, którzy ukończyli szkołę w okresie do 12 miesięcy od dnia rozpoczęcia nauki

Na koniec października 2015 roku wśród zarejestrowanych bezrobotnych **288** osób ukończyło szkołę w okresie do 12 miesięcy od dnia ukończenia nauki / **7,9%** ogółu bezrobotnych/ w tym **152** kobiety.

Wyszczególnienie	zarejestrowani w październiku 2015 roku		Narastająco od początku 2015 roku		Stan na koniec okresu sprawozdawczego		
	ogółem	kobiety	ogółem	kobiety	ogółem	kobiety	
osoby w okresie do 12 miesięcy od dnia ukończenia nauki	72	34	656	362	288	152	
z tego:	wyższe	19	15	147	105	59	44
	średnie zaw.	12	3	200	82	73	29
	LO	20	14	171	126	63	45
	zas.zawod.	21	2	138	49	93	34
	gimn.i pon.	0	0	0	0	0	0

Bezrobotni z prawem i bez prawa do zasiłku



Źródło: Dane statystyczne Powiatowego Urzędu Pracy w Dąbrowie Tarnowskiej

4. Bezrobotni według rodzaju działalności ostatniego miejsca pracy oraz oferty pracy.

Na dzień 31 października 2015 r. wśród osób, które pracowały przed zarejestrowaniem się w PUP w Dąbrowie Tarnowskiej – **2238** osób pracowało w sektorze prywatnym, co stanowi 76,6% ogółu pracujących. Natomiast w sektorze publicznym pracowało **685** osób, tj. 23,4% ogółu pracujących.

Duże grupy stanowiły :

- osoby pracujące w handlu hurtowym i detalicznym **684** – 23,4% ogółu pracujących,
- zatrudnieni w przetwórstwie przemysłowym **572** – 19,6%,
- w budownictwie **347** – 11,9%,
- w administracji publicznej i obrona narodowa; obowiązkowe ubezpieczenia społeczne **414** osób – 14,2%.

Najmniej osób reprezentowało sekcje:

- górnictwo i wydobywanie – 7,
- informacja i komunikacja – 14,
- działalność związana z obsługą rynku nieruchomości – 15,
- działalność finansowa i ubezpieczeniowa 22.

5. Zwolnienia z przyczyn dotyczących zakładu pracy

W miesiącu październiku 2015 żaden zakład działający na terenie powiatu dąbrowskiego nie zgłosił zwolnień z przyczyn dotyczących zakładów pracy (zwolnienie grupowe).

6. Osoby niepełnosprawne

Według stanu na 31 października 2015 roku w powiecie dąbrowskim pozostawało zarejestrowanych 115 osób bezrobotnych niepełnosprawnych. Stanowiły oni 3,1% ogółu bezrobotnych. Wśród bezrobotnych niepełnosprawnych kobiety stanowią 47,0%.

Ponadto w ewidencji Powiatowego Urzędu Pracy w Dąbrowie Tarnowskiej pozostało 13 osób niepełnosprawnych zarejestrowanych jako poszukujący pracy (w tym 7 kobiet).

7. Osoby zarejestrowane jako poszukujące pracy

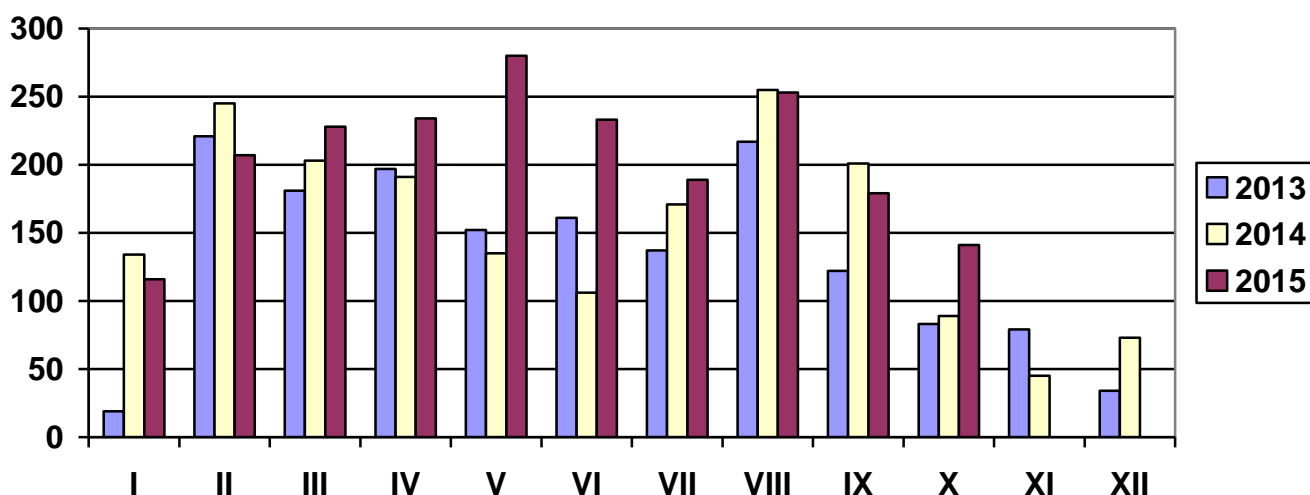
Poza ogólną liczbą bezrobotnych Powiatowy Urząd Pracy obsługuje jeszcze osoby, które są ewidencjonowane jako poszukujące pracy. Na koniec października 2015 roku w PUP w Dąbrowie Tarnowskiej, jako poszukujący pracy zarejestrowanych było 26 osób (w tym kobiet 16).

OFERTY PRACY

Wyszczególnienie		Zgłoszone w październiku 2015				Narastająco od początku roku 2015			
		razem	z rub. 1 dot. pracy			razem	z rub. 1 dot. pracy		
			subsydiowanej	z sektora publicz.	sezonowej		subsydiowanej	z sektora publicz.	sezonowej
Ogółem wolne miejsca pracy i miejsca aktywizacji zawodowej		141	84	30	51	2060	1344	554	386
z ogółem	zatrudnienie lub inna praca zarobkowa	89	32	10	51	1268	552	329	386
	miejsca aktywizacji zawodowej	52	52	20	X	792	792	225	X
	w tym								
	staże	52	52	20	X	792	792	225	X
	przygotowanie zawodowe dorosłych	0	0	0	X	0	0	0	X
	prace społecznie użyteczne	0	0	0	X	0	0	0	X
	dla niepełnosprawnych	0	0	0	0	30	3	1	16
	dla osób w okresie do 12 miesięcy od dnia ukończenia nauki	0	0	0	0	4	0	0	4

W październiku 2015 r. pracodawcy zgłosili **141 miejsc pracy**, czyli o 38 miejsc mniej niż w miesiącu poprzednim. **Zakłady pracy z sektora prywatnego zgłosiły 78,7 wszystkich miejsc pracy** (111 miejsc pracy). **84 miejsca pracy (59,6% ogółu)** dotyczyły **pracy subsydiowanej**. Na koniec października 2015 r. Urząd miał w dyspozycji 66 wolnych miejsc pracy (w poprzednim m-cu – 90 miejsca pracy).

LICZBA OFERT PRACY



Źródło: Dane statystyczne Powiatowego Urzędu Pracy w Dąbrowie Tarnowskiej

3. AKTYWNE FORMY PRZECIWDZIAŁANIA BEZROBOCIU

3.1 Szkolenia

Jedną z aktywnych form pomocy bezrobotnym są szkolenia, których celem jest przyuczenie do zawodu, przekwalifikowanie, podwyższenie kwalifikacji zawodowych lub nauka umiejętności poszukiwania i uzyskiwania zatrudnienia. Powiatowy Urząd Pracy dysponuje na ten cel środkami pozyskanymi z Funduszu Pracy oraz Europejskiego Funduszu Społecznego zwanego w skrócie EFS.

W miesiącu październiku 2015 r. PUP w Dąbrowie Tarnowskiej skierował 16 osób bezrobotnych na szkolenie, przekwalifikowanie lub przyuczenie do zawodu ze środków EFS w tym 8 osób w ramach bonu szkoleniowego.

Przekwalifikowania i przyuczania do zawodu ze środków EFS

L.p.	Wyszczególnienie		Ogółem w październiku 2015				Narastająco od 1.01.2015 r.					
			Razem	w tym			Razem	w tym				
				długo- trwale bezrobotni	do 30 roku życia	powyżej 50 roku życia		niepełnosprawni	długotrwale bezrobotni	do 30 roku życia	powyżej 50 roku życia	niepełnosprawni
1.	Osoby bezrobotne skierowane na szkolenia		16	5	8	1	0	151	82	143	1	0
2.	W tym	Skierowani Indywidualnie	0	0	0	0	0	0	0	0	0	0
3.	Osoby ,które ukończyły szkolenie		26	14	23	1	2	136	78	133	0	0
4.	W tym	Skierowani Indywidualnie	0	0	0	0	0	0	0	0	0	0
5.	Osoby, zatrudnione po ukończeniu szkol.		3	1	3	0	0	23	14	23	0	0
	W tym	Skierowani Indywidualnie	0	0	0	0	0	0	0	0	0	0
	Osoby kontynuujące szkolenia wg stanu na koniec miesiąca		14	4	9	0	0					

W miesiącu październiku 2015 r. PUP w Dąbrowie Tarnowskiej skierował 1 osobę bezrobotną na szkolenie, przekwalifikowanie lub przyuczenie do zawodu ze środków Funduszu Pracy.

Przekwalifikowania i przyuczania do zawodu **ze środków FUNDUSZU PRACY**

L.p.	Wyszczególnienie		Ogółem w październiku 2015				Narastająco od 1.01.2015 r.					
			Razem	w tym			Razem	w tym				
				długo- trwale bezrobotni	do 30 roku życia	powyżej 50 roku życia		niepełnosprawni	długotrwanie bezrobotni	do 30 roku życia	powyżej 50 roku życia	niepełnosprawni
1.	Osoby bezrobotne skierowane na szkolenia		1	1	0	0	0	111	77	20	45	6
2.	W tym	Skierowani Indywidualnie	1	1	0	0	0	23	11	7	5	1
3.	Osoby, które ukończyły szkolenie		1	1	0	0	0	98	83	23	29	4
	W tym	Skierowani Indywidualnie	1	1	0	0	0	10	5	3	3	1
4.	Osoby, zatrudnione po ukończeniu		0	0	0	0	0	40	27	8	16	1
	W tym	Skierowani Indywidualnie	0	0	0	0	0	2	1	1	0	0
5.	Osoby kontynuujące szkolenia wg stanu na koniec miesiąca		0	0	0	0	0					
6.	Poszukujący pracy skierowani na szkolenie		0	0	0	0	0	0	0	0	0	0

3.2 Jednorazowe środki na podjęcie Działalności Gospodarczej

Bezrobotnym podejmującym działalność gospodarczą mogą być przyznane jednorazowe środki Funduszu Pracy oraz Europejskiego Funduszu Społecznego w wysokości nieprzekraczającej 6 – krotność wysokości przeciętnego wynagrodzenia na dzień zawarcia umowy.

W miesiącu październiku 2015 r. tut. Urząd udzielił 12 jednorazowych środków na podjęcie działalności gospodarczej.

Wyszczególnienie		Ogółem w X 2015		Narastająco od 1.01.2015 r.	
		Razem	w tym EFS	Razem	w tym EFS
Osoby, które otrzymały jednorazowe środki na podjęcie działalności gospodarczej		12	3	73	40
w tym na działalność.	Produkcyjną	0	0	3	3
	Usługową	8	3	55	33
	Handlową	4	0	15	4

Wyszczególnienie			Struktura bezrobotnych, którzy otrzymali jednorazowe środki na podjęcie działalności gospodarczej w 2015 roku											
			I	II	III	IV	V	VI	VII	VIII	IX	X	XI	XII
OGÓLEM			0	0	7	8	4	12	4	8	18	12	0	0
z tego	wykształcenie	Szkół wyższych	0	0	2	2	2	1	0	3	4	3		
		Szkół policealnych i średnich zawodowych	0	0	1	3	0	3	1	3	6	3		
		LO	0	0	0	1	0	2	1	0	4	1		
		ZSZ	0	0	4	1	2	4	2	2	2	4		
		Gimnazjum i poniżej	0	0	0	1	0	2	0	0	2	1		
	czas pozostawania bez pracy	do 6 miesięcy	0	0	5	6	3	8	2	5	10	6		
		6-12 m-cy	0	0	0	0	0	0	2	2	5	6		
		12-24 m-cy	0	0	1	2	1	1	0	0	1	0		
		pow. 24 m-cy	0	0	1	0	0	3	0	1	2	0		
	wiek	do 30 lat	0	0	0	4	3	7	4	4	5	3		
		30-44 lat	0	0	7	3	0	4	0	3	11	7		
		powyżej 45 lat	0	0	0	1	1	1	0	1	2	2		

W okresie od 01.10.2015 do 31.10.2015 roku w ramach zawartych umów **12 osób bezrobotnych** (w tym **7 kobiet**) otrzymało jednorazowe środki na rozpoczęcie działalności gospodarczej. W tej grupie osób, w szczególnej sytuacji na rynku pracy znajduje się:

- 3 osoby (2 kobiety) do 30 roku życia,
- 0 osób (0 kobiet) powyżej 50 roku życia,
- 3 osoby (2 kobiety) długotrwale bezrobotne.

3.3 Refundacja kosztów wyposażenia lub doposażenia stanowiska pracy dla skierowanego bezrobotnego

Pracodawcy, który poniósł koszty wyposażenia lub doposażenia utworzonego dla bezrobotnego stanowiska pracy może być przyznana refundacja kosztów wyposażenia lub doposażenia w wysokości nie wyższej niż **6 – krotność wysokości przeciętnego wynagrodzenia na dzień zawarcia umowy**.

W miesiącu październiku zatrudniono **6 osób bezrobotnych** w ramach refundacji kosztów wyposażenia lub doposażenia stanowiska pracy.

Wyszczególnienie		Ogółem w październiku 2015		Narastająco od 1.01.2015 r.	
		Razem	w tym EFS	Razem	w tym EFS
Osoby zatrudnione w ramach refundacji kosztów zatrudnienia bezrobotnego		6	0	53	0
w tym u pracodawcy prowadzącego działalność	Produkcyjną	1	0	10	0
	Usługową	4	0	29	0
	Handlową	1	0	14	0

Wyszczególnienie			Podjęcia zatrudnienia w ramach refundacji kosztów zatrudnienia bezrobotnego w 2015 roku											
			I	II	III	IV	V	VI	VII	VIII	IX	X	XI	XII
OGÓLEM			2	0	6	2	7	12	7	4	7	6	0	0
z tego	wykształcenie	Szkół wyższych	0	0	1	0	1	0	1	0	1	2		
		Szkół policealnych i średnich zawodowych	2	0	2	0	3	2	3	1	2	1		
		LO	0	0	2	0	1	1	2	0	0	0		
		ZSZ	0	0	1	1	2	6	1	1	3	2		
		Gimnazjum i poniżej	0	0	0	1	0	3	0	2	1	1		
	czas pozostawania bez pracy	do 6 miesięcy	2	0	4	1	3	6	5	4	4	6		
		6-12 m-cy	0	0	0	0	2	4	0	0	2	0		
		12-24 m-cy	0	0	2	0	2	0	1	0	1	0		
		pow. 24 m-cy	0	0	0	1	0	2	1	0	0	0		
	wiek	do 30 lat	2	0	3	1	6	4	5	1	4	3		
		30-44 lat	0	0	3	0	1	6	2	3	1	2		
		powyżej 45 lat	0	0	0	1	0	2	0	0	2	1		

W okresie od 01.10.2015 do 31.10.2015 r. **6 osób bezrobotnych** (w tym **1 kobieta**) zostało zatrudnionych w ramach refundacji kosztów wyposażenia lub doposażenia stanowiska pracy. W tej grupie osób, w szczególnej sytuacji na rynku pracy znajduje się:

- 3 osoby (1 kobieta) do 30 roku życia,
- 1 osoba (0 kobiet) powyżej 50 roku życia,
- 1 osoba (0 kobiet) długotrwale bezrobotna.

3.4 Prace interwencyjne

Prace interwencyjne - oznacza to zatrudnienie bezrobotnego przez pracodawcę, które nastąpiło w wyniku umowy zawartej ze starostą i ma na celu aktywizację osób bezrobotnych poprzez dotowanie ich zatrudnienia u pracodawców.

Na podstawie zawartej umowy dokonywana jest refundacja części kosztów poniesionych przez Pracodawcę na wynagrodzenia, nagrody i składki na ubezpieczenie społeczne skierowanych bezrobotnych.

W miesiącu październiku 2015 r. PUP w Dąbrowie Tarnowskiej skierował **17 osób bezrobotnych** (w tym 8 kobiet) na utworzone miejsca pracy interwencyjnej.

- według struktury zatrudnionych bezrobotnych

Wyszczególnienie	Utworzone miejsca pracy				Zatrudnieni na utworzonych miejscach pracy			
	X 2015	w tym EFS	Narastająco od początku roku	w tym EFS	X 2015	w tym EFS	narastająco od 1.01.2015	w tym EFS
Prace interwencyjne	14	5	175	65	17	11	171	71

Wyszczególnienie			Podjęcia zatrudnienia w ramach Prac interwencyjnych w 2015 roku											
			I	II	III	IV	V	VI	VII	VIII	IX	X	XI	XII
OGÓLEM			1	4	28	16	33	17	29	3	23	17	0	0
z tego	wyszktałenie	Szkół wyższych	1	1	7	4	6	2	6	2	3	2		
		Szkół policealnych i średnich zawodowych	0	0	5	8	6	6	7	0	8	5		
		LO	0	2	2	2	3	1	1	0	3	0		
		ZSZ	0	0	11	2	15	7	11	1	6	7		
		Gimnazjum i poniżej	0	1	3	0	3	1	4	0	3	3		
	czas pozostawania bez pracy	do 6 miesięcy	1	3	16	12	22	12	21	3	15	7		
		6-12 m-cy	0	1	3	2	3	1	4	0	7	5		
		12-24 m-cy	0	0	6	2	7	4	1	0	1	3		
	wiek	pow. 24 m-cy	0	0	3	0	1	0	3	0	0	2		
		do 30 lat	1	3	11	11	24	6	10	2	9	12		
		30-44 lat	0	0	12	5	6	8	11	1	5	4		
			powyżej 45 lat	0	1	5	0	3	3	8	0	9	1	

W okresie od 01.10.2015 do 31.10.2015 r. utworzono 14 miejsc pracy w ramach prac interwencyjnych. Ogółem zatrudnienie subsydiowane w wyżej wymienionym okresie otrzymało **17 osób bezrobotnych** (w tym **8 kobiet**). W tej grupie osób, w szczególnej sytuacji na rynku pracy znajduje się:

- 12 osób (6 kobiet) do 30 roku życia,
- 0 osób (0 kobiet) powyżej 50 roku życia,
- 10 osób (4 kobiety) długotrwale bezrobotnych.

3.5 Roboty publiczne

Roboty publiczne - oznacza to zatrudnienie bezrobotnego w okresie nie dłuższym niż 12 miesięcy, mające na celu reintegrację zawodową i społeczną, w rozumieniu przepisów o zatrudnieniu socjalnym.

W miesiącu październiku 2015 r. PUP w Dąbrowie Tarnowskiej skierował 17 osób bezrobotnych (w tym 8 kobiet) na roboty publiczne.

Wyszczególnienie	Utworzone miejsca pracy				Zatrudnieni na utworzonych miejscach pracy			
	X 2015	w tym EFS	Narastająco od początku roku	w tym EFS	X 2015	w tym EFS	narastająco od 1.01.2015	w tym EFS
Roboty publiczne	8	0	289	0	17	0	280	0

Wyszczególnienie			podjęcie zatrudnienia w ramach Robót publicznych w 2015 roku											
			I	II	III	IV	V	VI	VII	VIII	IX	X	XI	XII
OGÓLEM			1	2	22	4	89	32	76	1	36	17	0	0
z tego	wyszktałenie	Szkół wyższych	0	1	1	0	3	1	2	1	1	0		
		Szkół policealnych i średnich zawodowych	1	0	2	0	10	9	11	0	4	3		
		LO	0	1	0	0	6	0	1	0	0	2		
		ZSZ	0	0	11	1	36	9	27	0	15	6		
		Gimnazjum i poniżej	0	0	8	3	34	13	35	0	16	6		
	czas pozostawania bez pracy	do 6 miesięcy	1	2	13	2	82	13	33	1	16	12		
		6-12 m-cy	0	0	3	2	4	6	19	0	7	2		
		12-24 m-cy	0	0	2	0	3	11	12	0	8	1		
	wiek	pow. 24 m-cy	0	0	4	0	0	2	12	0	5	2		
		do 30 lat	0	2	2	0	11	3	1	0	1	2		
		30-44 lat	0	0	6	2	0	0	0	1	0	0		
			powyżej 45 lat	1	0	14	2	78	29	75	0	35	15	

W okresie od 01.10.2015 do 31.10.2015 r. utworzono 8 miejsc pracy w ramach robót publicznych. Ogółem zatrudnienie subsydiowane w wyżej wymienionym okresie otrzymało **17 osób bezrobotnych** (w tym **8 kobiet**). W tej grupie osób, w szczególnej sytuacji na rynku pracy znajdują się:

- 2 osoby (1 kobieta) do 30 roku życia,
- 11 osób (4 kobiety) powyżej 50 roku życia,
- 8 osób (5 kobiet) długotrwale bezrobotnych.

3.6 Staż

STAŻ - polega na nabywaniu przez bezrobotnego umiejętności praktycznych do wykonywania pracy poprzez wykonywanie zadań w miejscu pracy bez nawiązania stosunku pracy z pracodawcą.

Bezrobotny może zostać skierowany do odbycia stażu:

- u pracodawcy,
- w rolniczej spółdzielni produkcyjnej lub
- u pełnoletniej osoby fizycznej, zamieszkującej i prowadzącej na terytorium Rzeczypospolitej Polskiej, osobiście i na własny rachunek, działalności w zakresie produkcji roślinnej lub zwierzęcej, w tym ogrodniczej, sadowniczej, pszczelarskiej i rybnej, pozostającym w jej posiadaniu gospodarstwie rolnym obejmującym obszar użytków rolnych o powierzchni przekraczającej 2 ha przeliczeniowe lub prowadzącej dział specjalny produkcji rolnej, o którym mowa w ustawie z dnia 20 grudnia 1990 r. o ubezpieczeniu społecznym rolników.

W miesiącu październiku 2015 r. urząd skierował **61 osób bezrobotnych** (w tym **39 kobiet**) na staż.

Wyszczególnienie	Utworzone miejsca pracy				Zatrudnieni na utworzonych miejscach pracy			
	X 2015	w tym EFS	Narastająco od początku roku	w tym EFS	X 2015	w tym EFS	narastająco od 1.01.2015	w tym EFS
Staż	52	32	783	474	61	56	743	457

W celu umożliwienia osobom bezrobotnym zdobycie praktycznych umiejętności i doświadczenia, niezbędnych do wykonywania pracy w okresie od 01.10.2015 do 31.10.2015 r. utworzono 52 miejsca odbywania stażu. Spośród 61 osób bezrobotnych, którzy podjęli staż w wyżej wymienionym okresie, to:

- 42 osoby (w tym 26 kobiet) w wieku do 30 roku życia,
- w tym do 25 roku życia – 37 osób (w tym 23 kobiety),
- 4 osoby (w tym 2 kobiety) powyżej 50 roku życia,
- 30 osób (w tym 23 kobiety) długotrwale bezrobotnych.

Nowelizacja ustawy o promocji zatrudnienia i instytucjach rynku pracy z dnia 27 maja 2014 r., wprowadza system bonów adresowanych do osób bezrobotnych, które nie przekroczyły 30 roku życia.

3.7 Bon stażowy

Na wniosek bezrobotnego do 30 roku życia urząd może przyznać **bon stażowy** stanowiący gwarancję skierowania do odbycia stażu u wskazanego przez bezrobotnego pracodawcy **na okres 6 miesięcy**, o ile pracodawca zobowiąże się do zatrudnienia bezrobotnego po zakończeniu stażu przez okres 6 miesięcy.

Bon stażowy może otrzymać:

- bezrobotny, który nie ukończył 30 roku życia;
- bezrobotny, który złożył wniosek o przyznanie bonu stażowego;
- bezrobotny, który znalazł pracodawcę do realizacji stażu, który zobowiązał się zatrudnić go po zakończeniu stażu na okres 6 miesięcy.

W miesiącu październiku 2015 r. nie przyznano bonu stażowego dla osób bezrobotnych.

Wyszczególnienie	Utworzone miejsca pracy		Zatrudnieni na utworzonych miejscach pracy	
	X 2015	Narastająco od początku roku	X 2015	Narastająco od 1.01.2015
<i>Bon stażowy</i>	0	0	0	0

3.7 Bon szkoleniowy

Na wniosek bezrobotnego do 30 roku życia starosta może przyznać bon szkoleniowy stanowiący gwarancję skierowania bezrobotnego na wskazane przez niego szkolenie oraz opłacenia kosztów, które zostaną poniesione w związku z podjęciem szkolenia.

Wniosek musi zawierać uprawdopodobnienie, że po uzyskaniu nowych kwalifikacji zawodowych lub umiejętności, bezrobotny podejmie zatrudnienie, inną pracę zarobkową lub rozpocznie własną działalność gospodarczą po zakończeniu szkolenia.

Bon szkoleniowy kierowany jest do osoby, która spełnia następujące kryteria:

- nie znalazła lub nie otrzymała w powiatowym urzędzie pracy oferty odpowiedniej pracy;
- nie posiada kwalifikacji i umiejętności dostosowanych do potrzeb rynku pracy;
- wykaże, że szkolenie zwiększy jej szanse na znalezienie pracy;
- wybrane szkolenie zostało uwzględnione w indywidualnym planie działania.

W miesiącu październiku 2015 r. skierowano na szkolenie 8 osób bezrobotnych w ramach bonu szkoleniowego.

L.p.	Wyszczególnienie	Ogółem	Narastająco
		w październiku 2015	od 1.01.2015 r.
		Razem	Razem
1.	Liczba osób skierowanych na szkolenie w ramach bonu szkoleniowego	8	39
2.	w tym ilość szkoleń rozpoczętych w ramach bonu szkoleniowego	8	40
3.	Ilość szkoleń zakończonych w ramach bonu	8	33
4.	Osoby , zatrudnione po ukończeniu szkolenia	0	5
5.	Szkolenia trwające wg stanu na koniec miesiąca	9	-

Bony szkoleniowe przewidziane są wyłącznie dla osób bezrobotnych.

3.8 Bon zatrudnieniowy

Bon zatrudnieniowy stanowi gwarancję zrefundowania pracodawcy, który zatrudni bezrobotnego, części kosztów wynagrodzenia wraz ze składkami na ubezpieczenia społeczne.

Pracodawca w ramach bonu zatrudnieniowego jest obowiązany do zatrudnienia bezrobotnego **przez okres 18 miesięcy**. Realizacja bonu zatrudnieniowego następuje na podstawie umowy zawieranej przez urząd z pracodawcą.

Urząd refunduje pracodawcy część kosztów wynagrodzenia i składek na ubezpieczenia społeczne, przez okres 12 miesięcy, **w wysokości zasiłku**.

Pracodawca jest obowiązany do dalszego zatrudniania skierowanego bezrobotnego przez okres 6 miesięcy po zakończeniu okresu refundacji.

W przypadku niewywiązania się pracodawcy z obowiązku zatrudniania bezrobotnego przez okres 18 miesięcy pracodawca zwraca kwotę otrzymanej refundacji.

W miesiącu październiku 2015 r. nie przyznano bonu zatrudnieniowego dla osób bezrobotnych zarejestrowanych w tut. urzędzie.

Wyszczególnienie	Zatrudnieni na utworzonych miejscach pracy	
	X 2015	Narastająco od 1.01.2015
Bon zatrudnieniowy	0	0

3.9 Bon na zasiedlenie

Bon na zasiedlenie - starosta może przyznać osobie bezrobotnej do 30 roku życia bon na zasiedlenie w związku z podjęciem przez nią poza miejscem dotychczasowego zamieszkania, zatrudnienia, innej pracy zarobkowej lub działalności gospodarczej, jeżeli:-

1. z tytułu ich wykonywania będzie osiągał wynagrodzenie lub przychód w wysokości co najmniej minimalnego wynagrodzenia za pracę brutto miesięcznie oraz będzie podlegał ubezpieczeniom społecznym;
2. odległość od miejsca dotychczasowego zamieszkania do miejscowości, w której bezrobotny zamieszka w związku z podjęciem zatrudnienia, innej pracy zarobkowej lub działalności gospodarczej wynosi co najmniej 80 km lub czas dojazdu do tej miejscowości i powrotu do miejsca dotychczasowego zamieszkania środkami transportu zbiorowego przekracza łącznie co najmniej 3 godziny dziennie;
3. będzie pozostawał w zatrudnieniu, wykonywał inną pracę zarobkową lub będzie prowadził działalność gospodarczą przez okres co najmniej 6 miesięcy.

Wydanie i realizacja bonu odbywa się na podstawie umowy zawartej między starostą a wnioskującym.

Środki Funduszu Pracy przyznane w ramach bonu na zasiedlenie, **w wysokości określonej w umowie, nie wyższej jednak niż 200% przeciętnego wynagrodzenia za pracę**, przeznacza się na pokrycie kosztów zamieszkania związanych z podjęciem zatrudnienia, innej pracy zarobkowej lub działalności gospodarczej.

W miesiącu październiku 2015 r. 1 osoba bezrobotna otrzymała bon na zasiedlenie.

	X 2015	Narastająco od 01.01.2015
Bon zasiedleniowy	1	11

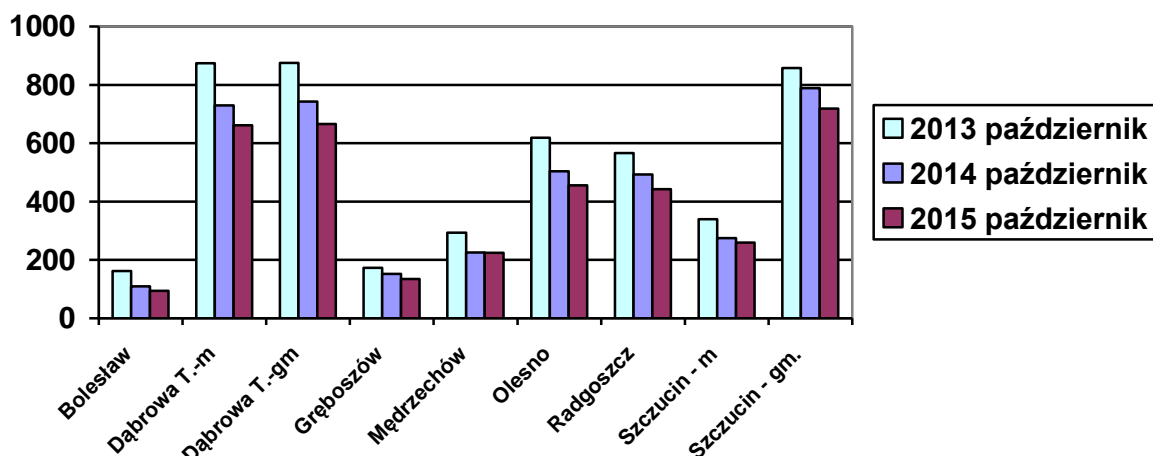
4.1 POZIOM I STRUKTURA BEZROBOCIA W PODZIALE NA GMINY

STAN dzień na 31 października 2015 r.

Nazwa Gminy	Bezrobotni		Bezrobotni z prawem do zasiłku		Bezrobotni bez prawa do zasiłku		Osoby w okresie do 12 m-cy od dnia ukończenia nauki	
	Ogółem	Kobiety	Ogółem	Kobiety	Ogółem	Kobiety	Ogółem	Kobiety
Bolesław	94	53	11	4	83	49	5	3
Dąbrowa T. m.	662	348	123	58	539	290	32	13
Dąbrowa T. gm.	666	363	96	52	570	311	55	28
Gręboszów	135	77	13	8	122	69	18	12
Mędrzechów	225	125	32	10	193	115	16	9
Olesno	456	240	55	22	401	218	51	21
Radgoszcz	442	241	52	21	390	220	43	23
Szczucin miasto	260	131	43	20	217	111	14	9
Szczucin gm.	718	359	77	31	641	328	54	34
OGÓŁEM	3658	1937	502	226	3156	1711	288	152

Źródło: Dane statystyczne Powiatowego Urzędu Pracy w Dąbrowie Tarnowskiej

**BEZROBOTNI W PODZIALE NA GMINY
w latach 2013 - 2015**



Źródło: Dane statystyczne Powiatowego Urzędu Pracy w Dąbrowie Tarnowskiej

W ogólnej liczbie zarejestrowanych udział w poszczególnych samorządach jest różny. Według stanu na dzień 31 października 2015 r. najczęściej zarejestrowanych osób bezrobotnych pochodzi z terenów miasta i gminy Dąbrowa Tarnowska – 1328 (36,3 %) oraz miasta i gminy Szczucin – 978 osób (26,7 % ogółu bezrobotnych). Najmniej zaś gminy: Bolesław – 94 osoby (2,6%) oraz Gręboszów – 135 osób (3,7% ogółu bezrobotnych).

Wyszczególnienie	październik 2014	październik 2015	Wzrost/spadek w porównaniu do października 2014	Dynamika październik 2014 =100%
Bolesław	109	94	-15	86,2%
Dąbrowa Tarn. miasto	729	662	-67	90,8%
Dąbrowa Tarn. gmina	743	666	-77	89,6%
Gręboszów	152	135	-17	88,8%
Mędrzechów	226	225	-1	99,6%
Olesno	504	456	-48	90,5%
Radgoszcz	493	442	-51	89,7%
Szczucin miasto	275	260	-15	94,5%
Szczucin gmina	789	718	-71	91,0%

Źródło: Dane statystyczne Powiatowego Urzędu Pracy w Dąbrowie Tarnowskiej

Analizując dynamikę bezrobocia w poszczególnych samorządach powiatu dąbrowskiego w stosunku do poprzedniego roku odnotowano spadek poziomu bezrobocia we wszystkich gminach powiatu, przy czym największy miał miejsce na terenie gminy Bolesław (spadek o 13,8%). Powyższa tabela szczegółowo przedstawia dynamikę liczby zarejestrowanych bezrobotnych w poszczególnych gminach w odniesieniu do poprzedniego roku.

Wykaz osób bezrobotnych w szczególnej sytuacji na rynku pracy z podziałem na gminy
stan na 31 października 2015 roku

Nazwa Gminy	do 30 roku życia	w tym do 25 roku życia	długotrwale bezrobotne	powyżej 50 roku życia	korzystające ze świadczeń pomocy społecznej	posiadające co najmniej jedno dziecko do 6 roku życia	posiadające co najmniej jedno dziecko niepełnosprawne do 18 roku życia	niepełnosprawni
Bolesław	52	28	59	10	0	11	0	2
Dąbrowa T. miasto	226	126	381	136	4	104	2	33
Dąbrowa T. gmina	282	174	420	112	11	155	0	27
Gręboszów	66	43	81	29	0	14	0	6
Mędrzechów	109	68	142	32	0	48	0	7
Olesno	231	150	274	51	0	92	1	11
Radgoszcz	208	137	271	64	4	85	0	9
Szczucin miasto	100	51	156	55	3	44	0	6
Szczucin gm.	322	202	473	104	7	138	1	14
OGÓŁEM	1596	979	2257	593	29	691	4	115

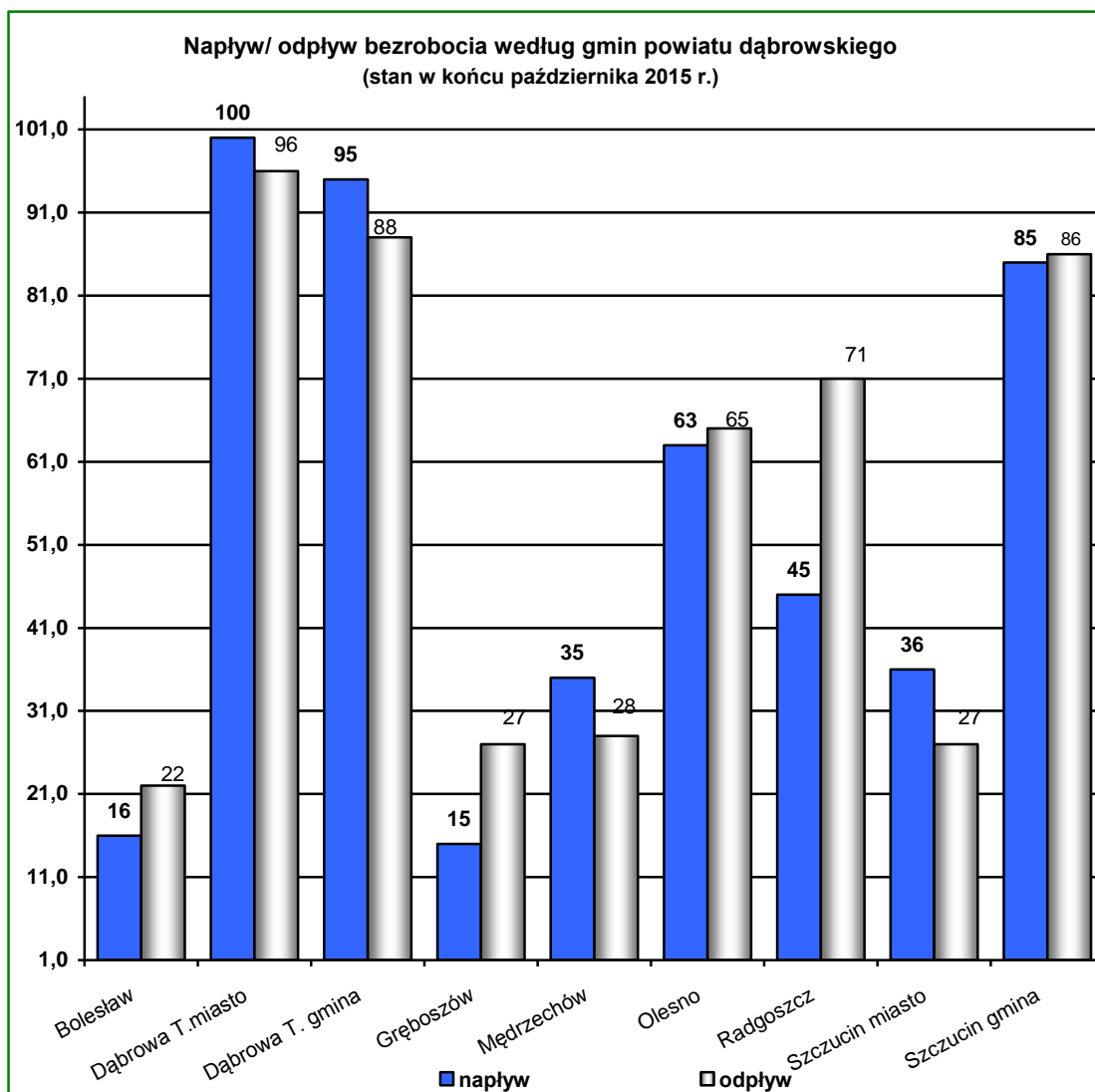
Źródło: Dane statystyczne Powiatowego Urzędu Pracy w Dąbrowie Tarnowskiej

STRUKTURA BEZROBOCIA W PODZIALE NA GMINY
według czasu pozostawania bez pracy, wieku, poziomu wykształcenia i stażu pracy
stan na 31 października 2015 r.

Wyszczególnienie	Wiek						Wykształcenie					Staż pracy - w latach						Czas pozostawania bez pracy - w miesiącach						
	18 - 24	25 - 34	35 - 44	45 - 54	55 - 59	60 - 64 lata	wyższe	poli- średnie zawodowe	średnie ogólnoksz- tałcące	zasadnicze zawodowe	podstawo- we i niepełne podstawo- we	do 1 roku	1- 5	5-10	10-20	20-30	30 lat i więcej	bez stażu	do 1	1-3	3-6	6-12	12-24	pow. 24
październik 2015 r. PUP Dąbrowa Tarnowska																								
Powiat dąbrowski	979	1097	723	531	238	90	404	797	445	1324	688	683	1051	518	405	200	66	735	365	661	536	565	564	967
Bolesław	28	37	12	9	6	2	7	27	18	26	16	19	33	6	7	3	1	25	13	19	16	12	12	22
Dąbrowa Tarnowska m.	126	183	160	111	63	19	111	141	101	206	103	100	178	104	94	61	25	100	72	110	105	125	94	156
Dąbrowa Tarnowska gm.	174	195	139	99	37	22	48	151	80	253	134	105	184	100	88	41	12	136	76	118	89	102	98	183
Gręboszów	43	42	15	22	10	3	23	33	11	46	22	29	39	12	16	6	0	33	11	26	27	12	22	37
Mędzzechów	68	63	43	30	16	5	20	56	27	85	37	47	61	42	23	6	3	43	25	39	32	30	40	59
Olesno	150	142	90	47	21	6	56	126	51	143	80	104	134	63	34	14	4	103	51	97	70	68	53	117
Radgoszcz	137	140	77	58	20	10	49	94	44	163	92	95	111	58	37	19	5	117	33	85	69	66	68	121
Szczucin miasto	51	77	54	44	24	10	41	49	41	99	30	43	80	37	30	20	9	41	23	50	32	47	40	68

Na terenie działania Powiatowego Urzędu Pracy w Dąbrowie Tarnowskiej występuje duże przestrzenne zróżnicowanie poziomu bezrobocia. Zmiany w poziomie bezrobocia odzwierciedlają dwie zmienne: napływu i odpływu z bezrobocia. **Napływ**, to liczba osób, które rejestrują się w danym miesiącu, a **odpływ** to wyrejestrowania bezrobotnych w związku z podjęciem pracy, nie stawieniem się w terminie wyznaczonym przez Urząd, nabyciem praw emerytalnych lub rentowych itd.

W październiku 2015 roku ruch bezrobotnych – „przyływu” i „odpływu” w poszczególnych gminach powiatu dąbrowskiego kształtował się następująco:



Źródło: Dane statystyczne Powiatowego Urzędu Pracy w Dąbrowie Tarnowskiej

W poszczególnych gminach powiatu dąbrowskiego największy napływ do bezrobocia odnotowano wśród bezrobotnych zamieszkujących: miasto i gminę Dąbrowa Tarnowska (**39,8%**), w mieście i gminie Szczucin (**24,7%**) ogółu nowo zarejestrowanych.

Największy odpływ z bezrobocia wystąpił wśród bezrobotnych z terenu gminy miasta i gminy Dąbrowa Tarnowska (**36,1%**), gminy i miasta Szczucin (**22,2%**), gminie Radgoszcz (**13,9%**), najmniejszy zaś w gminach Bolesław (**4,3%**), Gręboszów (**5,3%**), Mędrzechów (**5,5%**),

4.2 PODSUMOWANIE

Charakterystyka dąbrowskiego rynku pracy w miesiącu październiku 2015 roku:

- ◆ **W okresie sprawozdawczym liczba bezrobotnych wynosiła 3658 i spadła względem miesiąca poprzedniego o 20 osób (w miesiącu poprzednim – 3678 osób).** Na koniec października 2014 roku liczba bezrobotnych wynosiła 4020, tj. była wyższa o 362 osoby w porównaniu do analizowanego okresu.
- ◆ **Wysoki udział kobiet wśród zarejestrowanych bezrobotnych** – w październiku 2015 roku stanowiły one **53,0%**.
- ◆ **Wysoki udział mieszkańców wsi** – w październiku 2015 roku stanowili **74,8%** (2736 osób). W porównaniu do stanu z końca września 2015 roku, liczba bezrobotnych zamieszkałych na wsi spadła o 1,3%.
- ◆ **Wysoki udział bezrobotnych o niskim poziomie wykształcenia** – **55,0%** to osoby z wykształceniem zasadniczym zawodowym, gimnazjalnym lub poniżej (2012 osób).
- ◆ **Wysoki odsetek ogółu bezrobotnych, którzy nie posiadają prawa do zasiłku** (86,3% według stanu na koniec października 2015 roku).
- ◆ **Duży odsetek osób bezrobotnych poprzednio pracujących** (79,9% według stanu na koniec października 2015 roku). W grupie tej relatywnie wysoki odsetek - 59,3% ogółu bezrobotnych - stanowią osoby o krótkim, nie przekraczającym 5 lat stażu pracy.
- ◆ W październiku br. w Powiatowym Urzędzie Pracy zarejestrowanych było **1596 osób bezrobotnych do 30 roku życia, 593 osoby bezrobotne powyżej 50 roku życia oraz 2257 długotrwale bezrobotnych.** Osoby te określone w ustawie o promocji zatrudnienia i instytucjach rynku pracy jako „będące w szczególnej sytuacji na rynku pracy”, stanowiły odpowiednio 43,6 %, 16,2 % oraz 61,7% w stosunku do bezrobotnych ogółem.
- ◆ Na koniec października 2015 roku wśród zarejestrowanych bezrobotnych **7,9%** stanowiły osoby, które ukończyły szkołę w okresie do 12 miesięcy od dnia ukończenia nauki.
- ◆ **Duży odsetek kobiet** wśród osób bezrobotnych: posiadające co najmniej jedno dziecko do 6 roku życia (78,9%), bez doświadczenia zawodowego (62,9%), dotychczas

niepracujących (62,3%), zamieszkałych na wsi w tym posiadający gospodarstwo rolne (61,6%).

- ◆ Największy udział w **grupie nowo zarejestrowanych** w miesiącu październiku br. miały osoby rejestrujący się po raz kolejny, stanowiły one 86,3%. Rejestrujący się w październiku to w przeważającej większości osoby zamieszkałe na wsi (72,2%) oraz osoby poprzednio pracujące (77,1 % nowo zarejestrowanych).
- ◆ Analizując **dynamikę bezrobocia** w poszczególnych grupach w ciągu ostatniego roku zauważa się :
 - ✓ *największy wzrost poziomu bezrobocia*
 - w przedziale wiekowym od 55 do 59 roku życia (wzrost o 3,9%),
 - wśród osób legitymujących się wykształceniem wyższym (wzrost 12,8%),
 - wśród osób, dla których czas oczekiwania na pracę wyniósł od 3 do 6 m-cy (wzrost o 21,8%),
 - wśród bezrobotnych ze stażem pracy od 30 lat i więcej (wzrost 15,8%).
 - ✓ *zaś największe spadki bezrobocia w porównaniu do poprzedniego roku odnotowano:*
 - w przedziale wiekowym od 25 do 34 roku życia (spadek o 12,9%),
 - z wykształceniem gimnazjalnym i poniżej (spadek o 16,7%),
 - od 12 do 24 miesięcy czasu oczekiwania na pracę (spadek o 31,1%),
 - ze stażem pracy od 1 – 5 lat (spadek o 9,1%).
- ◆ **Na terenie działania Powiatowego Urzędu Pracy w Dąbrowie Tarnowskiej występuje duże przestrzenne zróżnicowanie poziomu bezrobocia.** Według stanu na dzień 31 października 2015 r. najczęściej zarejestrowanych osób bezrobotnych zamieszkuje tereny miasta i gminy Dąbrowa Tarnowska (36,3%) oraz miasta i gminy Szczucin (26,7% ogółu bezrobotnych). Najmniej zaś z gmin: Bolesław (2,6%) oraz Gręboszów (3,7% ogółu bezrobotnych).
- ◆ **Analizując dynamikę bezrobocia w poszczególnych samorządach powiatu dąbrowskiego** w stosunku do poprzedniego roku odnotowano spadek poziomu bezrobocia we wszystkich gminach, przy czym największy miał miejsce na terenie gminy Bolesław (spadek o 13,8%).

- ◆ **Mniejsza niż przed miesiącem była liczba oferowanych przez zakłady wolnych miejsc pracy i miejsc aktywizacji zawodowej.** W październiku 2015 do urzędu wpłynęło **141 ofert**, tj. o 38 mniej niż w miesiącu poprzednim. Biorąc pod uwagę łączną liczbę propozycji miejsc pracy jakie w omawianym miesiącu zostały zgłoszone do urzędu 59,6% stanowiły miejsca pracy subsydiowanej, wśród których 61,9% dotyczyło staży. **Zakłady pracy z sektora prywatnego zgłosiły 78,7% wszystkich wolnych miejsc pracy (111 ofert).**