



INFORMACJA O SYTUACJI NA LOKALNYM RYNKU PRACY W POWIECIE DĄBROWSKIM

Według stanu na dzień 30 września 2015

DĄBROWA TARNOWSKA, PAŹDZIERNIK 2015.

INFORMACJA O SYTUACJI NA RYNKU PRACY

W POWIECIE DĄBROWSKIM
według stanu na dzień 30 września 2015 r.

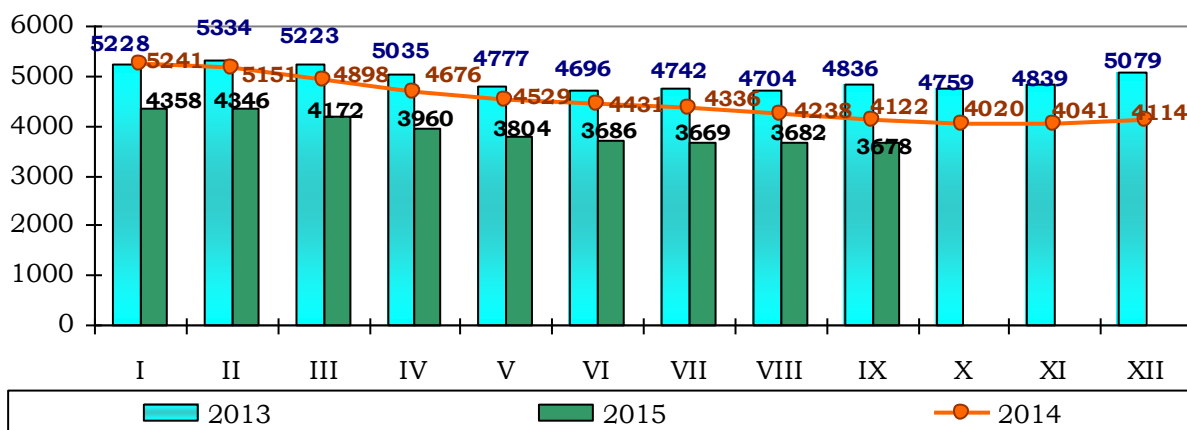
1. POZIOM BEZROBOCIA

Według stanu na dzień 30 września 2015 w PUP w Dąbrowie Tarnowskiej zarejestrowanych było **3678** osób bezrobotnych, w tym **3203** tj. 87,1 % ogółu to osoby bez prawa do zasiłku, a **475** (12,9 % ogółu) – z prawem do zasiłku.

Zdecydowaną większość zarejestrowanych stanowią osoby, które pracowały przed uzyskaniem statusu bezrobotnego, bo **2914** czyli 79,2 % ogółu bezrobotnych.

Natomiast osób, które dotychczas nie pracowały było **764** tj. 20,8 % bezrobotnych.

W ewidencji bezrobotnych pozostawały 172 (4,7%) osoby zwolnione z przyczyn dotyczących zakładu pracy.



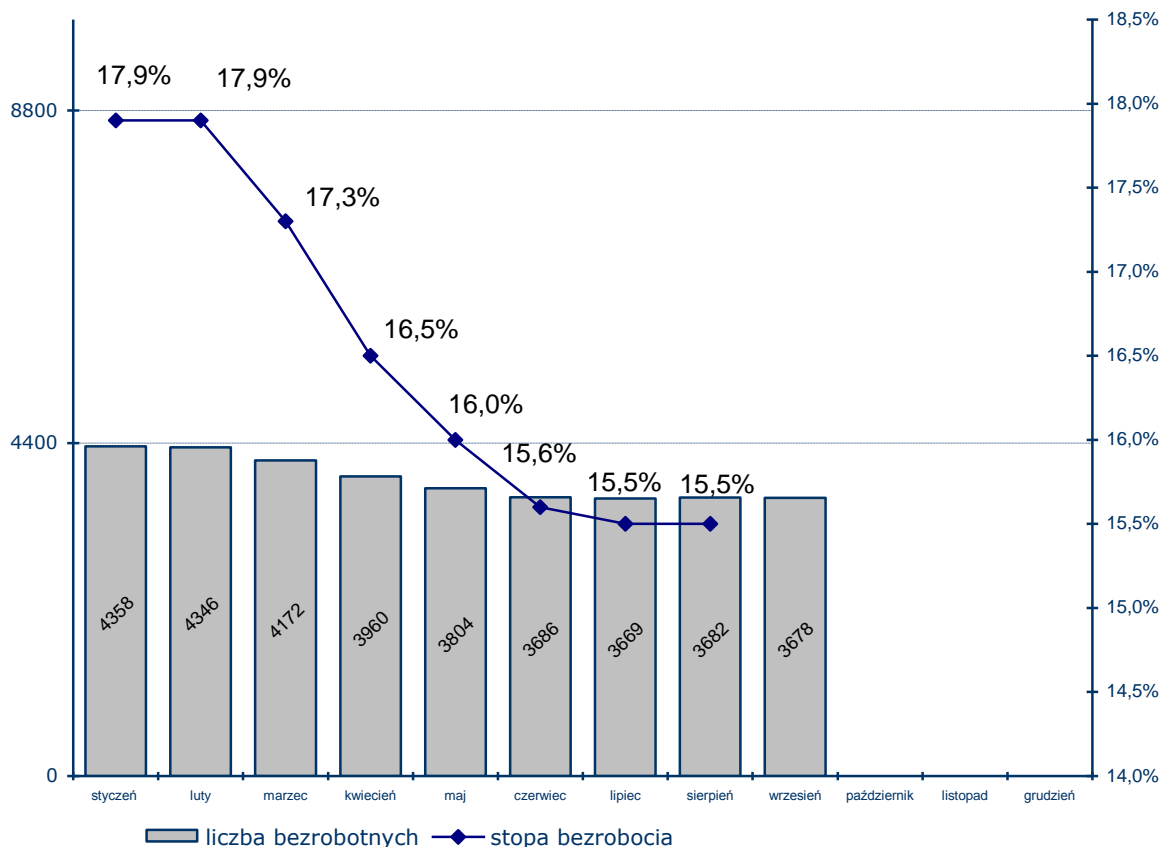
Źródło: Dane statystyczne Powiatowego Urzędu Pracy w Dąbrowie Tarnowskiej

W porównaniu do sierpnia 2015 r. liczba bezrobotnych **spadła o 4 osoby**.

Liczba bezrobotnych z prawem do zasiłku **spadła o 1 osobę**.

W omawianym okresie Powiatowy Urząd Pracy w Dąbrowie Tarnowskiej zarejestrował **565** osoby – **15,4%** do ogółu bezrobotnych. Największy udział w grupie nowo zarejestrowanych miały osoby rejestrujące się po raz kolejny, stanowiły one **70,8%** (400 osób). Osoby rejestrujące się po raz pierwszy stanowiły **29,2%** (165 osób) ogółu nowo zarejestrowanych. Rejestrujący się we wrześniu 2015 r. to w przeważającej większości osoby zamieszkałe na wsi (443 osoby, tj. 78,4% ogółu nowo zarejestrowanych) oraz osoby poprzednio pracujące (440 osób tj. 77,9% ogółu nowo zarejestrowanych).

Liczba bezrobotnych oraz stopa bezrobocia w powiecie dąbrowskim w 2015 roku.



Źródło: PUP Dąbrowa Tarnowska, GUS

Rynek pracy w powiecie dąbrowskim pomimo notowań wysokich spadków liczby bezrobotnych nadal charakteryzuje się najwyższą stopą bezrobocia w województwie małopolskim. Na koniec sierpnia stopa bezrobocia w powiecie dąbrowskim ukształtowała się na poziomie 15,5% i była wyższa od stopy bezrobocia w województwie małopolskim o 7,0 punktu procentowego.

Od początku roku najwyższą stopę bezrobocia w powiecie odnotowano w miesiącach styczniu oraz lutym (17,9%), zaś najniższą w miesiącu lipcu i sierpniu 2015 (15,5%). W porównaniu do sytuacji sprzed miesiąca wysokość tego wskaźnika nie uległa zmianie.

W miesiącu wrześniu rynek pracy na terenie powiatu dąbrowskiego charakteryzował się:

- wysokim udziałem kobiet wśród zarejestrowanych bezrobotnych – we wrześniu 2015 roku stanowiły one **53,5%** (1966 osób);
- wysokim udziale mieszkańców wsi – we wrześniu 2015 roku stanowili **75,4%** (2772 osoby);
- wysokim udziale osób długotrwale bezrobotnych – ta grupa bezrobotnych – 2279 osób – stanowili **62,0%** ogółu zarejestrowanych na koniec września 2015 r. W porównaniu ze stanem z ubiegłego miesiąca liczba ta spadła o 54 osoby.

Ocena zmian w poziomie bezrobocia (według wybranych kategorii)

Wyszczególnienie	Liczba bezrobotnych wg stanu na dzień 30.09.2014r.	Liczba bezrobotnych wg stanu na dzień 31.08.2015r.	Liczba bezrobotnych wg stanu na dzień 30.09.2015r.	Wzrost/spadek w porównaniu do września 2014r.	Wzrost/spadek w porównaniu do sierpnia 2015r.	Dynamika sierpień 2015 rok =100%
Bezrobotni ogółem	4122	3682	3678	-444	-4	99,9
kobiety	2165	1976	1966	-199	-10	99,5
mężczyźni	1957	1706	1712	-245	6	100,4
Poprzednio pracujący	3151	2916	2914	-237	-2	99,9
Dotychczas niepracujący	971	766	764	-207	-2	99,7
Zamieszkali na wsi	3090	2729	2772	-318	43	101,6
Z prawem do zasiłku	370	476	475	105	-1	99,8
Bez prawa do zasiłku	3752	3206	3203	-549	-3	99,9
Zwolnieni z przyczyn zakładu pracy	157	172	172	15	0	100,0
Osoby w okresie do 12 miesięcy od dnia ukończenia nauki	266	185	291	25	106	157,3
Do 25 roku życia	1114	909	992	-122	83	109,1

Źródło: Dane statystyczne Powiatowego Urzędu Pracy w Dąbrowie Tarnowskiej

Analizując sytuacje na lokalnym rynku pracy w powiecie dąbrowskim w porównaniu do zeszłego roku odnotowano spadek ogólnej liczby bezrobotnych o 444 osoby (spadek o 10,8%). Niewielki spadek poziomu bezrobocia rejestrowanego odnotowano także w porównaniu do poprzedniego miesiąca tj. sierpnia 2015 roku (spadek o 0,1%). Szczegółową dynamikę bezrobocia według wybranych kategorii osób bezrobotnych przedstawia powyższa tabela.

Nowe zasady sprawozdawczości pozwalają na statystyczne monitorowanie wyodrębnionej kategorii bezrobotnych „Osoby w szczególnej sytuacji na rynku pracy”¹.

Należą do nich osoby bezrobotne:

- do 30 roku życia – **43,5%** ogółu bezrobotnych (1600 osób w tym 855 kobiet zarejestrowanych na koniec września 2015 r.);
- długotrwale bezrobotne² – **62,0%** ogółu bezrobotnych (2279 osoby w tym 1305 kobiet);
- powyżej 50 roku życia – stanowili **16,1%** ogółu bezrobotnych na koniec września 2015 r. (591 osób w tym 230 kobiet);
- bezrobotnym korzystającym ze świadczeń z pomocy społecznej – **0,8%** ogółu bezrobotnych (31 osób w tym 22 kobiety);
- posiadające co najmniej jedno dziecko do 6 roku życia – **18,9%** (696 osób w tym 544 kobiety);
- posiadające co najmniej jedno dziecko niepełnosprawne do 18 roku życia – **0,11%** ogółu na koniec września 2015 r. (4 osoby w tym 2 kobiety);
- niepełnosprawni – **3,0%** ogółu (111 osób w tym 47 kobiet).

Najbardziej liczebną grupą wśród „osób w szczególnej sytuacji na rynku pracy” to długotrwale bezrobotni (pozostający w rejestrze powiatowego urzędu pracy łącznie przez okres 12 miesięcy w okresie ostatnich 2 lat, z wyłączeniem okresów odbywania stażu i przygotowania zawodowego) stanowili na koniec września 62,0% ogółu bezrobotnych. Kolejną grupę pod względem liczebności stanowią osoby bezrobotne do 30 roku życia 43,5%.

W większości kategorii dominowały kobiety. Udział mężczyzn był wyższy w dwóch grupach:

- ✓ bezrobotnych powyżej 50 roku życia (61,1%),
- ✓ bezrobotnych niepełnosprawnych (57,7%).

¹ art. 49 znowelizowanej ustawy o promocji zatrudnienia i instytucjach rynku pracy, która weszła w życie 27 maja 2014 r. wskazuje grupy osób w szczególnej sytuacji na rynku pracy.

² **bezrobotnym długotrwale** - oznacza to bezrobotnego pozostającego w rejestrze powiatowego urzędu pracy łącznie przez okres ponad 12 miesięcy w okresie ostatnich 2 lat, z wyłączeniem okresów odbywania stażu i przygotowania zawodowego dorosłych.

NAPŁYW I STRUKTURA BEZROBOCIA W POWIECIE DĄBROWSKIM

Wyszczególnienie	zarejestrowani we wrześniu 2015 roku		narastająco od początku 2015 roku		stan na koniec okresu sprawozdawczego			
	ogółem	kobiety	ogółem	kobiety	ogółem	% z ogółu	kobiety	% z ogółu kobiet
zarejestrowano ogółem	565	307	3924	1907	3678	100	1966	100
w tym:								
poprzednio pracujący	440	228	3058	1406	2914	79,2	1476	75,1
zwolnieni z przyczyn zakładu pracy	13	10	162	70	172	4,7	99	5,0
dotychczas nie pracujący	125	79	866	501	764	20,8	490	24,9
zarejestrowani po raz pierwszy	165	82	640	330	X	X	X	X
zarejestrowani po raz kolejny	400	225	3284	1577	X	X	X	X
z prawem do zasiłku	71	31	759	315	475	12,9	215	10,9
zamieszkali na wsi	443	239	2874	1394	2772	75,4	1484	75,5
bez kwalifikacji zawodowych	226	115	1251	648	1176	32,0	618	31,4
bez doświadczenia zawodowego	174	104	1189	694	995	27,1	639	32,5
kobiety, które nie podjęły zatrudnienia po urodzeniu dziecka	X	35	X	227	X	X	605	30,8
do 12 miesięcy od ukończenia nauki	156	82	584	328	291	7,9	167	8,5
Osoby będące w szczególnej sytuacji na rynku pracy (z ogółem)								
do 30 roku życia	388	211	2300	1169	1600	43,5	855	43,5
w tym do 25 roku życia	304	165	1581	801	992	27,0	507	25,8
długotrwale bezrobotne	211	131	1725	902	2279	62,0	1305	66,4
powyżej 50 r. życia	51	20	500	182	591	16,1	230	11,7
korzystające ze świadczeń z pomocy społecznej	0	0	19	15	31	0,8	22	1,1
posiadające co najmniej jedno dziecko do 6 roku życia	63	42	549	331	696	18,9	544	27,7
posiadające co najmniej jedno dziecko niepełnosprawne do 18 roku życia	1	1	6	3	4	0,11	2	0,10
niepełnosprawni	13	4	131	52	111	3,0	47	2,4

ODPŁYW Z BEZROBOCIA W POWIECIE DĄBROWSKIM

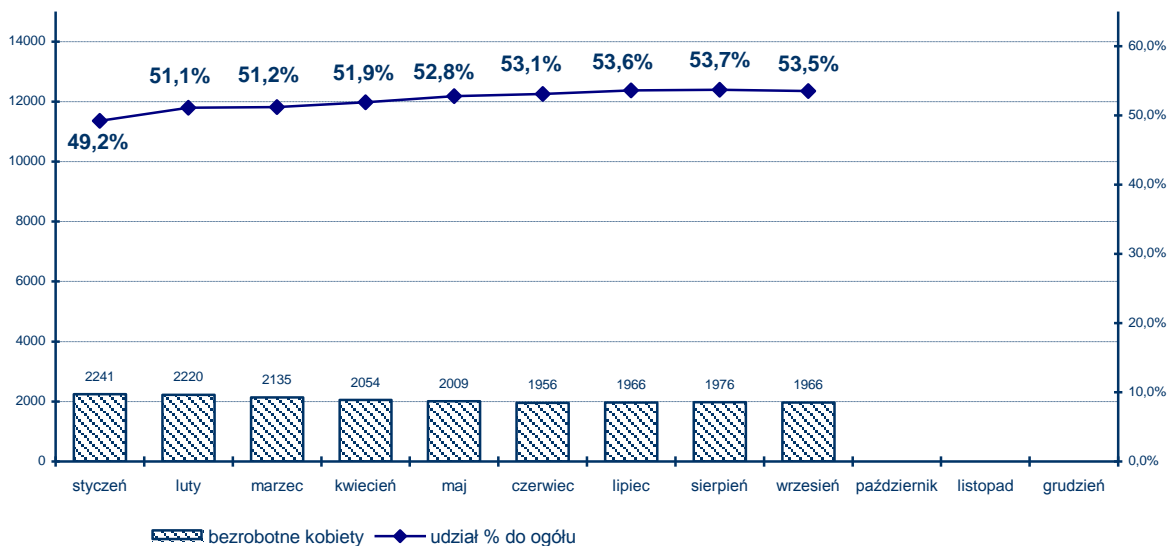
Wyszczególnienie		wyłączeni we WRZEŚNIU 2015				narastająco od początku 2015		
		ogółem	% z ogółu	kobiety	% z ogółu kobiet	ogółem	kobiety	
wyłączono z ewidencji ogółem		569	100	317	100	4360	2059	
w tym:								
podjęcia pracy w m-cu sprawozdawczym		308	54,1	164	51,7	1976	892	
niesubsydiowanej		220	38,7	123	38,8	1423	654	
subsydiowanej		88	15,5	41	12,9	553	238	
z tego:	prac interwencyjnych	23	4,0	16	5,0	154	86	
	robót publicznych	36	6,3	20	6,3	263	115	
	podjęcia działalności gospodarczej	18	3,2	3	0,9	61	16	
	w tym w ramach bonu na zasiedlenie	0	0,0	0	0,0	0	0	
	podjęcia pracy w ramach refundacji kosztów zatrudnienia bezrobotnego	7	1,2	0	0,0	47	13	
	podjęcia pracy poza miejscem zamieszkania w ramach bonu na zasiedlenie	4	0,7	2	0,6	10	5	
	podjęcie pracy w ramach bonu zatrudnieniowego	0	0,0	0	0,0	0	0	
	podjęcie pracy w ramach świadczenia aktywizacyjnego	0	0,0	0	0,0	0	0	
	podjęcia pracy w ramach grantu na telepracę	0	0,0	0	0,0	0	0	
	podjęcia pracy w ramach refundacji składek na ubezpieczenie społeczne	0	0,0	0	0,0	0	0	
	podjęcia pracy w ramach wynagrodzenia za zatrudnienie skierowanego bezrobotnego powyżej 50 roku życia	0	0,0	0	0,0	18	3	
	inne	0	0,0	0	0,0	0	0	
	rozpoczęcia szkolenia		26	4,6	17	5,4	245	99
	w tym w ramach bonu szkoleniowego		10	1,8	2	0,6	32	3
rozpoczęcie stażu		81	14,2	69	21,8	682	461	
w tym w ramach bonu stażowego		0	0,0	0	0,0	0	0	
rozpoczęcia przygotowania zawodowego dorosłych		0	0,0	0	0,0	0	0	
rozpoczęcie prac społecznie użytecznych		0	0,0	0	0,0	0	0	
w tym w ramach PAI		0	0,0	0	0,0	0	0	
skierowania do agencji zatrudnienia w ramach zlecenia działań aktywizacyjnych		0	0,0	0	0,0	0	0	
odmowy bez uzasadnionej przyczyny przyjęcia propozycji odpowiedniej pracy lub innej formy pomocy, w tym w ramach PAI		5	0,9	3	0,9	46	18	
odmowy ustalenia profilu pomocy		0	0,0	0	0,0	0	0	
niepotwierdzenia gotowości do pracy		59	10,4	17	5,4	598	186	
dobrowolnej rezygnacji ze statusu bezrobotnego		78	13,7	42	13,2	601	307	
podjęcia nauki		0	0,0	0	0,0	0	0	
osiągnięcia wieku emerytalnego		0	0,0	0	0,0	6	4	
nabycia praw emerytalnych lub rentowych		0	0,0	0	0,0	36	12	
nabycia praw do świadczenia przedemerytalnego		3	0,5	1	0,3	33	15	
innych		9	1,6	4	1,3	137	65	
Według wybranych kategorii bezrobotnych:								
do 30 roku życia		312	54,8	185	58,4	2448	1229	
w tym do 25 roku życia		204	35,9	116	36,6	1596	793	
powyżej 50 roku życia		66	11,6	22	6,9	556	183	
długotrwale bezrobotne		265	73,0	156	49,2	2256	1126	

2. STRUKTURA BEZROBOTNYCH (wybrane kategorie)

1. Kobiety

Według stanu na dzień 30 września 2015 r. w PUP zarejestrowanych było 1966 kobiet, co stanowi **53,5%** ogółu bezrobotnych.

Liczba bezrobotnych kobiet z powiatu dąbrowskiego w 2015 roku.



Liczba bezrobotnych **kobiet spadła o 10** osób w porównaniu do miesiąca sierpnia 2015 r. We wrześniu 2015 r. zarejestrowano **307** kobiet, co stanowi **54,3%** ogółu nowo zarejestrowanych, a wyłączono z ewidencji **317** kobiet, co stanowi **55,7%** ogółu wyłączonych. Liczba kobiet bez prawa do zasiłku **1751** tj. **47,6%** ogółu bezrobotnych.

Wybrane kategorie osób bezrobotnych (wg stanu na dzień 30 września 2015 r.)

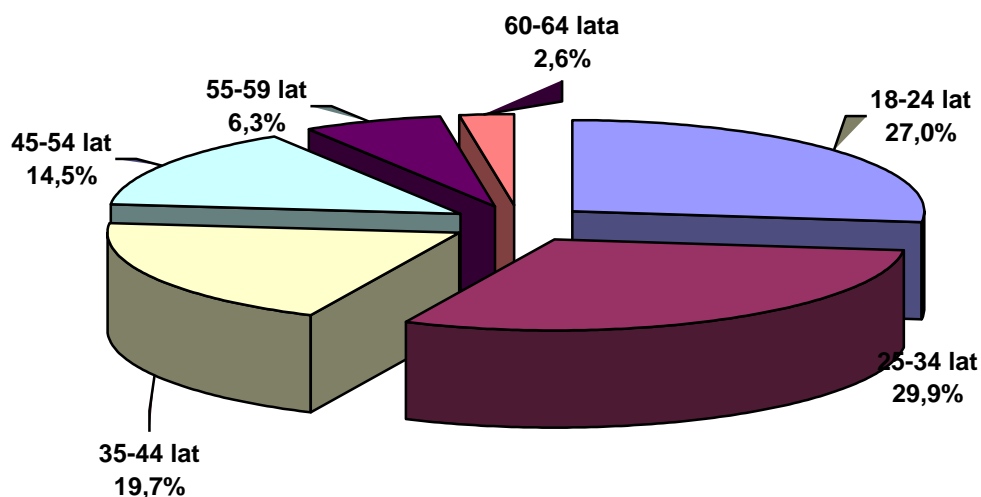
Kategorie bezrobotnych	liczba (w osobach)	w tym kobiety (w osobach)	w odsetkach do ogółu w poszczególnych kategoriach
posiadający co najmniej jedno dziecko do 6 roku życia	696	544	78,2
dotychczas niepracujący	764	490	64,1
długotrwale bezrobotni	2279	1305	57,3
bez doświadczenia zawodowego	995	639	64,2
zamieszkali na wsi	2772	1484	53,5
zamieszkali na wsi w tym posiadający gospodarstwo rolne	508	316	62,2

Źródło: Dane statystyczne Powiatowego Urzędu Pracy w Dąbrowie Tarnowskiej

W końcu września w urzędzie pracy zarejestrowanych było 1966 kobiet. To o 199 osób (o 9,2 %) mniej niż przed rokiem. Natomiast bezrobotnych mężczyzn było 1712 – o 245 osób (o 12,5 %) mniej niż przed rokiem.

2. Informacje dodatkowe dotyczące struktury bezrobocia w miesiącu wrześniu 2015 r.

BEZROBOTNI WEDŁUG WIEKU (stan w końcu września 2015 r.)



Źródło: Dane statystyczne Powiatowego Urzędu Pracy w Dąbrowie Tarnowskiej

Wiek jest jednym z czynników decydujących o sytuacji na rynku pracy. Rozkład bezrobotnych według wieku odzwierciedla populację osób bezrobotnych na terenie powiatu dąbrowskiego. Ponad połowę zbiorowości stanowią osoby młode tj. między 18 a 35 rokiem życia (56,9% na koniec września 2015 r.). Zdecydowanie najmniej liczną grupę stanowili bezrobotni w wieku przedemerytalnym, czyli mieszczący się w przedziale lat 55 i więcej (8,9% na koniec września 2015 r.).

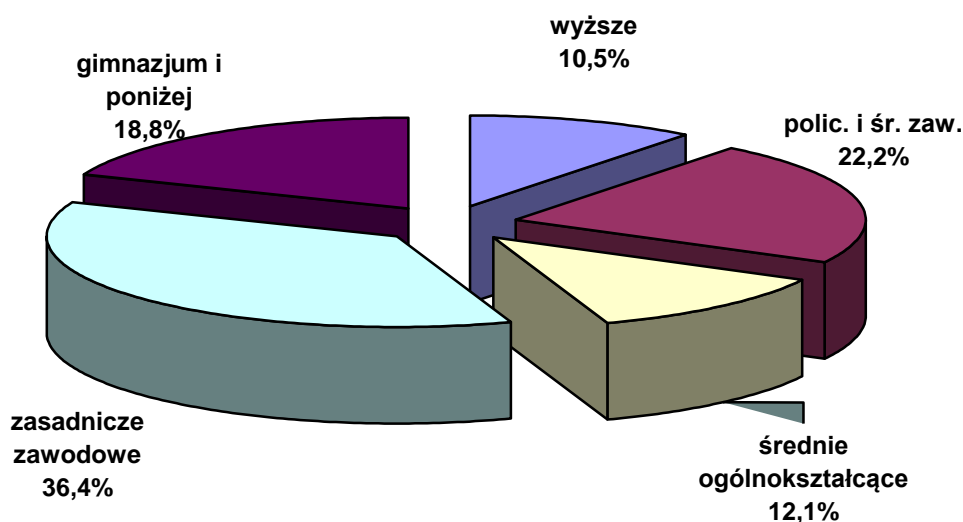
Struktura bezrobocia w powiecie dąbrowskim według wieku

Wyszczególnienie	Wrzesień 2014		Wrzesień 2015		Dynamika wrzesień 2014=100%
	liczba	%	liczba	%	%
18- 24 lat	1114	27,0%	992	27,0%	89,0%
25-34 lat	1290	31,3%	1099	29,9%	85,2%
35-44 lat	785	19,0%	726	19,7%	92,5%
45-54 lat	598	14,5%	534	14,5%	89,3%
55-59 lat	237	5,7%	231	6,3%	97,5%
60-64 lat	98	2,4%	96	2,6%	98,0%
Ogółem	4122	100,0%	3678	100,0%	89,2%

Źródło: Dane statystyczne Powiatowego Urzędu Pracy w Dąbrowie Tarnowskiej

Analizując dynamikę bezrobocia w porównaniu do zeszłego roku odnotowano spadek bezrobocia we wszystkich w/w przedziałach, przy czym największe miały miejsce w przedziałach wiekowych od 25–34 roku życia (spadek 14,8%) oraz od 18 -24 roku życia (spadek o 11,0%).

BEZROBOTNI WEDŁUG WYKSZTAŁCENIA
(stan w końcu września 2015 r.)



Źródło: Dane statystyczne Powiatowego Urzędu Pracy w Dąbrowie Tarnowskiej

Analizując poziom bezrobocia pod względem wykształcenia, należy stwierdzić, iż na koniec września 2015 r. najczęściej 36,4% osób legitymowało się wykształceniem zasadniczym zawodowym. Następną w kolejności grupę stanowiły osoby bezrobotne z wykształceniem policealnym i średnim (22,2%) oraz gimnazjalnym i poniżej (18,8%). Wykształcenie średnie ogólnokształcące posiadało 12,1% ogółu tej populacji. Najmniejszą grupę w tej kategorii osób według wykształcenia stanowili bezrobotni posiadający wykształcenie wyższe 10,5%.

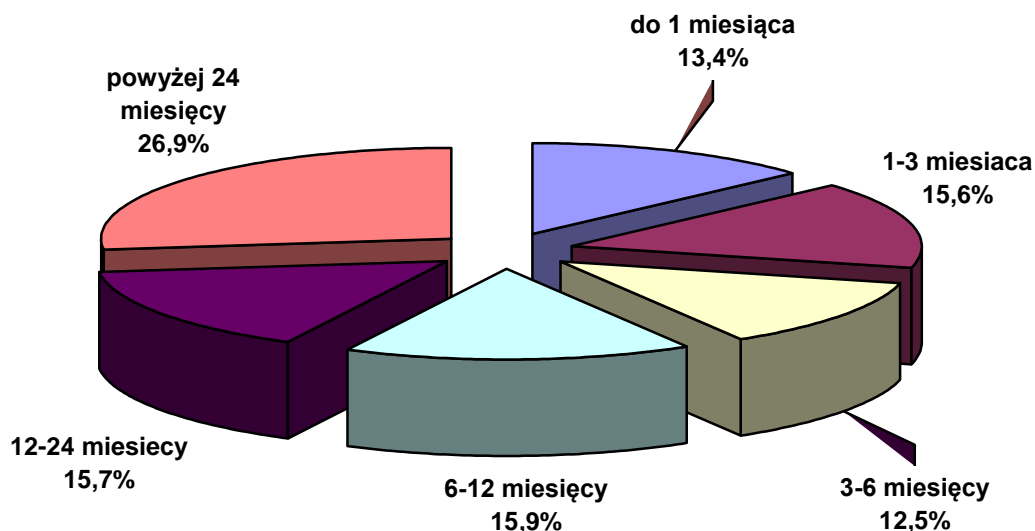
Struktura bezrobocia w powiecie dąbrowskim według wykształcenia

Wyszczególnienie	Wrzesień 2014		Wrzesień 2015		Dynamika wrzesień 2014=100%
	liczba	%	liczba	%	%
wyższe	371	9,0%	385	10,5%	103,8%
policealne i średnie zawodowe	870	21,1%	816	22,2%	93,8%
średnie ogólnokształcące	546	13,2%	446	12,1%	81,7%
zasadnicze zawodowe	1465	35,5%	1338	36,4%	91,3%
gimnazjum i poniżej	870	21,1%	693	18,8%	79,7%
Ogółem	4122	100,0%	3678	100,0%	89,2%

Źródło: Dane statystyczne Powiatowego Urzędu Pracy w Dąbrowie Tarnowskiej

Śledząc dynamikę według poziomu wykształcenia wzrost jego poziomu odnotowano wśród osób legitymujących się wykształceniem wyższym, gdzie z liczby 371 zarejestrowanych we wrześniu 2014 r. zwiększyła się do 385 osób bezrobotnych w końcu września 2015 r. (wzrost o 3,8%). Spadki zaś odnotowano w pozostałych przedziałach przy czym największy miał miejsce wśród bezrobotnych z wykształceniem gimnazjalnym i poniżej (spadek o 20,3%).

BEZROBOTNI WEDŁUG CZASU POZOSTAWANIA BEZ PRACY
(stan w końcu września 2015 r.)



Źródło: Dane statystyczne Powiatowego Urzędu Pracy w Dąbrowie Tarnowskiej

Na koniec września 2015 r. w powiecie dąbrowskim 1568 osób bezrobotnych oczekiwało na pracę ponad 12 miesięcy, co stanowiło 42,6% ogółu bezrobotnych. Struktura bezrobotnych według czasu oczekiwania na pracę w miesiącu wrześniu w latach 2014 – 2015 przedstawia się następująco:

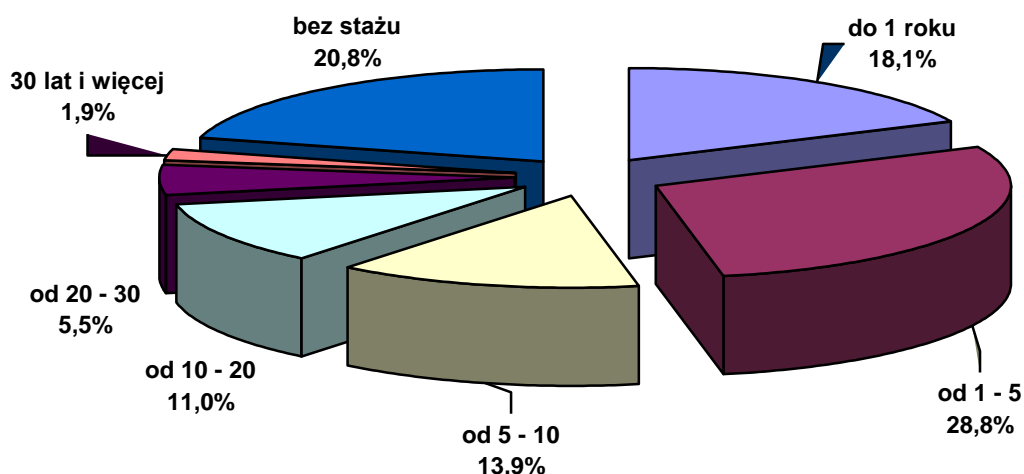
Struktura bezrobocia w powiecie dąbrowskim według czasu oczekiwania na pracę

Wyszczególnienie	Wrzesień 2014		Wrzesień 2015		Dynamika wrzesień 2014=100%
	liczba	%	liczba	%	%
do 1 miesiąca	412	10,0%	493	13,4%	119,7%
od 1 do 3 miesięcy	495	12,0%	572	15,6%	115,6%
od 3 do 6 miesięcy	453	11,0%	459	12,5%	101,3%
od 6 do 12 miesięcy	771	18,7%	586	15,9%	76,0%
od 12 do 24 miesięcy	886	21,5%	577	15,7%	65,1%
powyżej 24 miesiące	1105	26,8%	991	26,9%	89,7%
Ogółem	4122	100,0%	3678	100,0%	89,2%

Źródło: Dane statystyczne Powiatowego Urzędu Pracy w Dąbrowie Tarnowskiej

Śledząc dynamikę w ciągu ostatniego roku według czasu oczekiwania na pracę wzrost poziomu bezrobocia odnotowano w przedziale do 1 miesiąca (wzrost o 19,7%), od 1 do 3 miesięcy (wzrost o 15,6%) oraz od 3 do 6 miesięcy (wzrost 1,3%). W pozostałych przedziałach wystąpiły spadki, przy czym największy miał miejsce w przedziale od 12 do 24 miesięcy oczekiwania na pracę (spadek o 34,9%).

BEZROBOTNI WEDŁUG STAŻU PRACY
(stan w końcu września 2015 r.)



Źródło: Dane statystyczne Powiatowego Urzędu Pracy w Dąbrowie Tarnowskiej

Analizę struktury bezrobocia rejestrowanego pod względem stażu pracy, zauważa się, że najwięcej osób bezrobotnych posiada staż pracy 1-5 lat – 28,8% (tj. 1060 osób). Drugą co do wielkości grupę stanowili bezrobotni ze stażem pracy do 1 roku – 18,1% (tj. 667 osób). Trzecią grupę stanowią osoby ze stażem pracy od 5-10 lat- 13,9% (tj. 512 osób). Najmniej liczebną grupę stanowią bezrobotni ze stażem pracy 30 lat i więcej – 1,9% (tj. 69 osób). Bezrobotni pozostający w ewidencji PUP w Dąbrowie Tarnowskiej bez stażu pracy stanowili 20,8% (tj. 764 osoby).

Struktura bezrobocia w powiecie dąbrowskim według stażu pracy

Wyszczególnienie	Wrzesień 2014		Wrzesień 2015		Dynamika wrzesień 2014=100%
	liczba	%	liczba	%	%
do 1 roku	706	17,1%	667	18,1%	94,5%
1 - 5	1183	28,7%	1060	28,8%	89,6%
5 - 10	548	13,3%	512	13,9%	93,4%
10 - 20	451	10,9%	405	11,0%	89,8%
20 - 30	191	4,6%	201	5,5%	105,2%
30 lat i więcej	72	1,7%	69	1,9%	95,8%
bez stażu	971	23,6%	764	20,8%	78,7%
Ogółem	4122	100,0%	3678	100,0%	89,2%

Źródło: Dane statystyczne Powiatowego Pracy w Dąbrowie Tarnowskiej

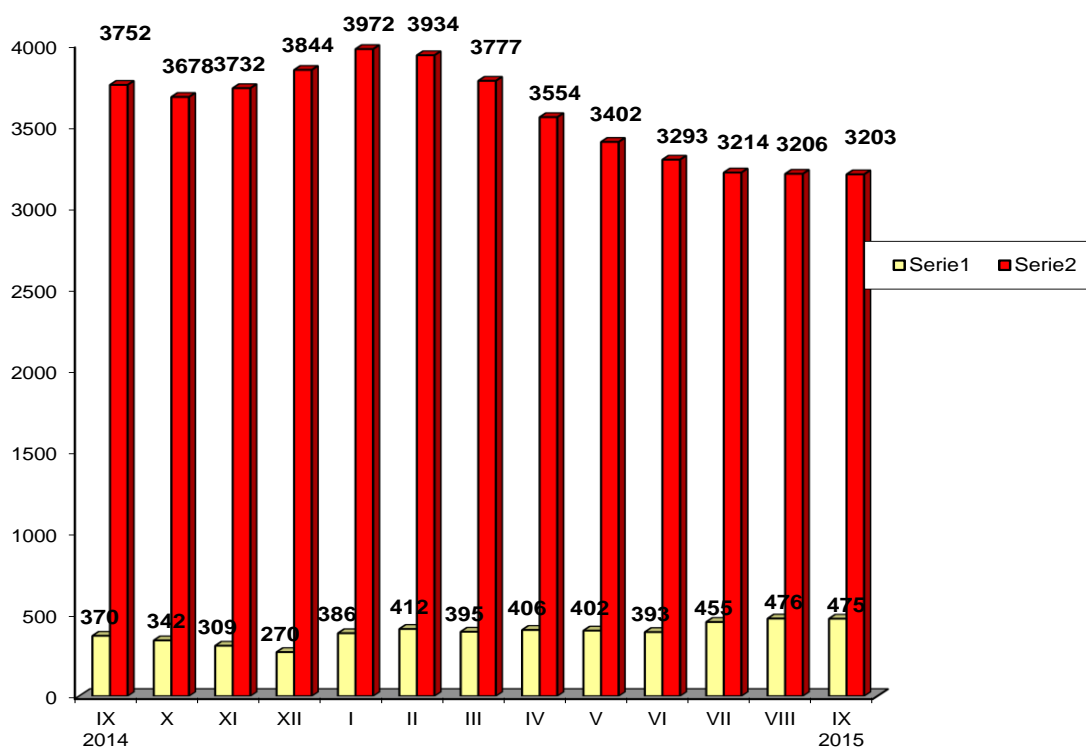
Śledząc dynamikę według kategorii stażu pracy w ciągu ostatniego roku jedyny wzrost odnotowano wśród osób bezrobotnych, którzy posiadali staż pracy od 20 do 30 lat (wzrost o 5,2%). W pozostałych przedziałach odnotowano spadki, przy czym największy spadek miał miejsce w grupie osób bezrobotnych, których staż pracy wynosił od 1 - 5 lat (spadek o 10,4%), gdzie z liczby 1183 osób zarejestrowanych we wrześniu 2014 spadła do 1060 osób we wrześniu 2015 r.

3. Bezrobotni, którzy ukończyli szkołę w okresie do 12 miesięcy od dnia rozpoczęcia nauki

Na koniec września 2015 roku wśród zarejestrowanych bezrobotnych **291** osób ukończyło szkołę w okresie do 12 miesięcy od dnia ukończenia nauki / **7,9%** ogółu bezrobotnych/ w tym **167** kobiet.

Wyszczególnienie	zarejestrowani we wrześniu 2015 roku		Narastająco od początku 2015 roku		Stan na koniec okresu sprawozdawczego		
	ogółem	kobiety	ogółem	kobiety	ogółem	kobiety	
osoby w okresie do 12 miesięcy od dnia ukończenia nauki	156	82	584	328	291	167	
z tego:	wyższe	17	16	128	90	56	40
	średnie zaw.	25	7	188	79	77	33
	LO	25	16	151	112	69	52
	zas.zawod.	89	43	117	47	89	42
	gimn.i pon.	0	0	0	0	0	0

Bezrobotni z prawem i bez prawa do zasiłku



Źródło: Dane statystyczne Powiatowego Urzędu Pracy w Dąbrowie Tarnowskiej

4. Bezrobotni według rodzaju działalności ostatniego miejsca pracy oraz oferty pracy.

Na dzień 30 września 2015 r. wśród osób, które pracowały przed zarejestrowaniem się w PUP w Dąbrowie Tarnowskiej – **2227** osób pracowało w sektorze prywatnym, co stanowi 76,4% ogółu pracujących. Natomiast w sektorze publicznym pracowało **687** osób, tj. 23,6% ogółu pracujących.

Duże grupy stanowiły :

- osoby pracujące w handlu hurtowym i detalicznym **686** – 23,5% ogółu pracujących,
- zatrudnieni w przetwórstwie przemysłowym **567** – 19,5%,
- w budownictwie **338** – 11,6%,
- w administracji publicznej i obrona narodowa; obowiązkowe ubezpieczenia społeczne **418** osób – 14,3%.

Najmniej osób reprezentowało sekcje:

- wytwarzanie i zaopatrzenie w energię elektryczną , gaz, parę wodną i powietrze do układów klimatyzacyjnych – 2,
- górnictwo i wydobywanie – 9,
- informacja i komunikacja – 11
- działalność związana z obsługą rynku nieruchomości – 13,

5. Zwolnienia z przyczyn dotyczących zakładu pracy

W miesiącu wrześniu 2015 żaden zakład działający na terenie powiatu dąbrowskiego nie zgłosił zwolnień z przyczyn dotyczących zakładów pracy (zwolnienie grupowe).

6. Osoby niepełnosprawne

Według stanu na 30 września 2015 roku w powiecie dąbrowskim pozostawało zarejestrowanych 111 osób bezrobotnych niepełnosprawnych. Stanowiły oni 3,0% ogółu bezrobotnych. Wśród bezrobotnych niepełnosprawnych kobiety stanowią 42,3%.

Ponadto w ewidencji Powiatowego Urzędu Pracy w Dąbrowie Tarnowskiej pozostało 14 osób niepełnosprawnych zarejestrowanych jako poszukujący pracy (w tym 8 kobiet).

7. Osoby zarejestrowane jako poszukujące pracy

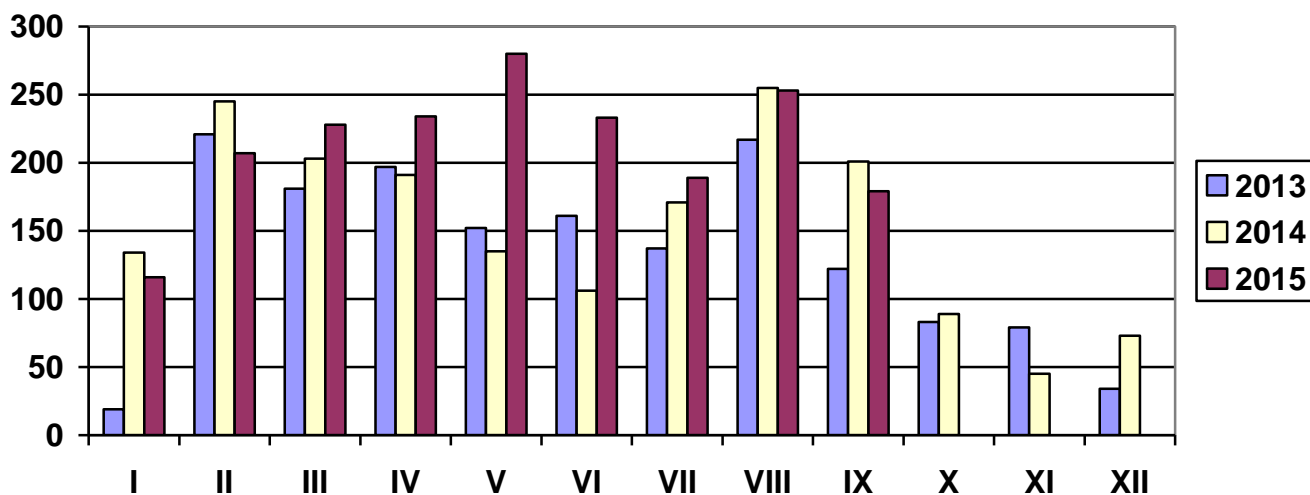
Poza ogólną liczbą bezrobotnych Powiatowy Urząd Pracy obsługuje jeszcze osoby, które są ewidencjonowane jako poszukujące pracy. Na koniec września 2015 roku w PUP w Dąbrowie Tarnowskiej, jako poszukujący pracy zarejestrowanych było 29 osób (w tym kobiet 18).

OFERTY PRACY

Wyszczególnienie	Zgłoszone we wrześniu 2015				Narastająco od początku roku 2015				
	razem	z rub. 1 dot. pracy			razem	z rub. 1 dot. pracy			
		subsydiowanej	z sektora publicz.	sezonowej		subsydiowanej	z sektora publicz.	sezonowej	
Ogółem wolne miejsca pracy i miejsca aktywizacji zawodowej	179	137	66	39	1919	1260	524	335	
z ogółem	zatrudnienie lub inna praca zarobkowa	105	63	38	39	1179	520	319	335
	miejsca aktywizacji zawodowej	74	74	28	X	740	740	205	X
	w tym								
	staże	74	74	28	X	740	740	205	X
	przygotowanie zawodowe dorosłych	0	0	0	X	0	0	0	X
	prace społecznie użyteczne	0	0	0	X	0	0	0	X
	dla niepełnosprawnych	1	0	0	1	30	3	1	16
dla osób w okresie do 12 miesięcy od dnia ukończenia nauki	2	0	0	2	4	0	0	4	

We wrześniu 2015 r. pracodawcy zgłosili **179 miejsc pracy**, czyli o 74 miejsca mniej niż w miesiącu poprzednim. **Zakłady pracy z sektora prywatnego zgłosiły 63,1 wszystkich miejsc pracy** (113 miejsc pracy). **137 miejsc pracy (76,5% ogółu)** dotyczyły **pracy subsydiowanej**. Na koniec września 2015 r. Urząd miał w dyspozycji 90 wolnych miejsc pracy (w poprzednim m-cu – 135 miejsca pracy).

LICZBA OFERT PRACY



Źródło: Dane statystyczne Powiatowego Urzędu Pracy w Dąbrowie Tarnowskiej

3. AKTYWNE FORMY PRZECIWDZIAŁANIA BEZROBOCIU

3.1 Szkolenia

Jedną z aktywnych form pomocy bezrobotnym są szkolenia, których celem jest przyuczenie do zawodu, przekwalifikowanie, podwyższenie kwalifikacji zawodowych lub nauka umiejętności poszukiwania i uzyskiwania zatrudnienia. Powiatowy Urząd Pracy dysponuje na ten cel środkami pozyskanymi z Funduszu Pracy oraz Europejskiego Funduszu Społecznego zwanego w skrócie EFS.

W miesiącu wrześniu 2015 r. PUP w Dąbrowie Tarnowskiej skierował 25 osób bezrobotnych na szkolenie, przekwalifikowanie lub przyuczenie do zawodu ze środków EFS w tym 10 osób w ramach bonu szkoleniowego.

Przekwalifikowania i przyuczania do zawodu ze środków EFS

L.p.	Wyszczególnienie		Ogółem we wrześniu 2015				Narastająco od 1.01.2015 r.					
			Razem	w tym			Razem	w tym				
				długo- trwale bezrobotni	do 30 roku życia	powyżej 50 roku życia		niepełnosprawni	długotrwale bezrobotni	do 30 roku życia	powyżej 50 roku życia	niepełnosprawni
1.	Osoby bezrobotne skierowane na szkolenia		25	13	14	0	2	135	77	135	0	0
2.	W tym	Skierowani Indywidualnie	0	0	0	0	0	0	0	0	0	0
3.	Osoby ,które ukończyły szkolenie		4	0	4	0	0	110	64	110	0	0
4.	W tym	Skierowani Indywidualnie	0	0	0	0	0	0	0	0	0	0
5.	Osoby, zatrudnione po ukończeniu szkol.		5	3	5	0	0	20	13	20	0	0
	W tym	Skierowani Indywidualnie	0	0	0	0	0	0	0	0	0	0
	Osoby kontynuujące szkolenia wg stanu na koniec miesiąca		24	13	24	0	2					

W miesiącu wrześniu 2015 r. PUP w Dąbrowie Tarnowskiej skierował 1 osobę bezrobotną na szkolenie, przekwalifikowanie lub przyuczenie do zawodu ze środków Funduszu Pracy.

Przekwalifikowania i przyuczania do zawodu **ze środków FUNDUSZU PRACY**

L.p.	Wyszczególnienie		Ogółem we wrześniu 2015					Narastająco od 1.01.2015 r.				
			Razem	w tym				Razem	w tym			
				długo- trwale bezrobotni	do 30 roku życia	powyżej 50 roku życia	niepełnosprawni		długotrwanie bezrobotni	do 30 roku życia	powyżej 50 roku życia	niepełnosprawni
1.	Osoby bezrobotne skierowane na szkolenia		1	0	1	0	0	110	76	20	45	6
2.	W tym	Skierowani Indywidualnie	1	0	1	0	0	22	10	7	5	1
3.	Osoby, które ukończyły szkolenie		0	0	0	0	0	97	82	23	29	4
	W tym	Skierowani Indywidualnie	0	0	0	0	0	9	4	3	3	1
4.	Osoby, zatrudnione po ukończeniu		0	0	0	0	0	40	27	8	16	1
	W tym	Skierowani Indywidualnie	0	0	0	0	0	2	1	1	0	0
5.	Osoby kontynuujące szkolenia wg stanu na koniec miesiąca		1	0	1	0	0					
6.	Poszukujący pracy skierowani na szkolenie		0	0	0	0	0	0	0	0	0	0

3.2 Jednorazowe środki na podjęcie Działalności Gospodarczej

Bezrobotnym podejmującym działalność gospodarczą mogą być przyznane jednorazowe środki Funduszu Pracy oraz Europejskiego Funduszu Społecznego w wysokości nieprzekraczającej 6 – krotność wysokości przeciętnego wynagrodzenia na dzień zawarcia umowy.

W miesiącu wrześniu 2015 r. tut. Urząd udzielił 18 jednorazowych środków na podjęcie działalności gospodarczej.

Wyszczególnienie		Ogółem w IX I2015		Narastająco od 1.01.2015 r.	
		Razem	w tym EFS	Razem	w tym EFS
Osoby, które otrzymały jednorazowe środki na podjęcie działalności gospodarczej		18	18	61	37
w tym na działalność.	Produkcyjną	2	2	3	3
	Usługową	14	14	47	30
	Handlową	2	2	11	4

Wyszczególnienie			Struktura bezrobotnych, którzy otrzymali jednorazowe środki na podjęcie działalności gospodarczej w 2015 roku											
			I	II	III	IV	V	VI	VII	VIII	IX	X	XI	XII
OGÓLEM			0	0	7	8	4	12	4	8	18	0	0	0
z tego	wykształcenie	Szkół wyższych	0	0	2	2	2	1	0	3	4			
		Szkół policealnych i średnich zawodowych	0	0	1	3	0	3	1	3	6			
		LO	0	0	0	1	0	2	1	0	4			
		ZSZ	0	0	4	1	2	4	2	2	2			
		Gimnazjum i poniżej	0	0	0	1	0	2	0	0	2			
	czas pozostawania bez pracy	do 6 miesięcy	0	0	5	6	3	8	2	5	10			
		6-12 m-cy	0	0	0	0	0	0	2	2	5			
		12-24 m-cy	0	0	1	2	1	1	0	0	1			
		pow. 24 m-cy	0	0	1	0	0	3	0	1	2			
	wiek	do 30 lat	0	0	0	4	3	7	4	4	5			
		30-44 lat	0	0	7	3	0	4	0	3	11			
		powyżej 45 lat	0	0	0	1	1	1	0	1	2			

W okresie od 01.09.2015 do 30.09.2015 roku w ramach zawartych umów **18 osób bezrobotnych** (w tym **3 kobiety**) otrzymało jednorazowe środki na rozpoczęcie działalności gospodarczej. W tej grupie osób, w szczególnej sytuacji na rynku pracy znajduje się:

- 5 osób (0 kobiet) do 30 roku życia,
- 0 osób (0 kobiet) powyżej 50 roku życia,
- 6 osób (2 kobiety) długotrwale bezrobotne.

3.3 Refundacja kosztów wyposażenia lub doposażenia stanowiska pracy dla skierowanego bezrobotnego

Pracodawcy, który poniósł koszty wyposażenia lub doposażenia utworzonego dla bezrobotnego stanowiska pracy może być przyznana refundacja kosztów wyposażenia lub doposażenia w wysokości nie wyższej niż **6 – krotność wysokości przeciętnego wynagrodzenia na dzień zawarcia umowy**.

W miesiącu wrześniu zatrudniono **7 osób bezrobotnych** w ramach refundacji kosztów wyposażenia lub doposażenia stanowiska pracy.

Wyszczególnienie		Ogółem w wrześniu 2015		Narastająco od 1.01.2015 r.	
		Razem	w tym EFS	Razem	w tym EFS
Osoby zatrudnione w ramach refundacji kosztów zatrudnienia bezrobotnego		7	0	47	0
w tym u pracodawcy prowadzącego działalność	Produkcyjną	1	0	9	0
	Usługową	4	0	25	0
	Handlową	2	0	13	0

Wyszczególnienie			Podjęcia zatrudnienia w ramach refundacji kosztów zatrudnienia bezrobotnego w 2015 roku											
			I	II	III	IV	V	VI	VII	VIII	IX	X	XI	XII
OGÓLEM			2	0	6	2	7	12	7	4	7	0	0	0
z tego	wykształcenie	Szkół wyższych	0	0	1	0	1	0	1	0	1			
		Szkół policealnych i średnich zawodowych	2	0	2	0		3	2	3	1	2		
		LO	0	0	2	0	1	1	2	0	0			
		ZSZ	0	0	1	1	2	6	1	1	3			
		Gimnazjum i poniżej	0	0	0	1	0	3	0	2	1			
	czas pozostawania bez pracy	do 6 miesięcy	2	0	4	1	3	6	5	4	4			
		6-12 m-cy	0	0	0	0	2	4	0	0	2			
		12-24 m-cy	0	0	2	0	2	0	1	0	1			
		pow. 24 m-cy	0	0	0	1	0	2	1	0	0			
	wiek	do 30 lat	2	0	3	1	6	4	5	1	4			
		30-44 lat	0	0	3	0	1	6	2	3	1			
		powyżej 45 lat	0	0	0	1	0	2	0	0	2			

W okresie od 01.09.2015 do 30.09.2015 r. **7 osób bezrobotnych** (w tym **0 kobiet**) zostało zatrudnionych w ramach refundacji kosztów wyposażenia lub doposażenia stanowiska pracy. W tej grupie osób, w szczególnej sytuacji na rynku pracy znajduje się:

- 4 osoby (0 kobiet) do 30 roku życia,
- 1 osoba (0 kobiet) powyżej 50 roku życia,
- 4 osoby (0 kobiet) długotrwale bezrobotne.

3.4 Prace interwencyjne

Prace interwencyjne - oznacza to zatrudnienie bezrobotnego przez pracodawcę, które nastąpiło w wyniku umowy zawartej ze starostą i ma na celu aktywizację osób bezrobotnych poprzez dotowanie ich zatrudnienia u pracodawców.

Na podstawie zawartej umowy dokonywana jest refundacja części kosztów poniesionych przez Pracodawcę na wynagrodzenia, nagrody i składki na ubezpieczenie społeczne skierowanych bezrobotnych.

W miesiącu wrześniu 2015 r. PUP w Dąbrowie Tarnowskiej skierował **23 osoby bezrobotne** (w tym 16 kobiet) na utworzone miejsca pracy interwencyjnej.

- według struktury zatrudnionych bezrobotnych

Wyszczególnienie	Utworzone miejsca pracy				Zatrudnieni na utworzonych miejscach pracy			
	IX 2015	w tym EFS	Narastająco od początku roku	w tym EFS	IX 2015	w tym EFS	narastająco od 1.01.2015	w tym EFS
Prace interwencyjne	21	8	161	60	23	13	154	60

Wyszczególnienie			Podjęcia zatrudnienia w ramach Prac interwencyjnych w 2015 roku											
			I	II	III	IV	V	VI	VII	VIII	IX	X	XI	XII
OGÓLEM			1	4	28	16	33	17	29	3	23	0	0	0
z tego	wyszktałenie	Szkół wyższych	1	1	7	4	6	2	6	2	3			
		Szkół policealnych i średnich zawodowych	0	0	5	8	6	6	7	0	8			
		LO	0	2	2	2	3	1	1	0	3			
		ZSZ	0	0	11	2	15	7	11	1	6			
		Gimnazjum i poniżej	0	1	3	0	3	1	4	0	3			
	czas pozostawania bez pracy	do 6 miesięcy	1	3	16	12	22	12	21	3	15			
		6-12 m-cy	0	1	3	2	3	1	4	0	7			
		12-24 m-cy	0	0	6	2	7	4	1	0	1			
		pow. 24 m-cy	0	0	3	0	1	0	3	0	0			
	wiek	do 30 lat	1	3	11	11	24	6	10	2	9			
		30-44 lat	0	0	12	5	6	8	11	1	5			
		powyżej 45 lat	0	1	5	0	3	3	8	0	9			

W okresie od 01.09.2015 do 30.09.2015 r. utworzono 21 miejsc pracy w ramach prac interwencyjnych. Ogółem zatrudnienie subsydiowane w wyżej wymienionym okresie otrzymały **23 osoby bezrobotne** (w tym **16 kobiet**). W tej grupie osób, w szczególnej sytuacji na rynku pracy znajduje się:

- 9 osób (6 kobiet) do 30 roku życia,
- 7 osób (3 kobiety) powyżej 50 roku życia,
- 10 osób (7 kobiet) długotrwale bezrobotnych.

3.5 Roboty publiczne

Roboty publiczne - oznacza to zatrudnienie bezrobotnego w okresie nie dłuższym niż 12 miesięcy, mające na celu reintegrację zawodową i społeczną, w rozumieniu przepisów o zatrudnieniu socjalnym.

W miesiącu wrześniu 2015 r. PUP w Dąbrowie Tarnowskiej skierował 36 osób bezrobotnych (w tym 20 kobiet) na roboty publiczne.

Wyszczególnienie	Utworzone miejsca pracy				Zatrudnieni na utworzonych miejscach pracy			
	IX 2015	w tym EFS	Narastająco od początku roku	w tym EFS	IX 2015	w tym EFS	narastająco od 1.01.2015	w tym EFS
Roboty publiczne	35	0	281	0	36	0	263	0

Wyszczególnienie			podjęcie zatrudnienia w ramach Robót publicznych w 2015 roku											
			I	II	III	IV	V	VI	VII	VIII	IX	X	XI	XII
OGÓLEM			1	2	22	4	89	32	76	1	36	0	0	0
z tego	wyszktałcenie	Szkół wyższych	0	1	1	0	3	1	2	1	1			
		Szkół policealnych i średnich zawodowych	1	0	2	0	10	9	11	0	4			
		LO	0	1	0	0	6	0	1	0	0			
		ZSZ	0	0	11	1	36	9	27	0	15			
		Gimnazjum i poniżej	0	0	8	3	34	13	35	0	16			
	czas pozostawania bez pracy	do 6 miesięcy	1	2	13	2	82	13	33	1	16			
		6-12 m-cy	0	0	3	2	4	6	19	0	7			
		12-24 m-cy	0	0	2	0	3	11	12	0	8			
	wiek	pow. 24 m-cy	0	0	4	0	0	2	12	0	5			
		do 30 lat	0	2	2	0	11	3	1	0	1			
		30-44 lat	0	0	6	2	0	0	0	1	0			
			powyżej 45 lat	1	0	14	2	78	29	75	0	35		

W okresie od 01.09.2015 do 30.09.2015 r. utworzono 35 miejsc pracy w ramach robót publicznych. Ogółem zatrudnienie subsydiowane w wyżej wymienionym okresie otrzymało **36 osób bezrobotnych** (w tym **20 kobiet**). W tej grupie osób, w szczególnej sytuacji na rynku pracy znajdują się:

- 1 osoba (1 kobieta) do 30 roku życia,
- 21 osób (9 kobiet) powyżej 50 roku życia,
- 26 osób (15 kobiet) długotrwale bezrobotnych.

3.6 Staż

STAZ - polega na nabywaniu przez bezrobotnego umiejętności praktycznych do wykonywania pracy poprzez wykonywanie zadań w miejscu pracy bez nawiązania stosunku pracy z pracodawcą.

Bezrobotny może zostać skierowany do odbycia stażu:

- u pracodawcy,
- w rolniczej spółdzielni produkcyjnej lub
- u pełnoletniej osoby fizycznej, zamieszkującej i prowadzącej na terytorium Rzeczypospolitej Polskiej, osobiście i na własny rachunek, działalności w zakresie produkcji roślinnej lub zwierzęcej, w tym ogrodniczej, sadowniczej, pszczelarskiej i rybnej, pozostającym w jej posiadaniu gospodarstwie rolnym obejmującym obszar użytków rolnych o powierzchni przekraczającej 2 ha przeliczeniowe lub prowadzącej dział specjalny produkcji rolnej, o którym mowa w ustawie z dnia 20 grudnia 1990 r. o ubezpieczeniu społecznym rolników.

W miesiącu wrześniu 2015 r. urząd skierował **81 osób bezrobotnych** (w tym **69 kobiet**) na staż.

Wyszczególnienie	Utworzone miejsca pracy				Zatrudnieni na utworzonych miejscach pracy			
	IX 2015	w tym EFS	Narastająco od początku roku	w tym EFS	IX 2015	w tym EFS	narastająco od 1.01.2015	w tym EFS
Staż	74	66	731	442	81	56	682	401

W celu umożliwienia osobom bezrobotnym zdobycie praktycznych umiejętności i doświadczenia, niezbędnych do wykonywania pracy w okresie od 01.09.2015 do 30.09.2015 r. utworzono 74 miejsca odbywania stażu. Spośród 81 osób bezrobotnych, którzy podjęli staż w wyżej wymienionym okresie, to:

- 50 osób (w tym 43 kobiety) w wieku do 30 roku życia,
- w tym do 25 roku życia – 36 osób (w tym 29 kobiet),
- 3 osoby (w tym 3 kobiety) powyżej 50 roku życia,
- 39 osób (w tym 34 kobiety) długotrwale bezrobotnych.

Nowelizacja ustawy o promocji zatrudnienia i instytucjach rynku pracy z dnia 27 maja 2014 r., wprowadza system bonów adresowanych do osób bezrobotnych, które nie przekroczyły 30 roku życia.

3.7 Bon stażowy

Na wniosek bezrobotnego do 30 roku życia urząd może przyznać **bon stażowy** stanowiący gwarancję skierowania do odbycia stażu u wskazanego przez bezrobotnego pracodawcy **na okres 6 miesięcy**, o ile pracodawca zobowiąże się do zatrudnienia bezrobotnego po zakończeniu stażu przez okres 6 miesięcy.

Bon stażowy może otrzymać:

- bezrobotny, który nie ukończył 30 roku życia;
- bezrobotny, który złożył wniosek o przyznanie bonu stażowego;
- bezrobotny, który znalazł pracodawcę do realizacji stażu, który zobowiązał się zatrudnić go po zakończeniu stażu na okres 6 miesięcy.

W miesiącu wrześniu 2015 r. nie przyznano bonu stażowego dla osób bezrobotnych.

Wyszczególnienie	Utworzone miejsca pracy		Zatrudnieni na utworzonych miejscach pracy	
	IX 2015	Narastająco od początku roku	IX 2015	Narastająco od 1.01.2015
<i>Bon stażowy</i>	0	0	0	0

3.7 Bon szkoleniowy

Na wniosek bezrobotnego do 30 roku życia starosta może przyznać bon szkoleniowy stanowiący gwarancję skierowania bezrobotnego na wskazane przez niego szkolenie oraz opłacenia kosztów, które zostaną poniesione w związku z podjęciem szkolenia.

Wniosek musi zawierać uprawdopodobnienie, że po uzyskaniu nowych kwalifikacji zawodowych lub umiejętności, bezrobotny podejmie zatrudnienie, inną pracę zarobkową lub rozpocznie własną działalność gospodarczą po zakończeniu szkolenia.

Bon szkoleniowy kierowany jest do osoby, która spełnia następujące kryteria:

- nie znalazła lub nie otrzymała w powiatowym urzędzie pracy oferty odpowiedniej pracy;
- nie posiada kwalifikacji i umiejętności dostosowanych do potrzeb rynku pracy;
- wykaże, że szkolenie zwiększy jej szanse na znalezienie pracy;
- wybrane szkolenie zostało uwzględnione w indywidualnym planie działania.

W miesiącu wrześniu 2015 r. skierowano na szkolenie 9 osób bezrobotnych w ramach bonu szkoleniowego.

L.p.	Wyszczególnienie	Ogółem w wrześniu 2015	Narastająco od 1.01.2015 r.
		Razem	Razem
1.	Liczba osób skierowanych na szkolenie w ramach bonu szkoleniowego	9	31
2.	w tym ilość szkoleń rozpoczętych w ramach bonu szkoleniowego	10	32
3.	Ilość szkoleń zakończonych w ramach bonu	5	25
4.	Osoby , zatrudnione po ukończeniu szkolenia	2	5
5.	Szkolenia trwające wg stanu na koniec miesiąca	9	-

Bony szkoleniowe przewidziane są wyłącznie dla osób bezrobotnych.

3.8 Bon zatrudnieniowy

Bon zatrudnieniowy stanowi gwarancję zrefundowania pracodawcy, który zatrudni bezrobotnego, części kosztów wynagrodzenia wraz ze składkami na ubezpieczenia społeczne.

Pracodawca w ramach bonu zatrudnieniowego jest obowiązany do zatrudnienia bezrobotnego **przez okres 18 miesięcy**. Realizacja bonu zatrudnieniowego następuje na podstawie umowy zawieranej przez urząd z pracodawcą.

Urząd refunduje pracodawcy część kosztów wynagrodzenia i składek na ubezpieczenia społeczne, przez okres 12 miesięcy, **w wysokości zasiłku**.

Pracodawca jest obowiązany do dalszego zatrudniania skierowanego bezrobotnego przez okres 6 miesięcy po zakończeniu okresu refundacji.

W przypadku niewywiązania się pracodawcy z obowiązku zatrudniania bezrobotnego przez okres 18 miesięcy pracodawca zwraca kwotę otrzymanej refundacji.

W miesiącu wrześniu 2015 r. nie przyznano bonu zatrudnieniowego dla osób bezrobotnych zarejestrowanych w tut. urzędzie.

Wyszczególnienie	Zatrudnieni na utworzonych miejscach pracy	
	IX 2015	Narastająco od 1.01.2015
Bon zatrudnieniowy	0	0

3.9 Bon na zasiedlenie

Bon na zasiedlenie - starosta może przyznać osobie bezrobotnej do 30 roku życia bon na zasiedlenie w związku z podjęciem przez nią poza miejscem dotychczasowego zamieszkania, zatrudnienia, innej pracy zarobkowej lub działalności gospodarczej, jeżeli:-

1. z tytułu ich wykonywania będzie osiągał wynagrodzenie lub przychód w wysokości co najmniej minimalnego wynagrodzenia za pracę brutto miesięcznie oraz będzie podlegał ubezpieczeniom społecznym;
2. odległość od miejsca dotychczasowego zamieszkania do miejscowości, w której bezrobotny zamieszka w związku z podjęciem zatrudnienia, innej pracy zarobkowej lub działalności gospodarczej wynosi co najmniej 80 km lub czas dojazdu do tej miejscowości i powrotu do miejsca dotychczasowego zamieszkania środkami transportu zbiorowego przekracza łącznie co najmniej 3 godziny dziennie;
3. będzie pozostawał w zatrudnieniu, wykonywał inną pracę zarobkową lub będzie prowadził działalność gospodarczą przez okres co najmniej 6 miesięcy.

Wydanie i realizacja bonu odbywa się na podstawie umowy zawartej między starostą a wnioskującym.

Środki Funduszu Pracy przyznane w ramach bonu na zasiedlenie, **w wysokości określonej w umowie, nie wyższej jednak niż 200% przeciętnego wynagrodzenia za pracę**, przeznacza się na pokrycie kosztów zamieszkania związanych z podjęciem zatrudnienia, innej pracy zarobkowej lub działalności gospodarczej.

W miesiącu wrześniu 2015 r. 4 osoby bezrobotne otrzymały bon na zasiedlenie.

	IX 2015	Narastająco od 01.01.2015
Bon zasiedleniowy	4	10

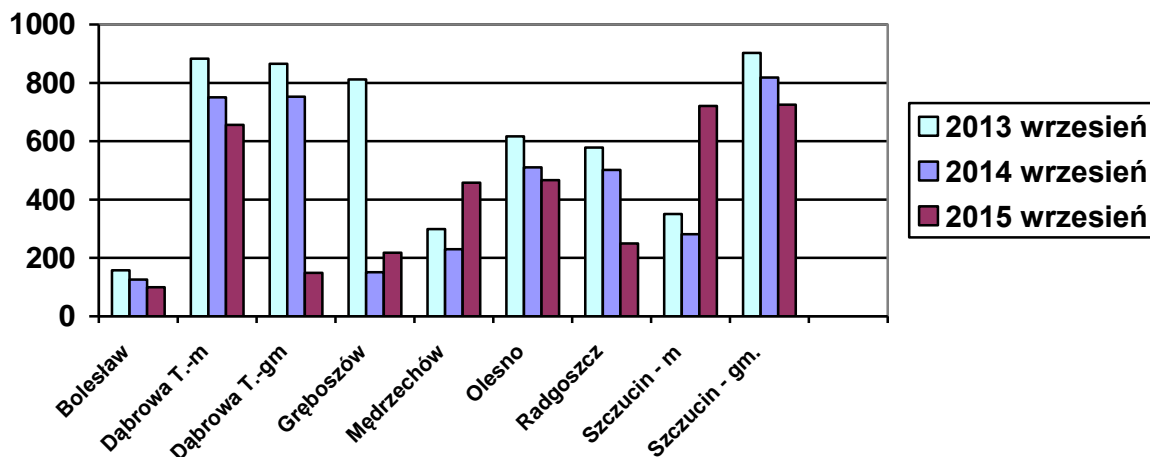
4.1 POZIOM I STRUKTURA BEZROBOCIA W PODZIALE NA GMINY

STAN dzień na 30 września 2015 r.

Nazwa Gminy	Bezrobotni		Bezrobotni z prawem do zasiłku		Bezrobotni bez prawa do zasiłku		Osoby w okresie do 12 m-cy od dnia ukończenia nauki	
	Ogółem	Kobiety	Ogółem	Kobiety	Ogółem	Kobiety	Ogółem	Kobiety
Bolesław	100	56	12	4	88	52	11	9
Dąbrowa T. m.	656	354	116	56	540	298	41	19
Dąbrowa T. gm.	659	368	89	51	570	317	52	27
Gręboszów	149	77	13	8	136	69	21	14
Mędrzechów	218	120	33	10	185	110	15	9
Olesno	458	241	52	20	406	221	44	18
Radgoszcz	467	255	48	18	419	237	50	35
Szczucin miasto	250	128	44	19	206	109	11	8
Szczucin gm.	721	367	68	29	653	338	46	28
OGÓŁEM	3678	1966	475	215	3203	1751	291	167

Źródło: Dane statystyczne Powiatowego Urzędu Pracy w Dąbrowie Tarnowskiej

**BEZROBOTNI W PODZIALE NA GMINY
w latach 2013 - 2015**



Źródło: Dane statystyczne Powiatowego Urzędu Pracy w Dąbrowie Tarnowskiej

W ogólnej liczbie zarejestrowanych udział w poszczególnych samorządach jest różny. Według stanu na dzień 30 września 2015 r. najwięcej zarejestrowanych osób bezrobotnych pochodzi z terenów miasta i gminy Dąbrowa Tarnowska – 1315 (35,8 %) oraz miasta i gminy Szczucin – 971 osób (26,4 % ogółu bezrobotnych). Najmniej zaś gminy: Bolesław – 100 osób (2,7%) oraz Gręboszów – 149 osób (4,1% ogółu bezrobotnych).

Wyszczególnienie	wrzesień 2014	wrzesień 2015	Wzrost/spadek w porównaniu do września 2014	Dynamika wrzesień 2014 =100%
Bolesław	126	100	-26	79,4%
Dąbrowa Tarn. miasto	750	656	-94	87,5%
Dąbrowa Tarn. gmina	753	659	-94	87,5%
Gręboszów	151	149	-2	98,7%
Mędrzechów	230	218	-12	94,8%
Olesno	510	458	-52	89,8%
Radgoszcz	502	467	-35	93,0%
Szczucin miasto	282	250	-32	88,7%
Szczucin gmina	818	721	-97	88,1%

Źródło: Dane statystyczne Powiatowego Urzędu Pracy w Dąbrowie Tarnowskiej

Analizując dynamikę bezrobocia w poszczególnych samorządach powiatu dąbrowskiego w stosunku do poprzedniego roku odnotowano spadek poziomu bezrobocia we wszystkich gminach powiatu, przy czym największy miał miejsce na terenie gminy Bolesław (spadek o 20,6%). Powyższa tabela szczegółowo przedstawia dynamikę liczby zarejestrowanych bezrobotnych w poszczególnych gminach w odniesieniu do poprzedniego roku.

Wykaz osób bezrobotnych w szczególnej sytuacji na rynku pracy z podziałem na gminy stan na 30 września 2015 roku

Nazwa Gminy	do 30 roku życia	w tym do 25 roku życia	długotrwale bezrobotne	powyżej 50 roku życia	korzystające ze świadczeń pomocy społecznej	posiadające co najmniej jedno dziecko do 6 roku życia	posiadające co najmniej jedno dziecko niepełnosprawne do 18 roku życia	niepełnosprawni
Bolesław	57	34	61	8	0	12	0	2
Dąbrowa T. miasto	227	128	387	136	7	99	2	34
Dąbrowa T. gmina	274	163	425	113	21	158	0	27
Gręboszów	73	49	85	30	3	14	0	5
Mędrzechów	102	61	134	31	0	45	0	5
Olesno	229	153	270	52	0	91	1	11
Radgoszcz	232	158	280	61	0	94	0	8
Szczucin miasto	92	49	156	52	0	42	0	5
Szczucin gm.	314	197	481	108	0	141	1	14
OGÓŁEM	1600	992	2279	591	31	696	4	111

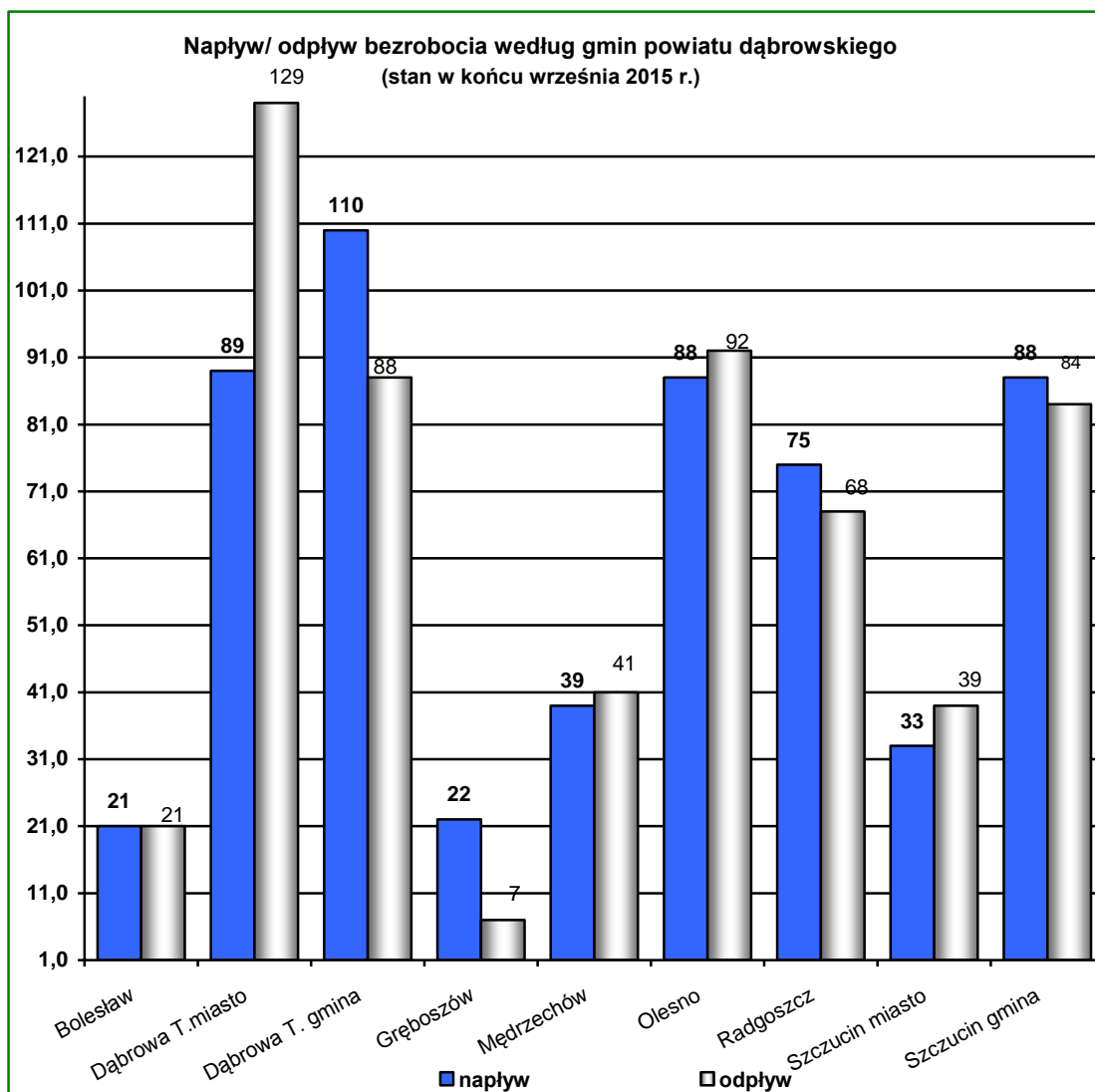
Źródło: Dane statystyczne Powiatowego Urzędu Pracy w Dąbrowie Tarnowskiej

STRUKTURA BEZROBOCIA W PODZIALE NA GMINY
według czasu pozostawania bez pracy, wieku, poziomu wykształcenia i stażu pracy
stan na 30 września 2015 r.

wrzesień 2015 r. PUP Dąbrowa Tarnowska	18 - 24	25 - 34	35 - 44	45 - 54	55 - 59	60 - 64 lata	wyższe	polici średnie zawodowe	średnie ogólnoksz tałcące	zasadnicze zawodowe	podstawo we i niepełne podstawo we	do 1 roku	1- 5	5-10	10-20	20-30	30 lat i więcej	bez stażu	do 1	1-3	3-6	6-12	12-24	pow. 24
Powiat dąbrowski	992	1099	726	534	231	96	385	816	446	1338	693	667	1060	512	405	201	69	764	493	572	459	586	577	991
Bolesław	34	37	15	7	6	1	7	33	17	29	14	16	39	9	4	2	1	29	17	17	14	15	14	23
Dąbrowa Tarnowska m.	128	179	158	110	62	19	110	143	100	203	100	100	175	103	91	57	25	105	77	111	92	120	97	159
Dąbrowa Tarnowska gm.	163	194	141	102	37	22	45	158	74	244	138	101	180	98	86	41	15	138	101	76	81	110	104	187
Gręboszów	49	47	17	23	10	3	21	42	15	46	25	30	39	15	17	8	0	40	20	28	22	17	21	41
Mędrzechów	61	64	42	32	14	5	17	53	28	85	35	41	59	38	26	7	3	44	31	30	26	36	37	58
Olesno	153	144	86	49	17	9	55	126	48	145	84	102	130	61	37	19	4	105	71	87	59	71	57	113
Radgoszcz	158	143	80	57	18	11	46	89	57	179	96	100	129	57	38	17	4	122	66	83	55	69	70	124
Szczucin miasto	49	71	55	41	24	10	38	49	38	95	30	44	73	34	33	19	9	38	29	37	33	41	39	71
Szczucin gm.	197	220	132	113	43	16	46	123	69	312	171	133	236	97	73	31	8	143	81	103	77	107	138	215

Na terenie działania Powiatowego Urzędu Pracy w Dąbrowie Tarnowskiej występuje duże przestrzenne zróżnicowanie poziomu bezrobocia. Zmiany w poziomie bezrobocia odzwierciedlają dwie zmienne: napływu i odpływu z bezrobocia. **Napływ**, to liczba osób, które rejestrują się w danym miesiącu, a **odpływ** to wyrejestrowania bezrobotnych w związku z podjęciem pracy, nie stawieniem się w terminie wyznaczonym przez Urząd, nabyciem praw emerytalnych lub rentowych itd.

We wrześniu 2015 roku **ruch bezrobotnych – „przyplywu” i „odplywu”** w poszczególnych gminach powiatu dąbrowskiego kształtował się następująco:



Źródło: Dane statystyczne Powiatowego Urzędu Pracy w Dąbrowie Tarnowskiej

W poszczególnych gminach powiatu dąbrowskiego największy napływ do bezrobocia odnotowano wśród bezrobotnych zamieszkujących: miasto i gminę Dąbrowa Tarnowska (**35,2%**), w mieście i gminie Szczucin (**21,4%**) ogółu nowo zarejestrowanych.

Największy odpływ z bezrobocia wystąpił wśród bezrobotnych z terenu gminy miasta i gminy Dąbrowa Tarnowska (**38,1%**), gminy i miasta Szczucin (**21,6%**), gminie Olesno (**16,2%**), najmniejszy zaś w gminach Gręboszów (**1,2%**), Bolesław (**3,7%**), Mędrzechów (**7,2%**),

4.2 PODSUMOWANIE

Charakterystyka dąbrowskiego rynku pracy w miesiącu wrześniu 2015 roku:

- ◆ **W okresie sprawozdawczym liczba bezrobotnych wynosiła 3678 i spadła względem miesiąca poprzedniego o 4 osoby (w miesiącu poprzednim – 3682 osoby).** Na koniec września 2014 roku liczba bezrobotnych wynosiła 4122, tj. była wyższa o 444 osoby w porównaniu do analizowanego okresu.
- ◆ **Wysoki udział kobiet wśród zarejestrowanych bezrobotnych** – we wrześniu 2015 roku stanowiły one **53,5%**.
- ◆ **Wysoki udział mieszkańców wsi** – we wrześniu 2015 roku stanowili **75,4%** (2772 osoby). W porównaniu do stanu z końca sierpnia 2015 roku, liczba bezrobotnych zamieszkałych na wsi wzrosła o 1,6%.
- ◆ **Wysoki udział bezrobotnych o niskim poziomie wykształcenia** – **55,2%** to osoby z wykształceniem zasadniczym zawodowym, gimnazjalnym lub poniżej (2031 osób).
- ◆ **Wysoki odsetek ogółu bezrobotnych, którzy nie posiadają prawa do zasiłku** (87,1% według stanu na koniec września 2015 roku).
- ◆ **Duży odsetek osób bezrobotnych poprzednio pracujących** (79,2% według stanu na koniec września 2015 roku). W grupie tej relatywnie wysoki odsetek - 59,3% ogółu bezrobotnych - stanowią osoby o krótkim, nie przekraczającym 5 lat stażu pracy.
- ◆ We wrześniu br. w Powiatowym Urzędzie Pracy zarejestrowanych było **1600 osób bezrobotnych do 30 roku życia, 591 osób bezrobotnych powyżej 50 roku życia oraz 2279 długotrwale bezrobotnych.** Osoby te określone w ustawie o promocji zatrudnienia i instytucjach rynku pracy jako „będące w szczególnej sytuacji na rynku pracy”, stanowiły odpowiednio 43,5 %, 16,1 % oraz 62,0% w stosunku do bezrobotnych ogółem.
- ◆ Na koniec września 2015 roku wśród zarejestrowanych bezrobotnych **7,9%** stanowiły osoby, które ukończyły szkołę w okresie do 12 miesięcy od dnia ukończenia nauki.
- ◆ **Duży odsetek kobiet** wśród osób bezrobotnych: posiadające co najmniej jedno dziecko do 6 roku życia (78,2%), bez doświadczenia zawodowego (64,2%), dotychczas

niepracujących (64,1%), zamieszkałych na wsi w tym posiadający gospodarstwo rolne (62,2%).

- ◆ Największy udział w **grupie nowo zarejestrowanych** w miesiącu wrześniu br. miały osoby rejestrujący się po raz kolejny, stanowiły one 70,8%. Rejestrujący się we wrześniu to w przeważającej większości osoby zamieszkałe na wsi (78,4%) oraz osoby poprzednio pracujące (77,9 % nowo zarejestrowanych).
- ◆ Analizując **dynamikę bezrobocia** w poszczególnych grupach w ciągu ostatniego roku zauważa się :
 - ✓ *wzrost poziomu bezrobocia*
 - wśród osób legitymujących się wykształceniem wyższym (wzrost 3,8%),
 - wśród osób, dla których czas oczekiwania na pracę wyniósł do 1 m-ca (wzrost 19,7%), od 1 do 3 miesięcy (wzrost 15,6%) oraz od 3 do 6 miesięcy (wzrost 1,3%),
 - wśród bezrobotnych ze stażem pracy od 20 - 30 lat (wzrost 5,2%)
 - ✓ *zaś największe spadki bezrobocia w porównaniu do poprzedniego roku odnotowano:*
 - w przedziale wiekowym od 25 do 34 roku życia (spadek o 14,8%),
 - z wykształceniem gimnazjalnym i poniżej (spadek o 20,3%),
 - od 12 do 24 miesięcy czasu oczekiwania na pracę (spadek o 34,9%),
 - ze stażem pracy od 1 – 5 lat (spadek o 10,4%).
- ◆ **Na terenie działania Powiatowego Urzędu Pracy w Dąbrowie Tarnowskiej występuje duże przestrzenne zróżnicowanie poziomu bezrobocia.** Według stanu na dzień 30 września 2015 r. najwięcej zarejestrowanych osób bezrobotnych zamieszkuje tereny miasta i gminy Dąbrowa Tarnowska (35,8%) oraz miasta i gminy Szczucin (26,4% ogółu bezrobotnych). Najmniej zaś z gmin: Bolesław (2,7%) oraz Gręboszów (4,1% ogółu bezrobotnych).
- ◆ **Analizując dynamikę bezrobocia w poszczególnych samorządach powiatu dąbrowskiego** w stosunku do poprzedniego roku odnotowano spadek poziomu bezrobocia we wszystkich gminach, przy czym największy miał miejsce na terenie gminy Bolesław (spadek o 20,6%).

- ◆ **Mniejsza niż przed miesiącem była liczba oferowanych przez zakłady wolnych miejsc pracy i miejsc aktywizacji zawodowej.** We wrześniu 2015 do urzędu wpłynęło **179 ofert**, tj. o 74 mniej niż w miesiącu poprzednim. Biorąc pod uwagę łączną liczbę propozycji miejsc pracy jakie w omawianym miesiącu zostały zgłoszone do urzędu 76,5% stanowiły miejsca pracy subsydiowanej, wśród których 54,0% dotyczyło staży. **Zakłady pracy z sektora prywatnego zgłosiły 63,1% wszystkich wolnych miejsc pracy (113 ofert).**