



INFORMACJA O SYTUACJI NA LOKALNYM RYNKU PRACY W POWIECIE DĄBROWSKIM

Według stanu na dzień 31 sierpnia 2015

DĄBROWA TARNOWSKA, WRZESIEŃ 2015.

INFORMACJA O SYTUACJI NA RYNKU PRACY

W POWIECIE DĄBROWSKIM

według stanu na dzień 31 sierpnia 2015 r.

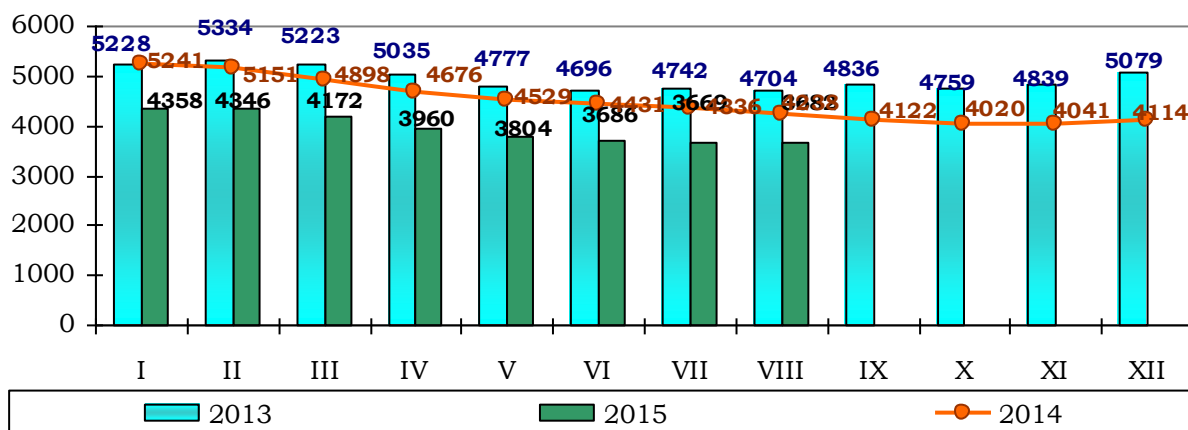
1. POZIOM BEZROBOCIA

Według stanu na dzień 31 sierpnia 2015 w PUP w Dąbrowie Tarnowskiej zarejestrowane były **3682** osoby bezrobotne, w tym **3206** tj. 87,1 % ogółu to osoby bez prawa do zasiłku, a **476** (12,9 % ogółu) – z prawem do zasiłku.

Zdecydowaną większość zarejestrowanych stanowią osoby, które pracowały przed uzyskaniem statusu bezrobotnego, bo **2916** czyli 79,2 % ogółu bezrobotnych.

Natomiast osób, które dotychczas nie pracowały było **766** tj. 20,8 % bezrobotnych.

W ewidencji bezrobotnych pozostawały 172 (4,7%) osoby zwolnione z przyczyn dotyczących zakładu pracy.



Źródło: Dane statystyczne Powiatowego Urzędu Pracy w Dąbrowie Tarnowskiej

W porównaniu do lipca 2015 r. liczba bezrobotnych **wzrosła o 13 osób**.

Liczba bezrobotnych z prawem do zasiłku **wzrosła o 21 osób**.

W omawianym okresie Powiatowy Urząd Pracy w Dąbrowie Tarnowskiej zarejestrował **402** osoby – **10,9%** do ogółu bezrobotnych. Największy udział w grupie nowo zarejestrowanych miały osoby rejestrujące się po raz kolejny, stanowiły one **82,6%** (332 osoby). Osoby rejestrujące się po raz pierwszy stanowiły **17,4%** (70 osób) ogółu nowo zarejestrowanych. Rejestrujący się w sierpniu 2015 r. to w przeważającej większości osoby zamieszkałe na wsi (295 osób, tj. 73,4% ogółu nowo zarejestrowanych) oraz osoby poprzednio pracujące (304 osoby tj. 75,6% ogółu nowo zarejestrowanych).

W miesiącu sierpniu rynek pracy na terenie powiatu dąbrowskiego charakteryzował się:

- wysokim udziałem kobiet wśród zarejestrowanych bezrobotnych – w sierpniu 2015 roku stanowiły one **53,7%** (1976 osób);
- wysokim udziale mieszkańców wsi – w sierpniu 2015 roku stanowili **74,1%** (2729 osób);
- wysokim udziale osób długotrwale bezrobotnych – ta grupa bezrobotnych – 2333 osób – stanowili **63,4%** ogółu zarejestrowanych na koniec sierpnia 2015 r. W porównaniu ze stanem z ubiegłego miesiąca liczba ta spadła o 19 osób.

Ocena zmian w poziomie bezrobocia (według wybranych kategorii)

Wyszczególnienie	Liczba bezrobotnych wg stanu na dzień 31.08.2014r.	Liczba bezrobotnych wg stanu na dzień 31.07.2015r.	Liczba bezrobotnych wg stanu na dzień 31.08.2015r.	Wzrost/spadek w porównaniu do sierpnia 2014r.	Wzrost/spadek w porównaniu do lipca 2015r.	Dynamika lipiec 2015 rok =100%
Bezrobotni ogółem	4238	3669	3682	-556	13	100,4
kobiety	2212	1966	1976	-236	10	100,5
mężczyźni	2026	1703	1706	-320	3	100,2
Poprzednio pracujący	3264	2908	2916	-348	8	100,3
Dotychczas niepracujący	974	761	766	-208	5	100,7
Zamieszkali na wsi	3156	2711	2729	-427	18	100,7
Z prawem do zasiłku	427	455	476	49	21	104,6
Bez prawa do zasiłku	3811	3214	3206	-605	-8	99,8
Zwolnieni z przyczyn zakładu pracy	163	169	172	9	3	101,8
Osoby w okresie do 12 miesięcy od dnia ukończenia nauki	217	138	185	-32	47	134,1
Do 25 roku życia	1114	897	909	-205	12	101,3

Źródło: Dane statystyczne Powiatowego Urzędu Pracy w Dąbrowie Tarnowskiej

Analizując sytuację na lokalnym rynku pracy w powiecie dąbrowskim w porównaniu do zeszłego roku odnotowano spadek ogólnej liczby bezrobotnych o 556 osób (spadek o 13,1%). Natomiast niewielki wzrost poziomu bezrobocia rejestrowanego odnotowano w porównaniu do poprzedniego miesiąca tj. lipca 2015 roku (wzrost o 0,4%). Szczegółową dynamikę bezrobocia według wybranych kategorii osób bezrobotnych przedstawia powyższa tabela.

Nowe zasady sprawozdawczości pozwalają na statystyczne monitorowanie wyodrębnionej kategorii bezrobotnych „Osoby w szczególnej sytuacji na rynku pracy”¹.

Należą do nich osoby bezrobotne:

- do 30 roku życia – **41,7%** ogółu bezrobotnych (1535 osób w tym 835 kobiet zarejestrowanych na koniec sierpnia 2015 r.);
- długotrwale bezrobotne² – **63,4%** ogółu bezrobotnych (2333 osoby w tym 1330 kobiet);
- powyżej 50 roku życia – stanowili **16,5%** ogółu bezrobotnych na koniec sierpnia 2015 r. (606 osób w tym 232 kobiety);
- bezrobotnym korzystającym ze świadczeń z pomocy społecznej – **1,5%** ogółu bezrobotnych (54 osoby w tym 32 kobiety);
- posiadające co najmniej jedno dziecko do 6 roku życia – **19,4%** (715 osób w tym 551 kobiety);
- posiadające co najmniej jedno dziecko niepełnosprawne do 18 roku życia – **0,14%** ogółu na koniec sierpnia 2015 r. (5 osób w tym 2 kobiety);
- niepełnosprawni – **3,0%** ogółu (110 osób w tym 53 kobiety).

Najbardziej liczebną grupą wśród „osób w szczególnej sytuacji na rynku pracy” to długotrwale bezrobotni (pozostający w rejestrze powiatowego urzędu pracy łącznie przez okres 12 miesięcy w okresie ostatnich 2 lat, z wyłączeniem okresów odbywania stażu i przygotowania zawodowego) stanowili na koniec sierpnia 63,4% ogółu bezrobotnych.

Kolejną grupę pod względem liczebności stanowią osoby bezrobotne do 30 roku życia 41,7%. W większości kategorii dominowały kobiety. Udział mężczyzn był wyższy w trzech grupach:

- ✓ bezrobotnych powyżej 50 roku życia (61,7%),
- ✓ wśród osób bezrobotnych posiadających co najmniej jedno dziecko niepełnosprawne do 18 roku życia (60,0%),
- ✓ bezrobotnych niepełnosprawnych (51,8%).

¹ art. 49 znowelizowanej ustawy o promocji zatrudnienia i instytucjach rynku pracy, która weszła w życie 27 maja 2014 r. wskazuje grupy osób w szczególnej sytuacji na rynku pracy.

² **bezrobotnym długotrwale** - oznacza to bezrobotnego pozostającego w rejestrze powiatowego urzędu pracy łącznie przez okres ponad 12 miesięcy w okresie ostatnich 2 lat, z wyłączeniem okresów odbywania stażu i przygotowania zawodowego dorosłych.

NAPŁYW I STRUKTURA BEZROBOCIA W POWIECIE DĄBROWSKIM

Wyszczególnienie	zarejestrowani w sierpniu 2015 roku		narastająco od początku 2015 roku		stan na koniec okresu sprawozdawczego			
	ogółem	kobiety	ogółem	kobiety	ogółem	% z ogółu	kobiety	% z ogółu kobiet
zarejestrowano ogółem	402	195	3359	1600	3682	100	1976	100
w tym:								
poprzednio pracujący	304	129	2618	1178	2916	79,2	1479	74,8
zwolnieni z przyczyn zakładu pracy	18	9	149	60	172	4,7	95	4,8
dotychczas nie pracujący	98	66	741	422	766	20,8	497	25,2
zarejestrowani po raz pierwszy	70	42	475	248	X	X	X	X
zarejestrowani po raz kolejny	332	153	2884	1352	X	X	X	X
z prawem do zasiłku	67	30	688	284	476	12,9	223	11,3
zamieszkali na wsi	295	147	2431	1155	2729	74,1	1467	74,2
bez kwalifikacji zawodowych	125	68	1025	533	1120	30,4	596	30,2
bez doświadczenia zawodowego	121	78	1015	590	1008	27,4	654	33,1
kobiety, które nie podjęły zatrudnienia po urodzeniu dziecka	X	14	X	192	X	X	607	30,7
do 12 miesięcy od ukończenia nauki	53	39	428	246	185	5,0	122	6,2
Osoby będące w szczególnej sytuacji na rynku pracy (z ogółem)								
do 30 roku życia	245	130	1912	958	1535	41,7	835	42,3
w tym do 25 roku życia	172	93	1277	636	909	24,7	468	23,7
długotrwale bezrobotne	172	88	1514	771	2333	63,4	1330	67,3
powyżej 50 r. życia	38	11	449	162	606	16,5	232	11,7
korzystające ze świadczeń z pomocy społecznej	1	0	19	15	54	1,5	32	1,6
posiadające co najmniej jedno dziecko do 6 roku życia	46	31	486	289	715	19,4	551	27,9
posiadające co najmniej jedno dziecko niepełnosprawne do 18 roku życia	1	1	5	2	5	0,14	2	0,10
niepełnosprawni	13	6	118	48	110	3,0	53	2,7

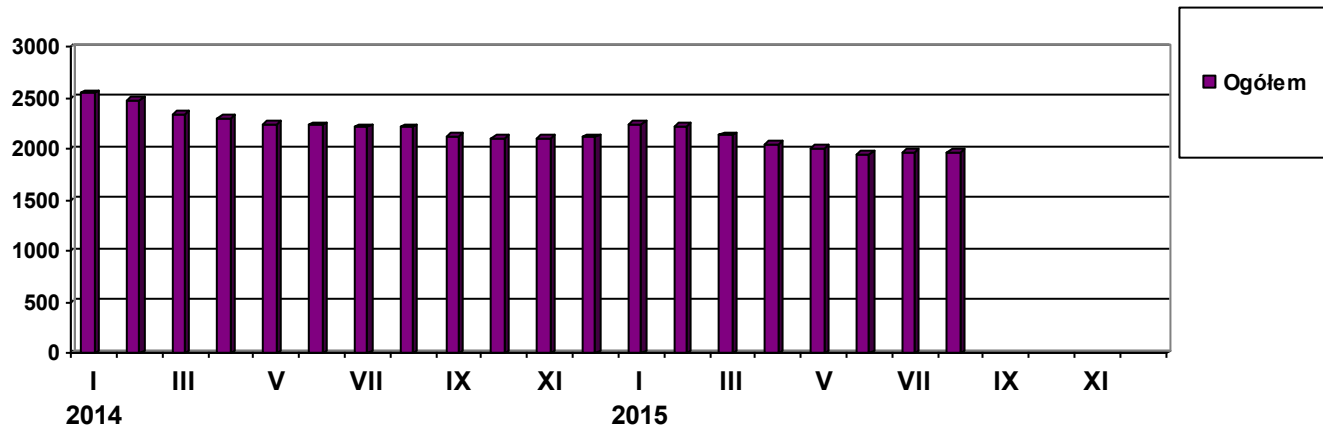
ODPŁYW Z BEZROBOCIA W POWIECIE DĄBROWSKIM

Wyszczególnienie		wyłączeni w SIERPNIU 2015				narastająco od początku 2015		
		ogółem	% z ogółu	kobiety	% z ogółu kobiet	ogółem	kobiety	
wyłączono z ewidencji ogółem		389	100	185	100	3791	1742	
w tym:								
podjęcia pracy w m-cu sprawozdawczym		170	43,7	85	45,9	1668	728	
niesubsydiowanej		151	38,8	79	42,7	1203	531	
subsydiowanej		19	4,9	6	3,2	465	197	
z tego:	prac interwencyjnych	3	0,8	1	0,5	131	70	
	robót publicznych	1	0,3	1	0,5	227	95	
	podjęcia działalności gospodarczej	8	2,1	3	1,6	43	13	
	w tym w ramach bonu na zasiedlenie	0	0,0	0	0,0	0	0	
	podjęcia pracy w ramach refundacji kosztów zatrudnienia bezrobotnego	4	1,0	1	0,5	40	13	
	podjęcia pracy poza miejscem zamieszkania w ramach bonu na zasiedlenie	1	0,3	0	0,0	6	3	
	podjęcie pracy w ramach bonu zatrudnieniowego	0	0,0	0	0,0	0	0	
	podjęcie pracy w ramach świadczenia aktywizacyjnego	0	0,0	0	0,0	0	0	
	podjęcia pracy w ramach grantu na telepracę	0	0,0	0	0,0	0	0	
	podjęcia pracy w ramach refundacji składek na ubezpieczenie społeczne	0	0,0	0	0,0	0	0	
	podjęcia pracy w ramach wynagrodzenia za zatrudnienie skierowanego bezrobotnego powyżej 50 roku życia	2	0,5	0	0,0	18	3	
	inne	0	0,0	0	0,0	0	0	
	rozpoczęcia szkolenia		10	2,6	1	0,5	219	82
	w tym w ramach bonu szkoleniowego		4	1,0	0	0,0	22	1
rozpoczęcie stażu		49	12,6	30	16,2	601	392	
w tym w ramach bonu stażowego		0	0,0	0	0,0	0	0	
rozpoczęcia przygotowania zawodowego dorosłych		0	0,0	0	0,0	0	0	
rozpoczęcie prac społecznie użytecznych		0	0,0	0	0,0	0	0	
w tym w ramach PAI		0	0,0	0	0,0	0	0	
skierowania do agencji zatrudnienia w ramach zlecenia działań aktywizacyjnych		0	0,0	0	0,0	0	0	
odmowy bez uzasadnionej przyczyny przyjęcia propozycji odpowiedniej pracy lub innej formy pomocy, w tym w ramach PAI		6	1,5	3	1,6	41	15	
odmowy ustalenia profilu pomocy		0	0,0	0	0,0	0	0	
niepotwierdzenia gotowości do pracy		74	19,0	25	13,5	539	169	
dobrowolnej rezygnacji ze statusu bezrobotnego		61	15,7	33	17,8	523	265	
podjęcia nauki		0	0,0	0	0,0	0	0	
osiągnięcia wieku emerytalnego		1	0,3	1	0,5	6	4	
nabycia praw emerytalnych lub rentowych		4	1,0	1	0,5	36	12	
nabycia praw do świadczenia przedemerytalnego		8	2,1	4	2,2	30	14	
innych		6	1,5	2	1,1	128	61	
Według wybranych kategorii bezrobotnych:								
do 30 roku życia		220	56,6	108	58,4	2136	1044	
w tym do 25 roku życia		151	38,8	77	41,6	1392	677	
powyżej 50 roku życia		45	11,6	16	8,6	490	161	
długotrwale bezrobotne		191	73,0	96	51,9	1991	970	

2. STRUKTURA BEZROBOTNYCH (wybrane kategorie)

1. Kobiety

Według stanu na dzień 31 sierpnia 2015 r. w PUP zarejestrowanych było 1976 kobiet, co stanowi **53,7%** ogółu bezrobotnych.



Liczba bezrobotnych **kobiet wzrosła o 10** osób w porównaniu do miesiąca lipca 2015 r. W sierpniu 2015 r. zarejestrowano **195** kobiet, co stanowi **48,5%** ogółu nowo zarejestrowanych, a wyłączono z ewidencji **185** kobiet, co stanowi **47,6%** ogółu wyłączonych. Liczba kobiet bez prawa do zasiłku **1753** tj. **47,6%** ogółu bezrobotnych.

Wybrane kategorie osób bezrobotnych (wg stanu na dzień 31 sierpnia 2015 r.)

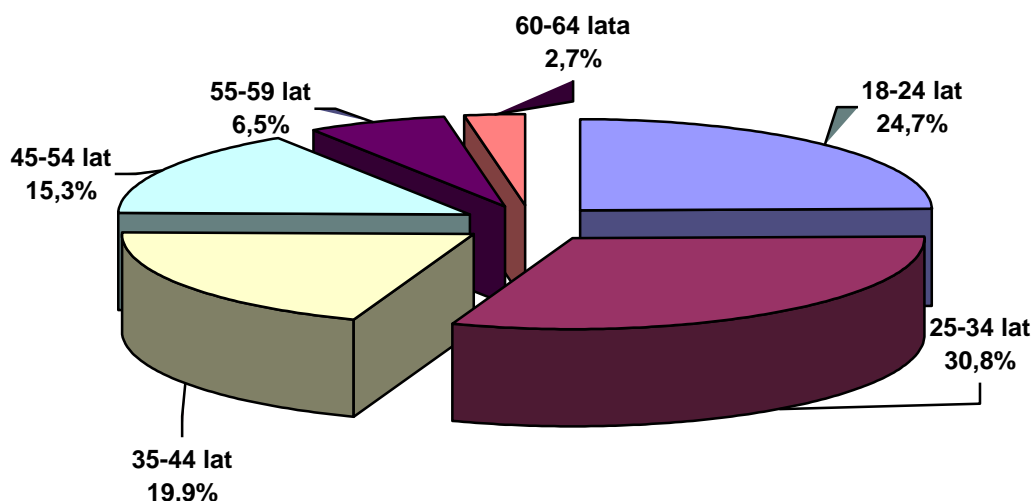
Kategorie bezrobotnych	liczba (w osobach)	w tym kobiety (w osobach)	w odsetkach do ogółu w poszczególnych kategoriach
posiadający co najmniej jedno dziecko do 6 roku życia	715	551	77,1
dotychczas niepracujący	766	497	64,9
długotrwale bezrobotni	2333	1330	57,0
bez doświadczenia zawodowego	1008	654	64,9
zamieszkali na wsi	2729	1467	53,8
zamieszkali na wsi w tym posiadający gospodarstwo rolne	515	309	60,0

Źródło: Dane statystyczne Powiatowego Urzędu Pracy w Dąbrowie Tarnowskiej

W końcu sierpnia w urzędzie pracy zarejestrowanych było 1976 kobiet. To o 236 osób (o 10,7 %) mniej niż przed rokiem. Natomiast bezrobotnych mężczyzn było 1706 – o 320 osób (o 15,8 %) mniej niż przed rokiem.

2. Informacje dodatkowe dotyczące struktury bezrobocia w miesiącu sierpniu 2015 r.

BEZROBOTNI WEDŁUG WIEKU (stan w końcu sierpnia 2015 r.)



Źródło: Dane statystyczne Powiatowego Urzędu Pracy w Dąbrowie Tarnowskiej

Wiek jest jednym z czynników decydujących o sytuacji na rynku pracy. Rozkład bezrobotnych według wieku odzwierciedla populację osób bezrobotnych na terenie powiatu dąbrowskiego. Ponad połowę zbiorowości stanowią osoby młode tj. między 18 a 35 rokiem życia (55,5% na koniec sierpnia 2015 r.). Zdecydowanie najmniej liczną grupę stanowili bezrobotni w wieku przedemerytalnym, czyli mieszczący się w przedziale lat 55 i więcej (9,2% na koniec sierpnia 2015 r.).

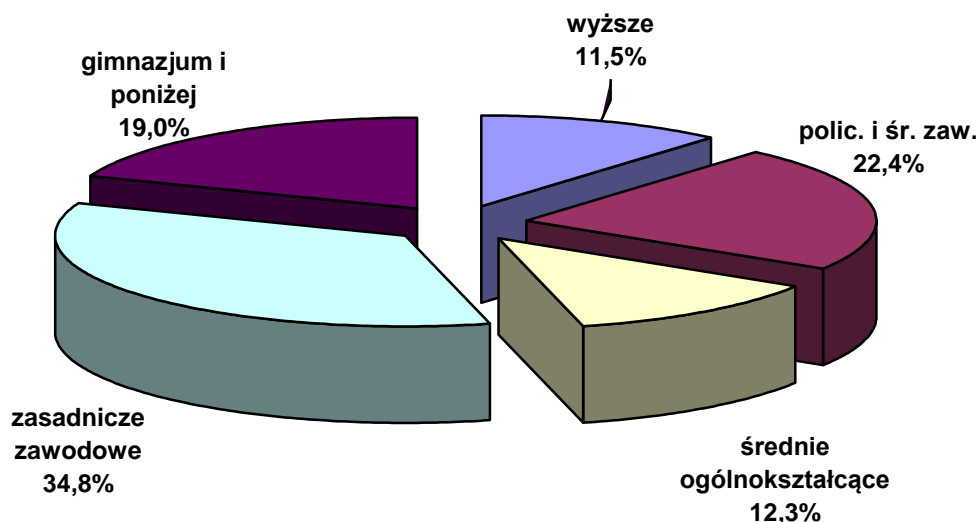
Struktura bezrobocia w powiecie dąbrowskim według wieku

Wyszczególnienie	Sierpień 2014		Sierpień 2015		Dynamika sierpień 2014=100%
	liczba	%	liczba	%	%
18- 24 lat	1114	26,3%	909	24,7%	81,6%
25-34 lat	1317	31,1%	1134	30,8%	86,1%
35-44 lat	798	18,8%	733	19,9%	91,9%
45-54 lat	650	15,3%	565	15,3%	86,9%
55-59 lat	248	5,9%	241	6,5%	97,2%
60-64 lat	111	2,6%	100	2,7%	90,1%
Ogółem	4238	100,0%	3682	100,0%	86,9%

Źródło: Dane statystyczne Powiatowego Urzędu Pracy w Dąbrowie Tarnowskiej

Analizując dynamikę bezrobocia w porównaniu do zeszłego roku odnotowano spadek bezrobocia we wszystkich w/w przedziałach, przy czym największe miały miejsce w przedziałach wiekowych od 18–24 roku życia (spadek 18,4%) oraz od 18 -24 roku życia (spadek o 13,9%).

BEZROBOTNI WEDŁUG WYKSZTAŁCENIA
(stan w końcu sierpnia 2015 r.)



Źródło: Dane statystyczne Powiatowego Urzędu Pracy w Dąbrowie Tarnowskiej

Analizując poziom bezrobocia pod względem wykształcenia, należy stwierdzić, iż na koniec sierpnia 2015 r. najczęściej 34,8% osób legitymowało się wykształceniem zasadniczym zawodowym. Następną w kolejności grupę stanowiły osoby bezrobotne z wykształceniem policealnym i średnim (22,4%) oraz gimnazjalnym i poniżej (19,0%). Wykształcenie średnie ogólnokształcące posiadało 12,3% ogółu tej populacji. Najmniejszą grupę w tej kategorii osób według wykształcenia stanowili bezrobotni posiadający wykształcenie wyższe 11,5%.

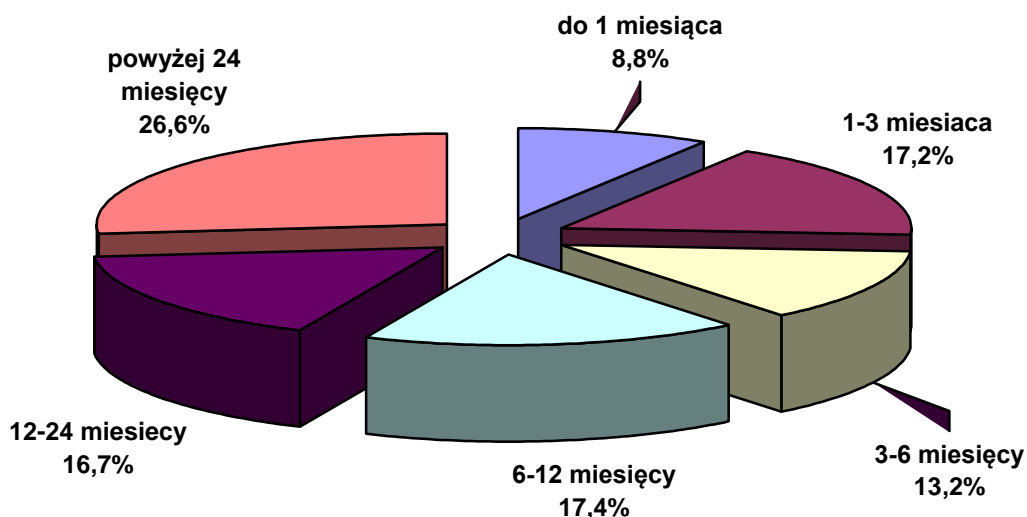
Struktura bezrobocia w powiecie dąbrowskim według wykształcenia

Wyszczególnienie	Sierpień 2014		Sierpień 2015		Dynamika sierpień 2014=100%
	liczba	%	liczba	%	%
wyższe	397	9,4%	423	11,5%	106,5%
policealne i średnie zawodowe	886	20,9%	823	22,4%	92,9%
średnie ogólnokształcące	567	13,4%	453	12,3%	79,9%
zasadnicze zawodowe	1467	34,6%	1282	34,8%	87,4%
gimnazjum i poniżej	921	21,7%	701	19,0%	76,1%
Ogółem	4238	100,0%	3682	100,0%	86,9%

Źródło: Dane statystyczne Powiatowego Urzędu Pracy w Dąbrowie Tarnowskiej

Śledząc dynamikę według poziomu wykształcenia wzrost jego poziomu odnotowano wśród osób legitymujących się wykształceniem wyższym, gdzie z liczby 397 zarejestrowanych w sierpniu 2014 r. zwiększyła się do 423 osób bezrobotnych w końcu sierpnia 2015 r. (wzrost o 6,5%). Spadki zaś odnotowano w pozostałych przedziałach przy czym największy miał miejsce wśród bezrobotnych z wykształceniem gimnazjalnym i poniżej (spadek o 23,9%).

BEZROBOTNI WEDŁUG CZASU POZOSTAWANIA BEZ PRACY
(stan w końcu sierpnia 2015 r.)



Źródło: Dane statystyczne Powiatowego Urzędu Pracy w Dąbrowie Tarnowskiej

Na koniec sierpnia 2015 r. w powiecie dąbrowskim 1597 osób bezrobotnych oczekiwało na pracę ponad 12 miesięcy, co stanowiło 43,3% ogółu bezrobotnych. Struktura bezrobotnych według czasu oczekiwania na pracę w miesiącu sierpniu w latach 2014 – 2015 przedstawia się następująco:

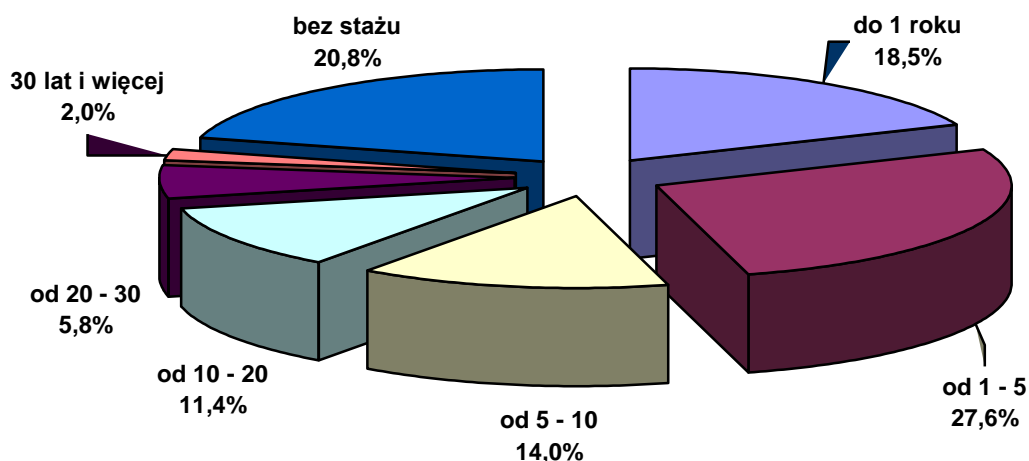
Struktura bezrobocia w powiecie dąbrowskim według czasu oczekiwania na pracę

Wyszczególnienie	Sierpień 2014		Sierpień 2015		Dynamika sierpień 2014=100%
	liczba	%	liczba	%	%
do 1 miesiąca	304	7,2%	324	8,8%	106,6%
od 1 do 3 miesięcy	522	12,3%	633	17,2%	121,3%
od 3 do 6 miesięcy	508	12,0%	487	13,2%	95,9%
od 6 do 12 miesięcy	924	21,8%	641	17,4%	69,4%
od 12 do 24 miesięcy	869	20,5%	616	16,7%	70,9%
powyżej 24 miesiące	1111	26,2%	981	26,6%	88,3%
Ogółem	4238	100,0%	3682	100,0%	86,9%

Źródło: Dane statystyczne Powiatowego Urzędu Pracy w Dąbrowie Tarnowskiej

Śledząc dynamikę w ciągu ostatniego roku według czasu oczekiwania na pracę wzrost poziomu bezrobocia odnotowano w przedziale do 1 miesiąca (wzrost o 6,6%) oraz od 1 do 3 miesięcy (wzrost o 21,3%). W pozostałych przedziałach wystąpiły spadki, przy czym największy miał miejsce w przedziale od 6 do 12 miesięcy oczekiwania na pracę (spadek o 30,6%).

BEZROBOTNI WEDŁUG STAŻU PRACY
(stan w końcu sierpnia 2015 r.)



Źródło: Dane statystyczne Powiatowego Urzędu Pracy w Dąbrowie Tarnowskiej

Analizę struktury bezrobocia rejestrowanego pod względem stażu pracy, zauważa się, że najwięcej osób bezrobotnych posiada staż pracy 1-5 lat – 27,6% (tj. 1015 osób). Drugą co do wielkości grupę stanowili bezrobotni ze stażem pracy do 1 roku – 18,5% (tj. 682 osoby). Trzecią grupę stanowią osoby ze stażem pracy od 5-10 lat- 14,0% (tj. 515 osób). Najmniej liczebną grupę stanowią bezrobotni ze stażem pracy 30 lat i więcej – 2,0% (tj. 72 osoby). Bezrobotni pozostający w ewidencji PUP w Dąbrowie Tarnowskiej bez stażu pracy stanowili 20,8% (tj. 766 osób).

Struktura bezrobocia w powiecie dąbrowskim według stażu pracy

Wyszczególnienie	Sierpień 2014		Sierpień 2015		Dynamika sierpień 2014=100%
	liczba	%	liczba	%	%
do 1 roku	749	17,7%	682	18,5%	91,1%
1 - 5	1173	27,7%	1015	27,6%	86,5%
5 - 10	569	13,4%	515	14,0%	90,5%
10 - 20	488	11,5%	420	11,4%	86,1%
20 - 30	216	5,1%	212	5,8%	98,1%
30 lat i więcej	69	1,6%	72	2,0%	104,3%
bez stażu	974	23,0%	766	20,8%	78,6%
Ogółem	4238	100,0%	3682	100,0%	86,9%

Źródło: Dane statystyczne Powiatowego Pracy w Dąbrowie Tarnowskiej

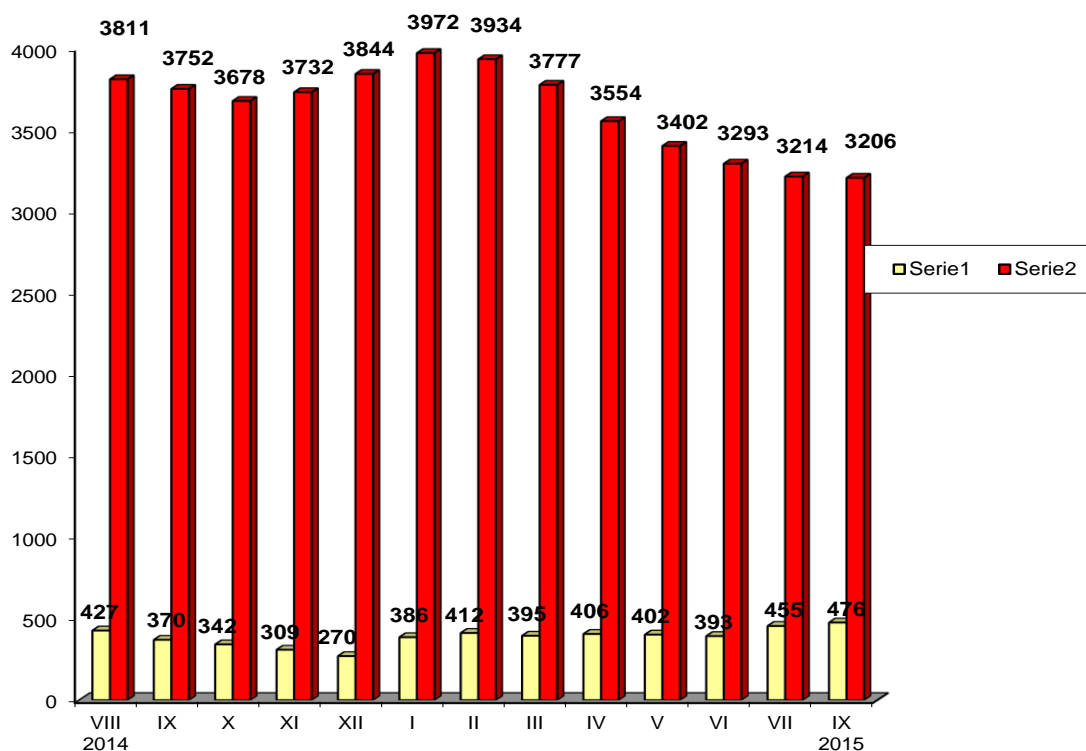
Śledząc dynamikę według kategorii stażu pracy w ciągu ostatniego roku jedyny wzrost odnotowano wśród osób bezrobotnych, którzy posiadali staż pracy powyżej 30 lat (wzrost o 4,3). W pozostałych przedziałach odnotowano spadki, przy czym największy spadek miał miejsce w grupie osób bezrobotnych, których staż pracy wynosił od 10 - 20 lat (spadek o 13,9%), gdzie z liczby 488 osób zarejestrowanych w sierpniu 2014 spadł do 420 osób w sierpniu 2015 r.

3. Bezrobotni, którzy ukończyli szkołę w okresie do 12 miesięcy od dnia rozpoczęcia nauki

Na koniec sierpnia 2015 roku wśród zarejestrowanych bezrobotnych **185** osób ukończyło szkołę w okresie do 12 miesięcy od dnia ukończenia nauki / **5,0%** ogółu bezrobotnych/ w tym **122** kobiety.

Wyszczególnienie	zarejestrowani w sierpniu 2015 roku		Narastająco od początku 2015 roku		Stan na koniec okresu sprawozdawczego		
	ogółem	kobiety	ogółem	kobiety	ogółem	kobiety	
osoby w okresie do 12 miesięcy od dnia ukończenia nauki	53	39	428	246	185	122	
z tego:	wyższe	16	12	111	74	61	40
	średnie zaw.	21	13	163	72	68	36
	LO	16	14	126	96	55	46
	zas.zawod.	0	0	28	4	1	0
	gimn.i pon.	0	0	0	0	0	0

Bezrobotni z prawem i bez prawa do zasiłku



Źródło: Dane statystyczne Powiatowego Urzędu Pracy w Dąbrowie Tarnowskiej

4. Bezrobotni według rodzaju działalności ostatniego miejsca pracy oraz oferty pracy.

Na dzień 31 sierpnia 2015 r. wśród osób, które pracowały przed zarejestrowaniem się w PUP w Dąbrowie Tarnowskiej – **2215** osób pracowało w sektorze prywatnym, co stanowi 76,0% ogółu pracujących. Natomiast w sektorze publicznym pracowało **701** osób, tj. 24,0% ogółu pracujących.

Duże grupy stanowiły :

- osoby pracujące w handlu hurtowym i detalicznym **662** – 22,7% ogółu pracujących,
- zatrudnieni w przetwórstwie przemysłowym **562** – 19,3%,
- w budownictwie **338** – 11,6%,
- w administracji publicznej i obrona narodowa; obowiązkowe ubezpieczenia społeczne **425** osób – 14,6%.

Najmniej osób reprezentowało sekcje:

- wytwarzanie i zaopatrzenie w energię elektryczną , gaz, parę wodną i powietrze do układów klimatyzacyjnych – 2,
- górnictwo i wydobywanie – 10,
- działalność związana z obsługą rynku nieruchomości – 13,
- informacja i komunikacja – 14.

5. Zwolnienia z przyczyn dotyczących zakładu pracy

W miesiącu sierpniu 2015 żaden zakład działający na terenie powiatu dąbrowskiego nie zgłosił zwolnień z przyczyn dotyczących zakładów pracy (zwolnienie grupowe).

6. Osoby niepełnosprawne

Według stanu na 31 sierpnia 2015 roku w powiecie dąbrowskim pozostawało zarejestrowanych 110 osób bezrobotnych niepełnosprawnych. Stanowiły oni 3,0% ogółu bezrobotnych. Wśród bezrobotnych niepełnosprawnych kobiety stanowią 48,2%.

Ponadto w ewidencji Powiatowego Urzędu Pracy w Dąbrowie Tarnowskiej pozostało 16 osób niepełnosprawnych zarejestrowanych jako poszukujący pracy (w tym 8 kobiet).

7. Osoby zarejestrowane jako poszukujące pracy

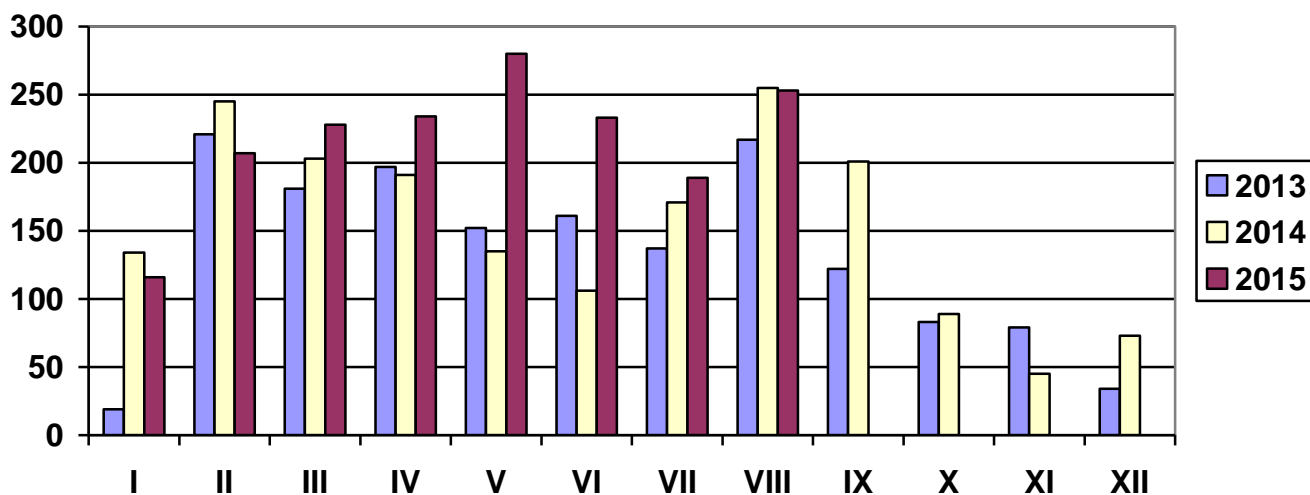
Poza ogólną liczbą bezrobotnych Powiatowy Urząd Pracy obsługuje jeszcze osoby, które są ewidencjonowane jako poszukujące pracy. Na koniec sierpnia 2015 roku w PUP w Dąbrowie Tarnowskiej, jako poszukujący pracy zarejestrowane były 32 osób (w tym kobiet 18).

OFERTY PRACY

Wyszczególnienie	Zgłoszone w sierpniu 2015				Narastająco od początku roku 2015				
	razem	z rub. 1 dot. pracy			razem	z rub. 1 dot. pracy			
		subsydiowanej	z sektora publicz.	sezonowej		subsydiowanej	z sektora publicz.	sezonowej	
Ogółem wolne miejsca pracy i miejsca aktywizacji zawodowej	253	110	47	128	1740	1123	458	296	
z ogółem	zatrudnienie lub inna praca zarobkowa	174	31	20	128	1074	457	281	296
	miejsca aktywizacji zawodowej	79	79	27	X	666	666	177	X
	w tym								
	staże	79	79	27	X	666	666	177	X
	przygotowanie zawodowe dorosłych	0	0	0	X	0	0	0	X
	prace społecznie użyteczne	0	0	0	X	0	0	0	X
	dla niepełnosprawnych	11	0	0	11	29	3	1	15
dla osób w okresie do 12 miesięcy od dnia ukończenia nauki	2	0	0	2	2	0	0	2	

W sierpniu 2015 r. pracodawcy zgłosili **253 miejsc pracy**, czyli o 64 miejsca więcej niż w miesiącu poprzednim. **Zakłady pracy z sektora prywatnego zgłosiły 81,4 wszystkich miejsc pracy** (206 miejsc pracy). **110 miejsc pracy (43,5% ogółu)** dotyczyły **pracy subsydiowanej**. Na koniec sierpnia 2015 r. Urząd miał w dyspozycji 135 wolne miejsca pracy (w poprzednim m-cu – 134 miejsca pracy).

LICZBA OFERT PRACY



Źródło: Dane statystyczne Powiatowego Urzędu Pracy w Dąbrowie Tarnowskiej

3. AKTYWNE FORMY PRZECIWDZIAŁANIA BEZROBOCIU

3.1 Szkolenia

Jedną z aktywnych form pomocy bezrobotnym są szkolenia, których celem jest przyuczenie do zawodu, przekwalifikowanie, podwyższenie kwalifikacji zawodowych lub nauka umiejętności poszukiwania i uzyskiwania zatrudnienia. Powiatowy Urząd Pracy dysponuje na ten cel środkami pozyskanymi z Funduszu Pracy oraz Europejskiego Funduszu Społecznego zwanego w skrócie EFS.

W miesiącu sierpniu 2015 r. PUP w Dąbrowie Tarnowskiej skierował 4 osoby bezrobotne na szkolenie, przekwalifikowanie lub przyuczenie do zawodu ze środków EFS w tym 4 osoby w ramach bonu szkoleniowego.

Przekwalifikowania i przyuczania do zawodu ze środków EFS

L.p.	Wyszczególnienie		Ogółem w sierpniu 2015				Narastająco od 1.01.2015 r.					
			Razem	w tym				Razem	w tym			
				długo- trwale bezrobotni	do 30 roku życia	powyżej 50 roku życia	niepełnosprawni		długotrwanie bezrobotni	do 30 roku życia	powyżej 50 roku życia	niepełnosprawni
1.	Osoby bezrobotne skierowane na szkolenia		4	0	4	0	0	109	64	110	0	0
2.	W tym	Skierowani Indywidualnie	0	0	0	0	0	0	0	0	0	0
3.	Osoby ,które ukończyły szkolenie		3	3	3	0	0	106	64	106	0	0
4.	W tym	Skierowani Indywidualnie	0	0	0	0	0	0	0	0	0	0
5.	Osoby, zatrudnione po ukończeniu szkol.		6	5	6	0	0	15	10	15	0	0
6.	W tym	Skierowani Indywidualnie	0	0	0	0	0	0	0	0	0	0
7.	Osoby kontynuujące szkolenia wg stanu na koniec miesiąca		4	0	4	0	0					

W miesiącu sierpniu 2015 r. PUP w Dąbrowie Tarnowskiej skierował 6 osób bezrobotnych na szkolenie, przekwalifikowanie lub przyuczenie do zawodu ze środków Funduszu Pracy.

Przekwalifikowania i przyuczania do zawodu ze środków FUNDUSZU PRACY

L.p.	Wyszczególnienie		Ogółem w sierpniu 2015				Narastająco od 1.01.2015 r.					
			Razem	w tym			Razem	w tym				
				długo- trwale bezrobotni	do 30 roku życia	powyżej 50 roku życia		niepełnosprawni	długotrwanie bezrobotni	do 30 roku życia	powyżej 50 roku życia	niepełnosprawni
1.	Osoby bezrobotne skierowane na szkolenia		6	4	0	2	0	110	76	19	45	6
2.	W tym	Skierowani Indywidualnie	1	0	0	0	0	21	10	6	5	1
3.	Osoby, które ukończyły szkolenie		5	4	0	2	0	97	82	23	29	4
	W tym	Skierowani Indywidualnie	0	0	0	0	0	9	4	3	3	1
4.	Osoby, zatrudnione po ukończeniu		1	1	0	0	0	40	27	8	16	1
	W tym	Skierowani Indywidualnie	0	0	0	0	0	2	1	1	0	0
5.	Osoby kontynuujące szkolenia wg stanu na koniec miesiąca		1	0	0	0	0					
6.	Poszukujący pracy skierowani na szkolenie		0	0	0	0	0	0	0	0	0	0

3.2 Jednorazowe środki na podjęcie Działalności Gospodarczej

Bezrobotnym podejmującym działalność gospodarczą mogą być przyznane jednorazowe środki Funduszu Pracy oraz Europejskiego Funduszu Społecznego w wysokości nieprzekraczającej 6 – krotność wysokości przeciętnego wynagrodzenia na dzień zawarcia umowy.

W miesiącu sierpniu 2015 r. tut. Urząd udzielił 8 jednorazowych środków na podjęcie działalności gospodarczej.

Wyszczególnienie		Ogółem w VIII I2015		Narastająco od 1.01.2015 r.	
		Razem	w tym EFS	Razem	w tym EFS
Osoby, które otrzymały jednorazowe środki na podjęcie działalności gospodarczej		8	4	43	19
w tym na działalność.	Produkcyjną	0	0	1	1
	Usługową	5	2	33	16
	Handlową	3	2	9	2

Wyszczególnienie			Struktura bezrobotnych, którzy otrzymali jednorazowe środki na podjęcie działalności gospodarczej w 2015 roku											
			I	II	III	IV	V	VI	VII	VIII	IX	X	XI	XII
OGÓLEM			0	0	7	8	4	12	4	8	0	0	0	0
z tego	wykształcenie	Szkół wyższych	0	0	2	2	2	1	0	3				
		Szkół policealnych i średnich zawodowych	0	0	1	3	0	3	1	3				
		LO	0	0	0	1	0	2	1	0				
		ZSZ	0	0	4	1	2	4	2	2				
		Gimnazjum i poniżej	0	0	0	1	0	2	0	0				
	czas pozostawania bez pracy	do 6 miesięcy	0	0	5	6	3	8	2	5				
		6-12 m-cy	0	0	0	0	0	0	2	2				
		12-24 m-cy	0	0	1	2	1	1	0	0				
		pow. 24 m-cy	0	0	1	0	0	3	0	1				
	wiek	do 30 lat	0	0	0	4	3	7	4	4				
		30-44 lat	0	0	7	3	0	4	0	3				
		powyżej 45 lat	0	0	0	1	1	1	0	1				

W okresie od 01.08.2015 do 31.08.2015 roku w ramach zawartych umów **8 osób bezrobotnych** (w tym **3 kobiety**) otrzymało jednorazowe środki na rozpoczęcie działalności gospodarczej. W tej grupie osób, w szczególnej sytuacji na rynku pracy znajduje się:

- 4 osoby (2 kobiety) do 30 roku życia,
- 1 osoba (0 kobiet) powyżej 50 roku życia,
- 3 osoby (0 kobiet) długotrwale bezrobotne.

3.3 Refundacja kosztów wyposażenia lub doposażenia stanowiska pracy dla skierowanego bezrobotnego

Pracodawcy, który poniósł koszty wyposażenia lub doposażenia utworzonego dla bezrobotnego stanowiska pracy może być przyznana refundacja kosztów wyposażenia lub doposażenia w wysokości nie wyższej niż **6 – krotność wysokości przeciętnego wynagrodzenia na dzień zawarcia umowy**.

W miesiącu sierpniu zatrudniono **4 osoby bezrobotne** w ramach refundacji kosztów wyposażenia lub doposażenia stanowiska pracy.

Wyszczególnienie		Ogółem w sierpniu 2015		Narastająco od 1.01.2015 r.	
		Razem	w tym EFS	Razem	w tym EFS
Osoby zatrudnione w ramach refundacji kosztów zatrudnienia bezrobotnego		4	0	40	0
w tym u pracodawcy prowadzącego działalność	Produkcyjną	0	0	8	0
	Usługową	3	0	21	0
	Handlową	1	0	11	0

Wyszczególnienie			Podjęcia zatrudnienia w ramach refundacji kosztów zatrudnienia bezrobotnego w 2015 roku											
			I	II	III	IV	V	VI	VII	VIII	IX	X	XI	XII
OGÓLEM			2	0	6	2	7	12	7	4	0	0	0	0
z tego	wykształcenie	Szkół wyższych	0	0	1	0	1	0	1	0				
		Szkół policealnych i średnich zawodowych	2	0	2	0		3	2	3	1			
		LO	0	0	2	0	1	1	1	2	0			
		ZSZ	0	0	1	1	2	6	1	1				
		Gimnazjum i poniżej	0	0	0	1	0	3	0	2				
	czas pozostawania bez pracy	do 6 miesięcy	2	0	4	1	3	6	5	4				
		6-12 m-cy	0	0	0	0	2	4	0	0				
		12-24 m-cy	0	0	2	0	2	0	1	0				
		pow. 24 m-cy	0	0	0	1	0	2	1	0				
	wiek	do 30 lat	2	0	3	1	6	4	5	1				
		30-44 lat	0	0	3	0	1	6	2	3				
		powyżej 45 lat	0	0	0	1	0	2	0	0				

W okresie od 01.08.2015 do 31.08.2015 r. **4 osoby bezrobotne** (w tym **1 kobieta**) zostały zatrudnione w ramach refundacji kosztów wyposażenia lub doposażenia stanowiska pracy. W tej grupie osób, w szczególnej sytuacji na rynku pracy znajduje się:

- 1 osoba (0 kobiet) do 30 roku życia,
- 0 osoby (0 kobiet) powyżej 50 roku życia,
- 1 osoba (0 kobiet) długotrwale bezrobotna.

3.4 Prace interwencyjne

Prace interwencyjne - oznacza to zatrudnienie bezrobotnego przez pracodawcę, które nastąpiło w wyniku umowy zawartej ze starostą i ma na celu aktywizację osób bezrobotnych poprzez dotowanie ich zatrudnienia u pracodawców.

Na podstawie zawartej umowy dokonywana jest refundacja części kosztów poniesionych przez Pracodawcę na wynagrodzenia, nagrody i składki na ubezpieczenie społeczne skierowanych bezrobotnych.

W miesiącu sierpniu 2015 r. PUP w Dąbrowie Tarnowskiej skierował **3 osoby bezrobotne** (w tym 1 kobieta) na utworzone miejsca pracy interwencyjnej.

- według struktury zatrudnionych bezrobotnych

Wyszczególnienie	Utworzone miejsca pracy				Zatrudnieni na utworzonych miejscach pracy			
	VIII 2015	w tym EFS	Narastająco od początku roku	w tym EFS	VIII 2015	w tym EFS	narastająco od 1.01.2015	w tym EFS
Prace interwencyjne	8	2	140	52	3	2	131	47

Wyszczególnienie			Podjęcia zatrudnienia w ramach Prac interwencyjnych w 2015 roku											
			I	II	III	IV	V	VI	VII	VIII	IX	X	XI	XII
OGÓLEM			1	4	28	16	33	17	29	3	0	0	0	0
z tego	wykształcenie	Szkół wyższych	1	1	7	4	6	2	6	2				
		Szkół policealnych i średnich zawodowych	0	0	5	8	6	6	7	0				
		LO	0	2	2	2	3	1	1	0				
		ZSZ	0	0	11	2	15	7	11	1				
		Gimnazjum i poniżej	0	1	3	0	3	1	4	0				
	czas pozostawania bez pracy	do 6 miesięcy	1	3	16	12	22	12	21	3				
		6-12 m-cy	0	1	3	2	3	1	4	0				
		12-24 m-cy	0	0	6	2	7	4	1	0				
		pow. 24 m-cy	0	0	3	0	1	0	3	0				
	wiek	do 30 lat	1	3	11	11	24	6	10	2				
		30-44 lat	0	0	12	5	6	8	11	1				
		powyżej 45 lat	0	1	5	0	3	3	8	0				

W okresie od 01.08.2015 do 31.08.2015 r. utworzono 8 miejsc pracy w ramach prac interwencyjnych. Ogółem zatrudnienie subsydiowane w wyżej wymienionym okresie otrzymało **3 osoby bezrobotne** (w tym **1 kobieta**). W tej grupie osób, w szczególnej sytuacji na rynku pracy znajduje się:

- 2 osoby (1 kobieta) do 30 roku życia,
- 0 osób (0 kobiet) powyżej 50 roku życia,
- 1 osoba (0 kobiet) długotrwale bezrobotnych.

3.5 Roboty publiczne

Roboty publiczne - oznacza to zatrudnienie bezrobotnego w okresie nie dłuższym niż 12 miesięcy, mające na celu reintegrację zawodową i społeczną, w rozumieniu przepisów o zatrudnieniu socjalnym.

W miesiącu sierpniu 2015 r. PUP w Dąbrowie Tarnowskiej skierował 1 osobę bezrobotną (w tym 1 kobietę) na roboty publiczne.

Wyszczególnienie	Utworzone miejsca pracy				Zatrudnieni na utworzonych miejscach pracy			
	VIII 2015	w tym EFS	Narastająco od początku roku	w tym EFS	VIII 2015	w tym EFS	narastająco od 1.01.2015	w tym EFS
Roboty publiczne	18	0	246	0	1	0	227	0

Wyszczególnienie			podjęcie zatrudnienia w ramach Robót publicznych w 2015 roku											
			I	II	III	IV	V	VI	VII	VIII	IX	X	XI	XII
OGÓŁEM			1	2	22	4	89	32	76	1	0	0	0	0
z tego	wyszktałenie	Szkół wyższych	0	1	1	0	3	1	2	1				
		Szkół policealnych i średnich zawodowych	1	0	2	0	10	9	11	0				
		LO	0	1	0	0	6	0	1	0				
		ZSZ	0	0	11	1	36	9	27	0				
		Gimnazjum i poniżej	0	0	8	3	34	13	35	0				
	czas pozostawania bez pracy	do 6 miesięcy	1	2	13	2	82	13	33	1				
		6-12 m-cy	0	0	3	2	4	6	19	0				
		12-24 m-cy	0	0	2	0	3	11	12	0				
	wiek	pow. 24 m-cy	0	0	4	0	0	2	12	0				
		do 30 lat	0	2	2	0	11	3	1	0				
		30-44 lat	0	0	6	2	0	0	0	1				
			powyżej 45 lat	1	0	14	2	78	29	75	0			

W okresie od 01.08.2015 do 31.08.2015 r. utworzono 18 miejsc pracy w ramach robót publicznych. Ogółem zatrudnienie subsydiowane w wyżej wymienionym okresie otrzymała **1 osoba bezrobotna** (w tym **1 kobieta**). W tej grupie osób, w szczególnej sytuacji na rynku pracy znajdują się:

- 0 osób (0 kobiet) do 30 roku życia,
- 0 osób (0 kobiety) powyżej 50 roku życia,
- 1 osoba (1 kobieta) długotrwale bezrobotna.

3.6 Staż

STAZ - polega na nabywaniu przez bezrobotnego umiejętności praktycznych do wykonywania pracy poprzez wykonywanie zadań w miejscu pracy bez nawiązania stosunku pracy z pracodawcą.

Bezrobotny może zostać skierowany do odbycia stażu:

- u pracodawcy,
- w rolniczej spółdzielni produkcyjnej lub
- u pełnoletniej osoby fizycznej, zamieszkującej i prowadzącej na terytorium Rzeczypospolitej Polskiej, osobiście i na własny rachunek, działalności w zakresie produkcji roślinnej lub zwierzęcej, w tym ogrodniczej, sadowniczej, pszczelarskiej i rybnej, pozostającym w jej posiadaniu gospodarstwie rolnym obejmującym obszar użytków rolnych o powierzchni przekraczającej 2 ha przeliczeniowe lub prowadzącej dział specjalny produkcji rolnej, o którym mowa w ustawie z dnia 20 grudnia 1990 r. o ubezpieczeniu społecznym rolników.

W miesiącu sierpniu 2015 r. urząd skierował **49 osób bezrobotnych** (w tym **30 kobiet**) na staż.

Wyszczególnienie	Utworzone miejsca pracy				Zatrudnieni na utworzonych miejscach pracy			
	VIII 2015	w tym EFS	Narastająco od początku roku	w tym EFS	VIII 2015	w tym EFS	narastająco od 1.01.2015	w tym EFS
Staż	79	31	657	376	49	28	601	345

W celu umożliwienia osobom bezrobotnym zdobycie praktycznych umiejętności i doświadczenia, niezbędnych do wykonywania pracy w okresie od 01.08.2015 do 31.08.2015 r. utworzono 79 miejsc odbywania stażu. Spośród 49 osób bezrobotnych, którzy podjęli staż w wyżej wymienionym okresie, to:

- 34 osoby (w tym 21 kobiet) w wieku do 30 roku życia,
- w tym do 25 roku życia – 28 osób (w tym 19 kobiet),
- 3 osoby (w tym 0 kobiety) powyżej 50 roku życia,
- 25 osób (w tym 15 kobiet) długotrwale bezrobotni.

Nowelizacja ustawy o promocji zatrudnienia i instytucjach rynku pracy z dnia 27 maja 2014 r., wprowadza system bonów adresowanych do osób bezrobotnych, które nie przekroczyły 30 roku życia.

3.7 Bon stażowy

Na wniosek bezrobotnego do 30 roku życia urząd może przyznać **bon stażowy** stanowiący gwarancję skierowania do odbycia stażu u wskazanego przez bezrobotnego pracodawcy **na okres 6 miesięcy**, o ile pracodawca zobowiąże się do zatrudnienia bezrobotnego po zakończeniu stażu przez okres 6 miesięcy.

Bon stażowy może otrzymać:

- bezrobotny, który nie ukończył 30 roku życia;
- bezrobotny, który złożył wniosek o przyznanie bonu stażowego;
- bezrobotny, który znalazł pracodawcę do realizacji stażu, który zobowiązał się zatrudnić go po zakończeniu stażu na okres 6 miesięcy.

W miesiącu sierpniu 2015 r. nie przyznano bonu stażowego dla osób bezrobotnych.

Wyszczególnienie	Utworzone miejsca pracy		Zatrudnieni na utworzonych miejscach pracy	
	VIII 2015	Narastająco od początku roku	VIII 2015	Narastająco od 1.01.2015
<i>Bon stażowy</i>	0	0	0	0

3.7 Bon szkoleniowy

Na wniosek bezrobotnego do 30 roku życia starosta może przyznać bon szkoleniowy stanowiący gwarancję skierowania bezrobotnego na wskazane przez niego szkolenie oraz opłacenia kosztów, które zostaną poniesione w związku z podjęciem szkolenia.

Wniosek musi zawierać uprawdopodobnienie, że po uzyskaniu nowych kwalifikacji zawodowych lub umiejętności, bezrobotny podejmie zatrudnienie, inną pracę zarobkową lub rozpocznie własną działalność gospodarczą po zakończeniu szkolenia.

Bon szkoleniowy kierowany jest do osoby, która spełnia następujące kryteria:

- nie znalazła lub nie otrzymała w powiatowym urzędzie pracy oferty odpowiedniej pracy;
- nie posiada kwalifikacji i umiejętności dostosowanych do potrzeb rynku pracy;
- wykaże, że szkolenie zwiększy jej szanse na znalezienie pracy;
- wybrane szkolenie zostało uwzględnione w indywidualnym planie działania.

W miesiącu sierpniu 2015 r. skierowano na szkolenie 4 osoby bezrobotne w ramach bonu szkoleniowego.

L.p.	Wyszczególnienie	Ogółem w sierpniu 2015	Narastająco od 1.01.2015 r.
		Razem	Razem
1.	Liczba osób skierowanych na szkolenie w ramach bonu szkoleniowego	4	22
2.	w tym ilość szkoleń rozpoczętych w ramach bonu szkoleniowego	4	22
3.	Ilość szkoleń zakończonych w ramach bonu	3	20
4.	Osoby , zatrudnione po ukończeniu szkolenia	1	3
5.	Szkolenia trwające wg stanu na koniec miesiąca	4	-

Bony szkoleniowe przewidziane są wyłącznie dla osób bezrobotnych.

3.8 Bon zatrudnieniowy

Bon zatrudnieniowy stanowi gwarancję zrefundowania pracodawcy, który zatrudni bezrobotnego, części kosztów wynagrodzenia wraz ze składkami na ubezpieczenia społeczne.

Pracodawca w ramach bonu zatrudnieniowego jest obowiązany do zatrudnienia bezrobotnego **przez okres 18 miesięcy**. Realizacja bonu zatrudnieniowego następuje na podstawie umowy zawieranej przez urząd z pracodawcą.

Urząd refunduje pracodawcy część kosztów wynagrodzenia i składek na ubezpieczenia społeczne, przez okres 12 miesięcy, **w wysokości zasiłku**.

Pracodawca jest obowiązany do dalszego zatrudniania skierowanego bezrobotnego przez okres 6 miesięcy po zakończeniu okresu refundacji.

W przypadku niewywiązania się pracodawcy z obowiązku zatrudniania bezrobotnego przez okres 18 miesięcy pracodawca zwraca kwotę otrzymanej refundacji.

W miesiącu sierpniu 2015 r. nie przyznano bonu zatrudnieniowego dla osób bezrobotnych zarejestrowanych w tut. urzędzie.

Wyszczególnienie	Zatrudnieni na utworzonych miejscach pracy	
	VIII 2015	Narastająco od 1.01.2015
Bon zatrudnieniowy	0	0

3.9 Bon na zasiedlenie

Bon na zasiedlenie - starosta może przyznać osobie bezrobotnej do 30 roku życia bon na zasiedlenie w związku z podjęciem przez nią poza miejscem dotychczasowego zamieszkania, zatrudnienia, innej pracy zarobkowej lub działalności gospodarczej, jeżeli:-

1. z tytułu ich wykonywania będzie osiągał wynagrodzenie lub przychód w wysokości co najmniej minimalnego wynagrodzenia za pracę brutto miesięcznie oraz będzie podlegał ubezpieczeniom społecznym;
2. odległość od miejsca dotychczasowego zamieszkania do miejscowości, w której bezrobotny zamieszka w związku z podjęciem zatrudnienia, innej pracy zarobkowej lub działalności gospodarczej wynosi co najmniej 80 km lub czas dojazdu do tej miejscowości i powrotu do miejsca dotychczasowego zamieszkania środkami transportu zbiorowego przekracza łącznie co najmniej 3 godziny dziennie;
3. będzie pozostawał w zatrudnieniu, wykonywał inną pracę zarobkową lub będzie prowadził działalność gospodarczą przez okres co najmniej 6 miesięcy.

Wydanie i realizacja bonu odbywa się na podstawie umowy zawartej między starostą a wnioskującym.

Środki Funduszu Pracy przyznane w ramach bonu na zasiedlenie, **w wysokości określonej w umowie, nie wyższej jednak niż 200% przeciętnego wynagrodzenia za pracę**, przeznacza się na pokrycie kosztów zamieszkania związanych z podjęciem zatrudnienia, innej pracy zarobkowej lub działalności gospodarczej.

W miesiącu sierpniu 2015 r. 3 osoby bezrobotne otrzymały bon na zasiedlenie.

	VIII 2015	Narastająco od 01.01.2015
Bon zasiedleniowy	1	6

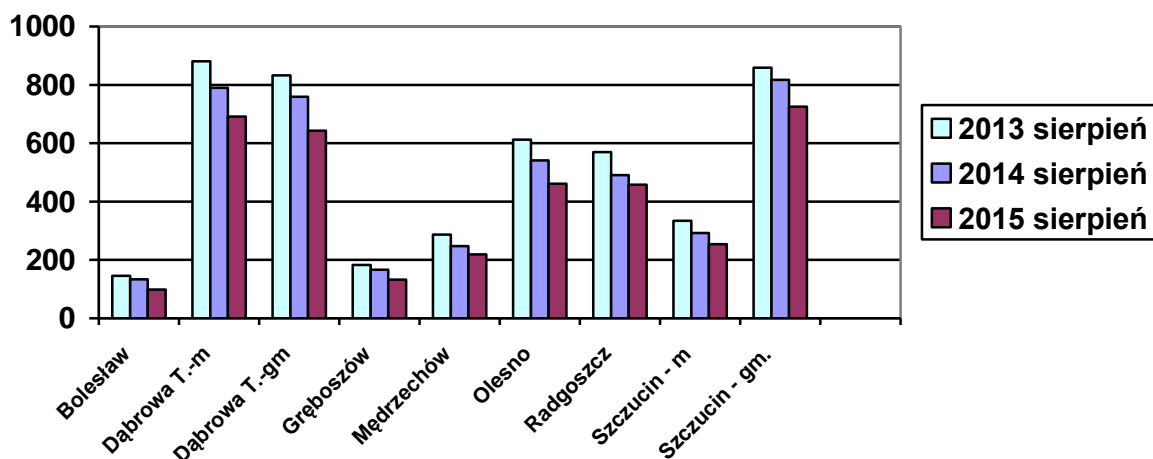
4.1 POZIOM I STRUKTURA BEZROBOCIA W PODZIALE NA GMINY

STAN dzień na 31 sierpnia 2015 r.

Nazwa Gminy	Bezrobotni		Bezrobotni z prawem do zasiłku		Bezrobotni bez prawa do zasiłku		Osoby w okresie do 12 m-cy od dnia ukończenia nauki	
	Ogółem	Kobiety	Ogółem	Kobiety	Ogółem	Kobiety	Ogółem	Kobiety
Bolesław	99	55	10	4	89	51	6	4
Dąbrowa T. m.	691	378	125	61	566	317	30	17
Dąbrowa T. gm.	643	365	86	49	557	316	35	24
Gręboszów	132	68	12	7	120	61	9	8
Mędrzechów	219	122	32	11	187	111	9	5
Olesno	461	251	55	24	406	227	33	19
Radgoszcz	458	245	50	19	408	226	29	24
Szczucin miasto	254	128	39	19	215	109	4	1
Szczucin gm.	725	364	67	29	658	335	30	20
OGÓŁEM	3682	1976	476	223	3206	1753	185	122

Źródło: Dane statystyczne Powiatowego Urzędu Pracy w Dąbrowie Tarnowskiej

**BEZROBOTNI W PODZIALE NA GMINY
w latach 2013 - 2015**



Źródło: Dane statystyczne Powiatowego Urzędu Pracy w Dąbrowie Tarnowskiej

W ogólnej liczbie zarejestrowanych udział w poszczególnych samorządach jest różny. Według stanu na dzień 31 sierpnia 2015 r. najwięcej zarejestrowanych osób bezrobotnych pochodzi z terenów miasta i gminy Dąbrowa Tarnowska – 1334 (36,2 %) oraz miasta i gminy Szczucin – 979 osób (26,6 % ogółu bezrobotnych). Najmniej zaś gminy: Bolesław – 99 osób (2,7%) oraz Gręboszów – 132 osoby (3,6% ogółu bezrobotnych).

Wyszczególnienie	sierpień 2014	sierpień 2015	Wzrost/spadek w porównaniu do sierpnia 2014	Dynamika sierpień 2014 =100%
Bolesław	134	99	-35	73,9%
Dąbrowa Tarn. miasto	790	691	-99	87,5%
Dąbrowa Tarn. gmina	759	643	-116	84,7%
Gręboszów	166	132	-34	79,5%
Mędrzechów	248	219	-29	88,3%
Olesno	541	461	-80	85,2%
Radgoszcz	491	458	-33	93,3%
Szczucin miasto	292	254	-38	87,0%
Szczucin gmina	817	725	-92	88,7%

Źródło: Dane statystyczne Powiatowego Urzędu Pracy w Dąbrowie Tarnowskiej

Analizując dynamikę bezrobocia w poszczególnych samorządach powiatu dąbrowskiego w stosunku do poprzedniego roku odnotowano spadek poziomu bezrobocia we wszystkich gminach powiatu, przy czym największy miał miejsce na terenie gminy Bolesław (spadek o 26,1%). Powyższa tabela szczegółowo przedstawia dynamikę liczby zarejestrowanych bezrobotnych w poszczególnych gminach w odniesieniu do poprzedniego roku.

Wykaz osób bezrobotnych w szczególnej sytuacji na rynku pracy z podziałem na gminy stan na 31 sierpnia 2015 roku

Nazwa Gminy	do 30 roku życia	w tym do 25 roku życia	długotrwale bezrobotne	powyżej 50 roku życia	korzystające ze świadczeń pomocy społecznej	posiadające co najmniej jedno dziecko do 6 roku życia	posiadające co najmniej jedno dziecko niepełnosprawne do 18 roku życia	niepełnosprawni
Bolesław	56	32	62	9	0	15	0	2
Dąbrowa T. miasto	232	122	404	141	12	116	1	34
Dąbrowa T. gmina	257	149	429	113	31	151	1	26
Gręboszów	56	37	81	29	4	17	0	5
Mędrzechów	100	56	146	33	2	47	0	5
Olesno	225	145	275	55	5	92	1	10
Radgoszcz	214	141	275	60	0	93	0	9
Szczucin miasto	91	41	167	53	0	42	1	5
Szczucin gm.	304	186	494	113	0	142	1	14
OGÓŁEM	1535	909	2333	606	54	715	5	110

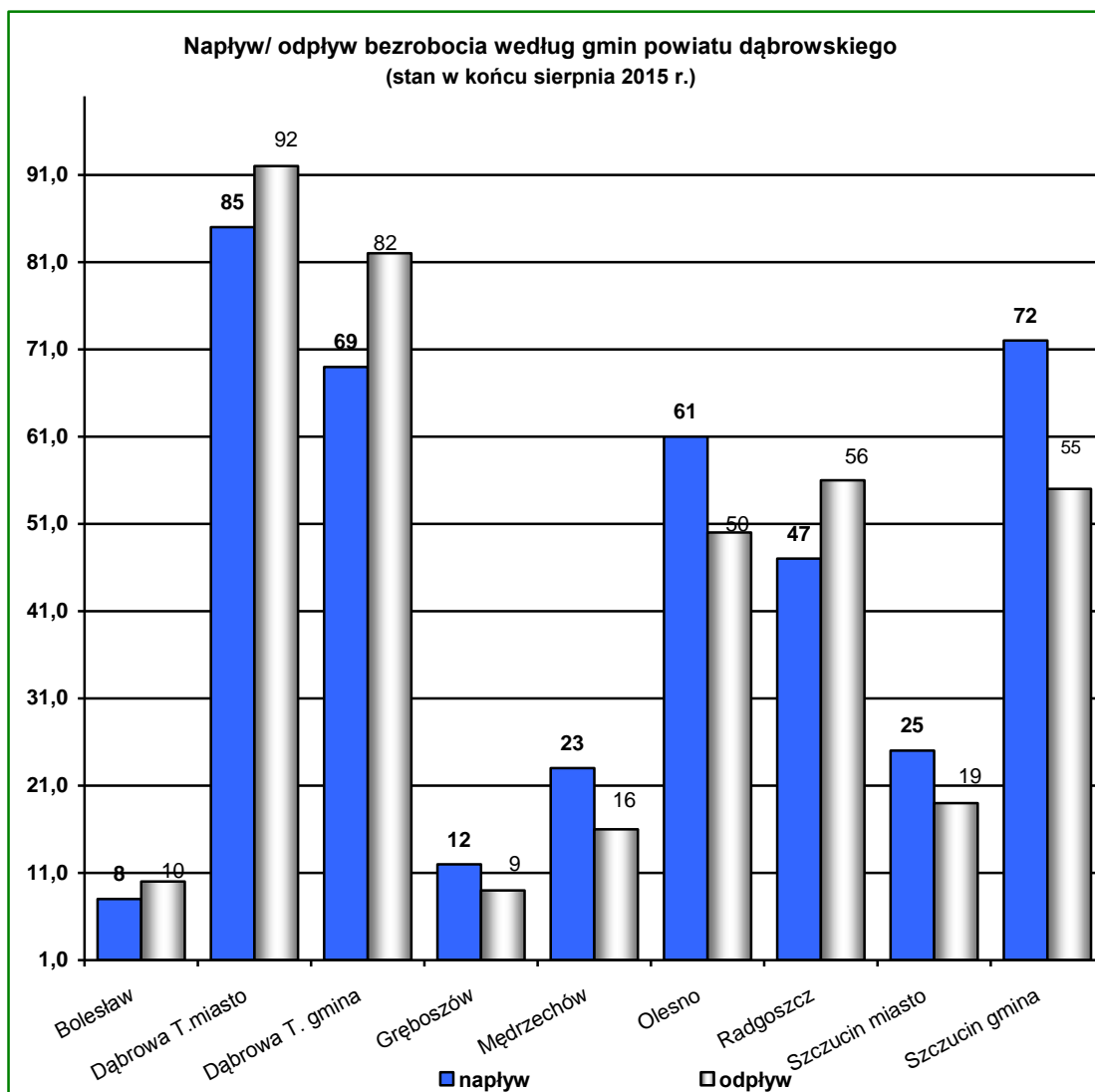
Źródło: Dane statystyczne Powiatowego Urzędu Pracy w Dąbrowie Tarnowskiej

STRUKTURA BEZROBOCIA W PODZIALE NA GMINY
według czasu pozostawania bez pracy, wieku, poziomu wykształcenia i stażu pracy
stan na 31 sierpnia 2015 r.

sierpień 2015 r. PUP Dąbrowa Tarnowska	18 - 24	25 - 34	35 - 44	45 - 54	55 - 59	60 - 64 lata	wyższe	polici średnie zawodowe	średnie ogólnosz tałcące	zasadnic ze zawodowe	podstawo we i niepełne podstawo we	do 1 roku	1- 5	5-10	10-20	20-30	30 lat i więcej	bez stażu	do 1	1-3	3-6	6-12	12-24	pow. 24
Powiat dąbrowski	909	1134	733	565	241	100	423	823	453	1282	701	682	1015	515	420	212	72	766	324	633	487	641	616	981
Bolesław	32	37	14	8	7	1	10	32	18	25	14	17	33	7	5	3	1	33	6	26	14	19	11	23
Dąbrowa Tarnowska m.	121	200	170	114	64	22	120	151	113	202	105	105	191	105	94	60	25	111	53	126	114	128	110	160
Dąbrowa Tarnowska gm.	147	195	133	109	36	23	56	157	64	228	138	104	166	94	85	42	15	137	54	103	72	121	108	185
Gręboszów	38	41	17	23	10	3	19	37	11	40	25	27	31	15	17	8	0	34	12	28	15	14	22	41
Mędrzechów	56	65	45	33	14	6	20	49	31	83	36	43	55	38	27	8	4	44	20	37	28	41	38	55
Olesno	148	149	81	56	19	8	62	129	51	136	83	100	122	63	39	18	5	114	57	84	63	81	66	110
Radgoszcz	140	144	83	60	20	11	44	83	59	176	96	96	126	60	39	18	6	113	37	91	58	78	73	121
Szczucin miasto	41	77	60	42	23	11	39	53	39	93	30	47	70	38	32	21	8	38	24	33	36	45	43	73
Szczucin gm.	186	226	130	120	48	15	53	132	67	299	174	143	221	95	82	34	8	142	61	105	87	114	145	213

Na terenie działania Powiatowego Urzędu Pracy w Dąbrowie Tarnowskiej występuje duże przestrzenne zróżnicowanie poziomu bezrobocia. Zmiany w poziomie bezrobocia odzwierciedlają dwie zmienne: napływu i odpływu z bezrobocia. **Napływ**, to liczba osób, które rejestrują się w danym miesiącu, a **odpływ** to wyrejestrowania bezrobotnych w związku z podjęciem pracy, nie stawieniem się w terminie wyznaczonym przez Urząd, nabyciem praw emerytalnych lub rentowych itd.

W sierpniu 2015 roku **ruch bezrobotnych – „przyływu” i „odpływu”** w poszczególnych gminach powiatu dąbrowskiego kształtował się następująco:



Źródło: Dane statystyczne Powiatowego Urzędu Pracy w Dąbrowie Tarnowskiej

W poszczególnych gminach powiatu dąbrowskiego największy napływ do bezrobocia odnotowano wśród bezrobotnych zamieszkujących: miasto i gminę Dąbrowa Tarnowska (**38,3%**), w mieście i gminie Szczucin (**24,1%**) ogółu nowo zarejestrowanych.

Największy odpływ z bezrobocia wystąpił wśród bezrobotnych z terenu gminy miasta i gminy Dąbrowa Tarnowska (**44,7%**), gminy i miasta Szczucin (**19,0%**), gminie Radgoszcz (**14,4%**), najmniejszy zaś w gminach Gręboszów (**2,3%**), Bolesław (**2,6%**), Mędrzechów (**4,1%**),

4.2 PODSUMOWANIE

Charakterystyka dąbrowskiego rynku pracy w miesiącu sierpniu 2015 roku:

- ◆ **W okresie sprawozdawczym liczba bezrobotnych wynosiła 3682 i wzrosła względem miesiąca poprzedniego o 13 osób (w miesiącu poprzednim – 3669 osób).** Na koniec sierpnia 2014 roku liczba bezrobotnych wynosiła 4238, tj. była wyższa o 556 osób w porównaniu do analizowanego okresu.
- ◆ **Wysoki udział kobiet wśród zarejestrowanych bezrobotnych** – w sierpniu 2015 roku stanowiły one **53,7%**.
- ◆ **Wysoki udział mieszkańców wsi** – w sierpniu 2015 roku stanowili **74,1%** (2729 osób). W porównaniu do stanu z końca sierpnia 2015 roku, liczba bezrobotnych zamieszkałych na wsi wzrosła o 0,7%.
- ◆ **Wysoki udział bezrobotnych o niskim poziomie wykształcenia** – **53,9%** to osoby z wykształceniem zasadniczym zawodowym, gimnazjalnym lub poniżej (1983 osoby).
- ◆ **Wysoki odsetek ogółu bezrobotnych, którzy nie posiadają prawa do zasiłku** (87,1% według stanu na koniec sierpnia 2015 roku).
- ◆ **Duży odsetek osób bezrobotnych poprzednio pracujących** (79,2% według stanu na koniec sierpnia 2015 roku). W grupie tej relatywnie wysoki odsetek - 58,2% ogółu bezrobotnych - stanowią osoby o krótkim, nie przekraczającym 5 lat stażu pracy.
- ◆ W sierpniu br. w Powiatowym Urzędzie Pracy zarejestrowanych było **1535 osób bezrobotnych do 30 roku życia, 606 osób bezrobotnych powyżej 50 roku życia oraz 2333 długotrwale bezrobotnych.** Osoby te określone w ustawie o promocji zatrudnienia i instytucjach rynku pracy jako „będące w szczególnej sytuacji na rynku pracy”, stanowiły odpowiednio 41,7 %, 16,5 % oraz 63,4% w stosunku do bezrobotnych ogółem.
- ◆ Na koniec sierpnia 2015 roku wśród zarejestrowanych bezrobotnych **5,0%** stanowiły osoby, które ukończyły szkołę w okresie do 12 miesięcy od dnia ukończenia nauki.
- ◆ **Duży odsetek kobiet** wśród osób bezrobotnych: posiadające co najmniej jedno dziecko do 6 roku życia (77,1%), bez doświadczenia zawodowego (64,9%), dotychczas

niepracujących (64,9%), zamieszkałych na wsi w tym posiadający gospodarstwo rolne (60,0%).

- ◆ Największy udział w **grupie nowo zarejestrowanych** w miesiącu sierpniu br. miały osoby rejestrujący się po raz kolejny, stanowiły one 82,6%. Rejestrujący się w sierpniu to w przeważającej większości osoby zamieszkałe na wsi (73,4%) oraz osoby poprzednio pracujące (75,6 % nowo zarejestrowanych).
- ◆ Analizując **dynamikę bezrobocia** w poszczególnych grupach w ciągu ostatniego roku zauważa się :
 - ✓ *wzrost poziomu bezrobocia*
 - wśród osób legitymujących się wykształceniem wyższym (wzrost 6,5%),
 - wśród osób, dla których czas oczekiwania na pracę wyniósł do 1 m-ca (wzrost 6,6%) oraz od 1 do 3 miesięcy (wzrost 21,3%),
 - wśród bezrobotnych ze stażem pracy powyżej 30 lat (wzrost 4,3%)
 - ✓ *zaś największe spadki bezrobocia w porównaniu do poprzedniego roku odnotowano:*
 - w przedziale wiekowym od 18 do 24 roku życia (spadek o 18,4%),
 - z wykształceniem gimnazjalnym i poniżej (spadek o 23,9%),
 - od 6 do 12 miesięcy czasu oczekiwania na pracę (spadek o 30,6%),
 - ze stażem pracy od 10 – 20 lat (spadek o 13,9%).
- ◆ **Na terenie działania Powiatowego Urzędu Pracy w Dąbrowie Tarnowskiej występuje duże przestrzenne zróżnicowanie poziomu bezrobocia.** Według stanu na dzień 31 sierpnia 2015 r. najczęściej zarejestrowanych osób bezrobotnych zamieszkuje tereny miasta i gminy Dąbrowa Tarnowska (36,2%) oraz miasta i gminy Szczucin (26,6% ogółu bezrobotnych). Najmniej zaś z gmin: Bolesław (2,7%) oraz Gręboszów (3,6% ogółu bezrobotnych).
- ◆ **Analizując dynamikę bezrobocia w poszczególnych samorządach powiatu dąbrowskiego** w stosunku do poprzedniego roku odnotowano spadek poziomu bezrobocia we wszystkich gminach, przy czym największy miał miejsce na terenie gminy Bolesław (spadek o 26,1%).

- ◆ **Większa niż przed miesiącem była liczba oferowanych przez zakłady wolnych miejsc pracy i miejsc aktywizacji zawodowej.** W sierpniu 2015 do urzędu wpłynęły **253 oferty**, tj. o 64 więcej niż w miesiącu poprzednim. Biorąc pod uwagę łączną liczbę propozycji miejsc pracy jakie w omawianym miesiącu zostały zgłoszone do urzędu 43,5% stanowiły miejsca pracy subsydiowanej, wśród których 71,8% dotyczyło staży. **Zakłady pracy z sektora prywatnego zgłosiły 81,4% wszystkich wolnych miejsc pracy (206 ofert).**