



# **INFORMACJA O SYTUACJI NA LOKALNYM RYNKU PRACY W POWIECIE DĄBROWSKIM**

Według stanu na dzień 31 lipca 2015

**DĄBROWA TARNOWSKA, SIERPIEŃ 2015.**

# INFORMACJA O SYTUACJI NA RYNKU PRACY

W POWIECIE DĄBROWSKIM  
według stanu na dzień 31 lipca 2015 r.

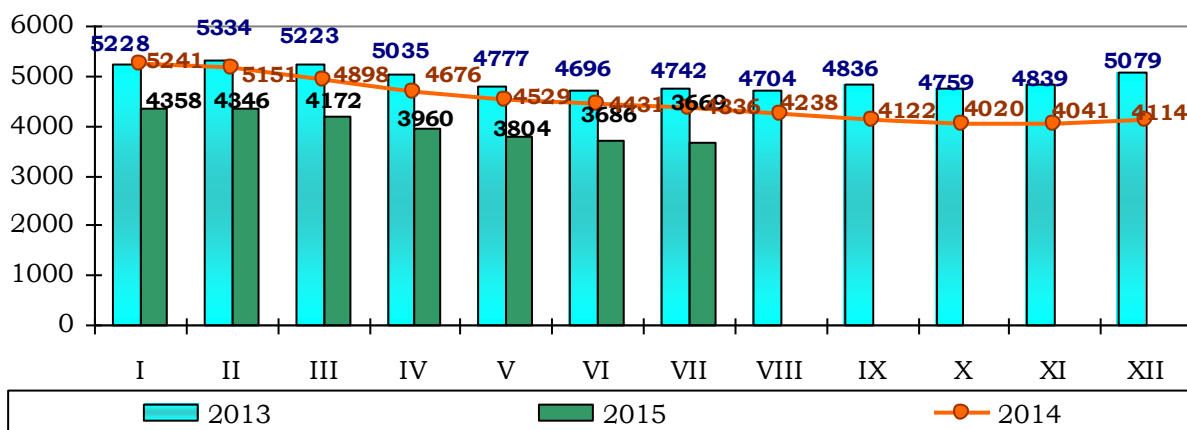
## 1. POZIOM BEZROBOCIA

Według stanu na dzień 31 lipca 2015 w PUP w Dąbrowie Tarnowskiej zarejestrowanych było **3669** osób bezrobotnych, w tym **3214** tj. 87,6 % ogółu to osoby bez prawa do zasiłku, a **455** (12,4 % ogółu) – z prawem do zasiłku.

Zdecydowaną większość zarejestrowanych stanowią osoby, które pracowały przed uzyskaniem statusu bezrobotnego, bo **2908** czyli 79,3 % ogółu bezrobotnych.

Natomiast osób, które dotychczas nie pracowały było **761** tj. 20,7 % bezrobotnych.

W ewidencji bezrobotnych pozostawało 169 (4,6%) osób zwolnionych z przyczyn dotyczących zakładu pracy.



Źródło: Dane statystyczne Powiatowego Urzędu Pracy w Dąbrowie Tarnowskiej

W porównaniu do czerwca 2015 r. liczba bezrobotnych **spadła o 17 osób**.

Liczba bezrobotnych z prawem do zasiłku **wzrosła o 62 osoby**.

W omawianym okresie Powiatowy Urząd Pracy w Dąbrowie Tarnowskiej zarejestrował **518** osób – **14,1%** do ogółu bezrobotnych. Największy udział w grupie nowo zarejestrowanych miały osoby rejestrujące się po raz kolejny, stanowiły one **87,3%** (452 osoby). Osoby rejestrujące się po raz pierwszy stanowiły **12,7%** (66 osób) ogółu nowo zarejestrowanych. Rejestrujący się w lipcu 2015 r. to w przeważającej większości osoby zamieszkałe na wsi (376 osób, tj. 72,3% ogółu nowo zarejestrowanych) oraz osoby poprzednio pracujące (399 osób tj. 77,0% ogółu nowo zarejestrowanych).

W miesiącu lipcu rynek pracy na terenie powiatu dąbrowskiego charakteryzował się:

- wysokim udziałem kobiet wśród zarejestrowanych bezrobotnych – w lipcu 2015 roku stanowiły one **53,6%** (1966 osób);
- wysokim udziale mieszkańców wsi – w lipcu 2015 roku stanowili **73,9%** (2711 osób);
- wysokim udziale osób długotrwale bezrobotnych – ta grupa bezrobotnych – 2352 osób – stanowili **64,1%** ogółu zarejestrowanych na koniec lipca 2015 r. W porównaniu ze stanem z ubiegłego miesiąca liczba ta spadła o 75 osób.

### Ocena zmian w poziomie bezrobocia (według wybranych kategorii)

Wyszczególnienie	Liczba bezrobotnych wg stanu na dzień 31.07.2014r.	Liczba bezrobotnych wg stanu na dzień 30.06.2015r.	Liczba bezrobotnych wg stanu na dzień 31.07.2015r.	Wzrost/spadek w porównaniu do lipca 2014r.	Wzrost/spadek w porównaniu do czerwca 2015r.	Dynamika czerwiec 2015 rok =100%
Bezrobotni ogółem	4336	3686	3669	-667	-17	99,5
kobiety	2212	1956	1966	-246	10	100,5
mężczyźni	2124	1730	1703	-421	-27	98,4
Poprzednio pracujący	3333	2902	2908	-425	6	100,2
Dotychczas niepracujący	1003	784	761	-242	-23	97,1
Zamieszkali na wsi	3248	2735	2711	-537	-24	99,1
Z prawem do zasiłku	468	393	455	-13	62	115,8
Bez prawa do zasiłku	3868	3293	3214	-654	-79	97,6
Zwolnieni z przyczyn zakładu pracy	166	161	169	3	8	105,0
Osoby w okresie do 12 miesięcy od dnia ukończenia nauki	234	160	138	-96	-22	86,3
Do 25 roku życia	1172	885	897	-275	12	101,4

Źródło: Dane statystyczne Powiatowego Urzędu Pracy w Dąbrowie Tarnowskiej

Analizując sytuację na lokalnym rynku pracy w powiecie dąbrowskim w porównaniu do zeszłego roku odnotowano spadek ogólnej liczby bezrobotnych o 667 osób (spadek o 15,4%). Utrzymująca się tendencja spadkowa miała miejsce również w porównaniu do poprzedniego miesiąca tj. czerwca 2015 r., gdzie odnotowano spadek poziomu bezrobocia rejestrowanego o 0,5%. Szczegółową dynamikę bezrobocia według wybranych kategorii osób bezrobotnych przedstawia powyższa tabela.

Nowe zasady sprawozdawczości pozwalają na statystyczne monitorowanie wyodrębnionej kategorii bezrobotnych „Osoby w szczególnej sytuacji na rynku pracy”<sup>1</sup>.

Należą do nich osoby bezrobotne:

- do 30 roku życia – **41,4%** ogółu bezrobotnych (1519 osób w tym 818 kobiet zarejestrowanych na koniec lipca 2015 r.);
- długotrwale bezrobotne<sup>2</sup> – **64,1%** ogółu bezrobotnych (2352 osoby w tym 1338 kobiet);
- powyżej 50 roku życia – stanowili **16,7%** ogółu bezrobotnych na koniec lipca 2015 r. (613 osób w tym 237 kobiet);
- bezrobotnym korzystającym ze świadczeń z pomocy społecznej – **0,3%** ogółu bezrobotnych (10 osób w tym 9 kobiet);
- posiadające co najmniej jedno dziecko do 6 roku życia – **19,7%** (724 osoby w tym 553 kobiety);
- posiadające co najmniej jedno dziecko niepełnosprawne do 18 roku życia – **0,11%** ogółu na koniec lipca 2015 r. (4 osoby w tym 1 kobieta);
- niepełnosprawni – **3,0%** ogółu (109 osób w tym 51 kobiet).

Najbardziej liczebną grupą wśród „osób w szczególnej sytuacji na rynku pracy” to długotrwale bezrobotni (pozostający w rejestrze powiatowego urzędu pracy łącznie przez okres 12 miesięcy w okresie ostatnich 2 lat, z wyłączeniem okresów odbywania stażu i przygotowania zawodowego) stanowili na koniec lipca 64,1% ogółu bezrobotnych.

Kolejną grupę pod względem liczebności stanowią osoby bezrobotne do 30 roku życia 41,4%. W większości kategorii dominowały kobiety. Udział mężczyzn był wyższy w trzech grupach:

- ✓ wśród osób bezrobotnych posiadających co najmniej jedno dziecko niepełnosprawne do 18 roku życia (75,0%),
- ✓ bezrobotnych powyżej 50 roku życia (61,3%)
- ✓ bezrobotnych niepełnosprawnych (53,2%).

---

<sup>1</sup> art. 49 znowelizowanej ustawy o promocji zatrudnienia i instytucjach rynku pracy, która weszła w życie 27 maja 2014 r. wskazuje grupy osób w szczególnej sytuacji na rynku pracy.

<sup>2</sup> **bezrobotnym długotrwale** - oznacza to bezrobotnego pozostającego w rejestrze powiatowego urzędu pracy łącznie przez okres ponad 12 miesięcy w okresie ostatnich 2 lat, z wyłączeniem okresów odbywania stażu i przygotowania zawodowego dorosłych.

## NAPŁYW I STRUKTURA BEZROBOCIA W POWIECIE DĄBROWSKIM

Wyszczególnienie	zarejestrowani w lipcu 2015 roku		narastająco od początku 2015 roku		stan na koniec okresu sprawozdawczego			
	ogółem	kobiety	ogółem	kobiety	ogółem	% z ogółu	kobiety	% z ogółu kobiet
zarejestrowano ogółem	518	276	2957	1405	3669	100	1966	100
w tym:								
poprzednio pracujący	399	211	2314	1049	2908	79,3	1484	75,5
zwolnieni z przyczyn zakładu pracy	21	14	131	51	169	4,6	92	4,7
dotychczas nie pracujący	119	65	643	356	761	20,7	482	24,5
zarejestrowani po raz pierwszy	66	35	405	206	X	X	X	X
zarejestrowani po raz kolejny	452	241	2552	1199	X	X	X	X
z prawem do zasiłku	109	56	621	254	455	12,4	214	10,9
zamieszkali na wsi	376	201	2136	1008	2711	73,9	1452	73,9
bez kwalifikacji zawodowych	146	78	900	465	1136	31,0	604	30,7
bez doświadczenia zawodowego	158	90	894	512	1009	27,5	644	32,8
kobiety, które nie podjęły zatrudnienia po urodzeniu dziecka	X	36	X	178	X	X	615	31,3
do 12 miesięcy od ukończenia nauki	43	26	375	207	138	3,8	85	4,3
Osoby będące w szczególnej sytuacji na rynku pracy (z ogółem)								
do 30 roku życia	314	162	1667	828	1519	41,4	818	41,6
w tym do 25 roku życia	201	104	1105	543	897	24,4	455	23,1
długotrwale bezrobotne	185	100	1342	683	2352	64,1	1338	68,1
powyżej 50 r. życia	59	27	411	151	613	16,7	237	12,1
korzystające ze świadczeń z pomocy społecznej	0	0	18	15	10	0,3	9	0,5
posiadające co najmniej jedno dziecko do 6 roku życia	75	48	440	258	724	19,7	553	28,1
posiadające co najmniej jedno dziecko niepełnosprawne do 18 roku życia	3	1	4	1	4	0,11	1	0,05
niepełnosprawni	16	5	105	42	109	3,0	51	2,6

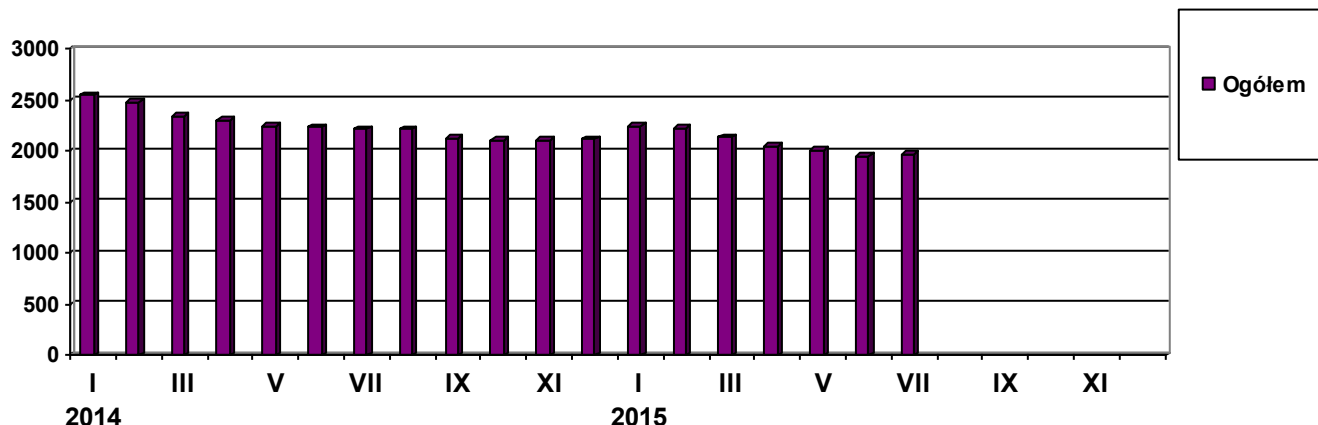
## ODPŁYW Z BEZROBOCIA W POWIECIE DĄBROWSKIM

Wyszczególnienie		wyłączeni w LIPCU 2015				narastająco od początku 2015		
		ogółem	% z ogółu	kobiety	% z ogółu kobiet	ogółem	kobiety	
wyłączono z ewidencji ogółem		535	100	266	100	3402	1557	
w tym:								
podjęcia pracy w m-cu sprawozdawczym		273	51,0	134	50,4	1498	643	
niesubsydiowanej		151	28,2	79	29,7	1052	452	
subsydiowanej		122	22,8	55	20,7	446	191	
z tego:	prac interwencyjnych	29	5,4	16	6,0	128	69	
	robót publicznych	76	14,2	34	12,8	226	94	
	podjęcia działalności gospodarczej	4	0,7	0	0,0	35	10	
	w tym w ramach bonu na zasiedlenie	0	0,0	0	0,0	0	0	
	podjęcia pracy w ramach refundacji kosztów zatrudnienia bezrobotnego	7	1,3	2	0,8	36	12	
	podjęcia pracy poza miejscem zamieszkania w ramach bonu na zasiedlenie	3	0,6	2	0,8	5	3	
	podjęcie pracy w ramach bonu zatrudnieniowego	0	0,0	0	0,0	0	0	
	podjęcie pracy w ramach świadczenia aktywizacyjnego	0	0,0	0	0,0	0	0	
	podjęcia pracy w ramach grantu na telepracę	0	0,0	0	0,0	0	0	
	podjęcia pracy w ramach refundacji składek na ubezpieczenie społeczne	0	0,0	0	0,0	0	0	
	podjęcia pracy w ramach wynagrodzenia za zatrudnienie skierowanego bezrobotnego powyżej 50 roku życia	3	0,6	1	0,4	16	3	
	inne	0	0,0	0	0,0	0	0	
	rozpoczęcia szkolenia		34	6,4	15	5,6	209	81
	w tym w ramach bonu szkoleniowego		3	0,6	0	0,0	18	1
rozpoczęcie stażu		72	13,5	46	17,3	552	362	
w tym w ramach bonu stażowego		0	0,0	0	0,0	0	0	
rozpoczęcia przygotowania zawodowego dorosłych		0	0,0	0	0,0	0	0	
rozpoczęcie prac społecznie użytecznych		0	0,0	0	0,0	0	0	
w tym w ramach PAI		0	0,0	0	0,0	0	0	
skierowania do agencji zatrudnienia w ramach zlecenia działań aktywizacyjnych		0	0,0	0	0,0	0	0	
odmowy bez uzasadnionej przyczyny przyjęcia propozycji odpowiedniej pracy lub innej formy pomocy, w tym w ramach PAI		2	0,4	1	0,4	35	12	
odmowy ustalenia profilu pomocy		0	0,0	0	0,0	0	0	
niepotwierdzenia gotowości do pracy		74	13,8	29	10,9	465	144	
dobrowolnej rezygnacji ze statusu bezrobotnego		53	9,9	24	9,0	462	232	
podjęcia nauki		0	0,0	0	0,0	0	0	
osiągnięcia wieku emerytalnego		1	0,2	1	0,4	5	3	
nabycia praw emerytalnych lub rentowych		5	0,9	3	1,1	32	11	
nabycia praw do świadczenia przedemerytalnego		6	1,1	5	1,9	22	10	
innych		15	2,8	8	3,0	122	59	
Według wybranych kategorii bezrobotnych:								
do 30 roku życia		269	50,3	142	53,4	1916	936	
w tym do 25 roku życia		179	33,5	93	35,0	1241	600	
powyżej 50 roku życia		86	16,1	32	12,0	445	145	
długotrwale bezrobotne		260	73,0	132	49,6	1800	874	

## 2. STRUKTURA BEZROBOTNYCH (wybrane kategorie)

### 1. Kobiety

Według stanu na dzień 31 lipca 2015 r. w PUP zarejestrowanych było 1966 kobiet, co stanowi **53,6%** ogółu bezrobotnych.



Liczba bezrobotnych **kobiet wzrosła o 10** osób w porównaniu do miesiąca czerwca 2015 r. W lipcu 2015 r. zarejestrowano **276** kobiet, co stanowi **53,3%** ogółu nowo zarejestrowanych, a wyłączono z ewidencji **266** kobiet, co stanowi **49,7%** ogółu wyłączonych. Liczba kobiet bez prawa do zasiłku **1752** tj. **47,8%** ogółu bezrobotnych.

#### Wybrane kategorie osób bezrobotnych (wg stanu na dzień 31 lipca 2015 r.)

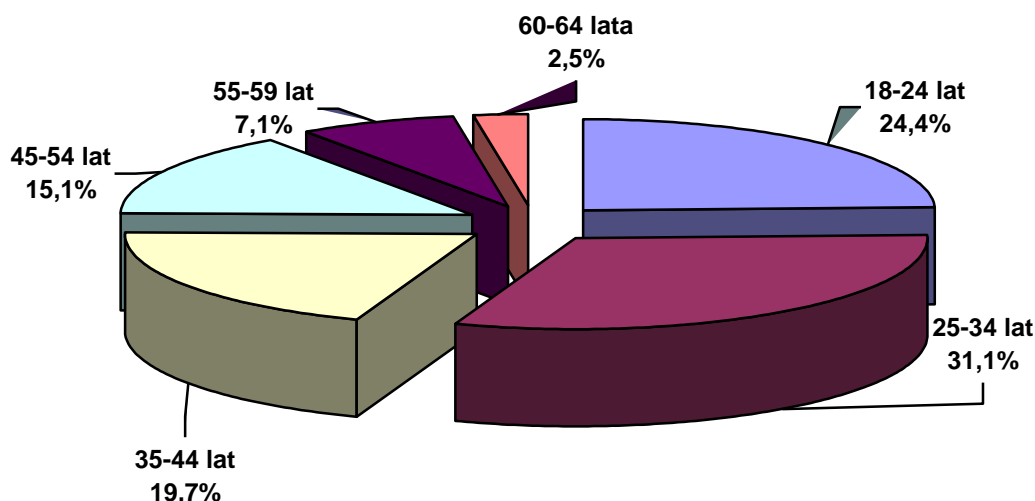
Kategorie bezrobotnych	liczba (w osobach)	w tym kobiety (w osobach)	w odsetkach do ogółu w poszczególnych kategoriach
posiadający co najmniej jedno dziecko do 6 roku życia	724	553	76,4
dotychczas niepracujący	761	482	63,3
długotrwale bezrobotni	2352	1338	56,9
bez doświadczenia zawodowego	1009	644	63,8
zamieszkali na wsi	2711	1452	53,6
zamieszkali na wsi w tym posiadający gospodarstwo rolne	521	314	60,3

Źródło: Dane statystyczne Powiatowego Pracy w Dąbrowie Tarnowskiej

W końcu lipca w urzędzie pracy zarejestrowanych było 1966 kobiet. To o 246 osób (o 11,1 %) mniej niż przed rokiem. Natomiast bezrobotnych mężczyzn było 1703 – o 421 osób (o 19,8 %) mniej niż przed rokiem.

## 2. Informacje dodatkowe dotyczące struktury bezrobocia w miesiącu lipcu 2015 r.

### BEZROBOTNI WEDŁUG WIEKU (stan w końcu lipca 2015 r.)



Źródło: Dane statystyczne Powiatowego Urzędu Pracy w Dąbrowie Tarnowskiej

Wiek jest jednym z czynników decydujących o sytuacji na rynku pracy. Rozkład bezrobotnych według wieku odzwierciedla populację osób bezrobotnych na terenie powiatu dąbrowskiego. Ponad połowę zbiorowości stanowią osoby młode tj. między 18 a 35 rokiem życia (55,0% na koniec lipca 2015 r.). Zdecydowanie najmniej liczną grupę stanowili bezrobotni w wieku przedemerytalnym, czyli mieszczący się w przedziale lat 55 i więcej (9,6% na koniec lipca 2015 r.).

### Struktura bezrobocia w powiecie dąbrowskim według wieku

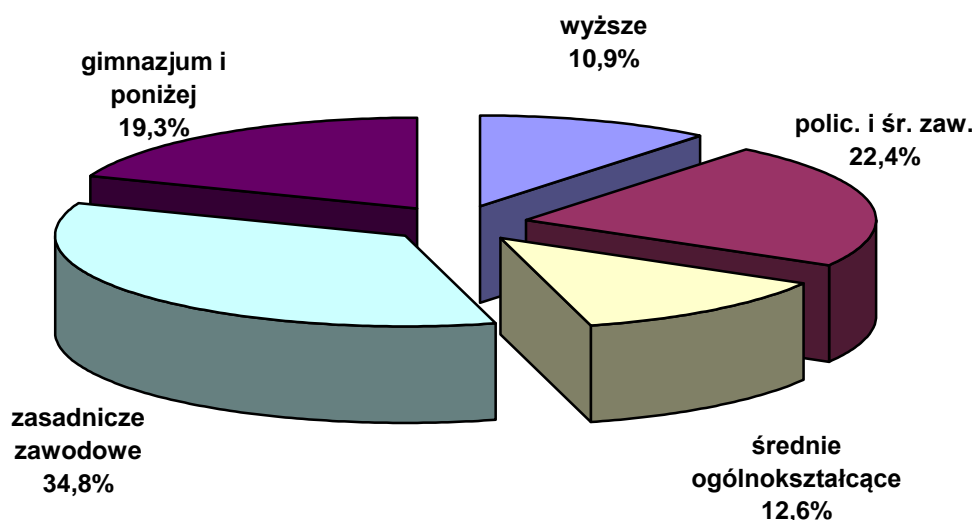
Wyszczególnienie	Lipiec 2014		Lipiec 2015		Dynamika lipiec 2014=100%
	liczba	%	liczba	%	%
18- 24 lat	1172	27,0%	897	24,4%	76,5%
25-34 lat	1337	30,8%	1141	31,1%	85,3%
35-44 lat	815	18,8%	724	19,7%	88,8%
45-54 lat	658	15,2%	554	15,1%	84,2%
55-59 lat	240	5,5%	262	7,1%	109,2%
60-64 lat	114	2,6%	91	2,5%	79,8%
<b>Ogółem</b>	<b>4336</b>	<b>100,0%</b>	<b>3669</b>	<b>100,0%</b>	<b>84,6%</b>

Źródło: Dane statystyczne Powiatowego Urzędu Pracy w Dąbrowie Tarnowskiej

Analizując dynamikę bezrobocia w porównaniu do zeszłego roku wzrost jego poziomu odnotowano w przedziale wiekowym od 55–59 roku życia (wzrost 9,2%). W pozostałych przedziałach nastąpiły spadki, przy czym największy miał miejsce w przedziale od 18 -24 roku życia (spadek o 23,5%).



**BEZROBOTNI WEDŁUG WYKSZTAŁCENIA**  
(stan w końcu lipca 2015 r.)



Źródło: Dane statystyczne Powiatowego Urzędu Pracy w Dąbrowie Tarnowskiej

Analizując poziom bezrobocia pod względem wykształcenia, należy stwierdzić, iż na koniec lipca 2015 r. najczęściej 34,8% osób legitymowało się wykształceniem zasadniczym zawodowym. Następną w kolejności grupę stanowiły osoby bezrobotne z wykształceniem policealnym i średnim (22,4%) oraz gimnazjalnym i poniżej (19,3%). Wykształcenie średnie ogólnokształcące posiadało 12,6% ogółu tej populacji. Najmniejszą grupę w tej kategorii osób według wykształcenia stanowili bezrobotni posiadający wykształcenie wyższe 10,9%.

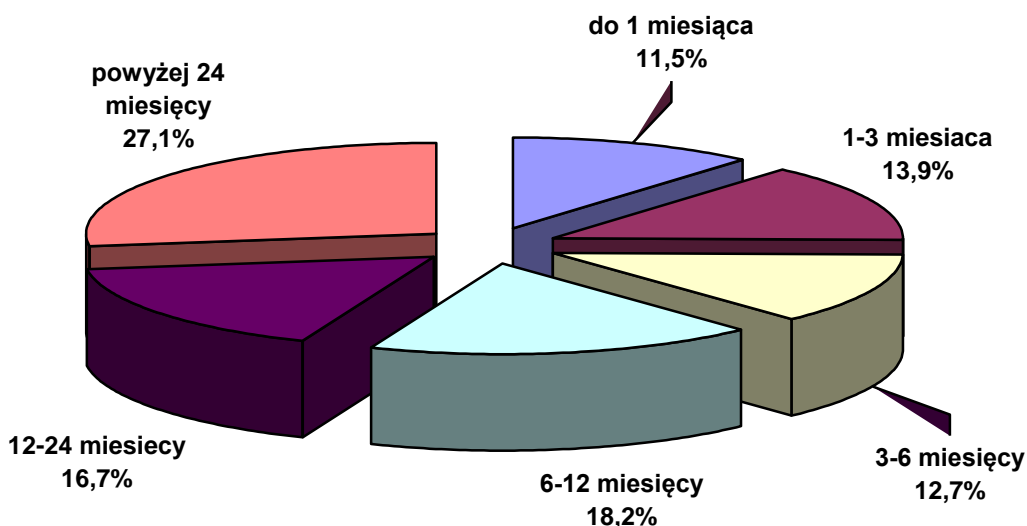
**Struktura bezrobocia w powiecie dąbrowskim według wykształcenia**

Wyszczególnienie	Lipiec 2014		Lipiec 2015		Dynamika lipiec 2014=100%
	liczba	%	liczba	%	%
wyższe	403	9,3%	401	10,9%	99,5%
policealne i średnie zawodowe	907	20,9%	822	22,4%	90,6%
średnie ogólnokształcące	574	13,2%	463	12,6%	80,7%
zasadnicze zawodowe	1514	34,9%	1276	34,8%	84,3%
gimnazjum i poniżej	938	21,6%	707	19,3%	75,4%
<b>Ogółem</b>	<b>4336</b>	<b>100,0%</b>	<b>3669</b>	<b>100,0%</b>	<b>84,6%</b>

Źródło: Dane statystyczne Powiatowego Urzędu Pracy w Dąbrowie Tarnowskiej

Śledząc dynamikę według poziomu wykształcenia odnotowano spadek dynamiki bezrobocia w przeciągu ostatniego roku we wszystkich w/w przedziałach, przy czym największy spadek miał miejsce w grupie osób z wykształceniem gimnazjalnym i poniżej (spadek o 24,6%).

**BEZROBOTNI WEDŁUG CZASU POZOSTAWANIA BEZ PRACY**  
(stan w końcu lipca 2015 r.)



Źródło: Dane statystyczne Powiatowego Urzędu Pracy w Dąbrowie Tarnowskiej

Na koniec lipca 2015 r. w powiecie dąbrowskim 1606 osób bezrobotnych oczekiwało na pracę ponad 12 miesięcy, co stanowiło 43,8% ogółu bezrobotnych. Struktura bezrobotnych według czasu oczekiwania na pracę w miesiącu lipcu w latach 2014 – 2015 przedstawia się następująco:

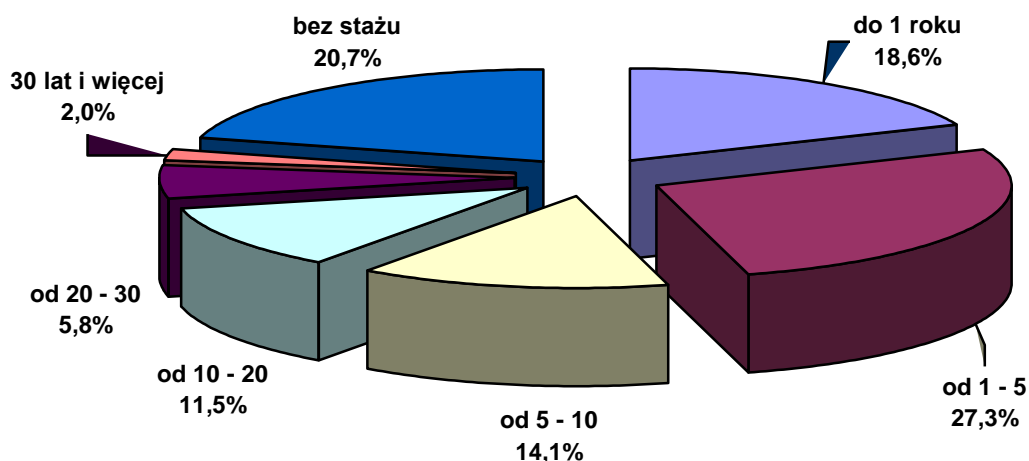
**Struktura bezrobocia w powiecie dąbrowskim według czasu oczekiwania na pracę**

Wyszczególnienie	Lipiec 2014		Lipiec 2015		Dynamika lipiec 2014=100%
	liczba	%	liczba	%	%
do 1 miesiąca	335	7,7%	422	11,5%	126,0%
od 1 do 3 miesięcy	490	11,3%	510	13,9%	104,1%
od 3 do 6 miesięcy	499	11,5%	465	12,7%	93,2%
od 6 do 12 miesięcy	1006	23,2%	666	18,2%	66,2%
od 12 do 24 miesięcy	897	20,7%	612	16,7%	68,2%
powyżej 24 miesiące	1109	25,6%	994	27,1%	89,6%
<b>Ogółem</b>	<b>4336</b>	100,0%	<b>3669</b>	100,0%	<b>84,6%</b>

Źródło: Dane statystyczne Powiatowego Urzędu Pracy w Dąbrowie Tarnowskiej

Śledząc dynamikę w ciągu ostatniego roku według czasu oczekiwania na pracę wzrost poziomu bezrobocia odnotowano w przedziale do 1 miesiąca (wzrost o 26,0%) oraz od 1 do 3 miesięcy (wzrost o 4,1%). W pozostałych przedziałach wystąpiły spadki, przy czym największy miał miejsce w przedziale od 6 do 12 miesięcy oczekiwania na pracę (spadek o 33,8%).

**BEZROBOTNI WEDŁUG STAŻU PRACY**  
(stan w końcu lipca 2015 r.)



Źródło: Dane statystyczne Powiatowego Urzędu Pracy w Dąbrowie Tarnowskiej

Analizę struktury bezrobocia rejestrowanego pod względem stażu pracy, zauważa się, że najwięcej osób bezrobotnych posiada staż pracy 1-5 lat – 27,3% (tj. 1002 osoby). Drugą co do wielkości grupę stanowili bezrobotni ze stażem pracy do 1 roku – 18,6% (tj. 682 osoby). Trzecią grupę stanowią osoby ze stażem pracy od 5-10 lat- 14,1% (tj. 516 osób). Najmniej liczebną grupę stanowią bezrobotni ze stażem pracy 30 lat i więcej – 2,0% (tj. 73 osoby). Bezrobotni pozostający w ewidencji PUP w Dąbrowie Tarnowskiej bez stażu pracy stanowili 20,7% (tj. 761 osób).

**Struktura bezrobocia w powiecie dąbrowskim według stażu pracy**

Wyszczególnienie	Lipiec 2014		Lipiec 2015		Dynamika lipiec 2014=100%
	liczba	%	liczba	%	%
do 1 roku	754	17,4%	682	18,6%	90,5%
1 - 5	1216	28,0%	1002	27,3%	82,4%
5 - 10	583	13,4%	516	14,1%	88,5%
10 - 20	494	11,4%	422	11,5%	85,4%
20 - 30	215	5,0%	213	5,8%	99,1%
30 lat i więcej	71	1,6%	73	2,0%	102,8%
bez stażu	1003	23,1%	761	20,7%	75,9%
<b>Ogółem</b>	<b>4336</b>	<b>100,0%</b>	<b>3669</b>	<b>100,0%</b>	<b>84,6%</b>

Źródło: Dane statystyczne Powiatowego Pracy w Dąbrowie Tarnowskiej

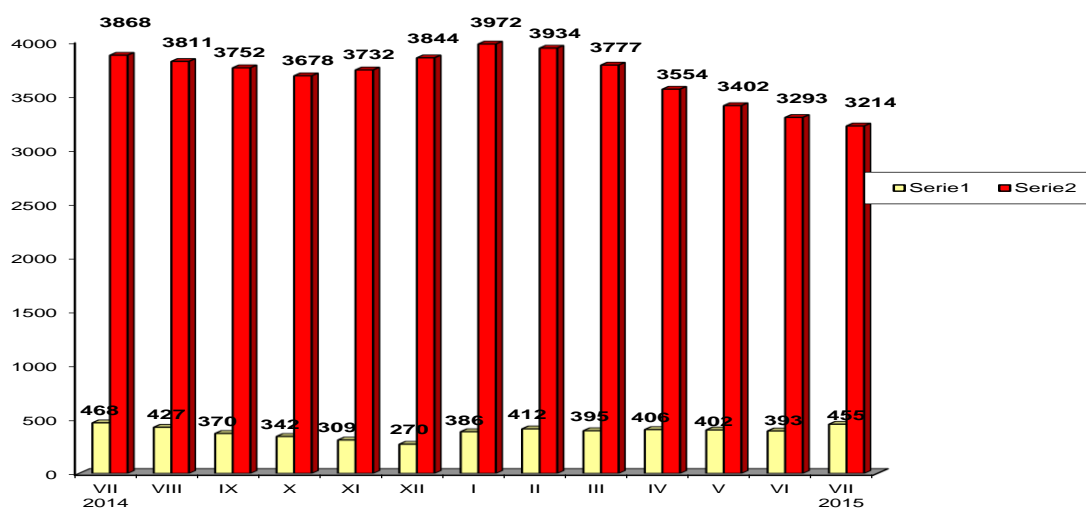
Śledząc dynamikę według kategorii stażu pracy w ciągu ostatniego roku największy spadek miał miejsce w grupie osób bezrobotnych, których staż pracy wynosił od 1 - 5 lat (spadek o 17,6%), gdzie z liczby 1216 osób zarejestrowanych w lipcu 2014 spadła do 1002 osób w lipcu 2015 r.

### 3. Bezrobotni, którzy ukończyli szkołę w okresie do 12 miesięcy od dnia rozpoczęcia nauki

Na koniec lipca 2015 roku wśród zarejestrowanych bezrobotnych **138** osób ukończyło szkołę w okresie do 12 miesięcy od dnia ukończenia nauki / **3,8%** ogółu bezrobotnych/ w tym **85** kobiet.

Wyszczególnienie	zarejestrowani w lipcu 2015 roku		Narastająco od początku 2015 roku		Stan na koniec okresu sprawozdawczego		
	ogółem	kobiety	ogółem	kobiety	ogółem	kobiety	
osoby w okresie do 12 miesięcy od dnia ukończenia nauki	<b>43</b>	<b>26</b>	<b>375</b>	<b>207</b>	<b>138</b>	<b>85</b>	
z tego:	wyższe	22	16	95	62	39	24
	średnie zaw.	11	3	142	59	54	26
	LO	9	7	110	82	44	35
	zas.zawod.	1	0	28	4	1	0
	gimn.i pon.	0	0	0	0	0	0

**Bezrobotni z prawem i bez prawa do zasiłku**



Źródło: Dane statystyczne Powiatowego Urzędu Pracy w Dąbrowie Tarnowskiej

#### 4. Bezrobotni według rodzaju działalności ostatniego miejsca pracy oraz oferty pracy.

Na dzień 31 lipca 2015 r. wśród osób, które pracowały przed zarejestrowaniem się w PUP w Dąbrowie Tarnowskiej – **2211** osoby pracowały w sektorze prywatnym, co stanowi 76,0% ogółu pracujących. Natomiast w sektorze publicznym pracowało **697** osób, tj. 24,0% ogółu pracujących.

Duże grupy stanowiły :

- osoby pracujące w handlu hurtowym i detalicznym **674** – 23,2% ogółu pracujących,
- zatrudnieni w przetwórstwie przemysłowym **558** – 19,2%,
- w budownictwie **338** – 11,6%,
- w administracji publicznej i obrona narodowa; obowiązkowe ubezpieczenia społeczne **412** osób – 14,2%.

Najmniej osób reprezentowało sekcje:

- wytwarzanie i zaopatrzenie w energię elektryczną , gaz, parę wodną i powietrze do układów klimatyzacyjnych – 2,
- górnictwo i wydobywanie – 9,
- informacja i komunikacja – 11,
- działalność związana z obsługą rynku nieruchomości – 12.

#### 5. Zwolnienia z przyczyn dotyczących zakładu pracy

W miesiącu lipcu 2015 żaden zakład działający na terenie powiatu dąbrowskiego nie zgłosił zwolnień z przyczyn dotyczących zakładów pracy (zwolnienie grupowe).

#### 6. Osoby niepełnosprawne

Według stanu na 31 lipca 2015 roku w powiecie dąbrowskim pozostawało zarejestrowanych 109 osób bezrobotnych niepełnosprawnych. Stanowiły oni 3,0% ogółu bezrobotnych. Wśród bezrobotnych niepełnosprawnych kobiety stanowią 46,8%. Ponadto w ewidencji Powiatowego Urzędu Pracy w Dąbrowie Tarnowskiej pozostało 15 osób niepełnosprawnych zarejestrowanych jako poszukujący pracy ( w tym 8 kobiet).

#### 7. Osoby zarejestrowane jako poszukujące pracy

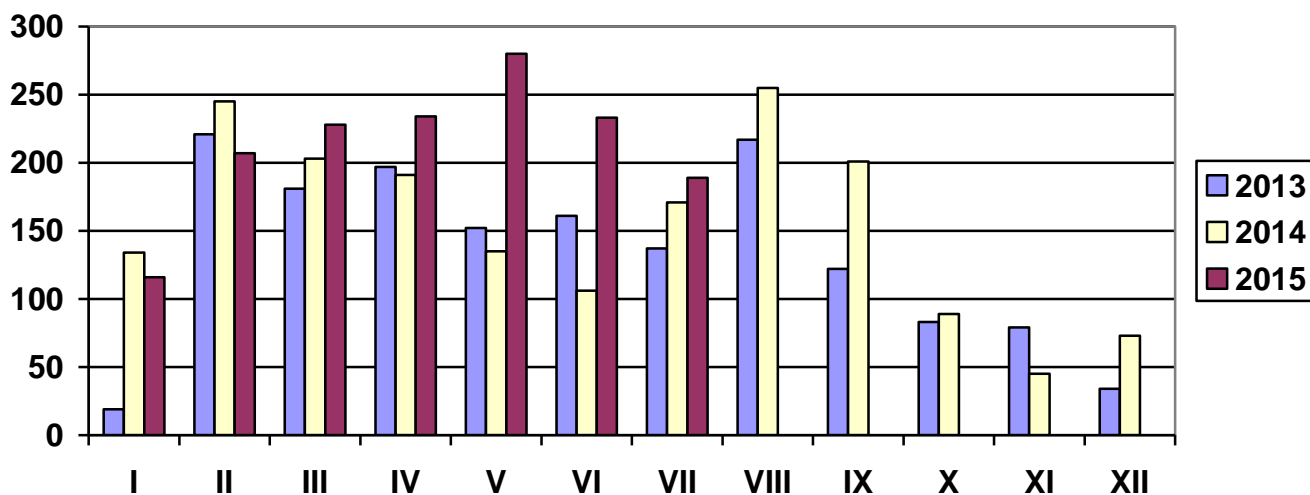
Poza ogólną liczbą bezrobotnych Powiatowy Urząd Pracy obsługuje jeszcze osoby, które są ewidencjonowane jako poszukujące pracy. Na koniec lipca 2015 roku w PUP w Dąbrowie Tarnowskiej, jako poszukujący pracy zarejestrowanych były 29 osób (w tym kobiet 18).

## OFERTY PRACY

Wyszczególnienie	Zgłoszone w lipcu 2015				Narastająco od początku roku 2015				
	razem	z rub. 1 dot. pracy			razem	z rub. 1 dot. pracy			
		subsydiowanej	z sektora publiczn.	sezonowej		subsydiowanej	z sektora publiczn.	sezonowej	
Ogółem wolne miejsca pracy i miejsca aktywizacji zawodowej	189	110	34	67	1487	1013	411	168	
z ogółem	zatrudnienie lub inna praca zarobkowa	124	45	18	67	900	426	261	168
	miejsca aktywizacji zawodowej	65	65	16	X	587	587	150	X
	w tym								
	staże	65	65	16	X	587	587	150	X
	przygotowanie zawodowe dorosłych	0	0	0	X	0	0	0	X
	prace społecznie użyteczne	0	0	0	X	0	0	0	X
	dla niepełnosprawnych	5	1	1	4	18	3	1	4
dla osób w okresie do 12 miesięcy od dnia ukończenia nauki	0	0	0	0	0	0	0	0	

W lipcu 2015 r. pracodawcy zgłosili **189 miejsc pracy**, czyli o 44 miejsca więcej niż w miesiącu poprzednim. **Zakłady pracy z sektora prywatnego zgłosiły 82,0 wszystkich miejsc pracy** (155 miejsc pracy). **110 miejsc pracy (58,2% ogółu)** dotyczyły **pracy subsydiowanej**. Na koniec lipca 2015 r. Urząd miał w dyspozycji 134 wolne miejsca pracy (w poprzednim m-cu – 134 miejsca pracy).

## LICZBA OFERT PRACY



Źródło: Dane statystyczne Powiatowego Urzędu Pracy w Dąbrowie Tarnowskiej

### 3. AKTYWNE FORMY PRZECIWDZIAŁANIA BEZROBOCIU

#### 3.1 Szkolenia

Jedną z aktywnych form pomocy bezrobotnym są szkolenia, których celem jest przyuczenie do zawodu, przekwalifikowanie, podwyższenie kwalifikacji zawodowych lub nauka umiejętności poszukiwania i uzyskiwania zatrudnienia. Powiatowy Urząd Pracy dysponuje na ten cel środkami pozyskanymi z Funduszu Pracy oraz Europejskiego Funduszu Społecznego zwanego w skrócie EFS.

W miesiącu lipcu 2015 r. PUP w Dąbrowie Tarnowskiej skierował 28 osób bezrobotnych na szkolenie, przekwalifikowanie lub przyuczenie do zawodu ze środków EFS w tym 3 osoby w ramach bonu szkoleniowego.

#### Przekwalifikowania i przyuczania do zawodu ze środków EFS

L.p.	Wyszczególnienie		Ogółem w lipcu 2015				Narastająco od 1.01.2015 r.					
			Razem	w tym			Razem	w tym				
				długo- trwale bezrobotni	do 30 roku życia	powyżej 50 roku życia		niepełnosprawni	długotrwale bezrobotni	do 30 roku życia	powyżej 50 roku życia	niepełnosprawni
1.	<b>Osoby bezrobotne skierowane na szkolenia</b>		<b>28</b>	19	28	0	0	<b>106</b>	64	106	0	0
2.	W tym	Skierowani Indywidualnie	0	0	0	0	0	0	0	0	0	0
3.	<b>Osoby ,które ukończyły szkolenie</b>		<b>32</b>	18	32	0	0	<b>103</b>	61	103	0	0
4.	W tym	Skierowani Indywidualnie	0	0	0	0	0	0	0	0	0	0
5.	<b>Osoby, zatrudnione po ukończeniu szkol.</b>		<b>8</b>	5	8	0	0	<b>9</b>	5	9	0	0
6.	W tym	Skierowani Indywidualnie	0	0	0	0	0	0	0	0	0	0
7.	<b>Osoby kontynuujące szkolenia wg stanu na koniec miesiąca</b>		<b>3</b>	3	3	0	0					

W miesiącu lipcu 2015 r. PUP w Dąbrowie Tarnowskiej skierował 6 osób bezrobotnych na szkolenie, przekwalifikowanie lub przyuczenie do zawodu ze środków Funduszu Pracy.

Przekwalifikowania i przyuczania do zawodu **ze środków FUNDUSZU PRACY**

L.p.	Wyszczególnienie		Ogółem w lipcu 2015				Narastająco od 1.01.2015 r.					
			Razem	w tym			Razem	w tym				
				długo- trwale bezrobotni	do 30 roku życia	powyżej 50 roku życia		niepełnosprawni	długotrwanie bezrobotni	do 30 roku życia	powyżej 50 roku życia	niepełnosprawni
1.	<b>Osoby bezrobotne skierowane na szkolenia</b>		<b>6</b>	3	0	4	1	<b>104</b>	72	19	43	6
2.	W tym	Skierowani Indywidualnie	0	0	0	0	0	20	10	6	5	1
3.	<b>Osoby, które ukończyły szkolenie</b>		<b>6</b>	3	0	4	1	<b>92</b>	78	23	27	4
	W tym	Skierowani Indywidualnie	0	0	0	0	0	9	4	3	3	1
4.	<b>Osoby, zatrudnione po ukończeniu</b>		<b>6</b>	3	0	4	1	<b>39</b>	26	8	16	1
	W tym	Skierowani Indywidualnie	0	0	0	0	0	2	1	1	0	0
5.	<b>Osoby kontynuujące szkolenia wg stanu na koniec miesiąca</b>		<b>0</b>	0	0	0	0					
6.	<b>Poszukujący pracy skierowani na szkolenie</b>		<b>0</b>	0	0	0	0	<b>0</b>	0	0	0	0



### 3.2 Jednorazowe środki na podjęcie Działalności Gospodarczej

**Bezrobotnym podejmującym działalność gospodarczą mogą być przyznane jednorazowe środki Funduszu Pracy oraz Europejskiego Funduszu Społecznego w wysokości nieprzekraczającej 6 – krotność wysokości przeciętnego wynagrodzenia na dzień zawarcia umowy.**

W miesiącu lipcu 2015 r. tut. Urząd udzielił 4 jednorazowe środki na podjęcie działalności gospodarczej.

Wyszczególnienie		Ogółem w VII I2015		Narastająco od 1.01.2015 r.	
		Razem	w tym EFS	Razem	w tym EFS
<b>Osoby, które otrzymały jednorazowe środki na podjęcie działalności gospodarczej</b>		<b>4</b>	<b>4</b>	<b>35</b>	<b>15</b>
w tym na działalność.	Produkcyjną	0	0	1	1
	Usługową	4	4	28	14
	Handlową	0	0	6	0

Wyszczególnienie		Struktura bezrobotnych, którzy otrzymali jednorazowe środki na podjęcie działalności gospodarczej w 2015 roku											
		I	II	III	IV	V	VI	VII	VIII	IX	X	XI	XII
<b>OGÓLEM</b>		0	0	7	8	4	12	4	0	0	0	0	0
z tego	wykształcenie	Szkół wyższych	0	0	2	2	2	1	0				
		Szkół policealnych i średnich zawodowych	0	0	1	3	0	3	1				
		LO	0	0	0	1	0	2	1				
		ZSZ	0	0	4	1	2	4	2				
		Gimnazjum i poniżej	0	0	0	1	0	2	0				
	czas pozostawania bez pracy	do 6 miesięcy	0	0	5	6	3	8	2				
		6-12 m-cy	0	0	0	0	0	0	2				
		12-24 m-cy	0	0	1	2	1	1	0				
		pow. 24 m-cy	0	0	1	0	0	3	0				
	wiek	do 30 lat	0	0	0	4	3	7	4				
		30-44 lat	0	0	7	3	0	4	0				
		powyżej 45 lat	0	0	0	1	1	1	0				

W okresie od 01.07.2015 do 31.07.2015 roku w ramach zawartych umów **4 osoby bezrobotne** (w tym **0 kobiet**) otrzymało jednorazowe środki na rozpoczęcie działalności gospodarczej. W tej grupie osób, w szczególnej sytuacji na rynku pracy znajduje się:

- 4 osoby (0 kobiet) do 30 roku życia,
- 0 osób (0 kobiet) powyżej 50 roku życia,
- 1 osoba (0 kobiet) długotrwale bezrobotna.

### 3.3 Refundacja kosztów wyposażenia lub doposażenia stanowiska pracy dla skierowanego bezrobotnego

Pracodawcy, który poniósł koszty wyposażenia lub doposażenia utworzonego dla bezrobotnego stanowiska pracy może być przyznana refundacja kosztów wyposażenia lub doposażenia w wysokości nie wyższej niż **6 – krotność wysokości przeciętnego wynagrodzenia na dzień zawarcia umowy**.

W miesiącu lipcu zatrudniono **7 osób bezrobotnych** w ramach refundacji kosztów wyposażenia lub doposażenia stanowiska pracy.

Wyszczególnienie		Ogółem w lipcu 2015		Narastająco od 1.01.2015 r.	
		Razem	w tym EFS	Razem	w tym EFS
<b>Osoby zatrudnione w ramach refundacji kosztów zatrudnienia bezrobotnego</b>		<b>7</b>	<b>0</b>	<b>36</b>	<b>0</b>
w tym u pracodawcy prowadzącego działalność	Produkcyjną	0	0	8	0
	Usługową	6	0	18	0
	Handlową	1	0	10	0

Wyszczególnienie			Podjęcia zatrudnienia w ramach refundacji kosztów zatrudnienia bezrobotnego w 2015 roku											
			I	II	III	IV	V	VI	VII	VIII	IX	X	XI	XII
<b>OGÓLEM</b>			<b>2</b>	<b>0</b>	<b>6</b>	<b>2</b>	<b>7</b>	<b>12</b>	<b>7</b>	<b>0</b>	<b>0</b>	<b>0</b>	<b>0</b>	<b>0</b>
z tego	wykształcenie	Szkół wyższych	0	0	1	0	1	0	1					
		Szkół policealnych i średnich zawodowych	2	0	2	0	3	2	3					
		LO	0	0	2	0	1	1	2					
		ZSZ	0	0	1	1	2	6	1					
		Gimnazjum i poniżej	0	0	0	1	0	3	0					
	czas pozostawiania bez pracy	do 6 miesięcy	2	0	4	1	3	6	5					
		6-12 m-cy	0	0	0	0	2	4	0					
		12-24 m-cy	0	0	2	0	2	0	1					
		pow. 24 m-cy	0	0	0	1	0	2	1					
	wiek	do 30 lat	2	0	3	1	6	4	5					
		30-44 lat	0	0	3	0	1	6	2					
		powyżej 45 lat	0	0	0	1	0	2	0					

W okresie od 01.07.2015 do 31.07.2015 r. **7 osób bezrobotnych** (w tym **0 kobiet**) zostało zatrudnionych w ramach refundacji kosztów wyposażenia lub doposażenia stanowiska pracy. W tej grupie osób, w szczególnej sytuacji na rynku pracy znajduje się:

- 5 osób (1 kobieta) do 30 roku życia,
- 0 osoby (0 kobiet) powyżej 50 roku życia,
- 2 osoby (1 kobieta) długotrwale bezrobotni.

### 3.4 Prace interwencyjne

**Prace interwencyjne** - oznacza to zatrudnienie bezrobotnego przez pracodawcę, które nastąpiło w wyniku umowy zawartej ze starostą i ma na celu aktywizację osób bezrobotnych poprzez dotowanie ich zatrudnienia u pracodawców.

Na podstawie zawartej umowy dokonywana jest refundacja części kosztów poniesionych przez Pracodawcę na wynagrodzenia, nagrody i składki na ubezpieczenie społeczne skierowanych bezrobotnych.

W miesiącu lipcu 2015 r. PUP w Dąbrowie Tarnowskiej skierował **29 osób bezrobotnych** (w tym 16 kobiet) na utworzone miejsca pracy interwencyjnej.

- według struktury zatrudnionych bezrobotnych

Wyszczególnienie	Utworzone miejsca pracy				Zatrudnieni na utworzonych miejscach pracy			
	VII 2015	w tym EFS	Narastająco od początku roku	w tym EFS	VII 2015	w tym EFS	narastająco od 1.01.2015	w tym EFS
Prace interwencyjne	19	5	132	50	29	6	128	45

Wyszczególnienie			Podjęcia zatrudnienia w ramach Prac interwencyjnych w 2015 roku											
			I	II	III	IV	V	VI	VII	VIII	IX	X	XI	XII
<b>OGÓLEM</b>			1	4	28	16	33	17	29	0	0	0	0	0
z tego	wykształcenie	Szkół wyższych	1	1	7	4	6	2	6					
		Szkół policealnych i średnich zawodowych	0	0	5	8	6	6	7					
		LO	0	2	2	2	3	1	1					
		ZSZ	0	0	11	2	15	7	11					
		Gimnazjum i poniżej	0	1	3	0	3	1	4					
	czas pozostawania bez pracy	do 6 miesięcy	1	3	16	12	22	12	21					
		6-12 m-cy	0	1	3	2	3	1	4					
		12-24 m-cy	0	0	6	2	7	4	1					
		pow. 24 m-cy	0	0	3	0	1	0	3					
	wiek	do 30 lat	1	3	11	11	24	6	10					
		30-44 lat	0	0	12	5	6	8	11					
		powyżej 45 lat	0	1	5	0	3	3	8					

W okresie od 01.07.2015 do 31.07.2015 r. utworzono 19 miejsc pracy w ramach prac interwencyjnych. Ogółem zatrudnienie subsydiowane w wyżej wymienionym okresie otrzymało **29 osób bezrobotnych** (w tym **16 kobiet**). W tej grupie osób, w szczególnej sytuacji na rynku pracy znajduje się:

- 10 osób (7 kobiet) do 30 roku życia,
- 5 osób (2 kobiety) powyżej 50 roku życia,
- 16 osób (7 kobiet) długotrwale bezrobotnych.

### 3.5 Roboty publiczne

**Roboty publiczne** - oznacza to zatrudnienie bezrobotnego w okresie nie dłuższym niż 12 miesięcy, mające na celu reintegrację zawodową i społeczną, w rozumieniu przepisów o zatrudnieniu socjalnym.

W miesiącu lipcu 2015 r. PUP w Dąbrowie Tarnowskiej skierował 76 osób bezrobotnych ( w tym 34 kobiety) na roboty publiczne.

Wyszczególnienie	Utworzone miejsca pracy				Zatrudnieni na utworzonych miejscach pracy			
	VII 2015	w tym EFS	Narastająco od początku roku	w tym EFS	VII 2015	w tym EFS	narastająco od 1.01.2015	w tym EFS
Roboty publiczne	14	0	228	0	76	0	226	0

Wyszczególnienie			podjęcie zatrudnienia w ramach Robót publicznych w 2015 roku											
			I	II	III	IV	V	VI	VII	VIII	IX	X	XI	XII
<b>OGÓLEM</b>			1	2	22	4	89	32	76	0	0	0	0	0
z tego	wykształcenie	Szkół wyższych	0	1	1	0	3	1	2					
		Szkół policealnych i średnich zawodowych	1	0	2	0	10	9	11					
		LO	0	1	0	0	6	0	1					
		ZSZ	0	0	11	1	36	9	27					
		Gimnazjum i poniżej	0	0	8	3	34	13	35					
	czas pozostawania bez pracy	do 6 miesięcy	1	2	13	2	82	13	33					
		6-12 m-cy	0	0	3	2	4	6	19					
		12-24 m-cy	0	0	2	0	3	11	12					
	wiek	pow. 24 m-cy	0	0	4	0	0	2	12					
		do 30 lat	0	2	2	0	11	3	1					
		30-44 lat	0	0	6	2	0	0	0					
		powyżej 45 lat	1	0	14	2	78	29	75					

W okresie od 01.07.2015 do 31.07.2015 r. utworzono 14 miejsc pracy w ramach robót publicznych. Ogółem zatrudnienie subsydiowane w wyżej wymienionym okresie otrzymało **76 osób bezrobotnych** (w tym **34 kobiety**). W tej grupie osób, w szczególnej sytuacji na rynku pracy znajdują się:

- 1 osoba (1 kobieta) do 30 roku życia,
- 29 osób (3 kobiety) powyżej 50 roku życia,
- 52 osoby (26 kobiet) długotrwale bezrobotni.

### 3.6 Staż

**STAŻ - polega na nabywaniu przez bezrobotnego umiejętności praktycznych do wykonywania pracy poprzez wykonywanie zadań w miejscu pracy bez nawiązania stosunku pracy z pracodawcą.**

Bezrobotny może zostać skierowany do odbycia stażu:

- u pracodawcy,
- w rolniczej spółdzielni produkcyjnej lub
- u pełnoletniej osoby fizycznej, zamieszkującej i prowadzącej na terytorium Rzeczypospolitej Polskiej, osobiście i na własny rachunek, działalności w zakresie produkcji roślinnej lub zwierzęcej, w tym ogrodniczej, sadowniczej, pszczelarskiej i rybnej, pozostającym w jej posiadaniu gospodarstwie rolnym obejmującym obszar użytków rolnych o powierzchni przekraczającej 2 ha przeliczeniowe lub prowadzącej dział specjalny produkcji rolnej, o którym mowa w ustawie z dnia 20 grudnia 1990 r. o ubezpieczeniu społecznym rolników.

W miesiącu lipcu 2015 r. urząd skierował **72 osoby bezrobotny** (w tym **46 kobiet**) na staż.

Wyszczególnienie	Utworzone miejsca pracy				Zatrudnieni na utworzonych miejscach pracy			
	VII 2015	w tym EFS	Narastająco od początku roku	w tym EFS	VII 2015	w tym EFS	narastająco od 1.01.2015	w tym EFS
Staż	65	56	578	345	72	64	552	317

W celu umożliwienia osobom bezrobotnym zdobycie praktycznych umiejętności i doświadczenia, niezbędnych do wykonywania pracy w okresie od 01.07.2015 do 31.07.2015 r. utworzono 65 miejsc odbywania stażu. Spośród 72 osób bezrobotnych, którzy podjęli staż w wyżej wymienionym okresie, to:

- 66 osób ( w tym 44 kobiety) w wieku do 30 roku życia,
- w tym do 25 roku życia – 53 osoby (w tym 36 kobiet),
- 1 osoba ( w tym 0 kobiety) powyżej 50 roku życia,
- 28 osób ( w tym 18 kobiet) długotrwale bezrobotni.

**Nowelizacja ustawy o promocji zatrudnienia i instytucjach rynku pracy z dnia 27 maja 2014 r., wprowadza system bonów adresowanych do osób bezrobotnych, które nie przekroczyły 30 roku życia.**

### 3.7 Bon stażowy

Na wniosek bezrobotnego do 30 roku życia urząd może przyznać **bon stażowy** stanowiący gwarancję skierowania do odbycia stażu u wskazanego przez bezrobotnego pracodawcy **na okres 6 miesięcy**, o ile pracodawca zobowiąże się do zatrudnienia bezrobotnego po zakończeniu stażu przez okres 6 miesięcy.

*Bon stażowy* może otrzymać:

- bezrobotny, który nie ukończył 30 roku życia;
- bezrobotny, który złożył wniosek o przyznanie bonu stażowego;
- bezrobotny, który znalazł pracodawcę do realizacji stażu, który zobowiązał się zatrudnić go po zakończeniu stażu na okres 6 miesięcy.

W miesiącu lipcu 2015 r. nie przyznano bonu stażowego dla osób bezrobotnych.

Wyszczególnienie	Utworzone miejsca pracy		Zatrudnieni na utworzonych miejscach pracy	
	VII 2015	Narastająco od początku roku	VII 2015	Narastająco od 1.01.2015
<i>Bon stażowy</i>	0	0	0	0

### 3.7 Bon szkoleniowy

Na wniosek bezrobotnego do 30 roku życia starosta może przyznać bon szkoleniowy stanowiący gwarancję skierowania bezrobotnego na wskazane przez niego szkolenie oraz opłacenia kosztów, które zostaną poniesione w związku z podjęciem szkolenia.

Wniosek musi zawierać uprawdopodobnienie, że po uzyskaniu nowych kwalifikacji zawodowych lub umiejętności, bezrobotny podejmie zatrudnienie, inną pracę zarobkową lub rozpocznie własną działalność gospodarczą po zakończeniu szkolenia.

**Bon szkoleniowy** kierowany jest do osoby, która spełnia następujące kryteria:

- nie znalazła lub nie otrzymała w powiatowym urzędzie pracy oferty odpowiedniej pracy;
- nie posiada kwalifikacji i umiejętności dostosowanych do potrzeb rynku pracy;
- wykaże, że szkolenie zwiększy jej szanse na znalezienie pracy;
- wybrane szkolenie zostało uwzględnione w indywidualnym planie działania.

W miesiącu lipcu 2015 r. skierowano na szkolenie 3 osoby bezrobotne w ramach bonu szkoleniowego.

L.p.	Wyszczególnienie	Ogółem w lipcu 2015	Narastająco od 1.01.2015 r.
		Razem	Razem
1.	Liczba <b>osób skierowanych</b> na szkolenie w ramach <b>bonu szkoleniowego</b>	3	18
2.	w tym ilość <b>szkoleń</b> rozpoczętych w ramach bonu szkoleniowego	3	18
3.	Ilość szkoleń zakończonych w ramach bonu	4	17
4.	<b>Osoby</b> , zatrudnione po ukończeniu szkolenia	1	2
5.	<b>Szkolenia</b> trwające wg stanu na koniec miesiąca	3	-

Bony szkoleniowe przewidziane są wyłącznie dla osób bezrobotnych.

### 3.8 Bon zatrudnieniowy

**Bon zatrudnieniowy** stanowi gwarancję zrefundowania pracodawcy, który zatrudni bezrobotnego, części kosztów wynagrodzenia wraz ze składkami na ubezpieczenia społeczne.

Pracodawca w ramach bonu zatrudnieniowego jest obowiązany do zatrudnienia bezrobotnego **przez okres 18 miesięcy**. Realizacja bonu zatrudnieniowego następuje na podstawie umowy zawieranej przez urząd z pracodawcą.

Urząd refunduje pracodawcy część kosztów wynagrodzenia i składek na ubezpieczenia społeczne, przez okres 12 miesięcy, **w wysokości zasiłku**.

Pracodawca jest obowiązany do dalszego zatrudniania skierowanego bezrobotnego przez okres 6 miesięcy po zakończeniu okresu refundacji.

W przypadku niewywiązania się pracodawcy z obowiązku zatrudniania bezrobotnego przez okres 18 miesięcy pracodawca zwraca kwotę otrzymanej refundacji.

W miesiącu lipcu 2015 r. nie przyznano bonu zatrudnieniowego dla osób bezrobotnych zarejestrowanych w tut. urzędzie.

Wyszczególnienie	Zatrudnieni na utworzonych miejscach pracy	
	VII 2015	Narastająco od 1.01.2015
<b>Bon zatrudnieniowy</b>	0	0



### 3.9 Bon na zasiedlenie

**Bon na zasiedlenie** - starosta może przyznać osobie bezrobotnej do 30 roku życia bon na zasiedlenie w związku z podjęciem przez nią poza miejscem dotychczasowego zamieszkania, zatrudnienia, innej pracy zarobkowej lub działalności gospodarczej, jeżeli:-

1. z tytułu ich wykonywania będzie osiągał wynagrodzenie lub przychód w wysokości co najmniej minimalnego wynagrodzenia za pracę brutto miesięcznie oraz będzie podlegał ubezpieczeniom społecznym;
2. odległość od miejsca dotychczasowego zamieszkania do miejscowości, w której bezrobotny zamieszka w związku z podjęciem zatrudnienia, innej pracy zarobkowej lub działalności gospodarczej wynosi co najmniej 80 km lub czas dojazdu do tej miejscowości i powrotu do miejsca dotychczasowego zamieszkania środkami transportu zbiorowego przekracza łącznie co najmniej 3 godziny dziennie;
3. będzie pozostawał w zatrudnieniu, wykonywał inną pracę zarobkową lub będzie prowadził działalność gospodarczą przez okres co najmniej 6 miesięcy.

Wydanie i realizacja bonu odbywa się na podstawie umowy zawartej między starostą a wnioskującym.

Środki Funduszu Pracy przyznane w ramach bonu na zasiedlenie, **w wysokości określonej w umowie, nie wyższej jednak niż 200% przeciętnego wynagrodzenia za pracę**, przeznacza się na pokrycie kosztów zamieszkania związanych z podjęciem zatrudnienia, innej pracy zarobkowej lub działalności gospodarczej.

W miesiącu lipcu 2015 r. 3 osoby bezrobotne otrzymały bon na zasiedlenie.

	VI 2015	Narastająco od 01.01.2015
<b>Bon zasiedleniowy</b>	3	5

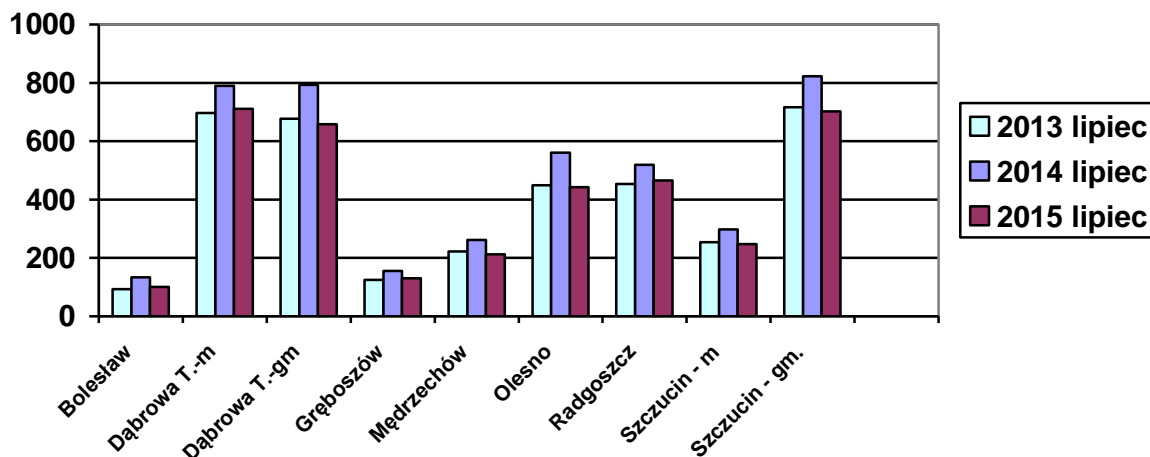
#### 4.1 POZIOM I STRUKTURA BEZROBOCIA W PODZIALE NA GMINY

STAN dzień na 31 lipca 2015 r.

Nazwa Gminy	Bezrobotni		Bezrobotni z prawem do zasiłku		Bezrobotni bez prawa do zasiłku		Osoby w okresie do 12 m-cy od dnia ukończenia nauki	
	Ogółem	Kobiety	Ogółem	Kobiety	Ogółem	Kobiety	Ogółem	Kobiety
Bolesław	101	56	11	4	90	52	7	5
Dąbrowa T. m.	711	385	124	59	587	326	26	13
Dąbrowa T. gm.	658	361	85	47	573	314	21	13
Gręboszów	130	68	10	6	120	62	9	8
Mędrzechów	212	121	31	12	181	109	4	1
Olesno	443	245	46	21	397	224	19	9
Radgoszcz	465	249	47	18	418	231	26	21
Szczucin miasto	247	129	38	20	209	109	4	2
Szczucin gm.	702	352	63	27	639	325	22	13
<b>OGÓŁEM</b>	<b>3669</b>	<b>1966</b>	<b>455</b>	<b>214</b>	<b>3214</b>	<b>1752</b>	<b>138</b>	<b>85</b>

Źródło: Dane statystyczne Powiatowego Urzędu Pracy w Dąbrowie Tarnowskiej

**BEZROBOTNI W PODZIALE NA GMINY  
w latach 2013 - 2015**



Źródło: Dane statystyczne Powiatowego Urzędu Pracy w Dąbrowie Tarnowskiej

W ogólnej liczbie zarejestrowanych udział w poszczególnych samorządach jest różny. Według stanu na dzień 31 lipca 2015 r. najwięcej zarejestrowanych osób bezrobotnych pochodzi z terenów miasta i gminy Dąbrowa Tarnowska – 1369 (37,3 %) oraz miasta i gminy Szczucin – 949 osób (25,9 % ogółu bezrobotnych). Najmniej zaś gminy: Bolesław – 101 osób (2,8%) oraz Gręboszów – 130 osób (3,5% ogółu bezrobotnych).

Wyszczególnienie	lipiec 2014	lipiec 2015	Wzrost/spadek w porównaniu do lipca 2014	Dynamika lipiec 2014 =100%
<b>Bolesław</b>	134	101	-33	<b>75,4%</b>
<b>Dąbrowa Tarn. miasto</b>	790	711	-79	<b>90,0%</b>
<b>Dąbrowa Tarn. gmina</b>	793	658	-135	<b>83,0%</b>
<b>Gręboszów</b>	156	130	-26	<b>83,3%</b>
<b>Mędrzechów</b>	262	212	-50	<b>80,9%</b>
<b>Olesno</b>	561	443	-118	<b>79,0%</b>
<b>Radgoszcz</b>	519	465	-54	<b>89,6%</b>
<b>Szczucin miasto</b>	298	247	-51	<b>82,9%</b>
<b>Szczucin gmina</b>	823	702	-121	<b>85,3%</b>

Źródło: Dane statystyczne Powiatowego Urzędu Pracy w Dąbrowie Tarnowskiej

Analizując dynamikę bezrobocia w poszczególnych samorządach powiatu dąbrowskiego w stosunku do poprzedniego roku odnotowano spadek poziomu bezrobocia we wszystkich gminach powiatu, przy czym największy miał miejsce na terenie gminy Bolesław (spadek o 24,6%). Powyższa tabela szczegółowo przedstawia dynamikę liczby zarejestrowanych bezrobotnych w poszczególnych gminach w odniesieniu do poprzedniego roku.

## Wykaz osób bezrobotnych w szczególnej sytuacji na rynku pracy z podziałem na gminy stan na 31 lipca 2015 roku

Nazwa Gminy	do 30 roku życia	w tym do 25 roku życia	długotrwale bezrobotne	powyżej 50 roku życia	korzystające ze świadczeń pomocy społecznej	posiadające co najmniej jedno dziecko do 6 roku życia	posiadające co najmniej jedno dziecko niepełnosprawne do 18 roku życia	niepełnosprawni
Bolesław	58	34	59	9	0	13	0	1
Dąbrowa T. miasto	242	120	417	150	1	124	1	34
Dąbrowa T. gmina	257	149	434	115	0	158	1	25
Gręboszów	60	41	84	29	5	16	0	4
Mędrzechów	87	53	145	33	2	46	0	6
Olesno	209	132	281	55	2	97	1	10
Radgoszcz	223	148	282	59	0	91	0	9
Szczucin miasto	84	40	168	53	0	38	0	5
Szczucin gm.	299	180	482	110	0	141	1	15
<b>OGÓŁEM</b>	<b>1519</b>	<b>897</b>	<b>2352</b>	<b>613</b>	<b>10</b>	<b>724</b>	<b>4</b>	<b>109</b>

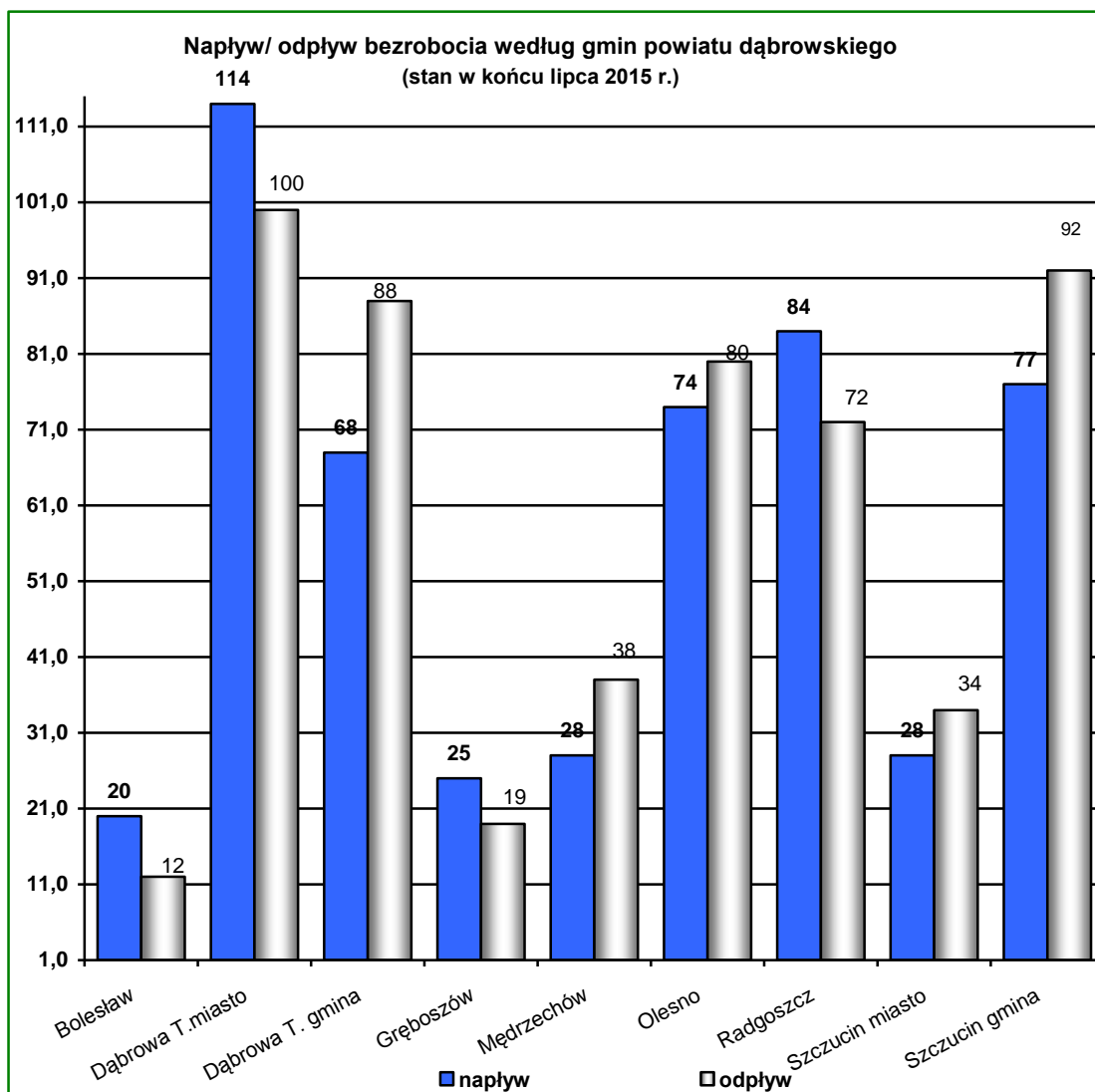
Źródło: Dane statystyczne Powiatowego Urzędu Pracy w Dąbrowie Tarnowskiej

**STRUKTURA BEZROBOCIA W PODZIALE NA GMINY**  
według czasu pozostawania bez pracy, wieku, poziomu wykształcenia i stażu pracy  
stan na 31 lipca 2015 r.

Wyszczególnienie	Wiek						Wykształcenie					Staż pracy - w latach						Czas pozostawania bez pracy - w miesiącach						
	18 - 24	25 - 34	35 - 44	45 - 54	55 - 59	60 - 64 lata	wyższe	poli- średnie zawodowe	średnie ogólnosz- tałcące	zasadnic- ze zawodowe	podstawo- we i niepełne podstawo- we	do 1 roku	1- 5	5-10	10-20	20-30	30 lat i więcej	bez stażu	do 1	1-3	3-6	6-12	12-24	pow. 24
lipiec 2015 r. PUP Dąbrowa Tarnowska	18 - 24	25 - 34	35 - 44	45 - 54	55 - 59	60 - 64 lata	wyższe	poli- średnie zawodowe	średnie ogólnosz- tałcące	zasadnic- ze zawodowe	podstawo- we i niepełne podstawo- we	do 1 roku	1- 5	5-10	10-20	20-30	30 lat i więcej	bez stażu	do 1	1-3	3-6	6-12	12-24	pow. 24
<b>Powiat dąbrowski</b>	<b>897</b>	<b>1141</b>	<b>724</b>	<b>554</b>	<b>262</b>	<b>91</b>	<b>401</b>	<b>822</b>	<b>463</b>	<b>1276</b>	<b>707</b>	<b>682</b>	<b>1002</b>	<b>516</b>	<b>422</b>	<b>213</b>	<b>73</b>	<b>761</b>	<b>422</b>	<b>510</b>	<b>465</b>	<b>666</b>	<b>612</b>	<b>994</b>
<b>Bolesław</b>	34	37	14	8	7	1	11	33	19	25	13	21	32	7	6	3	1	31	17	19	15	16	12	22
<b>Dąbrowa Tarnowska m.</b>	120	220	165	109	75	22	122	156	120	206	107	108	192	110	98	61	28	114	88	103	104	141	113	162
<b>Dąbrowa Tarnowska gm.</b>	149	205	132	110	38	24	49	157	68	239	145	101	171	98	88	45	14	141	56	92	84	127	105	194
<b>Gręboszów</b>	41	38	16	22	10	3	18	38	13	36	25	30	30	11	16	8	0	35	18	21	12	17	22	40
<b>Mędzzechów</b>	53	63	44	34	14	4	17	45	31	81	38	42	58	34	27	8	5	38	21	31	25	42	35	58
<b>Olesno</b>	132	145	83	55	23	5	56	117	52	130	88	93	124	59	44	15	3	105	60	62	51	89	67	114
<b>Radgoszcz</b>	148	143	86	57	20	11	44	91	59	175	96	103	121	64	36	18	6	117	72	63	59	78	73	120
<b>Szczucin miasto</b>	40	73	55	45	24	10	40	54	37	90	26	45	64	40	30	21	8	39	24	28	33	44	43	75

Na terenie działania Powiatowego Urzędu Pracy w Dąbrowie Tarnowskiej występuje duże przestrzenne zróżnicowanie poziomu bezrobocia. Zmiany w poziomie bezrobocia odzwierciedlają dwie zmienne: napływu i odpływu z bezrobocia. **Napływ**, to liczba osób, które rejestrują się w danym miesiącu, a **odpływ** to wyrejestrowania bezrobotnych w związku z podjęciem pracy, nie stawieniem się w terminie wyznaczonym przez Urząd, nabyciem praw emerytalnych lub rentowych itd.

W lipcu 2015 roku **ruch bezrobotnych – „przyływu” i „odpływu”** w poszczególnych gminach powiatu dąbrowskiego kształtował się następująco:



Źródło: Dane statystyczne Powiatowego Urzędu Pracy w Dąbrowie Tarnowskiej

W poszczególnych gminach powiatu dąbrowskiego największy napływ do bezrobocia odnotowano wśród bezrobotnych zamieszkujących: miasto i gminę Dąbrowa Tarnowska (**35,1%**), w mieście i gminie Szczucin (**20,3%**) ogółu nowo zarejestrowanych.

Największy odpływ z bezrobocia wystąpił wśród bezrobotnych z terenu gminy miasta i gminy Dąbrowa Tarnowska (**35,1%**), gminy i miasta Szczucin (**23,6%**), gminie Olesno (**15,0%**), najmniejszy zaś w gminach Bolesław (**2,2%**), Gręboszów (**3,6%**), Mędrzechów (**7,1%**),

## 4.2 PODSUMOWANIE

Charakterystyka dąbrowskiego rynku pracy w miesiącu lipcu 2015 roku:

- ◆ **W okresie sprawozdawczym liczba bezrobotnych wynosiła 3669 i spadła względem miesiąca poprzedniego o 17 osób (w miesiącu poprzednim – 3686 osób).** Na koniec lipca 2014 roku liczba bezrobotnych wynosiła 4336, tj. była wyższa o 667 osób w porównaniu do analizowanego okresu.
- ◆ **Wysoki udział kobiet wśród zarejestrowanych bezrobotnych** – w lipcu 2015 roku stanowiły one **53,6%**.
- ◆ **Wysoki udział mieszkańców wsi** – w lipcu 2015 roku stanowili **73,9%** (2711 osób). W porównaniu do stanu z końca czerwca 2015 roku, liczba bezrobotnych zamieszkałych na wsi spadła o 0,9%.
- ◆ **Wysoki udział bezrobotnych o niskim poziomie wykształcenia** – **54,0%** to osoby z wykształceniem zasadniczym zawodowym, gimnazjalnym lub poniżej (1983 osoby).
- ◆ **Wysoki odsetek ogółu bezrobotnych, którzy nie posiadają prawa do zasiłku** (87,6% według stanu na koniec lipca 2015 roku).
- ◆ **Duży odsetek osób bezrobotnych poprzednio pracujących** (79,3% według stanu na koniec lipca 2015 roku). W grupie tej relatywnie wysoki odsetek - 57,9% ogółu bezrobotnych - stanowią osoby o krótkim, nie przekraczającym 5 lat stażu pracy.
- ◆ W lipcu br. w Powiatowym Urzędzie Pracy zarejestrowanych było **1519 osób bezrobotnych do 30 roku życia, 613 osób bezrobotnych powyżej 50 roku życia oraz 2352 długotrwale bezrobotnych.** Osoby te określone w ustawie o promocji zatrudnienia i instytucjach rynku pracy jako „będące w szczególnej sytuacji na rynku pracy”, stanowiły odpowiednio 41,4 %, 16,7 % oraz 64,1% w stosunku do bezrobotnych ogółem.
- ◆ Na koniec lipca 2015 roku wśród zarejestrowanych bezrobotnych **3,8%** stanowiły osoby, które ukończyły szkołę w okresie do 12 miesięcy od dnia ukończenia nauki.
- ◆ **Duży odsetek kobiet** wśród osób bezrobotnych: posiadające co najmniej jedno dziecko do 6 roku życia (76,4%), bez doświadczenia zawodowego (63,8%), dotychczas

niepracujących (63,3%), zamieszkałych na wsi w tym posiadający gospodarstwo rolne (60,3%).

- ◆ Największy udział w **grupie nowo zarejestrowanych** w miesiącu lipcu br. miały osoby rejestrujący się po raz kolejny, stanowiły one 87,3%. Rejestrujący się w lipcu to w przeważającej większości osoby zamieszkałe na wsi (72,6%) oraz osoby poprzednio pracujące (77,0 % nowo zarejestrowanych).
- ◆ Analizując **dynamikę bezrobocia** w poszczególnych grupach w ciągu ostatniego roku zauważa się :
  - ✓ *wzrost poziomu bezrobocia*
    - w przedziale wiekowym od 55 – 59 roku życia (wzrost 9,2%),
    - wśród osób, dla których czas oczekiwania na pracę wyniósł do 1 m-ca (wzrost 26,0%) oraz od 1 do 3 miesięcy (wzrost 4,1%),
    - wśród bezrobotnych ze stażem pracy powyżej 30 lat (wzrost 2,8%)
  - ✓ *zaś największe spadki bezrobocia* w porównaniu do poprzedniego roku odnotowano:
    - w przedziale wiekowym od 18 do 24 roku życia (spadek o 23,5%),
    - z wykształceniem gimnazjalnym i poniżej (spadek o 24,6%),
    - od 6 do 12 miesięcy czasu oczekiwania na pracę (spadek o 33,8%),
    - ze stażem pracy od 1 – 5 lat (spadek o 17,6%).
- ◆ **Na terenie działania Powiatowego Urzędu Pracy w Dąbrowie Tarnowskiej występuje duże przestrzenne zróżnicowanie poziomu bezrobocia.** Według stanu na dzień 31 lipca 2015 r. najczęściej zarejestrowanych osób bezrobotnych pochodzi z terenów miasta i gminy Dąbrowa Tarnowska (37,3%) oraz miasta i gminy Szczucin (25,9% ogółu bezrobotnych). Najmniej zaś z gmin: Bolesław (2,8%) oraz Gręboszów (3,5% ogółu bezrobotnych).
- ◆ **Analizując dynamikę bezrobocia w poszczególnych samorządach powiatu dąbrowskiego** w stosunku do poprzedniego roku odnotowano spadek poziomu bezrobocia we wszystkich gminach, przy czym największy miał miejsce na terenie gminy Bolesław (spadek o 24,6%).



- ◆ **Mniejsza niż przed miesiącem była liczba oferowanych przez zakłady wolnych miejsc pracy i miejsc aktywizacji zawodowej.** W lipcu 2015 do urzędu wpłynęły **189 ofert**, tj. o 44 mniej niż w miesiącu poprzednim. Biorąc pod uwagę łączną liczbę propozycji miejsc pracy jakie w omawianym miesiącu zostały zgłoszone do urzędu 58,2% stanowiły miejsca pracy subsydiowanej, wśród których 59,1% dotyczyło staży. **Zakłady pracy z sektora prywatnego zgłosiły 82,0% wszystkich wolnych miejsc pracy (155 ofert).**