



INFORMACJA O SYTUACJI NA LOKALNYM RYNKU PRACY W POWIECIE DĄBROWSKIM

Według stanu na dzień 30 czerwca 2015

DĄBROWA TARNOWSKA, LIPIEC 2015.

INFORMACJA O SYTUACJI NA RYNKU PRACY

W POWIECIE DĄBROWSKIM

według stanu na dzień 30 czerwca 2015 r.

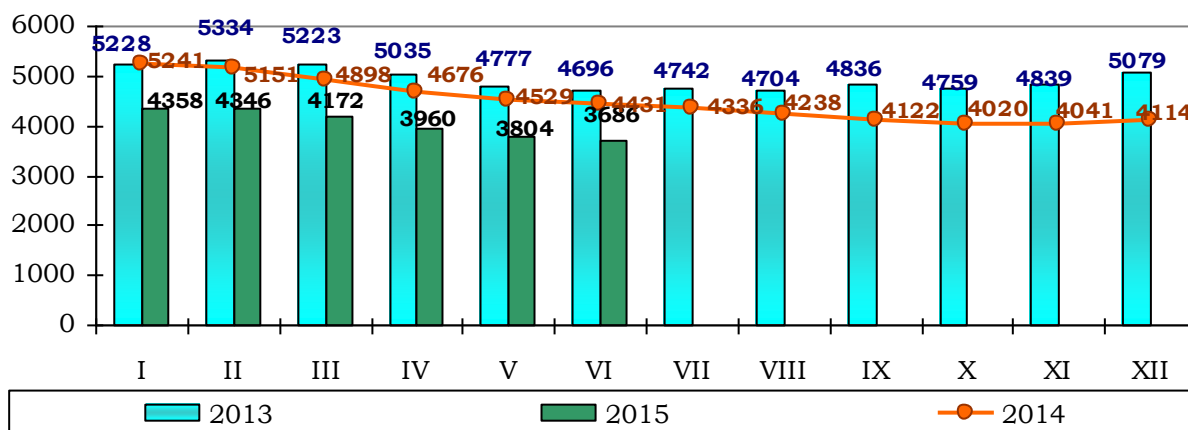
1. POZIOM BEZROBOCIA

Według stanu na dzień 30 czerwca 2015 w PUP w Dąbrowie Tarnowskiej zarejestrowanych było **3686** osób bezrobotnych, w tym **3293** tj. 89,3 % ogółu to osoby bez prawa do zasiłku, a **393** (10,7 % ogółu) – z prawem do zasiłku.

Zdecydowaną większość zarejestrowanych stanowią osoby, które pracowały przed uzyskaniem statusu bezrobotnego, bo **2902** czyli 78,7 % ogółu bezrobotnych.

Natomiast osób, które dotychczas nie pracowały było **784** tj. 21,3 % bezrobotnych.

W ewidencji bezrobotnych pozostawało 161 (4,4%) osób zwolnionych z przyczyn dotyczących zakładu pracy.



Źródło: Dane statystyczne Powiatowego Urzędu Pracy w Dąbrowie Tarnowskiej

W porównaniu do maja 2015 r. liczba bezrobotnych **spadła o 118 osób**.

Liczba bezrobotnych z prawem do zasiłku **spadła o 9 osób**.

W omawianym okresie Powiatowy Urząd Pracy w Dąbrowie Tarnowskiej zarejestrował **356** osób – **9,7%** do ogółu bezrobotnych. Największy udział w grupie nowo zarejestrowanych miały osoby rejestrujące się po raz kolejny, stanowiły one **84,3%**. (300 osób). Osoby rejestrujące się po raz pierwszy stanowiły **15,7%** (56 osób) ogółu nowo zarejestrowanych. Rejestrujący się w czerwcu 2015 r. to w przeważającej większości osoby zamieszkałe na wsi (267 osób, tj. 75,0% ogółu nowo zarejestrowanych) oraz osoby poprzednio pracujące (252 osoby tj. 70,8% ogółu nowo zarejestrowanych).

W miesiącu czerwcu rynek pracy na terenie powiatu dąbrowskiego charakteryzował się:

- wysokim udziałem kobiet wśród zarejestrowanych bezrobotnych – w czerwcu 2015 roku stanowiły one **53,1%** (1956 osób);
- wysokim udziale mieszkańców wsi – w czerwcu 2015 roku stanowili **74,2%** (2735 osób);
- wysokim udziale osób długotrwale bezrobotnych – ta grupa bezrobotnych – 2427 osób – stanowili **65,8%** ogółu zarejestrowanych na koniec czerwca 2015 r. W porównaniu ze stanem z ubiegłego miesiąca liczba ta spadła o 62 osoby.

Ocena zmian w poziomie bezrobocia (według wybranych kategorii)

Wyszczególnienie	Liczba bezrobotnych wg stanu na dzień 30.06.2014r.	Liczba bezrobotnych wg stanu na dzień 31.05.2015r.	Liczba bezrobotnych wg stanu na dzień 30.06.2015r.	Wzrost/spadek w porównaniu do czerwca 2014r.	Wzrost/spadek w porównaniu do maja 2015r.	Dynamika maj 2015 rok =100%
Bezrobotni ogółem	4431	3804	3686	-745	-118	96,9
kobiety	2234	2009	1956	-278	-53	97,4
mężczyźni	2197	1795	1730	-467	-65	96,4
Poprzednio pracujący	3426	3007	2902	-524	-105	96,5
Dotychczas niepracujący	1005	797	784	-221	-13	98,4
Zamieszkali na wsi	3300	2811	2735	-565	-76	97,3
Z prawem do zasiłku	523	402	393	-130	-9	97,8
Bez prawa do zasiłku	3908	3402	3293	-615	-109	96,8
Zwolnieni z przyczyn zakładu pracy	178	171	161	-17	-10	94,2
Osoby w okresie do 12 miesięcy od dnia ukończenia nauki	224	226	160	-64	-66	70,8
Do 25 roku życia	1187	924	885	-302	-39	95,8

Źródło: Dane statystyczne Powiatowego Urzędu Pracy w Dąbrowie Tarnowskiej

Analizując sytuację na lokalnym rynku pracy w powiecie dąbrowskim w porównaniu do zeszłego roku odnotowano spadek ogólnej liczby bezrobotnych o 745 osób (spadek o 16,8%). Utrzymująca się tendencja spadkowa miała miejsce również w porównaniu do poprzedniego miesiąca tj. maja 2015 r., gdzie odnotowano spadek poziomu bezrobocia rejestrowanego o 3,1%. Szczegółową dynamikę bezrobocia według wybranych kategorii osób bezrobotnych przedstawia powyższa tabela.

Nowe zasady sprawozdawczości pozwalają na statystyczne monitorowanie wyodrębnionej kategorii bezrobotnych „Osoby w szczególnej sytuacji na rynku pracy”¹.

Należą do nich osoby bezrobotne:

- do 30 roku życia – **40,3%** ogółu bezrobotnych (1485 osób w tym 807 kobiet zarejestrowanych na koniec czerwca 2015 r.);
- długotrwale bezrobotne² – **65,8%** ogółu bezrobotnych (2427 osób w tym 1370 kobiet);
- powyżej 50 roku życia – stanowili **17,4%** ogółu bezrobotnych na koniec czerwca 2015 r. (640 osób w tym 242 kobiety);
- bezrobotnym korzystającym ze świadczeń z pomocy społecznej – **4,0%** ogółu bezrobotnych (148 osób w tym 118 kobiet);
- posiadające co najmniej jedno dziecko do 6 roku życia – **19,5%** (717 osób w tym 542 kobiety);
- posiadające co najmniej jedno dziecko niepełnosprawne do 18 roku życia – **0,05%** ogółu na koniec czerwca 2015 r. (2 osoby w tym 1 kobieta);
- niepełnosprawni – **3,2%** ogółu (118 osób w tym 58 kobiet).

Najbardziej liczebną grupą wśród „osób w szczególnej sytuacji na rynku pracy” to długotrwale bezrobotni (pozostający w rejestrze powiatowego urzędu pracy łącznie przez okres 12 miesięcy w okresie ostatnich 2 lat, z wyłączeniem okresów odbywania stażu i przygotowania zawodowego) stanowili na koniec czerwca 65,8% ogółu bezrobotnych.

Kolejną grupę pod względem liczebności stanowią osoby bezrobotne do 30 roku życia 40,3%. W większości kategorii dominowały kobiety. Udział mężczyzn był wyższy w dwóch grupach wśród osób bezrobotnych powyżej 50 roku życia (62,2%) oraz wśród niepełnosprawnych (50,8%).

¹ art. 49 znowelizowanej ustawy o promocji zatrudnienia i instytucjach rynku pracy, która weszła w życie 27 maja 2014 r. wskazuje grupy osób w szczególnej sytuacji na rynku pracy.

² **bezrobotnym długotrwale** - oznacza to bezrobotnego pozostającego w rejestrze powiatowego urzędu pracy łącznie przez okres ponad 12 miesięcy w okresie ostatnich 2 lat, z wyłączeniem okresów odbywania stażu i przygotowania zawodowego dorosłych.

NAPŁYW I STRUKTURA BEZROBOCIA W POWIECIE DĄBROWSKIM

Wyszczególnienie	zarejestrowani w czerwcu 2015 roku		narastająco od początku 2015 roku		stan na koniec okresu sprawozdawczego			
	ogółem	kobiety	ogółem	kobiety	ogółem	% z ogółu	kobiety	% z ogółu kobiet
zarejestrowano ogółem	356	154	2439	1129	3686	100	1956	100
w tym:								
poprzednio pracujący	252	100	1915	838	2902	78,7	1457	74,5
zwolnieni z przyczyn zakładu pracy	10	8	110	37	161	4,4	86	4,4
dotychczas nie pracujący	104	54	524	291	784	21,3	499	25,5
zarejestrowani po raz pierwszy	56	31	339	171	X	X	X	X
zarejestrowani po raz kolejny	300	123	2100	958	X	X	X	X
z prawem do zasiłku	56	19	512	198	393	10,7	181	9,3
zamieszkali na wsi	267	114	1760	807	2735	74,2	1448	74,0
bez kwalifikacji zawodowych	110	60	754	387	1189	32,3	622	31,8
bez doświadczenia zawodowego	125	66	736	422	1034	28,1	665	34,0
kobiety, które nie podjęły zatrudnienia po urodzeniu dziecka	X	27	X	142	X	X	619	31,6
do 12 miesięcy od ukończenia nauki	55	34	332	181	160	4,3	105	5,4
Osoby będące w szczególnej sytuacji na rynku pracy (z ogółem)								
do 30 roku życia	220	96	1353	666	1485	40,3	807	41,3
w tym do 25 roku życia	151	63	904	439	885	24,0	453	23,2
długotrwale bezrobotne	177	89	1157	583	2427	65,8	1370	70,0
powyżej 50 r. życia	43	20	352	124	640	17,4	242	12,4
korzystające ze świadczeń z pomocy społecznej	6	5	18	15	148	4,0	118	6,0
posiadające co najmniej jedno dziecko do 6 roku życia	63	34	365	210	717	19,5	542	27,7
posiadające co najmniej jedno dziecko niepełnosprawne do 18 roku życia	0	0	1	0	2	0,05	1	0,05
niepełnosprawni	14	7	89	37	118	3,2	58	3,0

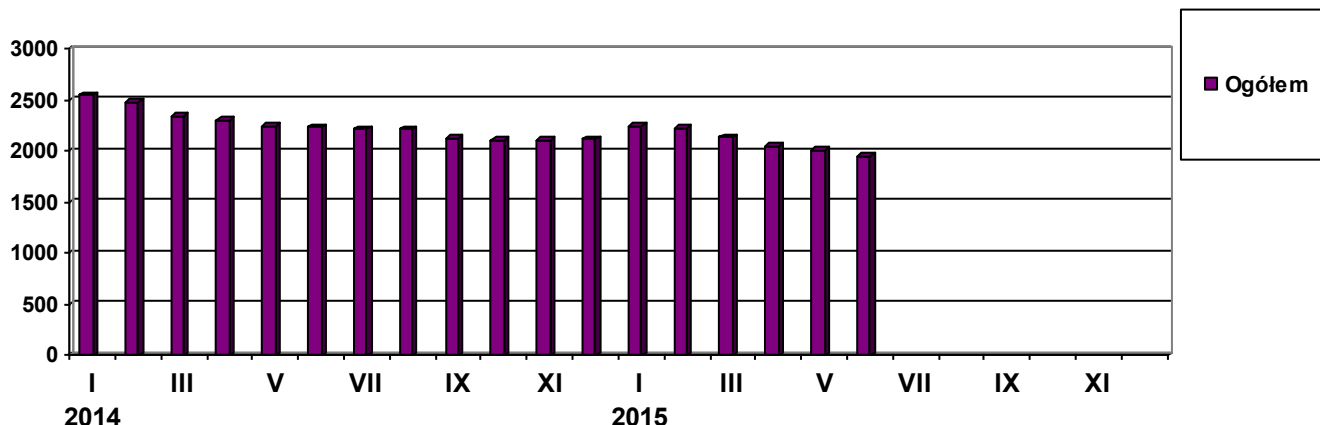
ODPŁYW Z BEZROBOCIA W POWIECIE DĄBROWSKIM

Wyszczególnienie		wyłączeni w CZERWCU 2015				narastająco od początku 2015		
		ogółem	% z ogółu	kobiety	% z ogółu kobiet	ogółem	kobiety	
wyłączono z ewidencji ogółem		474	100	207	100	2867	1291	
w tym:								
podjęcia pracy w m-cu sprawozdawczym		206	43,5	75	36,2	1225	509	
niesubsydiowanej		124	26,2	45	21,7	901	373	
subsydiowanej		82	17,3	30	14,5	324	136	
z tego:	prac interwencyjnych	17	3,6	11	5,3	99	53	
	robót publicznych	32	6,8	13	6,3	150	60	
	podjęcia działalności gospodarczej	12	2,5	4	1,9	31	10	
	w tym w ramach bonu na zasiedlenie	0	0,0	0	0,0	0	0	
	podjęcia pracy w ramach refundacji kosztów zatrudnienia bezrobotnego	12	2,5	1	0,5	29	10	
	podjęcia pracy poza miejscem zamieszkania w ramach bonu na zasiedlenie	2	0,4	1	0,5	2	1	
	podjęcie pracy w ramach bonu zatrudnieniowego	0	0,0	0	0,0	0	0	
	podjęcie pracy w ramach świadczenia aktywizacyjnego	0	0,0	0	0,0	0	0	
	podjęcia pracy w ramach grantu na telepracę	0	0,0	0	0,0	0	0	
	podjęcia pracy w ramach refundacji składek na ubezpieczenie społeczne	0	0,0	0	0,0	0	0	
	podjęcia pracy w ramach wynagrodzenia za zatrudnienie skierowanego bezrobotnego powyżej 50 roku życia	7	1,5	0	0,0	13	2	
	inne	0	0,0	0	0,0	0	0	
	rozpoczęcia szkolenia		36	7,6	20	9,7	175	66
	w tym w ramach bonu szkoleniowego		4	0,8	0	0,0	15	1
rozpoczęcie stażu		76	16,0	46	22,2	480	316	
w tym w ramach bonu stażowego		0	0,0	0	0,0	0	0	
rozpoczęcia przygotowania zawodowego dorosłych		0	0,0	0	0,0	0	0	
rozpoczęcie prac społecznie użytecznych		0	0,0	0	0,0	0	0	
w tym w ramach PAI		0	0,0	0	0,0	0	0	
skierowania do agencji zatrudnienia w ramach zlecenia działań aktywizacyjnych		0	0,0	0	0,0	0	0	
odmowy bez uzasadnionej przyczyny przyjęcia propozycji odpowiedniej pracy lub innej formy pomocy, w tym w ramach PAI		7	1,5	4	1,9	33	11	
odmowy ustalenia profilu pomocy		0	0,0	0	0,0	0	0	
niepotwierdzenia gotowości do pracy		54	11,4	8	3,9	391	115	
dobrowolnej rezygnacji ze statusu bezrobotnego		76	16,0	48	23,2	409	208	
podjęcia nauki		0	0,0	0	0,0	0	0	
osiągnięcia wieku emerytalnego		0	0,0	0	0,0	4	2	
nabycia praw emerytalnych lub rentowych		3	0,6	2	1,0	27	8	
nabycia praw do świadczenia przedemerytalnego		5	1,1	2	1,0	16	5	
innych		11	2,3	2	1,0	107	51	
Według wybranych kategorii bezrobotnych:								
do 30 roku życia		256	54,0	123	59,4	1647	794	
w tym do 25 roku życia		179	37,8	92	44,4	1062	507	
powyżej 50 roku życia		77	16,2	26	12,6	359	113	
długotrwale bezrobotne		239	73,0	109	52,7	1540	742	

2. STRUKTURA BEZROBOTNYCH (wybrane kategorie)

1. Kobiety

Według stanu na dzień 30 czerwca 2015 r. w PUP zarejestrowanych było 1956 kobiet, co stanowi **53,1%** ogółu bezrobotnych.



Liczba bezrobotnych **kobiet spadła o 53** osoby w porównaniu do miesiąca maja 2015 r. W czerwcu 2015 r. zarejestrowano **154** kobiety, co stanowi **43,3%** ogółu nowo zarejestrowanych, a wyłączono z ewidencji **207** kobiet, co stanowi **43,7%** ogółu wyłączonych. Liczba kobiet bez prawa do zasiłku **1775** tj. **48,2%** ogółu bezrobotnych.

Wybrane kategorie osób bezrobotnych (wg stanu na dzień 30 czerwca 2015 r.)

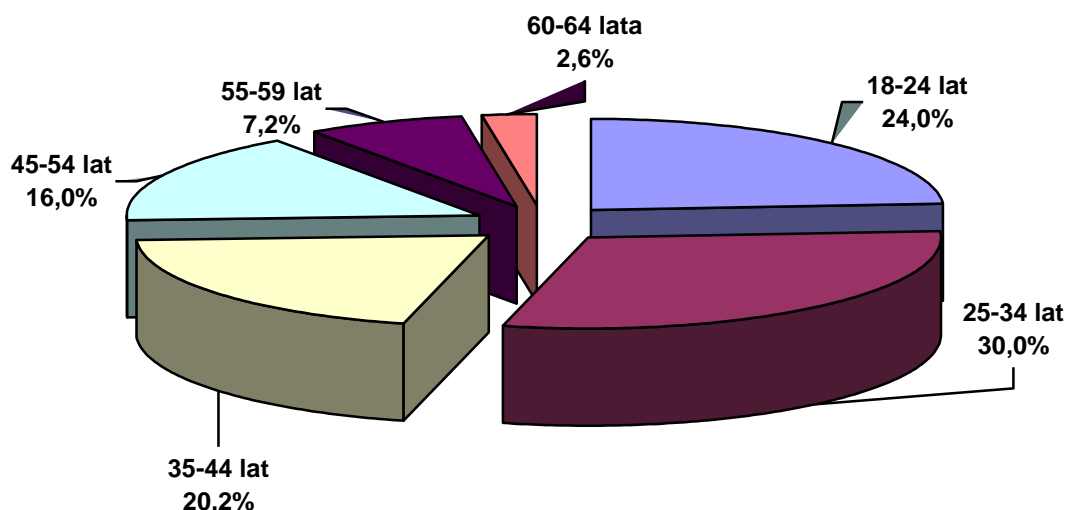
Kategorie bezrobotnych	liczba (w osobach)	w tym kobiety (w osobach)	w odsetkach do ogółu w poszczególnych kategoriach
posiadający co najmniej jedno dziecko do 6 roku życia	717	542	75,6
dotychczas niepracujący	784	499	63,6
długotrwale bezrobotni	2427	1370	56,4
bez doświadczenia zawodowego	1034	665	64,3
zamieszkali na wsi	2735	1448	52,9
zamieszkali na wsi w tym posiadający gospodarstwo rolne	540	321	59,4

Źródło: Dane statystyczne Powiatowego Urzędu Pracy w Dąbrowie Tarnowskiej

W końcu czerwca w urzędzie pracy zarejestrowanych było 1956 kobiet. To o 278 osób (o 12,4 %) mniej niż przed rokiem. Natomiast bezrobotnych mężczyzn było 1730 – o 467 osób (o 21,3 %) mniej niż przed rokiem.

2. Informacje dodatkowe dotyczące struktury bezrobocia w miesiącu czerwcu 2015 r.

BEZROBOTNI WEDŁUG WIEKU
(stan w końcu czerwca 2015 r.)



Źródło: Dane statystyczne Powiatowego Urzędu Pracy w Dąbrowie Tarnowskiej

Wiek jest jednym z czynników decydujących o sytuacji na rynku pracy. Rozkład bezrobotnych według wieku odzwierciedla populację osób bezrobotnych na terenie powiatu dąbrowskiego. Ponad połowę zbiorowości stanowią osoby młode tj. między 18 a 35 rokiem życia (54,0% na koniec czerwca 2015 r.). Zdecydowanie najmniej liczną grupę stanowili bezrobotni w wieku przedemerytalnym, czyli mieszczący się w przedziale lat 55 i więcej (9,8% na koniec czerwca 2015 r.).

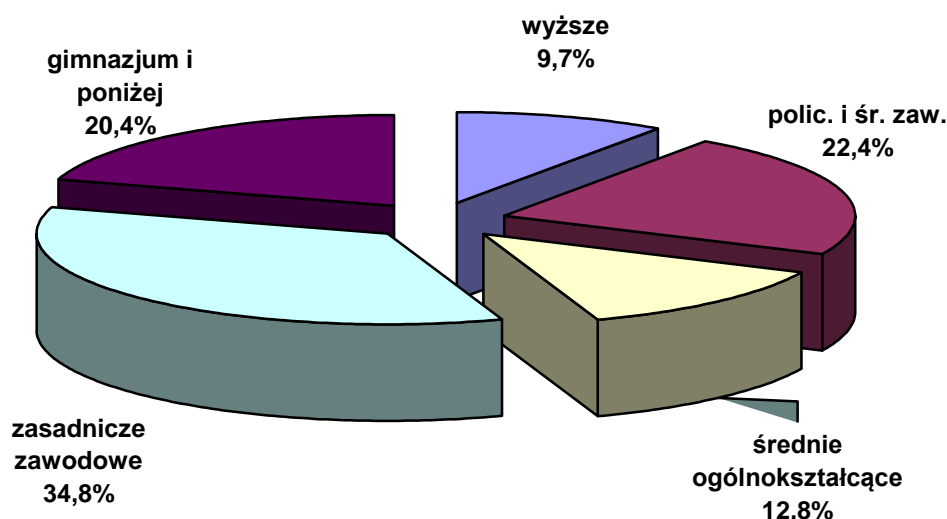
Struktura bezrobocia w powiecie dąbrowskim według wieku

Wyszczególnienie	Czerwiec 2014		Czerwiec 2015		Dynamika czerwiec 2014=100%
	liczba	%	liczba	%	%
18- 24 lat	1187	26,8%	885	24,0%	74,6%
25-34 lat	1362	30,7%	1106	30,0%	81,2%
35-44 lat	848	19,1%	745	20,2%	87,9%
45-54 lat	678	15,3%	589	16,0%	86,9%
55-59 lat	247	5,6%	265	7,2%	107,3%
60-64 lat	109	2,5%	96	2,6%	88,1%
Ogółem	4431	100,0%	3686	100,0%	83,2%

Źródło: Dane statystyczne Powiatowego Urzędu Pracy w Dąbrowie Tarnowskiej

Analizując dynamikę bezrobocia w porównaniu do zeszłego roku wzrost jego poziomu odnotowano w przedziale wiekowym od 55–59 roku życia (wzrost 7,3%). W pozostałych przedziałach nastąpiły spadki, przy czym największy miał miejsce w przedziale od 18 -24 roku życia (spadek o 25,4%).

BEZROBOTNI WEDŁUG WYKSZTAŁCENIA
(stan w końcu czerwca 2015 r.)



Źródło: Dane statystyczne Powiatowego Urzędu Pracy w Dąbrowie Tarnowskiej

Analizując poziom bezrobocia pod względem wykształcenia, należy stwierdzić, iż na koniec czerwca 2015 r. najczęściej 34,8% osób legitymowało się wykształceniem zasadniczym zawodowym. Następną w kolejności grupę stanowiły osoby bezrobotne z wykształceniem policealnym i średnim (22,4%) oraz gimnazjalnym i poniżej (20,4%). Wykształcenie średnie ogólnokształcące posiadało 12,8% ogółu tej populacji. Najmniejszą grupę w tej kategorii osób według wykształcenia stanowili bezrobotni posiadający wykształcenie wyższe 9,7%.

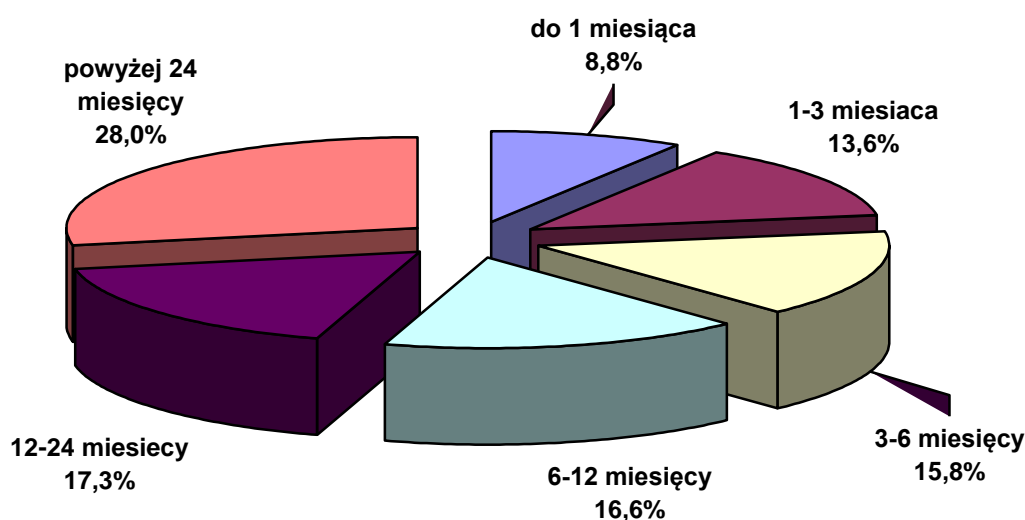
Struktura bezrobocia w powiecie dąbrowskim według wykształcenia

Wyszczególnienie	Czerwiec 2014		Czerwiec 2015		Dynamika czerwiec 2014=100%
	liczba	%	liczba	%	%
wyższe	394	8,9%	357	9,7%	90,6%
policealne i średnie zawodowe	913	20,6%	824	22,4%	90,3%
średnie ogólnokształcące	599	13,5%	472	12,8%	78,8%
zasadnicze zawodowe	1572	35,5%	1282	34,8%	81,6%
gimnazjum i poniżej	953	21,5%	751	20,4%	78,8%
Ogółem	4431	100,0%	3686	100,0%	83,2%

Źródło: Dane statystyczne Powiatowego Urzędu Pracy w Dąbrowie Tarnowskiej

Śledząc dynamikę według poziomu wykształcenia odnotowano spadek dynamiki bezrobocia w przeciągu ostatniego roku we wszystkich w/w przedziałach, przy czym największy spadek miał miejsce w grupie osób z wykształceniem średnim ogólnokształcącym oraz gimnazjalnym i poniżej (spadek o 21,2%).

BEZROBOTNI WEDŁUG CZASU POZOSTAWANIA BEZ PRACY
(stan w końcu czerwca 2015 r.)



Źródło: Dane statystyczne Powiatowego Urzędu Pracy w Dąbrowie Tarnowskiej

Na koniec czerwca 2015 r. w powiecie dąbrowskim 1667 osób bezrobotnych oczekiwało na pracę ponad 12 miesięcy, co stanowiło 45,3% ogółu bezrobotnych. Struktura bezrobotnych według czasu oczekiwania na pracę w miesiącu czerwcu w latach 2014 – 2015 przedstawia się następująco:

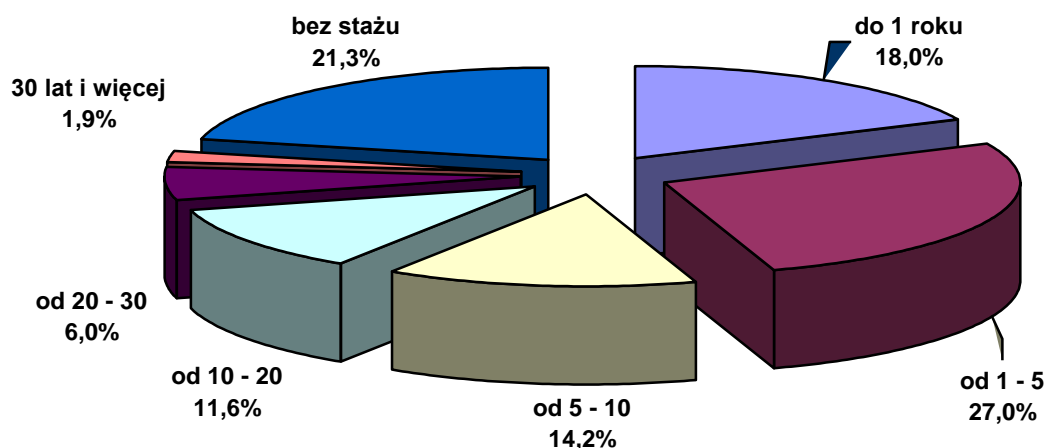
Struktura bezrobocia w powiecie dąbrowskim według czasu oczekiwania na pracę

Wyszczególnienie	Czerwiec 2014		Czerwiec 2015		Dynamika czerwiec 2014=100%
	liczba	%	liczba	%	%
do 1 miesiąca	271	6,1%	324	8,8%	119,6%
od 1 do 3 miesięcy	517	11,7%	501	13,6%	96,9%
od 3 do 6 miesięcy	558	12,6%	581	15,8%	104,1%
od 6 do 12 miesięcy	1032	23,3%	613	16,6%	59,4%
od 12 do 24 miesięcy	946	21,3%	636	17,3%	67,2%
powyżej 24 miesiące	1107	25,0%	1031	28,0%	93,1%
Ogółem	4431	100,0%	3686	100,0%	83,2%

Źródło: Dane statystyczne Powiatowego Urzędu Pracy w Dąbrowie Tarnowskiej

Śledząc dynamikę w ciągu ostatniego roku według czasu oczekiwania na pracę wzrost poziomu bezrobocia odnotowano w przedziale do 1 miesiąca (wzrost o 19,6%) oraz od 3 do 6 miesięcy (wzrost o 4,1%). W pozostałych przedziałach wystąpiły spadki, przy czym największy miał miejsce w przedziale od 6 do 12 miesięcy oczekiwania na pracę (spadek o 40,6%).

BEZROBOTNI WEDŁUG STAŻU PRACY
(stan w końcu czerwca 2015 r.)



Źródło: Dane statystyczne Powiatowego Urzędu Pracy w Dąbrowie Tarnowskiej

Analizę struktury bezrobocia rejestrowanego pod względem stażu pracy, zauważa się, że najwięcej osób bezrobotnych posiada staż pracy 1-5 lat – 27,0% (tj. 996 osób). Drugą co do wielkości grupę stanowili bezrobotni ze stażem pracy do 1 roku – 18,0% (tj. 664 osoby). Trzecią grupę stanowią osoby ze stażem pracy od 5-10 lat- 14,2% (tj. 522 osoby). Najmniej liczebną grupę stanowią bezrobotni ze stażem pracy 30 lat i więcej – 1,9% (tj. 71 osób). Bezrobotni pozostający w ewidencji PUP w Dąbrowie Tarnowskiej bez stażu pracy stanowili 21,3% (tj. 784 osoby).

Struktura bezrobocia w powiecie dąbrowskim według stażu pracy

Wyszczególnienie	Czerwiec 2014		Czerwiec 2015		Dynamika czerwiec 2014=100%
	liczba	%	liczba	%	
do 1 roku	759	17,1%	664	18,0%	87,5%
1 - 5	1250	28,2%	996	27,0%	79,7%
5 - 10	602	13,6%	522	14,2%	86,7%
10 - 20	514	11,6%	427	11,6%	83,1%
20 - 30	223	5,0%	222	6,0%	99,6%
30 lat i więcej	78	1,8%	71	1,9%	91,0%
bez stażu	1005	22,7%	784	21,3%	78,0%
Ogółem	4431	100,0%	3686	100,0%	83,2%

Źródło: Dane statystyczne Powiatowego Pracy w Dąbrowie Tarnowskiej

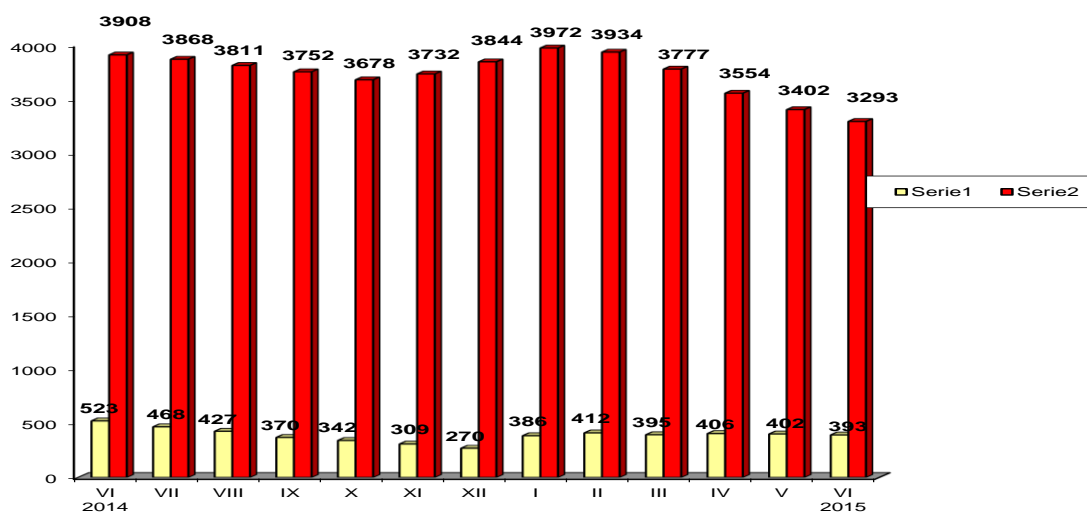
Śledząc dynamikę według kategorii stażu pracy w ciągu ostatniego roku największy spadek miał miejsce w grupie osób bezrobotnych, których staż pracy wynosił od 1 - 5 lat (spadek o 20,3%), gdzie z liczby 1250 osób zarejestrowanych w czerwcu 2014 spadła do 996 osób w czerwcu 2015 r.

3. Bezrobotni, którzy ukończyli szkołę w okresie do 12 miesięcy od dnia rozpoczęcia nauki

Na koniec czerwca 2015 roku wśród zarejestrowanych bezrobotnych **160** osób ukończyło szkołę w okresie do 12 miesięcy od dnia ukończenia nauki / **4,3%** ogółu bezrobotnych/ w tym **105** kobiet.

Wyszczególnienie	zarejestrowani w czerwcu 2015 roku		Narastająco od początku 2015 roku		Stan na koniec okresu sprawozdawczego		
	ogółem	kobiety	ogółem	kobiety	ogółem	kobiety	
osoby w okresie do 12 miesięcy od dnia ukończenia nauki	55	34	332	181	160	105	
z tego:	wyższe	11	6	73	46	41	29
	średnie zaw.	27	15	131	56	66	32
	LO	16	13	101	75	53	44
	zas.zawod.	1	0	27	4	0	0
	gimn.i pon.	0	0	0	0	0	0

Bezrobotni z prawem i bez prawa do zasiłku



Źródło: Dane statystyczne Powiatowego Urzędu Pracy w Dąbrowie Tarnowskiej

4. Bezrobotni według rodzaju działalności ostatniego miejsca pracy oraz oferty pracy.

Na dzień 30 czerwca 2015 r. wśród osób, które pracowały przed zarejestrowaniem się w PUP w Dąbrowie Tarnowskiej – **2202** osoby pracowały w sektorze prywatnym, co stanowi 75,9% ogółu pracujących. Natomiast w sektorze publicznym pracowało **700** osób, tj. 24,1% ogółu pracujących.

Duże grupy stanowiły :

- osoby pracujące w handlu hurtowym i detalicznym **687** – 23,7% ogółu pracujących,
- zatrudnieni w przetwórstwie przemysłowym **553** – 19,1%,
- w budownictwie **357** – 12,3%,
- w administracji publicznej i obrona narodowa; obowiązkowe ubezpieczenia społeczne **419** osób – 14,4%.

Najmniej osób reprezentowało sekcje:

- wytwarzanie i zaopatrzenie w energię elektryczną , gaz, parę wodną i powietrze do układów klimatyzacyjnych – 3,
- górnictwo i wydobywanie – 10,
- informacja i komunikacja – 10,
- działalność związana z obsługą rynku nieruchomości – 11.

5. Zwolnienia z przyczyn dotyczących zakładu pracy

W miesiącu czerwcu 2015 żaden zakład działający na terenie powiatu dąbrowskiego nie zgłosił zwolnień z przyczyn dotyczących zakładów pracy (zwolnienie grupowe).

6. Osoby niepełnosprawne

Według stanu na 30 czerwca 2015 roku w powiecie dąbrowskim pozostawało zarejestrowanych 118 osób bezrobotnych niepełnosprawnych. Stanowiły oni 3,2% ogółu bezrobotnych. Wśród bezrobotnych niepełnosprawnych kobiety stanowią 49,2%.

Ponadto w ewidencji Powiatowego Urzędu Pracy w Dąbrowie Tarnowskiej pozostało 14 osób niepełnosprawnych zarejestrowanych jako poszukujący pracy (w tym 7 kobiet).

7. Osoby zarejestrowane jako poszukujące pracy

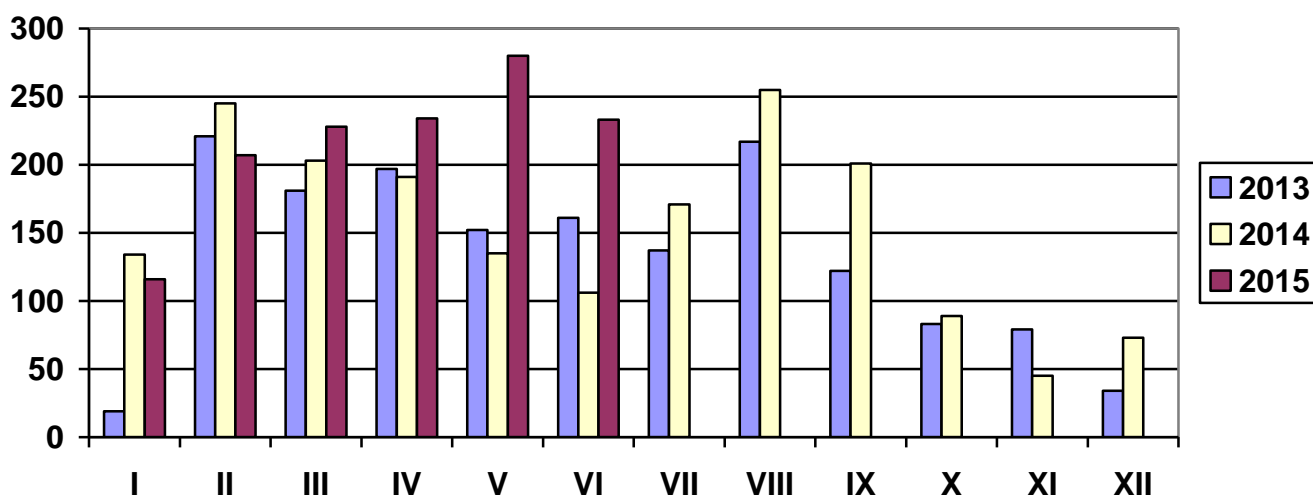
Poza ogólną liczbą bezrobotnych Powiatowy Urząd Pracy obsługuje jeszcze osoby, które są ewidencjonowane jako poszukujące pracy. Na koniec czerwca 2015 roku w PUP w Dąbrowie Tarnowskiej, jako poszukujący pracy zarejestrowanych były 27 osób (w tym kobiet 17).

OFERTY PRACY

Wyszczególnienie	Zgłoszone w czerwcu 2015				Narastająco od początku roku 2015				
	razem	z rub. 1 dot. pracy			razem	z rub. 1 dot. pracy			
		subsydiowanej	z sektora publicz.	sezonowej		subsydiowanej	z sektora publicz.	sezonowej	
Ogółem wolne miejsca pracy i miejsca aktywizacji zawodowej	233	173	112	20	1298	903	377	101	
z ogółem	zatrudnienie lub inna praca zarobkowa	176	116	99	20	776	381	243	101
	miejsca aktywizacji zawodowej	57	57	13	X	522	522	134	X
	w tym								
	staże	57	57	13	X	522	522	134	X
	przygotowanie zawodowe dorosłych	0	0	0	X	0	0	0	X
	prace społecznie użyteczne	0	0	0	X	0	0	0	X
	dla niepełnosprawnych	7	2	0	0	13	2	0	0
	dla osób w okresie do 12 miesięcy od dnia ukończenia nauki	0	0	0	0	0	0	0	0

W czerwcu 2015 r. pracodawcy zgłosili **233 miejsca pracy**, czyli o 47 miejsc mniej niż w miesiącu poprzednim. **Zakłady pracy z sektora prywatnego zgłosiły 51,9 wszystkich miejsc pracy** (121 miejsc pracy). **173 miejsca pracy (74,2% ogółu)** dotyczyły **pracy subsydiowanej**. Na koniec czerwca 2015 r. Urząd miał w dyspozycji 134 wolne miejsca pracy (w poprzednim m-cu – 101 miejsc pracy).

LICZBA OFERT PRACY



Źródło: Dane statystyczne Powiatowego Urzędu Pracy w Dąbrowie Tarnowskiej

3. AKTYWNE FORMY PRZECIWDZIAŁANIA BEZROBOCIU

3.1 Szkolenia

Jedną z aktywnych form pomocy bezrobotnym są szkolenia, których celem jest przyuczenie do zawodu, przekwalifikowanie, podwyższenie kwalifikacji zawodowych lub nauka umiejętności poszukiwania i uzyskiwania zatrudnienia. Powiatowy Urząd Pracy dysponuje na ten cel środkami pozyskanymi z Funduszu Pracy oraz Europejskiego Funduszu Społecznego zwanego w skrócie EFS.

W miesiącu czerwcu 2015 r. PUP w Dąbrowie Tarnowskiej skierował 22 osoby bezrobotne na szkolenie, przekwalifikowanie lub przyuczenie do zawodu ze środków EFS w tym 4 osoby w ramach bonu szkoleniowego.

Przekwalifikowania i przyuczania do zawodu ze środków EFS

L.p.	Wyszczególnienie		Ogółem w czerwcu 2015				Narastająco od 1.01.2015 r.					
			Razem	w tym			Razem	w tym				
				długo- trwale bezrobotni	do 30 roku życia	powyżej 50 roku życia		niepełnosprawni	długotrwale bezrobotni	do 30 roku życia	powyżej 50 roku życia	niepełnosprawni
1.	Osoby bezrobotne skierowane na szkolenia		22	10	22	0	0	78	45	78	0	0
2.	W tym	Skierowani Indywidualnie	0	0	0	0	0	0	0	0	0	0
3.	Osoby ,które ukończyły szkolenie		44	25	44	0	0	71	43	71	0	0
4.	W tym	Skierowani Indywidualnie	0	0	0	0	0	0	0	0	0	0
5.	Osoby, zatrudnione po ukończeniu szkol.		1	0	1	0	0	1	0	1	0	0
	W tym	Skierowani Indywidualnie	0	0	0	0	0	0	0	0	0	0
	Osoby kontynuujące szkolenia wg stanu na koniec miesiąca		7	2	7	0	0					

W miesiącu czerwcu 2015 r. PUP w Dąbrowie Tarnowskiej skierował 15 osób bezrobotnych na szkolenie, przekwalifikowanie lub przyuczenie do zawodu ze środków Funduszu Pracy.

Przekwalifikowania i przyuczania do zawodu ze środków FUNDUSZU PRACY

L.p.	Wyszczególnienie		Ogółem w czerwcu 2015				Narastająco od 1.01.2015 r.					
			Razem	w tym			Razem	w tym				
				długo- trwale bezrobotni	do 30 roku życia	powyżej 50 roku życia		niepełnosprawni	długotrwanie bezrobotni	do 30 roku życia	powyżej 50 roku życia	niepełnosprawni
1.	Osoby bezrobotne skierowane na szkolenia		14	10	2	6	0	97	68	19	39	5
2.	W tym	Skierowani Indywidualnie	5	3	2	1	0	20	10	6	5	1
3.	Osoby, które ukończyły szkolenie		10	7	0	6	2	86	75	23	23	3
	W tym	Skierowani Indywidualnie	1	0	0	1	0	9	4	3	3	1
4.	Osoby, zatrudnione po ukończeniu		5	5	0	4	0	33	23	8	12	0
	W tym	Skierowani Indywidualnie	0	0	0	0	0	2	1	1	0	0
5.	Osoby kontynuujące szkolenia wg stanu na koniec miesiąca		3	3	2	0	0					
6.	Poszukujący pracy skierowani na szkolenie		0	0	0	0	0	0	0	0	0	0

3.2 Jednorazowe środki na podjęcie Działalności Gospodarczej

Bezrobotnym podejmującym działalność gospodarczą mogą być przyznane jednorazowe środki Funduszu Pracy oraz Europejskiego Funduszu Społecznego w wysokości nieprzekraczającej 6 – krotność wysokości przeciętnego wynagrodzenia na dzień zawarcia umowy.

W miesiącu czerwcu 2015 r. tut. Urząd udzielił 12 jednorazowych środków na podjęcie działalności gospodarczej.

Wyszczególnienie		Ogółem w VI I 2015		Narastająco od 1.01.2015 r.	
		Razem	w tym EFS	Razem	w tym EFS
Osoby, które otrzymały jednorazowe środki na podjęcie działalności gospodarczej		12	7	31	11
w tym na działalność.	Produkcyjną	0	0	1	1
	Usługową	11	7	24	10
	Handlową	1	0	6	0

Wyszczególnienie			Struktura bezrobotnych, którzy otrzymali jednorazowe środki na podjęcie działalności gospodarczej w 2015 roku											
			I	II	III	IV	V	VI	VII	VIII	IX	X	XI	XII
OGÓLEM			0	0	7	8	4	12	0	0	0	0	0	0
z tego	wykształcenie	Szkół wyższych	0	0	2	2	2	1						
		Szkół policealnych i średnich zawodowych	0	0	1	3	0	3						
		LO	0	0	0	1	0	2						
		ZSZ	0	0	4	1	2	4						
		Gimnazjum i poniżej	0	0	0	1	0	2						
	czas pozostawania bez pracy	do 6 miesięcy	0	0	5	6	3	8						
		6-12 m-cy	0	0	0	0	0	0						
		12-24 m-cy	0	0	1	2	1	1						
	wiek	pow. 24 m-cy	0	0	1	0	0	3						
		do 30 lat	0	0	0	4	3	7						
		30-44 lat	0	0	7	3	0	4						
			powyżej 45 lat	0	0	0	1	1	1					

W okresie od 01.06.2015 do 30.06.2015 roku w ramach zawartych umów **12 osób bezrobotnych** (w tym **4 kobiety**) otrzymało jednorazowe środki na rozpoczęcie działalności gospodarczej. W tej grupie osób, w szczególnej sytuacji na rynku pracy znajduje się:

- 7 osób (3 kobiety) do 30 roku życia,
- 1 osoba (0 kobiet) powyżej 50 roku życia,
- 7 osób (3 kobiety) długotrwale bezrobotnych.

3.3 Refundacja kosztów wyposażenia lub doposażenia stanowiska pracy dla skierowanego bezrobotnego

Pracodawcy, który poniósł koszty wyposażenia lub doposażenia utworzonego dla bezrobotnego stanowiska pracy może być przyznana refundacja kosztów wyposażenia lub doposażenia w wysokości nie wyższej niż **6 – krotność wysokości przeciętnego wynagrodzenia na dzień zawarcia umowy**.

W miesiącu czerwcu zatrudniono **12 osób bezrobotnych** w ramach refundacji kosztów wyposażenia lub doposażenia stanowiska pracy.

Wyszczególnienie		Ogółem w czerwcu 2015		Narastająco od 1.01.2015 r.	
		Razem	w tym EFS	Razem	w tym EFS
Osoby zatrudnione w ramach refundacji kosztów zatrudnienia bezrobotnego		12	0	29	0
w tym u pracodawcy prowadzącego działalność	Produkcyjną	3	0	8	0
	Usługową	5	0	12	0
	Handlową	4	0	9	0

Wyszczególnienie			Podjęcia zatrudnienia w ramach refundacji kosztów zatrudnienia bezrobotnego w 2015 roku											
			I	II	III	IV	V	VI	VII	VIII	IX	X	XI	XII
OGÓLEM			2	0	6	2	7	12	0	0	0	0	0	0
z tego	wykształcenie	Szkół wyższych	0	0	1	0	1	0						
		Szkół policealnych i średnich zawodowych	2	0	2	0	3	2						
		LO	0	0	2	0	1	1						
		ZSZ	0	0	1	1	2	6						
		Gimnazjum i poniżej	0	0	0	1	0	3						
	czas pozostawania bez pracy	do 6 miesięcy	2	0	4	1	3	6						
		6-12 m-cy	0	0	0	0	2	4						
		12-24 m-cy	0	0	2	0	2	0						
		pow. 24 m-cy	0	0	0	1	0	2						
	wiek	do 30 lat	2	0	3	1	6	4						
		30-44 lat	0	0	3	0	1	6						
		powyżej 45 lat	0	0	0	1	0	2						

W okresie od 01.06.2015 do 30.06.2015 r. **12 osób bezrobotnych** (w tym **1 kobieta**) zostało zatrudnionych w ramach refundacji kosztów wyposażenia lub doposażenia stanowiska pracy. W tej grupie osób, w szczególnej sytuacji na rynku pracy znajdują się:

- 4 osoby (0 kobiety) do 30 roku życia,
- 2 osoby (0 kobiet) powyżej 50 roku życia,
- 3 osoby (1 kobieta) długotrwale bezrobotni.

3.4 Prace interwencyjne

Prace interwencyjne - oznacza to zatrudnienie bezrobotnego przez pracodawcę, które nastąpiło w wyniku umowy zawartej ze starostą i ma na celu aktywizację osób bezrobotnych poprzez dotowanie ich zatrudnienia u pracodawców.

Na podstawie zawartej umowy dokonywana jest refundacja części kosztów poniesionych przez Pracodawcę na wynagrodzenia, nagrody i składki na ubezpieczenie społeczne skierowanych bezrobotnych.

W miesiącu czerwcu 2015 r. PUP w Dąbrowie Tarnowskiej skierował **17 osób bezrobotnych** (w tym 11 kobiet) na utworzone miejsca pracy interwencyjnej.

- według struktury zatrudnionych bezrobotnych

Wyszczególnienie	Utworzone miejsca pracy				Zatrudnieni na utworzonych miejscach pracy			
	VI 2015	w tym EFS	Narastająco od początku roku	w tym EFS	VI 2015	w tym EFS	narastająco od 1.01.2015	w tym EFS
Prace interwencyjne	19	3	113	45	17	6	99	39

Wyszczególnienie			Podjęcia zatrudnienia w ramach Prac interwencyjnych w 2015 roku											
			I	II	III	IV	V	VI	VII	VIII	IX	X	XI	XII
OGÓŁEM			1	4	28	16	33	17	0	0	0	0	0	0
z tego	wyszktałenie	Szkoł wyższych	1	1	7	4	6	2						
		Szkoł policealnych i średnich zawodowych	0	0	5	8	6	6						
		LO	0	2	2	2	3	1						
		ZSZ	0	0	11	2	15	7						
		Gimnazjum i poniżej	0	1	3	0	3	1						
	czas pozostawania bez pracy	do 6 miesięcy	1	3	16	12	22	12						
		6-12 m-cy	0	1	3	2	3	1						
		12-24 m-cy	0	0	6	2	7	4						
	wiek	pow. 24 m-cy	0	0	3	0	1	0						
		do 30 lat	1	3	11	11	24	6						
		30-44 lat	0	0	12	5	6	8						
			powyżej 45 lat	0	1	5	0	3	3					

W okresie od 01.06.2015 do 30.06.2015 r. utworzono 19 miejsc pracy w ramach prac interwencyjnych. Ogółem zatrudnienie subsydiowane w wyżej wymienionym okresie otrzymało **17 osób bezrobotnych** (w tym **11 kobiet**). W tej grupie osób, w szczególnej sytuacji na rynku pracy znajduje się:

- 6 osób (3 kobiety) do 30 roku życia,
- 2 osoby (2 kobiety) powyżej 50 roku życia,
- 8 osób (7 kobiet) długotrwale bezrobotnych.

3.5 Roboty publiczne

Roboty publiczne - oznacza to zatrudnienie bezrobotnego w okresie nie dłuższym niż 12 miesięcy, mające na celu reintegrację zawodową i społeczną, w rozumieniu przepisów o zatrudnieniu socjalnym.

W miesiącu czerwcu 2015 r. PUP w Dąbrowie Tarnowskiej skierował 32 osoby bezrobotne (w tym 13 kobiet) na roboty publiczne.

Wyszczególnienie	Utworzone miejsca pracy				Zatrudnieni na utworzonych miejscach pracy			
	VI 2015	w tym EFS	Narastająco od początku roku	w tym EFS	VI 2015	w tym EFS	narastająco od 1.01.2015	w tym EFS
Roboty publiczne	89	0	214	0	32	0	150	0

Wyszczególnienie			podjęcie zatrudnienia w ramach Robót publicznych w 2015 roku											
			I	II	III	IV	V	VI	VII	VIII	IX	X	XI	XII
OGÓLEM			1	2	22	4	89	32	0	0	0	0	0	0
z tego	wykształcenie	Szkół wyższych	0	1	1	0	3	1						
		Szkół policealnych i średnich zawodowych	1	0	2	0	10	9						
		LO	0	1	0	0	6	0						
		ZSZ	0	0	11	1	36	9						
		Gimnazjum i poniżej	0	0	8	3	34	13						
	czas pozostawania bez pracy	do 6 miesięcy	1	2	13	2	82	13						
		6-12 m-cy	0	0	3	2	4	6						
		12-24 m-cy	0	0	2	0	3	11						
	wiek	pow. 24 m-cy	0	0	4	0	0	2						
		do 30 lat	0	2	2	0	11	3						
		30-44 lat	0	0	6	2	0	0						
			powyżej 45 lat	1	0	14	2	78	19					

W okresie od 01.06.2015 do 30.06.2015 r. utworzono 89 miejsc pracy w ramach robót publicznych. Ogółem zatrudnienie subsydiowane w wyżej wymienionym okresie otrzymały **32 osoby bezrobotne** (w tym **13 kobiet**). W tej grupie osób, w szczególnej sytuacji na rynku pracy znajdują się:

- 3 osoby (1 kobieta) do 30 roku życia,
- 19 osób (6 kobiet) powyżej 50 roku życia,
- 25 osób (12 kobiet) długotrwale bezrobotnych.

3.6 Staż

STAZ - polega na nabywaniu przez bezrobotnego umiejętności praktycznych do wykonywania pracy poprzez wykonywanie zadań w miejscu pracy bez nawiązania stosunku pracy z pracodawcą.

Bezrobotny może zostać skierowany do odbycia stażu:

- u pracodawcy,
- w rolniczej spółdzielni produkcyjnej lub
- u pełnoletniej osoby fizycznej, zamieszkującej i prowadzącej na terytorium Rzeczypospolitej Polskiej, osobiście i na własny rachunek, działalności w zakresie produkcji roślinnej lub zwierzęcej, w tym ogrodniczej, sadowniczej, pszczelarskiej i rybnej, pozostającym w jej posiadaniu gospodarstwie rolnym obejmującym obszar użytków rolnych o powierzchni przekraczającej 2 ha przeliczeniowe lub prowadzącej dział specjalny produkcji rolnej, o którym mowa w ustawie z dnia 20 grudnia 1990 r. o ubezpieczeniu społecznym rolników.

W miesiącu czerwcu 2015 r. urząd skierował **76 osób bezrobotnych** (w tym **46 kobiety**) na staż.

Wyszczególnienie	Utworzone miejsca pracy				Zatrudnieni na utworzonych miejscach pracy			
	VI 2015	w tym EFS	Narastająco od początku roku	w tym EFS	VI 2015	w tym EFS	narastająco od 1.01.2015	w tym EFS
Staż	57	46	513	289	76	61	480	253

W celu umożliwienia osobom bezrobotnym zdobycie praktycznych umiejętności i doświadczenia, niezbędnych do wykonywania pracy w okresie od 01.06.2015 do 30.06.2015 r. utworzono 57 miejsc odbywania stażu. Spośród 76 osób bezrobotnych, którzy podjęli staż w wyżej wymienionym okresie, to:

- 67 osób (w tym 38 kobiet) w wieku do 30 roku życia,
- w tym do 25 roku życia – 53 osoby (w tym 30 kobiet),
- 4 osoby (w tym 4 kobiety) powyżej 50 roku życia,
- 34 osoby (w tym 23 kobiet) długotrwale bezrobotni.

Nowelizacja ustawy o promocji zatrudnienia i instytucjach rynku pracy z dnia 27 maja 2014 r., wprowadza system bonów adresowanych do osób bezrobotnych, które nie przekroczyły 30 roku życia.

3.7 Bon stażowy

Na wniosek bezrobotnego do 30 roku życia urząd może przyznać **bon stażowy** stanowiący gwarancję skierowania do odbycia stażu u wskazanego przez bezrobotnego pracodawcy **na okres 6 miesięcy**, o ile pracodawca zobowiąże się do zatrudnienia bezrobotnego po zakończeniu stażu przez okres 6 miesięcy.

Bon stażowy może otrzymać:

- bezrobotny, który nie ukończył 30 roku życia;
- bezrobotny, który złożył wniosek o przyznanie bonu stażowego;
- bezrobotny, który znalazł pracodawcę do realizacji stażu, który zobowiązał się zatrudnić go po zakończeniu stażu na okres 6 miesięcy.

W miesiącu czerwcu 2015 r. nie przyznano bonu stażowego dla osób bezrobotnych.

Wyszczególnienie	Utworzone miejsca pracy		Zatrudnieni na utworzonych miejscach pracy	
	VI 2015	Narastająco od początku roku	VI 2015	Narastająco od 1.01.2015
<i>Bon stażowy</i>	0	0	0	0

3.7 Bon szkoleniowy

Na wniosek bezrobotnego do 30 roku życia starosta może przyznać bon szkoleniowy stanowiący gwarancję skierowania bezrobotnego na wskazane przez niego szkolenie oraz opłacenia kosztów, które zostaną poniesione w związku z podjęciem szkolenia.

Wniosek musi zawierać uprawdopodobnienie, że po uzyskaniu nowych kwalifikacji zawodowych lub umiejętności, bezrobotny podejmie zatrudnienie, inną pracę zarobkową lub rozpocznie własną działalność gospodarczą po zakończeniu szkolenia.

Bon szkoleniowy kierowany jest do osoby, która spełnia następujące kryteria:

- nie znalazła lub nie otrzymała w powiatowym urzędzie pracy oferty odpowiedniej pracy;
- nie posiada kwalifikacji i umiejętności dostosowanych do potrzeb rynku pracy;
- wykaże, że szkolenie zwiększy jej szanse na znalezienie pracy;
- wybrane szkolenie zostało uwzględnione w indywidualnym planie działania.

W miesiącu czerwcu 2015 r. skierowano na szkolenie 4 osoby bezrobotne w ramach bonu szkoleniowego.

L.p.	Wyszczególnienie	Ogółem w czerwcu 2015	Narastająco od 1.01.2015 r.
		Razem	Razem
1.	Liczba osób skierowanych na szkolenie w ramach bonu szkoleniowego	4	15
2.	w tym ilość szkoleń rozpoczętych w ramach bonu szkoleniowego	4	15
3.	Ilość szkoleń zakończonych w ramach bonu	8	13
4.	Osoby , zatrudnione po ukończeniu szkolenia	0	1
5.	Szkolenia trwające wg stanu na koniec miesiąca	4	-

Bony szkoleniowe przewidziane są wyłącznie dla osób bezrobotnych.

3.8 Bon zatrudnieniowy

Bon zatrudnieniowy stanowi gwarancję zrefundowania pracodawcy, który zatrudni bezrobotnego, części kosztów wynagrodzenia wraz ze składkami na ubezpieczenia społeczne.

Pracodawca w ramach bonu zatrudnieniowego jest obowiązany do zatrudnienia bezrobotnego **przez okres 18 miesięcy**. Realizacja bonu zatrudnieniowego następuje na podstawie umowy zawieranej przez urząd z pracodawcą.

Urząd refunduje pracodawcy część kosztów wynagrodzenia i składek na ubezpieczenia społeczne, przez okres 12 miesięcy, **w wysokości zasiłku**.

Pracodawca jest obowiązany do dalszego zatrudniania skierowanego bezrobotnego przez okres 6 miesięcy po zakończeniu okresu refundacji.

W przypadku niewywiązania się pracodawcy z obowiązku zatrudniania bezrobotnego przez okres 18 miesięcy pracodawca zwraca kwotę otrzymanej refundacji.

W miesiącu czerwcu 2015 r. nie przyznano bonu zatrudnieniowego dla osób bezrobotnych zarejestrowanych w tut. urzędzie.

Wyszczególnienie	Zatrudnieni na utworzonych miejscach pracy	
	VI 2015	Narastająco od 1.01.2015
Bon zatrudnieniowy	0	0

3.9 Bon na zasiedlenie

Bon na zasiedlenie - starosta może przyznać osobie bezrobotnej do 30 roku życia bon na zasiedlenie w związku z podjęciem przez nią poza miejscem dotychczasowego zamieszkania, zatrudnienia, innej pracy zarobkowej lub działalności gospodarczej, jeżeli:-

1. z tytułu ich wykonywania będzie osiągał wynagrodzenie lub przychód w wysokości co najmniej minimalnego wynagrodzenia za pracę brutto miesięcznie oraz będzie podlegał ubezpieczeniom społecznym;
2. odległość od miejsca dotychczasowego zamieszkania do miejscowości, w której bezrobotny zamieszka w związku z podjęciem zatrudnienia, innej pracy zarobkowej lub działalności gospodarczej wynosi co najmniej 80 km lub czas dojazdu do tej miejscowości i powrotu do miejsca dotychczasowego zamieszkania środkami transportu zbiorowego przekracza łącznie co najmniej 3 godziny dziennie;
3. będzie pozostawał w zatrudnieniu, wykonywał inną pracę zarobkową lub będzie prowadził działalność gospodarczą przez okres co najmniej 6 miesięcy.

Wydanie i realizacja bonu odbywa się na podstawie umowy zawartej między starostą a wnioskującym.

Środki Funduszu Pracy przyznane w ramach bonu na zasiedlenie, **w wysokości określonej w umowie, nie wyższej jednak niż 200% przeciętnego wynagrodzenia za pracę**, przeznacza się na pokrycie kosztów zamieszkania związanych z podjęciem zatrudnienia, innej pracy zarobkowej lub działalności gospodarczej.

W miesiącu czerwcu 2015 r. 2 osoby bezrobotne otrzymały bon na zasiedlenie.

	VI 2015	Narastająco od 01.01.2015
Bon zasiedleniowy	2	2

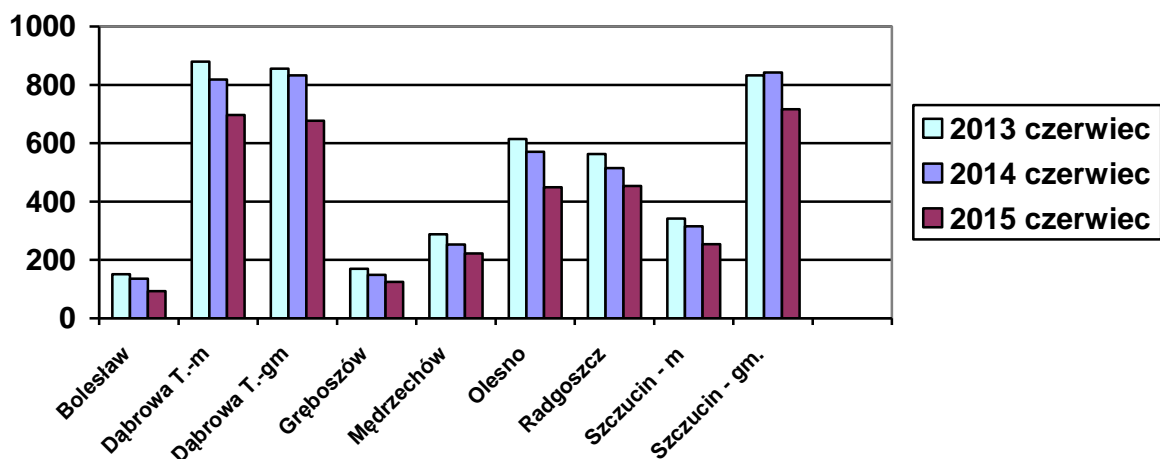
4.1 POZIOM I STRUKTURA BEZROBOCIA W PODZIALE NA GMINY

STAN dzień na 30 czerwca 2015 r.

Nazwa Gminy	Bezrobotni		Bezrobotni z prawem do zasiłku		Bezrobotni bez prawa do zasiłku		Osoby w okresie do 12 m-cy od dnia ukończenia nauki	
	Ogółem	Kobiety	Ogółem	Kobiety	Ogółem	Kobiety	Ogółem	Kobiety
Bolesław	93	51	9	3	84	48	7	6
Dąbrowa T. m.	697	375	109	51	588	324	30	17
Dąbrowa T. gm.	677	365	74	39	603	326	28	19
Gręboszów	125	65	7	4	118	61	8	7
Mędrzechów	222	120	22	7	200	113	7	4
Olesno	449	246	40	16	409	230	16	7
Radgoszcz	453	238	40	18	413	220	27	23
Szczucin miasto	254	133	35	19	219	114	6	4
Szczucin gm.	716	363	57	24	659	339	31	18
OGÓŁEM	3686	1956	393	181	3293	1775	160	105

Źródło: Dane statystyczne Powiatowego Urzędu Pracy w Dąbrowie Tarnowskiej

**BEZROBOTNI W PODZIALE NA GMINY
w latach 2013 - 2015**



Źródło: Dane statystyczne Powiatowego Urzędu Pracy w Dąbrowie Tarnowskiej

W ogólnej liczbie zarejestrowanych udział w poszczególnych samorządach jest różny. Według stanu na dzień 30 czerwca 2015 r. najwięcej zarejestrowanych osób bezrobotnych pochodzi z terenów miasta i gminy Dąbrowa Tarnowska – 1074 (32,3 %) oraz miasta i gminy Szczucin – 970 osób (26,3 % ogółu bezrobotnych). Najmniej zaś gminy: Bolesław – 93 osoby (2,5%) oraz Gręboszów – 125 osób (3,4% ogółu bezrobotnych).

Wyszczególnienie	czerwiec 2014	czerwiec 2015	Wzrost/spadek w porównaniu do czerwca 2014	Dynamika czerwiec 2014 =100%
Bolesław	136	93	-43	68,4%
Dąbrowa Tarn. miasto	818	697	-121	85,2%
Dąbrowa Tarn. gmina	832	677	-155	81,4%
Gręboszów	149	125	-24	83,9%
Mędzzechów	253	222	-31	87,7%
Olesno	571	449	-122	78,6%
Radgoszcz	515	453	-62	88,0%
Szczucin miasto	315	254	-61	80,6%
Szczucin gmina	842	716	-126	85,0%

Źródło: Dane statystyczne Powiatowego Urzędu Pracy w Dąbrowie Tarnowskiej

Analizując dynamikę bezrobocia w poszczególnych samorządach powiatu dąbrowskiego w stosunku do poprzedniego roku odnotowano spadek poziomu bezrobocia we wszystkich gminach powiatu, przy czym największy miał miejsce na terenie gminy Bolesław (spadek o 31,6%). Powyższa tabela szczegółowo przedstawia dynamikę liczby zarejestrowanych bezrobotnych w poszczególnych gminach w odniesieniu do poprzedniego roku.

Wykaz osób bezrobotnych w szczególnej sytuacji na rynku pracy z podziałem na gminy
stan na 30 czerwca 2015 roku

Nazwa Gminy	do 30 roku życia	w tym do 25 roku życia	długotrwale bezrobotne	powyżej 50 roku życia	korzystające ze świadczeń pomocy społecznej	posiadające co najmniej jedno dziecko do 6 roku życia	posiadające co najmniej jedno dziecko niepełnosprawne do 18 roku życia	niepełnosprawni
Bolesław	51	32	56	9	4	12	0	1
Dąbrowa T. miasto	230	119	424	153	6	107	1	33
Dąbrowa T. gmina	266	160	454	121	19	161	0	25
Gręboszów	56	37	86	29	7	15	0	4
Mędzeczów	86	55	158	38	1	44	0	7
Olesno	206	128	303	56	1	95	0	10
Radgoszcz	201	130	290	68	25	93	0	14
Szczucin miasto	91	47	168	53	11	44	0	6
Szczucin gm.	298	177	488	113	74	146	1	18
OGÓŁEM	1485	885	2427	640	148	717	2	118

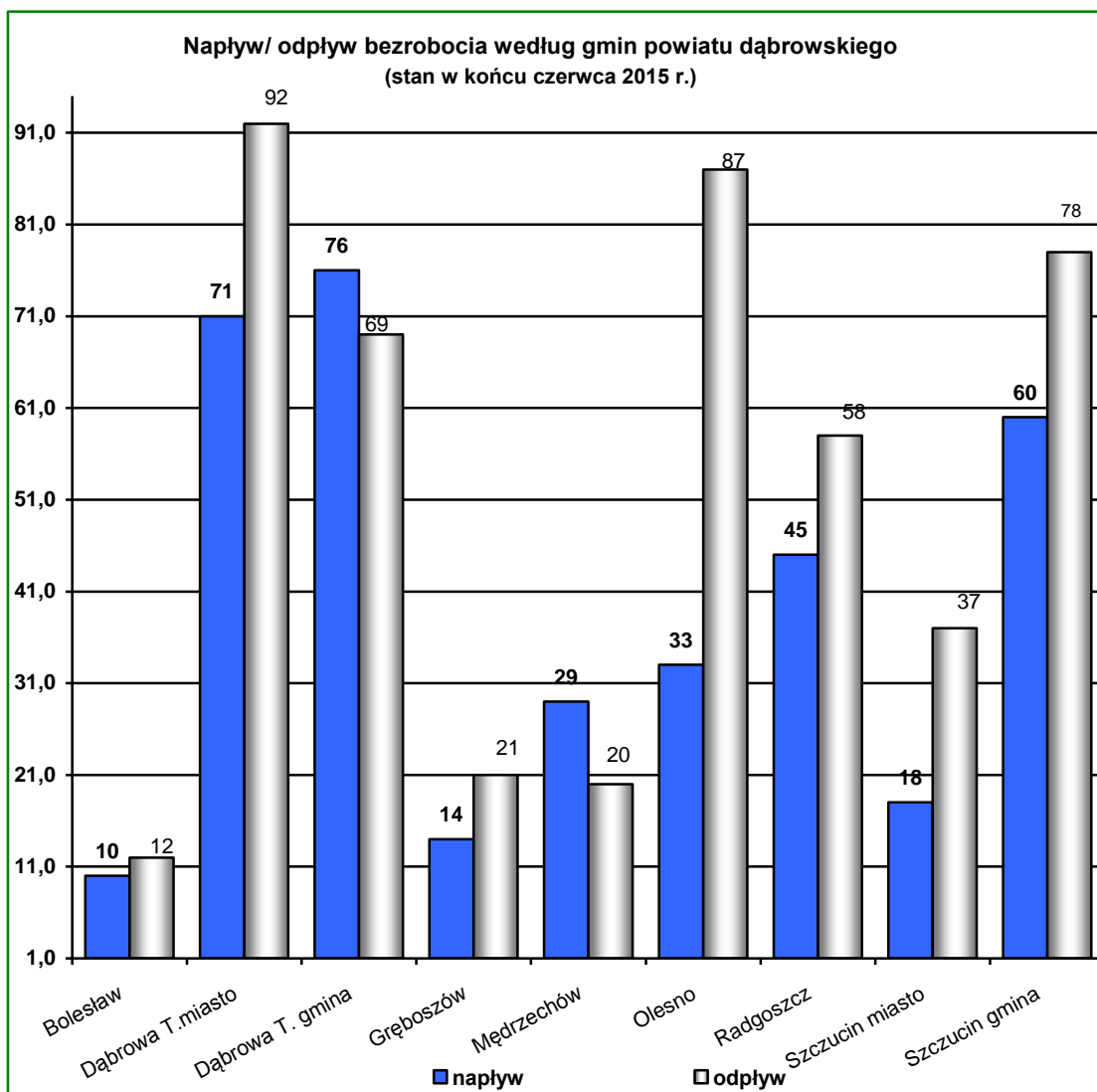
Źródło: Dane statystyczne Powiatowego Urzędu Pracy w Dąbrowie Tarnowskiej

STRUKTURA BEZROBOCIA W PODZIALE NA GMINY
według czasu pozostawania bez pracy, wieku, poziomu wykształcenia i stażu pracy
stan na 30 czerwca 2015 r.

Wyszczególnienie	Wiek						Wykształcenie					Staż pracy - w latach						Czas pozostawania bez pracy - w miesiącach						
	18 - 24	25 - 34	35 - 44	45 - 54	55 - 59	60 - 64 lata	wyższe	poli i średnie zawodowe	średnie ogólnokształcące	zasadnicze zawodowe	podstawowe i niepełne podstawowe	do 1 roku	1- 5	5-10	10-20	20-30	30 lat i więcej	bez stażu	do 1	1-3	3-6	6-12	12-24	pow. 24
czerwiec 2015 r. PUP Dąbrowa Tarnowska	18 - 24	25 - 34	35 - 44	45 - 54	55 - 59	60 - 64 lata	wyższe	poli i średnie zawodowe	średnie ogólnokształcące	zasadnicze zawodowe	podstawowe i niepełne podstawowe	do 1 roku	1- 5	5-10	10-20	20-30	30 lat i więcej	bez stażu	do 1	1-3	3-6	6-12	12-24	pow. 24
Powiat dąbrowski	885	1106	745	589	265	96	357	824	472	1282	751	664	996	522	427	222	71	784	324	501	581	613	636	1031
Bolesław	32	31	14	8	7	1	9	27	17	24	16	19	32	6	3	3	1	29	8	18	16	16	10	25
Dąbrowa Tarnowska m.	119	199	168	112	75	24	105	158	123	202	109	107	182	105	99	62	27	115	65	109	124	124	110	165
Dąbrowa Tarnowska gm.	160	202	131	120	39	25	38	161	71	244	163	104	176	107	88	48	13	141	67	73	114	113	109	201
Gręboszów	37	36	16	23	10	3	18	35	13	35	24	27	29	10	14	8	0	37	13	20	12	18	21	41
Mędzzechów	55	60	48	39	13	7	19	44	34	81	44	38	63	34	27	9	5	46	26	26	35	38	36	61
Olesno	128	146	87	60	22	6	56	119	53	132	89	100	120	63	41	18	5	102	29	75	71	76	81	117
Radgoszcz	130	144	84	57	27	11	36	95	52	170	100	95	112	62	41	20	5	118	43	64	70	77	75	124
Szczucin miasto	47	72	58	46	22	9	33	53	43	95	30	44	67	35	35	21	7	45	15	38	37	43	45	76

Na terenie działania Powiatowego Urzędu Pracy w Dąbrowie Tarnowskiej występuje duże przestrzenne zróżnicowanie poziomu bezrobocia. Zmiany w poziomie bezrobocia odzwierciedlają dwie zmienne: napływu i odpływu z bezrobocia. **Napływ**, to liczba osób, które rejestrują się w danym miesiącu, a **odpływy** to wyrejestrowania bezrobotnych w związku z podjęciem pracy, nie stawieniem się w terminie wyznaczonym przez Urząd, nabyciem praw emerytalnych lub rentowych itd.

W **czerwcu 2015** roku **ruch bezrobotnych** – „przyplywu” i „odplywu” w poszczególnych gminach powiatu dąbrowskiego kształtował się następująco:



Źródło: Dane statystyczne Powiatowego Urzędu Pracy w Dąbrowie Tarnowskiej

W poszczególnych gminach powiatu dąbrowskiego największy napływ do bezrobocia odnotowano wśród bezrobotnych zamieszkujących: miasto i gminę Dąbrowa Tarnowska (**41,3%**), w mieście i gminie Szczucin (**21,9%**) ogółu nowo zarejestrowanych.

Największy odpływ z bezrobocia wystąpił wśród bezrobotnych z terenu gminy miasta i gminy Dąbrowa Tarnowska (**34,0%**), gminy i miasta Szczucin (**24,3%**), gminie Olesno (**18,4%**), najmniejszy zaś w gminach Bolesław (**2,5%**), Mędrzechów (**4,2%**), Gręboszów (**4,4%**),

4.2 PODSUMOWANIE

Charakterystyka dąbrowskiego rynku pracy w miesiącu czerwcu 2015 roku:

- ◆ **W okresie sprawozdawczym liczba bezrobotnych wynosiła 3686 i spadła względem miesiąca poprzedniego o 118 osób (w miesiącu poprzednim – 3804 osoby).** Na koniec czerwca 2014 roku liczba bezrobotnych wynosiła 4431, tj. była wyższa o 745 osób w porównaniu do analizowanego okresu.
- ◆ **Wysoki udział kobiet wśród zarejestrowanych bezrobotnych – w czerwcu 2015 roku stanowiły one 53,1%.**
- ◆ **Wysoki udział mieszkańców wsi – w czerwcu 2015 roku stanowili 74,2% (2735 osób).** W porównaniu do stanu z końca maja 2015 roku, liczba bezrobotnych zamieszkałych na wsi spadła o 2,7%.
- ◆ **Wysoki udział bezrobotnych o niskim poziomie wykształcenia – 55,2%** to osoby z wykształceniem zasadniczym zawodowym, gimnazjalnym lub poniżej (2033 osoby).
- ◆ **Wysoki odsetek ogółu bezrobotnych, którzy nie posiadają prawa do zasiłku (89,3% według stanu na koniec czerwca 2015 roku).**
- ◆ **Duży odsetek osób bezrobotnych poprzednio pracujących (78,7% według stanu na koniec czerwca 2015 roku).** W grupie tej relatywnie wysoki odsetek - 57,2% ogółu bezrobotnych - stanowią osoby o krótkim, nie przekraczającym 5 lat stażu pracy.
- ◆ **W czerwcu br. w Powiatowym Urzędzie Pracy zarejestrowanych było 1485 osób bezrobotnych do 30 roku życia, 640 osób bezrobotnych powyżej 50 roku życia oraz 2427 długotrwale bezrobotnych.** Osoby te określone w ustawie o promocji zatrudnienia i instytucjach rynku pracy jako „będące w szczególnej sytuacji na rynku pracy”, stanowiły odpowiednio 40,3 %, 17,4 % oraz 65,8% w stosunku do bezrobotnych ogółem.
- ◆ **Na koniec czerwca 2015 roku wśród zarejestrowanych bezrobotnych 4,3% stanowiły osoby, które ukończyły szkołę w okresie do 12 miesięcy od dnia ukończenia nauki.**
- ◆ **Duży odsetek kobiet wśród osób bezrobotnych: posiadające co najmniej jedno dziecko do 6 roku życia (75,6%), bez doświadczenia zawodowego (64,3%), dotychczas**

niepracujących (63,6%), zamieszkałych na wsi w tym posiadający gospodarstwo rolne (59,4%).

- ◆ Największy udział w **grupie nowo zarejestrowanych** w miesiącu czerwcu br. miały osoby rejestrujący się po raz kolejny, stanowiły one 84,3%. Rejestrujący się w czerwcu to w przeważającej większości osoby zamieszkałe na wsi (75,0%) oraz osoby poprzednio pracujące (70,8 % nowo zarejestrowanych).
- ◆ Analizując **dynamikę bezrobocia** w poszczególnych grupach w ciągu ostatniego roku zauważa się, że największe spadki bezrobocia w porównaniu do poprzedniego roku odnotowano:
 - w przedziale wiekowym od 18 do 24 roku życia (spadek o 25,4%),
 - z wykształceniem średnim ogólnokształcącym, gimnazjalnym i poniżej (spadek o 21,2%),
 - od 6 do 12 miesięcy czasu oczekiwania na pracę (spadek o 40,6%),
 - ze stażem pracy od 1 – 5 lat (spadek o 20,3%).
- ◆ **Na terenie działania Powiatowego Urzędu Pracy w Dąbrowie Tarnowskiej występuje duże przestrzenne zróżnicowanie poziomu bezrobocia.** Według stanu na dzień 30 czerwca 2015 r. najwięcej zarejestrowanych osób bezrobotnych pochodzi z terenów miasta i gminy Dąbrowa Tarnowska (32,3%) oraz miasta i gminy Szczucin (26,3% ogółu bezrobotnych). Najmniej zaś z gmin: Bolesław (2,5%) oraz Gręboszów (3,4% ogółu bezrobotnych).
- ◆ **Analizując dynamikę bezrobocia w poszczególnych samorządach powiatu dąbrowskiego** w stosunku do poprzedniego roku odnotowano spadek poziomu bezrobocia we wszystkich gminach, przy czym największy miał miejsce na terenie gminy Bolesław (spadek o 31,6%).
- ◆ **Mniejsza niż przed miesiącem była liczba oferowanych przez zakłady wolnych miejsc pracy i miejsc aktywizacji zawodowej.** W czerwcu 2015 do urzędu wpłynęły **233 oferty**, tj. o 47 mniej niż w miesiącu poprzednim. Biorąc pod uwagę łączną liczbę propozycji miejsc pracy jakie w omawianym miesiącu zostały zgłoszone do urzędu 74,2% stanowiły miejsca pracy subsydiowanej, wśród których 32,9% dotyczyło staży. **Zakłady pracy z sektora prywatnego zgłosiły 51,9% wszystkich wolnych miejsc pracy (121 ofert).**