



INFORMACJA O SYTUACJI NA LOKALNYM RYNKU PRACY W POWIECIE DĄBROWSKIM

Według stanu na dzień 31 maja 2015

DĄBROWA TARNOWSKA, CZERWIEC 2015.

INFORMACJA O SYTUACJI NA RYNKU PRACY

W POWIECIE DĄBROWSKIM
według stanu na dzień 31 maja 2015 r.

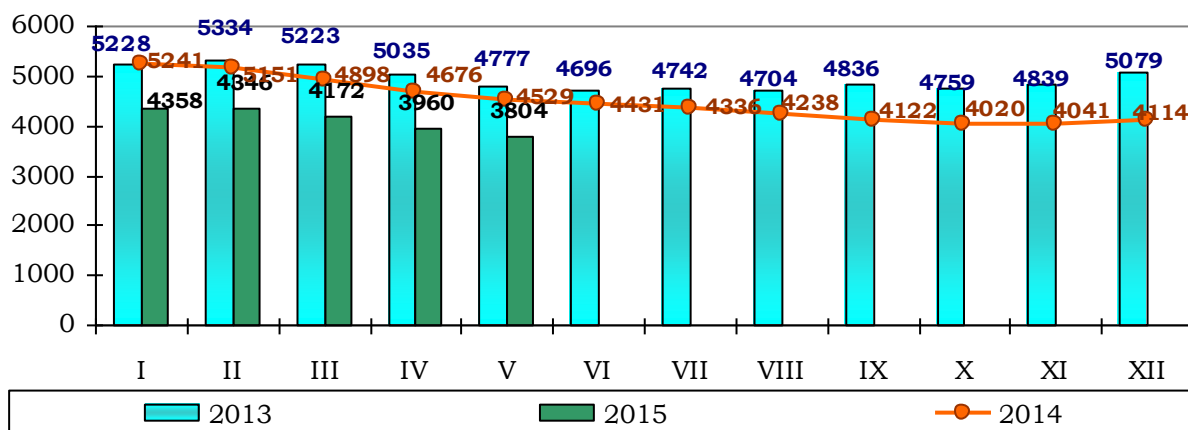
1. POZIOM BEZROBOCIA

Według stanu na dzień 31 maja 2015 w PUP w Dąbrowie Tarnowskiej zarejestrowane były **3804** osoby bezrobotne, w tym **3402** tj. 89,4 % ogółu to osoby bez prawa do zasiłku, a **402** (10,6 % ogółu) – z prawem do zasiłku.

Zdecydowaną większość zarejestrowanych stanowią osoby, które pracowały przed uzyskaniem statusu bezrobotnego, bo **3007** czyli 79,0 % ogółu bezrobotnych.

Natomiast osób, które dotychczas nie pracowały było **797** tj. 21,0 % bezrobotnych.

W ewidencji bezrobotnych pozostawało 171 (4,5%) osób zwolnionych z przyczyn dotyczących zakładu pracy.



Źródło: Dane statystyczne Powiatowego Urzędu Pracy w Dąbrowie Tarnowskiej

W porównaniu do kwietnia 2015 r. liczba bezrobotnych **spadła o 156 osób**.

Liczba bezrobotnych z prawem do zasiłku **spadła o 4 osoby**.

W omawianym okresie Powiatowy Urząd Pracy w Dąbrowie Tarnowskiej zarejestrował **407** osób – **10,7%** do ogółu bezrobotnych. Największy udział w grupie nowo zarejestrowanych miały osoby rejestrujące się po raz kolejny, stanowiły one **78,6%** (320 osób). Osoby rejestrujące się po raz pierwszy stanowiły **21,4%** (87 osób) ogółu nowo zarejestrowanych. Rejestrujący się w maju 2015 r. to w przeważającej większości osoby zamieszkałe na wsi (291 osób, tj. 71,5% ogółu nowo zarejestrowanych) oraz osoby poprzednio pracujące (285 osób tj. 70,0% ogółu nowo zarejestrowanych).

W miesiącu maju rynek pracy na terenie powiatu dąbrowskiego charakteryzował się:

- wysokim udziałem kobiet wśród zarejestrowanych bezrobotnych – w maju 2015 roku stanowiły one **52,8%** (2009 osób);
- wysokim udziale mieszkańców wsi – w maju 2015 roku stanowili **73,9%** (2811 osób);
- wysokim udziale osób długotrwale bezrobotnych – ta grupa bezrobotnych – 2489 osób – stanowili **65,4%** ogółu zarejestrowanych na koniec maja 2015 r. W porównaniu ze stanem z ubiegłego miesiąca liczba ta spadła o 123 osoby.

Ocena zmian w poziomie bezrobocia (według wybranych kategorii)

Wyszczególnienie	Liczba bezrobotnych wg stanu na dzień 31.05.2014r.	Liczba bezrobotnych wg stanu na dzień 30.04.2015r.	Liczba bezrobotnych wg stanu na dzień 31.05.2015r.	Wzrost/spadek w porównaniu do maj 2014r.	Wzrost/spadek w porównaniu do kwietnia 2015r.	Dynamika kwiecień 2015 rok =100%
Bezrobotni ogółem	4529	3960	3804	-725	-156	96,1
kobiety	2245	2054	2009	-236	-45	97,8
mężczyźni	2284	1906	1795	-489	-111	94,2
Poprzednio pracujący	3529	3180	3007	-522	-173	94,6
Dotychczas niepracujący	1000	780	797	-203	17	102,2
Zamieszkali na wsi	3373	2936	2811	-562	-125	95,7
Z prawem do zasiłku	557	406	402	-155	-4	99,0
Bez prawa do zasiłku	3972	3554	3402	-570	-152	95,7
Zwolnieni z przyczyn zakładu pracy	188	169	171	-17	2	101,2
Osoby w okresie do 12 miesięcy od dnia ukończenia nauki	309	170	226	-83	56	132,9
Do 25 roku życia	1220	950	924	-296	-26	97,3

Źródło: Dane statystyczne Powiatowego Urzędu Pracy w Dąbrowie Tarnowskiej

Analizując sytuację na lokalnym rynku pracy w powiecie dąbrowskim w porównaniu do zeszłego roku odnotowano spadek ogólnej liczby bezrobotnych o 725 osób (spadek o 16,0%). Utrzymująca się tendencja spadkowa miała miejsce również w porównaniu do poprzedniego miesiąca tj. kwietnia 2015 r., gdzie odnotowano spadek poziomu bezrobocia rejestrowanego o 3,9%. Szczegółową dynamikę bezrobocia według wybranych kategorii osób bezrobotnych przedstawia powyższa tabela.

Nowe zasady sprawozdawczości pozwalają na statystyczne monitorowanie wyodrębnionej kategorii bezrobotnych „Osoby w szczególnej sytuacji na rynku pracy”¹.

Należą do nich osoby bezrobotne:

- do 30 roku życia – **40,3%** ogółu bezrobotnych (1534 osoby w tym 843 kobiety zarejestrowane na koniec maja 2015 r.);
- długotrwale bezrobotne² – **65,4%** ogółu bezrobotnych (2489 osób w tym 1390 kobiet);
- powyżej 50 roku życia – stanowili **17,7%** ogółu bezrobotnych na koniec maja 2015 r. (674 osoby w tym 248 kobiet);
- bezrobotnym korzystającym ze świadczeń z pomocy społecznej – **4,3%** ogółu bezrobotnych (164 osoby w tym 128 kobiet);
- posiadające co najmniej jedno dziecko do 6 roku życia – **18,8%** (714 osób w tym 539 kobiet);
- posiadające co najmniej jedno dziecko niepełnosprawne do 18 roku życia – **0,05%** ogółu na koniec maja 2015 r. (2 osoby w tym 1 kobieta);
- niepełnosprawni – **3,3%** ogółu (124 osoby w tym 60 kobiet).

Najbardziej liczebną grupą wśród „osób w szczególnej sytuacji na rynku pracy” to długotrwale bezrobotni (pozostający w rejestrze powiatowego urzędu pracy łącznie przez okres 12 miesięcy w okresie ostatnich 2 lat, z wyłączeniem okresów odbywania stażu i przygotowania zawodowego) stanowili na koniec maj 65,4% ogółu bezrobotnych.

Kolejną grupę pod względem liczebności stanowią osoby bezrobotne do 30 roku życia 40,3%. W większości kategorii dominowały kobiety. Udział mężczyzn był wyższy w dwóch grupach wśród osób bezrobotnych powyżej 50 roku życia (63,2%) oraz wśród niepełnosprawnych (51,6%).

¹ art. 49 znowelizowanej ustawy o promocji zatrudnienia i instytucjach rynku pracy, która weszła w życie 27 maja 2014 r. wskazuje grupy osób w szczególnej sytuacji na rynku pracy.

² **bezrobotnym długotrwale** - oznacza to bezrobotnego pozostającego w rejestrze powiatowego urzędu pracy łącznie przez okres ponad 12 miesięcy w okresie ostatnich 2 lat, z wyłączeniem okresów odbywania stażu i przygotowania zawodowego dorosłych.

NAPŁYW I STRUKTURA BEZROBOCIA W POWIECIE DĄBROWSKIM

Wyszczególnienie	zarejestrowani w maju 2015 roku		narastająco od początku 2015 roku		stan na koniec okresu sprawozdawczego			
	ogółem	kobiety	ogółem	kobiety	ogółem	% z ogółu	kobiety	% z ogółu kobiet
zarejestrowano ogółem	407	179	2083	975	3804	100	2009	100
w tym:								
poprzednio pracujący	285	114	1663	738	3007	79,0	1494	74,4
zwolnieni z przyczyn zakładu pracy	15	4	100	29	171	4,5	82	4,1
dotychczas nie pracujący	122	65	420	237	797	21,0	515	25,6
zarejestrowani po raz pierwszy	87	45	283	140	X	X	X	X
zarejestrowani po raz kolejny	320	134	1800	835	X	X	X	X
z prawem do zasiłku	63	25	456	179	402	10,6	179	8,9
zamieszkali na wsi	291	125	1493	693	2811	73,9	1485	73,9
bez kwalifikacji zawodowych	159	81	644	327	1242	32,6	649	32,3
bez doświadczenia zawodowego	149	77	611	356	1063	27,9	693	34,5
kobiety, które nie podjęły zatrudnienia po urodzeniu dziecka	X	28	X	115	X	X	612	30,5
do 12 miesięcy od ukończenia nauki	76	39	277	147	226	5,9	123	6,1
Osoby będące w szczególnej sytuacji na rynku pracy (z ogółem)								
do 30 roku życia	228	103	1133	570	1534	40,3	843	42,0
w tym do 25 roku życia	163	74	753	376	924	24,3	488	24,3
długotrwale bezrobotne	183	95	980	494	2489	65,4	1390	69,2
powyżej 50 r. życia	70	24	309	104	674	17,7	248	12,3
korzystające ze świadczeń z pomocy społecznej	6	6	12	10	164	4,3	128	6,4
posiadające co najmniej jedno dziecko do 6 roku życia	46	29	302	176	714	18,8	539	26,8
posiadające co najmniej jedno dziecko niepełnosprawne do 18 roku życia	0	0	1	0	2	0,05	1	0,05
niepełnosprawni	12	6	75	30	124	3,3	60	3,0

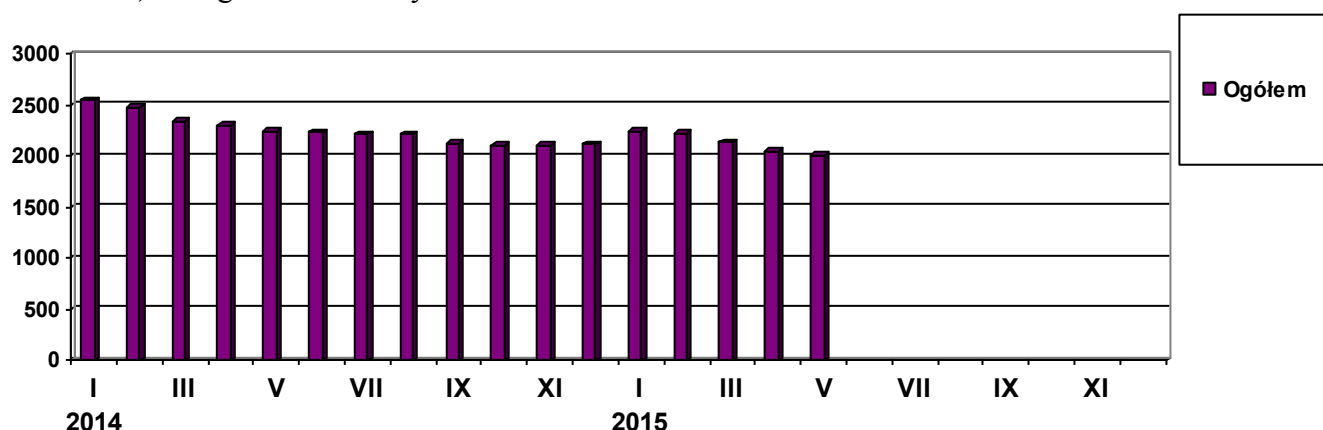
ODPŁYW Z BEZROBOCIA W POWIECIE DĄBROWSKIM

Wyszczególnienie	wyłączeniu w MAJU 2015				narastająco od początku 2015	
	ogółem	% z ogółu	kobiety	% z ogółu kobiet	ogółem	kobiety
wyłączono z ewidencji ogółem	563	100	224	100	2393	1084
w tym:						
podjęcia pracy w m-cu sprawozdawczym	278	49,4	110	49,1	1019	434
niesubsydiowanej	141	25,0	57	25,4	777	328
subsydiowanej	137	24,3	53	23,7	242	106
prac interwencyjnych	33	5,9	12	5,4	82	42
robót publicznych	89	15,8	36	16,1	118	47
podjęcia działalności gospodarczej	4	0,7	1	0,4	19	6
w tym w ramach bonu na zasiedlenie	0	0,0	0	0,0	0	0
podjęcia pracy w ramach refundacji kosztów zatrudnienia bezrobotnego	7	1,2	3	1,3	17	9
podjęcia pracy poza miejscem zamieszkania w ramach bonu na zasiedlenie	0	0,0	0	0,0	0	0
podjęcie pracy w ramach bonu zatrudnieniowego	0	0,0	0	0,0	0	0
podjęcie pracy w ramach świadczenia aktywizacyjnego	0	0,0	0	0,0	0	0
podjęcia pracy w ramach grantu na telepracę	0	0,0	0	0,0	0	0
podjęcia pracy w ramach refundacji składek na ubezpieczenie społeczne	0	0,0	0	0,0	0	0
podjęcia pracy w ramach wynagrodzenia za zatrudnienie skierowanego bezrobotnego powyżej 50 roku życia	4	0,7	1	0,4	6	2
inne	0	0,0	0	0,0	0	0
rozpoczęcia szkolenia	72	12,8	31	13,8	139	46
w tym w ramach bonu szkoleniowego	9	1,6	1	0,4	11	1
rozpoczęcie stażu	51	9,1	23	10,3	404	270
w tym w ramach bonu stażowego	0	0,0	0	0,0	0	0
rozpoczęcia przygotowania zawodowego dorosłych	0	0,0	0	0,0	0	0
rozpoczęcie prac społecznie użytecznych	0	0,0	0	0,0	0	0
w tym w ramach PAI	0	0,0	0	0,0	0	0
skierowania do agencji zatrudnienia w ramach zlecenia działań aktywizacyjnych	0	0,0	0	0,0	0	0
odmowy bez uzasadnionej przyczyny przyjęcia propozycji odpowiedniej pracy lub innej formy pomocy, w tym w ramach PAI	9	1,6	4	1,8	26	7
odmowy ustalenia profilu pomocy	0	0,0	0	0,0	0	0
niepotwierdzenia gotowości do pracy	92	16,3	27	12,1	337	107
dobrowolnej rezygnacji ze statusu bezrobotnego	41	7,3	21	9,4	333	160
podjęcia nauki	0	0,0	0	0,0	0	0
osiągnięcia wieku emerytalnego	1	0,2	0	0,0	4	2
nabycia praw emerytalnych lub rentowych	4	0,7	1	0,4	24	6
nabycia praw do świadczenia przedemerytalnego	1	0,2	0	0,0	11	3
innych	14	2,5	7	3,1	96	49
Według wybranych kategorii bezrobotnych:						
do 30 roku życia	290	51,5	116	51,8	1391	671
w tym do 25 roku życia	180	32,0	68	30,4	883	415
powyżej 50 roku życia	98	17,4	21	9,4	282	87
długotrwale bezrobotne	306	73,0	138	61,6	1301	633

2. STRUKTURA BEZROBOTNYCH (wybrane kategorie)

1. Kobiety

Według stanu na dzień 31 maja 2015 r. w PUP zarejestrowanych było 2009 kobiet, co stanowi **52,8%** ogółu bezrobotnych.



Liczba bezrobotnych **kobiet spadła o 45** osób w porównaniu do miesiąca kwietnia 2015 r. W maju 2015 r. zarejestrowano **179** kobiet, co stanowi **44,0%** ogółu nowo zarejestrowanych, a wyłączono z ewidencji **224** kobiety, co stanowi **39,8%** ogółu wyłączonych. Liczba kobiet bez prawa do zasiłku **1830** tj. **48,1%** ogółu bezrobotnych.

Wybrane kategorie osób bezrobotnych (wg stanu na dzień 31 maja 2015 r.)

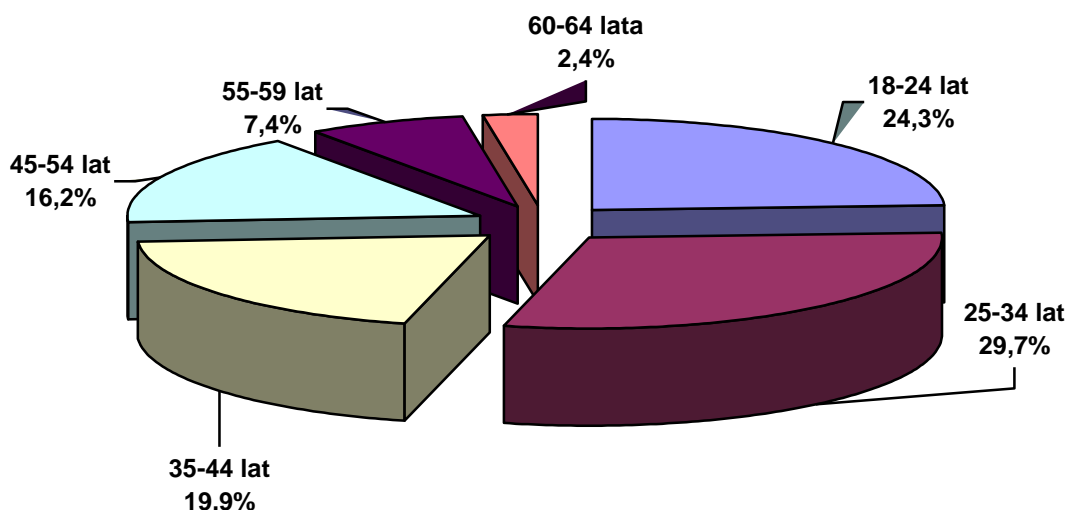
Kategorie bezrobotnych	liczba (w osobach)	w tym kobiety (w osobach)	w odsetkach do ogółu w poszczególnych kategoriach
posiadający co najmniej jedno dziecko do 6 roku życia	714	539	75,5
dotychczas niepracujący	797	515	64,6
długotrwale bezrobotni	2489	1390	55,8
bez doświadczenia zawodowego	1063	693	65,2
zamieszkali na wsi	2811	1485	52,8
zamieszkali na wsi w tym posiadający gospodarstwo rolne	563	327	58,1

Źródło: Dane statystyczne Powiatowego Urzędu Pracy w Dąbrowie Tarnowskiej

W końcu maja w urzędzie pracy zarejestrowanych było 2009 kobiet. To o 236 osób (o 10,5 %) mniej niż przed rokiem. Natomiast bezrobotnych mężczyzn było 1795 – o 489 osób (o 21,4 %) mniej niż przed rokiem.

2. Informacje dodatkowe dotyczące struktury bezrobocia w miesiącu maju 2015 r.

BEZROBOTNI WEDŁUG WIEKU (stan w końcu maja 2015 r.)



Źródło: Dane statystyczne Powiatowego Urzędu Pracy w Dąbrowie Tarnowskiej

Wiek jest jednym z czynników decydujących o sytuacji na rynku pracy. Rozkład bezrobotnych według wieku odzwierciedla populację osób bezrobotnych na terenie powiatu dąbrowskiego. Ponad połowę zbiorowości stanowią osoby młode tj. między 18 a 35 rokiem życia (54,0% na koniec maja 2015 r.). Zdecydowanie najmniej liczną grupę stanowili bezrobotni w wieku przedemerytalnym, czyli mieszczący się w przedziale lat 55 i więcej (9,8% na koniec maja 2015 r.).

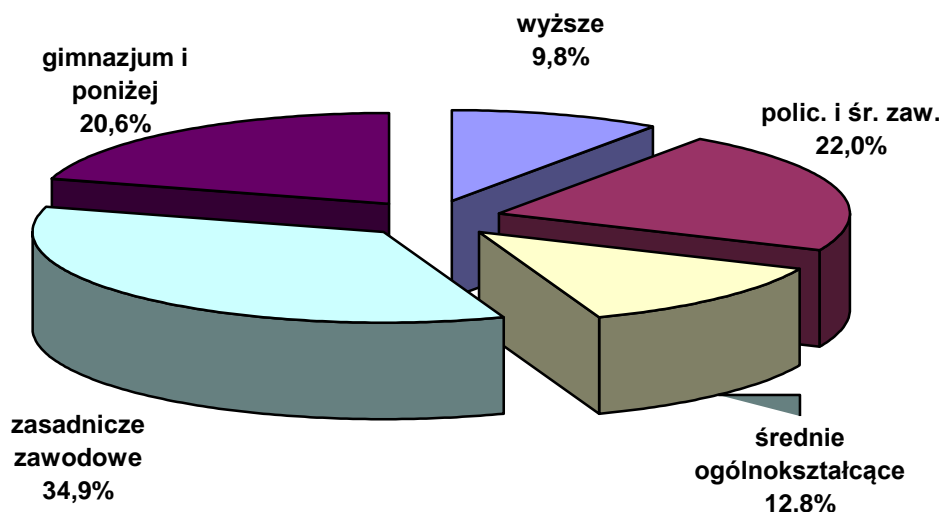
Struktura bezrobocia w powiecie dąbrowskim według wieku

Wyszczególnienie	Maj 2014		Maj 2015		Dynamika maj 2014=100%
	liczba	%	liczba	%	%
18- 24 lat	1220	26,9%	924	24,3%	75,7%
25-34 lat	1373	30,3%	1131	29,7%	82,4%
35-44 lat	883	19,5%	757	19,9%	85,7%
45-54 lat	681	15,0%	617	16,2%	90,6%
55-59 lat	263	5,8%	282	7,4%	107,2%
60-64 lat	109	2,4%	93	2,4%	85,3%
Ogółem	4529	100,0%	3804	100,0%	84,0%

Źródło: Dane statystyczne Powiatowego Urzędu Pracy w Dąbrowie Tarnowskiej

Analizując dynamikę bezrobocia w porównaniu do zeszłego roku wzrost jego poziomu odnotowano w przedziale wiekowym od 55–59 roku życia (wzrost 7,2%). W pozostałych przedziałach nastąpiły spadki, przy czym największy miał miejsce w przedziale od 18 -24 roku życia (spadek o 24,3%).

BEZROBOTNI WEDŁUG WYKSZTAŁCENIA
(stan w końcu maja 2015 r.)



Źródło: Dane statystyczne Powiatowego Urzędu Pracy w Dąbrowie Tarnowskiej

Analizując poziom bezrobocia pod względem wykształcenia, należy stwierdzić, iż na koniec maja 2015 r. najwięcej 34,9% osób legitymowało się wykształceniem zasadniczym zawodowym. Następną w kolejności grupę stanowiły osoby bezrobotne z wykształceniem policealnym i średnim (22,0%) oraz gimnazjalnym i poniżej (20,6%). Wykształcenie średnie ogólnokształcące posiadało 12,8% ogółu tej populacji. Najmniejszą grupę w tej kategorii osób według wykształcenia stanowili bezrobotni posiadający wykształcenie wyższe 9,8%.

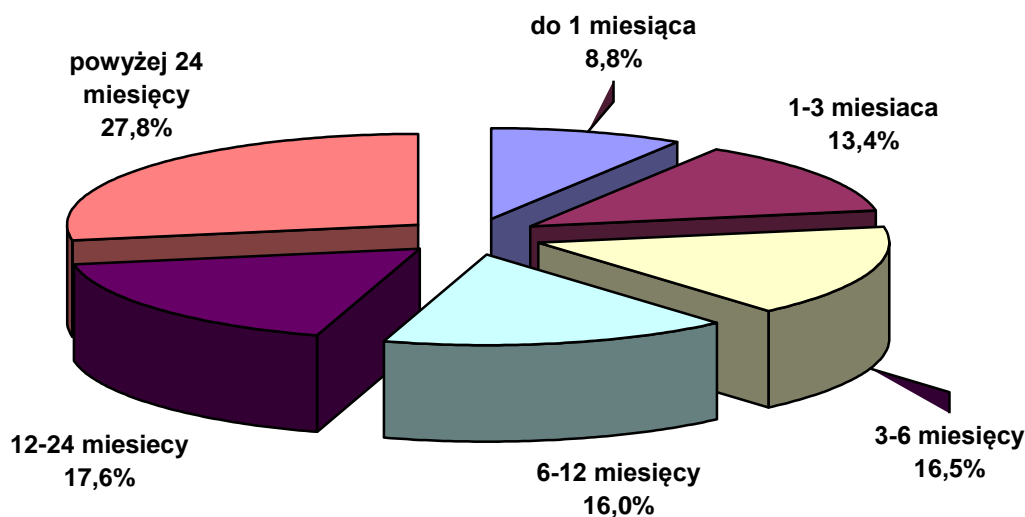
Struktura bezrobocia w powiecie dąbrowskim według wykształcenia

Wyszczególnienie	Maj 2014		Maj 2015		Dynamika maj 2014=100%
	liczba	%	liczba	%	%
wyższe	390	8,6%	372	9,8%	95,4%
policealne i średnie zawodowe	936	20,7%	835	22,0%	89,2%
średnie ogólnokształcące	589	13,0%	486	12,8%	82,5%
zasadnicze zawodowe	1620	35,8%	1327	34,9%	81,9%
gimnazjum i poniżej	994	21,9%	784	20,6%	78,9%
Ogółem	4529	100,0%	3804	100,0%	84,0%

Źródło: Dane statystyczne Powiatowego Urzędu Pracy w Dąbrowie Tarnowskiej

Śledząc dynamikę według poziomu wykształcenia odnotowano spadek dynamiki bezrobocia w przeciągu ostatniego roku we wszystkich w/w przedziałach, przy czym największy spadek miał miejsce w grupie osób z wykształceniem gimnazjalnym i poniżej, gdzie liczby z 994 zarejestrowanych bezrobotnych w maju 2014 roku zmniejszyła się do 784 osób w miesiącu maju 2015 r. (spadek o 21,1%).

BEZROBOTNI WEDŁUG CZASU POZOSTAWANIA BEZ PRACY
(stan w końcu maja 2015 r.)



Źródło: Dane statystyczne Powiatowego Urzędu Pracy w Dąbrowie Tarnowskiej

Na koniec maja 2015 r. w powiecie dąbrowskim 1726 osób bezrobotnych oczekiwało na pracę ponad 12 miesięcy, co stanowiło 45,4% ogółu bezrobotnych. Struktura bezrobotnych według czasu oczekiwania na pracę w miesiącu maju w latach 2014 – 2015 przedstawia się następująco:

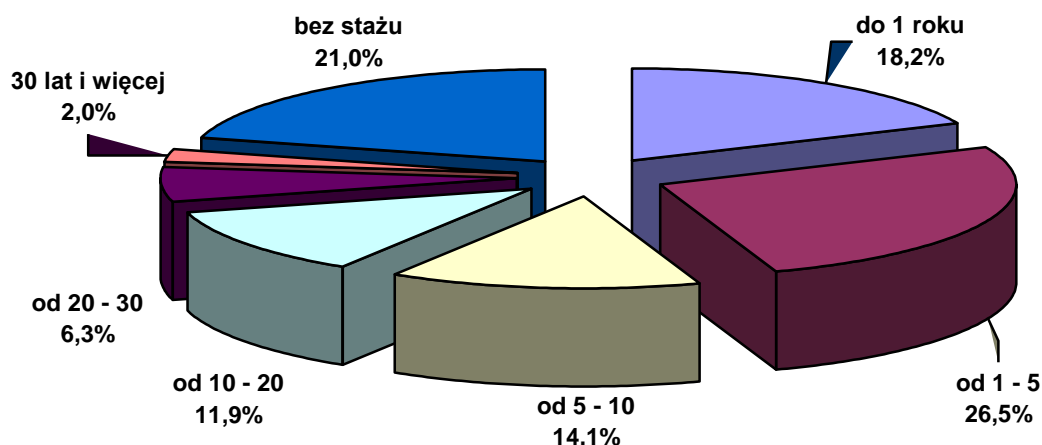
Struktura bezrobocia w powiecie dąbrowskim według czasu oczekiwania na pracę

Wyszczególnienie	Maj 2014		Maj 2015		Dynamika maj 2014=100%
	liczba	%	liczba	%	%
do 1 miesiąca	318	7,0%	334	8,8%	105,0%
od 1 do 3 miesięcy	496	11,0%	508	13,4%	102,4%
od 3 do 6 miesięcy	665	14,7%	626	16,5%	94,1%
od 6 do 12 miesięcy	962	21,2%	610	16,0%	63,4%
od 12 do 24 miesięcy	979	21,6%	670	17,6%	68,4%
powyżej 24 miesiące	1109	24,5%	1056	27,8%	95,2%
Ogółem	4529	100,0%	3804	100,0%	84,0%

Źródło: Dane statystyczne Powiatowego Urzędu Pracy w Dąbrowie Tarnowskiej

Śledząc dynamikę w ciągu ostatniego roku według czasu oczekiwania na pracę wzrost poziomu bezrobocia odnotowano w przedziale do 1 miesiąca (wzrost o 5,0%) oraz od 1 do 3 miesięcy (wzrost o 2,4%). W pozostałych przedziałach wystąpiły spadki, przy czym największy miał miejsce w przedziale od 6 do 12 miesięcy oczekiwania na pracę (spadek o 36,6%).

BEZROBOTNI WEDŁUG STAŻU PRACY
(stan w końcu maja 2015 r.)



Źródło: Dane statystyczne Powiatowego Urzędu Pracy w Dąbrowie Tarnowskiej

Analizę struktury bezrobocia rejestrowanego pod względem stażu pracy, zauważa się, że najwięcej osób bezrobotnych posiada staż pracy 1-5 lat – 26,5% (tj. 1009 osób). Drugą co do wielkości grupę stanowili bezrobotni ze stażem pracy do 1 roku – 18,2% (tj. 694 osoby). Trzecią grupę stanowią osoby ze stażem pracy od 5-10 lat- 14,1% (tj. 536 osób). Najmniej liczebną grupę stanowią bezrobotni ze stażem pracy 30 lat i więcej – 2,0% (tj. 77 osób). Bezrobotni pozostający w ewidencji PUP w Dąbrowie Tarnowskiej bez stażu pracy stanowili 21,0% (tj. 797 osób).

Struktura bezrobocia w powiecie dąbrowskim według stażu pracy

Wyszczególnienie	Maj 2014		Maj 2015		Dynamika maj 2014=100%
	liczba	%	liczba	%	%
do 1 roku	777	17,2%	694	18,2%	89,3%
1 - 5	1286	28,4%	1009	26,5%	78,5%
5 - 10	624	13,8%	536	14,1%	85,9%
10 - 20	535	11,8%	452	11,9%	84,5%
20 - 30	228	5,0%	239	6,3%	104,8%
30 lat i więcej	79	1,7%	77	2,0%	97,5%
bez stażu	1000	22,1%	797	21,0%	79,7%
Ogółem	4529	100,0%	3804	100,0%	84,0%

Źródło: Dane statystyczne Powiatowego Pracy w Dąbrowie Tarnowskiej

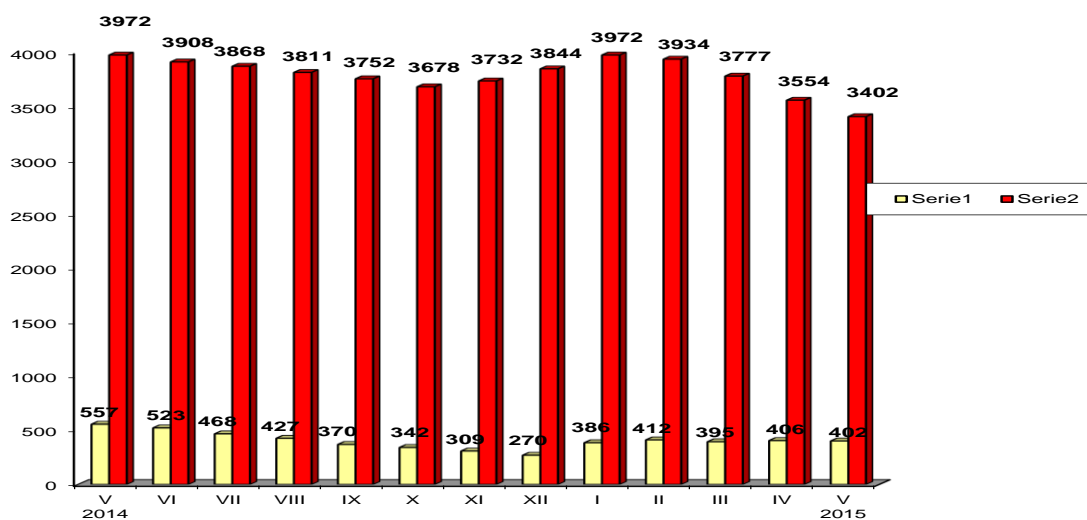
Śledząc dynamikę według kategorii stażu pracy w ciągu ostatniego roku największy spadek miał miejsce w grupie osób bezrobotnych, których staż pracy wynosił od 1 - 5 lat (spadek o 21,5%), gdzie z liczby 1286 osób zarejestrowanych w maju 2014 spadła do 1009 osób w maju 2015 r.

3. Bezrobotni, którzy ukończyli szkołę w okresie do 12 miesięcy od dnia rozpoczęcia nauki

Na koniec maja 2015 roku wśród zarejestrowanych bezrobotnych **226** osób ukończyło szkołę w okresie do 12 miesięcy od dnia ukończenia nauki / **5,9%** ogółu bezrobotnych/ w tym **123** kobiety.

Wyszczególnienie	zarejestrowani w maju 2015 roku		Narastająco od początku 2015 roku		Stan na koniec okresu sprawozdawczego		
	ogółem	kobiety	ogółem	kobiety	ogółem	kobiety	
osoby w okresie do 12 miesięcy od dnia ukończenia nauki	76	39	277	147	226	123	
z tego:	wyższe	4	3	62	40	51	35
	średnie zaw.	36	11	104	41	70	35
	LO	31	24	85	62	57	47
	zas.zawod.	5	1	26	4	46	6
	gimn.i pon.	0	0	0	0	2	0

Bezrobotni z prawem i bez prawa do zasiłku



Źródło: Dane statystyczne Powiatowego Urzędu Pracy w Dąbrowie Tarnowskiej

4. Bezrobotni według rodzaju działalności ostatniego miejsca pracy oraz oferty pracy.

Na dzień 31 maja 2015 r. wśród osób, które pracowały przed zarejestrowaniem się w PUP w Dąbrowie Tarnowskiej – **2277** osób pracowało w sektorze prywatnym, co stanowi 75,7% ogółu pracujących. Natomiast w sektorze publicznym pracowało **730** osób, tj. 24,3% ogółu pracujących.

Duże grupy stanowiły :

- osoby pracujące w handlu hurtowym i detalicznym **718** – 23,9% ogółu pracujących,
- zatrudnieni w przetwórstwie przemysłowym **553** – 18,4%,
- w budownictwie **389** – 12,9%,
- w administracji publicznej i obrona narodowa; obowiązkowe ubezpieczenia społeczne **443** osób – 14,7%.

Najmniej osób reprezentowało sekcje:

- wytwarzanie i zaopatrzenie w energię elektryczną , gaz, parę wodną i powietrze do układów klimatyzacyjnych – 5,
- górnictwo i wydobywanie – 9,
- informacja i komunikacja – 10,
- działalność związana z obsługą rynku nieruchomości – 12.

5. Zwolnienia z przyczyn dotyczących zakładu pracy

W miesiącu maju 2015 żaden zakład działający na terenie powiatu dąbrowskiego nie zgłosił zwolnień z przyczyn dotyczących zakładów pracy (zwolnienie grupowe).

6. Osoby niepełnosprawne

Według stanu na 31 maja 2015 roku w powiecie dąbrowskim pozostawały zarejestrowane 124 osoby bezrobotne niepełnosprawne. Stanowiły one 3,3% ogółu bezrobotnych. Wśród bezrobotnych niepełnosprawnych kobiety stanowią 48,4%. Ponadto w ewidencji Powiatowego Urzędu Pracy w Dąbrowie Tarnowskiej pozostało 15 osób niepełnosprawnych zarejestrowanych jako poszukujący pracy (w tym 7 kobiet).

7. Osoby zarejestrowane jako poszukujące pracy

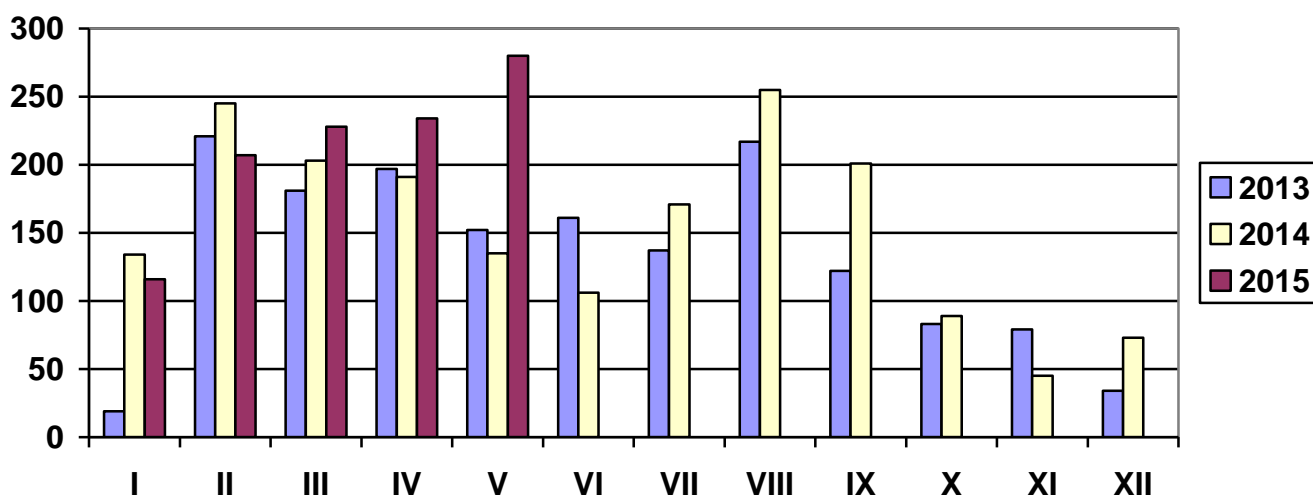
Poza ogólną liczbą bezrobotnych Powiatowy Urząd Pracy obsługuje jeszcze osoby, które są ewidencjonowane jako poszukujące pracy. Na koniec maja 2015 roku w PUP w Dąbrowie Tarnowskiej, jako poszukujący pracy zarejestrowanych były 30 osób (w tym kobiet 19).

OFERTY PRACY

Wyszczególnienie	Zgłoszone w maju 2015				Narastająco od początku roku 2015				
	razem	z rub. 1 dot. pracy			razem	z rub. 1 dot. pracy			
		subsydiowanej	z sektora publicz.	sezonowej		subsydiowanej	z sektora publicz.	sezonowej	
Ogółem wolne miejsca pracy i miejsca aktywizacji zawodowej	280	183	67	59	1065	730	265	81	
z ogółem	zatrudnienie lub inna praca zarobkowa	201	104	55	59	600	265	144	81
	miejsca aktywizacji zawodowej	79	79	12	X	465	465	121	X
	w tym								
	staże	79	79	12	X	465	465	121	X
	przygotowanie zawodowe dorosłych	0	0	0	X	0	0	0	X
	prace społecznie użyteczne	0	0	0	X	0	0	0	X
	dla niepełnosprawnych	2	0	0	0	6	0	0	0
	dla osób w okresie do 12 miesięcy od dnia ukończenia nauki	0	0	0	0	0	0	0	0

W maju 2015 r. pracodawcy zgłosili **280 miejsc pracy**, czyli o 46 miejsc więcej niż w miesiącu poprzednim. **Zakłady pracy z sektora prywatnego zgłosiły 76,1 wszystkich miejsc pracy** (213 miejsc pracy). **183 miejsca pracy (65,4% ogółu)** dotyczyły **pracy subsydiowanej**. Na koniec maja 2015 r. Urząd miał w dyspozycji 101 wolnych miejsc pracy (w poprzednim m-cu – 56 miejscami pracy).

LICZBA OFERT PRACY



Źródło: Dane statystyczne Powiatowego Urzędu Pracy w Dąbrowie Tarnowskiej

3. AKTYWNE FORMY PRZECIWDZIAŁANIA BEZROBOCIU

3.1 Szkolenia

Jedną z aktywnych form pomocy bezrobotnym są szkolenia, których celem jest przyuczenie do zawodu, przekwalifikowanie, podwyższenie kwalifikacji zawodowych lub nauka umiejętności poszukiwania i uzyskiwania zatrudnienia. Powiatowy Urząd Pracy dysponuje na ten cel środkami pozyskanymi z Funduszu Pracy oraz Europejskiego Funduszu Społecznego zwanego w skrócie EFS.

W miesiącu maju 2015 r. PUP w Dąbrowie Tarnowskiej skierował 44 osoby bezrobotne na szkolenie, przekwalifikowanie lub przyuczenie do zawodu ze środków EFS w tym 9 osób w ramach bonu szkoleniowego.

Przekwalifikowania i przyuczania do zawodu ze środków EFS

L.p.	Wyszczególnienie		Ogółem w maju 2015				Narastająco od 1.01.2015 r.					
			Razem	w tym			Razem	w tym				
				długo- trwale bezrobotni	do 30 roku życia	powyżej 50 roku życia		niepełnosprawni	długotrwale bezrobotni	do 30 roku życia	powyżej 50 roku życia	niepełnosprawni
1.	Osoby bezrobotne skierowane na szkolenia		44	29	44	0	0	56	35	56	0	0
2.	W tym	Skierowani Indywidualnie	0	0	0	0	0	0	0	0	0	0
3.	Osoby ,które ukończyły szkolenie		27	18	27	0	0	27	18	27	0	0
4.	W tym	Skierowani Indywidualnie	0	0	0	0	0	0	0	0	0	0
5.	Osoby zatrudnione po ukończeniu skol.		0	0	0	0	0	0	0	0	0	0
	W tym	Skierowani Indywidualnie	0	0	0	0	0	0	0	0	0	0
5.	Osoby kontynuujące szkolenia wg stanu na koniec miesiąca		29	17	29	0	0					

W miesiącu maju 2015 r. PUP w Dąbrowie Tarnowskiej skierował 28 osób bezrobotnych na szkolenie, przekwalifikowanie lub przyuczenie do zawodu ze środków Funduszu Pracy.

Przekwalifikowania i przyuczania do zawodu **ze środków FUNDUSZU PRACY**

L.p.	Wyszczególnienie		Ogółem w maju 2015					Narastająco od 1.01.2015 r.				
			Razem	w tym				Razem	w tym			
				długo- trwale bezrobotni	do 30 roku życia	powyżej 50 roku życia	niepełnosprawni		długotrwanie bezrobotni	do 30 roku życia	powyżej 50 roku życia	niepełnosprawni
1.	Osoby bezrobotne skierowane na szkolenia		28	19	8	8	0	83	59	17	33	3
2.	W tym	Skierowani Indywidualnie	2	1	0	0	0	15	7	4	4	1
3.	Osoby, które ukończyły szkolenie		28	19	8	0	0	76	57	15	23	3
	W tym	Skierowani Indywidualnie	2	1	0	0	0	8	4	3	2	1
4.	Osoby, zatrudnione po ukończeniu		27	18	7	8	0	28	18	8	8	9
	W tym	Skierowani Indywidualnie	1	1	0	0	0	2	1	1	0	0
5.	Osoby kontynuujące szkolenia wg stanu na koniec miesiąca		7	2	2	2	0					
6.	Poszukujący pracy skierowani na szkolenie		0	0	0	0	0	0	0	0	0	0

3.2 Jednorazowe środki na podjęcie Działalności Gospodarczej

Bezrobotnym podejmującym działalność gospodarczą mogą być przyznane jednorazowe środki Funduszu Pracy oraz Europejskiego Funduszu Społecznego w wysokości nieprzekraczającej 6 – krotność wysokości przeciętnego wynagrodzenia na dzień zawarcia umowy.

W miesiącu maju 2015 r. tut. Urząd udzielił 4 jednorazowe środki na podjęcie działalności gospodarczej.

Wyszczególnienie		Ogółem w V 2015		Narastająco od 1.01.2015 r.	
		Razem	w tym EFS	Razem	w tym EFS
Osoby, które otrzymały jednorazowe środki na podjęcie działalności gospodarczej		4	3	19	4
w tym na działalność.	Produkcyjną	1	1	1	1
	Usługową	3	2	13	3
	Handlową	0	0	5	0

Wyszczególnienie			Struktura bezrobotnych, którzy otrzymali jednorazowe środki na podjęcie działalności gospodarczej w 2015 roku											
			I	II	III	IV	V	VI	VII	VIII	IX	X	XI	XII
OGÓLEM			0	0	7	8	4	0	0	0	0	0	0	0
z tego	wykształcenie	Szkół wyższych	0	0	2	2	2							
		Szkół policealnych i średnich zawodowych	0	0	1	3	0							
		LO	0	0	0	1	0							
		ZSZ	0	0	4	1	2							
		Gimnazjum i poniżej	0	0	0	1	0							
	czas pozostawania bez pracy	do 6 miesięcy	0	0	5	6	3							
		6-12 m-cy	0	0	0	0	0							
		12-24 m-cy	0	0	1	2	1							
	wiek	pow. 24 m-cy	0	0	1	0	0							
		do 30 lat	0	0	0	4	3							
		30-44 lat	0	0	7	3	0							
		powyżej 45 lat	0	0	0	1	1							

W okresie od 01.05.2015 do 31.05.2015 roku w ramach zawartych umów **4 osoby bezrobotne** (w tym **1 kobieta**) otrzymało jednorazowe środki na rozpoczęcie działalności gospodarczej. W tej grupie osób, w szczególnej sytuacji na rynku pracy znajdują się:

- 3 osoby (1 kobieta) do 30 roku życia,
- 0 osób (0 kobiet) powyżej 50 roku życia,
- 2 osoby (1 kobieta) długotrwale bezrobotne.

3.3 Refundacja kosztów wyposażenia lub doposażenia stanowiska pracy dla skierowanego bezrobotnego

Pracodawcy, który poniósł koszty wyposażenia lub doposażenia utworzonego dla bezrobotnego stanowiska pracy może być przyznana refundacja kosztów wyposażenia lub doposażenia w wysokości nie wyższej niż **6 – krotność wysokości przeciętnego wynagrodzenia na dzień zawarcia umowy**.

W miesiącu maju zatrudniono **7 osób bezrobotnych** w ramach refundacji kosztów wyposażenia lub doposażenia stanowiska pracy.

Wyszczególnienie		Ogółem w maju 2015		Narastająco od 1.01.2015 r.	
		Razem	w tym EFS	Razem	w tym EFS
Osoby zatrudnione w ramach refundacji kosztów zatrudnienia bezrobotnego		7	0	17	0
w tym u pracodawcy prowadzącego działalność	Produkcyjną	4	0	5	0
	Usługową	0	0	7	0
	Handlową	3	0	5	0

Wyszczególnienie			Podjęcia zatrudnienia w ramach refundacji kosztów zatrudnienia bezrobotnego w 2015 roku											
			I	II	III	IV	V	VI	VII	VIII	IX	X	XI	XII
OGÓLEM			2	0	6	2	7	0	0	0	0	0	0	0
z tego	wykształcenie	Szkół wyższych	0	0	1	0	1							
		Szkół policealnych i średnich zawodowych	2	0	2	0	3							
		LO	0	0	2	0	1							
		ZSZ	0	0	1	1	2							
		Gimnazjum i poniżej	0	0	0	1	0							
	czas pozostawania bez pracy	do 6 miesięcy	2	0	4	1	3							
		6-12 m-cy	0	0	0	0	2							
		12-24 m-cy	0	0	2	0	2							
		pow. 24 m-cy	0	0	0	1	0							
	wiek	do 30 lat	2	0	3	1	6							
		30-44 lat	0	0	3	0	1							
		powyżej 45 lat	0	0	0	1	0							

W okresie od 01.05.2015 do 31.05.2015 r. **7 osób bezrobotnych** (w tym **3 kobiety**) zostało zatrudnionych w ramach refundacji kosztów wyposażenia lub doposażenia stanowiska pracy. W tej grupie osób, w szczególnej sytuacji na rynku pracy znajdują się:

- 6 osób (2 kobiety) do 30 roku życia,
- 0 osób (0 kobiet) powyżej 50 roku życia,
- 5 osób (2 kobiety) długotrwale bezrobotnych.

3.4 Prace interwencyjne

Prace interwencyjne - oznacza to zatrudnienie bezrobotnego przez pracodawcę, które nastąpiło w wyniku umowy zawartej ze starostą i ma na celu aktywizację osób bezrobotnych poprzez dotowanie ich zatrudnienia u pracodawców.

Na podstawie zawartej umowy dokonywana jest refundacja części kosztów poniesionych przez Pracodawcę na wynagrodzenia, nagrody i składki na ubezpieczenie społeczne skierowanych bezrobotnych.

W miesiącu maju 2015 r. PUP w Dąbrowie Tarnowskiej skierował **33 osoby bezrobotne** (w tym 12 kobiet) na utworzone miejsca pracy interwencyjnej.

- według struktury zatrudnionych bezrobotnych

Wyszczególnienie	Utworzone miejsca pracy				Zatrudnieni na utworzonych miejscach pracy			
	V 2015	w tym EFS	Narastająco od początku roku	w tym EFS	V 2015	w tym EFS	narastająco od 1.01.2015	w tym EFS
Prace interwencyjne	33	13	94	42	33	22	82	33

Wyszczególnienie			Podjęcia zatrudnienia w ramach Prac interwencyjnych w 2015 roku												
			I	II	III	IV	V	VI	VII	VIII	IX	X	XI	XII	
OGÓŁEM			1	4	28	16	33	0	0	0	0	0	0	0	0
z tego	wykształcenie	Szkoł wyższych	1	1	7	4	6								
		Szkoł policealnych i średnich zawodowych	0	0	5	8	6								
		LO	0	2	2	2	3								
		ZSZ	0	0	11	2	15								
		Gimnazjum i poniżej	0	1	3	0	3								
	czas pozostawania bez pracy	do 6 miesięcy	1	3	16	12	22								
		6-12 m-cy	0	1	3	2	3								
		12-24 m-cy	0	0	6	2	7								
		pow. 24 m-cy	0	0	3	0	1								
	wiek	do 30 lat	1	3	11	11	24								
		30-44 lat	0	0	12	5	6								
		powyżej 45 lat	0	1	5	0	3								

W okresie od 01.05.2015 do 31.05.2015 r. utworzono 33 miejsca pracy w ramach prac interwencyjnych. Ogółem zatrudnienie subsydiowane w wyżej wymienionym okresie otrzymało **33 osoby bezrobotne** (w tym **12 kobiet**). W tej grupie osób, w szczególnej sytuacji na rynku pracy znajduje się:

- 24 osoby (8 kobiet) do 30 roku życia,
- 1 osoba (1 kobieta) powyżej 50 roku życia,
- 14 osób (5 kobiet) długotrwale bezrobotnych.

3.5 Roboty publiczne

Roboty publiczne - oznacza to zatrudnienie bezrobotnego w okresie nie dłuższym niż 12 miesięcy, mające na celu reintegrację zawodową i społeczną, w rozumieniu przepisów o zatrudnieniu socjalnym.

W miesiącu maju 2015 r. PUP w Dąbrowie Tarnowskiej skierował 89 osób bezrobotnych (w tym 36 kobiet) na roboty publiczne.

Wyszczególnienie	Utworzone miejsca pracy				Zatrudnieni na utworzonych miejscach pracy			
	V 2015	w tym EFS	Narastająco od początku roku	w tym EFS	V 2015	w tym EFS	narastająco od 1.01.2015	w tym EFS
Roboty publiczne	52	0	125	0	89	0	118	0

Wyszczególnienie			podjęcie zatrudnienia w ramach Robót publicznych w 2015 roku											
			I	II	III	IV	V	VI	VII	VIII	IX	X	XI	XII
OGÓLEM			1	2	22	4	89	0	0	0	0	0	0	0
z tego	wykształcenie	Szkół wyższych	0	1	1	0	3							
		Szkół policealnych i średnich zawodowych	1	0	2	0	10							
		LO	0	1	0	0	6							
		ZSZ	0	0	11	1	36							
		Gimnazjum i poniżej	0	0	8	3	34							
	czas pozostawania bez pracy	do 6 miesięcy	1	2	13	2	82							
		6-12 m-cy	0	0	3	2	4							
		12-24 m-cy	0	0	2	0	3							
	wiek	pow. 24 m-cy	0	0	4	0	0							
		do 30 lat	0	2	2	0	11							
		30-44 lat	0	0	6	2	0							
			powyżej 45 lat	1	0	14	2	78						

W okresie od 01.05.2015 do 31.05.2015 r. utworzono 52 miejsca pracy w ramach robót publicznych. Ogółem zatrudnienie subsydiowane w wyżej wymienionym okresie otrzymało **89 osób bezrobotnych** (w tym **36 kobiet**). W tej grupie osób, w szczególnej sytuacji na rynku pracy znajdują się:

- 11 osób (5 kobiet) do 30 roku życia,
- 46 osób (12 kobiet) powyżej 50 roku życia,
- 61 osób (25 kobiet) długotrwale bezrobotnych.

3.6 Staż

STAŻ - polega na nabywaniu przez bezrobotnego umiejętności praktycznych do wykonywania pracy poprzez wykonywanie zadań w miejscu pracy bez nawiązania stosunku pracy z pracodawcą.

Bezrobotny może zostać skierowany do odbycia stażu:

- u pracodawcy,
- w rolniczej spółdzielni produkcyjnej lub
- u pełnoletniej osoby fizycznej, zamieszkującej i prowadzącej na terytorium Rzeczypospolitej Polskiej, osobiście i na własny rachunek, działalności w zakresie produkcji roślinnej lub zwierzęcej, w tym ogrodniczej, sadowniczej, pszczelarskiej i rybnej, pozostającym w jej posiadaniu gospodarstwie rolnym obejmującym obszar użytków rolnych o powierzchni przekraczającej 2 ha przeliczeniowe lub prowadzącej dział specjalny produkcji rolnej, o którym mowa w ustawie z dnia 20 grudnia 1990 r. o ubezpieczeniu społecznym rolników.

W miesiącu maju 2015 r. urząd skierował **51 osób bezrobotnych** (w tym **23 kobiety**) na staż.

Wyszczególnienie	Utworzone miejsca pracy				Zatrudnieni na utworzonych miejscach pracy			
	V 2015	w tym EFS	Narastająco od początku roku	w tym EFS	V 2015	w tym EFS	narastająco od 1.01.2015	w tym EFS
Staż	79	66	465	243	51	36	404	192

W celu umożliwienia osobom bezrobotnym zdobycie praktycznych umiejętności i doświadczenia, niezbędnych do wykonywania pracy w okresie od 01.05.2015 do 31.05.2015 r. utworzono 79 miejsc odbywania stażu. Spośród 51 osób bezrobotnych, którzy podjęli staż w wyżej wymienionym okresie, to:

- 51 osób (w tym 19 kobiet) w wieku do 30 roku życia,
- w tym do 25 roku życia – 36 osób (w tym 13 kobiet),
- 8 osób (w tym 2 kobiety) powyżej 50 roku życia,
- 44 osoby (w tym 20 kobiet) długotrwale bezrobotnych.

Nowelizacja ustawy o promocji zatrudnienia i instytucjach rynku pracy z dnia 27 maja 2014 r., wprowadza system bonów adresowanych do osób bezrobotnych, które nie przekroczyły 30 roku życia.

3.7 Bon stażowy

Na wniosek bezrobotnego do 30 roku życia urząd może przyznać **bon stażowy** stanowiący gwarancję skierowania do odbycia stażu u wskazanego przez bezrobotnego pracodawcy **na okres 6 miesięcy**, o ile pracodawca zobowiąże się do zatrudnienia bezrobotnego po zakończeniu stażu przez okres 6 miesięcy.

Bon stażowy może otrzymać:

- bezrobotny, który nie ukończył 30 roku życia;
- bezrobotny, który złożył wniosek o przyznanie bonu stażowego;
- bezrobotny, który znalazł pracodawcę do realizacji stażu, który zobowiązał się zatrudnić go po zakończeniu stażu na okres 6 miesięcy.

W miesiącu maju 2015 r. nie przyznano bonu stażowego dla osób bezrobotnych.

Wyszczególnienie	Utworzone miejsca pracy		Zatrudnieni na utworzonych miejscach pracy	
	V 2015	Narastająco od początku roku	V 2015	Narastająco od 1.01.2015
<i>Bon stażowy</i>	0	0	0	0

3.7 Bon szkoleniowy

Na wniosek bezrobotnego do 30 roku życia starosta może przyznać bon szkoleniowy stanowiący gwarancję skierowania bezrobotnego na wskazane przez niego szkolenie oraz opłacenia kosztów, które zostaną poniesione w związku z podjęciem szkolenia.

Wniosek musi zawierać uprawdopodobnienie, że po uzyskaniu nowych kwalifikacji zawodowych lub umiejętności, bezrobotny podejmie zatrudnienie, inną pracę zarobkową lub rozpocznie własną działalność gospodarczą po zakończeniu szkolenia.

Bon szkoleniowy kierowany jest do osoby, która spełnia następujące kryteria:

- nie znalazła lub nie otrzymała w powiatowym urzędzie pracy oferty odpowiedniej pracy;
- nie posiada kwalifikacji i umiejętności dostosowanych do potrzeb rynku pracy;
- wykaże, że szkolenie zwiększy jej szanse na znalezienie pracy;
- wybrane szkolenie zostało uwzględnione w indywidualnym planie działania.

W miesiącu maju 2015 r. wydano 9 bonów szkoleniowych dla osób bezrobotnych.

L.p.	Wyszczególnienie	Ogółem w maju 2015	Narastająco od 1.01.2015 r.
		Razem	Razem
1.	Liczba osób skierowanych na szkolenie w ramach bonu szkoleniowego	9	11
2.	w tym ilość szkoleń rozpoczętych w ramach bonu szkoleniowego	9	11
3.	Ilość szkoleń zakończonych w ramach bonu	3	5
4.	Osoby , zatrudnione po ukończeniu szkolenia	0	1
5.	Szkolenia trwające wg stanu na koniec miesiąca	8	-

Bony szkoleniowe przewidziane są wyłącznie dla osób bezrobotnych.

3.8 Bon zatrudnieniowy

Bon zatrudnieniowy stanowi gwarancję zrefundowania pracodawcy, który zatrudni bezrobotnego, części kosztów wynagrodzenia wraz ze składkami na ubezpieczenia społeczne.

Pracodawca w ramach bonu zatrudnieniowego jest obowiązany do zatrudnienia bezrobotnego **przez okres 18 miesięcy**. Realizacja bonu zatrudnieniowego następuje na podstawie umowy zawieranej przez urząd z pracodawcą.

Urząd refunduje pracodawcy część kosztów wynagrodzenia i składek na ubezpieczenia społeczne, przez okres 12 miesięcy, **w wysokości zasiłku**.

Pracodawca jest obowiązany do dalszego zatrudniania skierowanego bezrobotnego przez okres 6 miesięcy po zakończeniu okresu refundacji.

W przypadku niewywiązania się pracodawcy z obowiązku zatrudniania bezrobotnego przez okres 18 miesięcy pracodawca zwraca kwotę otrzymanej refundacji.

W miesiącu maju 2015 r. nie przyznano bonu zatrudnieniowego dla osób bezrobotnych zarejestrowanych w tut. urzędzie.

Wyszczególnienie	Zatrudnieni na utworzonych miejscach pracy	
	V 2015	Narastająco od 1.01.2015
Bon zatrudnieniowy	0	0

3.9 Bon na zasiedlenie

Bon na zasiedlenie - starosta może przyznać osobie bezrobotnej do 30 roku życia bon na zasiedlenie w związku z podjęciem przez nią poza miejscem dotychczasowego zamieszkania, zatrudnienia, innej pracy zarobkowej lub działalności gospodarczej, jeżeli:-

1. z tytułu ich wykonywania będzie osiągał wynagrodzenie lub przychód w wysokości co najmniej minimalnego wynagrodzenia za pracę brutto miesięcznie oraz będzie podlegał ubezpieczeniom społecznym;
2. odległość od miejsca dotychczasowego zamieszkania do miejscowości, w której bezrobotny zamieszka w związku z podjęciem zatrudnienia, innej pracy zarobkowej lub działalności gospodarczej wynosi co najmniej 80 km lub czas dojazdu do tej miejscowości i powrotu do miejsca dotychczasowego zamieszkania środkami transportu zbiorowego przekracza łącznie co najmniej 3 godziny dziennie;
3. będzie pozostawał w zatrudnieniu, wykonywał inną pracę zarobkową lub będzie prowadził działalność gospodarczą przez okres co najmniej 6 miesięcy.

Wydanie i realizacja bonu odbywa się na podstawie umowy zawartej między starostą a wnioskującym.

Środki Funduszu Pracy przyznane w ramach bonu na zasiedlenie, **w wysokości określonej w umowie, nie wyższej jednak niż 200% przeciętnego wynagrodzenia za pracę**, przeznacza się na pokrycie kosztów zamieszkania związanych z podjęciem zatrudnienia, innej pracy zarobkowej lub działalności gospodarczej.

W miesiącu maju 2015 r. nie przyznano bonu na zasiedlenie.

	V 2015	Narastająco od 01.01.2015
Bon zasiedleniowy	0	0

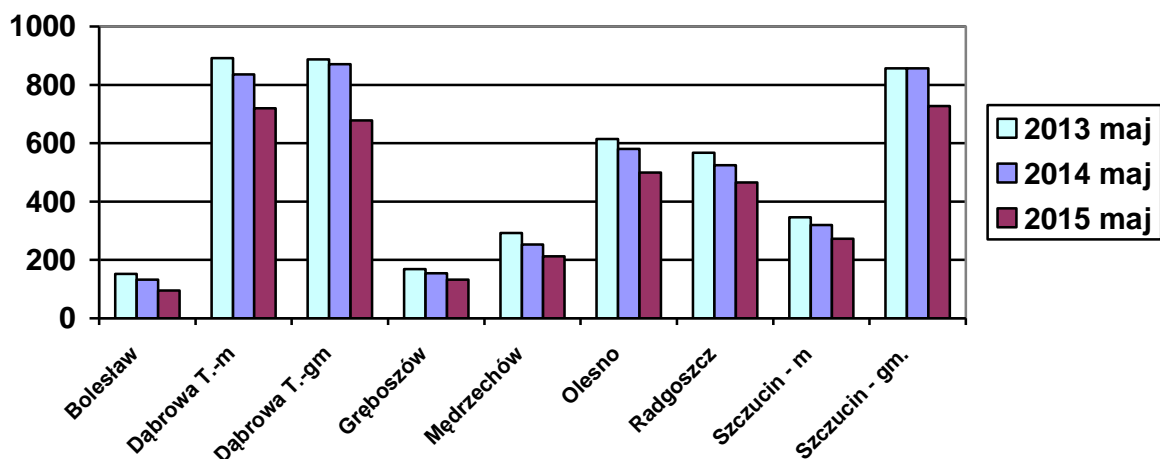
4.1 POZIOM I STRUKTURA BEZROBOCIA W PODZIALE NA GMINY

STAN dzień na 31 maja 2015 r.

Nazwa Gminy	Bezrobotni		Bezrobotni z prawem do zasiłku		Bezrobotni bez prawa do zasiłku		Osoby w okresie do 12 m-cy od dnia ukończenia nauki	
	Ogółem	Kobiety	Ogółem	Kobiety	Ogółem	Kobiety	Ogółem	Kobiety
Bolesław	95	54	7	2	88	52	10	7
Dąbrowa T. m.	720	384	103	48	617	336	36	22
Dąbrowa T. gm.	678	365	73	39	605	326	42	20
Gręboszów	132	74	7	2	125	72	5	3
Mędrzechów	213	116	22	8	191	108	13	6
Olesno	500	264	46	20	454	244	34	15
Radgoszcz	466	239	45	17	421	222	35	20
Szczucin miasto	273	140	39	20	234	120	16	9
Szczucin gm.	727	373	60	23	667	350	35	21
OGÓŁEM	3804	2009	402	179	3402	1830	226	123

Źródło: Dane statystyczne Powiatowego Urzędu Pracy w Dąbrowie Tarnowskiej

**BEZROBOTNI W PODZIALE NA GMINY
w latach 2013 - 2015**



Źródło: Dane statystyczne Powiatowego Urzędu Pracy w Dąbrowie Tarnowskiej

W ogólnej liczbie zarejestrowanych udział w poszczególnych samorządach jest różny. Według stanu na dzień 31 maja 2015 r. najwięcej zarejestrowanych osób bezrobotnych pochodzi z terenów miasta i gminy Dąbrowa Tarnowska – 1398 (36,8 %) oraz miasta i gminy Szczucin – 1000 osób (26,3 % ogółu bezrobotnych). Najmniej zaś gminy: Bolesław – 95 osób (2,5%) oraz Gręboszów – 132 osoby (3,5% ogółu bezrobotnych).

Wyszczególnienie	maj 2014	maj 2015	Wzrost/spadek w porównaniu do maja 2014	Dynamika maja 2014 =100%
Bolesław	133	95	-38	71,4%
Dąbrowa Tarn. miasto	836	720	-116	86,1%
Dąbrowa Tarn. gmina	871	678	-193	77,8%
Gręboszów	154	132	-22	85,7%
Mędrzechów	253	213	-40	84,2%
Olesno	581	500	-81	86,1%
Radgoszcz	525	466	-59	88,8%
Szczucin miasto	320	273	-47	85,3%
Szczucin gmina	856	727	-129	84,9%

Źródło: Dane statystyczne Powiatowego Urzędu Pracy w Dąbrowie Tarnowskiej

Analizując dynamikę bezrobocia w poszczególnych samorządach powiatu dąbrowskiego w stosunku do poprzedniego roku odnotowano spadek poziomu bezrobocia we wszystkich gminach powiatu, przy czym największy miał miejsce na terenie gminy Bolesław (spadek o 28,6%). Powyższa tabela szczegółowo przedstawia dynamikę liczby zarejestrowanych bezrobotnych w poszczególnych gminach w odniesieniu do poprzedniego roku.

Wykaz osób bezrobotnych w szczególnej sytuacji na rynku pracy z podziałem na gminy stan na 31 maja 2015 roku

Nazwa Gminy	do 30 roku życia	w tym do 25 roku życia	długotrwale bezrobotne	powyżej 50 roku życia	korzystające ze świadczeń pomocy społecznej	posiadające co najmniej jedno dziecko do 6 roku życia	posiadające co najmniej jedno dziecko niepełnosprawne do 18 roku życia	niepełnosprawni
Bolesław	54	35	57	6	6	14	0	1
Dąbrowa T. miasto	241	125	437	153	9	113	1	34
Dąbrowa T. gmina	260	163	458	125	22	156	0	26
Gręboszów	61	35	88	30	9	17	0	5
Mędrzechów	82	54	148	37	1	42	0	6
Olesno	229	145	322	68	1	94	0	11
Radgoszcz	212	141	299	71	24	90	0	13
Szczucin miasto	98	54	172	60	14	45	0	8
Szczucin gm.	297	172	508	124	78	143	1	20
OGÓŁEM	1534	924	2489	674	164	714	2	124

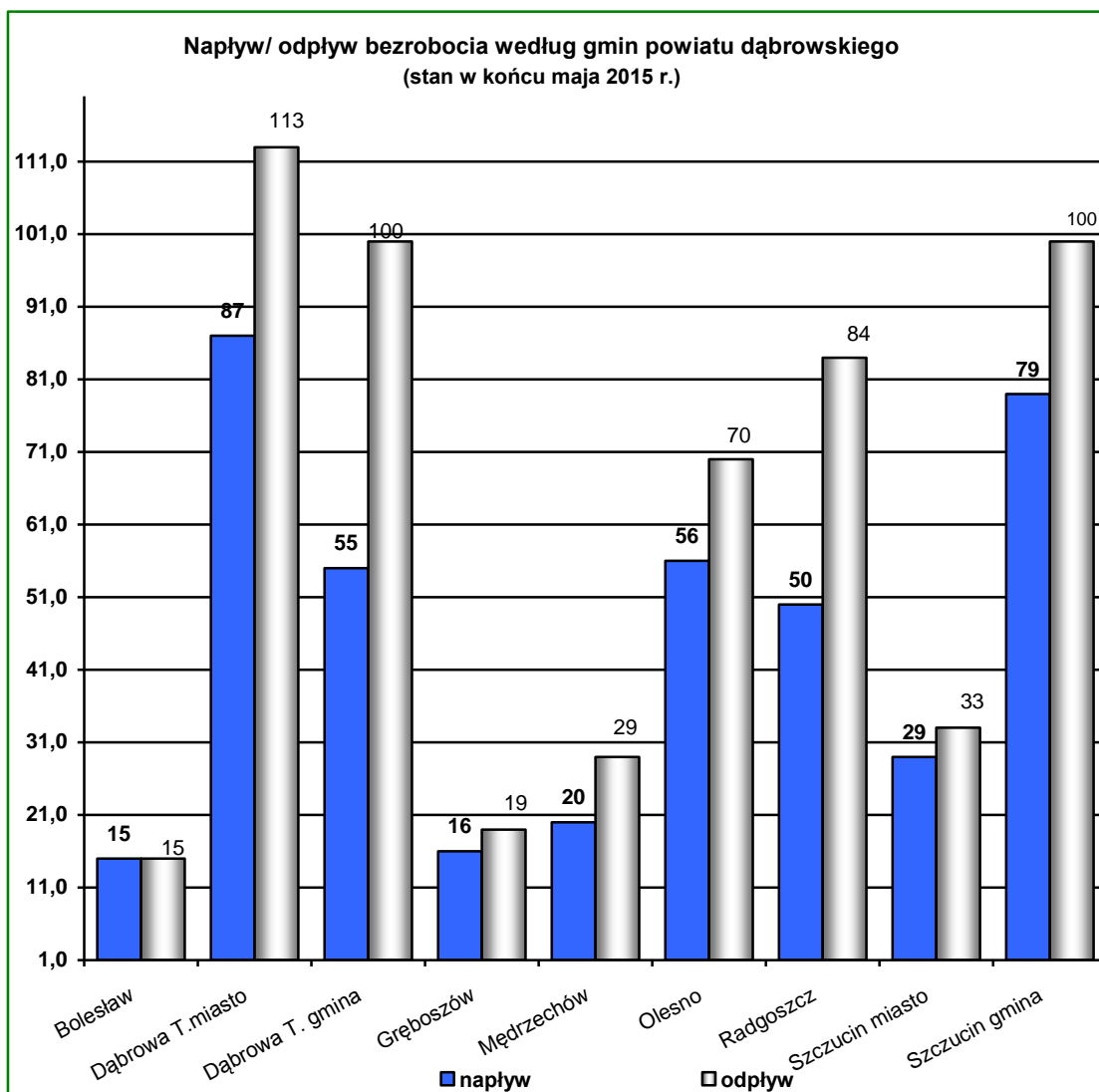
Źródło: Dane statystyczne Powiatowego Urzędu Pracy w Dąbrowie Tarnowskiej

STRUKTURA BEZROBOCIA W PODZIALE NA GMINY
według czasu pozostawania bez pracy, wieku, poziomu wykształcenia i stażu pracy
stan na 31 maja 2015 r.

maj 2015 r. PUP Dąbrowa Tarnowska	18 - 24	25 - 34	35 - 44	45 - 54	55 - 59	60 - 64 lata	wyższe	poli i średnie zawodowe	średnie ogólnoksz tałcące	zasadnicz e zawodowe	podstawo we i niepełne podstawo we	do 1 roku	1- 5	5-10	10-20	20-30	30 lat i więcej	bez stażu	do 1	1-3	3-6	6-12	12-24	pow. 24
Powiat dąbrowski	924	1131	757	617	282	93	372	835	486	1327	784	694	1009	536	452	239	77	797	334	508	626	610	670	1056
Bolesław	35	31	16	8	4	1	11	28	16	24	16	21	31	6	3	3	0	31	11	15	17	14	10	28
Dąbrowa Tarnowska m.	125	213	170	120	70	22	110	158	130	206	116	112	174	115	106	65	27	121	74	121	117	122	116	170
Dąbrowa Tarnowska gm.	163	202	127	120	42	24	34	152	70	257	165	108	177	106	92	48	12	135	48	74	116	119	116	205
Gręboszów	35	44	17	23	10	3	23	39	12	36	22	32	31	12	15	8	0	34	15	21	14	20	23	39
Mędrzechów	54	54	51	32	16	6	17	47	33	75	41	36	60	33	23	11	5	45	18	28	37	34	36	60
Olesno	145	155	95	71	28	6	61	128	62	149	100	113	129	66	56	20	6	110	53	66	95	73	89	124
Radgoszcz	141	142	81	63	29	10	38	102	51	170	105	99	111	60	40	23	6	127	35	73	82	73	76	127
Szczucin miasto	54	74	59	50	26	10	36	62	44	96	35	45	72	36	38	24	8	50	23	35	49	41	47	78
Szczucin gm.	172	216	141	130	57	11	42	119	68	314	184	128	224	102	79	37	13	144	57	75	99	114	157	225

Na terenie działania Powiatowego Urzędu Pracy w Dąbrowie Tarnowskiej występuje duże przestrzenne zróżnicowanie poziomu bezrobocia. Zmiany w poziomie bezrobocia odzwierciedlają dwie zmienne: napływu i odpływu z bezrobocia. **Napływ**, to liczba osób, które rejestrują się w danym miesiącu, a **odpływ** to wyrejestrowania bezrobotnych w związku z podjęciem pracy, nie stawieniem się w terminie wyznaczonym przez Urząd, nabyciem praw emerytalnych lub rentowych itd.

W maju 2015 roku **ruch bezrobotnych – „przyplywu” i „odplywu”** w poszczególnych gminach powiatu dąbrowskiego kształtował się następująco:



Źródło: Dane statystyczne Powiatowego Urzędu Pracy w Dąbrowie Tarnowskiej

W poszczególnych gminach powiatu dąbrowskiego największy napływ do bezrobocia odnotowano wśród bezrobotnych zamieszkujących: miasto i gminę Dąbrowa Tarnowska (**34,9%**), w mieście i gminie Szczucin (**26,5%**) ogółu nowo zarejestrowanych.

Największy odpływ z bezrobocia wystąpił wśród bezrobotnych z terenu gminy miasta i gminy Dąbrowa Tarnowska (**37,8%**), gminy i miasta Szczucin (**23,6%**), gminie Radgoszcz (**14,9%**), najmniejszy zaś w gminach Bolesław (**2,7%**), Gręboszów (**3,4%**), Mędrzechów (**5,2%**),

4.2 PODSUMOWANIE

Charakterystyka dąbrowskiego rynku pracy w miesiącu maju 2015 roku:

- ◆ **W okresie sprawozdawczym liczba bezrobotnych wynosiła 3804 i spadła względem miesiąca poprzedniego o 156 osób (w miesiącu poprzednim – 3960 osób).** Na koniec maja 2014 roku liczba bezrobotnych wynosiła 4529, tj. była wyższa o 725 osób w porównaniu do analizowanego okresu.
- ◆ **Wysoki udział kobiet wśród zarejestrowanych bezrobotnych – w maju 2015 roku stanowiły one 52,8%.**
- ◆ **Wysoki udział mieszkańców wsi – w maju 2015 roku stanowili 73,9% (2811 osób).** W porównaniu do stanu z końca kwietnia 2015 roku, liczba bezrobotnych zamieszkałych na wsi spadła o 4,3%.
- ◆ **Wysoki udział bezrobotnych o niskim poziomie wykształcenia – 55,5%** to osoby z wykształceniem zasadniczym zawodowym, gimnazjalnym lub poniżej (2111 osób).
- ◆ **Wysoki odsetek ogółu bezrobotnych, którzy nie posiadają prawa do zasiłku (89,4% według stanu na koniec maja 2015 roku).**
- ◆ **Duży odsetek osób bezrobotnych poprzednio pracujących (79,0% według stanu na koniec maja 2015 roku).** W grupie tej relatywnie wysoki odsetek - 56,6% ogółu bezrobotnych - stanowią osoby o krótkim, nie przekraczającym 5 lat stażu pracy.
- ◆ W maju br. w Powiatowym Urzędzie Pracy zarejestrowane były **1534 osoby bezrobotne do 30 roku życia, 674 osoby bezrobotne powyżej 50 roku życia oraz 2489 długotrwale bezrobotnych.** Osoby te określone w ustawie o promocji zatrudnienia i instytucjach rynku pracy jako „będące w szczególnej sytuacji na rynku pracy”, stanowiły odpowiednio 40,3 %, 17,7 % oraz 65,4% w stosunku do bezrobotnych ogółem.
- ◆ Na koniec maja 2015 roku wśród zarejestrowanych bezrobotnych **5,9%** stanowiły osoby, które ukończyły szkołę w okresie do 12 miesięcy od dnia ukończenia nauki.
- ◆ **Duży odsetek kobiet wśród osób bezrobotnych: posiadające co najmniej jedno dziecko do 6 roku życia (75,5%), dotychczas niepracujących (64,6%), bez doświadczenia zawodowego (65,2%), zamieszkali na wsi w tym posiadający gospodarstwo rolne (58,1%).**

- ◆ Największy udział w **grupie nowo zarejestrowanych** w miesiącu maju br. miały osoby rejestrujący się po raz kolejny, stanowiły one 78,6%. Rejestrujący się w maju to w przeważającej większości osoby zamieszkałe na wsi (71,5%) oraz osoby poprzednio pracujące (70,0 % nowo zarejestrowanych).
- ◆ Analizując **dynamikę bezrobocia** w poszczególnych grupach w ciągu ostatniego roku zauważa się, że największe spadki bezrobocia w porównaniu do poprzedniego roku odnotowano:
 - w przedziale wiekowym od 18 do 24 roku życia (spadek o 24,3%),
 - z wykształceniem gimnazjalnym i poniżej (spadek o 21,1%),
 - od 6 do 12 miesięcy czasu oczekiwania na pracę (spadek o 36,6%),
 - ze stażem pracy od 1 – 5 lat (spadek o 21,5%).
- ◆ **Na terenie działania Powiatowego Urzędu Pracy w Dąbrowie Tarnowskiej występuje duże przestrzenne zróżnicowanie poziomu bezrobocia.** Według stanu na dzień 31 maja 2015 r. najczęściej zarejestrowanych osób bezrobotnych pochodzi z terenów miasta i gminy Dąbrowa Tarnowska (36,8%) oraz miasta i gminy Szczucin (26,3% ogółu bezrobotnych). Najmniej zaś z gmin: Bolesław (2,5%) oraz Gręboszów (3,5% ogółu bezrobotnych).
- ◆ **Analizując dynamikę bezrobocia w poszczególnych samorządach powiatu dąbrowskiego** w stosunku do poprzedniego roku odnotowano spadek poziomu bezrobocia we wszystkich gminach, przy czym największy miał miejsce na terenie gminy Bolesław (spadek o 28,6%).
- ◆ **Większa niż przed miesiącem była liczba oferowanych przez zakłady wolnych miejsc pracy i miejsc aktywizacji zawodowej.** W maju 2015 do urzędu wpłynęły **280 ofert**, tj. o 46 więcej niż w miesiącu poprzednim. Biorąc pod uwagę łączną liczbę propozycji miejsc pracy jakie w omawianym miesiącu zostały zgłoszone do urzędu 65,4% stanowiły miejsca pracy subsydiowanej, wśród których 43,2% dotyczyło staży. **Zakłady pracy z sektora prywatnego zgłosiły 76,1% wszystkich wolnych miejsc pracy (213 ofert).**