



INFORMACJA O SYTUACJI NA LOKALNYM RYNKU PRACY W POWIECIE DĄBROWSKIM

Według stanu na dzień 30 kwietnia 2015

DĄBROWA TARNOWSKA, MAJ 2015.

INFORMACJA O SYTUACJI NA RYNKU PRACY

W POWIECIE DĄBROWSKIM

według stanu na dzień 30 kwietnia 2015 r.

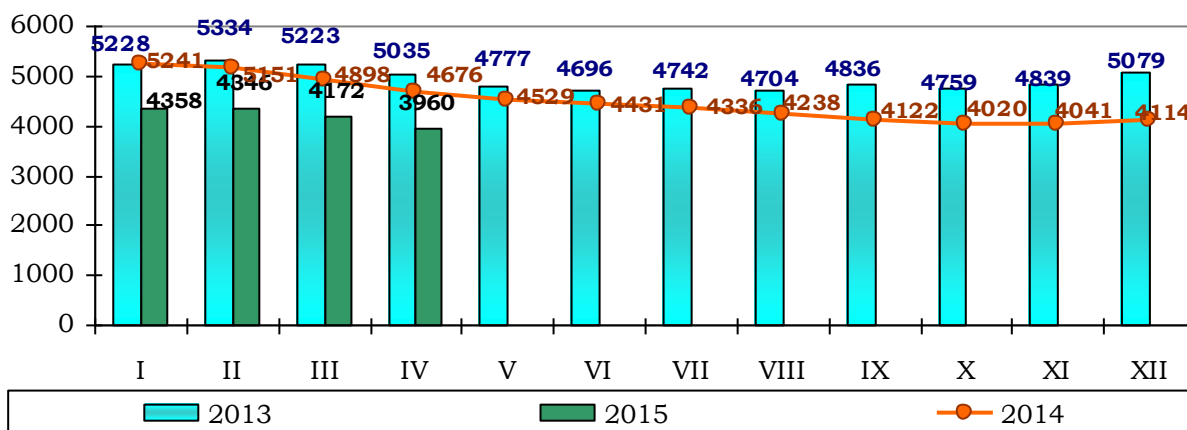
1. POZIOM BEZROBOCIA

Według stanu na dzień 30 kwietnia 2015 w PUP w Dąbrowie Tarnowskiej zarejestrowanych było **3960** osób bezrobotnych, w tym **3554** tj. 89,7 % ogółu to osoby bez prawa do zasiłku, a **406** (10,3 % ogółu) – z prawem do zasiłku.

Zdecydowaną większość zarejestrowanych stanowią osoby, które pracowały przed uzyskaniem statusu bezrobotnego, bo **3180** czyli 80,3 % ogółu bezrobotnych.

Natomiast osób, które dotychczas nie pracowały było **780** tj. 19,7 % bezrobotnych.

W ewidencji bezrobotnych pozostawało 169 (4,3%) osób zwolnionych z przyczyn dotyczących zakładu pracy.



Źródło: Dane statystyczne Powiatowego Urzędu Pracy w Dąbrowie Tarnowskiej

W porównaniu do marca 2015 r. liczba bezrobotnych **spadła o 212 osób**.

Liczba bezrobotnych z prawem do zasiłku **wzrosła o 11 osób**.

W omawianym okresie Powiatowy Urząd Pracy w Dąbrowie Tarnowskiej zarejestrował **387** osób – **9,8%** do ogółu bezrobotnych. Największy udział w grupie nowo zarejestrowanych miały osoby rejestrujące się po raz kolejny, stanowiły one **83,2%**. (322 osoby). Osoby rejestrujące się po raz pierwszy stanowiły **16,8%** (65 osób) ogółu nowo zarejestrowanych. Rejestrujący się w kwietniu 2015 r. to w przeważającej większości osoby zamieszkałe na wsi (274 osoby, tj. 70,8% ogółu nowo zarejestrowanych) oraz osoby poprzednio pracujące (302 osoby tj. 78,0% ogółu nowo zarejestrowanych).

W miesiącu kwietniu rynek pracy na terenie powiatu dąbrowskiego charakteryzował się:

- wysokim udziałem kobiet wśród zarejestrowanych bezrobotnych – w kwietniu 2015 roku stanowiły one **51,9%** (2054 osoby);
- wysokim udziale mieszkańców wsi – w kwietniu 2015 roku stanowili **74,1%** (2936 osób);
- wysokim udziale osób długotrwale bezrobotnych – ta grupa bezrobotnych – 2612 osób – stanowili **66,0%** ogółu zarejestrowanych na koniec kwietnia 2015 r. W porównaniu ze stanem z ubiegłego miesiąca liczba ta spadła o 151 osób.

Ocena zmian w poziomie bezrobocia (według wybranych kategorii)

Wyszczególnienie	Liczba bezrobotnych wg stanu na dzień 30.04.2014r.	Liczba bezrobotnych wg stanu na dzień 31.03.2015r.	Liczba bezrobotnych wg stanu na dzień 30.04.2015r.	Wzrost/spadek w porównaniu do kwietnia 2014r.	Wzrost/spadek w porównaniu do marca 2015r.	Dynamika marzec 2015 rok =100%
Bezrobotni ogółem	4676	4172	3960	-716	-212	94,9
kobiety	2299	2135	2054	-245	-81	96,2
mężczyźni	2377	2037	1906	-471	-131	93,6
Poprzednio pracujący	3678	3348	3180	-498	-168	95,0
Dotychczas niepracujący	998	824	780	-218	-44	94,7
Zamieszkali na wsi	3492	3107	2936	-556	-171	94,5
Z prawem do zasiłku	588	395	406	-182	11	102,8
Bez prawa do zasiłku	4088	3777	3554	-534	-223	94,1
Zwolnieni z przyczyn zakładu pracy	200	162	169	-31	7	104,3
Osoby w okresie do 12 miesięcy od dnia ukończenia nauki	258	252	170	-88	-82	67,5
Do 25 roku życia	1263	1019	950	-313	-69	93,2

Źródło: Dane statystyczne Powiatowego Urzędu Pracy w Dąbrowie Tarnowskiej

Analizując sytuację na lokalnym rynku pracy w powiecie dąbrowskim w porównaniu do zeszłego roku odnotowano spadek ogólnej liczby bezrobotnych o 716 osób (spadek o 15,3%). Utrzymująca się tendencja spadkowa miała miejsce również w porównaniu do poprzedniego miesiąca tj. marca 2015 r., gdzie odnotowano spadek poziomu bezrobocia rejestrowanego o 5,1%. Szczegółową dynamikę bezrobocia według wybranych kategorii osób bezrobotnych przedstawia powyższa tabela.

Nowe zasady sprawozdawczości pozwalają na statystyczne monitorowanie wyodrębnionej kategorii bezrobotnych „Osoby w szczególnej sytuacji na rynku pracy”¹.

Należą do nich osoby bezrobotne:

- do 30 roku życia – **40,5%** ogółu bezrobotnych (1604 osoby w tym 859 kobiet zarejestrowanych na koniec kwietnia 2015 r.);
- długotrwale bezrobotne² – **66,0%** ogółu bezrobotnych (2612 osób w tym 1433 kobiety);
- powyżej 50 roku życia – stanowili **17,7%** ogółu bezrobotnych na koniec kwietnia 2015 r. (702 osoby w tym 245 kobiet);
- bezrobotnym korzystającym ze świadczeń z pomocy społecznej – **4,4%** ogółu bezrobotnych (175 osób w tym 141 kobiet);
- posiadające co najmniej jedno dziecko do 6 roku życia – **19,2%** (762 osoby w tym 558 kobiet);
- posiadające co najmniej jedno dziecko niepełnosprawne do 18 roku życia – **0,05%** ogółu na koniec kwietnia 2015 r. (2 osoby w tym 1 kobieta);
- niepełnosprawni – **3,0%** ogółu (120 osób w tym 56 kobiet).

Najbardziej liczebną grupą wśród „osób w szczególnej sytuacji na rynku pracy” to długotrwale bezrobotni (pozostający w rejestrze powiatowego urzędu pracy łącznie przez okres 12 miesięcy w okresie ostatnich 2 lat, z wyłączeniem okresów odbywania stażu i przygotowania zawodowego) stanowili na koniec kwietnia 66,0% ogółu bezrobotnych.

Kolejną grupę pod względem liczebności stanowią osoby bezrobotne do 30 roku życia 40,5%. W większości kategorii dominowały kobiety. Udział mężczyzn był wyższy w dwóch grupach wśród osób bezrobotnych powyżej 50 roku życia (65,1%) oraz wśród niepełnosprawnych (53,3%).

¹ art. 49 znowelizowanej ustawy o promocji zatrudnienia i instytucjach rynku pracy, która weszła w życie 27 maja 2014 r. wskazuje grupy osób w szczególnej sytuacji na rynku pracy.

² **bezrobotnym długotrwale** - oznacza to bezrobotnego pozostającego w rejestrze powiatowego urzędu pracy łącznie przez okres ponad 12 miesięcy w okresie ostatnich 2 lat, z wyłączeniem okresów odbywania stażu i przygotowania zawodowego dorosłych.

NAPŁYW I STRUKTURA BEZROBOCIA W POWIECIE DĄBROWSKIM

Wyszczególnienie	zarejestrowani w kwietniu 2015 roku		narastająco od początku 2015 roku		stan na koniec okresu sprawozdawczego			
	ogółem	kobiety	ogółem	kobiety	ogółem	% z ogółu	kobiety	% z ogółu kobiet
zarejestrowano ogółem	387	189	1676	796	3960	100	2054	100
w tym:								
poprzednio pracujący	302	134	1378	624	3180	80,3	1557	75,8
zwolnieni z przyczyn zakładu pracy	24	6	85	25	169	4,3	80	3,9
dotychczas nie pracujący	85	55	298	172	780	19,7	497	24,2
zarejestrowani po raz pierwszy	65	46	196	95	X	X	X	X
zarejestrowani po raz kolejny	322	143	1480	701	X	X	X	X
z prawem do zasiłku	77	28	393	154	406	10,3	168	8,2
zamieszkali na wsi	274	132	1202	568	2936	74,1	1521	74,1
bez kwalifikacji zawodowych	138	78	485	246	1259	31,8	636	31,0
bez doświadczenia zawodowego	119	79	462	279	1065	26,9	689	33,5
kobiety, które nie podjęły zatrudnienia po urodzeniu dziecka	X	10	X	87	X	X	621	30,2
do 12 miesięcy od ukończenia nauki	78	49	201	108	170	4,3	92	4,5
Osoby będące w szczególnej sytuacji na rynku pracy (z ogółem)								
do 30 roku życia	211	118	905	467	1604	40,5	859	41,8
w tym do 25 roku życia	142	79	590	302	950	24,0	485	23,6
długotrwale bezrobotne	172	79	797	399	2612	66,0	1433	69,8
powyżej 50 r. życia	64	17	239	80	702	17,7	245	11,9
korzystające ze świadczeń z pomocy społecznej	6	4	6	4	175	4,4	141	6,9
posiadające co najmniej jedno dziecko do 6 roku życia	50	25	256	147	762	19,2	558	27,2
posiadające co najmniej jedno dziecko niepełnosprawne do 18 roku życia	0	0	1	0	2	0,05	1	0,05
niepełnosprawni	16	6	63	24	120	3,0	56	2,7

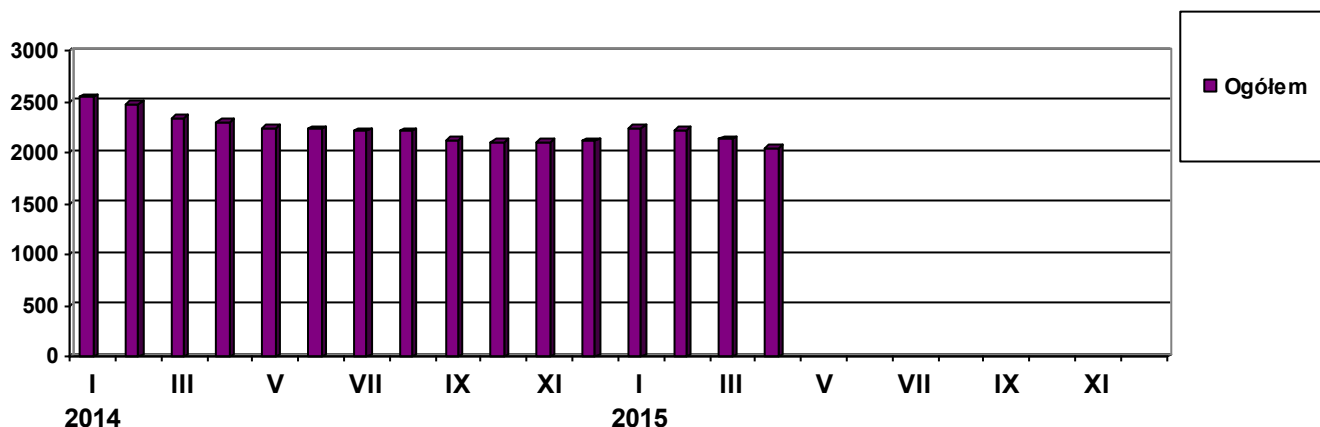
ODPŁYW Z BEZROBOCIA W POWIECIE DĄBROWSKIM

Wyszczególnienie	wyłączeniu w KWIETNIU 2015				narastająco od początku 2015	
	ogółem	% z ogółu	kobiety	% z ogółu kobiet	ogółem	kobiety
wyłączono z ewidencji ogółem	599	100	270	100	1830	860
w tym:						
podjęcia pracy w m-cu sprawozdawczym	202	33,7	77	28,5	741	324
niesubsydiowanej	171	28,5	61	22,6	636	271
subsydiowanej	31	5,2	16	5,9	105	53
prac interwencyjnych	16	2,7	11	4,1	49	30
robót publicznych	4	0,7	1	0,4	29	11
podjęcia działalności gospodarczej	8	1,3	3	1,1	15	5
w tym w ramach bonu na zasiedlenie	0	0,0	0	0,0	0	0
podjęcia pracy w ramach refundacji kosztów zatrudnienia bezrobotnego	2	0,3	1	0,4	10	6
podjęcia pracy poza miejscem zamieszkania w ramach bonu na zasiedlenie	0	0,0	0	0,0	0	0
podjęcie pracy w ramach bonu zatrudnieniowego	0	0,0	0	0,0	0	0
podjęcie pracy w ramach świadczenia aktywizacyjnego	0	0,0	0	0,0	0	0
podjęcia pracy w ramach grantu na telepracę	0	0,0	0	0,0	0	0
podjęcia pracy w ramach refundacji składek na ubezpieczenie społeczne	0	0,0	0	0,0	0	0
podjęcia pracy w ramach wynagrodzenia za zatrudnienie skierowanego bezrobotnego powyżej 50 roku życia	1	0,2	1	0,4	2	1
inne	0	0,0	0	0,0	0	0
rozpoczęcia szkolenia	65	10,9	14	5,2	67	15
w tym w ramach bonu szkoleniowego	2	0,3	0	0,0	2	0
rozpoczęcie stażu	121	20,2	87	32,2	353	247
w tym w ramach bonu stażowego	0	0,0	0	0,0	0	0
rozpoczęcia przygotowania zawodowego dorosłych	0	0,0	0	0,0	0	0
rozpoczęcie prac społecznie użytecznych	0	0,0	0	0,0	0	0
w tym w ramach PAI	0	0,0	0	0,0	0	0
skierowania do agencji zatrudnienia w ramach zlecenia działań aktywizacyjnych	0	0,0	0	0,0	0	0
odmowy bez uzasadnionej przyczyny przyjęcia propozycji odpowiedniej pracy lub innej formy pomocy, w tym w ramach PAI	5	0,8	0	0,0	17	3
odmowy ustalenia profilu pomocy	0	0,0	0	0,0	0	0
niepotwierdzenia gotowości do pracy	56	9,3	23	8,5	245	80
dobrowolnej rezygnacji ze statusu bezrobotnego	120	20,0	56	20,7	292	139
podjęcia nauki	0	0,0	0	0,0	0	0
osiągnięcia wieku emerytalnego	1	0,2	0	0,0	3	2
nabycia praw emerytalnych lub rentowych	6	1,0	1	0,4	20	5
nabycia praw do świadczenia przedemerytalnego	4	0,7	2	0,7	10	3
innych	19	3,2	10	3,7	82	42
Według wybranych kategorii bezrobotnych:						
do 30 roku życia	336	56,1	162	60,0	1101	555
w tym do 25 roku życia	198	33,1	93	34,4	703	347
powyżej 50 roku życia	69	11,5	20	7,4	184	66
długotrwale bezrobotne	323	73,0	152	56,3	995	495

2. STRUKTURA BEZROBOTNYCH (wybrane kategorie)

1. Kobiety

Według stanu na dzień 30 kwietnia 2015 r. w PUP zarejestrowanych było 2054 kobiet, co stanowi **51,9%** ogółu bezrobotnych.



Liczba bezrobotnych **kobiet spadła o 81** osób w porównaniu do miesiąca marca 2015 r. W kwietniu 2015 r. zarejestrowano **189** kobiet, co stanowi **48,8%** ogółu nowo zarejestrowanych, a wyłączono z ewidencji **270** kobiet, co stanowi **45,1%** ogółu wyłączonych. Liczba kobiet bez prawa do zasiłku **1886** tj. **47,6%** ogółu bezrobotnych.

Wybrane kategorie osób bezrobotnych (wg stanu na dzień 30 kwietnia 2015 r.)

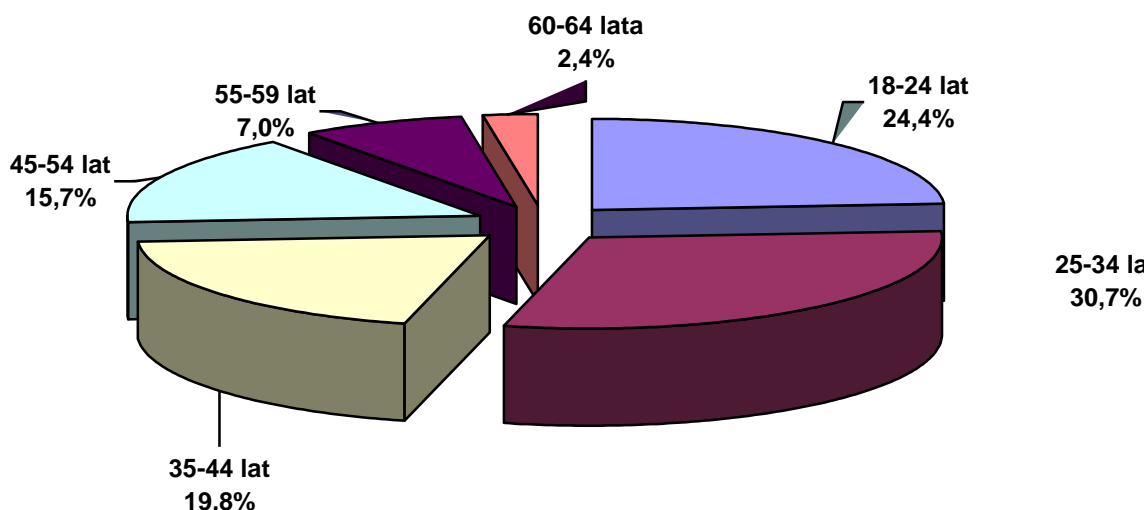
Kategorie bezrobotnych	liczba (w osobach)	w tym kobiety (w osobach)	w odsetkach do ogółu w poszczególnych kategoriach
posiadający co najmniej jedno dziecko do 6 roku życia	762	558	73,2
dotychczas niepracujący	780	497	63,7
długotrwale bezrobotni	2612	1433	54,9
bez doświadczenia zawodowego	1065	689	64,7
zamieszkali na wsi	2936	1521	51,8
zamieszkali na wsi w tym posiadający gospodarstwo rolne	584	328	56,2

Źródło: Dane statystyczne Powiatowego Urzędu Pracy w Dąbrowie Tarnowskiej

W końcu kwietnia w urzędzie pracy zarejestrowanych było 2054 kobiet. To o 245 osób (o 10,7 %) mniej niż przed rokiem. Natomiast bezrobotnych mężczyzn było 1906 – o 471 osób (o 19,8 %) mniej niż przed rokiem.

2. Informacje dodatkowe dotyczące struktury bezrobocia w miesiącu kwietniu 2015 r.

BEZROBOTNI WEDŁUG WIEKU (stan w końcu kwietnia 2015 r.)



Źródło: Dane statystyczne Powiatowego Urzędu Pracy w Dąbrowie Tarnowskiej

Wiek jest jednym z czynników decydujących o sytuacji na rynku pracy. Rozkład bezrobotnych według wieku odzwierciedla populację osób bezrobotnych na terenie powiatu dąbrowskiego. Ponad połowę zbiorowości stanowią osoby młode tj. między 18 a 35 rokiem życia (55,1% na koniec kwietnia 2015 r.). Zdecydowanie najmniej liczną grupę stanowili bezrobotni w wieku przedemerytalnym, czyli mieszczący się w przedziale lat 55 i więcej (9,4% na koniec kwietnia 2015 r.).

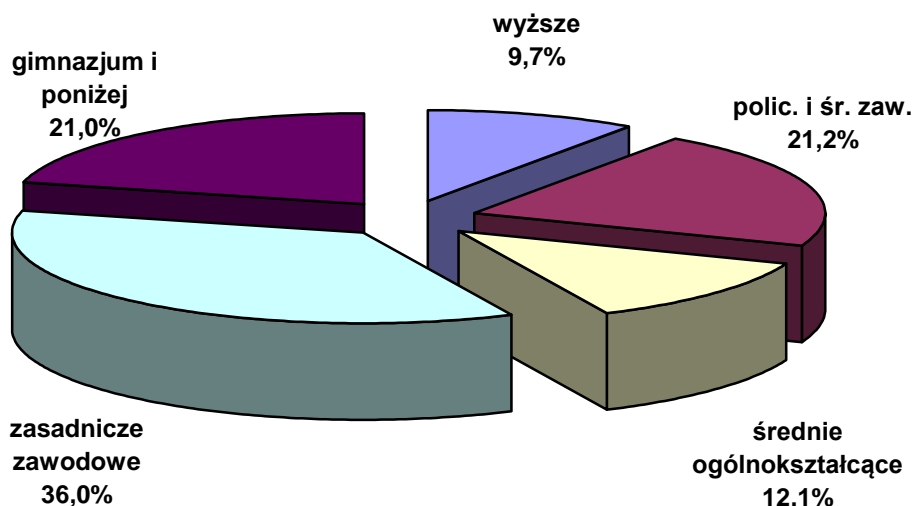
Struktura bezrobocia w powiecie dąbrowskim według wieku

Wyszczególnienie	Kwiecień 2014		Kwiecień 2015		Dynamika kwiecień 2014=100%
	liczba	%	liczba	%	%
18- 24 lat	1263	27,0%	1019	24,4%	80,7%
25-34 lat	1436	30,7%	1280	30,7%	89,1%
35-44 lat	894	19,1%	825	19,8%	92,3%
45-54 lat	702	15,0%	655	15,7%	93,3%
55-59 lat	276	5,9%	292	7,0%	105,8%
60-64 lat	105	2,2%	101	2,4%	96,2%
Ogółem	4676	100,0%	4172	100,0%	89,2%

Źródło: Dane statystyczne Powiatowego Urzędu Pracy w Dąbrowie Tarnowskiej

Analizując dynamikę bezrobocia w porównaniu do zeszłego roku wzrost jego poziomu odnotowano w przedziale wiekowym od 55–59 roku życia (wzrost 5,8%). W pozostałych przedziałach nastąpiły spadki, przy czym największy miał miejsce w przedziale od 18 -24 roku życia (spadek o 19,3%).

BEZROBOTNI WEDŁUG WYKSZTAŁCENIA
(stan w końcu kwietnia 2015 r.)



Źródło: Dane statystyczne Powiatowego Urzędu Pracy w Dąbrowie Tarnowskiej

Analizując poziom bezrobocia pod względem wykształcenia, należy stwierdzić, iż na koniec kwietnia 2015 r. najczęściej 36,0% osób legitymowało się wykształceniem zasadniczym zawodowym. Następną w kolejności grupę stanowiły osoby bezrobotne z wykształceniem policealnym i średnim (21,2%) oraz gimnazjalnym i poniżej (21,0%). Wykształcenie średnie ogólnokształcące posiadało 12,1% ogółu tej populacji. Najmniejszą grupę w tej kategorii osób według wykształcenia stanowili bezrobotni posiadający wykształcenie wyższe 9,7%.

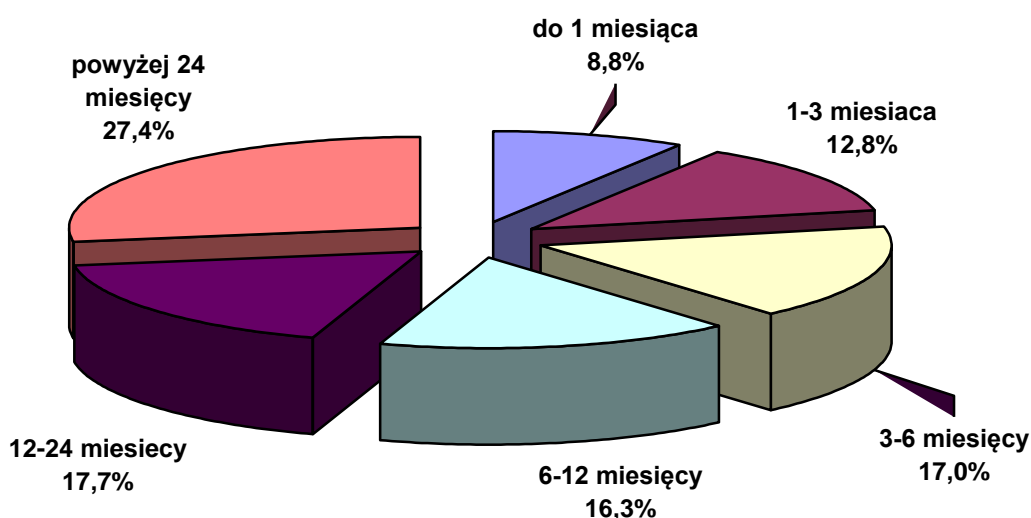
Struktura bezrobocia w powiecie dąbrowskim według wykształcenia

Wyszczególnienie	Kwiecień 2014		Kwiecień 2015		Dynamika kwiecień 2014=100%
	liczba	%	liczba	%	%
wyższe	412	8,8%	385	9,7%	93,4%
policealne i średnie zawodowe	950	20,3%	841	21,2%	88,5%
średnie ogólnokształcące	577	12,3%	478	12,1%	82,8%
zasadnicze zawodowe	1709	36,5%	1425	36,0%	83,4%
gimnazjum i poniżej	1028	22,0%	831	21,0%	80,8%
Ogółem	4676	100,0%	3960	100,0%	84,7%

Źródło: Dane statystyczne Powiatowego Urzędu Pracy w Dąbrowie Tarnowskiej

Śledząc dynamikę według poziomu wykształcenia odnotowano spadek dynamiki bezrobocia w przeciągu ostatniego roku we wszystkich w/w przedziałach, przy czym największy spadek miał miejsce w grupie osób z wykształceniem gimnazjalnym i poniżej, gdzie liczby z 1028 zarejestrowanych bezrobotnych w kwietniu 2014 roku zmniejszyły się do 831 osób w miesiącu kwietniu 2015 r. (spadek o 19,2%).

BEZROBOTNI WEDŁUG CZASU POZOSTAWANIA BEZ PRACY
(stan w końcu kwietnia 2015 r.)



Źródło: Dane statystyczne Powiatowego Urzędu Pracy w Dąbrowie Tarnowskiej

Na koniec kwietnia 2015 r. w powiecie dąbrowskim 1786 osób bezrobotnych oczekiwało na pracę ponad 12 miesięcy, co stanowiło 45,1% ogółu bezrobotnych. Struktura bezrobotnych według czasu oczekiwania na pracę w miesiącu kwietniu w latach 2014 – 2015 przedstawia się następująco:

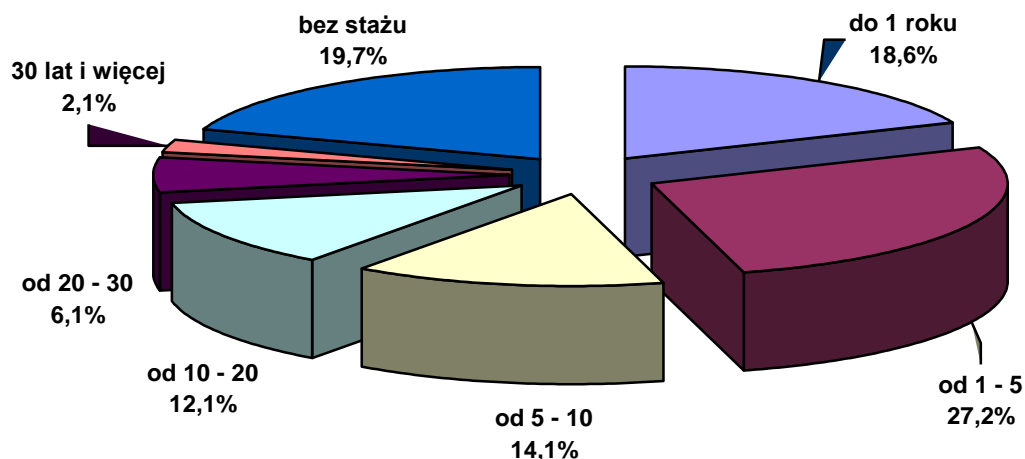
Struktura bezrobocia w powiecie dąbrowskim według czasu oczekiwania na pracę

Wyszczególnienie	Kwiecień 2014		Kwiecień 2015		Dynamika kwiecień 2014=100%
	liczba	%	liczba	%	%
do 1 miesiąca	294	6,3%	350	8,8%	119,0%
od 1 do 3 miesięcy	455	9,7%	505	12,8%	111,0%
od 3 do 6 miesięcy	827	17,7%	672	17,0%	81,3%
od 6 do 12 miesięcy	962	20,6%	647	16,3%	67,3%
od 12 do 24 miesięcy	1003	21,4%	701	17,7%	69,9%
powyżej 24 miesiące	1135	24,3%	1085	27,4%	95,6%
Ogółem	4676	100,0%	3960	100,0%	84,7%

Źródło: Dane statystyczne Powiatowego Urzędu Pracy w Dąbrowie Tarnowskiej

Śledząc dynamikę w ciągu ostatniego roku według czasu oczekiwania na pracę wzrost poziomu bezrobocia odnotowano w przedziale do 1 miesiąca (wzrost o 19,0%) oraz od 1 do 3 miesięcy (wzrost o 11,0%). W pozostałych przedziałach wystąpiły spadki, przy czym największy miał miejsce w przedziale od 6 do 12 miesięcy oczekiwania na pracę (spadek o 32,7%).

BEZROBOTNI WEDŁUG STAŻU PRACY (stan w końcu kwietnia 2015 r.)



Źródło: Dane statystyczne Powiatowego Urzędu Pracy w Dąbrowie Tarnowskiej

Analizę struktury bezrobocia rejestrowanego pod względem stażu pracy, zauważa się, że najwięcej osób bezrobotnych posiada staż pracy 1-5 lat – 27,2% (tj. 1076 osób). Drugą co do wielkości grupę stanowili bezrobotni ze stażem pracy do 1 roku – 18,6% (tj. 738 osób). Trzecią grupę stanowią osoby ze stażem pracy od 5-10 lat- 14,1% (tj. 560 osób). Najmniej liczebną grupę stanowią bezrobotni ze stażem pracy 30 lat i więcej – 2,1% (tj. 84 osoby). Bezrobotni pozostający w ewidencji PUP w Dąbrowie Tarnowskiej bez stażu pracy stanowili 19,7% (tj. 780 osób).

Struktura bezrobocia w powiecie dąbrowskim według stażu pracy

Wyszczególnienie	Kwiecień 2014		Kwiecień 2015		Dynamika kwiecień 2014=100%
	liczba	%	liczba	%	%
do 1 roku	810	17,3%	738	18,6%	91,1%
1 - 5	1346	28,8%	1076	27,2%	79,9%
5 - 10	643	13,8%	560	14,1%	87,1%
10 - 20	559	12,0%	480	12,1%	85,9%
20 - 30	235	5,0%	242	6,1%	103,0%
30 lat i więcej	85	1,8%	84	2,1%	98,8%
bez stażu	998	21,3%	780	19,7%	78,2%
Ogółem	4676	100,0%	3960	100,0%	84,7%

Źródło: Dane statystyczne Powiatowego Pracy w Dąbrowie Tarnowskiej

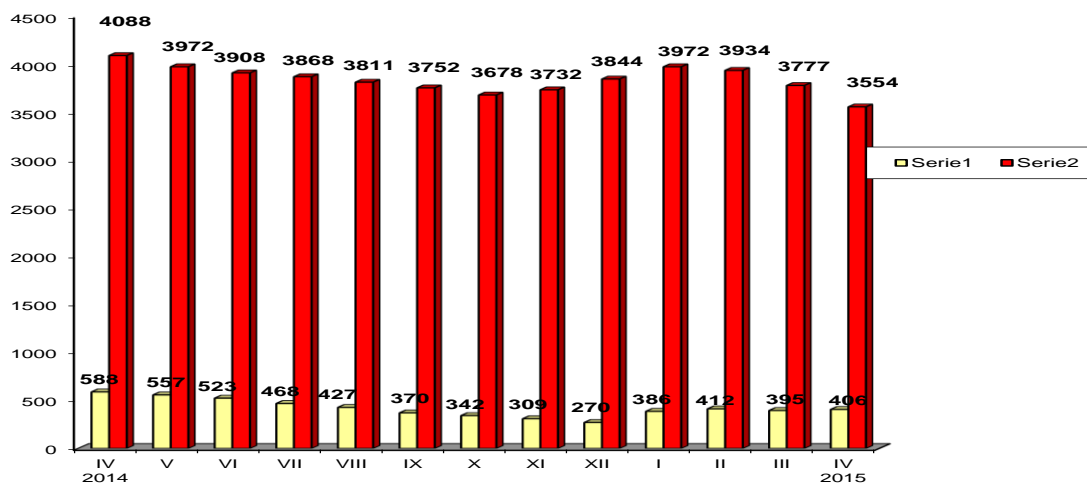
Śledząc dynamikę według kategorii stażu pracy w ciągu ostatniego roku największy spadek miał miejsce w grupie osób bezrobotnych, których staż pracy wynosił od 1 - 5 lat (spadek o 20,1%), gdzie z liczby 1346 osób zarejestrowanych w kwietniu 2014 spadła do 1076 osób w kwietniu 2015 r.

3. Bezrobotni, którzy ukończyli szkołę w okresie do 12 miesięcy od dnia rozpoczęcia nauki

Na koniec kwietnia 2015 roku wśród zarejestrowanych bezrobotnych **170** osób ukończyło szkołę w okresie do 12 miesięcy od dnia ukończenia nauki / **4,3%** ogółu bezrobotnych/ w tym **92** kobiety.

Wyszczególnienie	zarejestrowani w kwietniu 2015 roku		Narastająco od początku 2015 roku		Stan na koniec okresu sprawozdawczego		
	ogółem	kobiety	ogółem	kobiety	ogółem	kobiety	
osoby w okresie do 12 miesięcy od dnia ukończenia nauki	78	49	201	108	170	92	
z tego:	wyższe	14	6	58	37	54	36
	średnie zaw.	26	17	68	30	34	25
	LO	31	25	54	38	26	23
	zas.zawod.	7	1	21	3	54	8
	gimn.i pon.	0	0	0	0	2	0

Bezrobotni z prawem i bez prawa do zasiłku



Źródło: Dane statystyczne Powiatowego Urzędu Pracy w Dąbrowie Tarnowskiej

4. Bezrobotni według rodzaju działalności ostatniego miejsca pracy oraz oferty pracy.

Na dzień 30 kwietnia 2015 r. wśród osób, które pracowały przed zarejestrowaniem się w PUP w Dąbrowie Tarnowskiej – **2398** osób pracowało w sektorze prywatnym, co stanowi 75,4% ogółu pracujących. Natomiast w sektorze publicznym pracowało **782** osoby, tj. 24,6% ogółu pracujących.

Duże grupy stanowiły :

- osoby pracujące w handlu hurtowym i detalicznym **780** – 23,7% ogółu pracujących,
- zatrudnieni w przetwórstwie przemysłowym **578** – 17,2%,
- w budownictwie **432** – 13,6%,
- w administracji publicznej i obrona narodowa; obowiązkowe ubezpieczenia społeczne **469** osób – 14,7%.

Najmniej osób reprezentowało sekcje:

- wytwarzanie i zaopatrzenie w energię elektryczną , gaz, parę wodną i powietrze do układów klimatyzacyjnych – 3,
- górnictwo i wydobywanie – 10,
- informacja i komunikacja – 10,
- działalność związana z obsługą rynku nieruchomości – 12.

5. Zwolnienia z przyczyn dotyczących zakładu pracy

W miesiącu kwietniu 2015 żaden zakład działający na terenie powiatu dąbrowskiego nie zgłosił zwolnień z przyczyn dotyczących zakładów pracy (zwolnienie grupowe).

6. Osoby niepełnosprawne

Według stanu na 30 kwietnia 2015 roku w powiecie dąbrowskim pozostawało zarejestrowanych 120 osób bezrobotnych niepełnosprawnych. Stanowiły oni 3,0% ogółu bezrobotnych. Wśród bezrobotnych niepełnosprawnych kobiety stanowią 46,7%.

Ponadto w ewidencji Powiatowego Urzędu Pracy w Dąbrowie Tarnowskiej pozostało 15 osób niepełnosprawnych zarejestrowanych jako poszukujący pracy (w tym 8 kobiet).

7. Osoby zarejestrowane jako poszukujące pracy

Poza ogólną liczbą bezrobotnych Powiatowy Urząd Pracy obsługuje jeszcze osoby, które są ewidencjonowane jako poszukujące pracy. Na koniec kwietnia 2015 roku w PUP w Dąbrowie Tarnowskiej, jako poszukujący pracy zarejestrowane były 33 osoby (w tym kobiet 21).

Indywidualny Plan Działania - Powiatowy Urząd Pracy, udzielając pomocy określonej w ustawie przygotowuje indywidualny plan działania dostosowany do profilu pomocy. Indywidualny plan działania może być przygotowany również dla poszukującego pracy. Indywidualny plan działania jest przygotowywany **przez doradcę klienta** przy udziale bezrobotnego lub poszukującego pracy.

Indywidualny plan działania zwany w skrócie IPD zawiera w szczególności:

- działania możliwe do zastosowania przez urząd pracy w ramach pomocy określonej w ustawie,
- działania planowane do samodzielnej realizacji przez bezrobotnego lub poszukującego pracy w celu poszukiwania pracy,
- planowane terminy realizacji poszczególnych form,
- formy, planowaną liczbę i terminy kontaktów lub innym pracownikiem urzędu pracy,
- termin i warunki zakończenia realizacji IPD.

W Powiatowym Urzędzie Pracy w Dąbrowie Tarnowskiej na koniec kwietnia 2015 roku 3943 osoby (w tym 2096 kobiet) realizowało **Indywidualny Plan Działania**.

A oto jak przedstawiał się szczegółowo wykaz osób objętych Indywidualnym Planem Działania :

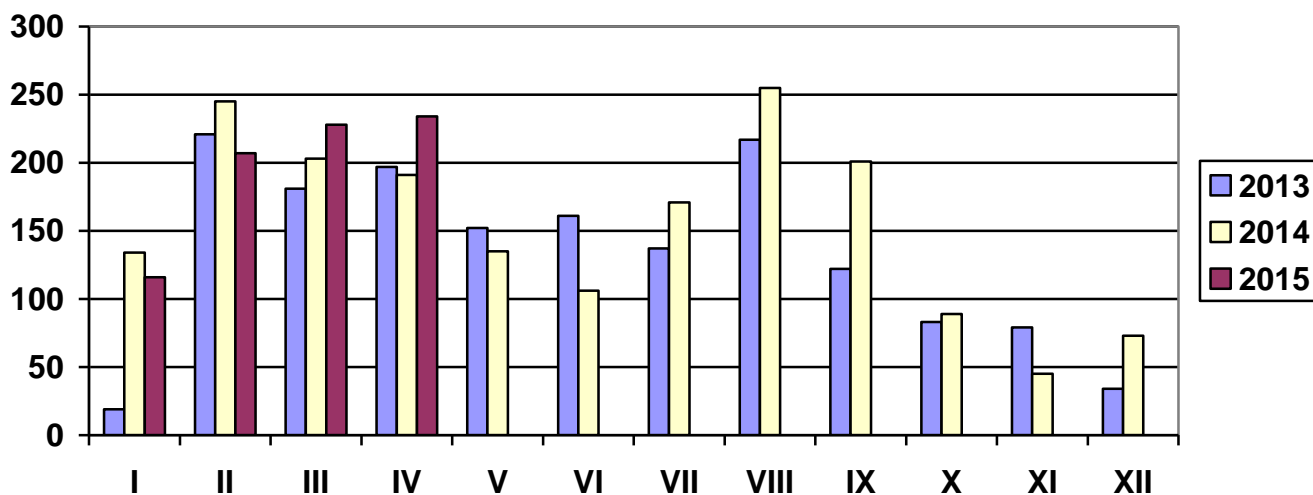
Wyszczególnienie	Razem	Kobiety	Razem	Kobiety
	bezrobotni		poszukujący pracy	
	razem	kobiety	razem	kobiety
Realizujący IPD w końcu miesiąca sprawozdawczego	3943	2096	38	14
dla których przygotowano IPD	285	135	3	1
Przerwali realizację IPD	293	121	1	1
w tym z powodu podjęcia pracy	138	51	0	0
Bezrobotni, którzy zakończyli realizację IPD	5	4	0	0

OFERTY PRACY

Wyszczególnienie	Zgłoszone w kwietniu 2015				Narastająco od początku roku 2015				
	razem	z rub. 1 dot. pracy			razem	z rub. 1 dot. pracy			
		subsydiowanej	z sektora publicz.	sezonowej		subsydiowanej	z sektora publicz.	sezonowej	
Ogółem wolne miejsca pracy i miejsca aktywizacji zawodowej	234	186	76	6	785	547	198	22	
z ogółem w tym	zatrudnienie lub inna praca zarobkowa	129	81	49	6	399	161	89	22
	miejsca aktywizacji zawodowej	105	105	27	X	386	386	109	X
	staże	105	105	27	X	386	386	109	X
	przygotowanie zawodowe dorosłych	0	0	0	X	0	0	0	X
	prace społecznie użyteczne	0	0	0	X	0	0	0	X
	dla niepełnosprawnych	3	0	0	0	4	0	0	0
	dla osób w okresie do 12 miesięcy od dnia ukończenia nauki	0	0	0	0	0	0	0	0

W kwietniu 2015 r. pracodawcy zgłosili **234 miejsc pracy**, czyli o 6 miejsc więcej niż w miesiącu poprzednim. **Zakłady pracy z sektora prywatnego zgłosiły 67,5 wszystkich miejsc pracy** (158 miejsca pracy). **186 miejsc pracy (79,5% ogółu)** dotyczyło **pracy subsydiowanej**. Na koniec kwietnia 2015 r. Urząd dysponował 56 wolnymi miejscami pracy (w poprzednim m-cu – 59 miejscami pracy).

LICZBA OFERT PRACY



Źródło: Dane statystyczne Powiatowego Urzędu Pracy w Dąbrowie Tarnowskiej

3. AKTYWNE FORMY PRZECIWDZIAŁANIA BEZROBOCIU

3.1 Szkolenia

Jedną z aktywnych form pomocy bezrobotnym są szkolenia, których celem jest przyuczenie do zawodu, przekwalifikowanie, podwyższenie kwalifikacji zawodowych lub nauka umiejętności poszukiwania i uzyskiwania zatrudnienia. Powiatowy Urząd Pracy dysponuje na ten cel środkami pozyskanymi z Funduszu Pracy oraz Europejskiego Funduszu Społecznego zwanego w skrócie EFS.

W miesiącu kwietniu 2015 r. PUP w Dąbrowie Tarnowskiej skierował 12 osób bezrobotnych na szkolenie, przekwalifikowanie lub przyuczenie do zawodu ze środków EFS w tym 2 osoby w ramach bonu szkoleniowego.

Przekwalifikowania i przyuczania do zawodu ze środków EFS

L.p.	Wyszczególnienie		Ogółem w kwietniu 2015				Narastająco od 1.01.2015 r.					
			Razem	w tym				Razem	w tym			
				długo- trwale bezrobotni	do 30 roku życia	powyżej 50 roku życia	niepełnosprawni		długotrwanie bezrobotni	do 30 roku życia	powyżej 50 roku życia	niepełnosprawni
1.	Osoby bezrobotne skierowane na szkolenia		12	6	12	0	0	12	6	12	0	0
2.	W tym	Skierowani Indywidualnie	0	0	0	0	0	0	0	0	0	0
3.	Osoby ,które ukończyły szkolenie		0	0	0	0	0	0	0	0	0	0
4.	W tym	Skierowani Indywidualnie	0	0	0	0	0	0	0	0	0	0
5.	Osoby zatrudnione po ukończeniu skol.		0	0	0	0	0	0	0	0	0	0
5.	W tym	Skierowani Indywidualnie	0	0	0	0	0	0	0	0	0	0
5.	Osoby kontynuujące szkolenia wg stanu na koniec miesiąca		12	6	12	0	0					

W miesiącu kwietniu 2015 r. PUP w Dąbrowie Tarnowskiej skierował 53 osoby bezrobotne na szkolenie, przekwalifikowanie lub przyuczenie do zawodu ze środków Funduszu Pracy.

Przekwalifikowania i przyuczania do zawodu ze środków FUNDUSZU PRACY

L.p.	Wyszczególnienie		Ogółem w kwietniu 2015				Narastająco od 1.01.2015 r.					
			Razem	w tym			Razem	w tym				
				długo- trwale bezrobotni	do 30 roku życia	powyżej 50 roku życia		niepełnosprawni	długotrwanie bezrobotni	do 30 roku życia	powyżej 50 roku życia	niepełnosprawni
1.	Osoby bezrobotne skierowane na szkolenia		53	38	8	24	3	55	40	9	25	3
2.	W tym	Skierowani Indywidualnie	11	4	3	3	1	13	6	4	4	1
3.	Osoby, które ukończyły szkolenie		46	36	6	22	3	48	38	7	23	3
	W tym	Skierowani Indywidualnie	4	1	2	1	1	6	3	3	2	1
4.	Osoby, zatrudnione po ukończeniu		1	0	1	0	0	1	0	1	0	0
	W tym	Skierowani Indywidualnie	1	0	1	0	0	1	0	1	0	0
5.	Osoby kontynuujące szkolenia wg stanu na koniec miesiąca		7	2	2	2	0					
6.	Poszukujący pracy skierowani na szkolenie		0	0	0	0	0	0	0	0	0	0

3.2 Jednorazowe środki na podjęcie Działalności Gospodarczej

Bezrobotnym podejmującym działalność gospodarczą mogą być przyznane jednorazowe środki Funduszu Pracy oraz Europejskiego Funduszu Społecznego w wysokości nieprzekraczającej 6 – krotność wysokości przeciętnego wynagrodzenia na dzień zawarcia umowy.

W miesiącu kwietniu 2015 r. tut. Urząd udzielił 8 jednorazowych środków na podjęcie działalności gospodarczej.

Wyszczególnienie		Ogółem w IV 2015		Narastająco od 1.01.2015 r.	
		Razem	w tym EFS	Razem	w tym EFS
Osoby, które otrzymały jednorazowe środki na podjęcie działalności gospodarczej		8	1	15	1
w tym na działalność.	Produkcyjną	0	0	0	0
	Usługową	4	1	10	1
	Handlową	4	0	5	0

Wyszczególnienie		Struktura bezrobotnych, którzy otrzymali jednorazowe środki na podjęcie działalności gospodarczej w 2015 roku											
		I	II	III	IV	V	VI	VII	VIII	IX	X	XI	XII
OGÓLEM		0	0	7	8	0	0	0	0	0	0	0	0
z tego	wykształcenie	Szkół wyższych	0	0	2	2							
		Szkół policealnych i średnich zawodowych	0	0	1	3							
		LO	0	0	0	1							
		ZSZ	0	0	4	1							
		Gimnazjum i poniżej	0	0	0	1							
	czas pozostawania bez pracy	do 6 miesięcy	0	0	5	6							
		6-12 m-cy	0	0	0	0							
		12-24 m-cy	0	0	1	2							
		pow. 24 m-cy	0	0	1	0							
	wiek	do 30 lat	0	0	0	4							
		30-44 lat	0	0	7	3							
		powyżej 45 lat	0	0	0	1							

W okresie od 01.04.2015 do 30.04.2015 roku w ramach zawartych umów **8 osób bezrobotnych** (w tym **3 kobiety**) otrzymało jednorazowe środki na rozpoczęcie działalności gospodarczej. W tej grupie osób, w szczególnej sytuacji na rynku pracy znajdują się:

- 4 osoby (1 kobieta) do 30 roku życia,
- 0 osób (0 kobiet) powyżej 50 roku życia,
- 6 osób (2 kobiety) długotrwale bezrobotni.

3.3 Refundacja kosztów wyposażenia lub doposażenia stanowiska pracy dla skierowanego bezrobotnego

Pracodawcy, który poniósł koszty wyposażenia lub doposażenia utworzonego dla bezrobotnego stanowiska pracy może być przyznana refundacja kosztów wyposażenia lub doposażenia w wysokości nie wyższej niż **6 – krotność wysokości przeciętnego wynagrodzenia na dzień zawarcia umowy**.

W miesiącu kwietniu zatrudniono **2 osoby bezrobotne** w ramach refundacji kosztów wyposażenia lub doposażenia stanowiska pracy.

Wyszczególnienie		Ogółem w kwietniu 2015		Narastająco od 1.01.2015 r.	
		Razem	w tym EFS	Razem	w tym EFS
Osoby zatrudnione w ramach refundacji kosztów zatrudnienia bezrobotnego		2	0	10	0
w tym u pracodawcy prowadzącego działalność	Produkcyjną	0	0	1	0
	Usługową	1	0	7	0
	Handlową	1	0	2	0

Wyszczególnienie			Podjęcia zatrudnienia w ramach refundacji kosztów zatrudnienia bezrobotnego w 2015 roku											
			I	II	III	IV	V	VI	VII	VIII	IX	X	XI	XII
OGÓLEM			2	0	6	2	0	0	0	0	0	0	0	0
z tego	wykształcenie	Szkół wyższych	0	0	1	0								
		Szkół policealnych i średnich zawodowych	2	0	2	0								
		LO	0	0	2	0								
		ZSZ	0	0	1	1								
		Gimnazjum i poniżej	0	0	0	1								
	czas pozostawania bez pracy	do 6 miesięcy	2	0	4	1								
		6-12 m-cy	0	0	0	0								
		12-24 m-cy	0	0	2	0								
		pow. 24 m-cy	0	0	0	1								
	wiek	do 30 lat	2	0	3	1								
		30-44 lat	0	0	3	0								
		powyżej 45 lat	0	0	0	1								

W okresie od 01.04.2015 do 30.04.2015 r. **2 osoby bezrobotne** (w tym **1 kobieta**) zostały zatrudnione w ramach refundacji kosztów wyposażenia lub doposażenia stanowiska pracy. W tej grupie osób, w szczególnej sytuacji na rynku pracy znajdują się:

- 1 osoba (0 kobiety) do 30 roku życia,
- 0 osób (0 kobiet) powyżej 50 roku życia,
- 1 osoba (0 kobiet) długotrwale bezrobotna.

3.4 Prace interwencyjne

Prace interwencyjne - oznacza to zatrudnienie bezrobotnego przez pracodawcę, które nastąpiło w wyniku umowy zawartej ze starostą i ma na celu aktywizację osób bezrobotnych poprzez dotowanie ich zatrudnienia u pracodawców.

Na podstawie zawartej umowy dokonywana jest refundacja części kosztów poniesionych przez Pracodawcę na wynagrodzenia, nagrody i składki na ubezpieczenie społeczne skierowanych bezrobotnych.

W miesiącu kwietniu 2015 r. PUP w Dąbrowie Tarnowskiej skierował **16 osób bezrobotnych** (w tym 11 kobiet) na utworzone miejsca pracy interwencyjnej.

- według struktury zatrudnionych bezrobotnych

Wyszczególnienie	Utworzone miejsca pracy				Zatrudnieni na utworzonych miejscach pracy			
	IV 2015	w tym EFS	Narastająco od początku roku	w tym EFS	IV 2015	w tym EFS	narastająco od 1.01.2015	w tym EFS
Prace interwencyjne	18	14	61	29	16	11	49	11

Wyszczególnienie			Podjęcia zatrudnienia w ramach Prac interwencyjnych w 2015 roku											
			I	II	III	IV	V	VI	VII	VIII	IX	X	XI	XII
OGÓLEM			1	4	28	16	0	0	0	0	0	0	0	0
z tego	wykształcenie	Szkoł wyższych	1	1	7	4								
		Szkoł policealnych i średnich zawodowych	0	0	5	8								
		LO	0	2	2	2								
		ZSZ	0	0	11	2								
		Gimnazjum i poniżej	0	1	3	0								
	czas pozostawania bez pracy	do 6 miesięcy	1	3	16	12								
		6-12 m-cy	0	1	3	2								
		12-24 m-cy	0	0	6	2								
	wiek	pow. 24 m-cy	0	0	3	0								
		do 30 lat	1	3	11	11								
		30-44 lat	0	0	12	5								
		powyżej 45 lat	0	1	5	0								

W okresie od 01.04.2015 do 30.04.2015 r. utworzono 18 miejsc pracy w ramach prac interwencyjnych. Ogółem zatrudnienie subsydiowane w wyżej wymienionym okresie otrzymało **16 osób bezrobotnych** (w tym **11 kobiet**). W tej grupie osób, w szczególnej sytuacji na rynku pracy znajduje się:

- 11 osób (8 kobiet) do 30 roku życia,
- 0 osób (0 kobiety) powyżej 50 roku życia,
- 6 osób (3 kobiety) długotrwale bezrobotni.

3.5 Roboty publiczne

Roboty publiczne - oznacza to zatrudnienie bezrobotnego w okresie nie dłuższym niż 12 miesięcy, mające na celu reintegrację zawodową i społeczną, w rozumieniu przepisów o zatrudnieniu socjalnym.

W miesiącu kwietniu 2015 r. PUP w Dąbrowie Tarnowskiej skierował 4 osoby bezrobotne (w tym 1 kobieta) na roboty publiczne.

Wyszczególnienie	Utworzone miejsca pracy				Zatrudnieni na utworzonych miejscach pracy			
	IV 2015	w tym EFS	Narastająco od początku roku	w tym EFS	IV 2015	w tym EFS	narastająco od 1.01.2015	w tym EFS
Roboty publiczne	49	0	73	0	4	0	29	0

Wyszczególnienie			podjęcie zatrudnienia w ramach Robót publicznych w 2015 roku											
			I	II	III	IV	V	VI	VII	VIII	IX	X	XI	XII
OGÓLEM			1	2	22	4	0	0	0	0	0	0	0	0
z tego	wyszkolenie	Szkół wyższych	0	1	1	0								
		Szkół policealnych i średnich zawodowych	1	0	2	0								
		LO	0	1	0	0								
		ZSZ	0	0	11	1								
		Gimnazjum i poniżej	0	0	8	3								
	czas pozostawania bez pracy	do 6 miesięcy	1	2	13	2								
		6-12 m-cy	0	0	3	2								
		12-24 m-cy	0	0	2	0								
	wiek	pow. 24 m-cy	0	0	4	0								
		do 30 lat	0	2	2	0								
		30-44 lat	0	0	6	2								
			powyżej 45 lat	1	0	14	2							

W okresie od 01.04.2015 do 30.04.2015 r. utworzono 49 miejsc pracy w ramach robót publicznych. Ogółem zatrudnienie subsydiowane w wyżej wymienionym okresie otrzymały **4 osoby bezrobotne** (w tym **1 kobieta**). W tej grupie osób, w szczególnej sytuacji na rynku pracy znajdują się:

- 0 osób (0 kobiet) do 30 roku życia,
- 2 osoby (2 kobiety) powyżej 50 roku życia,
- 1 osoba (0 kobiet) długotrwale bezrobotna.

3.6 Staż

STAŻ - polega na nabywaniu przez bezrobotnego umiejętności praktycznych do wykonywania pracy poprzez wykonywanie zadań w miejscu pracy bez nawiązania stosunku pracy z pracodawcą.

Bezrobotny może zostać skierowany do odbycia stażu:

- u pracodawcy,
- w rolniczej spółdzielni produkcyjnej lub
- u pełnoletniej osoby fizycznej, zamieszkującej i prowadzącej na terytorium Rzeczypospolitej Polskiej, osobiście i na własny rachunek, działalności w zakresie produkcji roślinnej lub zwierzęcej, w tym ogrodniczej, sadowniczej, pszczelarskiej i rybnej, pozostającym w jej posiadaniu gospodarstwie rolnym obejmującym obszar użytków rolnych o powierzchni przekraczającej 2 ha przeliczeniowe lub prowadzącej dział specjalny produkcji rolnej, o którym mowa w ustawie z dnia 20 grudnia 1990 r. o ubezpieczeniu społecznym rolników.

W miesiącu kwietniu 2015 r. urząd skierował **121 osób bezrobotnych** (w tym **87 kobiet**) na staż.

Wyszczególnienie	Utworzone miejsca pracy				Zatrudnieni na utworzonych miejscach pracy			
	IV 2015	w tym EFS	Narastająco od początku roku	w tym EFS	IV 2015	w tym EFS	narastająco od 1.01.2015	w tym EFS
Staż	105	59	386	177	121	79	353	156

W celu umożliwienia osobom bezrobotnym zdobycie praktycznych umiejętności i doświadczenia, niezbędnych do wykonywania pracy w okresie od 01.04.2015 do 30.04.2015 r. utworzono 105 miejsca odbywania stażu. Spośród 121 osób bezrobotnych, którzy podjęli staż w wyżej wymienionym okresie, to:

- 88 osób (w tym 61 kobiet) w wieku do 30 roku życia,
- w tym do 25 roku życia – 57 osób (w tym 40 kobiet),
- 6 osób (w tym 2 kobiety) powyżej 50 roku życia,
- 71 osób (w tym 52 kobiety) długotrwale bezrobotnych.

Nowelizacja ustawy o promocji zatrudnienia i instytucjach rynku pracy z dnia 27 maja 2014 r., wprowadza system bonów adresowanych do osób bezrobotnych, które nie przekroczyły 30 roku życia.

3.7 Bon stażowy

Na wniosek bezrobotnego do 30 roku życia urząd może przyznać **bon stażowy** stanowiący gwarancję skierowania do odbycia stażu u wskazanego przez bezrobotnego pracodawcy **na okres 6 miesięcy**, o ile pracodawca zobowiąże się do zatrudnienia bezrobotnego po zakończeniu stażu przez okres 6 miesięcy.

Bon stażowy może otrzymać:

- bezrobotny, który nie ukończył 30 roku życia;
- bezrobotny, który złożył wniosek o przyznanie bonu stażowego;
- bezrobotny, który znalazł pracodawcę do realizacji stażu, który zobowiązał się zatrudnić go po zakończeniu stażu na okres 6 miesięcy.

W miesiącu kwietniu 2015 r. nie przyznano bonu stażowego dla osób bezrobotnych.

Wyszczególnienie	Utworzone miejsca pracy		Zatrudnieni na utworzonych miejscach pracy	
	IV 2015	Narastająco od początku roku	IV 2015	Narastająco od 1.01.2015
<i>Bon stażowy</i>	0	0	0	0

3.7 Bon szkoleniowy

Na wniosek bezrobotnego do 30 roku życia starosta może przyznać bon szkoleniowy stanowiący gwarancję skierowania bezrobotnego na wskazane przez niego szkolenie oraz opłacenia kosztów, które zostaną poniesione w związku z podjęciem szkolenia.

Wniosek musi zawierać uprawdopodobnienie, że po uzyskaniu nowych kwalifikacji zawodowych lub umiejętności, bezrobotny podejmie zatrudnienie, inną pracę zarobkową lub rozpocznie własną działalność gospodarczą po zakończeniu szkolenia.

Bon szkoleniowy kierowany jest do osoby, która spełnia następujące kryteria:

- nie znalazła lub nie otrzymała w powiatowym urzędzie pracy oferty odpowiedniej pracy;
- nie posiada kwalifikacji i umiejętności dostosowanych do potrzeb rynku pracy;
- wykaże, że szkolenie zwiększy jej szanse na znalezienie pracy;
- wybrane szkolenie zostało uwzględnione w indywidualnym planie działania.

W miesiącu kwietniu 2015 r. wydano 2 bony szkoleniowe dla osób bezrobotnych.

L.p.	Wyszczególnienie	Ogółem w kwietniu 2015	Narastająco od 1.01.2015 r.
		Razem	Razem
1.	Liczba osób skierowanych na szkolenie w ramach bonu szkoleniowego	2	2
2.	w tym ilość szkoleń rozpoczętych w ramach bonu szkoleniowego	2	2
3.	Ilość szkoleń zakończonych w ramach bonu	0	2
4.	Osoby , zatrudnione po ukończeniu szkolenia	1	1
5.	Szkolenia trwające wg stanu na koniec miesiąca	2	-

Bony szkoleniowe przewidziane są wyłącznie dla osób bezrobotnych.

3.8 Bon zatrudnieniowy

Bon zatrudnieniowy stanowi gwarancję zrefundowania pracodawcy, który zatrudni bezrobotnego, części kosztów wynagrodzenia wraz ze składkami na ubezpieczenia społeczne.

Pracodawca w ramach bonu zatrudnieniowego jest obowiązany do zatrudnienia bezrobotnego **przez okres 18 miesięcy**. Realizacja bonu zatrudnieniowego następuje na podstawie umowy zawieranej przez urząd z pracodawcą.

Urząd refunduje pracodawcy część kosztów wynagrodzenia i składek na ubezpieczenia społeczne, przez okres 12 miesięcy, **w wysokości zasiłku**.

Pracodawca jest obowiązany do dalszego zatrudniania skierowanego bezrobotnego przez okres 6 miesięcy po zakończeniu okresu refundacji.

W przypadku niewywiązania się pracodawcy z obowiązku zatrudniania bezrobotnego przez okres 18 miesięcy pracodawca zwraca kwotę otrzymanej refundacji.

W miesiącu kwietniu 2015 r. nie przyznano bonu zatrudnieniowego dla osób bezrobotnych zarejestrowanych w tut. urzędzie.

Wyszczególnienie	Zatrudnieni na utworzonych miejscach pracy	
	IV 2015	Narastająco od 1.01.2015
Bon zatrudnieniowy	0	0

3.9 Bon na zasiedlenie

Bon na zasiedlenie - starosta może przyznać osobie bezrobotnej do 30 roku życia bon na zasiedlenie w związku z podjęciem przez nią poza miejscem dotychczasowego zamieszkania, zatrudnienia, innej pracy zarobkowej lub działalności gospodarczej, jeżeli:-

1. z tytułu ich wykonywania będzie osiągał wynagrodzenie lub przychód w wysokości co najmniej minimalnego wynagrodzenia za pracę brutto miesięcznie oraz będzie podlegał ubezpieczeniom społecznym;
2. odległość od miejsca dotychczasowego zamieszkania do miejscowości, w której bezrobotny zamieszka w związku z podjęciem zatrudnienia, innej pracy zarobkowej lub działalności gospodarczej wynosi co najmniej 80 km lub czas dojazdu do tej miejscowości i powrotu do miejsca dotychczasowego zamieszkania środkami transportu zbiorowego przekracza łącznie co najmniej 3 godziny dziennie;
3. będzie pozostawał w zatrudnieniu, wykonywał inną pracę zarobkową lub będzie prowadził działalność gospodarczą przez okres co najmniej 6 miesięcy.

Wydanie i realizacja bonu odbywa się na podstawie umowy zawartej między starostą a wnioskującym.

Środki Funduszu Pracy przyznane w ramach bonu na zasiedlenie, **w wysokości określonej w umowie, nie wyższej jednak niż 200% przeciętnego wynagrodzenia za pracę**, przeznacza się na pokrycie kosztów zamieszkania związanych z podjęciem zatrudnienia, innej pracy zarobkowej lub działalności gospodarczej.

W miesiącu kwietniu 2015 r. nie przyznano bonu na zasiedlenie.

	IV 2015	Narastająco od 01.01.2015
Bon zasiedleniowy	0	0

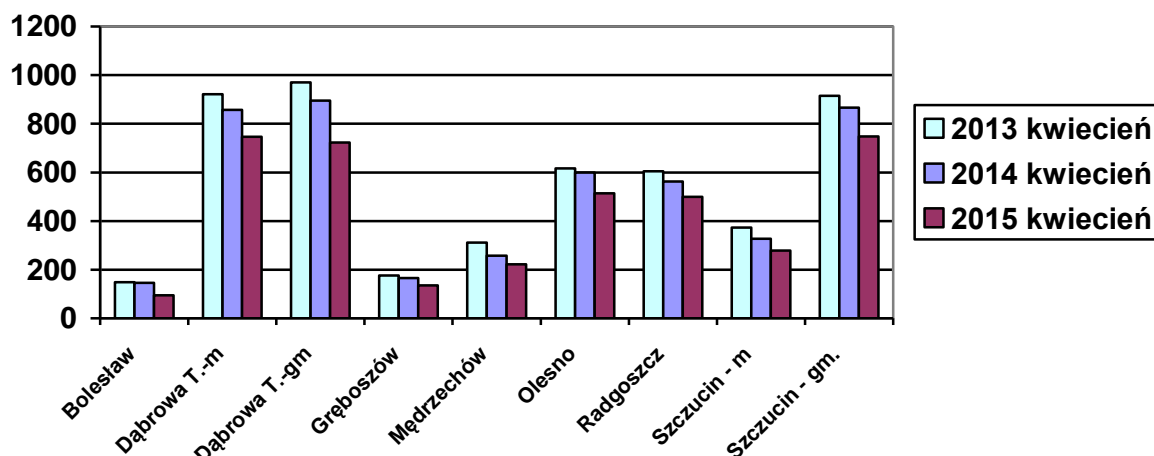
4.1 POZIOM I STRUKTURA BEZROBOCIA W PODZIALE NA GMINY

STAN dzień na 30 kwietnia 2015 r.

Nazwa Gminy	Bezrobotni		Bezrobotni z prawem do zasiłku		Bezrobotni bez prawa do zasiłku		Osoby w okresie do 12 m-cy od dnia ukończenia nauki	
	Ogółem	Kobiety	Ogółem	Kobiety	Ogółem	Kobiety	Ogółem	Kobiety
Bolesław	95	52	6	2	89	50	7	4
Dąbrowa T. m.	746	390	104	45	642	345	24	14
Dąbrowa T. gm.	723	379	67	31	656	348	29	14
Gręboszów	135	77	4	1	131	76	5	4
Mędrzechów	222	119	22	8	200	111	8	5
Olesno	514	261	53	19	461	242	26	11
Radgoszcz	499	255	49	17	450	238	31	16
Szczucin miasto	278	143	38	19	240	124	14	8
Szczucin gm.	748	378	63	26	685	352	26	16
OGÓŁEM	3960	2054	406	168	3554	1886	170	92

Źródło: Dane statystyczne Powiatowego Urzędu Pracy w Dąbrowie Tarnowskiej

**BEZROBOTNI W PODZIALE NA GMINY
w latach 2013 - 2015**



Źródło: Dane statystyczne Powiatowego Urzędu Pracy w Dąbrowie Tarnowskiej

W ogólnej liczbie zarejestrowanych udział w poszczególnych samorządach jest różny. Według stanu na dzień 30 kwietnia 2015 r. najczęściej zarejestrowanych osób bezrobotnych pochodzi z terenów miasta i gminy Dąbrowa Tarnowska – 1469 (37,1 %) oraz miasta i gminy Szczucin – 1026 osób (25,9 % ogółu bezrobotnych). Najmniej zaś gminy: Bolesław – 95 osób (2,4%) oraz Gręboszów – 135 osób (3,4% ogółu bezrobotnych).

Wyszczególnienie	kwiecień 2014	kwiecień 2015	Wzrost/spadek w porównaniu do kwietnia 2014	Dynamika kwiecień 2014 =100%
Bolesław	146	95	-51	65,1%
Dąbrowa Tarn. miasto	857	746	-111	87,0%
Dąbrowa Tarn. gmina	895	723	-172	80,8%
Gręboszów	165	135	-30	81,8%
Mędzrechów	257	222	-35	86,4%
Olesno	600	514	-86	85,7%
Radgoszcz	563	499	-64	88,6%
Szczucin miasto	327	278	-49	85,0%
Szczucin gmina	866	748	-118	86,4%

Źródło: Dane statystyczne Powiatowego Urzędu Pracy w Dąbrowie Tarnowskiej

Analizując dynamikę bezrobocia w poszczególnych samorządach powiatu dąbrowskiego w stosunku do poprzedniego roku odnotowano spadek poziomu bezrobocia we wszystkich gminach powiatu, przy czym największy miał miejsce na terenie gminy Bolesław (spadek o 34,9%). Powyższa tabela szczegółowo przedstawia dynamikę liczby zarejestrowanych bezrobotnych w poszczególnych gminach w odniesieniu do poprzedniego roku.

Wykaz osób bezrobotnych w szczególnej sytuacji na rynku pracy z podziałem na gminy stan na 30 kwietnia 2015 roku

Nazwa Gminy	do 30 roku życia	w tym do 25 roku życia	długotrwale bezrobotne	powyżej 50 roku życia	korzystające ze świadczeń pomocy społecznej	posiadające co najmniej jedno dziecko do 6 roku życia	posiadające co najmniej jedno dziecko niepełnosprawne do 18 roku życia	niepełnosprawni
Bolesław	49	29	59	9	7	15	0	1
Dąbrowa T. miasto	246	123	461	150	11	124	1	32
Dąbrowa T. gmina	286	176	497	128	37	170	0	28
Gręboszów	69	45	93	26	12	21	0	3
Mędrzechów	85	50	157	43	1	45	0	5
Olesno	237	150	336	76	14	99	0	12
Radgoszcz	231	159	308	78	30	100	0	12
Szczucin miasto	99	51	175	61	12	42	0	9
Szczucin gm.	302	167	526	131	51	146	1	18
OGÓŁEM	1604	950	2612	702	175	762	2	120

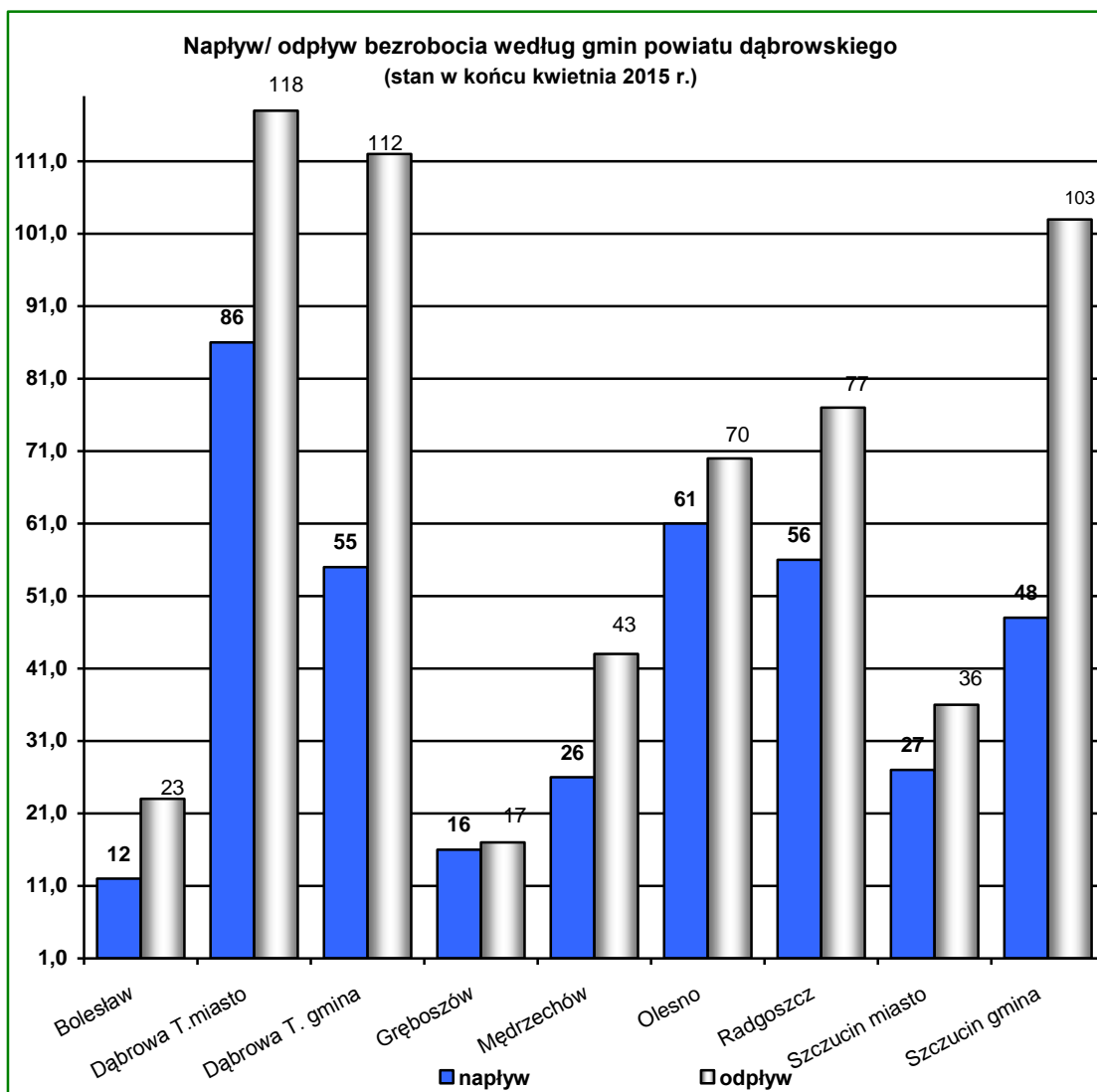
Źródło: Dane statystyczne Powiatowego Urzędu Pracy w Dąbrowie Tarnowskiej

STRUKTURA BEZROBOCIA W PODZIALE NA GMINY
według czasu pozostawania bez pracy, wieku, poziomu wykształcenia i stażu pracy
stan na 30 kwietnia 2015 r.

Wyszczególnienie	Wiek						Wykształcenie					Staż pracy - w latach						Czas pozostawania bez pracy - w miesiącach						
	18 - 24	25 - 34	35 - 44	45 - 54	55 - 59	60 - 64 lata	wyższe	poli i średnie zawodowe	średnie ogólnokształcące	zasadnicze zawodowe	podstawowe i niepełne podstawowe	do 1 roku	1- 5	5-10	10-20	20-30	30 lat i więcej	bez stażu	do 1	1-3	3-6	6-12	12-24	pow. 24
kwiecień 2015 r. PUP Dąbrowa Tarnowska	18 - 24	25 - 34	35 - 44	45 - 54	55 - 59	60 - 64 lata	wyższe	poli i średnie zawodowe	średnie ogólnokształcące	zasadnicze zawodowe	podstawowe i niepełne podstawowe	do 1 roku	1- 5	5-10	10-20	20-30	30 lat i więcej	bez stażu	do 1	1-3	3-6	6-12	12-24	pow. 24
Powiat dąbrowski	950	1186	793	638	290	103	385	841	478	1425	831	738	1076	560	480	242	84	780	350	505	672	647	701	1085
Bolesław	29	33	17	9	5	2	11	28	12	28	16	19	33	6	4	5	1	27	11	16	11	14	15	28
Dąbrowa Tarnowska m.	123	225	186	121	70	21	117	164	130	218	117	118	186	120	116	56	29	121	77	113	139	123	120	174
Dąbrowa Tarnowska gm.	176	219	137	121	44	26	35	154	69	291	174	117	200	111	101	51	9	134	49	98	123	112	124	217
Gręboszów	45	43	16	20	8	3	23	41	13	33	25	33	31	11	14	7	0	39	15	17	13	24	25	41
Mędzzechów	50	62	50	34	20	6	18	44	34	82	44	41	61	36	27	11	5	41	23	19	41	40	39	60
Olesno	150	152	96	74	32	10	59	126	62	156	111	119	133	70	56	23	8	105	56	62	99	74	102	121
Radgoszcz	159	146	86	70	30	8	40	109	49	193	108	113	124	67	42	24	8	121	52	64	89	85	76	133
Szczucin miasto	51	80	59	51	25	12	38	60	44	101	35	44	77	36	40	24	9	48	25	32	55	43	43	80

Na terenie działania Powiatowego Urzędu Pracy w Dąbrowie Tarnowskiej występuje duże przestrzenne zróżnicowanie poziomu bezrobocia. Zmiany w poziomie bezrobocia odzwierciedlają dwie zmienne: napływu i odpływu z bezrobocia. **Napływ**, to liczba osób, które rejestrują się w danym miesiącu, a **odpływ** to wyrejestrowania bezrobotnych w związku z podjęciem pracy, nie stawieniem się w terminie wyznaczonym przez Urząd, nabyciem praw emerytalnych lub rentowych itd.

W **kwietniu 2015** roku **ruch bezrobotnych – „przyptywu” i „odptywu”** w poszczególnych gminach powiatu dąbrowskiego kształtował się następująco:



Źródło: Dane statystyczne Powiatowego Urzędu Pracy w Dąbrowie Tarnowskiej

W poszczególnych gminach powiatu dąbrowskiego największy napływ do bezrobocia odnotowano wśród bezrobotnych zamieszkujących: miasto i gminę Dąbrowa Tarnowska (**36,4%**), w mieście i gminie Szczucin (**19,4%**) ogółu nowo zarejestrowanych.

Największy odpływ z bezrobocia wystąpił wśród bezrobotnych z terenu gminy miasta i gminy Dąbrowa Tarnowska (**38,4%**), gminy i miasta Szczucin (**23,2%**), gminie Radgoszcz (**12,9%**), najmniejszy zaś w gminach Gręboszów (**2,8%**), Bolesław (**3,8%**), Mędrzechów (**7,2%**),

4.2 PODSUMOWANIE

Charakterystyka dąbrowskiego rynku pracy w miesiącu kwietniu 2015 roku:

- ◆ **W okresie sprawozdawczym liczba bezrobotnych wynosiła 3960 i spadła względem miesiąca poprzedniego o 212 osób (w miesiącu poprzednim – 4172 osoby).** Na koniec kwietnia 2014 roku liczba bezrobotnych wynosiła 4676, tj. była wyższa o 716 osób w porównaniu do analizowanego okresu.
- ◆ **Wysoki udział kobiet wśród zarejestrowanych bezrobotnych** – w kwietniu 2015 roku stanowiły one **51,9%**.
- ◆ **Wysoki udział mieszkańców wsi** – w kwietniu 2015 roku stanowili **74,1%** (2936 osób). W porównaniu do stanu z końca marca 2015 roku, liczba bezrobotnych zamieszkałych na wsi spadła o 5,5%.
- ◆ **Wysoki udział bezrobotnych o niskim poziomie wykształcenia** – **57,0%** to osoby z wykształceniem zasadniczym zawodowym, gimnazjalnym lub poniżej (2256 osób).
- ◆ **Wysoki odsetek ogółu bezrobotnych, którzy nie posiadają prawa do zasiłku** (89,7% według stanu na koniec kwietnia 2015 roku).
- ◆ **Duży odsetek osób bezrobotnych poprzednio pracujących** (80,3% według stanu na koniec kwietnia 2015 roku). W grupie tej relatywnie wysoki odsetek - 57,0% ogółu bezrobotnych - stanowią osoby o krótkim, nie przekraczającym 5 lat stażu pracy.
- ◆ W kwietniu br. w Powiatowym Urzędzie Pracy zarejestrowanych było **1604 osoby bezrobotne do 30 roku życia, 702 osoby bezrobotne powyżej 50 roku życia oraz 2612 długotrwale bezrobotnych.** Osoby te określone w ustawie o promocji zatrudnienia i instytucjach rynku pracy jako „będące w szczególnej sytuacji na rynku pracy”, stanowiły odpowiednio 40,5 %, 17,7 % oraz 66,0% w stosunku do bezrobotnych ogółem.
- ◆ Na koniec kwietnia 2015 roku wśród zarejestrowanych bezrobotnych **4,3%** stanowiły osoby, które ukończyły szkołę w okresie do 12 miesięcy od dnia ukończenia nauki.
- ◆ **Duży odsetek kobiet** wśród osób bezrobotnych: posiadające co najmniej jedno dziecko do 6 roku życia (73,2%), dotychczas niepracujących (63,7%), bez doświadczenia zawodowego (64,7%), zamieszkali na wsi w tym posiadający gospodarstwo rolne (56,2%).

- ◆ Największy udział w **grupie nowo zarejestrowanych** w miesiącu kwietniu br. miały osoby rejestrujący się po raz kolejny, stanowiły one 83,2%. Rejestrujący się w kwietniu to w przeważającej większości osoby zamieszkałe na wsi (70,8%) oraz osoby poprzednio pracujące (78,0 % nowo zarejestrowanych).
- ◆ Analizując **dynamikę bezrobocia** w poszczególnych grupach w ciągu ostatniego roku zauważa się, że największe spadki bezrobocia w porównaniu do poprzedniego roku odnotowano:
 - w przedziale wiekowym od 18 do 24 roku życia (spadek o 19,3%),
 - z wykształceniem gimnazjalnym i poniżej (spadek o 19,2%),
 - od 6 do 12 miesięcy czasu oczekiwania na pracę (spadek o 32,7%),
 - ze stażem pracy od 1 – 5 lat (spadek o 20,1%).
- ◆ **Na terenie działania Powiatowego Urzędu Pracy w Dąbrowie Tarnowskiej występuje duże przestrzenne zróżnicowanie poziomu bezrobocia.** Według stanu na dzień 30 kwietnia 2015 r. najwięcej zarejestrowanych osób bezrobotnych pochodzi z terenów miasta i gminy Dąbrowa Tarnowska (37,1%) oraz miasta i gminy Szczucin (25,9% ogółu bezrobotnych). Najmniej zaś z gmin: Bolesław (2,4%) oraz Gręboszów (3,4% ogółu bezrobotnych).
- ◆ **Analizując dynamikę bezrobocia w poszczególnych samorządach powiatu dąbrowskiego** w stosunku do poprzedniego roku odnotowano spadek poziomu bezrobocia we wszystkich gminach, przy czym największy miał miejsce na terenie gminy Bolesław (spadek o 34,9%).
- ◆ **Większa niż przed miesiącem była liczba oferowanych przez zakłady wolnych miejsc pracy i miejsc aktywizacji zawodowej.** W kwietniu 2015 do urzędu wpłynęły **234 oferty**, tj. o 6 więcej niż w miesiącu poprzednim. Biorąc pod uwagę łączną liczbę propozycji miejsc pracy jakie w omawianym miesiącu zostały zgłoszone do urzędu 79,5% stanowiły miejsca pracy subsydiowanej, wśród których 56,5% dotyczyło staży. **Zakłady pracy z sektora prywatnego zgłosiły 67,5% wszystkich wolnych miejsc pracy** (158 ofert).