



INFORMACJA O SYTUACJI NA LOKALNYM RYNKU PRACY W POWIECIE DĄBROWSKIM

Według stanu na dzień 31 marca 2015

DĄBROWA TARNOWSKA, KWIECIEŃ 2015.

INFORMACJA O SYTUACJI NA RYNKU PRACY

W POWIECIE DĄBROWSKIM
według stanu na dzień 31 marca 2015 r.

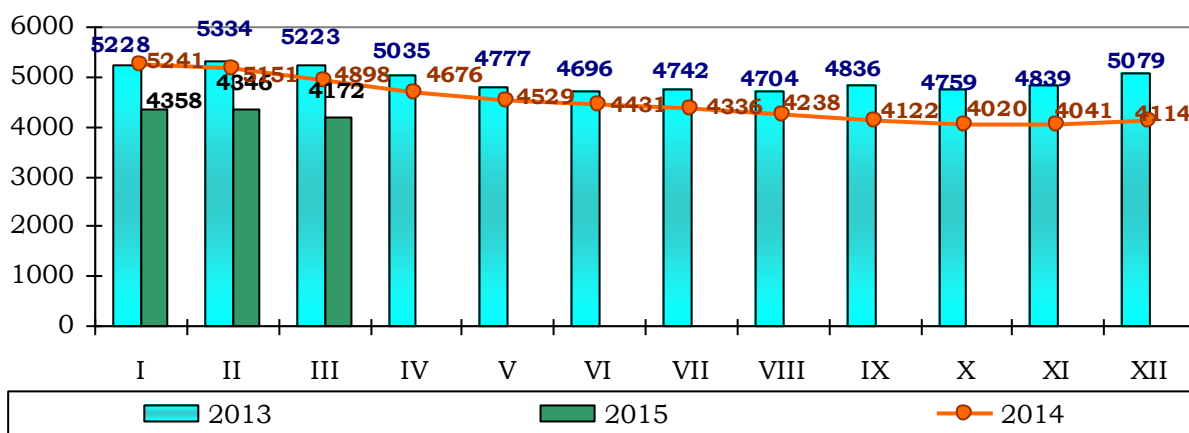
1. POZIOM BEZROBOCIA

Według stanu na dzień 31 marca 2015 w PUP w Dąbrowie Tarnowskiej zarejestrowane były **4172** osoby bezrobotne, w tym **3777** tj. 90,5 % ogółu to osoby bez prawa do zasiłku, a **395** (9,5 % ogółu) – z prawem do zasiłku.

Zdecydowaną większość zarejestrowanych stanowią osoby, które pracowały przed uzyskaniem statusu bezrobotnego, bo **3348** czyli 80,2 % ogółu bezrobotnych.

Natomiast osób, które dotychczas nie pracowały było **824** tj. 19,8 % bezrobotnych.

W ewidencji bezrobotnych pozostawały 162 (3,9%) osoby zwolnione z przyczyn dotyczących zakładu pracy.



Źródło: Dane statystyczne Powiatowego Urzędu Pracy w Dąbrowie Tarnowskiej

W porównaniu do lutego 2015 r. liczba bezrobotnych **spadła o 174 osoby**.

Liczba bezrobotnych z prawem do zasiłku **spadła o 17 osób**.

W omawianym okresie Powiatowy Urząd Pracy w Dąbrowie Tarnowskiej zarejestrował **404** osoby – **9,7%** do ogółu bezrobotnych. Największy udział w grupie nowo zarejestrowanych miały osoby rejestrujące się po raz kolejny, stanowiły one **93,3%** (377 osób). Osoby rejestrujące się po raz pierwszy stanowiły **6,7%** (27 osób) ogółu nowo zarejestrowanych. Rejestrujący się w marcu 2015 r. to w przeważającej większości osoby zamieszkałe na wsi (277 osób, tj. 68,6% ogółu nowo zarejestrowanych) oraz osoby poprzednio pracujące (332 osoby tj. 82,2% ogółu nowo zarejestrowanych).

W miesiącu marcu rynek pracy na terenie powiatu dąbrowskiego charakteryzował się:

- wysokim udziałem kobiet wśród zarejestrowanych bezrobotnych – w marcu 2015 roku stanowiły one **51,2%** (2135 osób);
- wysokim udziale mieszkańców wsi – w marcu 2015 roku stanowili **74,5%** (3107 osób);
- wysokim udziale osób długotrwale bezrobotnych – ta grupa bezrobotnych – 2763 osoby – stanowili **66,2%** ogółu zarejestrowanych na koniec marca 2015 r. W porównaniu ze stanem z ubiegłego miesiąca liczba ta spadła o 133 osoby.

Ocena zmian w poziomie bezrobocia (według wybranych kategorii)

Wyszczególnienie	Liczba bezrobotnych wg stanu na dzień 31.03.2014r.	Liczba bezrobotnych wg stanu na dzień 28.02.2015r.	Liczba bezrobotnych wg stanu na dzień 31.03.2015r.	Wzrost/spadek w porównaniu do marca 2014r.	Wzrost/spadek w porównaniu do lutego 2015r.	Dynamika luty 2015 rok =100%
Bezrobotni ogółem	4898	4346	4172	-726	-174	96,0
kobiety	2347	2220	2135	-212	-85	96,2
mężczyźni	2551	2126	2037	-514	-89	95,8
Poprzednio pracujący	3899	3452	3348	-551	-104	97,0
Dotychczas niepracujący	999	894	824	-175	-70	92,2
Zamieszkali na wsi	3666	3274	3107	-559	-167	94,9
Z prawem do zasiłku	634	412	395	-239	-17	95,9
Bez prawa do zasiłku	4264	3934	3777	-487	-157	96,0
Zwolnieni z przyczyn zakładu pracy	203	171	162	-41	-9	94,7
Osoby w okresie do 12 miesięcy od dnia ukończenia nauki	349	290	252	-97	-38	86,9
Do 25 roku życia	1329	1127	1019	-310	-108	90,4

Źródło: Dane statystyczne Powiatowego Urzędu Pracy w Dąbrowie Tarnowskiej

Analizując sytuację na lokalnym rynku pracy w powiecie dąbrowskim w porównaniu do zeszłego roku odnotowano spadek ogólnej liczby bezrobotnych o 726 osób (spadek o 14,8%). Podobna sytuacja miała miejsce w porównaniu do poprzedniego miesiąca tj. marca 2015 r., gdzie również wystąpił spadek poziomu bezrobocia rejestrowanego o 4,0%. Szczegółową dynamikę bezrobocia według wybranych kategorii osób bezrobotnych przedstawia powyższa tabela.

Nowe zasady sprawozdawczości pozwalają na statystyczne monitorowanie wyodrębnionej kategorii bezrobotnych „Osoby w szczególnej sytuacji na rynku pracy”¹.

Należą do nich osoby bezrobotne:

- do 30 roku życia – **41,7%** ogółu bezrobotnych (1741 osób w tym 911 kobiet zarejestrowanych na koniec marca 2015 r.);
- długotrwale bezrobotne² – **66,2%** ogółu bezrobotnych (2763 osoby w tym 1506 kobiet);
- powyżej 50 roku życia – stanowili **16,9%** ogółu bezrobotnych na koniec marca 2015 r. (707 osób w tym 248 kobiet);
- bezrobotnym korzystającym ze świadczeń z pomocy społecznej – **0,0%** ogółu bezrobotnych (0 osób);
- posiadające co najmniej jedno dziecko do 6 roku życia – **19,0%** (794 osoby w tym 574 kobiet);
- posiadające co najmniej jedno dziecko niepełnosprawne do 18 roku życia – **0,05%** ogółu na koniec marca 2015 r. (2 osoby w tym 1 kobieta);
- niepełnosprawni – **2,9%** ogółu (120 osób w tym 55 kobiet).

Najbardziej liczebną grupą wśród „osób w szczególnej sytuacji na rynku pracy” to długotrwale bezrobotni (pozostający w rejestrze powiatowego urzędu pracy łącznie przez okres 12 miesięcy w okresie ostatnich 2 lat, z wyłączeniem okresów odbywania stażu i przygotowania zawodowego) stanowili na koniec marca 66,2% ogółu bezrobotnych.

Kolejną grupę pod względem liczebności stanowią osoby bezrobotne do 30 roku życia 41,7%. W większości kategorii dominowały kobiety. Udział mężczyzn był wyższy w dwóch grupach wśród osób bezrobotnych powyżej 50 roku życia (64,9%) oraz wśród niepełnosprawnych (54,2%).

¹ art. 49 znowelizowanej ustawy o promocji zatrudnienia i instytucjach rynku pracy, która weszła w życie 27 maja 2014 r. wskazuje grupy osób w szczególnej sytuacji na rynku pracy.

² **bezrobotnym długotrwale** - oznacza to bezrobotnego pozostającego w rejestrze powiatowego urzędu pracy łącznie przez okres ponad 12 miesięcy w okresie ostatnich 2 lat, z wyłączeniem okresów odbywania stażu i przygotowania zawodowego dorosłych.

NAPŁYW I STRUKTURA BEZROBOCIA W POWIECIE DĄBROWSKIM

Wyszczególnienie	zarejestrowani w marcu 2015 roku		narastająco od początku 2015 roku		stan na koniec okresu sprawozdawczego			
	ogółem	kobiety	ogółem	kobiety	ogółem	% z ogółu	kobiety	% z ogółu kobiet
zarejestrowano ogółem	404	208	1289	607	4172	100	2135	100
w tym:								
poprzednio pracujący	332	164	1076	490	3348	80,2	1620	75,9
zwolnieni z przyczyn zakładu pracy	13	5	61	19	162	3,9	80	3,7
dotychczas nie pracujący	72	44	213	117	824	19,8	515	24,1
zarejestrowani po raz pierwszy	27	15	131	49	X	X	X	X
zarejestrowani po raz kolejny	377	193	1158	558	X	X	X	X
z prawem do zasiłku	70	35	316	126	395	9,5	161	7,5
zamieszkali na wsi	277	146	928	436	3107	74,5	1594	74,7
bez kwalifikacji zawodowych	122	64	347	168	1285	30,8	632	29,6
bez doświadczenia zawodowego	121	74	343	200	1131	27,1	716	33,5
kobiety, które nie podjęły zatrudnienia po urodzeniu dziecka	X	26	X	77	X	X	651	30,5
do 12 miesięcy od ukończenia nauki	43	24	123	59	252	6,0	135	6,3
Osoby będące w szczególnej sytuacji na rynku pracy (z ogółem)								
do 30 roku życia	226	122	694	349	1741	41,7	911	42,7
w tym do 25 roku życia	150	83	448	223	1019	24,4	508	23,8
długotrwale bezrobotne	192	94	625	320	2763	66,2	1506	70,5
powyżej 50 r. życia	59	24	175	63	707	16,9	248	11,6
korzystające ze świadczeń z pomocy społecznej	0	0	0	0	0	0,0	0	0,0
posiadające co najmniej jedno dziecko do 6 roku życia	55	32	206	122	794	19,0	574	26,9
posiadające co najmniej jedno dziecko niepełnosprawne do 18 roku życia	0	0	1	0	2	0,05	1	0,05
niepełnosprawni	12	5	47	18	120	2,9	55	2,6

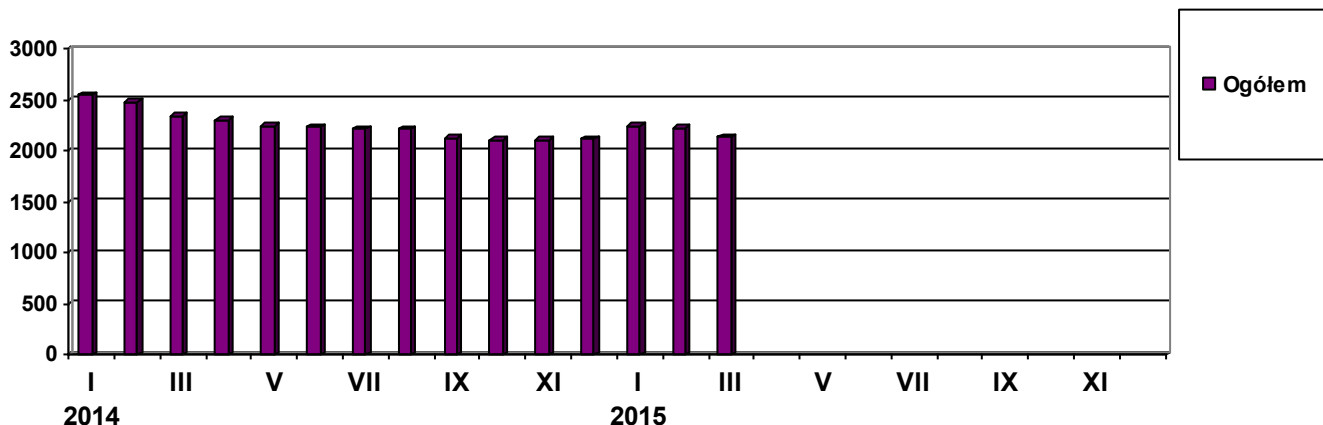
ODPŁYW Z BEZROBOCIA W POWIECIE DĄBROWSKIM

Wyszczególnienie	wyłączeniu w MARCU 2015				narastająco od początku 2015	
	ogółem	% z ogółu	kobiety	% z ogółu kobiet	ogółem	kobiety
wylączone z ewidencji ogółem	578	100	293	100	1231	590
w tym:						
podjęcia pracy w m-cu sprawozdawczym	258	44,6	108	36,9	539	247
niesubsydiowanej	194	33,6	76	25,9	465	210
subsydiowanej	64	11,1	32	10,9	74	37
prac interwencyjnych	28	4,8	16	5,5	33	19
robót publicznych	22	3,8	8	2,7	25	10
podjęcia działalności gospodarczej	7	1,2	2	0,7	7	2
w tym w ramach bonu na zasiedlenie	0	0,0	0	0,0	0	0
podjęcia pracy w ramach refundacji kosztów zatrudnienia bezrobotnego	6	1,0	5	1,7	8	5
podjęcia pracy poza miejscem zamieszkania w ramach bonu na zasiedlenie	0	0,0	0	0,0	0	0
podjęcie pracy w ramach bonu zatrudnieniowego	0	0,0	0	0,0	0	0
podjęcie pracy w ramach świadczenia aktywizacyjnego	0	0,0	0	0,0	0	0
podjęcia pracy w ramach grantu na telepracę	0	0,0	0	0,0	0	0
podjęcia pracy w ramach refundacji składek na ubezpieczenie społeczne	0	0,0	0	0,0	0	0
podjęcia pracy w ramach wynagrodzenia za zatrudnienie skierowanego bezrobotnego powyżej 50 roku życia	1	0,2	1	0,3	1	1
inne	0	0,0	0	0,0	0	0
rozpoczęcia szkolenia	2	0,3	1	0,3	2	1
w tym w ramach bonu szkoleniowego	0	0,0	0	0,0	0	0
rozpoczęcie stażu	166	28,7	119	40,6	232	160
w tym w ramach bonu stażowego	0	0,0	0	0,0	0	0
rozpoczęcia przygotowania zawodowego dorosłych	0	0,0	0	0,0	0	0
rozpoczęcie prac społecznie użytecznych	0	0,0	0	0,0	0	0
w tym w ramach PAI	0	0,0	0	0,0	0	0
skierowania do agencji zatrudnienia w ramach zlecenia działań aktywizacyjnych	0	0,0	0	0,0	0	0
odmowy bez uzasadnionej przyczyny przyjęcia propozycji odpowiedniej pracy lub innej formy pomocy, w tym w ramach PAI	2	0,3	2	0,7	12	3
odmowy ustalenia profilu pomocy	0	0,0	0	0,0	0	0
niepotwierdzenia gotowości do pracy	69	11,9	25	8,5	189	57
dobrowolnej rezygnacji ze statusu bezrobotnego	53	9,2	26	8,9	172	83
podjęcia nauki	0	0,0	0	0,0	0	0
osiągnięcia wieku emerytalnego	1	0,2	1	0,3	2	2
nabycia praw emerytalnych lub rentowych	5	0,9	0	0,0	14	4
nabycia praw do świadczenia przedemerytalnego	1	0,2	0	0,0	6	1
innych	21	3,6	11	3,8	63	32
Według wybranych kategorii bezrobotnych:						
do 30 roku życia	358	61,9	209	71,3	765	393
w tym do 25 roku życia	243	42,0	141	48,1	505	254
powyżej 50 roku życia	47	8,1	17	5,8	115	46
długotrwale bezrobotne	325	73,0	174	59,4	672	343

2. STRUKTURA BEZROBOTNYCH (wybrane kategorie)

1. Kobiety

Według stanu na dzień 31 marca 2015 r. w PUP zarejestrowanych było 2135 kobiet, co stanowi **51,2%** ogółu bezrobotnych.



Liczba bezrobotnych **kobiet spadła o 85** osób w porównaniu do miesiąca lutego 2015 r. W marcu 2015 r. zarejestrowano **208** kobiet, co stanowi **51,5%** ogółu nowo zarejestrowanych, a wyłączono z ewidencji **293** kobiety, co stanowi **50,7%** ogółu wyłączonych. Liczba kobiet bez prawa do zasiłku **1974** tj. **47,3%** ogółu bezrobotnych.

Wybrane kategorie osób bezrobotnych (wg stanu na dzień 31 marca 2015 r.)

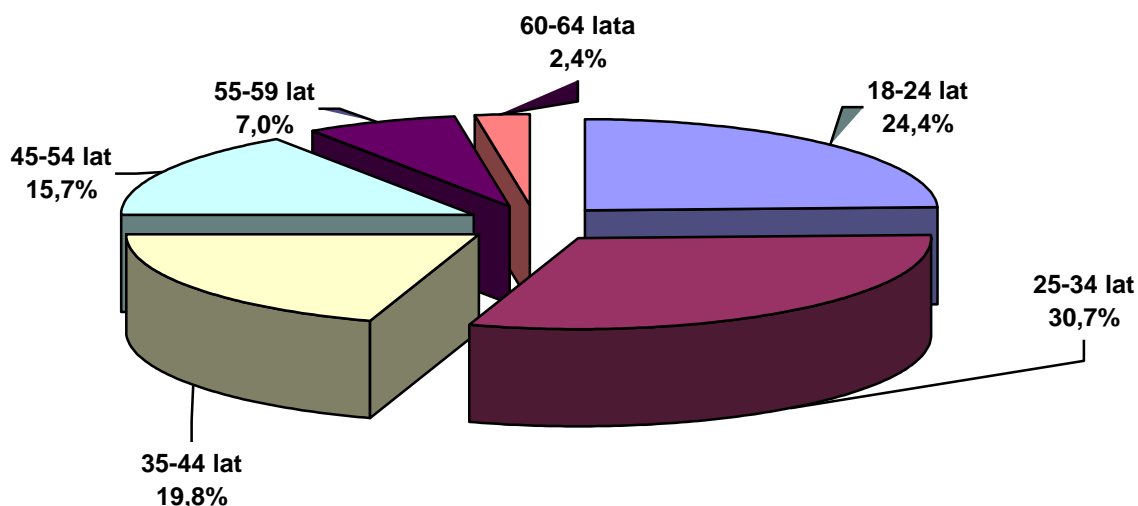
Kategorie bezrobotnych	liczba (w osobach)	w tym kobiety (w osobach)	w odsetkach do ogółu w poszczególnych kategoriach
posiadający co najmniej jedno dziecko do 6 roku życia	794	574	72,3
dotychczas niepracujący	824	515	62,5
długotrwale bezrobotni	2763	1506	54,5
bez doświadczenia zawodowego	1131	716	63,3
zamieszkali na wsi	3107	1594	51,3
zamieszkali na wsi w tym posiadający gospodarstwo rolne	599	339	56,6

Źródło: Dane statystyczne Powiatowego Urzędu Pracy w Dąbrowie Tarnowskiej

W końcu marca w urzędzie pracy zarejestrowanych było 2135 kobiet. To o 212 osób (o 9,0 %) mniej niż przed rokiem. Natomiast bezrobotnych mężczyzn było 2037 – o 514 osoby (o 20,1 %) mniej niż przed rokiem.

2. Informacje dodatkowe dotyczące struktury bezrobocia w miesiącu marcu 2015 r.

BEZROBOTNI WEDŁUG WIEKU
(stan w końcu marca 2015 r.)



Źródło: Dane statystyczne Powiatowego Urzędu Pracy w Dąbrowie Tarnowskiej

Wiek jest jednym z czynników decydujących o sytuacji na rynku pracy. Rozkład bezrobotnych według wieku odzwierciedla populację osób bezrobotnych na terenie powiatu dąbrowskiego. Ponad połowę zbiorowości stanowią osoby młode tj. między 18 a 35 rokiem życia (55,1% na koniec marca 2015 r.). Zdecydowanie najmniej liczną grupę stanowili bezrobotni w wieku przedemerytalnym, czyli mieszczący się w przedziale lat 55 i więcej (9,4% na koniec marca 2015 r.).

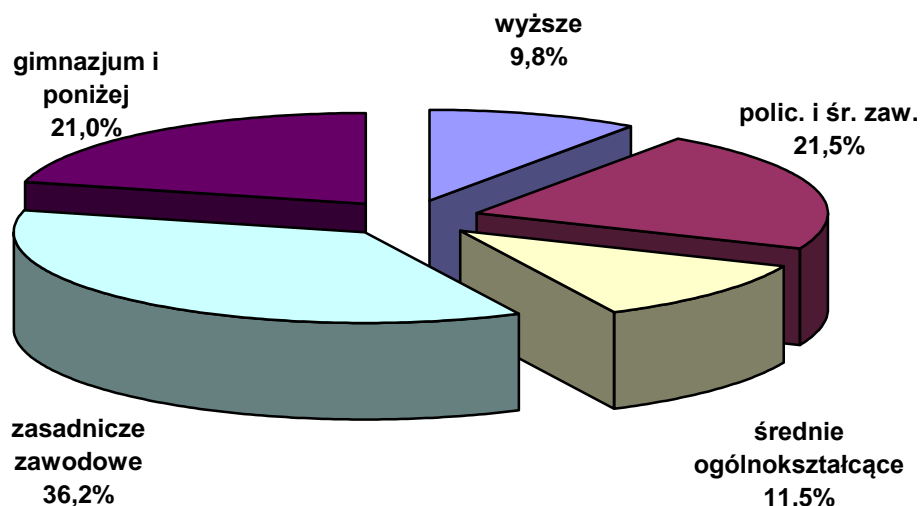
Struktura bezrobocia w powiecie dąbrowskim według wieku

Wyszczególnienie	Marzec 2014		Marzec 2015		Dynamika marzec 2014=100%
	liczba	%	liczba	%	%
18- 24 lat	1329	27,1%	1019	24,4%	76,7%
25-34 lat	1502	30,7%	1280	30,7%	85,2%
35-44 lat	927	18,9%	825	19,8%	89,0%
45-54 lat	741	15,1%	655	15,7%	88,4%
55-59 lat	293	6,0%	292	7,0%	99,7%
60-64 lat	106	2,2%	101	2,4%	95,3%
Ogółem	4898	100,0%	4172	100,0%	85,2%

Źródło: Dane statystyczne Powiatowego Urzędu Pracy w Dąbrowie Tarnowskiej

Analizując dynamikę bezrobocia w porównaniu do zeszłego roku spadek jego poziomu odnotowano we wszystkich w/w przedziałach wiekowych, przy czym największy miał miejsce w przedziale od 18 – 24 roku życia (spadek 23,3%) oraz od 25 – 34 roku życia (spadek o 14,8%).

BEZROBOTNI WEDŁUG WYKSZTAŁCENIA
(stan w końcu marca 2015 r.)



Źródło: Dane statystyczne Powiatowego Urzędu Pracy w Dąbrowie Tarnowskiej

Analizując poziom bezrobocia pod względem wykształcenia, należy stwierdzić, iż na koniec marca 2015 r. najczęściej 36,2% osób legitymowało się wykształceniem zasadniczym zawodowym. Następną w kolejności grupę stanowiły osoby bezrobotne z wykształceniem policealnym i średnim (21,5%) oraz gimnazjalnym i poniżej (21,0%). Wykształcenie średnie ogólnokształcące posiadało 11,5% ogółu tej populacji. Najmniejszą grupę w tej kategorii osób według wykształcenia stanowili bezrobotni posiadający wykształcenie wyższe 9,8%.

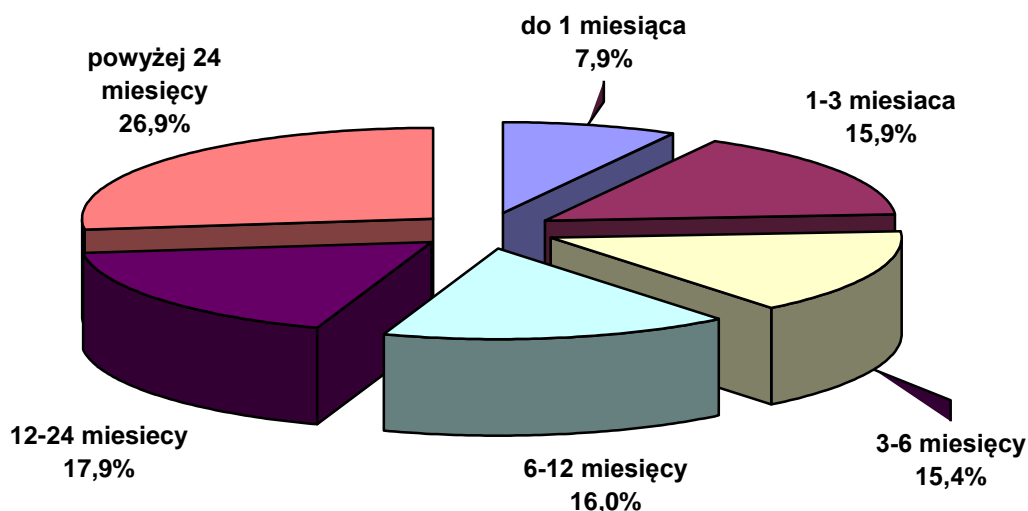
Struktura bezrobocia w powiecie dąbrowskim według wykształcenia

Wyszczególnienie	Marzec 2014		Marzec 2015		Dynamika marzec 2014=100%
	liczba	%	liczba	%	%
wyższe	430	8,8%	408	9,8%	94,9%
policealne i średnie zawodowe	985	20,1%	897	21,5%	91,1%
średnie ogólnokształcące	589	12,0%	479	11,5%	81,3%
zasadnicze zawodowe	1806	36,9%	1510	36,2%	83,6%
gimnazjum i poniżej	1088	22,2%	878	21,0%	80,7%
Ogółem	4898	100,0%	4172	100,0%	85,2%

Źródło: Dane statystyczne Powiatowego Urzędu Pracy w Dąbrowie Tarnowskiej

Śledząc dynamikę według poziomu wykształcenia odnotowano spadek dynamiki bezrobocia w przeciągu ostatniego roku we wszystkich w/w przedziałach, przy czym największy spadek miał miejsce w grupie osób z wykształceniem gimnazjalnym i poniżej, gdzie liczby z 1088 zarejestrowanych bezrobotnych w marcu 2014 roku zmniejszyły się do 878 osób w miesiącu marcu 2015 r. (spadek o 19,3%).

BEZROBOTNI WEDŁUG CZASU POZOSTAWANIA BEZ PRACY
(stan w końcu marca 2015 r.)



Źródło: Dane statystyczne Powiatowego Urzędu Pracy w Dąbrowie Tarnowskiej

Na koniec marca 2015 r. w powiecie dąbrowskim 1867 osób bezrobotnych oczekiwało na pracę ponad 12 miesięcy, co stanowiło 44,8% ogółu bezrobotnych. Struktura bezrobotnych według czasu oczekiwania na pracę w miesiącu marcu w latach 2014 – 2015 przedstawia się następująco:

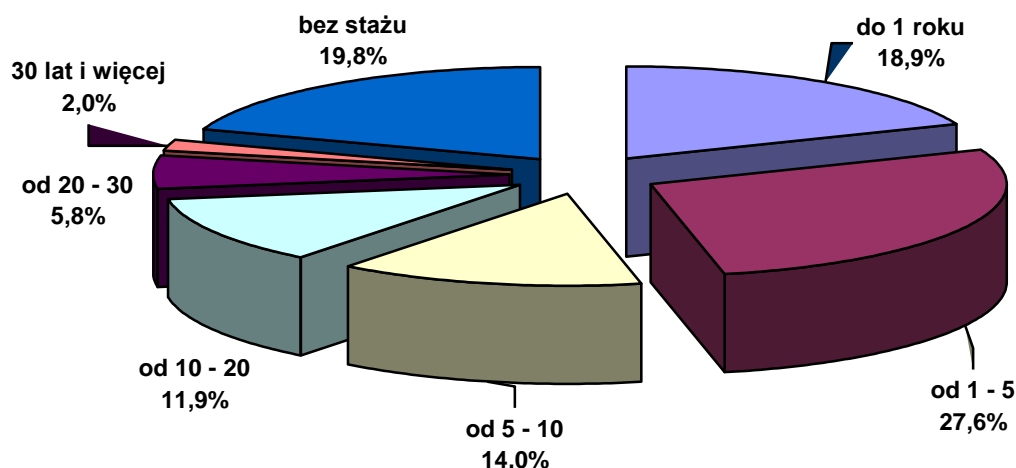
Struktura bezrobocia w powiecie dąbrowskim według czasu oczekiwania na pracę

Wyszczególnienie	Marzec 2014		Marzec 2015		Dynamika marzec 2014=100%
	liczba	%	liczba	%	%
do 1 miesiąca	278	5,7%	331	7,9%	119,1%
od 1 do 3 miesięcy	603	12,3%	665	15,9%	110,3%
od 3 do 6 miesięcy	860	17,6%	642	15,4%	74,7%
od 6 do 12 miesięcy	954	19,5%	667	16,0%	69,9%
od 12 do 24 miesięcy	1048	21,4%	746	17,9%	71,2%
powyżej 24 miesiące	1155	23,6%	1121	26,9%	97,1%
Ogółem	4898	100,0%	4172	100,0%	85,2%

Źródło: Dane statystyczne Powiatowego Urzędu Pracy w Dąbrowie Tarnowskiej

Śledząc dynamikę w ciągu ostatniego roku według czasu oczekiwania na pracę wzrost poziomu bezrobocia odnotowano w przedziale do 1 miesiąca (wzrost o 19,1%) oraz od 1 do 3 miesięcy (wzrost o 10,3%). W pozostałych przedziałach wystąpiły spadki, przy czym największy miał miejsce w przedziale od 6 do 12 miesięcy oczekiwania na pracę (spadek o 30,1%).

BEZROBOTNI WEDŁUG STAŻU PRACY (stan w końcu marca 2015 r.)



Źródło: Dane statystyczne Powiatowego Urzędu Pracy w Dąbrowie Tarnowskiej

Analizę struktury bezrobocia rejestrowanego pod względem stażu pracy, zauważa się, że najwięcej osób bezrobotnych posiada staż pracy 1-5 lat – 27,6% (tj. 1153 osoby). Drugą co do wielkości grupę stanowili bezrobotni ze stażem pracy do 1 roku – 18,9% (tj. 789 osób). Trzecią grupę stanowią osoby ze stażem pracy od 5-10 lat- 14,0% (tj. 584 osoby). Najmniej liczebną grupę stanowią bezrobotni ze stażem pracy 30 lat i więcej – 2,0% (tj. 83 osoby). Bezrobotni pozostający w ewidencji PUP w Dąbrowie Tarnowskiej bez stażu pracy stanowili 19,8% (tj. 824 osoby).

Struktura bezrobocia w powiecie dąbrowskim według stażu pracy

Wyszczególnienie	Marzec 2014		Marzec 2015		Dynamika marzec 2014=100%
	liczba	%	liczba	%	%
do 1 roku	853	17,4%	789	18,9%	92,5%
1 - 5	1448	29,6%	1153	27,6%	79,6%
5 - 10	675	13,8%	584	14,0%	86,5%
10 - 20	577	11,8%	496	11,9%	86,0%
20 - 30	258	5,3%	243	5,8%	94,2%
30 lat i więcej	88	1,8%	83	2,0%	94,3%
bez stażu	999	20,4%	824	19,8%	82,5%
Ogółem	4898	100,0%	4172	100,0%	85,2%

Źródło: Dane statystyczne Powiatowego Pracy w Dąbrowie Tarnowskiej

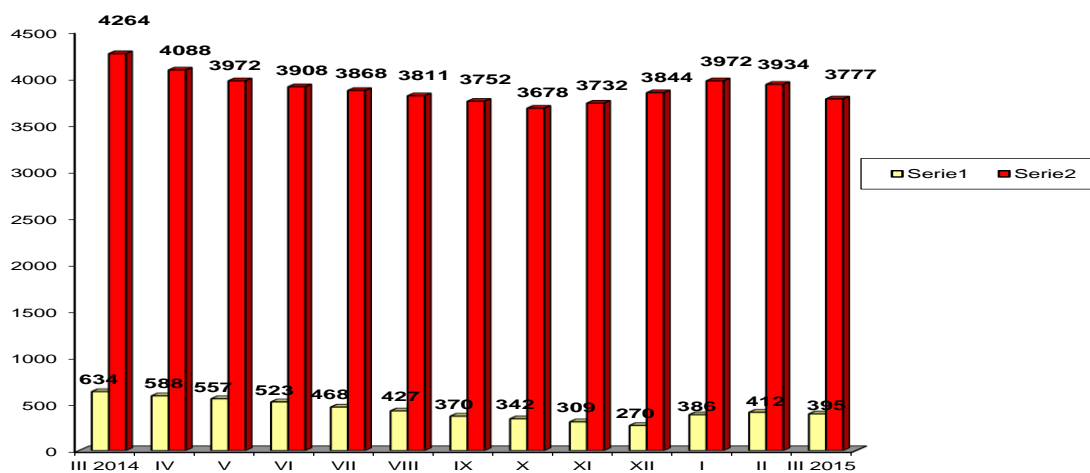
Śledząc dynamikę według kategorii stażu pracy w ciągu ostatniego roku największy spadek miał miejsce w grupie osób bezrobotnych, których staż pracy wynosił od 1 - 5 lat (spadek o 20,4%), gdzie z liczby 1448 osób zarejestrowanych w marcu 2014 spadła do 1153 osób w marcu 2015 r.

3. Bezrobotni, którzy ukończyli szkołę w okresie do 12 miesięcy od dnia rozpoczęcia nauki

Na koniec marca 2015 roku wśród zarejestrowanych bezrobotnych **252** osoby ukończyły szkołę w okresie do 12 miesięcy od dnia ukończenia nauki / **6,0%** ogółu bezrobotnych/ w tym **135** kobiet.

Wyszczególnienie	zarejestrowani w marcu 2015 roku		Narastająco od początku 2015 roku		Stan na koniec okresu sprawozdawczego		
	ogółem	kobiety	ogółem	kobiety	ogółem	kobiety	
osoby w okresie do 12 miesięcy od dnia ukończenia nauki	43	24	123	59	252	135	
z tego:	wyższe	18	13	44	31	62	48
	średnie zaw.	13	5	42	13	71	34
	LO	9	6	23	13	60	44
	zas.zawod.	3	0	14	2	57	9
	gimn.i pon.	0	0	0	0	2	0

Bezrobotni z prawem i bez prawa do zasiłku



Źródło: Dane statystyczne Powiatowego Urzędu Pracy w Dąbrowie Tarnowskiej

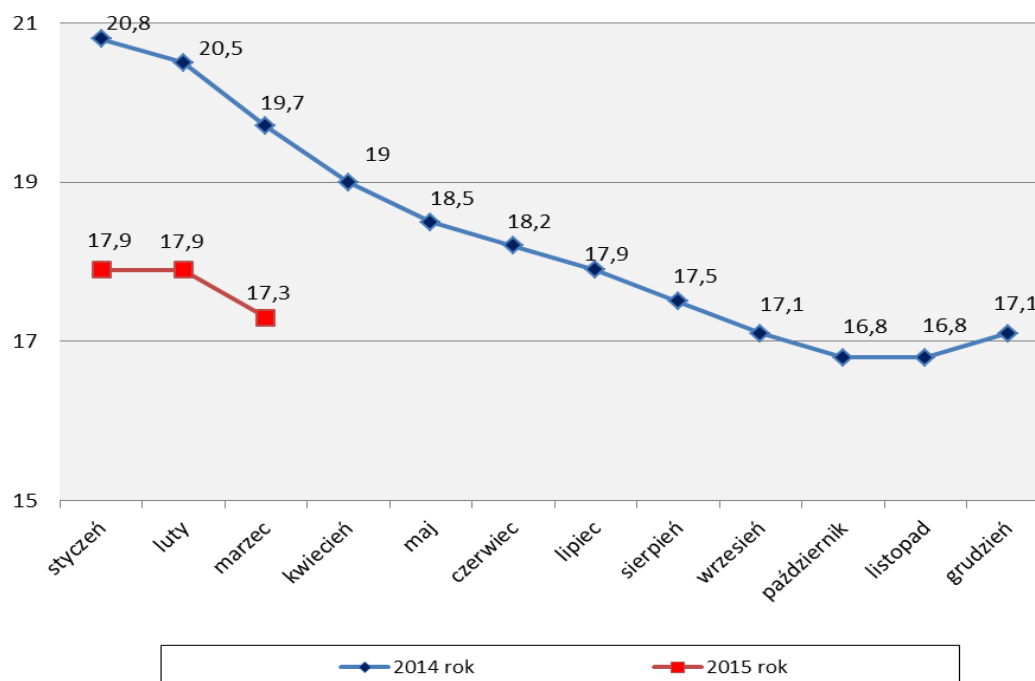
4. Stopa bezrobocia

Miernikiem właściwym do określenia poziomu bezrobocia rejestrowanego jest **stopa bezrobocia**. Przez "stopę bezrobocia" należy rozumieć procentowy udział liczby bezrobotnych w liczbie ludności aktywnej zawodowo. Na koniec marca 2015 stopa bezrobocia dla powiatu dąbrowskiego wynosiła 17,3%.

Zmiany stopy bezrobocia w powiecie dąbrowskim poszczególnych miesiącach 2015 r. przedstawia poniższa tabela:

miesiąc	I	II	III	IV	V	VI	VII	VIII	IX	X	XI	XII
stopa bezrobocia	17,9	17,9	17,3									

Zmiany stopy bezrobocia w powiecie dąbrowskim w poszczególnych miesiącach na przestrzeni ostatnich dwóch lat obrazuje poniższy wykres:



Źródło: Dane statystyczne GUS

Stopa bezrobocia w końcu marca 2015 roku wynosiła 17,3% i była 2,4 p. p. niższa niż w końcu marca 2014 roku. W porównaniu do stycznia 2015 roku stopa bezrobocia spadła o 0,6 p. p.

5. Bezrobotni według rodzaju działalności ostatniego miejsca pracy oraz oferty pracy.

Na dzień 31 marca 2015 r. wśród osób, które pracowały przed zarejestrowaniem się w PUP w Dąbrowie Tarnowskiej – **2555** osób pracowało w sektorze prywatnym, co stanowi 76,3% ogółu pracujących. Natomiast w sektorze publicznym pracowało **793** osoby, tj. 23,7% ogółu pracujących.

Duże grupy stanowiły :

- osoby pracujące w handlu hurtowym i detalicznym **780** – 23,3% ogółu pracujących,
- zatrudnieni w przetwórstwie przemysłowym **596** – 17,8%,
- w budownictwie **488** – 14,6%,
- w administracji publicznej i obrona narodowa; obowiązkowe ubezpieczenia społeczne **478** osób – 14,3%.

Najmniej osób reprezentowało sekcje:

- wytwarzanie i zaopatrzenie w energię elektryczną , gaz, parę wodną i powietrze do układów klimatyzacyjnych – 3,
- górnictwo i wydobywanie – 11,
- informacja i komunikacja – 11,
- działalność związana z obsługą rynku nieruchomości – 21.

6. Zwolnienia z przyczyn dotyczących zakładu pracy

W miesiącu marcu 2015 żaden zakład działający na terenie powiatu dąbrowskiego nie zgłosił zwolnień z przyczyn dotyczących zakładów pracy (zwolnienie grupowe).

7. Osoby niepełnosprawne

Według stanu na 31 marca 2015 roku w powiecie dąbrowskim pozostawało zarejestrowanych 120 osób bezrobotnych niepełnosprawnych. Stanowiły one 2,9% ogółu bezrobotnych. Wśród bezrobotnych niepełnosprawnych kobiety stanowią 45,8%. Ponadto w ewidencji Powiatowego Urzędu Pracy w Dąbrowie Tarnowskiej pozostało 19 osób niepełnosprawnych zarejestrowanych jako poszukujący pracy (w tym 11 kobiet).

8. Osoby zarejestrowane jako poszukujące pracy

Poza ogólną liczbą bezrobotnych Powiatowy Urząd Pracy obsługuje jeszcze osoby, które są ewidencjonowane jako poszukujące pracy. Na koniec marca 2015 roku w PUP w Dąbrowie Tarnowskiej, jako poszukujący pracy zarejestrowane były 34 osoby (w tym kobiet 22).

Indywidualny Plan Działania - Powiatowy Urząd Pracy, udzielając pomocy określonej w ustawie przygotowuje indywidualny plan działania dostosowany do profilu pomocy. Indywidualny plan działania może być przygotowany również dla poszukującego pracy. Indywidualny plan działania jest przygotowywany **przez doradcę klienta** przy udziale bezrobotnego lub poszukującego pracy.

Indywidualny plan działania zwany w skrócie IPD zawiera w szczególności:

- działania możliwe do zastosowania przez urząd pracy w ramach pomocy określonej w ustawie,
- działania planowane do samodzielnej realizacji przez bezrobotnego lub poszukującego pracy w celu poszukiwania pracy,
- planowane terminy realizacji poszczególnych form,
- formy, planowaną liczbę i terminy kontaktów lub innym pracownikiem urzędu pracy,
- termin i warunki zakończenia realizacji IPD.

W Powiatowym Urzędzie Pracy w Dąbrowie Tarnowskiej na koniec marca 2015 roku 3966 osób (w tym 2091 kobiet) realizowało **Indywidualny Plan Działania**.

A oto jak przedstawiał się szczegółowo wykaz osób objętych Indywidualnym Planem Działania :

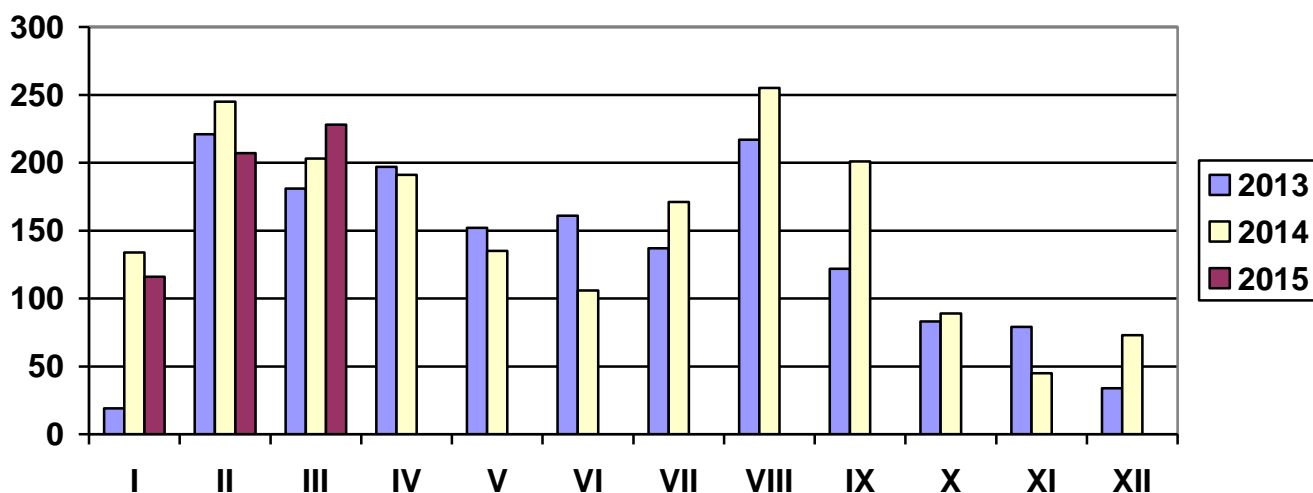
Wyszczególnienie	Razem	Kobiety	Razem	Kobiety
	bezrobotni		poszukujący pracy	
	razem	kobiety	razem	kobiety
Realizujący IPD w końcu miesiąca sprawozdawczego	3966	2091	34	14
dla których przygotowano IPD	466	201	1	0
Przerwali realizację IPD	308	139	3	1
w tym z powodu podjęcia pracy	183	86	0	0
Bezrobotni, którzy zakończyli realizację IPD	5	3	0	0

OFERTY PRACY

Wyszczególnienie	Zgłoszone w marcu 2015				Narastająco od początku roku 2015				
	razem	z rub. 1 dot. pracy			razem	z rub. 1 dot. pracy			
		subsydiowanej	z sektora publicz.	sezonowej		subsydiowanej	z sektora publicz.	sezonowej	
Ogółem wolne miejsca pracy i miejsca aktywizacji zawodowej	228	179	54	5	551	361	122	16	
z ogółem	zatrudnienie lub inna praca zarobkowa	76	27	8	5	270	80	40	16
	miejsca aktywizacji zawodowej	152	152	46	X	281	281	82	X
	w tym								
	staże	152	152	46	X	281	281	82	X
	przygotowanie zawodowe dorosłych	0	0	0	X	0	0	0	X
	prace społecznie użyteczne	0	0	0	X	0	0	0	X
	dla niepełnosprawnych	0	0	0	0	1	0	0	0
	dla osób w okresie do 12 miesięcy od dnia ukończenia nauki	0	0	0	0	0	0	0	0

W marcu 2015 r. pracodawcy zgłosili **228 miejsc pracy**, czyli o 11 miejsc więcej niż w miesiącu poprzednim. **Zakłady pracy z sektora prywatnego zgłosiły 76,3 wszystkich miejsc pracy** (174 miejsca pracy). **179 miejsc pracy (78,5% ogółu)** dotyczyło **pracy subsydiowanej**. Na koniec marca 2015 r. Urząd dysponował 59 wolnymi miejscami pracy (w poprzednim m-cu – 44 miejscami pracy).

LICZBA OFERT PRACY



Źródło: Dane statystyczne Powiatowego Urzędu Pracy w Dąbrowie Tarnowskiej

3. AKTYWNE FORMY PRZECIWDZIAŁANIA BEZROBOCIU

3.1 Szkolenia

Jedną z aktywnych form pomocy bezrobotnym są szkolenia, których celem jest przyuczenie do zawodu, przekwalifikowanie, podwyższenie kwalifikacji zawodowych lub nauka umiejętności poszukiwania i uzyskiwania zatrudnienia. Powiatowy Urząd Pracy dysponuje na ten cel środkami pozyskanymi z Funduszu Pracy oraz Europejskiego Funduszu Społecznego zwanego w skrócie EFS.

W miesiącu marcu 2015 r. PUP w Dąbrowie Tarnowskiej nie skierował osób bezrobotnych na szkolenie, przekwalifikowanie lub przyuczenie do zawodu ze środków EFS.

Przekwalifikowania i przyuczania do zawodu ze środków EFS

L.p.	Wyszczególnienie		Ogółem w marcu 2015				Narastająco od 1.01.2015 r.					
			Razem	w tym			Razem	w tym				
				długo- trwale bezrobotni	do 30 roku życia	powyżej 50 roku życia		niepełnosprawni	długotrwale bezrobotni	do 30 roku życia	powyżej 50 roku życia	niepełnosprawni
1.	Osoby bezrobotne skierowane na szkolenia		0	0	0	0	0	0	0	0	0	0
2.	W tym	Skierowani Indywidualnie	0	0	0	0	0	0	0	0	0	0
3.	Osoby ,które ukończyły szkolenie		0	0	0	0	0	0	0	0	0	0
4.	W tym	Skierowani Indywidualnie	0	0	0	0	0	0	0	0	0	0
5.	Osoby zatrudnione po ukończeniu skol.		0	0	0	0	0	0	0	0	0	0
	W tym	Skierowani Indywidualnie	0	0	0	0	0	0	0	0	0	0
	Osoby kontynuujące szkolenia wg stanu na koniec miesiąca		0	0	0	0	0					

W miesiącu marcu 2015 r. PUP w Dąbrowie Tarnowskiej skierował 2 osoby bezrobotne na szkolenie, przekwalifikowanie lub przyuczenie do zawodu ze środków Funduszu Pracy.

Przekwalifikowania i przyuczania do zawodu **ze środków FUNDUSZU PRACY**

L.p.	Wyszczególnienie		Ogółem w marcu 2015				Narastająco od 1.01.2015 r.					
			Razem	w tym			Razem	w tym				
				długo- trwale bezrobotni	do 30 roku życia	powyżej 50 roku życia		niepełnosprawni	długotrwanie bezrobotni	do 30 roku życia	powyżej 50 roku życia	niepełnosprawni
1.	Osoby bezrobotne skierowane na szkolenia		2	2	1	1	0	2	2	1	1	0
2.	W tym	Skierowani Indywidualnie	2	2	1	1	0	2	2	1	1	0
3.	Osoby, które ukończyły szkolenie		2	2	1	1	0	2	2	1	1	0
	W tym	Skierowani Indywidualnie	2	2	1	1	0	2	2	1	1	0
4.	Osoby, zatrudnione po ukończeniu		0	0	0	0	0	0	0	0	0	0
	W tym	Skierowani Indywidualnie	0	0	0	0	0	0	0	0	0	0
5.	Osoby kontynuujące szkolenia wg stanu na koniec		0	0	0	0	0					
	Pracownicy przeszkoleni z refundacji z FP		0	0	0	0	0	0	0	0	0	0
6.	Poszukujący pracy skierowani na szkolenie		0	0	0	0	0	0	0	0	0	0

3.2 Jednorazowe środki na podjęcie Działalności Gospodarczej

Bezrobotnym podejmującym działalność gospodarczą mogą być przyznane jednorazowe środki Funduszu Pracy oraz Europejskiego Funduszu Społecznego w wysokości nieprzekraczającej 6 – krotność wysokości przeciętnego wynagrodzenia na dzień zawarcia umowy.

W miesiącu marcu 2015 r. tut. Urząd udzielił 7 jednorazowych środków na podjęcie działalności gospodarczej.

Wyszczególnienie		Ogółem w III 2015		Narastająco od 1.01.2015 r.	
		Razem	w tym EFS	Razem	w tym EFS
Osoby, które otrzymały jednorazowe środki na podjęcie działalności gospodarczej		7	0	7	0
w tym na działalność.	Produkcyjną	0	0	0	0
	Usługową	6	0	6	0
	Handlową	1	0	1	0

Wyszczególnienie		Struktura bezrobotnych, którzy otrzymali jednorazowe środki na podjęcie działalności gospodarczej w 2015 roku											
		I	II	III	IV	V	VI	VII	VIII	IX	X	XI	XII
OGÓLEM		0	0	7	0	0	0	0	0	0	0	0	0
z tego	wykształcenie	Szkół wyższych	0	0	2								
		Szkół policealnych i średnich zawodowych	0	0	1								
		LO	0	0	0								
		ZSZ	0	0	4								
		Gimnazjum i poniżej	0	0	0								
	czas pozostawania bez pracy	do 6 miesięcy	0	0	5								
		6-12 m-cy	0	0	0								
		12-24 m-cy	0	0	1								
		pow. 24 m-cy	0	0	1								
	wiek	do 30 lat	0	0	0								
		30-44 lat	0	0	7								
		powyżej 45 lat	0	0	0								

W okresie od 01.03.2015 do 31.03.2015 roku w ramach zawartych umów **7 osób bezrobotnych** (w tym **2 kobiety**) otrzymało jednorazowe środki na rozpoczęcie działalności gospodarczej. W tej grupie osób, w szczególnej sytuacji na rynku pracy znajduje się:

- 0 osób (0 kobiet) do 30 roku życia,
- 0 osób (0 kobiet) powyżej 50 roku życia,
- 2 osoby (1 kobieta) długotrwale bezrobotne.

3.3 Refundacja kosztów wyposażenia lub doposażenia stanowiska pracy dla skierowanego bezrobotnego

Pracodawcy, który poniósł koszty wyposażenia lub doposażenia utworzonego dla bezrobotnego stanowiska pracy może być przyznana refundacja kosztów wyposażenia lub doposażenia w wysokości nie wyższej niż **6 – krotność wysokości przeciętnego wynagrodzenia na dzień zawarcia umowy**.

W miesiącu marcu zatrudniono **6 osób bezrobotnych** w ramach refundacji kosztów wyposażenia lub doposażenia stanowiska pracy.

Wyszczególnienie		Ogółem w marcu 2015		Narastająco od 1.01.2015 r.	
		Razem	w tym EFS	Razem	w tym EFS
Osoby zatrudnione w ramach refundacji kosztów zatrudnienia bezrobotnego		6	0	8	0
w tym u pracodawcy prowadzącego działalność	Produkcyjną	1	0	1	0
	Usługową	5	0	6	0
	Handlową	0	0	1	0

Wyszczególnienie			Podjęcia zatrudnienia w ramach refundacji kosztów zatrudnienia bezrobotnego w 2015 roku												
			I	II	III	IV	V	VI	VII	VIII	IX	X	XI	XII	
OGÓLEM			2	0	6	0	0	0	0	0	0	0	0	0	0
z tego	wykształcenie	Szkół wyższych	0	0	1										
		Szkół policealnych i średnich zawodowych	2	0	2										
		LO	0	0	2										
		ZSZ	0	0	1										
		Gimnazjum i poniżej	0	0	0										
	czas pozostawania bez pracy	do 6 miesięcy	2	0	4										
		6-12 m-cy	0	0	0										
		12-24 m-cy	0	0	2										
		pow. 24 m-cy	0	0	0										
	wiek	do 30 lat	2	0	3										
		30-44 lat	0	0	3										
		powyżej 45 lat	0	0	0										

W okresie od 01.03.2014 do 31.03.2014 r. **6 osób bezrobotnych** (w tym **5 kobiet**) zostało zatrudnionych w ramach refundacji kosztów wyposażenia lub doposażenia stanowiska pracy. W tej grupie osób, w szczególnej sytuacji na rynku pracy znajdują się:

- 3 osoby (2 kobiety) do 30 roku życia,
- 0 osób (0 kobiet) powyżej 50 roku życia,
- 3 osoby (2 kobiety) długotrwale bezrobotne.

3.4 Prace interwencyjne

Prace interwencyjne - oznacza to zatrudnienie bezrobotnego przez pracodawcę, które nastąpiło w wyniku umowy zawartej ze starostą i ma na celu aktywizację osób bezrobotnych poprzez dotowanie ich zatrudnienia u pracodawców.

Na podstawie zawartej umowy dokonywana jest refundacja części kosztów poniesionych przez Pracodawcę na wynagrodzenia, nagrody i składki na ubezpieczenie społeczne skierowanych bezrobotnych.

W miesiącu marcu 2015 r. PUP w Dąbrowie Tarnowskiej skierował **28 osób bezrobotnych** (w tym 16 kobiet) na utworzone miejsca pracy interwencyjnej.

- według struktury zatrudnionych bezrobotnych

Wyszczególnienie	Utworzone miejsca pracy				Zatrudnieni na utworzonych miejscach pracy			
	III 2015	w tym EFS	Narastająco od początku roku	w tym EFS	III 2015	w tym EFS	narastająco od 1.01.2015	w tym EFS
Prace interwencyjne	18	15	43	15	28	0	33	0

Wyszczególnienie			Podjęcia zatrudnienia w ramach Prac interwencyjnych w 2015 roku											
			I	II	III	IV	V	VI	VII	VIII	IX	X	XI	XII
OGÓLEM			1	4	28	0	0	0	0	0	0	0	0	0
z tego	wykształcenie	Szkoł wyższych	1	1	7									
		Szkoł policealnych i średnich zawodowych	0	0	5									
		LO	0	2	2									
		ZSZ	0	0	11									
		Gimnazjum i poniżej	0	1	3									
	czas pozostawania bez pracy	do 6 miesięcy	1	3	16									
		6-12 m-cy	0	1	3									
		12-24 m-cy	0	0	6									
		pow. 24 m-cy	0	0	3									
	wiek	do 30 lat	1	3	11									
		30-44 lat	0	0	12									
		powyżej 45 lat	0	1	5									

W okresie od 01.03.2015 do 31.03.2015 r. utworzono 18 miejsc pracy w ramach prac interwencyjnych. Ogółem zatrudnienie subsydiowane w wyżej wymienionym okresie otrzymało **28 osób bezrobotnych** (w tym **16 kobiet**). W tej grupie osób, w szczególnej sytuacji na rynku pracy znajduje się:

- 11 osób (8 kobiety) do 30 roku życia,
- 2 osoby (2 kobiety) powyżej 50 roku życia,
- 18 osób (8 kobiet) długotrwale bezrobotnych.

3.5 Roboty publiczne

Roboty publiczne - oznacza to zatrudnienie bezrobotnego w okresie nie dłuższym niż 12 miesięcy, mające na celu reintegrację zawodową i społeczną, w rozumieniu przepisów o zatrudnieniu socjalnym.

W miesiącu marcu 2015 r. PUP w Dąbrowie Tarnowskiej skierował 22 osoby bezrobotne (w tym 8 kobiet) na roboty publiczne.

Wyszczególnienie	Utworzone miejsca pracy				Zatrudnieni na utworzonych miejscach pracy			
	III 2015	w tym EFS	Narastająco od początku roku	w tym EFS	III 2015	w tym EFS	narastająco od 1.01.2015	w tym EFS
Roboty publiczne	4	0	24	0	22	0	25	0

Wyszczególnienie			podjęcie zatrudnienia w ramach Robót publicznych w 2015 roku											
			I	II	III	IV	V	VI	VII	VIII	IX	X	XI	XII
OGÓŁEM			1	2	22	0	0	0	0	0	0	0	0	0
z tego	wyszkolenie	Szkół wyższych	0	1	1									
		Szkół policealnych i średnich zawodowych	1	0	2									
		LO	0	1	0									
		ZSZ	0	0	11									
		Gimnazjum i poniżej	0	0	8									
	czas pozostawania bez pracy	do 6 miesięcy	1	2	13									
		6-12 m-cy	0	0	3									
		12-24 m-cy	0	0	2									
	wiek	pow. 24 m-cy	0	0	4									
		do 30 lat	0	2	2									
		30-44 lat	0	0	6									
			powyżej 45 lat	1	0	14								

W okresie od 01.03.2015 do 31.03.2015 r. utworzono 4 miejsca pracy w ramach robót publicznych. Ogółem zatrudnienie subsydiowane w wyżej wymienionym okresie otrzymały **22 osoby bezrobotne** (w tym **8 kobiet**). W tej grupie osób, w szczególnej sytuacji na rynku pracy znajdują się:

- 2 osoby (1 kobieta) do 30 roku życia,
- 9 osób (2 kobiety) powyżej 50 roku życia,
- 17 osób (8 kobiet) długotrwale bezrobotnych.

3.6 Staż

STAZ - polega na nabywaniu przez bezrobotnego umiejętności praktycznych do wykonywania pracy poprzez wykonywanie zadań w miejscu pracy bez nawiązania stosunku pracy z pracodawcą.

Bezrobotny może zostać skierowany do odbycia stażu:

- u pracodawcy,
- w rolniczej spółdzielni produkcyjnej lub
- u pełnoletniej osoby fizycznej, zamieszkującej i prowadzącej na terytorium Rzeczypospolitej Polskiej, osobiście i na własny rachunek, działalności w zakresie produkcji roślinnej lub zwierzęcej, w tym ogrodniczej, sadowniczej, pszczelarskiej i rybnej, pozostającym w jej posiadaniu gospodarstwie rolnym obejmującym obszar użytków rolnych o powierzchni przekraczającej 2 ha przeliczeniowe lub prowadzącej dział specjalny produkcji rolnej, o którym mowa w ustawie z dnia 20 grudnia 1990 r. o ubezpieczeniu społecznym rolników.

W miesiącu marcu 2015 r. urząd skierował **166 osób bezrobotnych** (w tym **119 kobiet**) na staż.

Wyszczególnienie	Utworzone miejsca pracy				Zatrudnieni na utworzonych miejscach pracy			
	III 2015	w tym EFS	Narastająco od początku roku	w tym EFS	III 2015	w tym EFS	narastająco od 1.01.2015	w tym EFS
Staż	152	118	281	118	166	77	232	77

W celu umożliwienia osobom bezrobotnym zdobycie praktycznych umiejętności i doświadczenia, niezbędnych do wykonywania pracy w okresie od 01.03.2015 do 31.03.2015 r. utworzono 152 miejsca odbywania stażu. Spośród 166 osób bezrobotnych, którzy podjęli staż w wyżej wymienionym okresie, to:

- 141 osób (w tym 102 kobiety) w wieku do 30 roku życia,
- w tym do 25 roku życia – 115 osób (w tym 80 kobiet),
- 4 osoby (w tym 1 kobieta) osoba powyżej 50 roku życia,
- 97 osób (w tym 75 kobiet) długotrwale bezrobotnych.

Nowelizacja ustawy o promocji zatrudnienia i instytucjach rynku pracy z dnia 27 maja 2014 r., wprowadza system bonów adresowanych do osób bezrobotnych, które nie przekroczyły 30 roku życia.

3.7 Bon stażowy

Na wniosek bezrobotnego do 30 roku życia urząd może przyznać **bon stażowy** stanowiący gwarancję skierowania do odbycia stażu u wskazanego przez bezrobotnego pracodawcy **na okres 6 miesięcy**, o ile pracodawca zobowiąże się do zatrudnienia bezrobotnego po zakończeniu stażu przez okres 6 miesięcy.

Bon stażowy może otrzymać:

- bezrobotny, który nie ukończył 30 roku życia;
- bezrobotny, który złożył wniosek o przyznanie bonu stażowego;
- bezrobotny, który znalazł pracodawcę do realizacji stażu, który zobowiązał się zatrudnić go po zakończeniu stażu na okres 6 miesięcy.

W miesiącu marcu 2015 r. nie przyznano bonu stażowego dla osób bezrobotnych.

Wyszczególnienie	Utworzone miejsca pracy		Zatrudnieni na utworzonych miejscach pracy	
	III 2015	Narastająco od początku roku	III 2015	Narastająco od 1.01.2015
<i>Bon stażowy</i>	0	0	0	0

3.7 Bon szkoleniowy

Na wniosek bezrobotnego do 30 roku życia starosta może przyznać bon szkoleniowy stanowiący gwarancję skierowania bezrobotnego na wskazane przez niego szkolenie oraz opłacenia kosztów, które zostaną poniesione w związku z podjęciem szkolenia.

Wniosek musi zawierać uprawdopodobnienie, że po uzyskaniu nowych kwalifikacji zawodowych lub umiejętności, bezrobotny podejmie zatrudnienie, inną pracę zarobkową lub rozpocznie własną działalność gospodarczą po zakończeniu szkolenia.

Bon szkoleniowy kierowany jest do osoby, która spełnia następujące kryteria:

- nie znalazła lub nie otrzymała w powiatowym urzędzie pracy oferty odpowiedniej pracy;
- nie posiada kwalifikacji i umiejętności dostosowanych do potrzeb rynku pracy;
- wykaże, że szkolenie zwiększy jej szanse na znalezienie pracy;
- wybrane szkolenie zostało uwzględnione w indywidualnym planie działania.

W miesiącu marcu nie wydano bonów szkoleniowych dla osób bezrobotnych.

L.p.	Wyszczególnienie	Ogółem w marcu 2015	Narastająco od 1.01.2015 r.
		Razem	Razem
1.	Liczba osób skierowanych na szkolenie w ramach bonu szkoleniowego	0	0
2.	w tym ilość szkoleń rozpoczętych w ramach bonu szkoleniowego	0	0
3.	Ilość szkoleń zakończonych w ramach bonu	0	2
4.	Osoby , zatrudnione po ukończeniu szkolenia	1	1
5.	Szkolenia trwające wg stanu na koniec miesiąca	0	-

Bony szkoleniowe przewidziane są wyłącznie dla osób bezrobotnych.

3.8 Bon zatrudnieniowy

Bon zatrudnieniowy stanowi gwarancję zrefundowania pracodawcy, który zatrudni bezrobotnego, części kosztów wynagrodzenia wraz ze składkami na ubezpieczenia społeczne.

Pracodawca w ramach bonu zatrudnieniowego jest obowiązany do zatrudnienia bezrobotnego **przez okres 18 miesięcy**. Realizacja bonu zatrudnieniowego następuje na podstawie umowy zawieranej przez urząd z pracodawcą.

Urząd refunduje pracodawcy część kosztów wynagrodzenia i składek na ubezpieczenia społeczne, przez okres 12 miesięcy, **w wysokości zasiłku**.

Pracodawca jest obowiązany do dalszego zatrudniania skierowanego bezrobotnego przez okres 6 miesięcy po zakończeniu okresu refundacji.

W przypadku niewywiązania się pracodawcy z obowiązku zatrudniania bezrobotnego przez okres 18 miesięcy pracodawca zwraca kwotę otrzymanej refundacji.

W miesiącu marcu 2015 r. nie przyznano bonu zatrudnieniowego dla osób bezrobotnych zarejestrowanych w tut. urzędzie.

Wyszczególnienie	Zatrudnieni na utworzonych miejscach pracy	
	III 2015	Narastająco od 1.01.2015
Bon zatrudnieniowy	0	0

3.9 Bon na zasiedlenie

Bon na zasiedlenie - starosta może przyznać osobie bezrobotnej do 30 roku życia bon na zasiedlenie w związku z podjęciem przez nią poza miejscem dotychczasowego zamieszkania, zatrudnienia, innej pracy zarobkowej lub działalności gospodarczej, jeżeli:-

1. z tytułu ich wykonywania będzie osiągał wynagrodzenie lub przychód w wysokości co najmniej minimalnego wynagrodzenia za pracę brutto miesięcznie oraz będzie podlegał ubezpieczeniom społecznym;
2. odległość od miejsca dotychczasowego zamieszkania do miejscowości, w której bezrobotny zamieszka w związku z podjęciem zatrudnienia, innej pracy zarobkowej lub działalności gospodarczej wynosi co najmniej 80 km lub czas dojazdu do tej miejscowości i powrotu do miejsca dotychczasowego zamieszkania środkami transportu zbiorowego przekracza łącznie co najmniej 3 godziny dziennie;
3. będzie pozostawał w zatrudnieniu, wykonywał inną pracę zarobkową lub będzie prowadził działalność gospodarczą przez okres co najmniej 6 miesięcy.

Wydanie i realizacja bonu odbywa się na podstawie umowy zawartej między starostą a wnioskującym.

Środki Funduszu Pracy przyznane w ramach bonu na zasiedlenie, **w wysokości określonej w umowie, nie wyższej jednak niż 200% przeciętnego wynagrodzenia za pracę**, przeznacza się na pokrycie kosztów zamieszkania związanych z podjęciem zatrudnienia, innej pracy zarobkowej lub działalności gospodarczej.

W miesiącu marcu 2015 r. nie przyznano bonu na zasiedlenie.

	III 2015	Narastająco od 01.01.2015
Bon zasiedleniowy	0	0

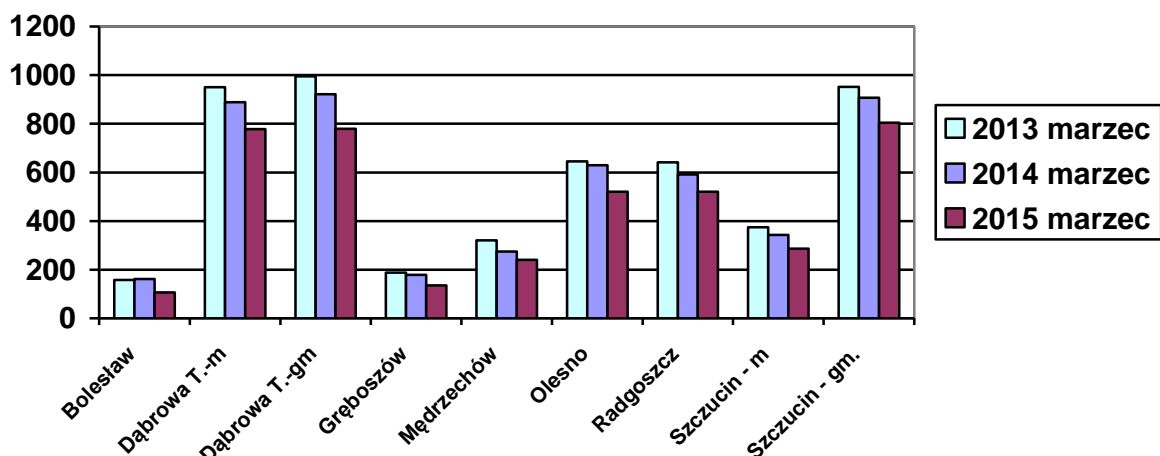
4.1 POZIOM I STRUKTURA BEZROBOCIA W PODZIALE NA GMINY

STAN dzień na 31 marca 2015 r.

Nazwa Gminy	Bezrobotni		Bezrobotni z prawem do zasiłku		Bezrobotni bez prawa do zasiłku		Osoby w okresie do 12 m-cy od dnia ukończenia nauki	
	Ogółem	Kobiety	Ogółem	Kobiety	Ogółem	Kobiety	Ogółem	Kobiety
Bolesław	106	53	7	3	99	50	5	1
Dąbrowa T. m.	778	396	100	42	678	354	40	25
Dąbrowa T. gm.	780	407	72	34	708	373	44	30
Gręboszów	136	77	3	0	133	77	11	7
Mędrzechów	240	130	20	7	220	123	14	7
Olesno	521	263	48	20	473	243	36	16
Radgoszcz	520	263	46	14	474	249	44	20
Szczucin miasto	287	145	28	13	259	132	19	9
Szczucin gm.	804	401	71	28	733	373	39	20
OGÓŁEM	4172	2135	395	161	3777	1974	252	135

Źródło: Dane statystyczne Powiatowego Urzędu Pracy w Dąbrowie Tarnowskiej

**BEZROBOTNI W PODZIALE NA GMINY
w latach 2013 - 2015**



Źródło: Dane statystyczne Powiatowego Urzędu Pracy w Dąbrowie Tarnowskiej

W ogólnej liczbie zarejestrowanych udział w poszczególnych samorządach jest różny. Według stanu na dzień 31 marca 2015 r. najwięcej zarejestrowanych osób bezrobotnych pochodzi z terenów miasta i gminy Dąbrowa Tarnowska – 1558 (37,3 %) oraz miasta i gminy Szczucin – 1091 osób (26,2 % ogółu bezrobotnych). Najmniej zaś gminy: Bolesław – 106 osób (2,5%) oraz Gręboszów – 136 osób (3,3% ogółu bezrobotnych).

Wyszczególnienie	marzec 2014	marzec 2015	Wzrost/spadek w porównaniu do marca 2014	Dynamika marzec 2014 =100%
Bolesław	162	106	-56	65,4%
Dąbrowa Tarn. miasto	889	778	-111	87,5%
Dąbrowa Tarn. gmina	922	780	-142	84,6%
Gręboszów	179	136	-43	76,0%
Mędrzechów	275	240	-35	87,3%
Olesno	630	521	-109	82,7%
Radgoszcz	591	520	-71	88,0%
Szczucin miasto	343	287	-56	83,7%
Szczucin gmina	907	804	-103	88,6%

Źródło: Dane statystyczne Powiatowego Urzędu Pracy w Dąbrowie Tarnowskiej

Analizując dynamikę bezrobocia w poszczególnych samorządach powiatu dąbrowskiego w stosunku do poprzedniego roku odnotowano spadek poziomu bezrobocia we wszystkich gminach powiatu, przy czym największy miał miejsce na terenie gminy Bolesław (spadek o 34,6%). Powyższa tabela szczegółowo przedstawia dynamikę liczby zarejestrowanych bezrobotnych w poszczególnych gminach w odniesieniu do poprzedniego roku.

Wykaz osób bezrobotnych w szczególnej sytuacji na rynku pracy z podziałem na gminy
stan na 31 marca 2015 roku

Nazwa Gminy	do 30 roku życia	w tym do 25 roku życia	długotrwale bezrobotne	powyżej 50 roku życia	korzystające ze świadczeń pomocy społecznej	posiadające co najmniej jedno dziecko do 6 roku życia	posiadające co najmniej jedno dziecko niepełnosprawne do 18 roku życia	niepełnosprawni
Bolesław	56	34	67	11	0	17	0	1
Dąbrowa T. miasto	263	131	482	159	0	130	1	34
Dąbrowa T. gmina	320	188	537	129	0	179	0	28
Gręboszów	71	48	93	25	0	21	0	3
Mędrzechów	98	58	166	42	0	48	0	5
Olesno	239	145	348	74	0	92	0	13
Radgoszcz	246	163	337	74	0	105	0	8
Szczucin miasto	112	65	185	62	0	40	0	9
Szczucin gm.	336	187	548	131	0	162	1	19
OGÓŁEM	1741	1019	2763	707	0	794	2	120

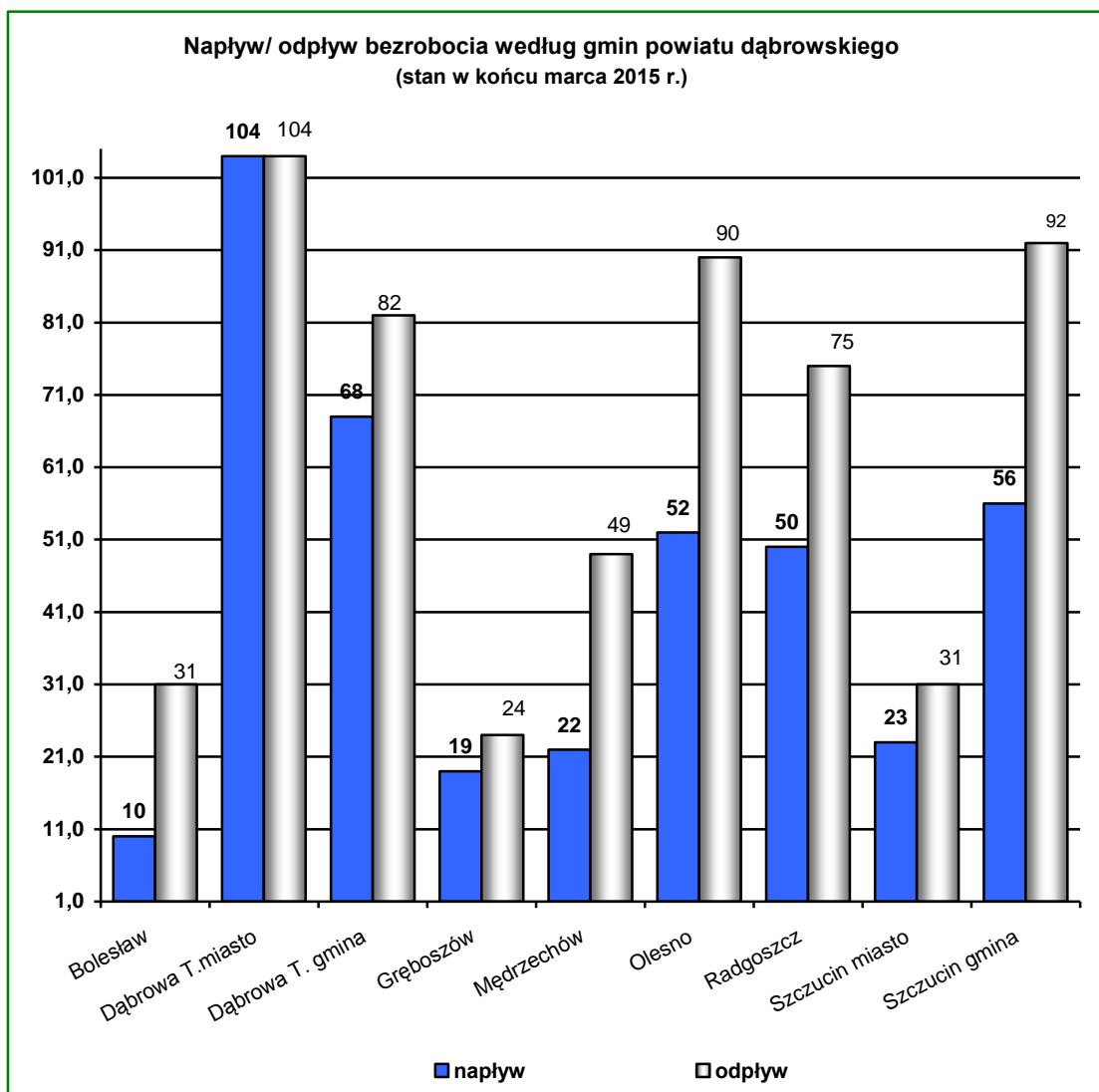
Źródło: Dane statystyczne Powiatowego Urzędu Pracy w Dąbrowie Tarnowskiej

STRUKTURA BEZROBOCIA W PODZIALE NA GMINY
według czasu pozostawania bez pracy, wieku, poziomu wykształcenia i stażu pracy
stan na 31marca 2015 r.

Wyszczególnienie	Wiek						Wykształcenie					Staż pracy - w latach						Czas pozostawania bez pracy - w miesiącach						
	18 - 24	25 - 34	35 - 44	45 - 54	55 - 59	60 - 64 lata	wyższe	poli i średnie zawodowe	średnie ogólnokształcące	zasadnicze zawodowe	podstawowe i niepełne podstawowe	do 1 roku	1- 5	5-10	10-20	20-30	30 lat i więcej	bez stażu	do 1	1-3	3-6	6-12	12-24	pow. 24
marzec 2015 r. PUP Dąbrowa Tarnowska	18 - 24	25 - 34	35 - 44	45 - 54	55 - 59	60 - 64 lata	wyższe	poli i średnie zawodowe	średnie ogólnokształcące	zasadnicze zawodowe	podstawowe i niepełne podstawowe	do 1 roku	1- 5	5-10	10-20	20-30	30 lat i więcej	bez stażu	do 1	1-3	3-6	6-12	12-24	pow. 24
Powiat dąbrowski	1019	1280	825	655	292	101	408	897	479	1510	878	789	1153	584	496	243	83	824	331	665	642	667	746	1121
Bolesław	34	37	17	9	5	4	12	31	11	31	21	21	38	7	5	6	1	28	9	22	13	11	17	34
Dąbrowa Tarnowska m.	131	242	183	123	78	21	129	172	116	231	130	127	202	125	116	59	28	121	87	128	131	126	126	180
Dąbrowa Tarnowska gm.	188	237	152	136	42	25	41	163	77	310	189	124	220	115	112	55	9	145	56	138	108	116	135	227
Gręboszów	48	38	20	20	7	3	20	40	13	36	27	32	29	13	13	7	0	42	11	17	19	20	28	41
Mędzzechów	58	71	51	34	21	5	17	49	38	89	47	49	69	38	26	11	5	42	15	34	44	41	45	61
Olesno	145	162	98	77	32	7	57	128	60	165	111	127	127	70	57	22	8	110	40	89	83	72	111	126
Radgoszcz	163	160	90	68	31	8	42	114	50	199	115	118	138	69	42	21	8	124	43	75	91	90	82	139
Szczucin miasto	65	81	54	52	23	12	41	62	44	105	35	48	77	37	42	20	8	55	19	49	45	49	48	77

Na terenie działania Powiatowego Urzędu Pracy w Dąbrowie Tarnowskiej występuje duże przestrzenne zróżnicowanie poziomu bezrobocia. Zmiany w poziomie bezrobocia odzwierciedlają dwie zmienne: napływu i odpływu z bezrobocia. **Napływ**, to liczba osób, które rejestrują się w danym miesiącu, a **odpływy** to wyrejestrowania bezrobotnych w związku z podjęciem pracy, nie stawieniem się w terminie wyznaczonym przez Urząd, nabyciem praw emerytalnych lub rentowych itd.

W **marcu 2015** roku **ruch bezrobotnych** – „przyływu” i „odpływu” w poszczególnych gminach powiatu dąbrowskiego kształtował się następująco:



Źródło: Dane statystyczne Powiatowego Urzędu Pracy w Dąbrowie Tarnowskiej

W poszczególnych gminach powiatu dąbrowskiego największy napływ do bezrobocia odnotowano wśród bezrobotnych zamieszkujących: miasto i gminę Dąbrowa Tarnowska (**42,6%**), w mieście i gminie Szczucin (**19,6%**) ogółu nowo zarejestrowanych.

Największy odpływ z bezrobocia wystąpił wśród bezrobotnych z terenu gminy miasta i gminy Dąbrowa Tarnowska (**32,2%**), gminy i miasta Szczucin (**21,3%**), gminie Olesno (**15,6%**), najmniejszy zaś w gminach Gręboszów (**4,2%**), Bolesław (**5,4%**), Mędrzechów (**8,5%**),

5.2 PODSUMOWANIE

Charakterystyka dąbrowskiego rynku pracy w miesiącu marcu 2015 roku:

- ◆ **W okresie sprawozdawczym liczba bezrobotnych wynosiła 4172 i spadła względem miesiąca poprzedniego o 174 osoby (w miesiącu poprzednim – 4346 osób).** Na koniec marca 2014 roku liczba bezrobotnych wynosiła 4898, tj. była wyższa o 726 osób w porównaniu do analizowanego okresu.
- ◆ **Wysoki udział kobiet wśród zarejestrowanych bezrobotnych** – w marcu 2015 roku stanowiły one **51,2%**.
- ◆ **Wysoki udział mieszkańców wsi** – w marcu 2015 roku stanowili **74,5%** (3107 osób). W porównaniu do stanu z końca lutego 2015 roku, liczba bezrobotnych zamieszkałych na wsi spadła o 5,1%.
- ◆ **Wysoki udział bezrobotnych o niskim poziomie wykształcenia** – **57,2%** to osoby z wykształceniem zasadniczym zawodowym, gimnazjalnym lub poniżej (2388 osób).
- ◆ **Wysoki odsetek ogółu bezrobotnych, którzy nie posiadają prawa do zasiłku** (90,5% według stanu na koniec marca 2015 roku).
- ◆ **Duży odsetek osób bezrobotnych poprzednio pracujących** (80,2% według stanu na koniec marca 2015 roku). W grupie tej relatywnie wysoki odsetek - 58,0% ogółu bezrobotnych - stanowią osoby o krótkim, nie przekraczającym 5 lat stażu pracy.
- ◆ W marcu br. w Powiatowym Urzędzie Pracy zarejestrowanych było **1741 osób bezrobotnych do 30 roku życia, 707 osób bezrobotnych powyżej 50 roku życia oraz 2753 długotrwale bezrobotnych.** Osoby te określone w ustawie o promocji zatrudnienia i instytucjach rynku pracy jako „będące w szczególnej sytuacji na rynku pracy”, stanowiły odpowiednio 41,7 %, 16,9 % oraz 66,2% w stosunku do bezrobotnych ogółem.
- ◆ Na koniec marca 2015 roku wśród zarejestrowanych bezrobotnych **6,0%** stanowiły osoby, które ukończyły szkołę w okresie do 12 miesięcy od dnia ukończenia nauki.

- ◆ **Duży odsetek kobiet** wśród osób bezrobotnych: posiadające co najmniej jedno dziecko do 6 roku życia (72,3%), dotychczas niepracujących (62,5%), bez doświadczenia zawodowego (63,3%), zamieszkali na wsi w tym posiadający gospodarstwo rolne (56,6%).
- ◆ Największy udział w **grupie nowo zarejestrowanych** w miesiącu marcu br. miały osoby rejestrujący się po raz kolejny, stanowiły one 93,3%. Rejestrujący się w marcu to w przeważającej większości osoby zamieszkałe na wsi (68,6%) oraz osoby poprzednio pracujące (82,2 % nowo zarejestrowanych).
- ◆ Analizując **dynamikę bezrobocia** w poszczególnych grupach w ciągu ostatniego roku zauważa się, że największe spadki bezrobocia w porównaniu do poprzedniego roku odnotowano:
 - w przedziale wiekowym od 18 do 24 roku życia (spadek o 23,3%),
 - z wykształceniem gimnazjalnym i poniżej (spadek o 19,3%),
 - od 6 do 12 miesięcy czasu oczekiwania na pracę (spadek o 30,1%),
 - ze stażem pracy od 1 – 5 lat (spadek o 20,4%).
- ◆ **Na terenie działania Powiatowego Urzędu Pracy w Dąbrowie Tarnowskiej występuje duże przestrzenne zróżnicowanie poziomu bezrobocia.** Według stanu na dzień 31 marca 2015 r. najwięcej zarejestrowanych osób bezrobotnych pochodzi z terenów miasta i gminy Dąbrowa Tarnowska (37,3%) oraz miasta i gminy Szczucin (26,2% ogółu bezrobotnych). Najmniej zaś z gmin: Bolesław (2,5%) oraz Gręboszów (3,3% ogółu bezrobotnych).
- ◆ **Analizując dynamikę bezrobocia w poszczególnych samorządach powiatu dąbrowskiego** w stosunku do poprzedniego roku odnotowano spadek poziomu bezrobocia we wszystkich gminach, przy czym największy miał miejsce na terenie gminy Bolesław (spadek o 34,6%).
- ◆ **Większa niż przed miesiącem była liczba oferowanych przez zakłady wolnych miejsc pracy i miejsc aktywizacji zawodowej.** W marcu 2015 do urzędu wpłynęło **228 ofert**, tj. o 21 więcej niż w miesiącu poprzednim. Biorąc pod uwagę łączną liczbę propozycji miejsc pracy jakie w omawianym miesiącu zostały zgłoszone do urzędu 78,5% stanowiły miejsca pracy subsydiowanej, wśród których 85,0% dotyczyło staży. **Zakłady pracy z sektora prywatnego zgłosiły 76,3% wszystkich wolnych miejsc pracy** (174 oferty).