



INFORMACJA O SYTUACJI NA LOKALNYM RYNKU PRACY W POWIECIE DĄBROWSKIM

Według stanu na dzień 28 luty 2015

DĄBROWA TARNOWSKA, MARZEC 2015.

INFORMACJA O SYTUACJI NA RYNKU PRACY

W POWIECIE DĄBROWSKIM
według stanu na dzień 28 luty 2015 r.

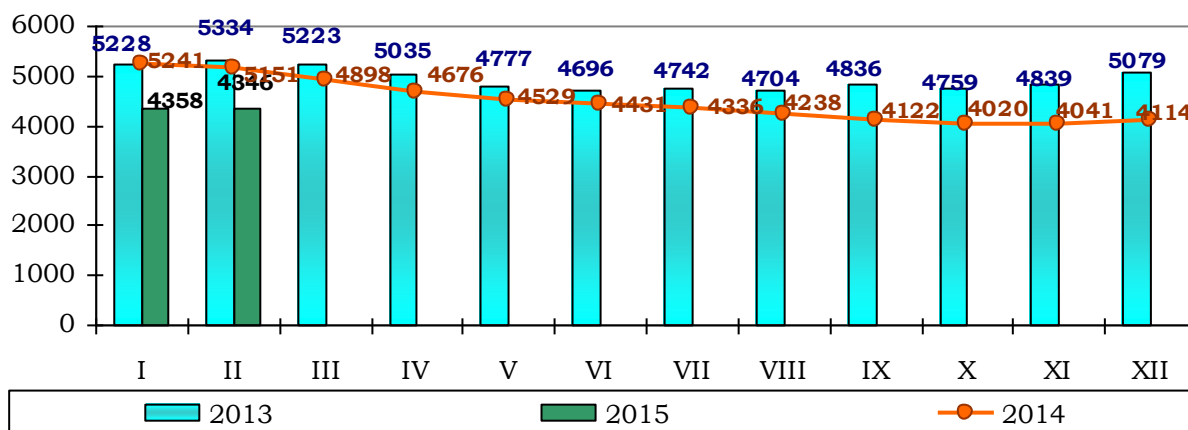
1. POZIOM BEZROBOCIA

Według stanu na dzień 28 luty 2015 w PUP w Dąbrowie Tarnowskiej zarejestrowanych było **4346** osób bezrobotnych, w tym **3934** tj. 90,5 % ogółu to osoby bez prawa do zasiłku, a **412** (9,5 % ogółu) – z prawem do zasiłku.

Zdecydowaną większość zarejestrowanych stanowią osoby, które pracowały przed uzyskaniem statusu bezrobotnego, bo **3452** czyli 79,4 % ogółu bezrobotnych.

Natomiast osób, które dotychczas nie pracowały było **894** tj. 20,6 % bezrobotnych.

W ewidencji bezrobotnych pozostawało 171 (3,9%) osób zwolnionych z przyczyn dotyczących zakładu pracy.



Źródło: Dane statystyczne Powiatowego Urzędu Pracy w Dąbrowie Tarnowskiej

W porównaniu do stycznia 2015 r. liczba bezrobotnych **spadła o 12 osób**.

Liczba bezrobotnych z prawem do zasiłku **wzrosła o 26 osób**.

W omawianym okresie Powiatowy Urząd Pracy w Dąbrowie Tarnowskiej zarejestrował **351** osób – **8,1%** do ogółu bezrobotnych. Największy udział w grupie nowo zarejestrowanych miały osoby rejestrujące się po raz kolejny, stanowiły one **86,6%**. (304 osoby). Osoby rejestrujące się po raz pierwszy stanowiły **13,4%** (47 osób) ogółu nowo zarejestrowanych. Rejestrujący się w lutym 2015 r. to w przeważającej większości osoby zamieszkałe na wsi (267 osób, tj. 76,1% ogółu nowo zarejestrowanych) oraz osoby poprzednio pracujące (290 osób tj. 82,6% ogółu nowo zarejestrowanych).

W miesiącu lutym rynek pracy na terenie powiatu dąbrowskiego charakteryzował się:

- wysokim udziałem kobiet wśród zarejestrowanych bezrobotnych – w lutym 2015 roku stanowiły one **51,1%** (2220 osób);
- wysokim udziale mieszkańców wsi – w lutym 2015 roku stanowili **75,3%** (3274 osoby);
- wysokim udziale osób długotrwale bezrobotnych – ta grupa bezrobotnych – 2896 osób – stanowili **66,6%** ogółu zarejestrowanych na koniec lutego 2015 r. W porównaniu ze stanem z ubiegłego miesiąca liczba ta wzrosła o 1 osobę.

Ocena zmian w poziomie bezrobocia (według wybranych kategorii)

Wyszczególnienie	Liczba bezrobotnych wg stanu na dzień 28.02.2014r.	Liczba bezrobotnych wg stanu na dzień 31.01.2015r.	Liczba bezrobotnych wg stanu na dzień 28.02.2015r.	Wzrost/spadek w porównaniu do lutego 2014r.	Wzrost/spadek w porównaniu do stycznia 2015r.	Dynamika styczeń 2015 rok =100%
Bezrobotni ogółem	5151	4358	4346	-805	-12	99,7
kobiety	2473	2241	2220	-253	-21	99,1
mężczyźni	2678	2117	2126	-552	9	100,4
Poprzednio pracujący	4065	3419	3452	-613	33	101,0
Dotychczas niepracujący	1086	939	894	-192	-45	95,2
Zamieszkali na wsi	3869	3274	3274	-595	0	100,0
Z prawem do zasiłku	693	386	412	-281	26	106,7
Bez prawa do zasiłku	4458	3972	3934	-524	-38	99,0
Zwolnieni z przyczyn zakładu pracy	207	164	171	-36	7	104,3
Osoby w okresie do 12 miesięcy od dnia ukończenia nauki	414	309	290	-124	-19	93,9
Do 25 roku życia	1454	1156	1127	-327	-29	97,5

Źródło: Dane statystyczne Powiatowego Urzędu Pracy w Dąbrowie Tarnowskiej

Analizując sytuację na lokalnym rynku pracy w powiecie dąbrowskim w porównaniu do zeszłego roku odnotowano spadek ogólnej liczby bezrobotnych o 805 osób (spadek o 15,6%). Podobna sytuacja miała miejsce w porównaniu do poprzedniego miesiąca tj. lutego 2015 r., gdzie wystąpił niewielki spadek poziomu bezrobocia rejestrowanego (spadek o 0,3%). Szczegółową dynamikę bezrobocia według wybranych kategorii osób bezrobotnych przedstawia powyższa tabela.

Nowe zasady sprawozdawczości pozwalają na statystyczne monitorowanie wyodrębnionej kategorii bezrobotnych „Osoby w szczególnej sytuacji na rynku pracy”¹.

Należą do nich osoby bezrobotne:

- do 30 roku życia – **43,5%** ogółu bezrobotnych (1889 osób w tym 1004 kobiet zarejestrowanych na koniec lutego 2015 r.);
- długotrwale bezrobotne² – **66,6%** ogółu bezrobotnych (2896 osób w tym 1586 kobiet);
- powyżej 50 roku życia – stanowili **16,0%** ogółu bezrobotnych na koniec lutego 2015 r. (695 osób w tym 241 kobiet);
- bezrobotnym korzystającym ze świadczeń z pomocy społecznej – **0,0%** ogółu bezrobotnych (0 osób);
- posiadające co najmniej jedno dziecko do 6 roku życia – **18,9%** (823 osoby w tym 583 kobiety);
- posiadające co najmniej jedno dziecko niepełnosprawne do 18 roku życia – **0,1%** ogółu na koniec lutego 2015 r. (3 osoby w tym 2 kobiety);
- niepełnosprawni – **2,9%** ogółu (125 osób w tym 59 kobiet).

Najbardziej liczebną grupą wśród „osób w szczególnej sytuacji na rynku pracy” to długotrwale bezrobotni (pozostający w rejestrze powiatowego urzędu pracy łącznie przez okres 12 miesięcy w okresie ostatnich 2 lat, z wyłączeniem okresów odbywania stażu i przygotowania zawodowego) stanowili na koniec lutego 66,6% ogółu bezrobotnych.

Kolejną grupę pod względem liczebności stanowią osoby bezrobotne do 30 roku życia 43,5%. W większości kategorii dominowały kobiety. Udział mężczyzn był wyższy w dwóch grupach wśród osób bezrobotnych powyżej 50 roku życia (65,3%) oraz wśród niepełnosprawnych (52,8%).

¹ art. 49 znowelizowanej ustawy o promocji zatrudnienia i instytucjach rynku pracy, która weszła w życie 27 maja 2014 r. wskazuje grupy osób w szczególnej sytuacji na rynku pracy.

² **bezrobotnym długotrwale** - oznacza to bezrobotnego pozostającego w rejestrze powiatowego urzędu pracy łącznie przez okres ponad 12 miesięcy w okresie ostatnich 2 lat, z wyłączeniem okresów odbywania stażu i przygotowania zawodowego dorosłych.

NAPŁYW I STRUKTURA BEZROBOCIA W POWIECIE DĄBROWSKIM

Wyszczególnienie	zarejestrowani w lutym 2015 roku		narastająco od początku 2015 roku		stan na koniec okresu sprawozdawczego			
	ogółem	kobiety	ogółem	kobiety	ogółem	% z ogółu	kobiety	% z ogółu kobiet
zarejestrowano ogółem	351	144	885	399	4346	100	2220	100
w tym:								
poprzednio pracujący	290	115	744	326	3452	79,4	1662	74,9
zwolnieni z przyczyn zakładu pracy	17	3	48	14	171	3,9	85	3,8
dotychczas nie pracujący	61	29	141	73	894	20,6	558	25,1
zarejestrowani po raz pierwszy	47	10	104	34	X	X	X	X
zarejestrowani po raz kolejny	304	134	781	365	X	X	X	X
z prawem do zasiłku	68	22	246	91	412	9,5	156	7,0
zamieszkali na wsi	267	108	651	290	3274	75,3	1677	75,5
bez kwalifikacji zawodowych	85	40	225	104	1342	30,9	662	29,8
bez doświadczenia zawodowego	88	48	222	126	1217	28,0	768	34,6
kobiety, które nie podjęły zatrudnienia po urodzeniu dziecka	X	18	X	51	X	X	655	29,5
do 12 miesięcy od ukończenia nauki	35	14	80	35	290	6,7	162	7,3
Osoby będące w szczególnej sytuacji na rynku pracy (z ogółem)								
do 30 roku życia	211	93	468	227	1889	43,5	1004	45,2
w tym do 25 roku życia	131	58	298	140	1127	25,9	577	26,0
długotrwale bezrobotne	190	96	433	226	2896	66,6	1586	71,4
powyżej 50 r. życia	36	8	116	39	695	16,0	241	10,9
korzystające ze świadczeń z pomocy społecznej	0	0	0	0	0	0,0	0	0,0
posiadające co najmniej jedno dziecko do 6 roku życia	56	29	151	90	823	18,9	583	26,3
posiadające co najmniej jedno dziecko niepełnosprawne do 18 roku życia	1	0	1	0	3	0,1	2	0,1
niepełnosprawni	10	6	35	13	125	2,9	59	2,7

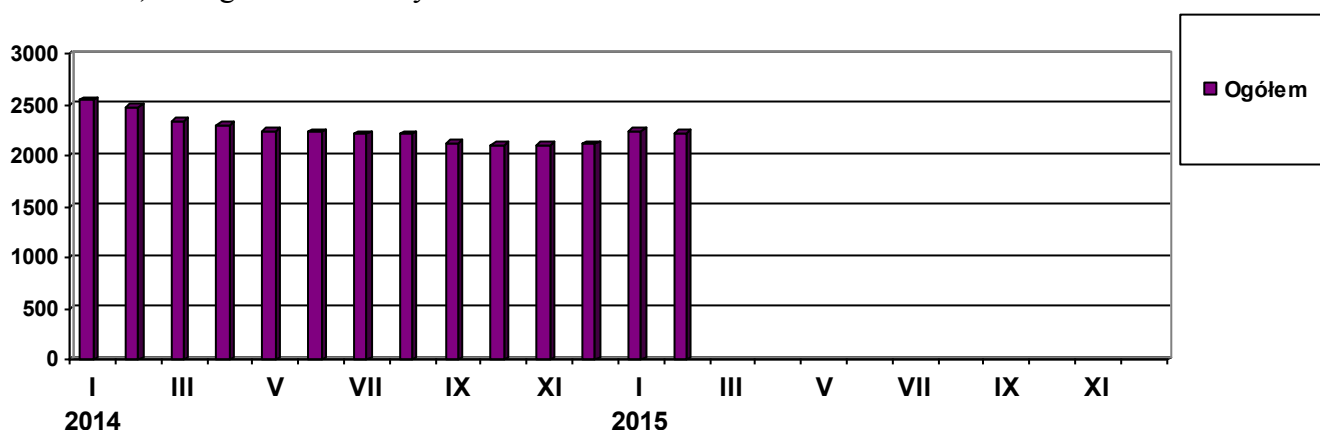
ODPŁYW Z BEZROBOCIA W POWIECIE DĄBROWSKIM

Wyszczególnienie		wyłączeniu w lutym 2015				narastająco od początku 2015		
		ogółem	% z ogółu	kobiety	% z ogółu kobiet	ogółem	kobiety	
wyłączono z ewidencji ogółem		363	100	165	100	653	297	
w tym:								
podjęcia pracy w m-cu sprawozdawczym		151	41,6	72	43,6	281	139	
niesubsydiowanej		145	39,9	69	41,8	271	134	
subsydiowanej		6	1,7	3	1,8	10	5	
z tego:	prac interwencyjnych	4	1,1	2	1,2	5	3	
	robót publicznych	2	0,6	1	0,6	3	2	
	podjęcia działalności gospodarczej	0	0,0	0	0,0	0	0	
	w tym w ramach bonu na zasiedlenie	0	0,0	0	0,0	0	0	
	podjęcia pracy w ramach refundacji kosztów zatrudnienia bezrobotnego	0	0,0	0	0,0	2	0	
	podjęcia pracy poza miejscem zamieszkania w ramach bonu na zasiedlenie	0	0,0	0	0,0	0	0	
	podjęcie pracy w ramach bonu zatrudnieniowego	0	0,0	0	0,0	0	0	
	podjęcie pracy w ramach świadczenia aktywizacyjnego	0	0,0	0	0,0	0	0	
	podjęcia pracy w ramach grantu na telepracę	0	0,0	0	0,0	0	0	
	podjęcia pracy w ramach refundacji składek na ubezpieczenie społeczne	0	0,0	0	0,0	0	0	
	podjęcia pracy w ramach wynagrodzenia za zatrudnienie skierowanego bezrobotnego powyżej 50 roku życia	0	0,0	0	0,0	0	0	
	inne	0	0,0	0	0,0	0	0	
	rozpoczęcia szkolenia		0	0,0	0	0,0	0	0
	w tym w ramach bonu szkoleniowego		0	0,0	0	0,0	0	0
rozpoczęcie stażu		56	15,4	34	20,6	66	41	
w tym w ramach bonu stażowego		0	0,0	0	0,0	0	0	
rozpoczęcia przygotowania zawodowego dorosłych		0	0,0	0	0,0	0	0	
rozpoczęcie prac społecznie użytecznych		0	0,0	0	0,0	0	0	
w tym w ramach PAI		0	0,0	0	0,0	0	0	
skierowania do agencji zatrudnienia w ramach zlecenia działań aktywizacyjnych		0	0,0	0	0,0	0	0	
odmowy bez uzasadnionej przyczyny przyjęcia propozycji odpowiedniej pracy lub innej formy pomocy, w tym w ramach PAI		10	2,8	1	0,6	10	1	
odmowy ustalenia profilu pomocy		0	0,0	0	0,0	0	0	
niepotwierdzenia gotowości do pracy		57	15,7	17	10,3	120	32	
dobrowolnej rezygnacji ze statusu bezrobotnego		57	15,7	27	16,4	119	57	
podjęcia nauki		0	0,0	0	0,0	0	0	
osiągnięcia wieku emerytalnego		1	0,3	1	0,6	1	1	
nabycia praw emerytalnych lub rentowych		3	0,8	1	0,6	9	4	
nabycia praw do świadczenia przedemerytalnego		3	0,8	0	0,0	5	1	
innych		25	6,9	12	7,3	42	21	
Według wybranych kategorii bezrobotnych:								
do 30 roku życia		235	64,7	110	66,7	407	184	
w tym do 25 roku życia		148	40,8	65	39,4	262	113	
powyżej 50 roku życia		32	8,8	11	6,7	68	29	
długotrwale bezrobotne		189	73,0	95	57,6	347	169	

2. STRUKTURA BEZROBOTNYCH (wybrane kategorie)

1. Kobiety

Według stanu na dzień 28 lutego 2015 r. w PUP zarejestrowanych było 2220 kobiet, co stanowi **51,1%** ogółu bezrobotnych.



Liczba bezrobotnych **kobiet spadła o 21** osób w porównaniu do miesiąca stycznia 2015 r. W lutym 2015 r. zarejestrowano **144** kobiety, co stanowi **41,0%** ogółu nowo zarejestrowanych, a wyłączono z ewidencji **165** kobiet, co stanowi **45,5%** ogółu wyłączonych. Liczba kobiet bez prawa do zasiłku **2064** tj. **47,5%** ogółu bezrobotnych.

Wybrane kategorie osób bezrobotnych (wg stanu na dzień 28 lutego 2015 r.)

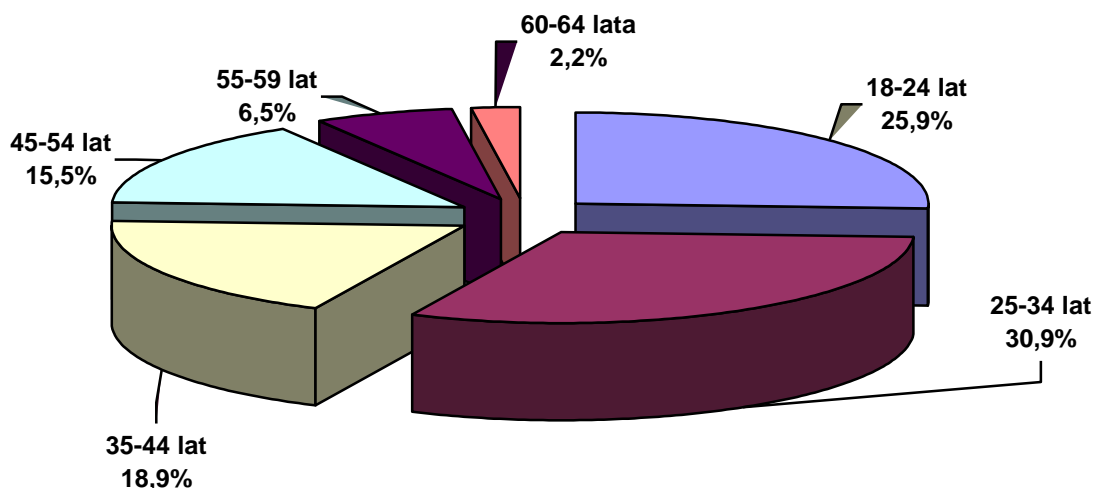
Kategorie bezrobotnych	liczba (w osobach)	w tym kobiety (w osobach)	w odsetkach do ogółu w poszczególnych kategoriach
posiadający co najmniej jedno dziecko do 6 roku życia	823	583	70,8
dotychczas niepracujący	894	558	62,4
długotrwale bezrobotni	2896	1586	54,8
bez doświadczenia zawodowego	1217	768	63,1
zamieszkali na wsi	3274	1677	51,2
zamieszkali na wsi w tym posiadający gospodarstwo rolne	601	342	56,9

Źródło: Dane statystyczne Powiatowego Urzędu Pracy w Dąbrowie Tarnowskiej

W końcu lutego w urzędzie pracy zarejestrowanych było 2220 kobiet. To o 253 osoby (o 10,2 %) mniej niż przed rokiem. Natomiast bezrobotnych mężczyzn było 2126 – o 552 osoby (o 20,6 %) mniej niż przed rokiem.

2. Informacje dodatkowe dotyczące struktury bezrobocia w miesiącu lutym 2015 r.

BEZROBOTNI WEDŁUG WIEKU (stan w końcu lutego 2015 r.)



Źródło: Dane statystyczne Powiatowego Urzędu Pracy w Dąbrowie Tarnowskiej

Wiek jest jednym z czynników decydujących o sytuacji na rynku pracy. Rozkład bezrobotnych według wieku odzwierciedla populację osób bezrobotnych na terenie powiatu dąbrowskiego. Ponad połowę zbiorowości stanowią osoby młode tj. między 18 a 35 rokiem życia (56,8% na koniec lutego 2015 r.). Zdecydowanie najmniej liczną grupę stanowili bezrobotni w wieku przedemerytalnym, czyli mieszczący się w przedziale lat 55 i więcej (8,7% na koniec lutego 2015 r.).

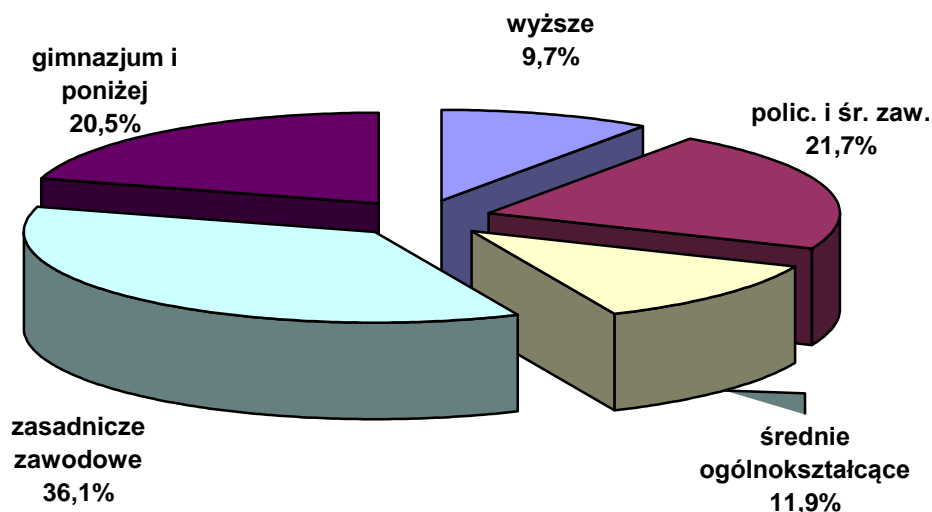
Struktura bezrobocia w powiecie dąbrowskim według wieku

Wyszczególnienie	Luty 2014		Luty 2015		Dynamika luty 2014=100%
	liczba	%	liczba	%	%
18- 24 lat	1454	28,2%	1127	25,9%	77,5%
25-34 lat	1580	30,7%	1344	30,9%	85,1%
35-44 lat	965	18,7%	822	18,9%	85,2%
45-54 lat	749	14,5%	675	15,5%	90,1%
55-59 lat	293	5,7%	283	6,5%	96,6%
60-64 lat	110	2,1%	95	2,2%	86,4%
Ogółem	5151	100,0%	4346	100,0%	84,4%

Źródło: Dane statystyczne Powiatowego Urzędu Pracy w Dąbrowie Tarnowskiej

Analizując dynamikę bezrobocia w porównaniu do zeszłego roku spadek jego poziomu odnotowano we wszystkich w/w przedziałach wiekowych, przy czym największy miał miejsce w przedziale od 18 – 24 roku życia (spadek 22,5%) oraz od 25 – 34 roku życia (spadek o 14,9%).

BEZROBOTNI WEDŁUG WYKSZTAŁCENIA
(stan w końcu lutego 2015 r.)



Źródło: Dane statystyczne Powiatowego Urzędu Pracy w Dąbrowie Tarnowskiej

Analizując poziom bezrobocia pod względem wykształcenia, należy stwierdzić, iż na koniec lutego 2015 r. najczęściej 36,1% osób legitymowało się wykształceniem zasadniczym zawodowym. Następną w kolejności grupę stanowiły osoby bezrobotne z wykształceniem policealnym i średnim (21,7%) oraz gimnazjalnym i poniżej (20,5%). Wykształcenie średnie ogólnokształcące posiadało 11,9% ogółu tej populacji. Najmniejszą grupę w tej kategorii osób według wykształcenia stanowili bezrobotni posiadający wykształcenie wyższe 9,7%.

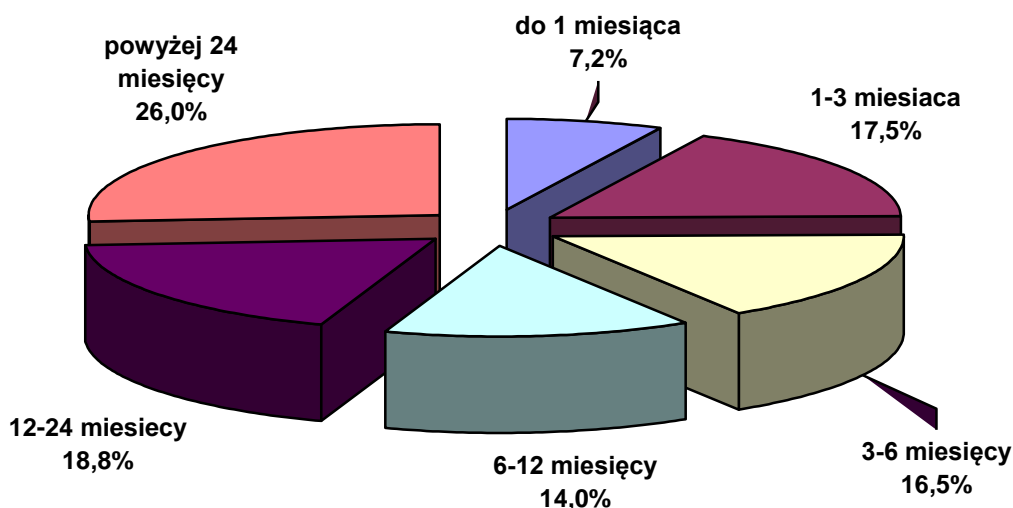
Struktura bezrobocia w powiecie dąbrowskim według wykształcenia

Wyszczególnienie	Luty 2014		Luty 2015		Dynamika luty 2014=100%
	liczba	%	liczba	%	%
wyższe	486	9,4%	423	9,7%	87,0%
policealne i średnie zawodowe	1030	20,0%	943	21,7%	91,6%
średnie ogólnokształcące	619	12,0%	518	11,9%	83,7%
zasadnicze zawodowe	1895	36,8%	1570	36,1%	82,8%
gimnazjum i poniżej	1121	21,8%	892	20,5%	79,6%
Ogółem	5151	100,0%	4346	100,0%	84,4%

Źródło: Dane statystyczne Powiatowego Urzędu Pracy w Dąbrowie Tarnowskiej

Śledząc dynamikę według poziomu wykształcenia odnotowano spadek dynamiki bezrobocia w przeciągu ostatniego roku we wszystkich w/w przedziałach, przy czym największy spadek miał miejsce w grupie osób z wykształceniem gimnazjalnym i poniżej, gdzie liczby z 1121 zarejestrowanych bezrobotnych w lutym 2014 roku zmniejszyła się do 892 osób w miesiącu lutym 2015 r. (spadek o 20,4%).

BEZROBOTNI WEDŁUG CZASU POZOSTAWANIA BEZ PRACY
(stan w końcu lutego 2015 r.)



Źródło: Dane statystyczne Powiatowego Urzędu Pracy w Dąbrowie Tarnowskiej

Na koniec lutego 2015 r. w powiecie dąbrowskim 1948 osób bezrobotnych oczekiwało na pracę ponad 12 miesięcy, co stanowiło 44,8% ogółu bezrobotnych. Struktura bezrobotnych według czasu oczekiwania na pracę w miesiącu lutym w latach 2014 – 2015 przedstawia się następująco:

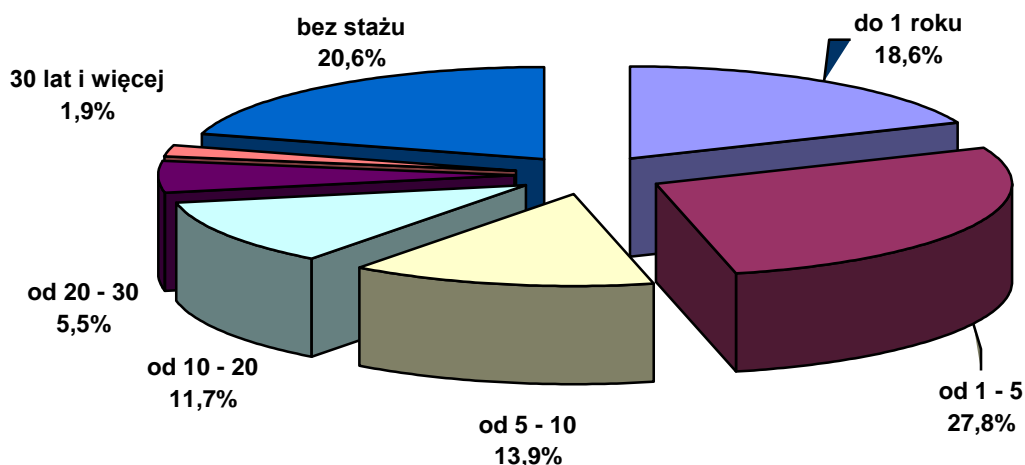
Struktura bezrobocia w powiecie dąbrowskim według czasu oczekiwania na pracę

Wyszczególnienie	Luty 2014		Luty 2015		Dynamika luty 2014=100%
	liczba	%	liczba	%	%
do 1 miesiąca	287	5,6%	314	7,2%	109,4%
od 1 do 3 miesięcy	811	15,7%	759	17,5%	93,6%
od 3 do 6 miesięcy	927	18,0%	716	16,5%	77,2%
od 6 do 12 miesięcy	880	17,1%	609	14,0%	69,2%
od 12 do 24 miesięcy	1061	20,6%	817	18,8%	77,0%
powyżej 24 miesiące	1185	23,0%	1131	26,0%	95,4%
Ogółem	5151	100,0%	4346	100,0%	84,4%

Źródło: Dane statystyczne Powiatowego Urzędu Pracy w Dąbrowie Tarnowskiej

Śledząc dynamikę w ciągu ostatniego roku według czasu oczekiwania na pracę jedyny wzrost poziomu bezrobocia odnotowano w przedziale do 1 miesiąca (wzrost 9,4%). W pozostałych przedziałach wystąpiły spadki, przy czym największy miał miejsce w przedziale od 6 do 12 miesięcy oczekiwania na pracę (spadek o 30,8%).

BEZROBOTNI WEDŁUG STAŻU PRACY (stan w końcu lutego 2015 r.)



Źródło: Dane statystyczne Powiatowego Urzędu Pracy w Dąbrowie Tarnowskiej

Analizę struktury bezrobocia rejestrowanego pod względem stażu pracy, zauważa się, że najwięcej osób bezrobotnych posiada staż pracy 1-5 lat – 27,8% (tj. 1207 osób). Drugą co do wielkości grupę stanowili bezrobotni ze stażem pracy do 1 roku – 18,6% (tj. 809 osób). Trzecią grupę stanowią osoby ze stażem pracy od 5-10 lat- 13,9% (tj. 606 osób). Najmniej liczebną grupę stanowią bezrobotni ze stażem pracy 30 lat i więcej – 1,9% (tj. 83 osoby). Bezrobotni pozostający w ewidencji PUP w Dąbrowie Tarnowskiej bez stażu pracy stanowili 20,6% (tj. 895 osób).

Struktura bezrobocia w powiecie dąbrowskim według stażu pracy

Wyszczególnienie	Luty 2014		Luty 2015		Dynamika luty 2014=100%
	liczba	%	liczba	%	%
do 1 roku	884	17,2%	809	18,6%	91,5%
1 - 5	1512	29,4%	1207	27,8%	79,8%
5 - 10	703	13,6%	606	13,9%	86,2%
10 - 20	601	11,7%	509	11,7%	84,7%
20 - 30	279	5,4%	237	5,5%	84,9%
30 lat i więcej	86	1,7%	83	1,9%	96,5%
bez stażu	1086	21,1%	895	20,6%	82,4%
Ogółem	5151	100,0%	4346	100,0%	84,4%

Źródło: Dane statystyczne Powiatowego Pracy w Dąbrowie Tarnowskiej

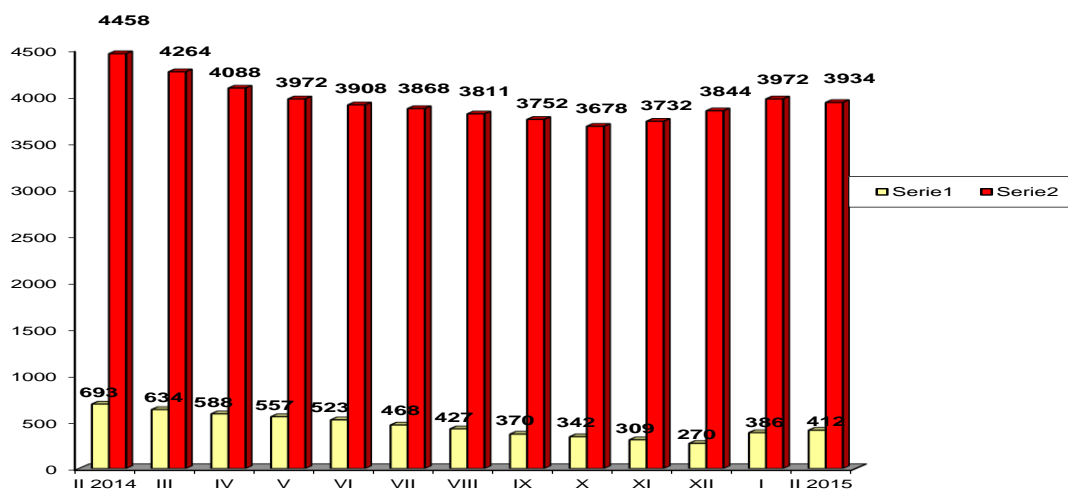
Śledząc dynamikę według kategorii stażu pracy w ciągu ostatniego roku największy spadek miał miejsce w grupie osób bezrobotnych, których staż pracy wynosił od 1 - 5 lat (spadek o 20,2%), gdzie z liczby 1512 osób zarejestrowanych w lutym 2014 spadła do 1207 osób w lutym 2015 r.

3. Bezrobotni, którzy ukończyli szkołę w okresie do 12 miesięcy od dnia rozpoczęcia nauki

Na koniec lutego 2015 roku wśród zarejestrowanych bezrobotnych **290** osób ukończyło szkołę w okresie do 12 miesięcy od dnia ukończenia nauki / **6,7%** ogółu bezrobotnych/ w tym **162** kobiety.

Wyszczególnienie	zarejestrowani w lutym 2015 roku		Narastająco od początku 2015 roku		Stan na koniec okresu sprawozdawczego		
	ogółem	kobiety	ogółem	kobiety	ogółem	kobiety	
osoby w okresie do 12 miesięcy od dnia ukończenia nauki	35	14	80	35	290	162	
z tego:	wyższe	11	7	26	18	75	60
	średnie zaw.	15	6	29	8	79	39
	LO	1	0	14	7	70	52
	zas.zawod.	8	1	11	2	64	11
	gimn.i pon.	0	0	0	0	2	0

Bezrobotni z prawem i bez prawa do zasiłku



Źródło: Dane statystyczne Powiatowego Urzędu Pracy w Dąbrowie Tarnowskiej

4. Bezrobotni według rodzaju działalności ostatniego miejsca pracy oraz oferty pracy.

Na dzień 28 luty 2015 r. wśród osób, które pracowały przed zarejestrowaniem się w PUP w Dąbrowie Tarnowskiej – **2636** osób pracowało w sektorze prywatnym, co stanowi 77,0% ogółu pracujących. Natomiast w sektorze publicznym pracowało **794** osoby, tj. 23,0% ogółu pracujących.

Duże grupy stanowiły :

- osoby pracujące w handlu hurtowym i detalicznym **811** – 23,5% ogółu pracujących,
- zatrudnieni w przetwórstwie przemysłowym **625** – 18,3%,
- w budownictwie **518** – 15,0%,
- w administracji publicznej i obrona narodowa; obowiązkowe ubezpieczenia społeczne **482** osoby – 14,0%.

Najmniej osób reprezentowało sekcje:

- wytwarzanie i zaopatrzenie w energię elektryczną , gaz, parę wodną i powietrze do układów klimatyzacyjnych – 4,
- górnictwo i wydobywanie – 13,
- działalność związana z obsługą rynku nieruchomości – 13,
- informacja i komunikacja – 13.

5. Zwolnienia z przyczyn dotyczących zakładu pracy

W miesiącu lutym 2015 żaden zakład działający na terenie powiatu dąbrowskiego nie zgłosił zwolnień z przyczyn dotyczących zakładów pracy (zwolnienie grupowe).

6. Osoby niepełnosprawne

Według stanu na 28 luty 2015 roku w powiecie dąbrowskim pozostawało zarejestrowanych 125 osób bezrobotnych niepełnosprawnych. Stanowiły one 2,9% ogółu bezrobotnych. Wśród bezrobotnych niepełnosprawnych kobiety stanowią 47,2%. Ponadto w ewidencji Powiatowego Urzędu Pracy w Dąbrowie Tarnowskiej pozostało 19 osób niepełnosprawnych zarejestrowanych jako poszukujący pracy (w tym 8 kobiet).

7. Osoby zarejestrowane jako poszukujące pracy

Poza ogólną liczbą bezrobotnych Powiatowy Urząd Pracy obsługuje jeszcze osoby, które są ewidencjonowane jako poszukujące pracy. Na koniec lutego 2015 roku w PUP w Dąbrowie Tarnowskiej, jako poszukujący pracy zarejestrowanych było 35 osób (w tym kobiet 19).

Indywidualny Plan Działania - Powiatowy Urząd Pracy, udzielając pomocy określonej w ustawie przygotowuje indywidualny plan działania dostosowany do profilu pomocy. Indywidualny plan działania może być przygotowany również dla poszukującego pracy. Indywidualny plan działania jest przygotowywany **przez doradcę klienta** przy udziale bezrobotnego lub poszukującego pracy.

Indywidualny plan działania zwany w skrócie IPD zawiera w szczególności:

- działania możliwe do zastosowania przez urząd pracy w ramach pomocy określonej w ustawie,
- działania planowane do samodzielnej realizacji przez bezrobotnego lub poszukującego pracy w celu poszukiwania pracy,
- planowane terminy realizacji poszczególnych form,
- formy, planowaną liczbę i terminy kontaktów lub innym pracownikiem urzędu pracy,
- termin i warunki zakończenia realizacji IPD.

W Powiatowym Urzędzie Pracy w Dąbrowie Tarnowskiej na koniec lutego 2015 roku 3814 osób (w tym 2032 kobiety) realizowało **Indywidualny Plan Działania**.

A oto jak przedstawiał się szczegółowo wykaz osób objętych Indywidualnym Planem Działania :

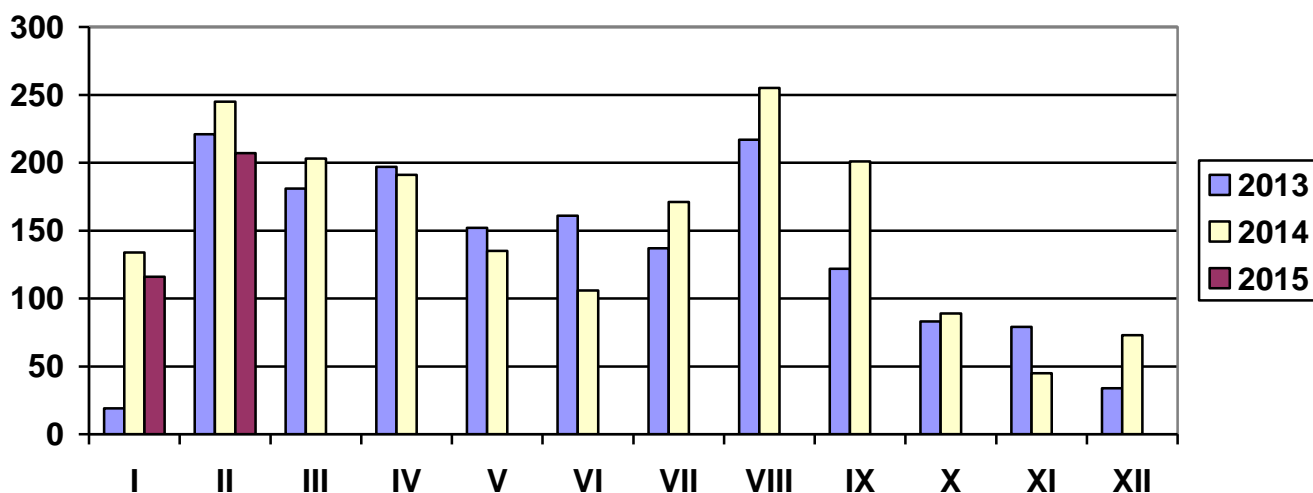
Wyszczególnienie	Razem	Kobiety	Razem	Kobiety
	bezrobotni		poszukujący pracy	
	razem	kobiety	razem	kobiety
Realizujący IPD w końcu miesiąca sprawozdawczego	3814	2032	29	13
dla których przygotowano IPD	227	89	1	0
Przerwali realizację IPD	909	449	29	12
w tym z powodu podjęcia pracy	408	209	7	2
Bezrobotni, którzy zakończyli realizację IPD	50	24	1	0

OFERTY PRACY

Wyszczególnienie	Zgłoszone w lutym 2015				Narastająco od początku roku 2015				
	razem	z rub. 1 dot. pracy			razem	z rub. 1 dot. pracy			
		subsydiowanej	z sektora publicz.	sezonowej		subsydiowanej	z sektora publicz.	sezonowej	
Ogółem wolne miejsca pracy i miejsca aktywizacji zawodowej	207	166	54	7	323	182	68	11	
z ogółem	zatrudnienie lub inna praca zarobkowa	90	49	27	7	194	53	32	11
	miejsca aktywizacji zawodowej	117	117	27	X	129	129	36	X
	w tym								
	staże	117	117	27	X	129	129	36	X
	przygotowanie zawodowe dorosłych	0	0	0	X	0	0	0	X
	prace społecznie użyteczne	0	0	0	X	0	0	0	X
	dla niepełnosprawnych	0	0	0	0	1	0	0	0
	dla osób w okresie do 12 miesięcy od dnia ukończenia nauki	0	0	0	0	0	0	0	0

W lutym 2015 r. pracodawcy zgłosili **207 miejsc pracy**, czyli o 91 miejsc więcej niż w miesiącu poprzednim. **Zakłady pracy z sektora prywatnego zgłosiły 73,9 wszystkich miejsc pracy** (153 miejsca pracy). **166 miejsc pracy (80,2% ogółu) dotyczyło pracy subsydiowanej**. Na koniec lutego 2015 r. Urząd dysponował 44 wolnymi miejscami pracy (w poprzednim m-cu – 95 miejscami pracy).

LICZBA OFERT PRACY



Źródło: Dane statystyczne Powiatowego Urzędu Pracy w Dąbrowie Tarnowskiej

3. AKTYWNE FORMY PRZECIWDZIAŁANIA BEZROBOCIU

3.1 Szkolenia

Jedną z aktywnych form pomocy bezrobotnym są szkolenia, których celem jest przyuczenie do zawodu, przekwalifikowanie, podwyższenie kwalifikacji zawodowych lub nauka umiejętności poszukiwania i uzyskiwania zatrudnienia. Powiatowy Urząd Pracy dysponuje na ten cel środkami pozyskanymi z Funduszu Pracy oraz Europejskiego Funduszu Społecznego zwanego w skrócie EFS.

W miesiącu lutym 2015 r. PUP w Dąbrowie Tarnowskiej nie skierował osób bezrobotnych na szkolenie, przekwalifikowanie lub przyuczenie do zawodu ze środków EFS.

Przekwalifikowania i przyuczania do zawodu ze środków EFS

L.p.	Wyszczególnienie		Ogółem w lutym 2015				Narastająco od 1.01.2015 r.					
			Razem	w tym				Razem	w tym			
				długo- trwale bezrobotni	do 30 roku życia	powyżej 50 roku życia	niepełnosprawni		długotrwanie bezrobotni	do 30 roku życia	powyżej 50 roku życia	niepełnosprawni
1.	Osoby bezrobotne skierowane na szkolenia		0	0	0	0	0	0	0	0	0	0
2.	W tym	Skierowani Indywidualnie	0	0	0	0	0	0	0	0	0	0
3.	Osoby ,które ukończyły szkolenie		0	0	0	0	0	0	0	0	0	0
4.	W tym	Skierowani Indywidualnie	0	0	0	0	0	0	0	0	0	0
5.	Osoby zatrudnione po ukończeniu szkol.		0	0	0	0	0	0	0	0	0	0
	W tym	Skierowani Indywidualnie	0	0	0	0	0	0	0	0	0	0
	Osoby kontynuujące szkolenia wg stanu na koniec miesiąca		0	0	0	0	0	0	0	0	0	0

Przekwalifikowania i przyuczania do zawodu **ze środków FUNDUSZU PRACY**

L.p.	Wyszczególnienie		Ogółem w lutym 2015				Narastająco od 1.01.2015 r.					
			Razem	w tym			Razem	w tym				
				długo- trwale bezrobotni	do 30 roku życia	powyżej 50 roku życia		niepełnosprawni	długotrwanie bezrobotni	do 30 roku życia	powyżej 50 roku życia	niepełnosprawni
1.	Osoby bezrobotne skierowane na szkolenia		0	0	0	0	0	0	0	0	0	0
2.	W tym	Skierowani Indywidualnie	0	0	0	0	0	0	0	0	0	0
3.	Osoby, które ukończyły szkolenie		0	0	0	0	0	0	0	0	0	0
	W tym	Skierowani Indywidualnie	0	0	0	0	0	0	0	0	0	0
4.	Osoby, zatrudnione po ukończeniu		0	0	0	0	0	0	0	0	0	0
	W tym	Skierowani Indywidualnie	0	0	0	0	0	0	0	0	0	0
5.	Osoby kontynuujące szkolenia wg stanu na koniec		0	0	0	0	0					
	Pracownicy przeszkoleni z refundacji z FP		0	0	0	0	0	0	0	0	0	0
6.	Poszukujący pracy skierowani na szkolenie		0	0	0	0	0	0	0	0	0	0

Źródło: Dane statystyczne Powiatowego Urzędu Pracy w Dąbrowie Tarnowskiej

3.2 Jednorazowe środki na podjęcie Działalności Gospodarczej

Bezrobotnym podejmującym działalność gospodarczą mogą być przyznane jednorazowe środki Funduszu Pracy oraz Europejskiego Funduszu Społecznego w wysokości nieprzekraczającej 6 – krotność wysokości przeciętnego wynagrodzenia na dzień zawarcia umowy.

W miesiącu lutym 2015 r. tut. Urząd nie udzielił jednorazowych środków na podjęcie działalności gospodarczej.

Wyszczególnienie		Ogółem w II 2015		Narastająco od 1.01.2015 r.	
		Razem	w tym EFS	Razem	w tym EFS
Osoby, które otrzymały jednorazowe środki na podjęcie działalności gospodarczej		0	0	0	0
w tym na działalność.	Produkcyjną	0	0	0	0
	Usługową	0	0	0	0
	Handlową	0	0	0	0

Wyszczególnienie			Struktura bezrobotnych, którzy otrzymali jednorazowe środki na podjęcie działalności gospodarczej w 2015 roku												
			I	II	III	IV	V	VI	VII	VIII	IX	X	XI	XII	
OGÓLEM			0	0	0	0	0	0	0	0	0	0	0	0	0
z tego	wykształcenie	Szkół wyższych	0	0											
		Szkół policealnych i średnich zawodowych	0	0											
		LO	0	0											
		ZSZ	0	0											
		Gimnazjum i poniżej	0	0											
	czas pozostawania bez pracy	do 6 miesięcy	0	0											
		6-12 m-cy	0	0											
		12-24 m-cy	0	0											
	wiek	pow. 24 m-cy	0	0											
		do 30 lat	0	0											
		30-44 lat	0	0											
			powyżej 45 lat	0	0										

3.3 Refundacja kosztów wyposażenia lub doposażenia stanowiska pracy dla skierowanego bezrobotnego

Pracodawcy, który poniósł koszty wyposażenia lub doposażenia utworzonego dla bezrobotnego stanowiska pracy może być przyznana refundacja kosztów wyposażenia lub doposażenia w wysokości nie wyższej niż **6 – krotność wysokości przeciętnego wynagrodzenia na dzień zawarcia umowy**.

W miesiącu lutym zostały nie zatrudniono **osób bezrobotnych** w ramach refundacji kosztów wyposażenia lub doposażenia stanowiska pracy.

Wyszczególnienie		Ogółem w lutym 2015		Narastająco od 1.01.2015 r.	
		Razem	w tym EFS	Razem	w tym EFS
Osoby zatrudnione w ramach refundacji kosztów zatrudnienia bezrobotnego		0	0	2	0
w tym u pracodawcy prowadzącego działalność	Produkcyjną	0	0	0	0
	Usługową	0	0	1	0
	Handlową	0	0	1	0

Wyszczególnienie			Podjęcia zatrudnienia w ramach refundacji kosztów zatrudnienia bezrobotnego												
			I	II	III	IV	V	VI	VII	VIII	IX	X	XI	XII	
OGÓLEM			2	0	0	0	0	0	0	0	0	0	0	0	0
z tego	wykształcenie	Szkół wyższych	0	0											
		Szkół policealnych i średnich zawodowych	2	0											
		LO	0	0											
		ZSZ	0	0											
		Gimnazjum i poniżej	0	0											
	czas pozostawania bez pracy	do 6 miesięcy	2	0											
		6-12 m-cy	0	0											
		12-24 m-cy	0	0											
		pow. 24 m-cy	0	0											
	wiek	do 30 lat	2	0											
		30-44 lat	0	0											
		powyżej 45 lat	0	0											

3.4 Prace interwencyjne

Prace interwencyjne - oznacza to zatrudnienie bezrobotnego przez pracodawcę, które nastąpiło w wyniku umowy zawartej ze starostą i ma na celu aktywizację osób bezrobotnych poprzez dotowanie ich zatrudnienia u pracodawców.

Na podstawie zawartej umowy dokonywana jest refundacja części kosztów poniesionych przez Pracodawcę na wynagrodzenia, nagrody i składki na ubezpieczenie społeczne skierowanych bezrobotnych.

W miesiącu lutym 2015 r. PUP w Dąbrowie Tarnowskiej skierował **4 osoby bezrobotne** (w tym **2 kobiety**) na utworzone miejsca pracy interwencyjnej.

- według struktury zatrudnionych bezrobotnych

Wyszczególnienie	Utworzone miejsca pracy				Zatrudnieni na utworzonych miejscach pracy			
	II 2015	w tym EFS	Narastająco od początku roku	w tym EFS	II 2015	w tym EFS	narastająco od 1.01.2015	w tym EFS
Prace interwencyjne	21	0	25	0	4	0	5	0

Wyszczególnienie			Podjęcia zatrudnienia w ramach Prac interwencyjnych w 2014 roku											
			I	II	III	IV	V	VI	VII	VIII	IX	X	XI	XII
OGÓŁEM			1	4	0	0	0	0	0	0	0	0	0	0
z tego	wykształcenie	Szkoł wyższych	1	1										
		Szkoł policealnych i średnich zawodowych	0	0										
		LO	0	2										
		ZSZ	0	0										
		Gimnazjum i poniżej	0	1										
	czas pozostawania bez pracy	do 6 miesięcy	1	3										
		6-12 m-cy	0	1										
		12-24 m-cy	0	0										
	wiek	pow. 24 m-cy	0	0										
		do 30 lat	1	3										
		30-44 lat	0	0										
			powyżej 45 lat	0	1									

W okresie od 01.02.2015 do 28.02.2015 r. utworzono 21 miejsc pracy w ramach prac interwencyjnych. Ogółem zatrudnienie subsydiowane w wyżej wymienionym okresie otrzymały **4 osoby bezrobotne** (w tym **2 kobiety**). W tej grupie osób, w szczególnej sytuacji na rynku pracy znajdują się:

- 3 osoby (2 kobiety) do 30 roku życia,
- 1 osoba (0 kobiet) powyżej 50 roku życia,
- 1 osoba (1 kobieta) długotrwale bezrobotna.

3.5 Roboty publiczne

Roboty publiczne - oznacza to zatrudnienie bezrobotnego w okresie nie dłuższym niż 12 miesięcy, mające na celu reintegrację zawodową i społeczną, w rozumieniu przepisów o zatrudnieniu socjalnym.

W miesiącu lutym 2015 r. PUP w Dąbrowie Tarnowskiej skierował 2 osoby bezrobotną (w tym 1 kobietę) na roboty publiczne.

Wyszczególnienie	Utworzone miejsca pracy				Zatrudnieni na utworzonych miejscach pracy			
	II 2015	w tym EFS	Narastająco od początku roku	w tym EFS	II 2015	w tym EFS	narastająco od 1.01.2015	w tym EFS
Roboty publiczne	20	0	20	0	2	0	3	0

Wyszczególnienie			podjęcie zatrudnienia w ramach Robót publicznych w 2015 roku											
			I	II	III	IV	V	VI	VII	VIII	IX	X	XI	XII
OGÓLEM			1	2	0	0	0	0	0	0	0	0	0	0
z tego	wyszkolenie	Szkół wyższych	0	1										
		Szkół policealnych i średnich zawodowych	1	0										
		LO	0	1										
		ZSZ	0	0										
		Gimnazjum i poniżej	0	0										
	czas pozostawania bez pracy	do 6 miesięcy	1	2										
		6-12 m-cy	0	0										
		12-24 m-cy	0	0										
		pow. 24 m-cy	0	0										
	wiek	do 30 lat	0	2										
		30-44 lat	0	0										
		powyżej 45 lat	1	0										

W okresie od 01.02.2015 do 28.02.2015 r. utworzono 20 miejsc pracy w ramach robót publicznych. Ogółem zatrudnienie subsydiowane w wyżej wymienionym okresie otrzymały **2 osoby bezrobotne** (w tym **1 kobieta**). W tej grupie osób, w szczególnej sytuacji na rynku pracy znajduje się:

- 2 osoby (1 kobieta) do 30 roku życia,
- 0 osób (0 kobiet) powyżej 50 roku życia,
- 0 osób (0 kobiet) długotrwale bezrobotnych.

3.6 Staż

STAZ - polega na nabywaniu przez bezrobotnego umiejętności praktycznych do wykonywania pracy poprzez wykonywanie zadań w miejscu pracy bez nawiązania stosunku pracy z pracodawcą.

Bezrobotny może zostać skierowany do odbycia stażu:

- u pracodawcy,
- w rolniczej spółdzielni produkcyjnej lub
- u pełnoletniej osoby fizycznej, zamieszkującej i prowadzącej na terytorium Rzeczypospolitej Polskiej, osobiście i na własny rachunek, działalności w zakresie produkcji roślinnej lub zwierzęcej, w tym ogrodniczej, sadowniczej, pszczelarskiej i rybnej, pozostającym w jej posiadaniu gospodarstwie rolnym obejmującym obszar użytków rolnych o powierzchni przekraczającej 2 ha przeliczeniowe lub prowadzącej dział specjalny produkcji rolnej, o którym mowa w ustawie z dnia 20 grudnia 1990 r. o ubezpieczeniu społecznym rolników.

W miesiącu lutym 2015 r. urząd skierował **56 osób bezrobotnych** (w tym **34 kobiety**) na staż.

Wyszczególnienie	Utworzone miejsca pracy				Zatrudnieni na utworzonych miejscach pracy			
	II 2015	w tym EFS	Narastająco od początku roku	w tym EFS	II 2015	w tym EFS	narastająco od 1.01.2015	w tym EFS
Staż	117	0	129	0	56	0	66	0

W celu umożliwienia osobom bezrobotnym zdobycie praktycznych umiejętności i doświadczenia, niezbędnych do wykonywania pracy w okresie od 01.02.2015 do 28.02.2015 r. utworzono 117 miejsc odbywania stażu. Spośród 56 osób bezrobotnych, którzy podjęli staż w wyżej wymienionym okresie, to:

- 39 osób (w tym 20 kobiet) w wieku do 30 roku życia,
- w tym do 25 roku życia – 25 osób (w tym 10 kobiet),
- 1 (w tym 1 kobieta) osoba powyżej 50 roku życia,
- 25 osób (w tym 16 kobiet) długotrwale bezrobotnych.

Nowelizacja ustawy o promocji zatrudnienia i instytucjach rynku pracy z dnia 27 maja 2014 r., wprowadza system bonów adresowanych do osób bezrobotnych, które nie przekroczyły 30 roku życia.

3.7 Bon stażowy

Na wniosek bezrobotnego do 30 roku życia urząd może przyznać **bon stażowy** stanowiący gwarancję skierowania do odbycia stażu u wskazanego przez bezrobotnego pracodawcy **na okres 6 miesięcy**, o ile pracodawca zobowiąże się do zatrudnienia bezrobotnego po zakończeniu stażu przez okres 6 miesięcy.

Bon stażowy może otrzymać:

- bezrobotny, który nie ukończył 30 roku życia;
- bezrobotny, który złożył wniosek o przyznanie bonu stażowego;
- bezrobotny, który znalazł pracodawcę do realizacji stażu, który zobowiązał się zatrudnić go po zakończeniu stażu na okres 6 miesięcy.

W miesiącu lutym 2015 r. nie przyznano bonu stażowego dla osób bezrobotnych.

Wyszczególnienie	Utworzone miejsca pracy		Zatrudnieni na utworzonych miejscach pracy	
	II 2015	Narastająco od początku roku	II 2015	Narastająco od 1.01.2015
<i>Bon stażowy</i>	0	0	0	0

3.7 Bon szkoleniowy

Na wniosek bezrobotnego do 30 roku życia starosta może przyznać bon szkoleniowy stanowiący gwarancję skierowania bezrobotnego na wskazane przez niego szkolenie oraz opłacenia kosztów, które zostaną poniesione w związku z podjęciem szkolenia.

Wniosek musi zawierać uprawdopodobnienie, że po uzyskaniu nowych kwalifikacji zawodowych lub umiejętności, bezrobotny podejmie zatrudnienie, inną pracę zarobkową lub rozpocznie własną działalność gospodarczą po zakończeniu szkolenia.

Bon szkoleniowy kierowany jest do osoby, która spełnia następujące kryteria:

- nie znalazła lub nie otrzymała w powiatowym urzędzie pracy oferty odpowiedniej pracy;
- nie posiada kwalifikacji i umiejętności dostosowanych do potrzeb rynku pracy;
- wykaże, że szkolenie zwiększy jej szanse na znalezienie pracy;
- wybrane szkolenie zostało uwzględnione w indywidualnym planie działania.

W miesiącu lutym nie wydano bonów szkoleniowych dla osób bezrobotnych.

L.p.	Wyszczególnienie	Ogółem w lutym 2015	Narastająco od 1.01.2015 r.
		Razem	Razem
1.	Liczba osób skierowanych na szkolenie w ramach bonu szkoleniowego	0	0
2.	W tym Ilość szkoleń rozpoczętych w ramach bonu szkoleniowego	0	0
3.	Osoby , które ukończyły szkolenia (wykorzystały cały bon)	2	2
	W tym Ilość szkoleń zakończonych w ramach bonu	2	2
4.	Osoby , zatrudnione po ukończeniu szkolenia	1	1
5.	Szkolenia trwające wg stanu na koniec miesiąca	0	-

Bony szkoleniowe przewidziane są wyłącznie dla osób bezrobotnych.

3.8 Bon zatrudnieniowy

Bon zatrudnieniowy stanowi gwarancję zrefundowania pracodawcy, który zatrudni bezrobotnego, części kosztów wynagrodzenia wraz ze składkami na ubezpieczenia społeczne.

Pracodawca w ramach bonu zatrudnieniowego jest obowiązany do zatrudnienia bezrobotnego **przez okres 18 miesięcy**. Realizacja bonu zatrudnieniowego następuje na podstawie umowy zawieranej przez urząd z pracodawcą.

Urząd refunduje pracodawcy część kosztów wynagrodzenia i składek na ubezpieczenia społeczne, przez okres 12 miesięcy, **w wysokości zasiłku**.

Pracodawca jest obowiązany do dalszego zatrudniania skierowanego bezrobotnego przez okres 6 miesięcy po zakończeniu okresu refundacji.

W przypadku niewywiązania się pracodawcy z obowiązku zatrudniania bezrobotnego przez okres 18 miesięcy pracodawca zwraca kwotę otrzymanej refundacji.

W miesiącu lutym 2015 r. nie przyznano bonu zatrudnieniowego dla osób bezrobotnych zarejestrowanych w tut. urzędzie.

Wyszczególnienie	Zatrudnieni na utworzonych miejscach pracy	
	II 2015	Narastająco od 1.01.2015
Bon zatrudnieniowy	0	0

3.9 Bon na zasiedlenie

Bon na zasiedlenie - starosta może przyznać osobie bezrobotnej do 30 roku życia bon na zasiedlenie w związku z podjęciem przez nią poza miejscem dotychczasowego zamieszkania, zatrudnienia, innej pracy zarobkowej lub działalności gospodarczej, jeżeli:-

1. z tytułu ich wykonywania będzie osiągał wynagrodzenie lub przychód w wysokości co najmniej minimalnego wynagrodzenia za pracę brutto miesięcznie oraz będzie podlegał ubezpieczeniom społecznym;
2. odległość od miejsca dotychczasowego zamieszkania do miejscowości, w której bezrobotny zamieszka w związku z podjęciem zatrudnienia, innej pracy zarobkowej lub działalności gospodarczej wynosi co najmniej 80 km lub czas dojazdu do tej miejscowości i powrotu do miejsca dotychczasowego zamieszkania środkami transportu zbiorowego przekracza łącznie co najmniej 3 godziny dziennie;
3. będzie pozostawał w zatrudnieniu, wykonywał inną pracę zarobkową lub będzie prowadził działalność gospodarczą przez okres co najmniej 6 miesięcy.

Wydanie i realizacja bonu odbywa się na podstawie umowy zawartej między starostą a wnioskującym.

Środki Funduszu Pracy przyznane w ramach bonu na zasiedlenie, **w wysokości określonej w umowie, nie wyższej jednak niż 200% przeciętnego wynagrodzenia za pracę**, przeznacza się na pokrycie kosztów zamieszkania związanych z podjęciem zatrudnienia, innej pracy zarobkowej lub działalności gospodarczej.

W miesiącu lutym 2015 r. nie przyznano bonu na zasiedlenie.

	II 2015	Narastająco od 01.01.2015
Bon zasiedleniowy	0	0

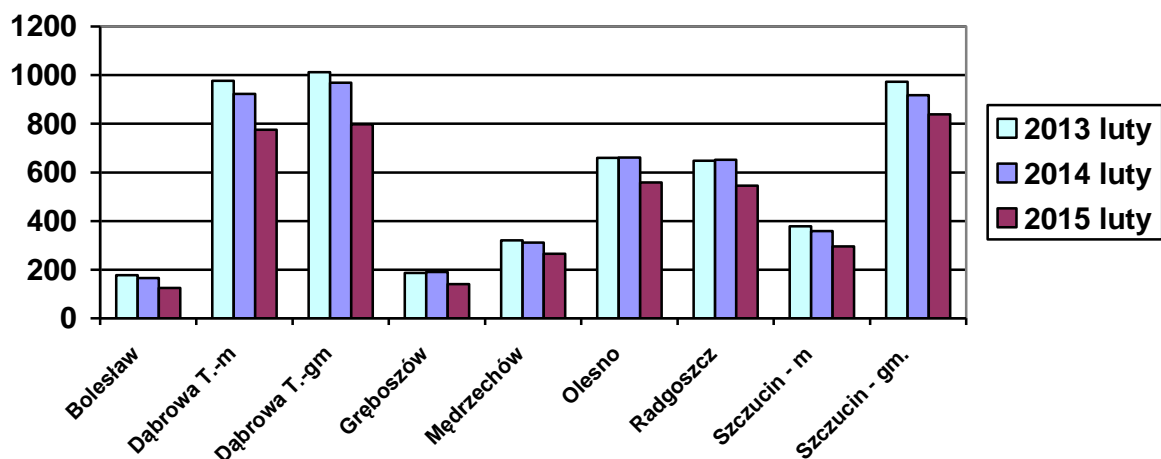
4.1 POZIOM I STRUKTURA BEZROBOCIA W PODZIALE NA GMINY

STAN dzień na 28 luty 2015 r.

Nazwa Gminy	Bezrobotni		Bezrobotni z prawem do zasiłku		Bezrobotni bez prawa do zasiłku		Osoby w okresie do 12 m-cy od dnia ukończenia nauki	
	Ogółem	Kobiety	Ogółem	Kobiety	Ogółem	Kobiety	Ogółem	Kobiety
Bolesław	125	60	13	4	112	56	11	6
Dąbrowa T. m.	776	394	93	35	683	359	40	25
Dąbrowa T. gm.	798	417	72	31	726	386	53	37
Gręboszów	141	74	4	0	137	74	12	6
Mędrzechów	266	139	23	9	243	130	17	9
Olesno	559	289	55	22	504	267	44	22
Radgoszcz	546	281	42	11	504	270	49	24
Szczucin miasto	296	149	30	12	266	137	19	11
Szczucin gm.	839	417	80	32	759	385	45	22
OGÓŁEM	4346	2220	412	156	3934	2064	290	162

Źródło: Dane statystyczne Powiatowego Urzędu Pracy w Dąbrowie Tarnowskiej

**BEZROBOTNI W PODZIALE NA GMINY
w latach 2013 - 2015**



Źródło: Dane statystyczne Powiatowego Urzędu Pracy w Dąbrowie Tarnowskiej

W ogólnej liczbie zarejestrowanych udział w poszczególnych samorządach jest różny. Według stanu na dzień 28 lutego 2015 r. najwięcej zarejestrowanych osób bezrobotnych pochodzi z terenów miasta i gminy Dąbrowa Tarnowska – 1574 (36,2 %) oraz miasta i gminy Szczucin – 1135 osób (26,1 % ogółu bezrobotnych). Najmniej zaś gminy: Bolesław – 125 osób (2,9%) oraz Gręboszów – 141 osób (3,2% ogółu bezrobotnych).

Wyszczególnienie	luty 2014	luty 2015	Wzrost/spadek w porównaniu do lutego 2014	Dynamika luty 2014 =100%
Bolesław	166	125	-41	75,3%
Dąbrowa Tarn. miasto	923	776	-147	84,1%
Dąbrowa Tarn. gmina	969	798	-171	82,4%
Gręboszów	191	141	-50	73,8%
Mędzzechów	312	266	-46	85,3%
Olesno	661	559	-102	84,6%
Radgoszcz	652	546	-106	83,7%
Szczucin miasto	359	296	-63	82,5%
Szczucin gmina	918	839	-79	91,4%

Źródło: Dane statystyczne Powiatowego Urzędu Pracy w Dąbrowie Tarnowskiej

Analizując dynamikę bezrobocia w poszczególnych samorządach powiatu dąbrowskiego w stosunku do poprzedniego roku odnotowano spadek poziomu bezrobocia we wszystkich gminach powiatu, przy czym największy miał miejsce na terenie gminy Gręboszów (spadek o 26,2%). Powyższa tabela szczegółowo przedstawia dynamikę liczby zarejestrowanych bezrobotnych w poszczególnych gminach w odniesieniu do poprzedniego roku.

Wykaz osób bezrobotnych w szczególnej sytuacji na rynku pracy z podziałem na gminy stan na 28 luty 2015 roku

Nazwa Gminy	do 30 roku życia	w tym do 25 roku życia	długotrwale bezrobotne	powyżej 50 roku życia	korzystające ze świadczeń pomocy społecznej	posiadające co najmniej jedno dziecko do 6 roku życia	posiadające co najmniej jedno dziecko niepełnosprawne do 18 roku życia	niepełnosprawni
Bolesław	71	45	72	11	0	18	0	1
Dąbrowa T. miasto	261	135	504	154	0	128	1	34
Dąbrowa T. gmina	342	207	550	127	0	177	0	29
Gręboszów	73	49	97	25	0	21	0	3
Mędrzechów	119	71	179	42	0	53	0	7
Olesno	267	160	369	76	0	104	1	17
Radgoszcz	272	176	360	70	0	110	0	6
Szczucin miasto	115	65	193	55	0	46	0	11
Szczucin gm.	369	219	572	135	0	166	1	17
OGÓŁEM	1889	1127	2896	695	0	823	3	125

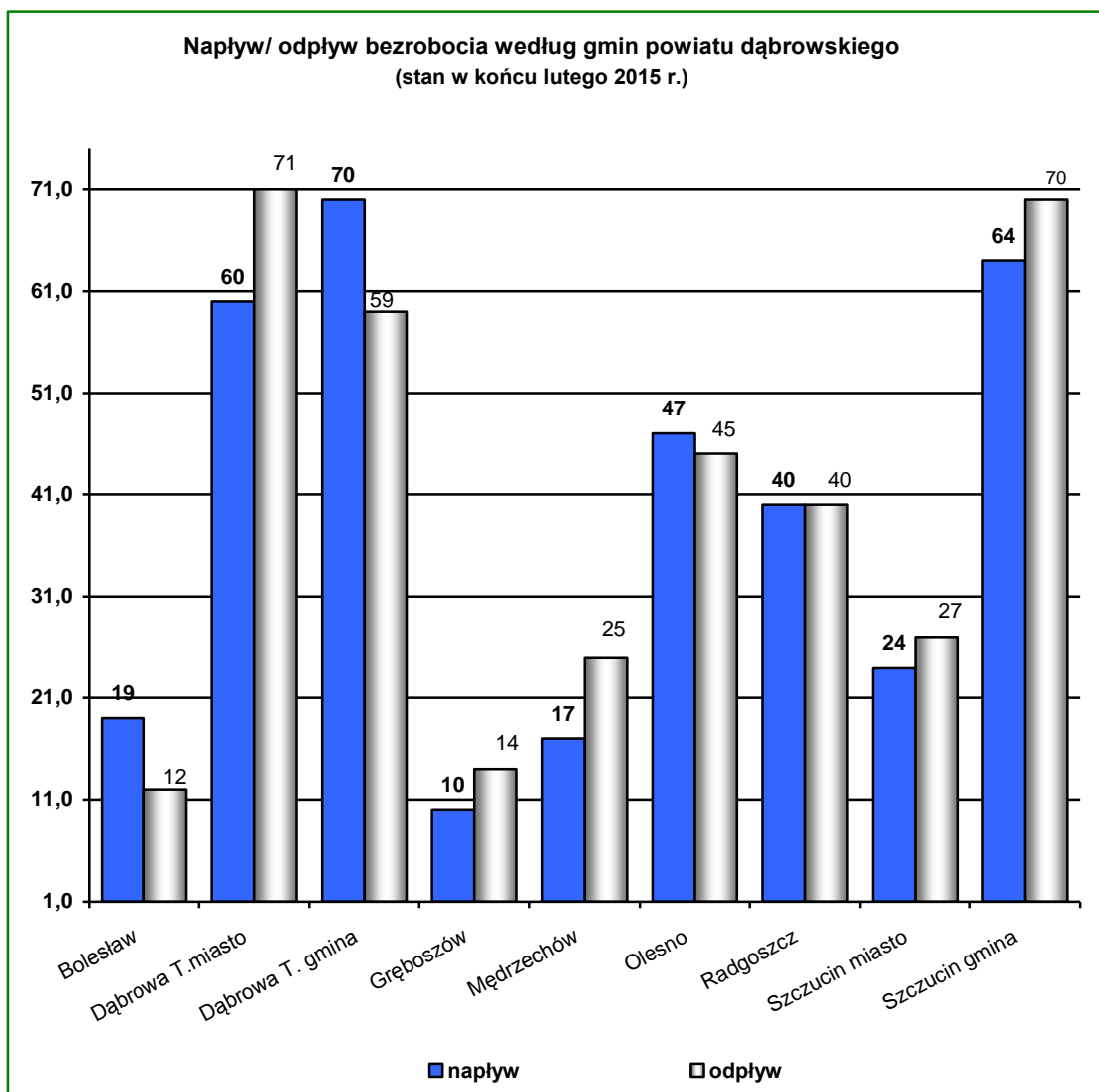
Źródło: Dane statystyczne Powiatowego Urzędu Pracy w Dąbrowie Tarnowskiej

STRUKTURA BEZROBOCIA W PODZIALE NA GMINY
według czasu pozostawania bez pracy, wieku, poziomu wykształcenia i stażu pracy
stan na 28 luty 2015 r.

luty 2015 r. PUP Dąbrowa Tarnowska	18 - 24	25 - 34	35 - 44	45 - 54	55 - 59	60 - 64 lata	wyższe	poli i średnie zawodowe	średnie ogólnoksz tałcące	zasadnicz e zawodowe	podstawo we i niepełne podstawo we	do 1 roku	1- 5	5-10	10-20	20-30	30 lat i więcej	bez stażu	do 1	1-3	3-6	6-12	12-24	pow. 24
Powiat dąbrowski	1127	1344	822	675	283	95	423	943	518	1570	892	809	1207	606	509	237	83	895	314	759	716	609	817	1131
Bolesław	45	43	17	11	7	2	15	30	19	36	25	28	44	9	9	4	1	30	16	25	21	14	14	35
Dąbrowa Tarnowska m.	135	242	175	134	70	20	120	175	112	240	129	117	203	132	113	55	28	128	55	144	142	114	136	185
Dąbrowa Tarnowska gm.	207	240	153	129	44	25	43	169	87	309	190	130	226	107	111	53	10	161	67	125	135	98	147	226
Gręboszów	49	41	20	24	4	3	23	38	14	42	24	28	30	14	14	8	0	47	9	18	23	18	33	40
Mędrzechów	71	82	51	37	20	5	19	58	45	97	47	52	73	42	29	11	6	53	13	49	56	37	51	60
Olesno	160	177	103	80	32	7	63	139	73	170	114	132	135	75	62	23	7	125	40	112	91	72	117	127
Radgoszcz	176	177	89	68	29	7	50	118	55	204	119	121	153	71	45	22	8	126	35	103	92	82	96	138
Szczucin miasto	65	84	62	53	22	10	38	68	43	114	33	47	81	40	43	18	8	59	22	58	42	47	50	77
Szczucin gm.	219	258	152	139	55	16	52	148	70	358	211	154	262	116	83	43	15	166	57	125	114	127	173	243

Na terenie działania Powiatowego Urzędu Pracy w Dąbrowie Tarnowskiej występuje duże przestrzenne zróżnicowanie poziomu bezrobocia. Zmiany w poziomie bezrobocia odzwierciedlają dwie zmienne: napływu i odpływu z bezrobocia. **Napływ**, to liczba osób, które rejestrują się w danym miesiącu, a **odpływ** to wyrejestrowania bezrobotnych w związku z podjęciem pracy, nie stawieniem się w terminie wyznaczonym przez Urząd, nabyciem praw emerytalnych lub rentowych itd.

W lutym 2015 roku **ruch bezrobotnych – „przyplywu” i „odplywu”** w poszczególnych gminach powiatu dąbrowskiego kształtował się następująco:



Źródło: Dane statystyczne Powiatowego Urzędu Pracy w Dąbrowie Tarnowskiej

W poszczególnych gminach powiatu dąbrowskiego największy napływ do bezrobocia odnotowano wśród bezrobotnych zamieszkujących: miasto i gminę Dąbrowa Tarnowska (**37,0%**), w mieście i gminie Szczucin (**25,1%**) ogółu nowo zarejestrowanych.

Największy odpływ z bezrobocia wystąpił wśród bezrobotnych z terenu gminy miasta i gminy Dąbrowa Tarnowska (**35,8%**), gminy i miasta Szczucin (**26,7%**), gminie Olesno (**12,4%**), najmniejszy zaś w gminach Bolesław (**3,3%**), Gręboszów (**3,9%**), Mędrzechów (**6,9%**),

4.2 PODSUMOWANIE

Charakterystyka dąbrowskiego rynku pracy w miesiącu lutym 2015 roku:

- ◆ **W okresie sprawozdawczym liczba bezrobotnych wynosiła 4346 i spadła względem miesiąca poprzedniego o 12 osób (w miesiącu poprzednim – 4358 osób).** Na koniec lutego 2014 roku liczba bezrobotnych wynosiła 5151, tj. była wyższa o 805 osób w porównaniu do analizowanego okresu.
- ◆ **Wysoki udział kobiet wśród zarejestrowanych bezrobotnych** – w lutym 2015 roku stanowiły one **51,1%**.
- ◆ **Wysoki udział mieszkańców wsi** – w lutym 2015 roku stanowili **75,3%** (3274 osoby). W porównaniu do stanu z końca stycznia 2015 r., liczba bezrobotnych zamieszkałych na wsi nie uległa zmianie.
- ◆ **Wysoki udział bezrobotnych o niskim poziomie wykształcenia** – **56,6%** to osoby z wykształceniem zasadniczym zawodowym, gimnazjalnym lub poniżej (2462 osoby).
- ◆ **Wysoki odsetek ogółu bezrobotnych, którzy nie posiadają prawa do zasiłku** (90,5% według stanu na koniec lutego 2015 roku).
- ◆ **Duży odsetek osób bezrobotnych poprzednio pracujących** (79,4% według stanu na koniec lutego 2015 roku). W grupie tej relatywnie wysoki odsetek - 58,4% ogółu bezrobotnych - stanowią osoby o krótkim, nie przekraczającym 5 lat stażu pracy.
- ◆ W lutym br. w Powiatowym Urzędzie Pracy zarejestrowanych było **1889 osób bezrobotnych do 30 roku życia, 695 osób bezrobotnych powyżej 50 roku życia oraz 2896 długotrwale bezrobotnych.** Osoby te określone w ustawie o promocji zatrudnienia i instytucjach rynku pracy jako „będące w szczególnej sytuacji na rynku pracy”, stanowiły odpowiednio 43,5 %, 16,0 % oraz 66,6% w stosunku do bezrobotnych ogółem.
- ◆ Na koniec lutego 2015 roku wśród zarejestrowanych bezrobotnych **6,7%** stanowiły osoby, które ukończyły szkołę w okresie do 12 miesięcy od dnia ukończenia nauki.

- ◆ **Duży odsetek kobiet** wśród osób bezrobotnych: posiadające co najmniej jedno dziecko do 6 roku życia (70,8%), dotychczas niepracujących (62,4%), bez doświadczenia zawodowego (63,1%), zamieszkali na wsi w tym posiadający gospodarstwo rolne (56,9%).
- ◆ Największy udział w **grupie nowo zarejestrowanych** w miesiącu lutym br. miały osoby rejestrujący się po raz kolejny, stanowiły one 86,6%. Rejestrujący się w lutym to w przeważającej większości osoby zamieszkałe na wsi (76,1%) oraz osoby poprzednio pracujące (82,6 % nowo zarejestrowanych).
- ◆ Analizując **dynamikę bezrobocia** w poszczególnych grupach w ciągu ostatniego roku zauważa się, że największe spadki bezrobocia w porównaniu do poprzedniego roku odnotowano:
 - w przedziale wiekowym od 18 do 24 roku życia (spadek o 22,5%),
 - z wykształceniem gimnazjalnym i poniżej (spadek o 20,4%),
 - od 6 do 12 miesięcy czasu oczekiwania na pracę (spadek o 3,8%),
 - ze stażem pracy od 1 – 5 lat (spadek o 20,2%).
- ◆ **Na terenie działania Powiatowego Urzędu Pracy w Dąbrowie Tarnowskiej występuje duże przestrzenne zróżnicowanie poziomu bezrobocia.** Według stanu z dnia 28 luty 2015 r. najczęściej zarejestrowanych osób bezrobotnych pochodzi z terenów miasta i gminy Dąbrowa Tarnowska (36,2%) oraz miasta i gminy Szczucin (26,1% ogółu bezrobotnych). Najmniej zaś z gmin: Bolesław (2,9%) oraz Gręboszowa (3,2% ogółu bezrobotnych).
- ◆ **Analizując dynamikę bezrobocia w poszczególnych samorządach powiatu dąbrowskiego** w stosunku do poprzedniego roku odnotowano spadek poziomu bezrobocia we wszystkich gminach, przy czym największy miał miejsce na terenie gminy Gręboszów (spadek o 26,2%).
- ◆ **Większa niż przed miesiącem była liczba oferowanych przez zakłady wolnych miejsc pracy i miejsc aktywizacji zawodowej.** W lutym 2015 do urzędu wpłynęły **207 ofert**, tj. o 91 więcej niż w miesiącu poprzednim. Biorąc pod uwagę łączną liczbę propozycji miejsc pracy jakie w omawianym miesiącu zostały zgłoszone do urzędu 80,2% stanowiły miejsca pracy subsydiowanej, wśród których 70,5% dotyczyło staży. **Zakłady pracy z sektora prywatnego zgłosiły 73,9% wszystkich wolnych miejsc pracy (153 oferty).**